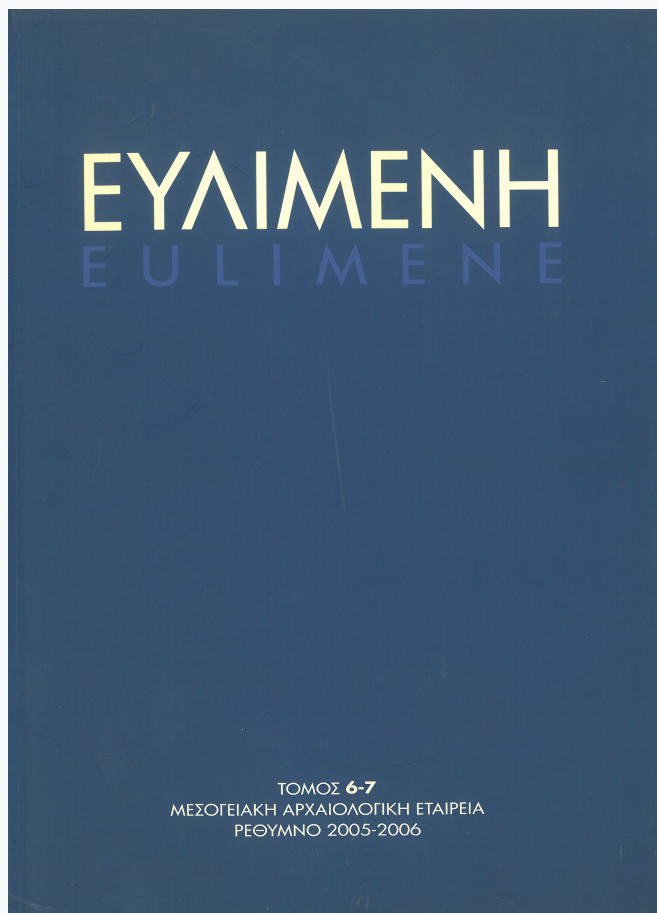


EULIMENE

Vol 6 (2006)

EULIMENE 6-7 (2005-2006)



**Από την Ελεύθερα και το Ιδίον μια απόπειρα
ερμηνείας χαμένων τελετουργιών**

Νικόλαος Χρ. Σταμπολίδης

doi: [10.12681/eul.32842](https://doi.org/10.12681/eul.32842)

ΕΥΛΙΜΕΝΗ

ΜΕΛΕΤΕΣ ΣΤΗΝ ΚΛΑΣΙΚΗ ΑΡΧΑΙΟΛΟΓΙΑ,
ΤΗΝ ΕΠΙΓΡΑΦΙΚΗ, ΤΗ ΝΟΜΙΣΜΑΤΙΚΗ ΚΑΙ ΤΗΝ ΠΑΠΥΡΟΛΟΓΙΑ

Τόμος 6-7
Μεσογειακή Αρχαιολογική Εταιρεία
Ρέθυμνο 2005-2006

ΕΚΔΟΣΕΙΣ

ΜΕΣΟΓΕΙΑΚΗ

ΑΡΧΑΙΟΛΟΓΙΚΗ ΕΤΑΙΡΕΙΑ

Π. Μανουσάκη 5 - Β. Χάλη 8

GR 741 00 - Ρέθυμνο

ΔΙΕΥΘΥΝΣΗ-ΕΠΙΜΕΛΕΙΑ ΕΚΔΟΣΗΣ

Δρ. Νίκος Λίτινας (Ρέθυμνο)

Δρ. Μανόλης Ι. Στεφανάκης (Ρόδος)

ΒΟΗΘΟΙ ΕΚΔΟΣΗΣ

Δρ. Δήμητρα Τσαγκάρη (Αθήνα)

Σταυρούλα Οικονόμου (Ρέθυμνο)

PUBLISHER

MEDITERRANEAN

ARCHAEOLOGICAL SOCIETY

P. Manousaki 5 - V. Chali 8

GR 741 00 - Rethymnon

PUBLISHING DIRECTORS**EDITORS-IN-CHIEF**

Dr. Nikos Litinas (Rethymnon)

Dr. Manolis I. Stefanakis (Rhodes)

ASSISTANTS TO THE EDITORS

Dr. Dimitra Tsangari (Athens)

Stavroula Oikonomou (Rethymnon)

© EYΛIMENH 2005-2006
EULIMENE

ISSN: 1108-5800

ΕΠΙΣΤΗΜΟΝΙΚΗ ΕΠΙΤΡΟΠΗ

Καθ. Πέτρος Θέμελης (Ρέθυμνο)
Καθ. Νίκος Σταμπολίδης (Ρέθυμνο)
Δρ. Alan W. Johnston (Λονδίνο)
Καθ. François Lefèvre (Παρίσι)
Καθ. Άγγελος Χανιώτης (Χαϊδελβέργη)
Δρ. Μανόλης Ι. Στεφανάκης (Ρόδος)
Δρ. Ιωάννης Τουράτσογλου (Αθήνα)
Δρ. Νίκος Λίτινας (Ρέθυμνο)
Καθ. Αναγνώστης Αγγελαράκης (Adelphi)
Καθ. Σταύρος Περεντίδης (Βόλος)

ADVISORY EDITORIAL BOARD

Prof. Petros Themelis (Rethymnon)
Prof. Nikos Stampolidis (Rethymnon)
Dr. Alan W. Johnston (London)
Prof. François Lefèvre (Paris)
Prof. Angelos Chaniotis (Heidelberg)
Dr. Manolis I. Stefanakis (Rhodes)
Dr. Ioannis Touratsoglou (Athens)
Dr. Nikos Litinas (Rethymnon)
Prof. Anagnostis Agelarakis (Adelphi)
Prof. Stavros Perentidis (Volos)

Η ΕΥΛΙΜΕΝΗ είναι μία επιστημονική περιοδική έκδοση με κριτές που περιλαμβάνει μελέτες στην Κλασική Αρχαιολογία, την Επιγραφική, τη Νομισματική και την Παπυρολογία εστιάζοντας στον Ελληνικό και Ρωμαϊκό κόσμο της Μεσογείου από την Υστερομινωϊκή / Υπομινωϊκή / Μυκηναϊκή εποχή (12^{ος} / 11^{ος} αι. π.Χ.) έως και την ύστερη αρχαιότητα (5^{ος} / 6^{ος} αι. μ.Χ.).

Η ΕΥΛΙΜΕΝΗ περιλαμβάνει επίσης μελέτες στην Ανθρωπολογία, Παλαιοδημογραφία, Παλαιοπεριβάλλον, Παλαιοβοτανολογία, Ζωοαρχαιολογία, Αρχαία Οικονομία και Ιστορία των Επιστημών, εφόσον αυτές εμπίπτουν στα προαναφερθέντα γεωγραφικά και χρονικά όρια. Ευρύτερες μελέτες στην Κλασική Φιλολογία και Αρχαία Ιστορία θα γίνονται δεκτές, εφόσον συνδέονται άμεσα με μία από τις παραπάνω επιστήμες.

Παρακαλούνται οι συγγραφείς να λαμβάνουν υπόψη τους τις παρακάτω οδηγίες:

1. Οι εργασίες υποβάλλονται στην Ελληνική, Αγγλική, Γερμανική, Γαλλική ή Ιταλική γλώσσα. Κάθε εργασία συνοδεύεται από μια περίληψη περίπου 250 λέξεων σε γλώσσα άλλη από εκείνη της εργασίας.
2. Συντομογραφίες δεκτές σύμφωνα με το *L'Année philologique*, *American Journal of Archaeology*, *Numismatic Literature*, J.F. Oates et al., *Checklist of Editions of Greek and Latin Papyri, Ostraca and Tablets*, ASP.
3. Τα γραμμικά σχέδια γίνονται με μαύρο μελάνι σε καλής ποιότητας χαρτί με ξεκάθαρους χαρακτήρες, ώστε να επιδέχονται σμίκρυνση. Οι φωτογραφίες είναι ασπρόμαυρες, τυπωμένες σε γυαλιστερό χαρτί. Όλα τα εικονογραφικά στοιχεία είναι αριθμημένα σε απλή σειρά.
4. Οι εργασίες στέλνονται σε δύο εκτυπωμένα αντίτυπα συνοδευόμενα από το κείμενο σε δισκέτα ηλεκτρονικού υπολογιστή.

Είναι υποχρέωση του κάθε συγγραφέα να εξασφαλίζει γραπτή άδεια για την αναπαραγωγή υλικού που έχει δημοσιευτεί αλλού ή είναι αδημοσίευτο.

Οι συγγραφείς θα λαμβάνουν δέκα αντίτυπα και έναν τόμο του περιοδικού. Επιπλέον αντίτυπα θα μπορούν να αγοραστούν.

Συνδρομές – Συνεργασίες – Πληροφορίες:

Μεσογειακή Αρχαιολογική Εταιρεία, Π. Μανουσάκη 5 – Β. Χάλη 8, Ρέθυμνο – GR 741 00

Δρ. Νίκος Λίτινας, Πανεπιστήμιο Κρήτης, Τμήμα Φιλολογίας, Ρέθυμνο – GR 741 00

Δρ. Μανώλης Ι. Στεφανάκης, Πανεπιστήμιο Αιγαίου, Τμήμα Μεσογειακών Σπουδών, Ρόδος – GR 851 00

EULIMENE is a refereed academic periodical which contains studies in Classical Archaeology, Epigraphy, Numismatics, and Papyrology, with particular interest in the Greek and Roman Mediterranean world. The time span covered by EULIMENE runs from the Late Minoan / Sub Minoan / Mycenaean period (12th / 11th cent. BC) through to the late Antiquity (5th / 6th cent. AD).

EULIMENE will also welcome studies on anthropology, palaeodemography, palaeo-environmental, botanical and faunal archaeology, the ancient economy and the history of science, so long as they conform to the geographical and chronological boundaries noted. Broader studies on Classics or Ancient History will be welcome, though they should be strictly linked with one or more of the areas mentioned above.

It will be very much appreciated if contributors consider the following guidelines:

1. Contributions should be in either of the following languages: Greek, English, German, French or Italian. Each paper should be accompanied by a summary of about 250 words in one of the above languages, other than that of the paper.
2. Accepted abbreviations are those of *L'Année philologique*, *American Journal of Archaeology*, *Numismatic Literature*, J.F. Oates et al., *Checklist of Editions of Greek and Latin Papyri, Ostraca and Tablets*, ASP.
3. Line drawings should be in black ink on good quality paper with clear lettering, suitable for reduction. Photographs should be glossy black-and-white prints. All illustrations should be numbered in a single sequence.
4. Please send two hard copies of your text and one version on computer disc.

It is the author's responsibility to obtain written permission to quote or reproduce material which has appeared in another publication or is still unpublished.

Ten offprints of each paper, and a volume of the journal will be provided to the contributors free of charge. Additional offprints may be purchased.

Subscriptions – Contributions – Information:

Mediterranean Archaeological Society, P. Manousaki 5 – V. Chali 8, Rethymno – GR 741 00

Dr. Nikos Litinas, University of Crete, Department of Philology, Rethymno – GR 741 00

Dr. Manolis I. Stefanakis, University of the Aegean, Department of Mediterranean Studies, Rhodes – GR 851 00

web: <http://www.eulimene.eu/>

mail: eulimene@mail.com

Περιεχόμενα
EYΛIMENH 6-7 (2005-2006)

List of Contents
EULIMENE 6-7 (2005-2006)

Περλήψεις / Summaries / Zusammenfassungen / Sommaires / Riassunti	7
Ευρυδίκη Κεφαλίδου, Καταβάσεις και άνοδοι του Διονύσου: παρατηρήσεις στην αττική και κατωϊταλιωτική αγγειογραφία	13
Γιάννος Κουράγιος – Σοφία Δετοράτου, Κυβόλιθος, με παράσταση Απόλλωνα-Αρτέμιδος .	45
Δημήτρης Παλαισοδόωρος, Η παρουσία και η διάδοση της πρώιμης αττικής ερυθρόμορφης κεραμικής στη Μαύρη Θάλασσα (525-480 π.Χ.)	55
Elpida Hadjidaki-Philip Betancourt, A Minoan shipwreck off Pseira Island, East Crete. Preliminary report	79
Nikos Panagiotakis, A vaulted fountain house in the Pediada region in Central Crete	97
Παύλος Τριανταφυλλίδης, Μετάλλινα αγγεία από την επανέκθεση του αρχαιολογικού μουσείου Ρόδου	119
Felice Costabile, Κατάδεσμοι από τον Κεραμεικό Αθηνών. Νέα στοιχεία στην ανάγνωση ...	139
Katerina Panagopoulou, Cross-reading images: iconographic «debates» between Antigonids and Ptolemies during the third and second centuries BC	163
Νικόλαος Χρ. Σταμπολίδης, Από την Ελεύθερνα και το Ιδαιόν Άντρο: μια απόπειρα ερμηνείας χαμένων τελετουργιών	183

Περίληψεις / Summaries / Zusammenfassungen / Sommaires / Riassunti

Ευρυδική Κεφαλίδου, Καταβάσεις και άνοδοι του Διονύσου: παρατηρήσεις στην αττική και κατωϊταλιωτική αγγειογραφία, *EYLIMENH* 6 -7 (2005-2006), 13-44

Dionysiac descents and anodoi in Attic and South-Italian Iconography. This paper examines three groups of Dionysiac iconography:

a) Depictions of Dionysos in the Underworld, such as on the well known south-italian crater by the Darius Painter

b) Depictions of Dionysos' head emerging from the earth (mainly, but not exclusively, on Attic vases of the late 6th-early 5th c. B.C.), and

c) Depictions of Dionysos in Eleusinian iconography, especially those cases (from the mid-4th c. B.C. onwards) where he is shown together with Herakles and the Dioskouroi, who were initiated into the Mysteries.

I suggest that in all cases Dionysos is shown as a prominent chthonic deity and that Dionysos, Herakles and the Dioskouroi had been connected with the Eleusinian Mysteries (each at a different time and possibly for a different reason) because they all went down to the Underworld, while still alive, and they successfully managed to come back.

Γιάννος Κουράγιος – Σοφία Δετοράτου, Κυβόλιθος, με παράσταση Απόλλωνα-Αρτέμιδος, *EYLIMENH* 6-7 (2005-2006), 45-54

Marble-block decorated with figures of Apollo and Artemis. A fragment of an archaic marble-block has been found in the area of the Asklepios sanctuary in Paroikia, Paros near the sanctuary of Apollo Pythios. The block is decorated with two incised human figures in profile, one on the main side and the other on the narrow side. On the fragmentary representation of a standing female figure turned to the right. She holds a bow in her hands. Her hair is held together with a ribbon and her garment is probably a chiton. A pair of diagonal incisions shown across the chest might indicate the strap of a quiver. In this case the figure represents the goddess Artemis, the sister of Apollo. The hair, the profile, a rosette that decorates «Artemis» belt seem to copy contemporary «Melian» vases, which are attributed to a parian workshop. The two figures on the block bring to mind the figure of a parian stele (archaeological museum of Paros, A 760) as well as the stelae of Prinias, Crete dating to the 7th century. The block is one of the earliest examples of carved marble reliefs in Paros as well as in Cyclades.

Δημήτρης Παλαιothόδωρος, Η παρουσία και η διάδοση της πρώιμης αττικής ερυθρόμορφης κεραμικής στη Μαύρη Θάλασσα (525-480 π.Χ.), *EYAIMENH* 6-7 (2005-2006), 55-78

The diffusion of early attic red-figured pottery in the Black Sea area (525-480 BC). This study presents a detailed discussion on the pattern of diffusion of early attic red-figured vases in the Black Sea Area. 80 vases are collected, mostly from Northern Black Sea sites. A representative series of vases is analyzed according to shape and iconography, and classified by painter and workshop. The output of major painters and workshops in the Black Sea is discussed (Psiax, Oltos, Epiktetos, Euphronios, the Pithos Painter, the Nicosthenes and Kachrylion workshops, etc.). The overall pattern of diffusion of early red-figured vases in the Black Sea area and in Etruria corresponds quite closely. It is argued that Aeginetan and Ionian sailors are responsible for the fact that vases from same workshops appear both in the Black Sea area and Thasos, as in Etruria, although these vases are used locally in different ways. After 490-480, the scheme changes: the Black Sea Region now belongs to commercial routes that link Athens with Asia Minor and the Levant as well.

Elpida Hadjidaki-Philip Betancourt, A Minoan shipwreck off Pseira Island, East Crete. Preliminary report, *EYAIMENH* 6-7 (2005-2006), 79-96

Ένα Μινωικό ναυάγιο ανοικτά της νήσου Ψείρας, ανατολική Κρήτη. Κατά τη διάρκεια υποβρύχιων αρχαιολογικών και γεωφυσικών ερευνών στην ανατολική Κρήτη, εντοπίστηκε διάσπαρτο φορτίο αρχαίου ναυαγίου που χρονολογείται στη Μεσαιωνική ΙΙ περίοδο (1900 – 1700 π.Χ.).

Το πλοίο βυθίστηκε περίπου πριν από 4.000 χρόνια στον Όρμο Μιραμβέλλου, ανοικτά της νήσου Ψείρας του Νομού Λασιθίου Κρήτης, σε βάθος περίπου 50 μέτρων και αποτελεί ανέλπιστο λάφυρο για την ιστορία της Προϊστορικής ναυσιπλοΐας.

Τα μέχρι σήμερα τεκμήρια ύπαρξης των πλοίων της εποχής της Μινωικής θαλασσοκρατίας βρίσκονται κυρίως στην εικονογραφία, όπως απεικονίσεις σε σφραγιδόλιθους, σε αγγεία και σε τοιχογραφίες. Παρόλο που δια μέσου των αιώνων χιλιάδες πλοία ναυάγησαν στις θάλασσες του Αιγαίου, του Κρητικού και του Λιβυκού Πελάγους, η αιτή ύπαρξη ενός Μινωικού ναυαγίου, αποτελούσε μακρινό όνειρο για κάθε μελετητή της αρχαίας ναυσιπλοΐας.

Η διάταξη του διασκορπισμένου φορτίου του ναυαγίου, το μεγάλο βάθος της θάλασσας στο σημείο αυτό, η μεγάλη απόσταση από την ακτή, καθώς και η εξαιρετική κατάσταση των αγγείων, που παρέμειναν χιλιάδες χρόνια στο βυθό, δίνουν ελπίδες για την ύπαρξη κάποιου τμήματος του σκελετού του πλοίου.

Μεταξύ των πρώτων επιφανειακών ευρημάτων του Μινωικού ναυαγίου συμπεριλαμβάνονται ακέρατοι αμφορείς, πιθαμφορείς, ραμφόστομες πρόχοι, κομψά τροπιδωτά αγγεία, μόνωτα κύπελλα κ.α.

Το ασύνηθες μεγάλο μέγεθος των αγγείων είναι εντυπωσιακό, δεδομένου ότι, για πρώτη φορά οι αρχαιολόγοι πληροφορούνται το είδος των δοχείων που χρησιμοποιούσαν οι Μινωίτες στις θαλάσσιες μεταφορές των εμπορευμάτων τους.

Όσον αφορά στον ξύλινο σκελετό του πλοίου, εάν διασώζεται, θα αποτελέσει εύρημα-σταθμό στην ιστορία της αρχαίας ναυπηγικής και θα αναδείξει τον πρωτοπόρο ρόλο της Κρήτης στην εξέλιξη της ναυτικής τέχνης και στη διάδοση του πολιτισμού.

Νίκος Παναγιωτόκης, A vaulted fountain house in the Pediada region in Central Crete, *EYAIMENH* 6-7 (2005-2006), 97-118

Μια αψιδωτή κρήνη στην επαρχία Πεδιάδος στην κεντρική Κρήνη. Η επιφανειακή έρευνα που διενεργήθηκε από τον γράφοντα στην Επαρχία Πεδιάδος έφερε στο φως ικανό αριθμό κρηνών που ανήκουν, στην πλειοψηφία τους, στην ενετική περίοδο. Μία αψιδωτή κρήνη, όμως, που βρίσκεται σε σημαντικό αρχαιολογικό χώρο, στους βόρειους πρόποδες της Κεφάλας Αστριτσιού, μια άλλη επίσης σημαντική θέση, φαίνεται ότι ανήκει σε πολύ παλαιότερες εποχές.

Με βάση τα αρχιτεκτονικά στοιχεία της (ορθογώνια δεξαμενή και υδρομαστυτικές σήραγγες), η κρήνη θα μπορούσε να σχετίζεται με την αρχαϊκή ή την κλασική/ελληνιστική εγκατάσταση που απλωνόταν γύρω της. Στοιχεία, ωστόσο, όπως οι διακοσμητικές ταινίες από ερυθρά τουβλάκια και το πάτωμα από ερυθρές πλάκες, παραπέμπουν σε αντίστοιχες κρήνες και νυμφαία της ρωμαϊκής περιόδου.

Το αν ωστόσο η κρήνη κτίστηκε και κοσμήθηκε την ρωμαϊκή περίοδο από κάποιον ευγενή της περιοχής (υπάρχει επίσης στο χώρο εκτεταμένη ρωμαϊκή εγκατάσταση) ή απλά επισκευάστηκε και κοσμήθηκε κατά τα Ρωμαϊκά πρότυπα, παραμένει ανοιχτό.

Παύλος Τριανταφυλλίδης, Μετάλλινα αγγεία από την επανέκθεση του αρχαιολογικού μουσείου Ρόδου. *EYAIMENH* 6-7 (2005-2006), 119-137

Metal vessels in the new exhibition in the archaeological museum of Rhodes. The article presents an overview of the metallurgy of Rhodes from the late 9th to the 5th c. BC, with the first presentation of some metal artifacts, especially luxury vessels, previously scarcely published.

The vessels examined are mostly from the Italian excavations at the cemeteries of Ialysos and Kameiros and from the votive deposits of the sanctuaries at Lindos, Ialysos and Kameiros.

The development of metal ware during early historical times on Rhodes can be traced in a series of luxury vessels, undecorated bronze bowls and basins, and a small number of decorated bronze and silver bowls, imported to Rhodes from the Near East, especially from Phrygia, north Syria and Mesopotamia, lands with a long tradition in the art of metallurgy.

Among these imported vessels from Rhodes are bronze and silver omphalos bowls of the 8th and 7th c. B.C. and silver phialai with relief decoration cast in moulds, typical of Achaemenid art of the late 6th and 5th c. B.C. in the Near East and the Black Sea.

Bronze cinerary urns and oinochoai of the 7th-5th c. BC. are among the artefacts which were probably made in the West, in Etruria and South Italy; some, however, were probably made locally in South East Aegean or in Rhodes.

Felice Costabile, Κατάδεσμοι από τον Κεραμεικό Αθηνών. Νέα στοιχεία στην ανάγνωση, *EΥΛΙΜΕΝΗ* 6-7 (2005-2006), 139-161

Defixiones scoperte nel Ceramico di Atene. Nuove letture. Si presenta una riedizione di due *defixiones* scoperte nel Ceramico di Atene e già più volte pubblicate. L'autopsia dei testi, corredata da macrofotografie che documentano le nuove letture, ha consentito all'autore di correggere diversi errori dei precedenti editori. Si recupera così il nuovo nome di *Eunomos* Peiraieus in una *defixio* della fine del IV secolo contro i generali macedoni e Demetrio Falereo, e diversi nuovi nomi (Menekles, Telestes, Pythodoros, Euthykleides, Timokrates, Eripeithes, Euthymos, Leptines) in un'altra *defixio*, databile alla fine del V sec. a.C., della quale si è –fra l'altro– recuperata la foto di un frammento mancante.

Κατερίνα Παναγοπούλου, Cross-reading images: iconographic «debates» between Antigonids and Ptolemies during the third and second centuries BC, *EΥΛΙΜΕΝΗ* 6-7 (2005-2006), 163-181

Εικονογραφικές διαμάχες κατά τον τρίτο και δεύτερο αιώνα π.Χ. Αντικείμενο της παρούσας μελέτης αποτελεί η παρουσίαση των διεθνών πολιτικών αντιπαραθέσεων μεταξύ των Ελληνιστικών ηγεμόνων του τρίτου και δεύτερου π.Χ. αιώνα μέσα από τη συγχρονική μελέτη της εικονογραφίας των βασιλικών νομισματικών κοπών της Ελληνιστικής περιόδου. Υποστηρίζεται ότι τα δύο κύρια ιδεολογήματα που απαντούν όχι μόνο στην Αντιγονιδική αλλά και στην Πτολεμαϊκή νομισματική εικονογραφία και σε άλλες μορφές τέχνης της εποχής, η σωτηρία των Ελλήνων από την Γαλατική εισβολή στη δεκαετία του 270 π.Χ. και η θαλασσοκρατία, αποκαλύπτουν ότι, παράλληλα προς την πρακτική χρησιμότητα των χρυσών και αργυρών νομισμάτων για τη διεξαγωγή χρηματικών συναλλαγών, η κυκλοφορία τους διαμόρφωσε ένα διεθνές δίκτυο διάδοσης πολιτικών μηνυμάτων στην Ελληνιστική Μεσόγειο. Η απεικόνιση του Πανός στο κέντρο Μακεδονικής ασπίδας στην εμπρόσθια όψη των αργυρών τετραδράχμων των Αντιγονιδών όχι μόνο παραπέμπει στην πανελληνίας εμβέλειας νίκη των Ελλήνων επί των Περσών στον Μαραθώνα (490 π.Χ.) αλλά και υπογραμμίζει τη συμμετοχή των Μακεδόνων στην αντίσταση των Ελλήνων προς τους βαρβάρους εισβολείς κατά τη δεκαετία του 270 π.Χ. στους Δελφούς. Από την τελευταία απουσίαζαν οι Πτολεμαίοι, φερόμενοι ως προστάτες της ελευθερίας των Ελλήνων. Από την άλλη πλευρά, η Γαλατική ασπίδα που απαντά ως σύμβολο στην πίσω όψη των Πτολεμαϊκών αργυρών τετραδράχμων προφανώς παραπέμπει στην ανεπιτυχή ανταρσία των Γαλατών μισθοφόρων του Πτολεμαίου Β΄ το 275 π.Χ. Το σύμβολο αυτό, καθώς επίσης και η αναφορά ότι ο Πτολεμαίος Β΄ μαχόταν στο πλευρό του Απόλλωνα εναντίον των Γαλατών στον τέταρτο ύμνο του Καλλιμάχου προς τη Δήλο, προδίδει ότι οι Πτολεμαίοι έσπευσαν να προβάλλουν (και ενδεχομένως να επινοήσουν) επεισόδια σχετιζόμενα με τις Γαλατικές εισβολές, προκειμένου να ανταποκριθούν στην πρόκληση των αντιπάλων τους. Με ανάλογους όρους, ο παραλληλισμός του Πτολεμαίου με τον Δία και του Γονατά με τον Ποσειδώνα, που επιχειρεί ο Σέξτος Εμπειρικός, αποτυπώνονται στις νομισματικές κοπές με την επιλογή του αετού ως συμβόλου στα Πτολεμαϊκά αργυρά τετράδραχμα και με την απεικόνιση της κεφαλής του Ποσειδώνα στην εμπρόσθια όψη του δεύτερου τύπου τετραδράχμων που έθεσε σε κυκλοφορία ο Αντίγονος Γονατάς μετά τη ναυτική του νίκη επί των Πτολεμαίων κοντά στην Άνδρο (246 π.Χ.). Αργότερα ο Μακεδόνας βασιλιάς Περγάας, επωφελούμενος από την

παρακμή του Πτολεμαϊκού βασιλείου κατά τον δεύτερο π.Χ. αιώνα, τολμά να συνδεθεί με τον Δία, επιλέγοντας τον αετό ως νέο σύμβολο για την πίσω όψη των νομισματικών του εκδόσεων. Η ανανέωση των εικονογραφικών συμβόλων την εποχή αυτή αντικατοπτρίζει αποτελεσματικά την αναδιάρθρωση της διεθνούς ισορροπίας δυνάμεων, μέχρι την κατάληψη των Ελληνιστικών κρατών από τη Ρώμη.

Η ιδιαίτερη σημασία που φαίνεται ότι δόθηκε στις κοπές αυτές στα πλαίσια του διεθνούς πολιτικού ανταγωνισμού μπορεί ενδεχομένως να αποδοθεί στο ότι η νομισματική εικονογραφία συνέβαλλε ως ένα βαθμό στη διαμόρφωση της *opinionis communis* σε αυτές ακριβώς τις νευραλγικές περιοχές.

Νικόλαος Χρ. Σταμπολίδης, Από την Ελεούθερνα και το Ιδαίον: μια απόπειρα ερμηνείας χαμένων τελετουργιών, ΕΥΛΙΜΕΝΗ 6-7 (2005-2006), 183-205

From Eleutherna and the Idaean Cave: an attempt to reconstruct lost rituals. The material unearthed from the unplundered tomb A1/K1 in the necropolis of Orthi Petra at ancient Eleutherna which was in use between 880/60 and 680/60? B.C. offers a manifold contribution to the understanding of the Early Iron Age. Discussion here regards a bronze «shield» that was found inside the chamber of the tomb A1/K1 and its interpretation compared with other similar artifacts found in the Idaean Cave. To the find of Eleutherna is given a new interpretation as a “shield”-lid of an urn or primazely of a bronze cauldron which is also strengthened by the finds of similar cauldrons and shields from the Idaean Cave. Comparisons and interpretations of well known artifacts like the ceramic urnlids from Fortetsa and Ampelokipi as well as the mitra of Axos combined with the verses of the inscription of the Hymn to Zeus in Palaikastro may shed light to rituals at the Idaean Cave during the Early Iron Age.

ΑΠΟ ΤΗΝ ΕΛΕΥΘΕΡΝΑ ΚΑΙ ΤΟ ΙΔΑΙΟΝ: ΜΙΑ ΑΠΟΠΕΙΡΑ ΕΡΜΗΝΕΙΑΣ ΧΑΜΕΝΩΝ ΤΕΛΕΤΟΥΡΓΙΩΝ

Στη Μαρία και τον Ιωσήφ Shaw

Τα νεότερα μέλη της Μεσογειακής Αρχαιολογικής Εταιρείας (ΜΑΕ) αλλά και μέλη της Συντακτικής Επιτροπής της *Ευλιμένης* μου ζήτησαν, με την ευκαιρία της δέκατης γενεθλειακής επετείου από την ίδρυση της πρώτης, να γράψω ένα κείμενο, το οποίο περίμεναν να φιλοξενήσουν στο περιοδικό τα τελευταία χρόνια. Ανταποκρινόμενος στο κάλεσμά τους, επέλεξα να παρουσιάσω εδώ μια σειρά από σκέψεις που έχω διατυπώσει κατά καιρούς και με διαφορετικές ευκαιρίες —μεταπτυχιακά σεμινάρια, διαλέξεις, συμπόσια—, ορισμένες από τις οποίες εμπεριέχονται ως μέρος της μονογραφίας «*Ιδαίον*», που ετοιμάζω εδώ και καιρό και όπου αναλύονται ζητήματα τέχνης, θρησκείας και κοινωνίας της Κρήτης του 9^{ου}, 8^{ου} και 7^{ου} αι. π.Χ.¹ Άλλωστε, η δεκαετία από την ίδρυση της ΜΑΕ (1996) συμπίπτει και με τη συμπλήρωση μιας δεκαετίας από την πρώτη δημοσιευμένη προσέγγιση² ενός χάλκινου αντικειμένου, του οποίου η ανεύρεση προκάλεσε και προκαλεί εν πολλοίς τη διαδοχική σειρά των σκέψεων που ακολουθεί.

Το 1995, μέσα από μια πολύ προσεκτική και τεκμηριωμένη τετραετή ανασκαφική έρευνα του ασύλητου θαλαμοειδούς τάφου Α1Κ1 στη νεκρόπολη της Ορθής Πέτρας στην αρχαία Ελεύθερνα (**εικ. 1**), αποκαλύφθηκε μια χάλκινη «ασπίδα» (Α143α) (**εικ. 2**), να καλύπτει λοξά έναν αργό λίθο πάνω στο στόμιο ενός πήλινου τεφροδόχου αγγείου (Α143). Δυτικά στο άκρο της και υψηλότερα από αυτήν, βρέθηκε αναποδογυρισμένο ένα ληκύθιο του τύπου Πραισού (Α143β), με το στόμιο και μέρος του λαιμού να εισέρχεται στην οπή που δημιουργούσε το άκρο της χάλκινης «ασπίδας» και του λίθου. Αν η «ασπίδα» κάλυπτε εξ αρχής τον τεφροδόχο πήθο Α143, η χρονολόγηση του τελευταίου γύρω στα 800 π.Χ., θα αποτελούσε το *terminus antequem* για την ίδια. Αν, πάλι, τοποθετήθηκε εκεί κάποια άλλη χρονική στιγμή, έχοντας μετακινηθεί από την αρχική της θέση σε άλλο αγγείο ή σημείο του τάφου, τότε η χρονολόγηση του ληκυθίου τύπου Πραισού γύρω στα 730 π.Χ., θα αποτελούσε το *terminus antequem* της.

Δεν υπάρχει αμφιβολία ότι πρόκειται για μια «ασπίδα» του τύπου του Ιδαίου Άντρου και εικονογραφικά έχει κοινά στοιχεία με εκείνες στις οποίες απεικονίζεται η

¹ Οι πρώτες αναφορές του έργου έγιναν με την ευκαιρία της παρουσίασης των καταλόγων των Εκθέσεων «*Ανατολική Μεσόγειος*», “*Eastern Mediterranean*” (1998) και «*Πλόες*», “*Sea Routes*” (2003) αλλά η συνεχής αναζήτηση, η δυσκολία του έργου και ο μεγάλος φόρτος εργασίας, έχουν καθυστερήσει πολύ την ολοκλήρωσή του.

² Σταμπολίδης 1996α, 65-69.

παράσταση μιας γυμνής θεάς, η οποία, με διάφορους τρόπους ασχολείται με δύο λέοντες (ή άλλοτε με δύο σφίγγες) που βρίσκονται αριστερά και δεξιά της.³

Εδώ και μια δεκαετία και με διαφορετικές ευκαιρίες έχω υποστηρίξει γραπτώς⁴ ότι η ασπίδα αυτή δεν φαίνεται να αποτελούσε πραγματικό αμυντικό όπλο, μολονότι υπάρχει μια σειρά παρόμοιων χρηστικών ασπίδων του είδους με τη χαρακτηριστική λεοντοκεφαλή στο μέσον, ήδη από τον 9^ο αι. π.Χ. Ένα τέτοιο παράδειγμα αποτελεί μια ασπίδα, ενισχυμένη με καρφιά, που έχει κρεμάσει στην πλάτη του ένας ασσύριος πολεμιστής (εικ. 3) ή ακόμη μία, χωρίς καρφιά, η οποία κλείνει πίσω τον διφρο ενός άρματος, πάνω σε ανάγλυφα του Ασουρνασιρπάλ του Β΄ (883-859 π.Χ.)⁵ ή, τέλος, άλλες χωρίς ενίσχυση ήλων, οι οποίες εμφανίζονται σε λίγο μεταγενέστερα ανάγλυφα της περιόδου του Σαλμανάσερ του Γ΄ (859-824 π.Χ.) πάνω στις χάλκινες πύλες του Μπαλαβάτ,⁶ τον τύπο της οποίας υιοθετούν και τα νεοχεττιτικά και βορειοσυριακά βασίλεια, όπως φανερώνουν άλλες ανάλογες ανάγλυφες παραστάσεις από το Σιντσιρλί (εικ. 4) ή το Σακεγκοζού.⁷ Έχω θεωρήσει, δηλαδή, ότι η «ασπίδα» από τη νεκρόπολη της Ελεύθερνας πιθανότατα να μην ήταν χρηστική, όπως φανερώνουν η μικρή της διάμετρος (περίπου 39 εκ.), τα λεπτά της τοιχώματα, η απουσία ενισχυτικής ύλης (δέρματος-ξύλου-κόλλας) και άλλες λεπτομέρειες. Εξάλλου, στην άμεση γειτονιά ανεύρεσής της μέσα στον θαλαμοειδή τάφο Α1Κ1 και στο ίδιο επίπεδο με αυτήν, βρέθηκαν χάλκινοι λέβητες με γωνιώδη ώμο, πράγμα που ίσως αποδεικνύει από πού μπορεί να είχε αυτή μετακινηθεί: να κάλυπτε δηλαδή κάποιον από αυτούς ως πώμα, καπάκι, όπως έχω ήδη προτείνει.⁸ Προς αυτήν την κατεύθυνση, πέραν της σύμπτωσης διαμέτρου της «ασπίδας» και του στομίου κάποιων λεβήτων από τον ίδιο τάφο (εικ. 5α, β),⁹ οδηγούν και άλλες τεχνικές λεπτομέρειες, όπως η γωνίωση με την ελαφρά ανύψωση στο άκρο της περιφέρειας της «ασπίδας», που δεν φαίνεται να λειτουργεί ως άντυγα, όπως τουλάχιστον τις γνωρίζουμε από άλλα πρώιμα πραγματικά χάλκινα παραδείγματα από την Ουρρατου¹⁰ ή αλλού, ή ακόμα και από την κρητική εικονογραφία σε ανάγλυφα μνημεία, όπως στη ζωφόρο ή στις στήλες του Πρινιά.¹¹ Σε οποιαδήποτε περίπτωση, πάντως, η λειτουργία της και ως κάλυμμα του πήλινου πίθου Α143 είναι να προφυλάσσει, να ασπίζει το περιεχόμενο του,

³ Όπως π.χ. η ασπίδα αρ. 2 (ομάδα C), Kunze 1931, πιν. 3. Για την πρόσφατη έρευνα στο Ιδαίον Άντρο με παραπομπές και σε προγενέστερη βιβλιογραφία, βλ. Sakellarakis 1985, Sakellarakis 1988 και Sakellarakis 1992. Επίσης Γκαλανάκη 2001.

⁴ Βλ. Σταμπολίδης 1996α, 68. Ανατολική Μεσόγειος 1998, 114-116 και Eastern Mediterranean 1998, 80-82, Πλόες και Sea Routes 2003, 59-60.

⁵ Βλ. Kunze 1931, 64. Snodgrass 1964, 52. Borchardt 1977, E44. Canziani 1970, 46-47. Madhloom 1970, 56 και πιν. XXVIII,6. Για το ανάγλυφο με το άρμα του Ασουρνασιρπάλ βλ. Frankfort 1969, εικ. 84.

⁶ Βλ. Kunze 1931, 64. Barnett 1960, αρ. 169α, c. Canziani 1970, 46.

⁷ Βλ. Kunze 1931, 64-65. Snodgrass 1964, 52. Canziani 1970, 46-47. Για το Σιντσιρλί (9^{ος} αι. π.Χ.) βλ. Luschau 1902, 211-213, πιν. 39 και για το Σακεγκοζού (8^{ος} αι. π.Χ.) βλ. Bossert 1942, 74 αρ. 886.

⁸ Βλ. Σταμπολίδης 1996α.

⁹ Π.χ. του χάλκινου λέβητα με γωνιώδεις ώμους (αρ. ευρ. M1749) με διάμετρο 36 εκ. Η διαφορά των περίπου 3 εκ. προκύπτει από το περιχέλιωμα της ασπίδας, το οποίο εξέχει από το στόμιο του λέβητα καλύπτοντάς το. Ο λέβης αυτός, που χρονολογείται ανάμεσα στα 820-800 π.Χ., βρέθηκε να περιέχει εντός του έναν τεφροδόχο πίθο που καλυπτόταν από μια λεκανίδα, η χρονολόγηση των οποίων καλύπτει τα τέλη του 9^{ου} και τις αρχές του 8^{ου} αι. π.Χ. (810-785;). Είναι πολύ πιθανόν, λοιπόν, να μετακινήθηκε η «ασπίδα» από τον λέβητα σε κάποια χρονική στιγμή για να καλύψει τον πίθο Α143, αν δεν αποτελούσε κτίρισμα ή πώμα του από την αρχή.

¹⁰ Βλ. π.χ. από το Τοπράκ Καλέ, Barnett 1950, πιν. IX.

¹¹ Λεμπέση 1976, 76-77.

δηλαδή τα λείψανα του νεκρού, πράγμα που έχω επανειλημμένα επισημάνει.¹² Ανάλογα, δηλαδή, όπως γίνεται με τα χάλκινα ασπίδια-καπάκια σε χάλκινους λέβητες με τεφροδόχο χρήση, ακόμη και αρκετά υστερότερα χρονολογικά, όπως στο υστεροαρχαϊκό παράδειγμα από τις ανασκαφές του Μετρό στην Αθήνα.¹³ Εξάλλου, ανάλογα λ.χ. είναι και τα παραδείγματα των χάλκινων ασπίδων από το Τοπράκ Καλέ κοντά στην λίμνη Βαν, που μοιάζουν με τα καπάκια από κινητούς λέβητες πάνω σε τριποδικά υποστατά από την ίδια θέση, πάλι χωρίς την άντυγα που διαθέτουν οι ασπίδες (**εικ. 6**).¹⁴ Κατά τη γνώμη μου, αυτή η ομοιότητα που ξεκινά από την μορφή και των ασπίδων και των καπακιών και περνά και στη χρήση (και τα δυο αντικείμενα ασπίζουν, προφυλάσσουν) φαίνεται να αποδίδεται χαρακτηριστικά σε ένα από τα ανάγλυφα του Χορσαμπάντ,¹⁵ όπου εικονίζεται η λεηλασία του ναού του Χαλντί, πολεμικού θεού των καιρικών φαινομένων, στο Μουσασίρ (**εικ. 7**). Εδώ, απεικονίζονται κρεμασμένες στους τοίχους και τους πεσσούς του ιερού, σειρές από κωνικές ασπίδες με ομφαλό στο κέντρο, όπως επίσης και άλλα παρόμοια αντικείμενα, στα οποία όμως ο ομφαλός έχει αντικατασταθεί από λεοντοκεφαλές. Πολλοί ερευνητές έχουν θεωρήσει ότι επειδή κάποιοι υπερασπιστές κρατούν τα ομφαλωτά παραδείγματα με κανονικό τρόπο, δηλαδή ως ασπίδες, θα πρέπει και όλα τα υπόλοιπα αντικείμενα, δηλαδή και αυτά με τις λεοντοκεφαλές, να ερμηνευτούν ως ασπίδες. Μολονότι η παραπάνω ερμηνεία είναι λογική, σε άλλες παραστάσεις από τα ίδια ανάγλυφα¹⁶ (**εικ. 8**), η λεηλασία και ο τρόπος μεταφοράς καθώς και η ακολουθία παραπέμπει και σε μίαν ακόμη δυνατότητα ερμηνείας, αυτή του λέβητα με το καπάκι που φέρει προτομή λέοντος. Στην παράσταση αποδίδονται δύο κατακτητές να έχουν φορτωθεί στον ώμο ο ένας έναν λέβητα με υψηλό πόδι και ο άλλος το καπάκι του με τη λεοντοκεφαλή. Ας σημειωθεί, εξάλλου, ότι και στο πρώτο ανάγλυφο, μπροστά από το ιερό, απεικονίζονται δύο τεράστιοι λέβητες, πάνω σε υποστατά. Κοντολογίς δηλαδή, θεωρώ ότι η «ασπίδα» της Ελεύθερνας θα μπορούσε να έχει ανάλογη λειτουργία, όπως και τα πήλινα καπάκια πίθων ή άλλων τεφροδόχων αγγείων, που βρέθηκαν σε τάφους σε διάφορα νεκροταφεία της Κρήτης —ανάμεσά τους και στη Φορτέτσα και τους Αμπελόκηπους της Κνωσού και ανήκουν, επίσης, σ' ένα πολύ πρώιμο χρονολογικό οριζόντιο, στην ΠρΓ Β-ΠΓ περίοδο (**εικ. 9α, β, γ**).¹⁷

¹² Βλ. Ανατολική Μεσόγειος και Eastern Mediterranean 1998, 114-115. *Mediterraneo Orientale* 2001, 56-7. Πλόες και *Sea Routes* 2003, 59, κ.α. Άρα είναι τουλάχιστον περιεργο πώς η M. Prent (2005, 371-372 και 420 και στη βιβλιογραφία της 694-695) ενώ σε άλλα σημεία του —σημαντικού κατά τα άλλα— έργου της αναφέρεται στην «ασπίδα» της Ελεύθερνας και ακόμη και στις πιο πρόσφατες δημοσιεύσεις που ανέφερα πιο πάνω, φαίνεται να αγνοεί την παραπάνω θέση μου, την οποία, ωστόσο, στηρίζει εμμέσως πλην σαφώς ως δική της, αφού δεν παραπέμπει στις προγενέστερες δημοσιεύσεις μου και, μάλιστα, ισχυρίζεται άλλα πράγματα από αυτά που κατά καιρούς έχω γράψει. Η μη κατανόηση μιας γλώσσας, όπως η ελληνική, δεν αποτελεί δικαιολογία στις μέρες μας όταν αποσπάσματα που σε απασχολούν και είναι ενδιαφέροντα για την έρευνά σου μπορούν να μεταφραστούν από άλλους συναδέλφους. Ωστόσο, και αυτή η δικαιολογία καταρρίπτεται στην περίπτωση της, αφού όλα τα παραπάνω μνημονευθέντα κείμενά μου είναι συγχρόνως δημοσιευμένα και στην αγγλική και στην ιταλική γλώσσα.

¹³ Βλ. Σταμπολίδης και Stampolidis 2000, 323-333 αρ. 350-351. Πλόες και *Sea Routes* 2003, 59.

¹⁴ Βλ. Barnett 1950, πιν. XXII, 1.

¹⁵ Βλ. Olmstead 1960, εικ. 101.

¹⁶ Βλ. Olmstead 1960, εικ. 102.

¹⁷ Αναφέρομαι κυρίως σ' αυτά που πραγματικά αποτελούν καπάκια τεφροδόχων αγγείων ή μικρότερων απομμήσεών τους, γιατί υπάρχουν και άλλα πήλινα παρόμοια μέσα σε τάφους, των οποίων ο μεγάλος αριθμός δεν δικαιολογείται σε σχέση με τα εκάστοτε ανευρισκόμενα τεφροδόχα αγγεία. Αν αυτά είναι υποκατάστατα ασπίδων ή καπακιών ή κάτι άλλο, δεν είναι της στιγμής να το θίξουμε. Για τα καπάκια από

Όπως ανέφερα παραπάνω, δεν χωρεί αμφιβολία ότι η συγκεκριμένη «ασπίδα» ανήκει στον τύπο των ασπίδων του Ιδαίου Άντρου με λεοντοκεφαλές στο μέσον και μάλιστα στην ομάδα του ανάλογου εικονογραφικού κεντρικού θέματος, η οποία αποτελείται από πέντε ασπίδες του Ιδαίου Άντρου, μία της Φαιστού και μία του Παλαικάστρου.¹⁸ Από τις πολλές εικονογραφικές και τεχνοτροπικές παρατηρήσεις που προκύπτουν από τη σύγκριση ανάμεσα στην «ασπίδα» της Ελεύθερνας και στις ανάλογες του Ιδαίου, καθώς και σε αντίστοιχα έργα και παραστάσεις από την Εγγύς Ανατολή, που από μόνες τους αποτελούν θέμα μονογραφίας, το οποίο, κατά καιρούς, έχει απασχολήσει πολλούς ερευνητές,¹⁹ θα ήθελα να αναφερθώ εδώ στη σχέση και την ομοιότητα της προτομής του λέοντος της «ασπίδας» της Ελεύθερνας με ανάλογες παραστάσεις λέοντων τόσο ως προς την ογκομετρία της κεφαλής, του σχήματος και των περιγραμμάτων, όσο και των λεπτομερειών όπως λ.χ. οι ρυτίδες της μύτης, του επάνω χείλους κλπ., του 9^{ου} και του 8^{ου} αι. π.Χ. από τη Νιμρούντ και αλλού,²⁰ που συνηγορούν στη χρονολογική πρωιμότητα του χάλκινου αντικειμένου της Ελεύθερνας. Επίσης καθίσταται σαφές ότι ο τρόπος απόδοσης της προτομής του ζώου επηρέασε μια σειρά από δημιουργίες των υστερογεωμετρικών χρόνων, όπως λ.χ. αυτήν στον μόνωτο σκύφο από το βόρειο νεκροταφείο της Κνωσού ή τις ανάλογες σε κοσμήματα των αρχών του 7^{ου} αι. π.Χ.²¹ (εικ. 10α, β). Θα επιμείνω, ωστόσο, για λίγο εδώ στη γυμνή θεότητα και την ερμηνεία της. Θα επισημάνω, δηλαδή, ότι η θεά δεν βρίσκεται απλώς ανάμεσα σε λιοντάρια (ή σφιγγες), συνδεδεμένη με αυτά ποικιλοτρόπως, αλλά πατά ουσιαστικά πάνω στη ράχη ή τον αυχένα ενός κατά μέτωπον λέοντος (του οποίου η κεφαλή εξέχει έντονα ενώ τα πρόσθια πόδια και το στήθος αποδίδονται σε πρόστυπο ανάγλυφο) ως άλλη Ανάτ-Ασιάρτη-Κεντές,²² όπως τη γνωρίζουμε σε μια σειρά έργων της Εγγύς Ανατολής. Σε ορισμένα ανάγλυφα μάλιστα από πέτρα ή ελεφαντοστό η γυμνή θεότητα κρατά και άνθη παπύρου,²³ όπως συμβαίνει και στην περίπτωση της αντίστοιχης μορφής στην ασπίδα

τη Φορτίεσα και τους Αμπελόκηπους (Τεκέ) βλ. Ανατολική Μεσόγειος 1998, 203-205, αρ. 223, 225-227 και Eastern Mediterranean 1998, 134, 34, αρ. 223, 226.

¹⁸ Βλ. πιο πρόσφατα Prent 2005, 372.

¹⁹ Βλ. λ.χ. Kunze 1931. Canziani 1970. Blome 1982 κ.ά.

²⁰ Βλ. Akurgal 1949, 40, 42, 45 πιν. 25, 27, 33. Bossert 1942, 74 αρ. 873.

²¹ Βλ. σχετικές παρατηρήσεις και εικονογραφία στο Ανατολική Μεσόγειος 1998, 114-116, αρ. 319, 229 και 328 και Eastern Mediterranean 1998, 80-82, αρ. 319, 229 και 328, Πλόες και Sea Routes 2003, 59-60, εικ. 15, 17-18.

²² Η γυμνή θεά με τη χαρακτηριστική αθωρική κόμμωση απαντάται συχνά στη Συροπαλαιστινιακή ακτή και τη Συρία και συνδέεται με την Ασιάρτη, απόγονο της Ισιάρ, της οποίας η λατρεία από τη Βαβυλώνα διαδόθηκε ευρύτατα και στην Αίγυπτο από τα χρόνια του Νέου Βασιλείου. Η Ασιάρτη συνδέεται και με την «Ελληνική» Αφροδίτη, της οποίας επίσης ο πολεμικός χαρακτήρας είναι γνωστός. Βέβαια, στη γυμνή θεά επί λέοντος ή και με λέοντες συμπεκνώνονται χαρακτηριστικά πολλών θεοτήτων (Christou 1968, 191-193, 196). Ο πολεμικός χαρακτήρας της θεότητας την κάνει φυσικά αγαπητή στις αναπαραστάσεις όπλων, όπως λ.χ. σκευές αλόγων, παρωπίδες, εξαρτήματα αρμάτων κλπ. Η Ανάτ, γυναίκα του Βάαλ, είναι επίσης θεά κατ'εξοχήν πολεμική και γνωστή στη Συρία αλλά και η Ασεράχ και ο/η Ατιράτ είναι επίσης θεότητες που συνδέονται με τη γυμνή θεά, όπως και οι ιερές (=Qedeseh) πόρνες. Ιδιαίτερα κατά την 1^η χιλιετία π.Χ. οι θεότητες αυτές τείνουν να ενωθούν μεταξύ τους και είναι γνωστά τα ανάγλυφα της ΧΙΧ και ΧΧ δυναστείας που βρέθηκαν στην Αίγυπτο κατασκευασμένα(;) από Χανσανίτες τεχνίτες, όπου και η γυμνή θεά παριστάνεται να πατά πάνω στο λιοντάρι, όπως άλλωστε και στα πλακίδια από το Μινέτ ελ Μπέιντα. Αυτή η θεά συνδέεται με τα ονόματα Ανάτ-Ασιάρτη-Κεντές, βλ. Böhm 1990, 133-134 αλλά και Wiggins 1990, 387, 392.

²³ Βλ. προηγούμενη υποσημείωση για ανάγλυφα από την Αίγυπτο και ελεφαντοστίνα προμετωπίδια από τη Νιμρούντ, Orchard 1967, αρ. 137-138 πιν. 30.

Νο 5 του Ιδαίου. Με τη σειρά του ο λέων, στον οποίο πατά η γυμνή θεά, έχει καθυποτάξει τις σφιγγες που βρίσκονται κάτωθι του. Αν η παράσταση μπορεί να ερμηνευθεί ως υποταγή των σφιγγών (σύμβολο κατεξοχήν αιγυπτιακό) από τον λέοντα (σύμβολο νεοχεττιτικό;) και αναφέρεται έτσι σε συγκεκριμένες σφαίρες πολιτικής επιρροής και εξουσίας στην Εγγύς Ανατολή της πρώιμης εποχής του Σιδήρου, καθώς επίσης και σε παραδηλώσεις που προχωρούν και σε θρησκευτικό επίπεδο,²⁴ είναι ένα ολόκληρο κεφάλαιο που δεν θα θίξω εδώ. Να επισημάνω μόνον ότι στις προτομές των λεόντων στο κέντρο των περισσότερων ασπίδων του Ιδαίου και σ' αυτήν του Παλαικάστρου τα πρόσθια πόδια τους καταλήγουν κανονικά σε τέσσερα δάκτυλα, αντίθετα με τον δαιμονοποιημένο, ανθρωπόμορφο τύπο των «χεριών» του λέοντος της Ελεύθερνας με πέντε δάκτυλα, όπως και στην ασπίδα Νο2 από το Ιδαίο.

Όπως ήδη προανέφερα, έχω υπαινιχθεί σε παλαιότερα κείμενά μου ότι ορισμένες από τις ασπίδες του Ιδαίου Άντρου —δεν αναφέρομαι δηλαδή σε όλες τις ασπίδες που έχουν βρεθεί εκεί, αλλά τουλάχιστον σε αυτές με εικονογραφικές παραστάσεις ανάλογες με αυτές της «ασπίδας» της Ελεύθερνας ή ακόμη και άλλες ανάλογα πλούσια διακοσμημένες— ίσως θα πρέπει ουσιαστικά να ερμηνευτούν ως ασπίδες-καπάκια χάλκινων λεβήτων και ότι αυτά θα πρέπει να σχετίζονται με κάποιες τελετουργίες (ιεροπραξίες, τελετές μύησης, ταφικές τελετουργίες κ.λπ.) ανάλογα με την περιοχή εύρεσής τους. Η άποψή μου αυτή στηρίζεται και στο γεγονός ότι στο Ιδαίον Άντρο δεν έχει βρεθεί άλλος χρηστικός οπλισμός²⁵ (κράνη-περικεφαλαίες, θώρακες, σπαθιά, ξίφη κλπ.) εκτός από ορισμένες αιχμές βελών ή δοράτων, που θα μπορούσαν, όμως, να μην είχαν απαραίτητα αναθηματικό χαρακτήρα αλλά να βρέθηκαν στον χώρο του σπηλαιού για άλλους λόγους. Η απουσία οπλισμού άλλου είδους, επομένως, προβληματίζει για την ερμηνεία των χάλκινων ασπίδων ως αναθημάτων οπλισμού στο Ιδαίο, τη στιγμή που στον χώρο του σπηλαιού έχουν βρεθεί σειρές από χάλκινους κινητούς ή τριποδικούς λέβητες. Είναι λογικό να σκεφθεί κανείς ότι κάποιες από αυτές θα μπορούσαν να έχουν χρησιμεύσει ως καπάκια των λεβήτων και ότι μαζί με αυτούς (ή κάποιες και ανεξάρτητα) έχουν να κάνουν με τελετουργίες, τις οποίες θα προσπαθήσουμε να ανιχνεύσουμε παρακάτω.

Ο λέβης είναι ένα χρηστικό αντικείμενο, ένα κοινό μαγειρικό σκεύος, το οποίο πολλές φορές με τριποδικό υποστυλιό ή πάνω σε αυτό, χρησίμευε και ως μονάδα αξίας άρα και συναλλαγής στη γεωμετρική κοινωνία, ως δώρον, ως βραβείο αγώνων, ως πολυτελές ανάθημα σε ιερά καθώς επίσης ως τελετουργικό σκεύος στο πλαίσιο λατρευτικών δραστηριοτήτων (ανάμεσα στα άλλα και ως σκεύος μαντείας) κλπ.²⁶

Ο λέβης μεταμορφώνει ότι εισέρχεται μέσα του: την ωμή τροφή τη μετατρέπει σε μαγειρεμένη και βρώσιμη. Σε συμβολικό επίπεδο εκπροσωπεί τον πολιτισμένο άνθρωπο απέναντι στα θηρία, τα ζώα που τρώνε την τροφή τους ωμή, ή γενικότερα στην άγρια φύση. Συνάμα, όμως, το σκεύος αυτό στην αρχαιότητα έχει τις μαγικές ιδιότητες: της

²⁴ Δ.χ. το λιοντάρι εκτός από ηλιακό σύμβολο και σύμβολο που συνδέεται με τη βασιλεία έχει και μια ενδιαφέρουσα σύνδεση με τον θάνατο και τον τάφο και θεωρείται ότι οι λέοντες ενσαρκώνουν φυσικές ή νεκρικές υπερφυσικές δυνάμεις καθώς επίσης ότι ορίζουν την περιοχή εξουσίας της θεότητας (Blome 1982, 72-73). Επίσης οι σφιγγες συνδέονται, εκτός των άλλων, με τους τάφους, έχουν δηλαδή και νεκρικό χαρακτήρα (Müller 1978, 30. Christou 1968, 104-105). Για τον δαιμονικό χαρακτήρα των λεόντων βλ. Müller 1978, 13, 16, 28. Gabelmann 1965, 61 και Christou 1968, 192-193.

²⁵ Βλ. πρόσφατα Prent 2005, 703 πίν. 4.

²⁶ Για τα παραπάνω βλ. Maass 1978, 136-140. Mallwitz-Herrmann 1980, 40-41. Κοντολέων 1961, 286-187. Willemsen 1955, 99. Coldstream 1977, 330 κ.α. Roux 1976, 119-129. Parke 2000, 92-93.

ανανέωσης (η Μήδεια για να πείσει τις κόρες του Πελία ότι ο πατέρας τους θα γινόταν και πάλι νέος, έκανε τη σχετική επίδειξη με τεμαχισμένα μέλη γέρικου κριαριού (ή βοδιού) που μετατράπηκε σε νεαρό κριάρι (ή μοσχάρι),²⁷ της **αναγέννησης** (ο διαμελισμένος Διόνυσος, Διόνυσος Ζαγρέας, αναγεννήθηκε όταν οι Τιτάνες έβρασαν τα μέλη του μέσα στον τριποδικό λέβητα),²⁸ της **μετουσίωσης** (οι ίδιοι οι λέβητες στη Δωδώνη ή η Πυθία καθημένη στον λέβητα του Απόλλωνα καταλαμβάνεται από το πνεύμα του θεού, την κυριεύει ο θεός, γίνεται το όργανό του ή ένα με αυτόν για να προφητεύσει).²⁹

Το γνωστό καπάκι που βρέθηκε στον τάφο Ρ της Φορτέτσας (**εικ. 11**) και χρονολογείται στο γ' τέταρτο του 8^{ου} αι. π.Χ.³⁰ παρέχει μια σειρά από στοιχεία που μπορούν να οδηγήσουν την έρευνα προς τιςπίστεις και δοξασίες της περιόδου σχετικά με τα αντικείμενα που μας απασχολούν. Η κεντρική διηγηματική παράστασή του έχει από πολλούς ερευνητές ερμηνευτεί ποικιλοτρόπως³¹ όπως επίσης η πρωταγωνιστική ανδρική μορφή καθώς και η μορφή που βρίσκεται κάτω από τον τριποδικό λέβητα. Θα επιμείνω εδώ, προσπαθώντας να συνεισφέρω προς την ερμηνεία του συνόλου. Απαραγνώριστο είναι, κατά τη γνώμη μου, το ορεινό τοπίο μέσα στο οποίο διαδραματίζεται η σκηνή. Εάν τα κεντρικά γεωμετρικά μοτίβα αριστερά και δεξιά αποδίδουν φάρια ή σχηματικά με γεωμετρική διακόσμηση τα μέλη ενός ισχυρού ζώου (π.χ. τους μηρούς ενός ταύρου)³² ή είναι απλώς διακοσμητικά στοιχεία, προς το παρόν ας παραμείνει ανοικτό. Ωστόσο, η κεντρική ανδρική μορφή προσδιορίζεται σαφώς από τα σύμβολα που κρατά: στο αριστερό χέρι ένα πιηνό ενώ στο δεξί τον κεραυνό. Για τον τελευταίο έχουν εγερθεί, κατά καιρούς, πολλές αμφιβολίες —υπάρχουν ερευνητές που το θεωρούν φυτό, νερό ή σιτιδήποτε άλλο— αλλά νομίζω ότι μια σειρά αναγλύφων του θεού Τεσούμπ ή Ταρχούντας, θεού του κεραυνού και των καιρικών φαινομένων, όπως ο Χαλντι από το Μουσασίρ που αναφέραμε πιο πάνω, τόσο από αναπαραστάσεις του στην Β. Συρία του 9^{ου} ή 8/7^{ου} αι. π.Χ. ή στο Τελ Μπαρσίπ (Τελ Αχμάρ), το Κορκίν Κογιού κλπ. (**εικ. 12α, β**)³³ όσον και από τον τρόπο που κρατά τον κεραυνό, δεν αφήνουν αμφιβολία ότι ο ζωγράφος του πώματος της Φορτέτσας μπορεί να ήταν ελεύθερος να απεικονίσει τον θεό με το αφομοιωμένο καλλιτεχνικό ιδίωμα της εποχής του και με τον δικό του τρόπο,³⁴ όχι όμως και την παράσταση του κεραυνού, που προφανώς δεν γνώριζε και την δανείστηκε από ανάλογα ανατολικά πρότυπα που θα είχε υπόψη του.

Ότι τα ανατολικά αυτά πρότυπα ήσαν ήδη γνωστά από τον 9^ο αι. π.Χ. στην Κρήτη και ότι σιγά-σιγά αφομοιώνονταν σε ένα γηγενές ιδιότυπο καλλιτεχνικό ιδίωμα στο νησί, νομίζω ότι μπορεί να το δει κανείς, εάν συγκρίνει τις παραστάσεις του θεού του κεραυνού με τον κοντό χιτωνίσκο και τα χαρακτηριστικά μοτίβα των χεριών με τον ίδιο θεό που πατά πάλι στον ταύρο από το τύμπανο του Ιδαίου και την αντιστοιχη σκηνή από

²⁷ Graves 1988, 4.155. Φαράκλας 1987, 40-41.

²⁸ Graves 1979, 1.103-104.

²⁹ Βλ. παραπάνω υποσημείωση 26.

³⁰ Βλ. τελευταία Ανατολική Μεσόγειος 1998, 115-116, 205 αρ. 227 και Eastern Mediterranean 1998, 81-82, αρ. 227. Πλόες και Sea Routes 2003, 60, 366 αρ. 521.

³¹ Βλ. μεταξύ άλλων Brock 1957, 122-123, πίν. 107. Κοντολέων 1961, 291-292. Levi 1969, 29-30. Demargne 1947, 297.

³² Βλ. λ.χ. πώς αποδίδονται τα πρόσθια πόδια του ζώου (μοσχαριού), του οποίου η κεφαλή εξέχει πλαστικά στο μέσον του ίδιου του πώματος.

³³ Βλ. Amiet 1980, 399. Museen Gaziantep 1989, 39-40 **εικ.** 54-55.

³⁴ Η ανθρώπινη μορφή στην Κρήτη έχει απεικονιστεί πολύ πρόωμα ήδη μέσα στον 9^ο αι. π.Χ. Γι' αυτήν καθώς και για τη σχέση με την Ανατολή βλ. Coldstream 1984.

το ανάγλυφο του Τζεκέ της Συρίας (εδώ όμως με ποδήρη χιτώνα).³⁵ Από δω και πέρα η ερμηνεία της παράστασης σχετίζεται με τον τρόπο ανάγνωσής της, αν δηλαδή τη διαβάζει κανείς συγχρονικά ή όχι. Εάν η παράσταση εκληφθεί ως συγχρονική, η προτομή της μορφής κάτω από τον τρίποδα θα μπορούσε να είναι η Ρέα-Γη³⁶ που επιφάνεται κάτω από το αγγείο. Ανάλογες είναι οι παραστάσεις στην ερυθρόμορφη αττική αγγειογραφία που αποδίδουν τη γέννηση του Εριχθόνιου ή ημίτομα γυναικείων μορφών που εξέρχονται πάνω από την επιφάνεια της γης.³⁷ Αν πάλι πρόκειται για διαφορετική χρονική στιγμή, θα μπορούσε να ιδωθεί ως η επιφάνεια του ίδιου του θεού που εξέρχεται κάτω από εκεί που πατά ο τρίπους, δηλαδή μέσα από τη γη, από ένα χάσμα της ή ακόμη και ένα σπήλαιό της έτσι όπως λ.χ. αποδίδεται ο Ζευς να βγαίνει από τη σπηλιά του στην Ίδη και να παραλαμβάνεται από τη Ρέα σε αναγεννησιακούς χάρτες της Κρήτης (**εικ. 13**).³⁸ Ενδιαφέρουσα είναι η παρουσία των πτηνών στην παράσταση για την οποία σχετικά πρόσφατα ο F. Caruso³⁹ έχει προτείνει σε σχέση με έναν πρώιμο μύθο την ερμηνεία τους ως (Κουρητών) κλειτών του μελιού, τους οποίους ο Δίας μεταμόρφωσε σε πτηνά. Μια μετατροπή και επιφάνεια του ίδιου του θεού φαίνεται να υπαινίσσεται η παράσταση της θεότητας που εξέρχεται μέσα από τον τρίποδα της μήτρας της Αξού (**εικ. 14**),⁴⁰ στις λαβές του οποίου διακρίνονται αντωπά επίσης δυο πτηνά. Ανεξάρτητα από την ερμηνεία της ίδιας της μορφής (Δίας, Αθηνά ή ό,τι άλλο), οι ερευνητές έχουν θεωρήσει ότι η θεότητα επιφάνεται μέσα από το βάθος του λέβητα. Αυτό ενισχύεται ακόμα περισσότερο από τους βρυχόμενους λέοντες που κρατούν τα πόδια του τρίποδα ατενίζοντας προς αυτήν. Ποιά είναι όμως αυτή η μορφή και τι συμβολίζει; Τα μακριά της μαλλιά, το αγένειο πρόσωπο και η πολεμική εξάρτηση (ασπίδα, ξίφος) μπορούν να ταιριάζουν σε μια γυναικεία θεότητα, μια Αθηνά,⁴¹ εάν μάλιστα στην απόδοση του δικτυωτού τμήματος του ενδύματός της, που διακρίνεται μόλις κάτω από την ασπίδα, αναγνωρίσει κανείς ένα γυναικείο ένδυμα. Το ίδιο ισχυρή βέβαια θα μπορούσε να είναι στην Αξό και η Αφροδίτη, της οποίας το ιερό έχει αποκαλυφθεί στα τέλη του 19^{ου} αι. από τους Ιταλούς,⁴² όταν μάλιστα με όπλα έχει να κάνει και η πρώιμη Αφροδίτη στον Ακροκόρινθο καθώς και σε άλλες περιοχές.⁴³ Δεν θα αναφερθώ εδώ διεξοδικά στους αρνητές της ερμηνείας της μορφής ως θηλυκής και Αθηνάς, θα σημειώσω, όμως, ότι πράγματι δεν γνωρίζουμε τι συμβαίνει κάτω από το χείλος του λέβητα. Το ίδιο πιθανός δηλαδή, κατά τη γνώμη μου, θα μπορούσε να είναι και ένας κοντός χιτωνίσκος ή ένα περιζώμα και άρα η μορφή να είναι νεανική ανδρική με «ηρωική» μακριά κόμη, ένας νέος Δίας λ.χ. ή ένας αναγεννημένος-ανανεωμένος

³⁵ Για τα ανάγλυφα από το Τελ Μπαρσίπ, όπου ο θεός με κοντό χιτωνίσκο όσο και από το Τζεκέ με μακρύ ποδήρη χιτώνα βλ. εδώ υποσημείωση 33. Για το τύμπανο βλ. Kunze 1931, πίν. 49. Nilsson 1950, 579. Lorimer 1936-7.

³⁶ Κοντολέων 1961, 292.

³⁷ Βλ. Bérard 1974 και γενικά LIMC λήμμα Ge.

³⁸ Έργο του Άγγελου Βεργίκιου-Βεργίτη (; - 1565) βλ. Κουμαριανού κ.ά. 1986.

³⁹ Caruso 2002, 9 κ.εξ. κυρίως 21 κ.εξ. Ευχαριστώ τον Fabio και από αυτή εδώ τη θέση για το ανάτυπο που μου έστειλε από τη Συρακούσα στις 21-11-2006, όταν διόρθωνα τα δοκίμια του παρόντος κειμένου και μπόρεσα να το ενσωματώσω εδώ βιβλιογραφικά. Ελπίζω στα Πρακτικά του Συνεδρίου για τον Πρινιά να έχω την ευκαιρία να συζητήσω τις απόψεις του διεξοδικότερα.

⁴⁰ Hoffmann 1972, πίν. 45.

⁴¹ Hoffmann 1972, 37. Guarducci 1937. Schefold 1993, 54.

⁴² Halbherr 1899, 539. Levi 1930-31, 50. Rizza 1984, 65. De Polignac 1995, 82 και Prent 2005, 250 και 495.

⁴³ Βλ. Flemberg 1991.

Κρηταγενής Δίας που, ως νέος Κούρος, εξέρχεται από ένα σκεύος στο οποίο τις μαγικές ιδιότητες αναφερθήκαμε πιο πάνω. Παράσταση που θα ταίριαζε σ' ένα αμυντικό όπλο, όπως η μίτρα της Αξού που ανήκε σε κάποιον αριστοκράτη-πολεμιστή της Πρωτοαρχαϊκής περιόδου, πριν ανατεθεί στο ιερό.

Σ' αυτήν την αναγέννηση και ανανέωση φαίνεται ότι πίστευε και ο νεκρός κάτοχος του αγγείου μέσα στο οποίο θα είχαν τοποθετηθεί τα καμένα οστά του, σκέπη και ασπίδα των οποίων ήταν το καπάκι του τάφου Ρ της Φορτέσσας, πολύ περισσότερο που το κομβίο-«λαβή» του διαμορφώνεται ως προτομή νεαρού μόσχου με τον γνωστό, ήδη από το μινωικό παρελθόν, «ρόδακα» στο μέτωπο. Μολονότι ανεπίστρεπτα χαμένο το περιεχόμενο του ταφικού αγγείου πάνω στο οποίο θα ταίριαζε το πόμα της Φορτέσσας, η παραπάνω υπόθεσή μας ότι πιθανότατα θα περιείχε τα οστά ενός άνδρα, γίνεται πιο κατανοητή από άλλα ανάλογα παραδείγματα. Τόσο το φύλο όσο και την πολεμική του ιδιότητα ή και την αριστοκρατική του καταγωγή μπορούμε να τις συνάγουμε από μια σύγκριση με άλλα ανάλογα αντικείμενα όπως λ.χ. το καπάκι από το βόρειο νεκροταφείο της Κνωσού με κεφαλή πολεμιστή,⁴⁴ ή ακόμα και από άλλες συγκρίσιμες παραμέτρους σε ανεσκαμμένους ασύλητους τάφους της γεωμετρικής περιόδου, που μας χαρίζουν νεότερες έρευνες όπως λ.χ. η ανθρωπολογική μελέτη των καμένων οστών των νεκρών του τάφου Α1/Κ1 της Ελεύθερας,⁴⁵ όπου διαπιστώθηκε ότι πάνω από το 90% του οστεολογικού υλικού ανήκε σε άνδρες ηλικίας 18-45 ετών, τα οστά ενός από τους οποίους άσπιζε και κάλυπτε η χάλκινη «ασπίδα»-καπάκι της Ελεύθερας.

Εκτός από τις παραπάνω επισημάνσεις, τι περιείχαν, άραγε, οι χάλκινοι λέβητες του Ιδαίου και τι αυτοί του τάφου της Ελεύθερας; Για την τελευταία, όσοι λέβητες δεν βρέθηκαν ταλαιπωρημένοι και στραπατσαρισμένοι από τη φωτιά⁴⁶ (εικ. 15) ή τα υπολείμματα των ταφικών πυρών *in situ*, δηλαδή αυτοί που βρέθηκαν εντός του θαλαμοειδούς τάφου Α1/Κ1,⁴⁷ δεν φαίνεται να περιείχαν τα οστά νεκρών –εκτός και αν το περιεχόμενο ορισμένων είχε αδειάσει σε κάποια χρονική στιγμή, πράγμα που δεν μπορεί να αποκλεισθεί ταφονομικά. Έτσι, είναι πολύ πιθανόν οι χάλκινοι λέβητες να είχαν χρησιμοποιηθεί κατά τη διάρκεια του τελετουργικού ταφικού τυπικού και στη συνέχεια να τοποθετήθηκαν στον τάφο, να τοποθετήθηκαν δηλαδή ανεπίστρεπτι στον χώρο κατάληξής τους. Δύο είναι οι πιθανότερες χρήσεις τους: είτε να είχαν χρησιμεύσει για τον καθαρισμό-λουτρό του νεκρού (ή για καθαρτήριες τελετές περί τον τάφο) είτε να είχαν χρησιμοποιηθεί για την παρασκευή-προετοιμασία φαγητού πριν, κατά τη διάρκεια ή μετά το πέρας της ταφικής τελετής ως σκεύη νεκροδείπνου.⁴⁸ Χωρίς να αποκλείουμε την πρώτη πιθανότητα, η οποία συνδέεται κυρίως με τον εσωτερικό, κλειστό, ιδιωτικό χώρο των νεκρών και των συγγενών τους, η δεύτερη πιθανότητα μοιάζει ίσως πιο ισχυρή, καθώς αφορά σε έναν ευρύτερο κύκλο ανθρώπων (συγγενών, φίλων, ξένων) γενικότερα δηλαδή σε ένα ευρύτερο κομμάτι της κοινωνίας που συμμετείχε στο νεκρόδειπνο. Έτσι, με τη διάρρηξη της αλυσίδας του κύκλου της ζωής, η απώλεια ενός κρίκου από το κοινωνικό σύνολο θα ενεργοποιούσε τους υπόλοιπους και θα τους έφερνε πιο κοντά. Και

⁴⁴ Βλ. Ανατολική Μεσόγειος 1998, 116, 204 αρ. 225. Για τα κεραμικά πόματα σε τεφροδόχα αγγεία κλπ. βλ. Coldstream 1994.

⁴⁵ Agelarakis 2005.

⁴⁶ Σταμπολίδης 1993, 65 και εικ. 21. Stampolidis 2002, 328-329.

⁴⁷ Σταμπολίδης και Stampolidis 2004, 122-124, 274 αρ. 340-341.

⁴⁸ Σταμπολίδης και Stampolidis 2004, 126-132.

η κοινή τροφή που συνδέεται με το συγκεκριμένο συμβάν θα ένωνε και θα ισχυροποιούσε τους υπόλοιπους κρίκους της κοινωνικής αλυσίδας.⁴⁹

Ανάλογα και οι χάλκινοι λέβητες ενός ιερού, όσοι δεν ήσαν αναθήματα ή έπαθλα αναθήματα, αλλά ακόμη και τα τελευταία, θα μπορούσαν να είναι χρηστικά αντικείμενα για εορτές και πανηγύρεις, που, μετά την εκάστοτε χρήση τους, θα παρέμεναν στους χώρους του ιερού για την εξυπηρέτηση των αναγκών του. Ανάλογα όπως γινόταν με τις άλλες θυσίες, η παρασκευαζόμενη μέσα στους λέβητες τροφή, ιδιαίτερα σ' αυτούς που θα είχαν ως πώματα, σύμφωνα με την υπόθεσή μας, τις παραστάσεις με τη γυμνή θεότητα κυρίαρχο πάνω στον κόσμο της άγριας ζωής των λεόντων, θα μπορούσε να σχετίζεται με τελετουργίες που θα λάμβαναν χώρα στο Ιδαίον Άντρο και οι οποίες θα συνδέονταν με τελετές μετάβασης των νέων στην περίοδο της ενηλικίωσης, στην περίοδο δηλαδή ενσωμάτωσής τους στην κοινωνία των αριστοκρατών-πολιτών. Η θεότητα στην οποία θα αναφερόταν η λατρεία και η τελετουργία θα μπορούσε κάλλιστα να είναι τόσο μια γυναικεία (άλλωστε από το Ιδαίο Άντρο δεν λείπουν τα ακριβά κοσμήματα ως αναθήματα)⁵⁰ όσο και μια ανδρική, αναγεννώμενη και ανανεούμενη θεότητα, όπως άλλωστε στο πέραςμα των ενιαυτών ανανεωνόταν και η εκάστοτε νέα γενιά των αριστοκρατών-πολεμιστών (και αργότερα στο πλαίσιο της πόλης, η νέα γενιά των πολιτών). Στη δεύτερη περίπτωση η θεότητα αυτή ήταν ο Δίας, ως νέος Κούρος, όπως μπορεί να συμπεράνει κανείς αν φέρει στο νου τον Ύμνο του Παλαικάστρου, αφού ανάλογα εκεί καλείται να πηδήσει μέσα στην πόλη και στους νέους ανθρώπους (*Θόρε κές/ πόλης άμων... θόρε κές νέος πολ/είτας*)⁵¹ και εισερχόμενος, έτσι, εντός τους, να τους καταστήσει ένθεους και από άτομα της «άγριας» φύσης των εφήβων να τα καταστήσει μέλη της οργανωμένης κοινωνίας των πολιτών, ενοποιώντας τα ως συνδεδετικός κρίκος, ως ιερός, κοινός δεσμός.

Πώς, όμως, εισερχόταν ο θεός στους νέους πολίτες; Για να δοθεί μια απάντηση πραγματική και όχι μεταφορική σ' αυτό το ερώτημα, νομίζω ότι θα πρέπει πρώτα να απαντήσουμε ποια ήταν η τροφή εντός των λεβήτων και πώς αυτή ήταν παρασκευασμένη. Η ερμηνεία των παραστάσεων για τους «κλέφτες» του μελιού, που αναφέρθηκε παραπάνω,⁵² παραπέμπει στη διαδικασία παραγωγής υδρομελιού και είναι γνωστές οι ιδιότητες του μελιού και η σχέση του με τις θεότητες. Θα μπορούσε, επομένως, να υποθεθεί ότι οι λέβητες περιείχαν υδρόμελι που παρασκευαζόταν για τις τελετές που περιγράψαμε λίγο πριν. Ωστόσο, ο αριθμός και το μεγάλο μέγεθος ορισμένων λεβήτων του Ιδαίου ίσως οδηγεί και σε μια ακόμη διαφορετική προσέγγιση. Είναι πολύ πιθανό ότι επρόκειτο για κομματιασμένο κρέας βοδιού (ή κριού), ένα είδος βραστό κρέατος, με ένα είδος μέλανος ζωμού. Τα ζώα αυτά με τη δύναμη και τις παραδηλώσεις τους ταιριάζουν απόλυτα σε μια τέτοιου είδους τελετουργική πανδαισία. Άλλωστε ο ίδιος ο θεός πηδά ως ταύρος και μπαίνει μέσα στην πόλη, στα πλοία, στα κοπάδια, και στους ανθρώπους και είναι γνωστοί οι ταυρόμορφοι θεοί (Δίας-Διόνυσος) σ' ολόκληρη την αρχαιότητα για να αφήσω στην άκρη την ειδική σχέση του ταύρου με την Κρήτη. Ο μελισμός του ζώου και η ρίψη των τμημάτων του στο ιερό σκεύος με τη βοήθεια της τελετουργικής διαδικασίας —λεκτικής, μουσικής, δοξαστικής— γίνεται τροφή ιερή, μετατρέπεται σε σώμα και αίμα θεού, που περνά στα μέλη που συμμετέχουν

⁴⁹ Σταμπολίδης και Stampolidis 1996, 115, 126-128.

⁵⁰ Prent 2005, 703 πίν. 4.

⁵¹ Στροφή στ', στ. 29-30. Για τη χρονολόγηση του ύμνου και τις προηγούμενες ερμηνείες του κλπ. βλ. Perlman 1995.

⁵² Βλ. υποσημείωση 39.

στη βρώση του ως κοινωνία. Το άτομο με την κοινωνία της τροφής από το κοινό ιερό σκεύος, γίνεται σύνολο, όπως ανανεωμένο συνολικά, ολόκληρο βγαίνει το τεμαχισμένο ζώο από τον λέβητα της Μήδειας ή τα μέλη του Διονύσου Ζαγρέα ξαναγίνονταν ολόκληρος (συνολικός) θεός. Αυτού του είδους η τροφική τελετουργική κοινωνία, *mutatis mutandis*, είναι ανάλογη με την καθ' ημάς θεία κοινωνία, όπου ο οίνος και ο άρτος στο κοινό ιερό δισκοπότηρο μετατρέπεται σε σώμα και αίμα Κυρίου και οι συμμετέχοντες, μέλη της κοινωνίας του θεού, γίνονται ένθεοι, αφού κοινωνούν το ίδιο το σώμα και το αίμα Του. Υπ' αυτήν την έννοια η εικονογραφία της θείας κοινωνίας, όπου μέσα στο Άγιο Δισκοπότηρο υπάρχουν τεμαχισμένα τα μέλη του Χριστού (εικ. 16)⁵³ (σε άλλες παραστάσεις αναγράφεται καθαρά στην παράσταση η λέξη ΜΕΛΙΣΜΟΣ⁵⁴ πρβλ. και «ό μελιζόμενος και μηδέποτε διαιρούμενος. ό έσθιόμενος και μηδέποτε δαπανώμενος») ή από όπου εξέρχεται το ημίτομο του σώματος του Ιησού Χριστού (εικ. 17),⁵⁵ βρίσκει τα πρότυπά της στο ανάλογο εικονογραφικό μοτίβο του ανανεωμένου Κούρου της μίτρας της Αξού, που βγαίνει μέσα από τον ιερό τρίποδα, με όποιον τρόπο και αν έχει περάσει, ανά τους αιώνες, η πίστη της ένωσης του ανθρώπου με το θείο.

ΒΙΒΛΙΟΓΡΑΦΙΑ

- Agelarakis, A.P. 2005. *The Anthropology of Tomb AIK1 of Orthi Petra in Eleutherna; A Narrative of the Bones: Aspects of Human condition in Geometric-Archaic Eleutherna*, Athens.
- Akurgal, E. 1949. *Späthethitische Bildkunst*, Ankara.
- Amiet, P. 1980. *Art of the Ancient Near East*, (μτφ. Shepley J., Choquet Cl.), New York.
- Ανατολική Μεσόγειος 1998. Σταμπολίδης, Ν.Χρ., Καρέτσου, Αλ. (επιμ.), *Ανατολική Μεσόγειος. Κύπρος-Δωδεκάνησα-Κρήτη, 16^{ος}-6^{ος} αι. π.Χ.*, Ηράκλειο.
- Andrae, W. 1943. *Sendschirli W. Die Kleinfunde*, Berlin.
- Barnett, R.D. 1950. «The excavations of the British Museum at Toprak Kale near Van», *Iraq* 12, 1-43, πιν. 1-22.
- Barnett, R.D. 1960. *Assyrian Palace Reliefs*, London.
- Bérard, C. 1974. *Anodoi. Essai sur l'Imagerie des Passages Chthoniens*, Neuchâtel.
- Blome, P. 1982. *Die figurliche Bildwelt Kretas in der geometrischen und früharchaischen Periode*, Mainz.
- Böhm, St. 1990. *Die Nackte Göttin*, Mainz.
- Borchardt, H. 1977. «Frühe griechische Schildformen» στο Buchholz, H.G., Wiesner, J., *Kriegswesen, Schutzaffen und Wehrbauten*, Archaeologia Homerica, 1.Ε1.
- Bossert, H.Th. 1942. *Altanatolien Kunst und Handwerke in Kleinasien von den Anfängen bis zum völligen Aufgehen in der griechischen Kultur. Die ältesten Kulturen des Mittelmeerskreises 2*, Berlin.
- Brock, J.K. 1957. *Fortetsa. Early Greek Tombs near Knossos*, BSA Supplement, part 2, Cambridge.
- Canziani, F. 1970. *Bronzi Orientali e Orientalizanti a Creta nel VIII e VII sec. a.C.*, Roma.

⁵³ Κωνσταντινίδη 1991, 519 αρ. 210 εικ. 180 και 184 (Κρήτη, Καλλονή (Σκυλλοί) Άγια Φωτεινή).

⁵⁴ Κωνσταντινίδη 1991, 460 αρ. 30, 463 αρ. 40, 464 αρ. 41, 466-7 αρ. 49, 472 αρ. 65 και 66 κ.α.

⁵⁵ Κωνσταντινίδη 1991, 298, 518 αρ. 208, εικ. 179 (Κύπρος, Άγιος Νικόλαος Κακοπετριάς) και 297, 523 αρ. 220, εικ. 193 (Ευαγγελίστρια του Μυστρά).

- Caruso, F. 2002. «Zeus Kretagenes e I ladri di miele», *Chronache di Archeologia* 33, 1994, 9-39.
- Christou, Chr. 1968. *Potnia Theron. Eine Untersuchung über Ursprungerscheinungsformen und Wandlungen der Gestalt einer Gottheit*, Thessaloniki.
- Coldstream, J.N. 1977. *Geometric Greece*, London.
- Coldstream, J.N. 1984. «A Protogeometric nature goddess from Knossos», *BICS* 31, 93-104.
- Coldstream, J.N. 1994. «Urns with lids: the visible face of the Knossian 'Dark Age'», στο D. Evely, H. Hughes-Brock, N. Momigliano (επιμ.), *Knossos. A labyrinth of History. Papers in honor of S. Hood*, Oxford, 105-121.
- Demargne, P. 1947. *La Crete Dédalique. Études sur les Origins d' une Renaissance*, Paris.
- De Polignac, F. 1995. *Cults, Territory and the Origins of the Greek City-state* (μτφ. Janet Lloyd), Chicago.
- Eastern Mediterranean* 1998. Stampolidis, N.Chr., Karetsou, A. (eds.), *Eastern Mediterranean; Cyprus-Dodecanese-Crete, 16th-6th c. B.C.*, Herakleion.
- Φαράκλας, Ν. 1987. *Η Μεγάλη Πλαστική των Γεωμετρικών Χρόνων*, Ρέθυμνο.
- Flemberg, J. 1991. *Venus Armata. Studien zur bewaffneten Aphrodite in der griechisch-römischen Kunst*, Stockholm.
- Frankfort, H. 1969. *Art and Architecture in the Ancient Near East*, London 1969⁴.
- Halbherr, F. 1899. «Lavori eseguiti in Creta dalla Missione Archeologica Italiana dal 9 Giugno al 9 Novembre 1899», *Rend Linc (serie 5)*, 8, 525-540.
- Hoffmann, H. 1972. *Early Cretan Armorers*, Mainz.
- Gabelmann, H. 1965. *Studien zum frühgriechischen Löwenbild*, Berlin.
- Γκαλανάκη, Κ. 2001. *Θεοί, Δαίμονες και Θνητοί σε Χάλκινα Τορεύματα από το Ιδαίο Άντρο*, (αδημ. Διδ. Διατρ.), Πανεπιστήμιο Κρήτης.
- Graves, R. 1979-1988. *Οι Ελληνικοί Μύθοι 1-4*, Αθήνα.
- Guarducci, M. 1937. «Due aspetti di Atena nella religione cretese», *Rivista del Real Istituto d' Archeologia e Storia dell' Arte* VI, 7-19.
- Κοντολέων, Ν. 1961. «Η γέννησις του Διός», *Κρητικά Χρονικά* ΙΕ'-ΙΣΤ' Ι, 283-293.
- Κουμαριανού κ.ά. 1986. Κουμαριανού, Αικ., Δρούλια, Λ., Layton, E., *Το Ελληνικό Βιβλίο 1476-1830*, Αθήνα.
- Kunze, E. 1931. *Kretische Bronzereliefs*, Stuttgart.
- Κωνσταντινίδη, Χ. 1991. *Ο Μελισμός. Οι Συλλειτουργούντες Ιεράρχες μπροστά στην Αγία Τράπεζα με τα Τίμα Δώρα ή τον Ευχαριστηριακό Χριστό*, (αδημ. Διδ. Διατρ.), Αθήνα.
- Levi, D. 1930-31. «I bronzi di Axos», *ASAtene* 13-14, 43-146.
- Levi, D. 1969. *Early Hellenic Pottery of Crete*, Amsterdam.
- Λεμπέση, Αγγ. 1976. *Οι Στήλες του Πριναί*, Αθήνα.
- Lorimer, H.L. 1936-7. «Dipaltos», *BSA* 37, 172-186.
- Luschau, M.v. 1902. *Sendschirli III. Thorskulpturen*, Berlin.
- Maass, M. 1978. «Die geometrischen DreifüÙe von Olympia», *Olympische Forschungen* 10, Berlin.
- Madhloom, J.A. 1970. *The Chronology of the Neo-Assyrian Art*, London.
- Mallwitz-Hermann, H.V. 1980. *Die Funde aus Olympia*, Athen.
- Mediterraneo Orientale* 2001. Stampolidis, N.Chr., Karetsou, Al. (επιμ.), *Il Mediterraneo Orientale. Cipro-Dodecaneso-Creta 16^o-6^o sec. a.C.*, Atene-Roma.

- Müller, P. 1978. *Löwen und Mischwesen in der archaischen griechischen Kunst*, Zürich.
- Museen Gaziantep 1989. Temisjoy, Il. *et alii*, *Die Museen von Gaziantep*, Ankara.
- Nilsson, M.P. 1950. *The Minoan-Mycenean Religion and its Survival in Greek Religion* Lund 1950².
- Olmstead, A.J. 1960. *History of Assyria*, Chicago.
- Orchard, J.J. 1967. *Equestrian Bridle Harness Ornaments. Ivories from Nimrud I.2*, Iraq.
- Parke, H.W. 2000. *Τα Ελληνικά Μουσεία* (μτφρ. από την αγγλική έκδοση του 1967), Αθήνα.
- Perlman, P. 1995. «*Invocatio and imprecatio: the hymn to the greatest kouros from Palaikastro and the oath in ancient Crete*», *JHS* 115, 161-167.
- Prent, M. 2005. *Cretan sanctuaries and cults: continuity and change from Late Minoan IIIc to the Archaic period*, Leiden & Boston.
- Πλόες 2003. Σταμπολίδης, Ν.Χρ. (επιμ.), *Πλόες. Από τη Σιδώνα στη Χουέλβα. Σχέσεις Λατών της Μεσογείου, 16^{ος}-6^{ος} αι. π.Χ.*, Αθήνα.
- Rizza, G. 1984. *Creta Antica. Cento Anni di Archeologia Italiana (1884-1984)*, Roma.
- Roux, G. 1976. *Delphes, son Oracle et Sesdieux*, Paris.
- Sakellarakis, I.A. 1985. «L' Antro Ideo. Cento anni di attivita archeologica, 1884-1984», στο *Atti dei Convegna Linai 74 Cento Anni di Attivita Archeologica Italiana in Creta*, Roma, 19-48.
- Sakellarakis, I.A. 1988. «Some geometric and archaic finds from the Idean Cave» στο Hagg, R., Marinatos, N., Nordquist, G. (επιμ.), *Early Greek Cult Practice*, Stockholm, 173-193.
- Sakellarakis, I.A. 1992. «The Idean Cave Ivories» στο Fitton J.L. (επιμ.), *Ivory in Greece and the Eastern Mediterranean from the Bronze Age to the Hellenistic Period*, London, 113-140.
- Scheffold, K. 1993. *Götter und Heldensagen der Griechen in der früh- und hocharchaischen Kunst*, München.
- Sea Routes 2003. Stampolidis, N.Chr. (επιμ.), *Sea Routes. From Sidon to Huelva; Interconnections in the Mediterranean, 16th-6th c. B.C.*, Athens.
- Snodgrass, A. 1964. *Early Greek Armour and Weapons*, Edinburgh.
- Σταμπολίδης, Ν.Χρ. 1993. *Ελεύθερνα. Τομέας III.1. Γεωμετρικά και Αρχαϊκά χρόνια. Το Γεωμετρικό-αρχαϊκό Νεκροταφείο της Ορθής Πέτρας, Ρέθυμνο*.
- Σταμπολίδης, Ν.Χρ. 1996. *Αντιποινα: Συμβολή στη Μελέτη των Ηθών και των Εθίμων της Γεωμετρικής-αρχαϊκής Περιόδου*, Ρέθυμνο.
- Stampolidis, N.Chr. 1996. *Reprisals: A contribution to the Study of Ethics in Geometric-archaic Period*, Rethymnon.
- Σταμπολίδης, Ν.Χρ. 1996α. «Μια υπόθεση εργασίας», *Αριάδνη* 8, 65-69.
- Σταμπολίδης 2000. Παρλαμά, Λ., Σταμπολίδης, Ν.Χρ. (επιμ.), *Η Πόλη Κάτω από την Πόλη. Ευρήματα από τις Ανασκαφές του Μητροπολιτικού Σιδηροδρόμου των Αθηνών*, Αθήνα.
- Stampolidis 2000. Parlama, L., Stampolidis, N.Chr. (επιμ.), *The City Beneath the City. Finds from the Excavations for the Metropolitan Railway of Athens*, Athens.
- Stampolidis, N.Chr. 2002. «From the geometric and archaic necropolis at Eleutherna» στο Stamatopoulou, M., Yeroulanou M. (επιμ.), *Excavating Classical Culture. Recent Archaeological Discoveries in Greece*, BAR Int. Series 1031, 327-332 πίν. 83-86.
- Σταμπολίδης, Ν.Χρ. (επιμ.) 2004. *Ελεύθερνα. Πόλη, Ακρόπολη, Νεκρόπολη*, Αθήνα.

Stampolidis, N.Chr. (επιμ.) 2004. *Eleutherna. Polis, Acropolis, Necropolis*, Athens.

Wiggins, P. 1990. «The Myth of Asherah Lion Lady and Serpent Goddess», *UF* 23, 383-394.

Willemsen, F. 1955. «Der delphische Dreifuß», *JdI* 70, 85-104.

Καθηγητής Ν.Χρ. Σταμπολίδης
nstampolidis@cycladic-m.gr

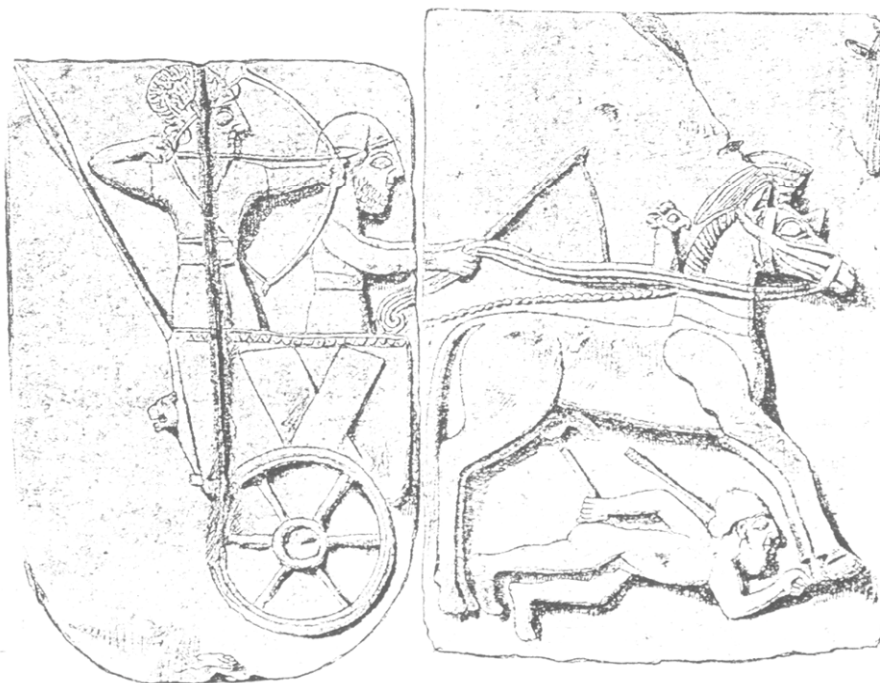


Εικ.1 Άποψη του θυραίου ανοίγματος και του εσωτερικού του ασύλητου θαλαμοειδούς τάφου Α1Κ1.



Εικ.2 Η χάλκινη «ασπίδα» Α143 από τον τάφο Α1Κ1.

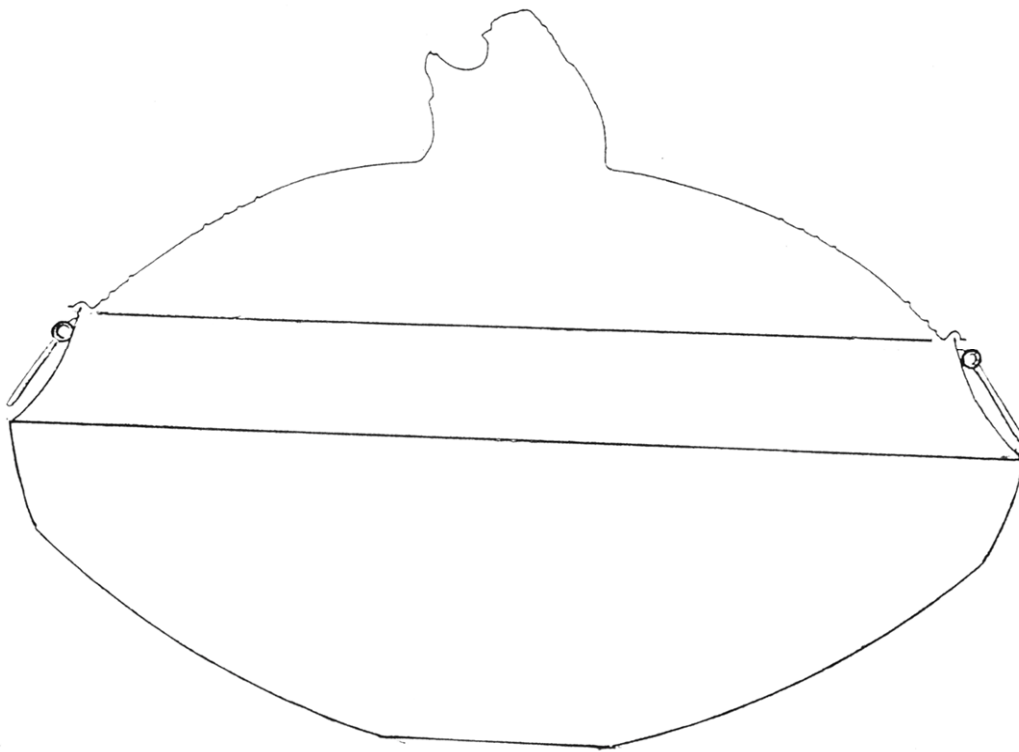
Εικ. 3 Τμήμα ασσυριακού αναγλύφου της περιόδου του Ασουρνασιρπάλ του Β΄(από Madhloom 1970, πίν. XXVIII16).



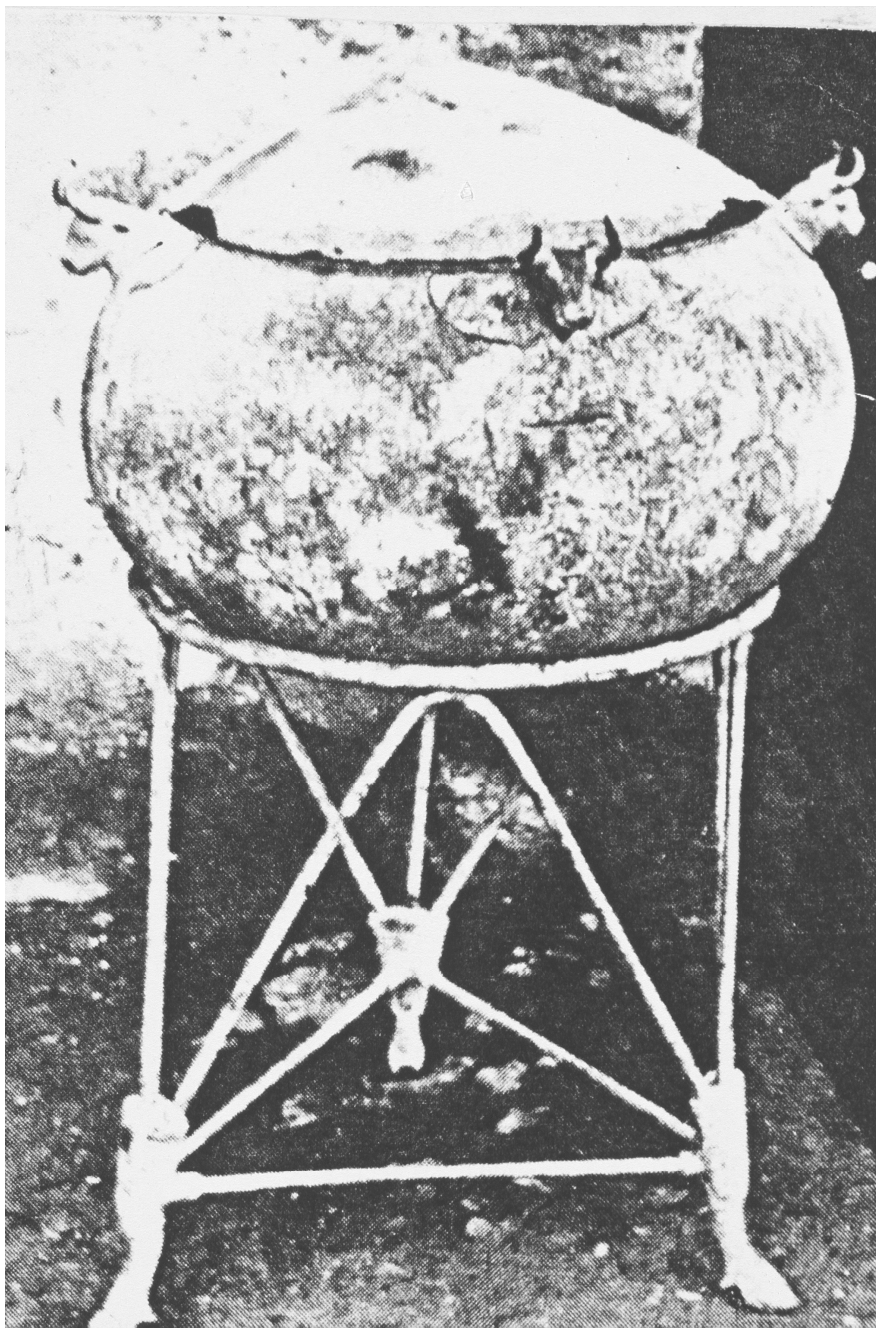
Εικ.4 Τμήμα αναγλύφου ορθοστάτη από το Σιντσιρλί (από Lus Chau 1902, 211 εκ. 102).



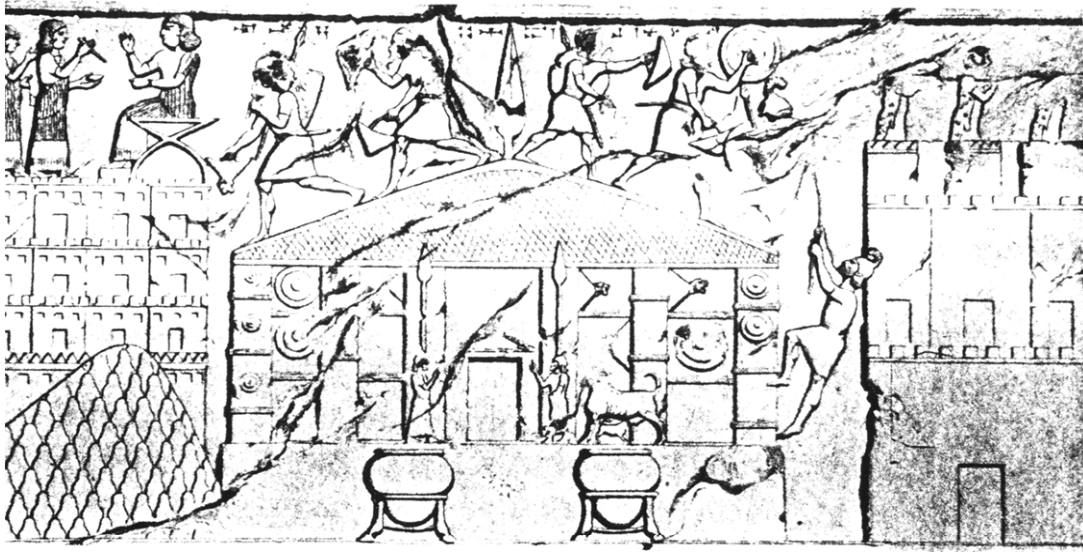
Εικ. 5α Χάλκινος λέβης από τον τάφο Α1Κ1 (αρ. ευρ. Μ 1749).



Εικ. 5β Σχεδιαστική αναπαράσταση λέβητα και «ασπίδας» Α143.



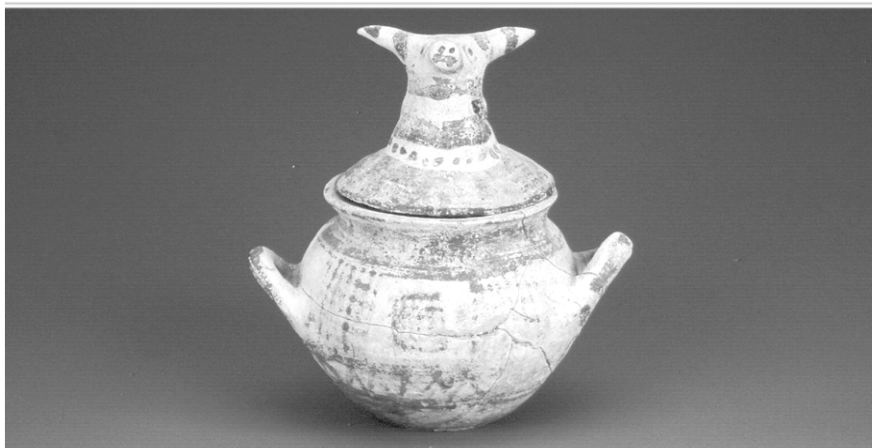
Εικ. 6 Χάλκινος λέβης με καπάκι από το Τοπράκ Καλέ (από Barnett 1950, πίν. XXII,1)



Εικ. 7 Τμήμα αναγλύφου από το Χοσραμπάντ (από Olmstead 1960, εικ. 101).



Εικ. 8 Τμήμα αναγλύφου από το Χοσραμπάντ (από Olmstead 1960, εικ. 102).



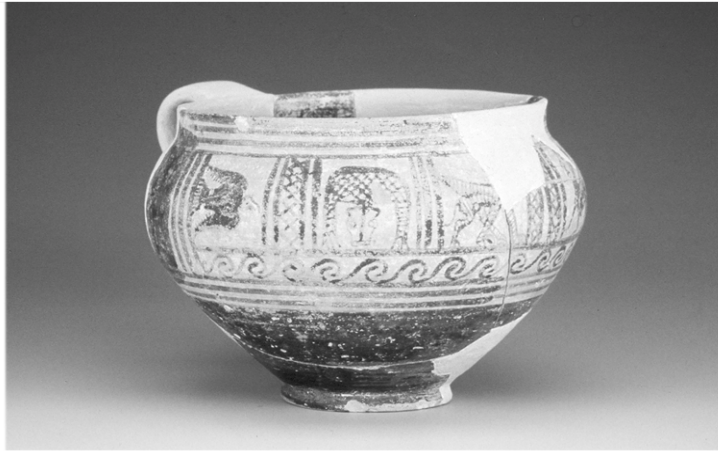
Εικ. 9α Πήλινο καπάκι από το βόρειο νεκροταφείο της Κνωσού (από *Eastern Mediterranean* 1998, 204, αρ. 225).



Εικ. 9β Πήλινο καπάκι από τάφο των Αμπελοκήπων της Κνωσού (από *Eastern Mediterranean* 1998, 203, αρ. 223).



Εικ. 9γ Πήλινο καπάκι από τον τάφο Ρ της Φορτέτσας (από *Eastern Mediterranean* 1998, 204-5, αρ. 226).



Εικ. 10α Πήλινος μόνωτος σκύφος από το Βόρειο νεκροταφείο της Κνωσού (από Sea Routes 2003, 60, εικ. 17).



Εικ. 10β Χρυσό κόσμημα από το Ιδαίον Άντρο (από Sea Routes 2003, 60, εικ. 18).



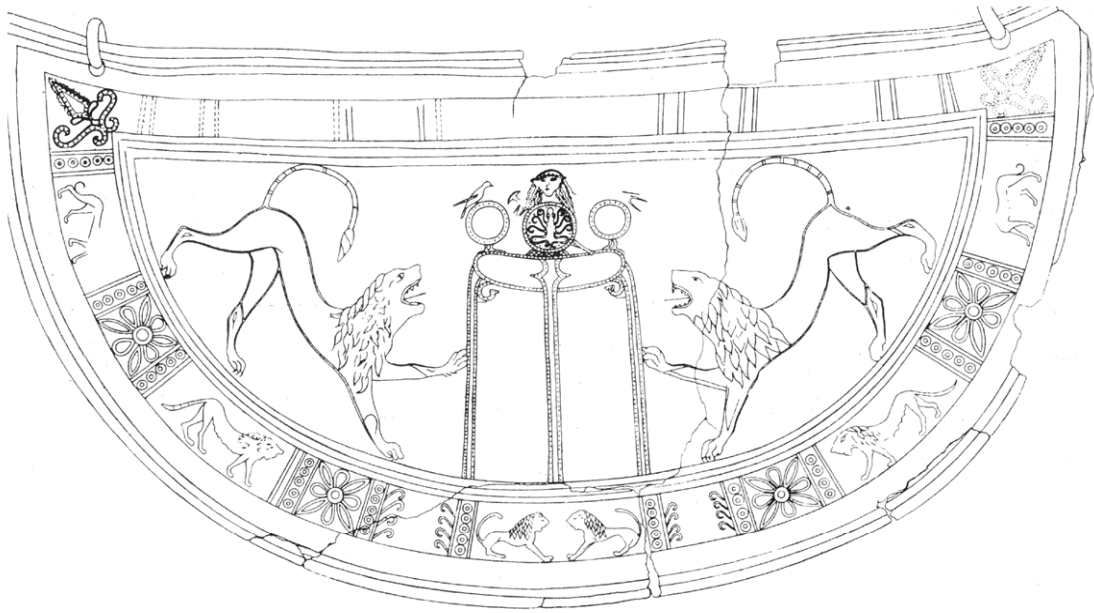
Εικ. 11 Πήλινο καπάκι από τον τάφο Ρ της Φορτέτσας (από Sea Routes 2003, 366, αρ. 521).



Εικ. 12α Ανάγλυφο από τη Β. Συρία (από Amiet, 1980, 399)
Εικ. 12β Ανάγλυφο από το Τελ Μπερσίπ (από Amiet, 1980, 399)



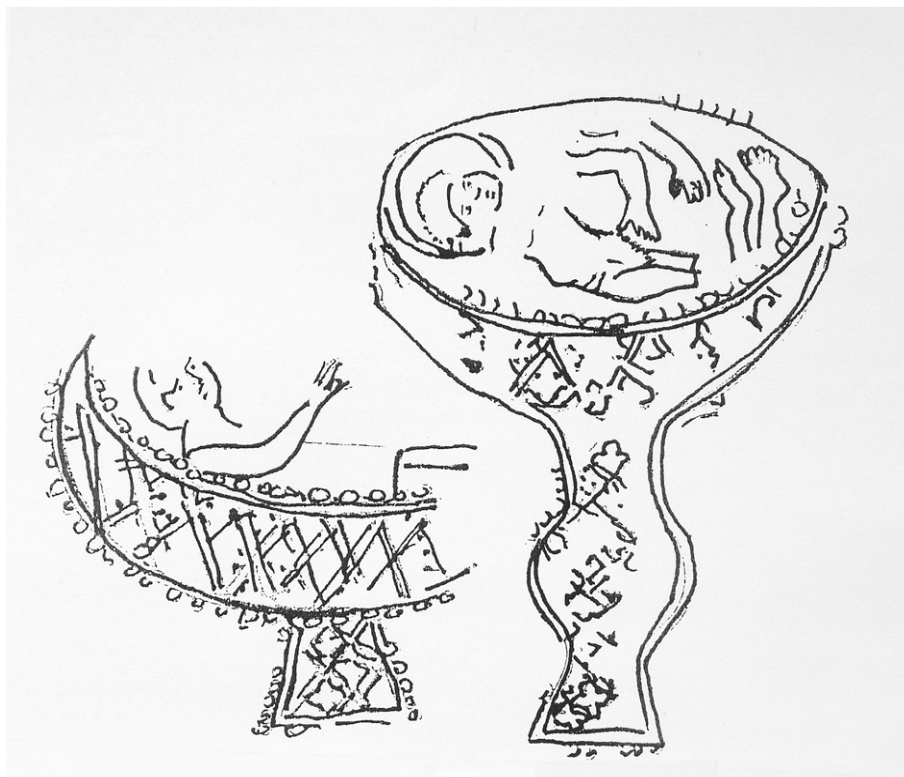
Εικ.13 Αναγεννησιακός χάρτης της Κρήτης (από Κουμαριανού κ.ά. 1986).



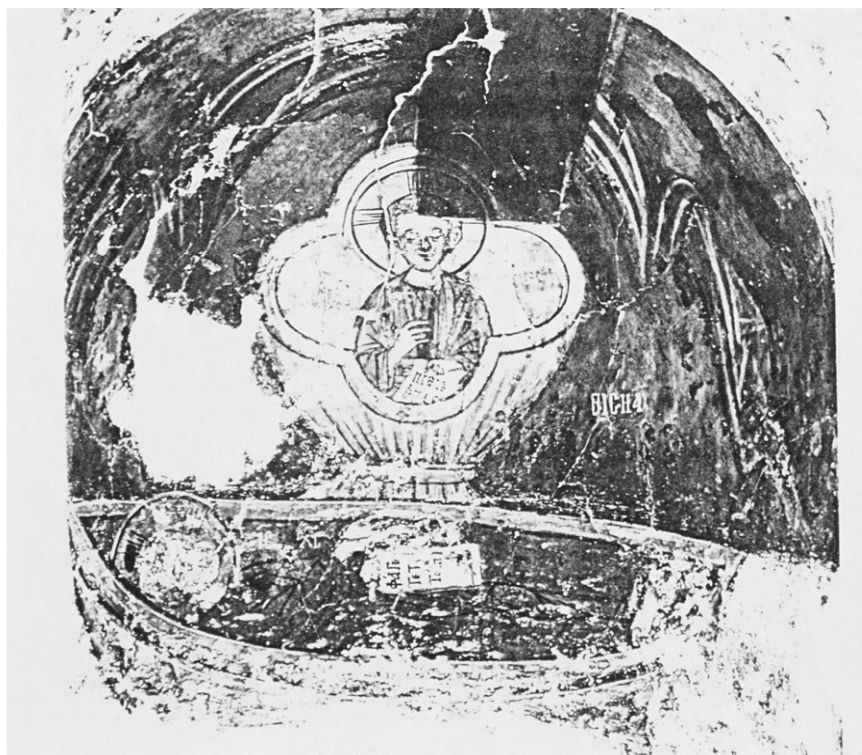
Εικ. 14 Σχέδιο της χάλκινης μήτρας της Αξού (από Hoffmann 1972, πίν. 45).



Εικ. 15 Χάλκινος λέβης από τη νεκρόπολη της Ελεύθερας.



Εικ. 16 Σχέδιο από τμήμα τοιχογραφίας. Κρήτη, Καλλονή (Σκυλλοί), Αγ. Φωτεινή: ο Χριστός θυόμενος-μελιζόμενος (από Κωνσταντινίδη 1991, εικ. 184).



Εικ. 17 Τοιχογραφία. Κύπρος, Κακοπετριά, Αγ. Νικόλαος της Στέγης: η προτομή του Χριστού εξέρχεται από το Άγιο Δισκοπότηρο (από Κωνσταντινίδη 1991, εικ. 179).