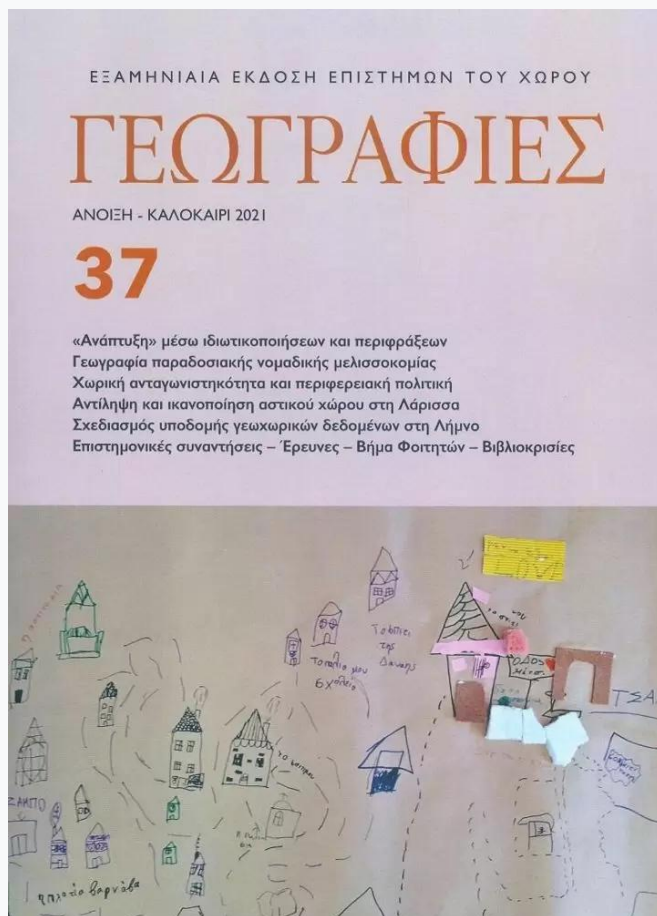


## Γεωγραφίες

Αρ. 37 (2021)

Γεωγραφίες, Τεύχος 37, 2021



### ΓΕΩΠΙΚΑΙΡΟΤΗΤΕΣ

-

# «ΑΝΑΠΤΥΞΗ» ΜΕΣΩ ΙΔΙΩΤΙΚΟΠΟΙΗΣΕΩΝ ΚΑΙ ΠΕΡΙΦΡΑΞΕΩΝ

Εδώ και χρόνια στη χώρα μας κυριαρχεί το πρότυπο της υπαρπαγής δημόσιας και δημοτικής γης, άμεσης με ιδιωτικοποιήσεις ή μακροχρόνιες μισθώσεις και έμμεσης με την ιδιοποίηση των πολλαπλών πλεονεκτημάτων χωροθέτησης. Οι διαδικασίες αυτές καλύπτουν όλη την επικράτεια, ανεξαρτήτως κλίμακας και λειτουργίας. Περιλαμβάνουν περιπτώσεις όπως το πρώην αεροδρόμιο Ελληνικού, το λιμάνι του Πειραιά, τα 14 περιφερειακά αεροδρόμια, τη χωροθέτηση ανεμογεννητριών και άλλα αντίστοιχης κλίμακας. Περιλαμβάνουν όμως και προσπάθειες όπως ο λόφος του Στρέφη, η έκθεση της Θεσσαλονίκης, το θέατρο Βράχων στον Βύρωνα μέχρι και την κατάληψη από τραπεζοκαθίσματα πεζοδρομίων και πλατειών. Είχαν αρχίσει από την εποχή της προετοιμασίας της Ολυμπιάδας 2004 και εντάθηκαν κατακόρυφα την εποχή των τεσσάρων μνημονίων. Έχουν επανέλθει όμως από την κυβέρνηση της ΝΔ, η οποία με σειρά νόμων και πρακτικών, συχνά στο όριο της νομιμότητας, υλοποιεί ιδιωτικοποιήσεις και νέου τύπου περιφράξεις. Οι *ΓΕΩΓΡΑΦΙΕΣ* έχουν ασχοληθεί επανειλημμένα με το θέμα, επανέρχονται όμως σήμερα λόγω της έντασης του φαινομένου. Ζητήσαμε από τον Λουκά Τριάντη, τον Άρη Καλαντίδη και τη Δέσποινα Σπανούδη να σχολιάσουν την επικαιρότητα από τρεις αλληλοσυμπληρούμενες πλευρές. Τους και την ευχαριστούμε.

## Το «Ελληνικό» ως πολιορκητικός κριός για τις διαδικασίες ανάπτυξης/ιδιωτικοποίησης του αστικού χώρου

Λουκάς Τριάντης<sup>1</sup>

### Ελληνικό 2021: περιφράξεις στην πόλη

Τον Μάρτιο του 2021, στο σχέδιο νόμου «Κύρωση της σύμβασης διανομής ακινήτου – σύστασης δικαιώματος επιφάνειας ακινήτου Μητροπολιτικού Πόλου Ελληνικού – Αγίου Κοσμά και ρύθμιση συναφών θεμάτων», μέσα σε ένα κείμενο εκατοντάδων σελίδων εμφανίστηκαν δύο σύντομες παράγραφοι ως προσθήκες στο νόμο 4062/2012 «Αξιοποίηση του πρώην αεροδρομίου Ελληνικού». Η πρώτη προέβλεπε τη δυνατότητα κατασκευής περιφράξεων για το διαχωρισμό δραστηριοτήτων και λειτουργιών εντός του Μητροπολιτικού Πόλου, «κατά παρέκκλιση κάθε άλλης διάταξης». Η δεύτερη προέβλεπε τη δυνατότητα κατασκευής περιμετρικής περίφραξης της συνολικής έκτασης του Μητροπολιτικού Πόλου, πάλι «κατά παρέκκλιση κάθε άλλης διάταξης», μαζί με αναφορές σε πρόσθετες κατασκευές, ηλεκτρομηχανολογικές εγκαταστάσεις, εγκαταστάσεις φωτισμού και συστημάτων ασφαλείας. Οι παράγραφοι αυτές, έμοιαζαν να εισάγουν –ίσως για πρώτη φορά με τόσο ρητό τρόπο στην Ελλάδα– ένα δυστοπικό πολεοδομικό σενάριο για το μέλλον της πόλης και του σχεδιασμού της: την περίφραξη ολόκλη-

1. Δρ. αρχιτέκτονας-πολεοδόμος, ακαδημαϊκός υπότροφος, Σχολή Αρχιτεκτόνων Μηχανικών Πολυτεχνείου Κρήτης, loukastroantis@gmail.com

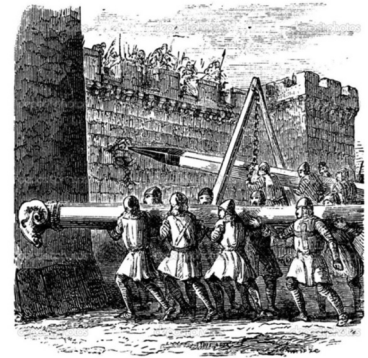
ρου του Πόλου αλλά και τη δημιουργία επιμέρους θυλάκων με ελεγχόμενη πρόσβαση, θέτοντας τη βάση για τον κατακερματισμό της πόλης και τη δημιουργία «περίφρακτων κοινοτήτων» (gated communities) (ή «θυρόκλειστων κοινοτήτων» βλ. Παντελίδου, 2019). Στη σύντομη συζήτηση του νομοσχεδίου στη Βουλή, οι διατάξεις αυτές –μεταξύ άλλων θεμάτων– προκάλεσαν αντιδράσεις από κόμματα της αντιπολίτευσης και επιστημονικούς φορείς, ενώ το θέμα απασχόλησε και τον τύπο και τα μέσα κοινωνικής δικτύωσης. Μέχρι την ψήφιση του νομοσχεδίου, οι «νομοτεχνικές βελτιώσεις» ήρθαν να εξειδικεύσουν τις περιφράξεις χωρικά και χρονικά: αντί του Μητροπολιτικού Πόλου, θα επιτρέπονταν πλέον στο Μητροπολιτικό Πάρκο και στις «ζώνες ανάπτυξης». Η περιμετρική περίφραξη θα ήταν προσωρινή και για λόγους ασφάλειας, ενώ προβλέφθηκε και η δέσμευση για κατεδάφιση των εργοταξιακών περιφράξεων μετά την ολοκλήρωση αυτοτελών τμημάτων των έργων.

Διαφορετικά σενάρια ανοίγονται στον ορίζοντα: από τη μια, αν το «Ελληνικό», ως έργο, προχωρήσει σύμφωνα με τα ισχύοντα, περιφράξεις φαίνεται ότι θα προκύψουν και εκ του νόμου και εκ των πραγμάτων ακριβώς λόγω του τρόπου ανάπτυξής του. Δηλαδή, ενός τρόπου ανάπτυξης που προβλέπει ότι η αξιοποίηση ξεκινά με έναν (καταρχήν) επενδυτή, ο οποίος κατέχει, ή/και εκμεταλλεύεται, ή/και διαχειρίζεται ένα μεγάλο κομμάτι πόλης. Και, επακόλουθα, το τεραστίου μεγέθους ακίνητο τεμαχίζεται χωρικά –με εργαλεία όπως οι «ζώνες ανάπτυξης» και οι «ζώνες πολεοδόμησης», με «νέα» εμπράγματα δικαιώματα και «νέα» καθεστώτα ιδιωτικής διαχείρισης– αλλά και χρονικά, μέσω των σταδίων υλοποίησης που διαρκούν κάποιες δεκαετίες και των πολλαπλών διαδοχικών εργοταξιακών αναγκών. Από την άλλη, αν το «Ελληνικό» συναντήσει εμπόδια –λόγω της εντεινόμενης αβεβαιότητας της συγκυρίας, των αλληπάλλληλων συνθηκών κρίσης, του επενδυτικού ρίσκου, ή όποιων άλλων ενδεχομενικών παραγόντων– είναι επίσης πιθανή η δημιουργία ενός εκ των πραγμάτων «ανολοκλήρωτου έργου» που θα αφήσει το χώρο κατακερματισμένο. Και, βέβαια, με όλα τα ενδιάμεσα σενάρια να παραμένουν πιθανά, προδιαγράφοντας, ως μόνη ίσως βεβαιότητα, μια αποσπασματική ανάπτυξη που θα βασίζεται (και) στις περιφράξεις.

Η συζήτηση περί περιφράξεων ανακαλεί πρότυπα χωρικής οργάνωσης που έχουν δοκιμαστεί σε πολλές πόλεις του κόσμου κατά τις τελευταίες δεκαετίες και εκφράζουν με τον πλέον προφανή τρόπο στο χώρο την εντεινόμενη *κοινωνική ανισότητα* και τον *αποκλεισμό* (ενδεικτικά: Soja, 2000· de Angelis, 2013· Sassen, 2014· Federici, 2019). Τα πρότυπα αυτά απαντούν σε παγκόσμιες τάσεις της κτηματαγοράς και της σημασίας της γης και της ακίνητης περιουσίας για την οικονομία (Χάρβεϊ, 2006), σε νέα καταναλωτικά πρότυπα, αλλά και τάσεις «στρωματοποίησης του χώρου» σε συνάρτηση με τεχνολογίες και οικονομίες της επιτήρησης (Χατζημιχάλης, 2003· Graham, 2010). Ευρύτερα, τα πρότυπα και οι τάσεις αυτές μπορούν να γίνουν κατανοητά ως όψεις «διαδικασιών νεοφιλελευθεροποίησης» του αστικού χώρου (Pinson και Morel Journal, 2016· Mayer, 2018· Peck, Theodore και Brenner, 2018). Μέσα από μη γραμμικούς και διαφοροποιημένους τοπικά τρόπους, διαδικασίες διαρκούς ιδιωτικοποίησης και εμπορευματοποίησης συναρτώνται άμεσα με τον τεμαχισμό και κατακερματισμό του χώρου.

Για την περίπτωση του Ελληνικού, η συζήτηση για τις περιφράξεις, την ανισότητα και τον αποκλεισμό θα όφειλε, ενδεχομένως, να τοποθετηθεί στο κοινω-

νικό-ιστορικό πλαίσιο της δεκαετούς «μνημονιακής περιόδου» και των εντατικών διαρθρωτικών «μεταρρυθμίσεων», ως συνέχεια και επιτάχυνση της «ολυμπιακής περιόδου», και σε συνάρτηση με ιδιαίτερα χαρακτηριστικά της ανάπτυξης του αστικού χώρου στην Ελλάδα. Πρόκειται για ένα ακόμα επεισόδιο ενός «έργου» και μιας διαδικασίας που έχει ήδη εξεταστεί ως «υφαντική γης» (Χατζημιχάλης, 2014) σε συνάρτηση με την «κρίση χρέους», την ιδιωτικοποίηση δημόσιας γης, την αποστέρωση ζωτικού χώρου από την πόλη, την αποκοπή προσβάσεων προς τη θάλασσα και το παράκτιο μέτωπο, την εκδίωξη υφιστάμενων χρήσεων αθλητισμού, αναψυχής, πρόνοιας (βλ. σχετικά δημοσιεύματα στις *Γεωγραφίες*: Βαταβάλη κ.ά., 2013· Γεωργιάδης, 2018· Πορτάλιου, 2018). Το κείμενο αυτό αποτελεί μια σειρά υποθέσεων που προσπαθούν να συνθέσουν ορισμένες παρατηρήσεις πάνω στη συγκρότηση και συνεχή διεύρυνση ενός περίπλοκου, μεγάλου όγκου και θεματικού εύρους, αλλά και πολλαπλών δρώντων *θεσμικού οικοδομήματος* γύρω από την αξιοποίηση του πρώην αεροδρομίου του Ελληνικού – αλλά και του ρόλου που αυτό φαίνεται να επιτελεί για σημαντικές μετατοπίσεις που αφορούν την πόλη, το σχεδιασμό και την ανάπτυξή της.



*Πολιορκητικός κριός σε μεσαιωνική γκραβούρα*

### *Το «Ελληνικό» ως πολιορκητικός κριός*

Υποστηρίζουμε ότι επί μια δεκαετία, το «Ελληνικό» έχει αποτελέσει έναν ισχυρό *πολιορκητικό κριό* που επιχειρεί συστηματικά και αποφασιστικά ενάντια στο μέχρι πρότινος πρότυπο σχεδιασμού και ανάπτυξης του χώρου. Αποδομεί πολεοδομικές και περιβαλλοντικές ρυθμίσεις· πιέζει διοικητικές πρακτικές· ωθεί στα όρια νομικές διατυπώσεις και συνταγματικές ερμηνείες· υπονομεύει συλλογικές αντιλήψεις για την πόλη, «κεκτημένα» και χωροκοινωνικά φαντασιακά. Κατά τη δεκαετία αυτή έχει παραχθεί μια σειρά νόμων, προεδρικών διαταγμάτων και κοινών υπουργικών αποφάσεων, αλλά και μια πληθώρα αλλεπάλληλων ρυθμίσεων σε πράξεις νομοθετικού περιεχομένου, προσθήκες, τροπολογίες. Ας ανακαλέσουμε εδώ επιλεκτικά κάποιες από τις ρυθμίσεις αυτές, εστιάζοντας σε ζητήματα χωρικού σχεδιασμού, χωρικής ανάπτυξης και χωρικής διακυβέρνησης, τα οποία διαπλέκονται μεταξύ τους:

### *Ζητήματα χωρικού σχεδιασμού*

Ως προς τα *πρότυπα του χωρικού σχεδιασμού*, αναφέρουμε «νέες» τυπολογίες αστικής ανάπτυξης, όπως: οι εσωστρεφείς και εν δυνάμει περίφρακτες γειτονίες ακριβής κατοικίας, ή χρήσεων τουρισμού και αναψυχής, με προνομιακή απόσταση/πρόσβαση στο Μητροπολιτικό Πάρκο ή τον αιγιαλό· τα πολύ ψηλά κτίρια «τοπόσημα»· τα εν δυνάμει μαζικής κλίμακας κτίρια που περικλείουν το Πάρκο· η χρήση του καζίνου εντός της πόλης και σε γειτνίαση με περιοχές κατοικίας· και, κατεξοχήν, ένα Μητροπολιτικό Πάρκο που εμπεριέχει μια πληθώρα χρήσεων από κλειστό γήπεδο μέχρι βιολογικό καθαρισμό.

Ως προς τα *εργαλεία του χωρικού σχεδιασμού*, αναφέρουμε την κατ' εξαίρεση εισαγωγή του «σχεδίου ολοκληρωμένης ανάπτυξης» και των επιμέρους «ζωνών ανάπτυξης», σε αντιστοιχία με άλλα ειδικά εργαλεία της «μνημονιακής περιόδου».

### *Ζητήματα χωρικής ανάπτυξης*

Ως προς τα *εμπράγματα δικαιώματα*, αναφέρουμε την εισαγωγή του «δικαιώματος της επιφάνειας», αρχικά ως δικαίωμα οικοδόμησης και εκμετάλλευσης κτιρίων σε γη δημόσιας κυριότητας, το οποίο ολοένα και διευρύνεται, τείνοντας προς το δικαίωμα της κυριότητας.

Ως προς τις *διαδικασίες αδειοδότησης*, αναφέρουμε αλληπάλληλες ρυθμίσεις, ή χρονοδιαγράμματα για μειούμενες προθεσμίες προς τη διοίκηση. Μαζί και τη δημιουργία ειδικών αδειοδοτικών διαδικασιών, ή την παράκαμψή τους, και ειδικών ρυθμίσεων για ζητήματα κτηματολογίου και τακτοποίησης αυθαιρέτων.

### *Ζητήματα χωρικής διακυβέρνησης*

Ως προς ζητήματα *διοικητικής αρμοδιότητας*, το «Ελληνικό» εκφράζει κατεξοχήν μια «στροφή» από τα πεδία και τους διοικητικούς φορείς της πολεοδομίας και χωροταξίας προς τα πεδία και τους διοικητικούς φορείς των οικονομικών, των επενδύσεων και της διοίκησης επιχειρήσεων, με τη δημιουργία «ευέλικτων» σχημάτων ανώνυμων εταιρειών του δηmosίου με αναπτυξιακούς στόχους.

Ως προς τις *σχέσεις δηmosίου και ιδιωτικού τομέα*, το «Ελληνικό» είναι κατεξοχήν ενδεικτικό ως προς την ανάδειξη του ιδιώτη/επενδυτή σε ουσιαστικό επισπεύδοντα της αστικής ανάπτυξης. Το δηmosίο δεσμεύεται με ισχυρές ρήτρες ενώ οι κατά καιρούς «συγκρούσεις» μεταξύ επενδυτή και δηmosίου αναδεικνύουν περαιτέρω ζητήματα αρμοδιότητας (λ.χ., ως προς την προστασία αρχαιοτήτων και πολιτιστικής κληρονομιάς ή ως προς το δασικό χαρακτήρα περιοχών).

Ως προς τις *δομές διακυβέρνησης*, στο «Ελληνικό» δοκιμάζονται «νέα» σχήματα υβριδικού τύπου, όπως η διαχείριση κοινόχρηστων χώρων από ειδικό φορέα όπου συμπράττει ο δηmosίος και ιδιωτικός τομέας. Ενώ ανοίγει και ο δρόμος για μεγάλα ιδιωτικά κομμάτια πόλης: ένα Μητροπολιτικό Πάρκο ιδιωτικής διαχείρισης και ιδιωτικές ενότητες τουρισμού, αναψυχής, κατοικίας.

Τα παραπάνω θα μπορούσαν να γίνουν κατανοητά ως επιμέρους όψεις μιας επιχειρούμενης μετάβασης ως προς τον τρόπο ανάπτυξης του αστικού χώρου, όπως ξεκίνησε από τα τέλη του 20ού αιώνα και την «ολυμπιακή» περίοδο και εντατικοποιήθηκε κατά τη «μνημονιακή» περίοδο. Πρόκειται για τη μετάβαση: από τον κυρίαρχο μεταπολεμικό τρόπο ανάπτυξης στην Ελλάδα που έχει ονομαστεί «συσσωρευτικός» (Μαντουβάλου, 1996α) –τόσο ως συσσώρευση πολλών επιμέρους, μικρής κλίμακας και σταδιακών παρεμβάσεων όσο και ως συσσώρευση μικρών και κατακερματισμένων κεφαλαίων σε συνάρτηση με τη μικρο-ιδιοκτησία– προς ένα «μονοπωλιακό» τρόπο ανάπτυξης, ο οποίος κυριαρχείται από το μεγάλο επενδυτικό και κατασκευαστικό κεφάλαιο σε συνάρτηση με τη μεγάλη ιδιοκτησία. Η μετάβαση αυτή προϋποθέτει τόσο νέα χρηματοπιστωτικά και νομικά εργαλεία, τραπεζικές ρυθμίσεις και «ασφάλεια δικαίου» όσο και αλλαγές στις διαδικασίες οικοδόμησης, την εγκατάσταση κοινόχρηστων και κοινωφελών δραστηριοτήτων, τους τρόπους κοινωνικής διαίρεσης του χώρου, τη διαίρεση της αγοράς κατοικίας σε υπο-αγορές κ.ο.κ. (ό.π.). Κατά την τελευταία εικοσαετία, με σύνθετους τρό-

πους, με πολλά επεισόδια, διαφορετικές ταχύτητες αλλά και δυσκολίες, όψεις της μετάβασης αυτής έχουν καταγραφεί –τόσο χωρικά όσο και ρυθμιστικά– κυρίως στον εξω-αστικό χώρο, στους λεγόμενους «οργανωμένους υποδοχείς» τουρισμού και παραθερισμού. Υποστηρίζουμε ότι για το αποφασιστικό πέρασμα αυτού του τρόπου ανάπτυξης στον *αστικό χώρο*, το «Ελληνικό» επιτελεί το ρόλο ενός πολιορκητικού κριού.

### *Το «Ελληνικό» ως νομο-τεχνικός λαβύρινθος*

Προκειμένου να διατυπωθούν οι όροι που θα καταστήσουν εφικτή τη μετάβαση προς ένα μονοπωλιακό τρόπο ανάπτυξης του αστικού χώρου, μέσα σε μια δεκαετία έχουν εισαχθεί νέες έννοιες και εργαλεία και έχει παραχθεί ένα *υπερμέγεθες σώμα* τεχνικών μελετών, νομικών κειμένων, περιβαλλοντικών εκτιμήσεων, γνωμοδοτήσεων κ.ο.κ. Το σώμα αυτό παρουσιάζει εκ των πραγμάτων ουσιαστικές προκλήσεις ως προς την καταρχήν κατανόησή του, πόσο μάλλον την αξιολόγησή του σε πολλαπλά επίπεδα. Πρώτον, στο επίπεδο της δημόσιας διοίκησης, η οποία καλείται να γνωμοδοτήσει/εγκρίνει σε καθεστώς συρρίκνωσης προσωπικού και εντός μειούμενων προθεσμιών. Δεύτερον, στο επίπεδο της κοινωνίας των πολιτών, στις περιπτώσεις που κάποια από τα παραπάνω αναρτώνται σε δημόσια διαβούλευση – συνήθως με συντετμημένους χρόνους. Τρίτον, στο επίπεδο του Συμβουλίου της Επικρατείας, το οποίο καλείται να γνωμοδοτήσει ως προς τις επιχειρούμενες ρυθμίσεις και να κρίνει τις κατά καιρούς προσφυγές.<sup>2</sup> Όσο το νομικό και τεχνικό αυτό σώμα διευρύνεται τόσο δυσχεραίνει η κατανόηση των νέων ρυθμίσεων. Πρόκειται για ένα *νομο-τεχνικό λαβύρινθο*, που στήνεται σταδιακά, μέσα από αντιφάσεις, μπερδέματα, και αλληπάλληλα κρίσιμα ζητήματα «προς επίλυση» τόσο νομικού όσο και τεχνικού χαρακτήρα.

Ο λαβύρινθος αυτός συγκροτείται από ένα ιδιαίτερα περίπλοκο *δίκτυο δράντων διακυβέρνησης*, ανθρώπων, ομάδων, εταιρειών, οργανισμών, που απαρτίζεται (ενδεικτικά) από: τον επενδυτή με στελέχη σε διάφορες βαθμίδες· τις ανώνυμες εταιρείες του δημοσίου (ΤΑΙΠΕΔ, Ελληνικό ΑΕ) με αντίστοιχα στελέχη· ένα πολυπληθές δίκτυο συμβούλων που απασχολούνται τακτικά ή περιστασιακά –νομικών, πανεπιστημιακών καθηγητών, οικονομολόγων, χωροτακτών, πολεοδόμων, αρχιτεκτόνων, συγκοινωνιολόγων, περιβαλλοντολόγων κ.ά.– και μια σειρά από μελετητικά γραφεία διαφορετικών ειδικοτήτων. Για την «επίλυση» των κρίσιμων ζητημάτων που προκύπτουν καθίστανται αναγκαίες πολλαπλές διεπαφές των παραπάνω δράντων, σε όλα τα επίπεδα ιεραρχίας, με την εκάστοτε πολιτική ηγεσία και τη δημόσια διοίκηση, την τοπική αυτοδιοίκηση, τη δικαιοσύνη, επαγγελματικούς και επιστημονικούς συλλόγους και, για ένα διάστημα τουλάχιστον, με τους «θεσμούς» οι οποίοι υπό το καθεστώς μνημονίων επιτηρούσαν την πρόοδο του έργου. Παράλληλα, ο (καταρχήν) επενδυτής συμβάλλεται με άλλους (πιθανούς) επενδυτές, κατασκευαστικές εταιρείες και ομίλους, ενώ αναζητά στηρίγματα σε κομμάτια της ελληνικής κοινωνίας που δυνητικά θα κληθούν να υποστηρίξουν το έργο ως ιδιοκτήτες και καταναλωτές. Θα μπορούσαμε να υποθέσουμε ότι γύρω από το «Ελληνικό» συγκροτείται –ή επιδιώκεται να συγκροτηθεί– ένα πεδίο σύγκλισης οικονομικών, πολιτικών και τεχνικών ελίτ. Αλλά και ένα πεδίο σύγκλισης



*Απόσπασμα του πίνακα «Ο Θησέας και ο Μινώταυρος»  
(Maestro di Tavarnelle, 16ος αι.,  
Musée du Petit Palais, Αβινιόν)*



*Εγκλειστοί προς «αναμόρφωση» στη Μακρόνησο. Εικόνα από το ντοκιμαντέρ «Ο νέος Παρθενώνας» (1975), σενάριο-σκηνοθεσία Θ. Σκρουμπέλος, Κ. Χρονόπουλος, Γ. Χρυσοβιτσάνος, Σ. Ζάχος*

πολλών επιστημόνων και μελετητών, συμβάλλοντας στη μετατόπιση δεδομένων, εννοιών, στόχων, εργαλείων και μελετητικών πρακτικών – στη μετατόπιση δηλαδή του αντικειμένου του σχεδιασμού της πόλης.

Ο νομο-τεχνικός λαβύρινθος και το δίκτυο δρώντων υποστηρίζει –και υποστηρίζεται από– αναπαραστάσεις σε ΜΜΕ που προωθούν «νέα» καταναλωτικά πρότυπα, κυρίαρχους λόγους περί «ανάπτυξης», «αξιοποίησης», «προσαρμογής σε διεθνή πρότυπα» και «καλές πρακτικές», «θέσεων εργασίας», «αύξησης του ΑΕΠ», αλλά και ρητορικές απαξίωσης δημόσιων φορέων, κινηματικών διεκδικήσεων και «ιδεοληπτικών» κοινωνικών σημασιών περί προστασίας του περιβάλλοντος και της πολιτιστικής κληρονομιάς, μνήμης και ιστορικής ταυτότητας. Συγκροτείται, δηλαδή, ένα κατεξοχήν προνομιακό πεδίο για μικροπολιτική, για κοινωνική χειραγώγηση, αλλά και για τη διάχυση «νέων» ιδεών και αντιλήψεων στο κοινωνικό σώμα.

### *Το «Ελληνικό» ως κανόνας*

Τον Οκτώβριο του 2019, ο Υπουργός Ανάπτυξης και Επενδύσεων της ελληνικής κυβέρνησης δήλωσε:<sup>3</sup>

Το Ελληνικό, ως επένδυση μεμονωμένη, θα μπορούσε να είναι το σύμβολο που στο μέλλον θα συμβολίζει αυτή τη στροφή της Ελλάδος. Δηλαδή, πώς βλέπει κάποιος τον Παρθενώνα και λέει: είναι η εποχή της αθηναϊκής δημοκρατίας και της κλασικής Ελλάδος; Να βλέπει κατ' αναλογία και το Ελληνικό και θα λέει: τότε η Ελλάδα άλλαξε από μία, από την τελευταία ξέρω 'γω, Σοβιετική Δημοκρατία των Βαλκανίων σε μια κανονική δυτική χώρα. Αυτό είναι!

Πέρα από τις «φαντασιώσεις» της κλασικής αρχαιότητας (Χαμηλάκης, 2012· Πλάντζος, 2016), του βαλκανικού «ατελούς εαυτού» (Todorova, 2005) και των ψυχροπολεμικών συνδηλώσεων που ενδεχομένως αναγνωρίζονται, η διατύπωση αυτή συμπυκνώνει με σαφή τρόπο την πρόσληψη του «Ελληνικού» ως κάποιου τύπου νέου κανόνα (norm). Για την ανάλυση μιας όχι και τόσο μακρινής χρονικά και γεωγραφικά περίπτωσης έχουμε πρόσφατα υποστηρίξει ότι τα κυρίαρχα πρότυπα του σχεδιασμού του χώρου στην εποχή της παγκοσμιοποίησης λειτουργούν, ίσως με περισσότερη ένταση από ποτέ, με όρους *κανονιστικότητας και κανονικότητας* (Τριάντης, 2020), υποστηρίζοντας τόσο τη νομοθέτηση όσο και την ολοποίηση νεοφιλελεύθερων πρακτικών χωρικής ανάπτυξης, όπως συνυφαίνονται με ευρύτερες θεσμικές αλλαγές και ανατροπές (Μαντουβάλου, 2020), και τις «αρχές αλήθειας» του νεοφιλευθερισμού (Brown, 2015).

Από τη θέση αυτή, μπορούμε να κατανοήσουμε την παραγωγή του «Ελληνικού» ως την παραγωγή ενός *θεσμικού οικοδομήματος* με υψηλό βαθμό περιπλοκής, πρωτοφανούς κλίμακας για τα δεδομένα έργου αστικής ανάπτυξης στην Ελλάδα, και με τη συμμετοχή πολλαπλών δρώντων διακυβέρνησης. Ως *πολιορκητικός κριός*, το θεσμικό αυτό οικοδόμημα ωθεί αποφασιστικά, συστηματικά και δυναμικά σε βάθος χρόνου προς μια σημαντική μετάβαση ως προς το κυρίαρχο πρότυπο ανάπτυξης του αστικού χώρου. Δηλαδή προς ένα πρότυπο (και) με *μονοπωλιακά χαρακτηριστικά*. Μέσα από ένα *νομο-τεχνικό λαβύρινθο* νομικών, τεχνικών και οικονομικών ρυθμίσεων επιχειρεί να νομοθετήσει τη μετάβαση αυτή.

Μέσα από κυρίαρχους λόγους και αναπαραστάσεις στοχεύει να την καταστήσει κανόνα/να την ομαλοποιήσει, συμβάλλοντας στη μετατόπιση ιδεών και αντιλήψεων, και σε ποιοτικές μεταλλαγές στις σχέσεις της κοινωνίας με την πόλη. Επακόλουθα, ο κανόνας (μπορεί να) αναπαράγεται σε άλλα έργα χωρικής ανάπτυξης, τόσο στον αστικό όσο και στον εξω-αστικό χώρο. Το οικοδόμημα αυτό, βέβαια, ενδεχομένως και να μην υπερκαθορίζεται γραμμικά, όπως δείχνουν οι ανάγκες συνεχών νομοθετικών ρυθμίσεων ώστε να αντιμετωπιστούν ελλείψεις, κενά, αντιφάσεις. Αλλά, σε κάθε περίπτωση, μοιάζει να αυτό-νομιμοποιείται χωρίς να λογοδοτεί, νομοθετώντας (για) τον εαυτό του. Και να αποκτά περαιτέρω ισχύ «εν ονόματι του νόμου» (Στολλάις, 2020), τον οποίο το ίδιο έχει μεθοδεύσει.

Ανακαλώντας την εισαγωγική συζήτηση για τις περιφράξεις, όπως εισάγονται στη νομοθεσία, μοιάζει να έχουμε βρεθεί «ανεπαισθήτως»; – πολύ μακριά από εκείνο το παλιό σύνθημα για το «δικαίωμα στην πόλη». Να αναζητούμε ρωγμές στο νομο-τεχνικό λαβύρινο του «Ελληνικού». Όμως, με ποια διακυβεύματα για την πόλη και την κοινωνία συναρτάται η συνολικότερη επιχειρούμενη μετάβαση προς ένα μονοπωλιακό τρόπο ανάπτυξης του αστικού χώρου; Σε ποιες νέες κοινωνικές ανισότητες και αποκλεισμούς μπορεί να οδηγήσει η συγκέντρωση των ωφελειών της αστικής ανάπτυξης; Θα μπορούσαν στα «άυλα κοινωνικά τείχη» που προκύπτουν από μεταβολές των τιμών γης (Μαντουβάλου, 1996β), να προστεθούν *νέα τείχη* πολύ πιο υλικά, που θα εκφράζουν –και θα εντείνουν περαιτέρω– την ανισότητα και τον αποκλεισμό στο χώρο;

Σε ένα από τα πολύ γνωστά της κείμενα, η κοινωνιολόγος Σάσκια Σάσσην (Sassen, 2018) έχει αναρωτηθεί «σε ποιον ανήκει η πόλη;» (who owns the city?). Κατονομάζει τη μεγάλη κλίμακα εταιρική αστική ανάπτυξη –τα mega-projects– ως το μεγάλο κίνδυνο που «σκοτώνει τον αστικό ιστό» και αλλάζει το ιστορικό νόημα της αστικότητας. Εξετάζοντας εποπτικά και συγκριτικά σε παγκόσμια κλίμακα το συστηματικό μετασχηματισμό μορφών ιδιοκτησίας της γης και τις νέες κοινωνικές διαιρέσεις του αστικού χώρου με υψηλότερο βαθμό διαχωρισμού αναρωτιέται: «Σε ποιο σημείο η οξεία αύξηση της ανισότητας γίνεται απαράδεκτη για τους πολλούς και καταστροφική για την πόλη»; Η συγκυρία μας ωθεί να αναρωτηθούμε: *Σε ποιον ανήκει η πόλη;*

### Σημειώσεις

2. Χαρακτηριστικά αναφέρεται η περίπτωση ελέγχου της συνταγματικότητας του Σχεδίου Ολοκληρωμένης Ανάπτυξης (ΣΟΑ) όπου πληθώρα ρυθμίσεων –ενδεχομένως οριακών ως προς το πολεοδομικό και περιβαλλοντικό τους περιεχόμενο– έγιναν συλλήβδην αποδεκτές για λόγους «δημοσίου συμφέροντος».

3. Ομιλία του Άδωνι Γεωργιάδη σε εκδήλωση του δήμου Ελληνικού-Αργυρούπολης με θέμα «Ελληνικό: Η πρωτεύουσα των επενδύσεων», Οκτώβριος 2019.

### Αναφορές

Βαταβάλη, Φ., Castro, M., Garcia, B. και Ζήφου, Μ. (2013). Υπερ-νεοφιλελεύθερη αστική ανάπτυξη στην Ισπανία και την Ελλάδα: Η περίπτωση του Port Vell στη Βαρκελώνη και του πρώην αεροδρομίου του Ελληνικού στην Αθήνα, *Γεωγραφίες*, 22: 14-29.



- Brown W. (2015). *Undoing the demos. Neoliberalism's stealth revolution*, Νέα Υόρκη: Zone Books.
- Γεωργιάδης, Φ. (2018). Το ιστορικό των μελετών και σχεδίων για τον χώρο του αεροδρομίου, *Γεωγραφίες*, 31: 3-8.
- de Angelis, M. (2013). *Κοινά, περιφράξεις και κρίσεις*, Αθήνα: Εκδόσεις των Ξένων.
- Federici, S. (2019). *Το κνήγι των μαγισσών χθες και σήμερα*, Αθήνα: Εκδόσεις των Ξένων.
- Graham, St. (2010). *Cities under siege. The new military urbanism*, Λονδίνο: Verso.
- Μαντουβάλου, Μ. (1996α). Αστική γαιοπρόσοδος, τιμές γης και διαδικασίες ανάπτυξης του αστικού χώρου II. Προβληματική για την ανάλυση του χώρου στην Ελλάδα, *EKKE, Επιθεώρηση Κοινωνικών Ερευνών*, 89-90: 53-80.
- Μαντουβάλου, Μ. (1996β). Κέντρο πόλης, κοινωνική ανισότητα και πολιτισμική ετερότητα. Προκλήσεις για την πολεοδομική σκέψη, *Μανδραγόρας*, 12-13: 54-55.
- Μαντουβάλου, Μ. (2020). «Θεσμοί, ανατροπές και διακυβεύματα του χωρικού σχεδιασμού». Στο Λ. Τριάντης, *Χωρικός σχεδιασμός, θεσμικές μεταρρυθμίσεις και παγκοσμιοποίηση. Πολιτικές της διεθνούς ανάπτυξης κατά τη μετασοσιαλιστική μετάβαση στην Αλβανία*, Αθήνα: νήσος.
- Mayer, M. (2018). Neoliberalism and the urban. Στο D. Cahill, M. Cooper, M. Konings και D. Primrose (επιμ.). *The Sage handbook of neoliberalism*, Λονδίνο: Sage, σ. 483-495.
- Peck, J., Theodore, N. και Brenner, N. (2018). Actually Existing Neoliberalism. Στο D. Cahill, M. Cooper, M. Konings και D. Primrose (επιμ.). *The Sage handbook of neoliberalism*, Λονδίνο: Sage, σ. 3-15.
- Pinson, G. και Morel Journel, Ch. (2016). The neoliberal city. Theory, evidence, debates, *Territory, Politics, Governance*, 4 (2): 137-153.
- Πλάντζος, Δ. (2016). *Το πρόσφατο μέλλον. Η κλασική αρχαιότητα ως βιοπολιτικό εργαλείο*, Αθήνα: Νεφέλη.
- Πορτάλιου, Ε. (2018). Κριτική του σχεδίου ολοκληρωμένης ανάπτυξης (ΣΟΑ) και της στρατηγικής μελέτης περιβαλλοντικών επιπτώσεων (ΣΜΠΕ) για το ακίνητο του Ελληνικού, *Γεωγραφίες*, 31: 9-15.
- Sassen, S. (2014). *Expulsions. Brutality and complexity in the global economy*, Κέιμπριτζ Μασσαχουσέτης: Harvard University Press.
- Sassen, S. (2018). Who owns the city? Στο Burdett, R. και Rode, Ph. (επιμ.). *Shaping Cities in an Urban Age*, Λονδίνο: Phaidon Press, σ. 148-155.
- Soja, E. (2000). *Postmetropolis: critical studies of cities and regions*, Οξφόρδη: Blackwell.
- Στολλάς, Μ. (2020). *Το μάτι του νόμου / Εν ονόματι του νόμου*, Αθήνα: νήσος
- Παντελίδου, Χ. (2019). *Θυρόκλειστες κοινότητες και χωροκοινωνικός αποκλεισμός. Μετασηματισμοί μορφής και νοήματος στον σύγχρονο αστικό χώρο*, Αθήνα: νήσος.
- Todorova, M. (2005). *Βαλκάνια, η δυτική φαντασίωση*, Αθήνα: Επίκεντρο.
- Τριάντης, Λ. (2020). *Χωρικός σχεδιασμός, θεσμικές μεταρρυθμίσεις και παγκοσμιοποίηση. Πολιτικές της διεθνούς ανάπτυξης κατά τη μετασοσιαλιστική μετάβαση στην Αλβανία*, Αθήνα: νήσος.
- Χαμηλάκης, Γ. (2012). *Το έθνος και τα ερείπιά του. Αρχαιότητα, αρχαιολογία και εθνικό φαντασιακό στην Ελλάδα*, Αθήνα: Εκδόσεις του Εικοστού Πρώτου.
- Χάρβεϊ, Ντ. (2006). *Ο νέος ιμπεριαλισμός*, Αθήνα: Καστανιώτης.
- Χατζημηγάλης, Κ. (2014). *Κρίση χρέους και νταρπαγή γης*, Αθήνα: ΚΨΜ.
- Χατζημηγάλης, Κ. (2003). Η στρατιωτικοποίηση του αστικού χώρου, *Κυριακάτικη Αυγή*, 12 Ιανουαρίου 2003.

## Οι νέες αστικές περιφράξεις στην Αθήνα

Άρης Καλαντίδης<sup>1</sup>

Οι περίφημες «περιφράξεις» (enclosures) της Αγγλίας είναι μια διαδικασία πολλών αιώνων (από το 12ο μέχρι και τον 20ό, αλλά με επικέντρωση στους 17ο και 18ο) με την οποία σταδιακά περιφράσσεται η ιδιοκτησία των γαιοκτημόνων, αφαιρώντας από τους υπόλοιπους το καθιερωμένο από τον Μεσαίωνα δικαίωμα στην πρόσβαση και στη χρήση της γης. Η αγγλική αριστοκρατία, με την νομική στήριξη του κράτους, περικλείει με φράχτες εκτάσεις που της ανήκουν (κυρίως βοσκοτόπια, αλλά και αγρούς, δάση και υδάτινες επιφάνειες), ισχυριζόμενη ότι αυτό θα επιτρέψει την πιο αποδοτική εκμετάλλευσή τους. Οι περιφράξεις καταργούν την κοινή γη (common land), κομμάτι του εθνικού δικαίου, και βάση του μεσαιωνικού φεουδαρχικού συστήματος. Το «κοινό» (the common) ήταν παραδοσιακή παραχώρηση του μεγαλογαιοκτήμονα (κυρίως αλλά όχι αποκλειστικά μέλους της αριστοκρατίας) σε κατοίκους της υπαίθρου, που τους επέτρεπε να χρησιμοποιούν εκτάσεις για καλλιέργεια, κυνήγι, ψάρεμα, συλλογή ξύλου κ.ά., σχεδόν αποκλειστικά για δική τους κατανάλωση. Αν και τα πιο γνωστά κινήματα περίφραξης είναι στα βρετανικά νησιά, η πρακτική έχει τις ρίζες της στις Κάτω Χώρες και εμφανίζεται σε κάποιο βαθμό σε όλη τη Βόρεια Ευρώπη και αλλού, καθώς εξαπλώνεται η εκβιομηχάνιση. Με τις περιφράξεις η κατακερματισμένη γη ενοποιείται σε μεγάλες εκτάσεις για εμπορική χρήση του ίδιου του ιδιοκτήτη, ή μισθωτή μεγαλογεωργού, θέτοντας τις βάσεις από τη μία για πιο σύγχρονες μεθόδους γεωργικής παραγωγής, και από την άλλη στερώντας από τον πληθυσμό της υπαίθρου τη μοναδική του δυνατότητα επιβίωσης. Συνολικά, από το 1604 έως το 1914 πάνω από 5.200 νόμοι περιφράξεων, που αφορούν περίπου το ένα πέμπτο της συνολικής έκτασης της Αγγλίας, περνούν από το Κοινοβούλιο. Για τον Μαρξ, η βιομηχανική επανάσταση της Αγγλίας έχει ως σημαντική βάση της τις στρατιές ανέργων, που έχοντας χάσει το δικαίωμα να ζουν από τη γη, κατακλύζουν τις πόλεις, προσφέροντας φτηνά εργατικά χέρια στην εκκολλαπτόμενη βιομηχανία.

Ο όρος «περίφραξη» έχει χρησιμοποιηθεί συχνά και για τις πιο πρόσφατες ιδιωτικοποιήσεις δημόσιας γης στο πλαίσιο νεοφιλελεύθερων πολιτικών (βλ. για παράδειγμα το βιβλίο του Brett Christophers, «The New enclosure, the appropriation of public land in neoliberal Britain», εκδόσεις Verso, 2018). Έχουμε αρκετά ελληνικά παραδείγματα περιφράξεων πλέον για να μην θεωρούμε πως αφορούν μόνον τη μετά-θατσερική Αγγλία. Θα αναφέρω τα πρόσφατα από την Αθήνα.

Στην αρχή της χρονιάς που διανύουμε, του 2021, ο δήμαρχος Αθηναίων αφιδίδιασε τους δημότες με την ανακοίνωσή του πως σκοπεύει να αναπλάσει και εκ των υστέρων να περιφράξει το λόφο του Στρέφη. Η έκκληξη ήταν μεγάλη, καθώς πουθενά στις προτεραιότητες και στα έργα της Αθήνας των τελευταίων χρόνων δεν έχει συμπεριληφθεί ο περίφημος λόφος. Φυσικά, αυτό που συμβαίνει στο λόφο Στρέφη εντάσσεται σε ένα ευρύτερο πλαίσιο πολιτικών σε πολλούς δήμους ανά την επικράτεια, αλλά συγκεκριμένα στην Αθήνα σχετίζεται με το λεγόμενο Μεγάλο Περίπατο, τις αλλαγές διαχειριστικού καθεστώτος για το λόφο Φιλοπάππου και τον Εθνικό Κήπο, αλλά και πιο νότια μέσα στο λεκανοπέδιο με το πολύ γνωστό παράδειγμα του Ελληνικού. Αν και τα παραπάνω διαφέρουν αρκετά μεταξύ τους, η σύνδεσή τους σε ένα αφήγημα δείχνει μια εσωτερική συνάφεια:

Με ΦΕΚ στις 11 Μαρτίου 2020 (Στρατηγική αναπτυξιακή προοπτική των Οργανισμών Τοπικής Αυτοδιοίκησης, ρύθμιση ζητημάτων αρμοδιότητας Υπουργείου Εσωτερικών και άλλες διατάξεις) το Υπουργείο Εσωτερικών προβλέπει τη σύ-

σταση φορέα «Εθνικός Κήπος - Μητροπολιτικό Πράσινο Α.Ε.» ως ΟΤΑ που θα αναλάβει τη διαχείριση του Εθνικού Κήπου και του λόφου Φιλοπάππου και που θα «λειτουργεί χάριν του δημοσίου συμφέροντος, σύμφωνα με τους κανόνες της ιδιωτικής οικονομίας». Τη διαχείριση αυτή θα την ασκεί η νέα Α.Ε. με σύμβαση που θα υπογράψει με το Δήμο Αθηναίων, όπου θα καθορίζεται και η αμοιβή της. Πηγή εσόδων της εταιρείας θα αποτελέσει και η «εκμίσθωση των χώρων που διαχειρίζεται», δηλαδή του Εθνικού κήπου και του λόφου Φιλοπάππου –ο οποίος και θα περιφραχτεί– για την πραγματοποίηση εκδηλώσεων διαφόρων σκοπών. Τον Δεκέμβριο του 2020 πέρασε από το Δημοτικό Συμβούλιο η συγκρότηση και έγκριση του καταστατικού της νέας Α.Ε.

Στις 11 Μαΐου του 2020, το Δημοτικό Συμβούλιο του Δήμου Αθηναίων ενέκρινε την πρόταση του δημάρχου να κλείσει για τα αυτοκίνητα την οδό Βασιλίσσης Όλγας, κομμάτια της πλατείας Συντάγματος και τις δεξιές λωρίδες της οδού Πανεπιστημίου. Εκφρασμένοι στόχοι αυτού που ονομάστηκε ο «Μεγάλος Περίπατος της Αθήνας» ήταν η ενοποίηση του Ιστορικού Κέντρου της Αθήνας, η απόδοση ελεύθερου δημόσιου χώρου, ο σχεδιασμός με τη συμμετοχή των πολιτών και η δημιουργία «ενός από τους πιο όμορφους περιπάτους της Ευρώπης». Σύμφωνα με το Δήμο Αθηναίων, «η αντιμετώπιση της κρίσης του κορονοϊού έχει κάνει επιτακτική την ανάγκη για μια σημαντική αύξηση του δημόσιου χώρου και αποσυμφόρηση των Μέσων Μαζικής Μεταφοράς». Η παρέμβαση που είχε ως βάση μελέτες κυκλοφοριολόγων του Εθνικού Μετσόβιου Πολυτεχνείου θα ήταν πιλοτική από τα τέλη Ιουνίου 2020, για να ακολουθήσουν μόνιμες παρεμβάσεις από το 2021 με ολοκλήρωση το 2024. Ο Δήμος ετοίμαζε Ειδικό Πολεοδομικό Σχέδιο για να εντάξει τις παρεμβάσεις (εκ των υστέρων) σε κάποιο σχεδιασμό μεγαλύτερης κλίμακας. Σήμερα, τέλη Απριλίου του 2021, η τύχη του ΕΠΣ είναι άγνωστη, ο Μεγάλος Περίπατος έχει ξεφτίσει από παντού ενώ η αντίστοιχη ιστοσελίδα του Δήμου Αθηναίων είναι ανενεργή. Το ότι το έργο τελείωσε άδοξα δεν σημαίνει πως τελείωσε αυτή η περιπέτεια.

Λίγες μέρες μετά, μέσα Μαΐου του 2020 παραδόθηκε το έργο ανάπλασης της πλατείας Ομονοίας, με κεντρική του ατραξιών το περίφημο σιντριβάνι. Γύρω από αυτό φυτεύτηκε γκαζόν και μπήκε ξανά σε λειτουργία το υδροκινητικής λειτουργίας γλυπτό του Γιώργου Ζογγολόπουλου. Αν και προεκλογικά ο δήμαρχος δήλωνε πως θα προκηρυχθεί αρχιτεκτονικός διαγωνισμός με διαφανή κριτήρια για την ανάπλαση της πλατείας, κάτι τέτοιο δεν έγινε. Αντιθέτως, μέχρι λίγο πριν τα εγκαίνια, για μισό χρόνο κανείς δεν ήξερε ακριβώς τι σχεδιαζόταν πίσω από τους φράκτες του εργοταξίου. Οι πινακίδες πάνω τους πληροφορούσαν τους περιέρχους πως ξαναφτιάχνεται μια «ανανεωμένη και ασφαλής Ομόνοια». Το έργο χρηματοδοτήθηκε από χορηγίες ιδιωτών, της τεχνικής εταιρείας Ηλέκτωρ, του Κοινοφελούς Ιδρύματος Λασκαρίδη και της Fontana Fountains, τις οποίες είχε αποδεχτεί κατά πλειοψηφία το Δημοτικό Συμβούλιο από τον Οκτώβριο του 2019. Είναι άγνωστο κατά πόσο οι δωρητές είχαν και λόγο στο σχεδιασμό.

Ακολουθεί στις αρχές του 2021 η ανακοίνωση του Δήμου για την ανάπλαση και περίφραξη του λόφου του Στρέφη. Η αλήθεια είναι πως από τα στοιχεία που ανακοίνωσε ο δήμαρχος είναι δύσκολο να βγουν συμπεράσματα για τις λεπτομέρειες του έργου. Γνωστό είναι πως βρέθηκε ιδιώτης να χρηματοδοτήσει μέρος της μελέτης και της υλοποίησης (η εταιρεία Prodea), υπάρχει γραφείο που εκτε-

λεί το σχεδιασμό του τοπίου (Δοξιάδης+), αλλά περισσότερες είναι ακόμη οι απορίες και τα ανοιχτά ερωτηματικά. Για παράδειγμα ενώ γνωρίζουμε τις υποχρεώσεις του δήμου, δεν γνωρίζουμε τις υποχρεώσεις της Prodea ούτε πώς συμμετείχε αυτή στην αρχική απόφαση για παρέμβαση. Ο Δήμος έχει δηλώσει πως θα ακολουθήσει διαδικασίες διαβούλευσης ενώ συνεχίζονται οι διαμαρτυρίες των κατοίκων, καθώς πουθενά στα παραπάνω παραδείγματα δεν έχει υπάρξει διαβούλευση ούτε έχουν ενεργοποιηθεί οι προβλεπόμενες από το νόμο δομές που θα την επιτρέψουν.

Τέλος, η ιστορία επένδυσης στο Ελληνικό, ξεκινάει από το 2007 με το επιχείρημα να συμπληρωθούν εμπορικές χρήσεις λόγω του μεγάλου κόστους του προτεινόμενου μητροπολιτικού πάρκου, και είχε ήδη περιληφθεί στις δεσμεύσεις του Μνημονίου το 2014 (έργο εσόδων 5 δις). Με νομοθετικές αλλαγές τον Μάρτιο του 2021 τα πράγματα αλλάζουν και πάλι: Το μεγαλύτερο κομμάτι της έκτασης περνάει στους ιδιώτες περιφραγμένο για 99 χρόνια, ένα άλλο κομμάτι περνάει μόνιμα στους ιδιώτες, ενώ ένα μικρότερο κομμάτι παραμένει ως κοινόχρηστο δημόσιου χαρακτήρα. Προσδιορίζεται ότι θα γίνουν περιφράξεις «κατά παρέκκλιση κάθε άλλης διάταξης» και ειδικότερα πως «επιτρέπεται η κατασκευή περιφράξεων για διαχωρισμό δραστηριοτήτων και λειτουργιών, ακόμα και εντός του ίδιου γηπέδου, κατά παρέκκλιση κάθε άλλης διάταξης». Επιπλέον, «για την οριοθέτηση του Μητροπολιτικού Πόλου Ελληνικού – Αγίου Κοσμά επιτρέπεται η κατασκευή περιφράξης περιμετρικά της συνολικής έκτασης κατά παρέκκλιση κάθε άλλης διάταξης». Οι περιφραγμένες ιδιωτικές περιοχές είναι ξεκάθαρα φτιαγμένες για «gated communities» ενώ οι γειτονικοί δήμοι αποκλείονται ουσιαστικά από την πρόσβαση στη θάλασσα και στο πάρκο.

Σε πολλά από τα παραπάνω έχουμε να κάνουμε με περιφράξεις, είτε μεταφορικά είτε κυριολεκτικά, δηλαδή με αποκλεισμό κάποιων ομάδων από το δημόσιο χώρο. Αυτές όμως ακολουθούν διαφορετικές λογικές ιδιωτικοποίησης και εμπορευματοποίησης.

Ο όρος *ιδιωτικοποίηση* χρησιμοποιείται εδώ για να περιγράψει διαφορετικές μεταξύ τους διαδικασίες, που δεν αφορούν μόνον την αλλαγή ιδιοκτησιακού καθεστώτος, όταν δηλαδή ένα δημόσιο αγαθό γίνεται ιδιωτικό, αλλά και αυτό της διαχείρισης και της επικαρπίας. Αμιγής ιδιωτικοποίηση είναι όταν το αγαθό αλλάζει μόνιμα ιδιοκτησιακό καθεστώς, όταν πωλείται από το δημόσιο σε ιδιώτη. Μερική ιδιωτικοποίηση μπορεί να θεωρηθεί και η μακροχρόνια μίσθωση ενός δημοσίου αγαθού, καθώς ο ιδιώτης αποκτά εκ των πραγμάτων πλήρη έλεγχο του για μεγάλο χρονικό διάστημα. Άλλου είδους ιδιωτικοποίηση πάλι είναι και η σύμπραξη δημοσίου και ιδιωτικού, όπου το πρώτο αναλαμβάνει το επιχειρηματικό ρίσκο ενώ το δεύτερο καρπώνεται το κέρδος. Από μια άποψη θυμίζει μερική ιδιωτικοποίηση και η συμμετοχή ιδιωτικών επιχειρήσεων ή ιδρυμάτων –άμεσα ή έμμεσα– σε αποφάσεις που αφορούν δημόσια αγαθά, παρακάμπτοντας δημοκρατικές διαδικασίες. Επίσης ως ιδιωτικοποίηση αναφέρεται συχνά και η διαχείριση δημόσιων αγαθών από ιδιώτες, π.χ. η φύλαξη ενός δημόσιου χώρου από ιδιωτική εταιρεία. Τέλος, ιδιωτικοποίηση είναι και όταν καρπώνεται ο ιδιωτικός τομέας την υπεραξία των δημοσίων επενδύσεων.

Και στα πέντε παραπάνω παραδείγματα έχουμε περιφράξεις – άλλες συμβολικές και άλλες πολύ υλικές. Έτσι στο Ελληνικό είναι ξεκάθαρο πως δημόσια προσβάσιμο θα είναι τελικά ένα πολύ μικρό κομμάτι της συνολικής έκτασης. Οι

γειτονικοί δήμοι, πρωτοβουλίες και πολίτες χάνουν την πρόσβαση που είχαν αποκτήσει μερικώς τα τελευταία χρόνια μετά το κλείσιμο του αεροδρομίου και της αμερικανικής βάσης, ενώ οι νέες περιφραγμένες κοινότητες –αν ποτέ ανοικοδομηθούν– θα είναι θύλακες πλούσιων κατοικιών ή άδεια ακίνητα παγκοσμιοποιημένου κεφαλαίου. Οι δυο λόφοι, Φιλιπάππου και Στρέφη, περιφράσσονται και αυτοί με δικαιολογία την ασφάλεια, περιορίζοντας και πάλι την πρόσβαση σε όλες και όλους κάποιες ώρες της μέρας.

Η περίπτωση του Μεγάλου Περιπάτου είναι πολύ διαφορετική. Αν κι εδώ δεν έχουμε άμεσο αποκλεισμό κάποιας κοινωνικής ομάδας από δημόσιο αγαθό, οι μακροπρόθεσμες επιπτώσεις που μπορεί να έχει μια τέτοια παρέμβαση στο κέντρο της πόλης, π.χ. στην κατοικία ή στο χονδρεμπόριο, μπορούν να οδηγήσουν σε έναν *de facto* αποκλεισμό από το κέντρο των πιο ευάλωτων ομάδων. Αυτό ισχύει ακόμη περισσότερο στην Ομόνοια, όπου η προσπάθεια απομάκρυνσης των κοινωνικών ομάδων που χρησιμοποιούν την πλατεία σήμερα είναι εκφρασμένος στόχος της παρέμβασης.

Η νέα δημοτική Α.Ε., που θα διαχειρίζεται το λόφο Φιλιπάππου και τον Εθνικό Κήπο, δεν ιδιωτικοποιεί μεν, αλλά μετατρέπει τους χώρους που διαχειρίζεται σε εμπόρευμα (παρανόμως όπως ισχυρίζονται οι αρχαιολόγοι για το λόφο Φιλοπάππου) για να βγάλει έσοδα. Επίσης, ο ρόλος των χορηγών στις βασικές πολιτικές αποφάσεις και στο σχεδιασμό, τόσο στην πλατεία Ομονοίας όσο και στο λόφο του Στρέφη, παραμένει άγνωστος.

Τέλος, οι επεμβάσεις του Μεγάλου Περιπάτου, της Ομόνοιας και στο λόφο Στρέφη επιτρέπουν στους ιδιοκτήτες ακινήτων του κέντρου να καρπωθούν την υπεραξία που θα παράγει μια τέτοια επένδυση στο δημόσιο χώρο.

Σε όλα τα παραπάνω έχουμε να κάνουμε δηλαδή με περιφράξεις, ιδιωτικοποιήσεις και εμπορευματοποιήσεις, τρεις διαδικασίες που δεν ταυτίζονται μεν, αλλά που είναι μεταξύ τους απόλυτα συνδεδεμένες. Και πάλι, όπως και στο τέλος του αγγλικού φεουδαρχικού συστήματος, το κράτος αντί να προστατεύει το δημόσιο χώρο και το δημόσιο συμφέρον, νομοθετεί υπέρ των ιδιωτών για την καταπάτησή του.

## Πώς εξελίχθηκε η εκμετάλλευση των ΑΠΕ στην Ελλάδα

Δέσποινα Σπανούδη<sup>1</sup>

Όταν η παραγωγή ενέργειας από ανανεώσιμες πηγές άρχισε να γίνεται μια ορατή προοπτική, οι προσδοκίες που δημιουργήθηκαν ήταν πολλές. Αφορούσαν όχι μόνο τη χρήση μιας ατελείωτης, ανανεώσιμης και καθαρής μορφής ενέργειας, αλλά και το μετασχηματισμό του ενεργειακού/κοινωνικού μοντέλου. Οι ανανεώσιμες πηγές ο ήλιος, ο αέρας, το νερό που ρέει, είναι διαθέσιμες παντού, όχι μόνο σε κάθε κράτος αλλά και σε κάθε τόπο. Δημοκρατία, αποκέντρωση, καταπολέμηση ενεργειακής φτώχειας ήταν πλεονεκτήματα που ανέφεραν όλες οι

1. Χημικός μηχανικός, μέλος κινήσεων πολιτών για την ενέργεια, spanudi@gmail.com

οικολογικές μπροσούρες της εποχής. Η πρόσβαση τοπικών κοινωνιών, αυτοδιοίκησης, συνεταιρισμών, ομάδων καταναλωτών, ακόμη αυτοπαραγωγών στις ΑΠΕ, θα έδινε τη δυνατότητα σε μικρότερα κοινωνικά υποσύνολα να αποκτήσουν δημοκρατικό έλεγχο, ανεξαρτησία ή ακόμη και ενεργειακή αυτονομία. Από εκείνη την αισιόδοξη εποχή –λιγότερο από τρεις δεκαετίες πριν για την αναπτυσσόμενη Ευρώπη και δύο για τη χώρα μας– μέχρι σήμερα η εικόνα έχει πλήρως αντιστραφεί.

Σήμερα, η ανάπτυξη έργων εκμετάλλευσης ΑΠΕ είναι καταγιγιστική. Σύμφωνα με τα στοιχεία της Ρυθμιστικής Αρχής Ενέργειας (ΡΑΕ), αιτήσεις και άδειες για έργα ΑΠΕ ανέρχονται σε 100 GW που ισοδυναμεί με τρεις φορές τη συνολική εγκατεστημένη ισχύ και πέντε φορές μεγαλύτερη από την απαιτούμενη ισχύ σε αιχμή κατανάλωσης. Ο γεωπληροφοριακός χάρτης της ΡΑΕ είναι σαν εικόνα από την Αποκάλυψη. Όλες οι βουνοκορφές καταλαμβάνονται από γιγάντιες ανεμογεννήτριες, όλες οι πεδιάδες από εκατομμύρια φωτοβολταϊκές γεννήτριες. Οι επιπτώσεις στα τοπία και στη φύση είναι ήδη εξαιρετικά σοβαρές, αλλά αν δεν υπάρξει αντιστροφή των σχεδιασμών σε λίγο θα αντιμετωπίζουμε μια χωρίς προηγούμενο παρέμβαση σε όλα τα μήκη και τα πλάτη, αφού τίποτε δεν εξαιρείται στην πραγματικότητα. Αρχαιολογικοί χώροι, περιοχές προστασίας της φύσης, καταφύγια άγριας ζωής, οι πιο απάτητες κορυφογραμμές, παραδοσιακοί οικισμοί, ακτές και παραλίες, ακόμη και το αρχιπέλαγος του Αιγαίου.<sup>2</sup> Το λιτό, πλαστικό τοπίο των Κυκλάδων, τα αρχοντικά Δωδεκάνησα, η ήρεμη τοπογραφία της Λήμνου, τα μεσαιωνικά Κύθηρα, ακόμη και οι πιο μικρές νησίδες του Αιγαίου, συχνά ακατοίκητες και αδιατάρακτες από τους ανθρώπους και ως εκ τούτου βιότοποι μοναδικής αξίας για τα άλλα είδη, οι επονομαζόμενες και «Γκαλαπάγκος της Μεσογείου», προορίζονται να μετατραπούν σε εργοτάξια παραγωγής αιολικής κυρίως ενέργειας. Τα Υπουργεία Περιβάλλοντος και Πολιτισμού φαίνονται απρόθυμα να προστατέψουν το άγριο τοπίο και τα πυργόσπιτα της Μάνης, την κοιλάδα των Μουσών στον Ελικώνα, την Ορεινή Ναυπακτία, τα παρθένα Άγραφα, το Εθνικό Πάρκο Βόρειας Πίνδου. Δημόσιες χορτολιβαδικές και δασικές εκτάσεις, παραδοσιακοί βοσκότοποι και μελισσότοποι, ολόκληρες παράκτιες περιοχές εκχερσώνονται και παραχωρούνται κατά εκατοντάδες και χιλιάδες στρέμματα σε ιδιωτικές εταιρείες για τοποθέτηση φωτοβολταϊκών. Κάθε μικρό ή μεγάλο ρέμα, που κατεβαίνει από το βουνό για να συναντήσει ένα ποτάμι, έχει δεχτεί πολλαπλές αιτήσεις για υδροηλεκτρικά φράγματα κατά μήκος του. Ανεμογεννήτριες στις κορυφές, υδροηλεκτρικά στα ρέματα, φωτοβολταϊκά στα οροπέδια, στους πρόποδες και τους κάμπους. Έξω από τα μεγάλα αστικά κέντρα της χώρας όλες οι ανθρώπινες δραστηριότητες μοιάζει να συμπιέζονται ασφυκτικά ανάμεσα σε έργα ΑΠΕ.

Τα έργα εκμετάλλευσης ΑΠΕ αφορούν σχεδόν αποκλειστικά ιδιωτικές επενδύσεις, δεν είναι ούτε δημοτικά, ούτε συνεταιριστικά, ούτε ανήκουν σε οποιονδήποτε δημόσιο φορέα ή άλλο φορέα της κοινωνικής οικονομίας. Οι τοπικές κοινωνίες και η αυτοδιοίκηση δεν παίζουν κανένα ρόλο στο σχεδιασμό και την αδειοδότησή τους. Τα όποια τοπικά οφέλη από τα έργα περιορίζονται σε ένα ελάχιστο ποσοστό «ανταποδοτικών» από τον ετήσιο τζίρο. Αντίθετα το κόστος της κατασκευής και της λειτουργίας των έργων ΑΠΕ μαζί με τα υψηλά κέρδη των ιδιωτικών εταιρειών (που εξασφαλίζονται όχι μέσω ελεύθερου ανταγωνισμού, αλλά μέσω κρατικών πολιτικών) επιβαρύνει και ανεβάζει διαρκώς την τιμή του

ρεύματος, αυξάνοντας αντί να μειώνει την ενεργειακή φτώχεια. Ένα ακόμη οξύμωρο αφορά το γεγονός ότι αυτές οι ιδιωτικές επενδύσεις αναπτύσσονται στη συντριπτική τους πλειονότητα επάνω σε δημόσιες εκτάσεις. Εσχάτως μάλιστα σημειώνονται αντιδράσεις κατά την ανάρτηση των δασικών χαρτών σε περιοχές της χώρας, όπως στην Κρήτη, αφού θεωρείται ότι η πολιτεία διεκδικεί να αναγνωρίσει ως δημόσιες δασικές και εκτάσεις που δεν της ανήκουν, προκειμένου να παραχωρηθούν για εγκατάσταση αιολικών και φωτοβολταϊκών εγκαταστάσεων.

Όλα τα έργα εκμετάλλευσης ΑΠΕ συνδέονται με το κεντρικό δίκτυο της ηλεκτρικής ενέργειας, που με τη σειρά του προορίζεται να διασυνδέεται σε διακρατικά δίκτυα. Υποθαλάσσια καλώδια κατασκευάζονται για να διασυνδεθούν και τα νησιά, που προορίζονται και αυτά να μετατραπούν σε χώρους παραγωγής ΑΠΕ. Τα έργα διασύνδεσης αποτελούν έργα κοινοτικού ενδιαφέροντος και πριμοδοτούνται ειδικά.<sup>3</sup> Αντί για αποκέντρωση προωθείται η υπέρμετρη συγκέντρωση, μέσα από ένα πολύπλοκο, αδιαφανές σύστημα, χωρίς κοινωνικό έλεγχο και συμμετοχή.

Ως αποτέλεσμα όλων των παραπάνω ένα μεγάλο κύμα αντιδράσεων έχει ξεσπάσει σε όλη την ηπειρωτική και τη νησιωτική χώρα. Πόλεις, χωριά, τόποι παραθερισμού και αναψυχής υποβαθμίζονται, παραγωγικές δραστηριότητες, όπως η γεωργία, η κτηνοτροφία, η μελισσοκομία, ο τουρισμός, απειλούνται με εξαφάνιση. Στις περισσότερες Μελέτες Περιβαλλοντικών Επιπτώσεων σημειώνεται πλήθος ενστάσεων. Σε μία μόνο «διαβούλευση» για 104 ανεμογεννήτριες στην κεντρική και βόρεια Εύβοια υποβλήθηκαν 470 σχόλια, όλα αρνητικά από φορείς, συλλόγους και πολίτες της περιοχής, χωρίς φυσικά να εισακουστούν αφού το έργο εντάχθηκε στις στρατηγικές επενδύσεις. Ενδεικτικό του μεγέθους της αντίδρασης είναι ότι παρέσυρε δήμους και περιφέρειες, η συντριπτική πλειονότητα των οποίων αντιμετώπιζαν παγίως θετικά όλες τις εγκαταστάσεις ΑΠΕ. Η Περιφέρεια Κρήτης ζήτησε αναστολή της ανάρτησης των δασικών χαρτών. Η περιφέρεια Δυτικής Μακεδονίας, παρότι η ανάπτυξη έργων ΑΠΕ υποτίθεται ότι θα διευκολύνει τη μετάβαση Κοζάνης-Πτολεμαΐδας στη μετά λιγνίτη εποχή, ζήτησε την αναστολή όλων των διαδικασιών αδειοδότησης και υλοποίησης έργων ΑΠΕ μέχρι την ολοκλήρωση της αναθεώρησης του ειδικού χωροταξικού των ΑΠΕ και εν τω μεταξύ αποφάσισε να εκδίδει μόνο αρνητικές γνωμοδοτήσεις έργων. Η περιφέρεια Στερεάς Ελλάδας, πρωταθλήτρια μέχρι τώρα στην εγκατάσταση έργων ΑΠΕ με το 40% των συνολικών αιολικών εγκαταστάσεων της χώρας να βρίσκονται κυρίως στη Νότια Εύβοια και τη Βοιωτία, ζήτησε επίσης το ίδιο, όπως η Περιφερειακή Ένωση Δήμων Στερεάς.

Και ενώ οι παραγωγοί ενέργειας από ΑΠΕ δηλώνουν τη δυσαρέσκεια και την ανησυχία τους για το αρνητικό κλίμα που δημιουργούν αυτές οι αντιδράσεις, η περιπέτεια «ΑΠΕ αλά ελληνικά» έχει αρχίσει να πανικοβάλλει τους παράγοντες της πολιτείας. Σε ενεργειακή επενδυτική φρενίτιδα αναφέρεται επανειλημμένα η Γ.Γ. Ενέργειας, Αλεξάνδρα Σδούκου, για πρωτοφανές τσουνάμι αιτήσεων μιλά ο αντιπρόεδρος του ΑΔΜΗΕ Γιάννης Μάργαρης.<sup>4</sup> Τι προκαλεί αυτό το φαινόμενο; Η συρρίκνωση των ελέγχων και των απαιτήσεων. Η συνεχής «απλοποίηση» της περιβαλλοντικής αδειοδότησης που επισφραγίστηκε και με τον περσινό περιβαλλοντικό (κατ' άλλους περιβαλλοντοκτόνο) νόμο-σκούπα Χατζηδάκη, 4685/2020. Το γεγονός ότι οι υποψήφιοι επενδυτές δεν χρειάζεται να αποδείξουν

την οικονομική τους φερεγγυότητα και συχνά είναι εταιρείες που στήνονται με πενιχρό εταιρικό κεφάλαιο σε μια νύχτα. Το γεγονός ότι δεν γίνεται έλεγχος ούτε καν για το αν υπάρχουν επικαλύψεις ανάμεσα στα προτεινόμενα έργα, αν δηλαδή τη συγκεκριμένη βουνοκορφή, πλαγιά ή ακτή έχει ήδη δηλώσει ότι προτίθεται να καταλάβει και κάποια άλλη εταιρεία. Έλεγχος δεν γίνεται ούτε για το κατά πόσο οι δημόσιες εκτάσεις που δηλώνονται εμπίπτουν σε ζώνες αποκλεισμού, οι οποίες δεν έχουν ακόμη καθοριστεί. Μόλις πρόσφατα ανακοινώθηκε ότι δρομολογήθηκε η εκπόνηση μελέτης για να αποτυπωθούν στο γεωπληροφοριακό χάρτη της ΡΑΕ οι περιοχές αποκλεισμού, οι ζώνες ασυμβατότητας και οι αποστάσεις χωροθέτησης, σύμφωνα με το ειδικό χωροταξικό των ΑΠΕ, δώδεκα και πλέον χρόνια αφότου θεσμοθετήθηκε και αφού στο μεταξύ έχουν εγκατασταθεί εκατοντάδες έργα ΑΠΕ! Μάλιστα όπως αναφέρουν τα σχετικά δημοσιεύματα, η εκπόνηση αυτής της μελέτης ανακοινώθηκε υπό την πίεση να μπει φρένο στις αιτήσεις και όχι για να προστατευθεί ό,τι θα έπρεπε να προστατεύεται εδώ και (τουλάχιστον) δώδεκα χρόνια. Με αυτά ως δεδομένα, εύλογα αναρωτιέται κανείς ποιος θα αναλάβει το κόστος και την υποχρέωση της αποξήλωσης όλων αυτών των εγκαταστάσεων μετά το πέρας της ζωής τους, ή αν θα μείνουν για πάντα τεράστια κουφάρια με τοξικά υλικά και χιλιάδες τόνοι τσιμέντου απ' άκρη σε άκρη της χώρας. Επιπλέον, με την εμπειρία του προηγούμενου χωροταξικού για τις ΑΠΕ, που το μόνο που έκανε ήταν να θεωρήσει σχεδόν όλη την επικράτεια κατάλληλη για εγκαταστάσεις αποδυναμώνοντας έτσι τις προσφυγές που είχαν από τότε αρχίσει να γίνονται στο ΣΤΕ, η αναθεώρησή του δεν είναι βέβαιο κατά πόσο θα έχει ως αποτέλεσμα ένα πραγματικό ρυθμιστικό πλαίσιο.

Όλα τα παραπάνω δεν αποτελούν μόνο μια ελληνική στρέβλωση, παρόλο που στη χώρα μας εμφανίζονται με πολύ μεγάλη ένταση δεδομένου ότι το τοπίο αφέθηκε και παραμένει ανεξέλεγκτο. Στην έκθεση για την αντιμετώπιση της κλιματικής αλλαγής της Διακυβερνητικής Επιτροπής για την Αλλαγή του Κλίματος του ΟΗΕ (IPCC) επισημαίνονται για τα αιολικά πάρκα οι πολλαπλές περιβαλλοντικές επιπτώσεις τους στα οικοσυστήματα, τη βιοποικιλότητα, το μικροκλίμα, την ανθρώπινη υγεία, την ποιότητα ζωής των τοπικών κοινωνιών, το περιβαλλοντικό κόστος απομάκρυνσής τους. Ακόμη και οι ίδιες οι ενεργειακές εταιρείες και οι οργανώσεις που τις υποστηρίζουν αναγνωρίζουν το αυξημένο κύμα των αντιδράσεων διεθνώς και παρά το γεγονός ότι επί σειρά ετών απέδιδαν σε παραπληροφόρηση αυτές τις αντιδράσεις, πλέον αναγκάστηκαν να αναγνωρίσουν τις αρνητικές επιπτώσεις για το περιβάλλον και να προτείνουν μέτρα. Πρόσφατα, δημοσιεύτηκε έκθεση της οργάνωσης «Διεθνής Ένωση Διατήρησης της Φύσης» σε συνεργασία με εταιρείες παραγωγής ενέργειας που θέτει όρους και κανόνες για το «Μετριασμό των επιπτώσεων στη βιοποικιλότητα που σχετίζονται με την ανάπτυξη της ηλιακής και της αιολικής ενέργειας»,<sup>5</sup> την οποία παρουσίασε με δελτίο τύπου η ΕΛΕΤΑΕΝ (Ελληνική Επιστημονική Ένωση Αιολικής Ενέργειας), από τους κύριους υποστηρικτές των αιολικών εγκαταστάσεων μεγάλης κλίμακας.

Τι πρέπει να γίνει για να αλλάξει τούτη η εικόνα; Για να απαντηθεί η ερώτηση πρέπει να αναζητήσουμε τι ήταν αυτό που συνέβη στην πραγματικότητα. Η απάντηση στο τελευταίο γίνεται πιο εύκολη, αν παρατηρήσει κανείς πώς άλλαξε αυτά τα χρόνια η επιχειρηματολογία υπέρ των ΑΠΕ και πόσο γρήγορα αντικαταστάθηκε από ένα και μοναδικό επιχείρημα: την αντιμετώπιση της



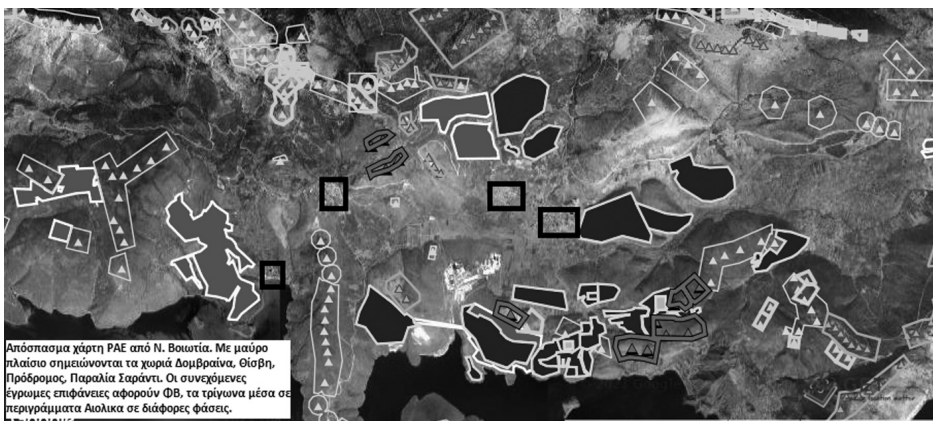
κλιματικής αλλαγής μέσω της μείωσης χρήσης ορυκτών καυσίμων. Ένα πρόβλημα που αναγορεύεται σε κυρίαρχο σε σχέση με οποιαδήποτε άλλη περιβαλλοντική υποβάθμιση και ένας στόχος που αναγορεύεται υπέρτερος κάθε άλλης περιβαλλοντικής προστασίας. Ένα επιχείρημα που ωστόσο δεν αρκεί όσο δεν δίνονται απαντήσεις σε βασικά ερωτήματα, όπως για παράδειγμα για την ανάγκη χωροθέτησης με κριτήρια τέτοια που να μειώνουν τις περιβαλλοντικές και κοινωνικές επιπτώσεις ή την ανάγκη το κόστος της ενεργειακής μετάβασης να μην επιβαρύνει πάλι τους φτωχούς του κόσμου. Δεν απαντά στο γιατί δεν επιλέχθηκε ένας ενεργειακός σχεδιασμός που να ευνοεί τα αποκεντρωμένα δίκτυα που θα μπορούσαν να εξισορροπήσουν καλύτερα το μεγαλύτερο πρόβλημα των ΑΠΕ που είναι η ασταθής παραγωγή ειδικά για τα αιολικά. Γιατί δεν προτιμήθηκε ο ήδη δομημένος χώρος, όπως τα δώματα και οι στέγες των πόλεων, για την εγκατάσταση φωτοβολταϊκών. Γιατί δεν προμοτοτήθηκε παρά αναίμακτα η ενεργειακή αυτάρκεια των κτιρίων, η εξοικονόμηση ενέργειας σε όλο το φάσμα των παραγωγικών δραστηριοτήτων, η αυτοπαραγωγή. Στο κατά πόσο εν τέλει ακόμη και το ισοζύγιο άνθρακα ανάμεσα στην καταστροφή της ελληνικής φύσης και των όποιων ρύπων εξοικονομούνται από την παραγωγή ενέργειας από ΑΠΕ είναι θετικό. Ιδιαίτερα στο βαθμό που δεν απαντά στο κεντρικό ενεργειακό πρόβλημα: πόση ενέργεια χρειαζόμαστε; Είναι δυνατόν να αυξάνεται συνεχώς η κατανάλωση ενέργειας και να ελπίζουμε ότι θα σώσουμε τον πλανήτη καταστρέφοντας τα δάση και υποβαθμίζοντας τη βιοποικιλότητα;

Αν όλα τα παραπάνω μοιάζουν έστω και σε κάποιο βαθμό εύλογα, σε αυτό το σημείο πρέπει να αναφερθεί μια καίρια παράμετρος, χωρίς την οποία τίποτε από τα παραπάνω δεν μπορεί να ερμηνευθεί. Η παράμετρος αυτή είναι η νέα ενεργειακή πολιτική της ΕΕ και η απελευθέρωση της αγοράς ενέργειας. Η κλιματική αλλαγή εργαλειοποιήθηκε ώστε όχι μόνο να νομιμοποιηθεί στην κοινή γνώμη η ενίσχυση των μεγάλης κλίμακας ΑΠΕ με κάθε τρόπο (οικονομικά, θεσμικά, επικοινωνιακά) αλλά και για να προμοτοτούνται σχεδόν αποκλειστικά ιδιωτικά έργα έναντι των δημόσιων, δημοτικών, κοινωφελών ή συνεταιριστικών φορέων. Με αυτό τον τρόπο, σε όλη την Ευρώπη, η προώθηση των ΑΠΕ υλοποίησε σε μεγάλο βαθμό όχι μόνο τη μετάβαση σε ένα νέο ενεργειακό μείγμα, αλλά παράλληλα τη μετάβαση στην ιδιωτικοποίηση της ενέργειας, τη μετατροπή της σε ένα χρηματιστηριακό αγαθό, σε ένα ακόμη εμπόρευμα. Επειδή λοιπόν ο διακηρυγμένος στόχος δεν ήταν ο στόχος ο οποίος στην πραγματικότητα υπηρετήθηκε, όπως ακριβώς και το χρηματιστήριο ρύπων έτσι και οι ΑΠΕ, δεν κατορθώνουν να επιτελέσουν ιδιαίτερο ρόλο στην αντιμετώπιση της κλιματικής αλλαγής. Ο ενεργειακός μετασχηματισμός έγινε, αλλά στην αντίθετη κατεύθυνση απ' ό,τι αναμενόταν.

Παράλληλα ούτε ο άλλος διακηρυγμένος στόχος της μείωσης της εξάρτησης της χώρας ή της ΕΕ δεν φαίνεται να υπηρετείται. Σε πρόσφατη έκθεσή της<sup>6</sup> η Ευρωπαϊκή Επιτροπή διαπιστώνει αύξηση του ποσοστού των εισαγωγών καυσίμων τα τελευταία 15 χρόνια. Στην Ελλάδα με βάση το νέο Εθνικό Σχέδιο για την Ενέργεια και το Κλίμα (ΕΣΕΚ)<sup>7</sup> προβλέπεται η υποκατάσταση του εγχώριου λιγνίτη όχι από ΑΠΕ, αλλά από εισαγόμενο φυσικό αέριο. Στην πραγματικότητα, όσο περισσότερα έργα εκμετάλλευσης ΑΠΕ γίνονται, τόσο μεγαλώνει η ανάγκη λειτουργίας συμβατικών μονάδων, προκειμένου να εξισορροπούν τις συνεχείς μεταβολές (στοχαστικότητα) της παραγωγής των μονάδων ΑΠΕ. Το δίκτυο πρέπει

να μεταφέρει διαρκώς ποσότητα ρεύματος ικανή να εξυπηρετεί τις ανάγκες των καταναλωτών. Όσο περισσότερα αιολικά και φωτοβολταϊκά μπαίνουν στο δίκτυο, τόσο περισσότερο αυξάνεται η αστάθεια του συστήματος, αφού άλλοτε φυσάει και άλλοτε όχι, άλλοτε έχει ήλιο και άλλοτε συννεφιά και βέβαια σε διαφορετικούς τόπους επικρατούν διαφορετικές συνθήκες. Εάν φυσάει πολύ, το δίκτυο υπερφορτώνεται και αναγκάζονται να αποσυνδέσουν ανεμογεννήτριες που σε αυτή την περίπτωση παράγουν πλεόνασμα που χάνεται. Και όταν έχει άπνοια, πρέπει να υπάρχει σε ετοιμότητα μια μονάδα με συμβατικό καύσιμο που να δίνει αμέσως ρεύμα στο δίκτυο. Προκειμένου να μειώνονται οι κίνδυνοι για blackout, προβλέπονται νέοι θερμικοί σταθμοί και εισαγωγές ρεύματος από Βουλγαρία, σε σχετική μελέτη του ΑΔΜΗΕ που ωστόσο σημειώνει και τους κινδύνους έλλειψης επάρκειας από την πιθανή κρίση στο φυσικό αέριο ή την καθυστέρηση των νέων μονάδων φυσικού αερίου και έργων αποθήκευσης της ενέργειας που παράγουν οι ΑΠΕ.<sup>8</sup>

Στο εξαιρετικά πολύπλοκο, αβέβαιο και ασταθές τοπίο που χαρακτηρίζει την εποχή της «μετάβασης», η βασικότερη παράμετρος, η σταθεροποίηση ή ακόμη και η μείωση της παραγωγής και κατανάλωσης ενέργειας έχει μείνει στο περιθώριο της συζήτησης. Μιας συζήτησης που διεξάγεται πολύ μακριά από τη δημόσια σφαίρα και ενός σχεδιασμού που ανταποκρίνεται στις χρηματιστηριακές και όχι στις κοινωνικές ανάγκες και στην προστασία του περιβάλλοντος. Η χάραξη πολιτικών στον τομέα της ενέργειας σε εθνικό, περιφερειακό και τοπικό επίπεδο, έχει ουσιαστικά χαθεί στο πλαίσιο των ευρωπαϊκών πολιτικών απελευθέρωσης των αγορών ενέργειας.



Απόσπασμα χάρτη ΡΑΕ από Ν. Βοιωτία. Με μαύρο πλαίσιο σημειώνονται τα χωριά Δομβραϊνά, Θίσβη, Πρόδρομος, Παραλία Σαράντι. Οι συνεχόμενες έγχρωμες επιφάνειες αφορούν ΦΒ, τα τρίγωνα μέσα σε περιγράμματα Αιολικά σε διάφορες φάσεις.

#### Ανεμογεννήτριες στο Ν Βοιωτίας

Συνοψίζοντας, αν κάτι πρέπει να συνειδητοποιήσουμε από την εξέλιξη της χρήσης των ΑΠΕ είναι ότι δεν υπάρχουν μαγικές λύσεις. Κάθε σύστημα παραγωγής και διανομής ενέργειας έχει επιπτώσεις ενώ ταυτόχρονα η ανάπτυξη της τεχνολογίας συνδέεται περισσότερο με επιχειρηματικούς σχεδιασμούς παρά με κοινωνικές και περιβαλλοντικές προτεραιότητες. Από τη μέχρι σήμερα εμπειρία είναι φανερό ότι δεν αρκεί να είναι ανανεώσιμες οι πηγές ενέργειας για να εξασφαλίζεται το κατά πόσο θα είναι ήπια ή όχι η χρήση τους. Κρίσιμοι παράγοντες είναι το μέγεθος, η τεχνολογία, οι χώροι εγκατάστασης, ο ενεργειακός σχεδιασμός και το σύστημα μέσα στο οποίο εντάσσονται. Τέλος, για να απο-

τιμήσουμε τις πολιτικές για την κλιματική αλλαγή πρέπει να αξιολογήσουμε αν οδηγούν σε πραγματική και όχι ονομαστική μείωση των εκπομπών αερίων του θερμοκηπίου, δηλαδή να αξιολογήσουμε τη συμβολή τους στη μείωση της ζήτησης ενέργειας, στην εξοικονόμηση μη ανανεώσιμων φυσικών πόρων, στην προστασία των δασών και των οικοσυστημάτων. Στη διαδικασία μιας ουσιαστικής μετάβασης, η κατοχύρωση της ενέργειας ως κοινωνικού αγαθού παράλληλα με πολιτικές αποκέντρωσης, κοινωνικού ελέγχου και συμμετοχής είναι κομβικής σημασίας για να περάσουμε σε ένα μοντέλο χαμηλών εκπομπών, με αξιοποίηση του τεράστιου «αποθέματος» εξοικονόμησης ενέργειας και ήπια φιλοπεριβαλλοντική χρήση ανανεώσιμων πηγών ενέργειας. Η όποια εναλλακτική πρόταση δεν μπορεί παρά να αφορά μια συνολική θεώρηση των πολιτικών για την ενέργεια και ένα ριζικό κοινωνικό-οικολογικό μετασχηματισμό.

### Σημειώσεις

2. [https://www.efsyn.gr/ellada/periballon/285492\\_stenos-kloios-aiolikon-se-arhaiologikoys-horoys](https://www.efsyn.gr/ellada/periballon/285492_stenos-kloios-aiolikon-se-arhaiologikoys-horoys)
3. <https://ypodomes.com/poia-ellinika-energeiaka-erga-perilamvanontai-sta-erga-koinoy-endi-aferontos-tis-ee/>
4. <https://www.kathimerini.gr/economy/561324235/freno-sto-tsoynami-aitiseon-gia-erga-apezitai-o-admic/>
5. «Mitigating biodiversity impacts associated with solar and wind energy development», International Union for Conservation of Nature, IUCN.
6. *Αειφόρος ανάπτυξη στην Ευρωπαϊκή Ένωση - Έκθεση παρακολούθησης της προόδου προς τους ΣΒΑ σε πλαίσιο ΕΕ - έκδοση 2020.*
7. Σχέδιο για την Ενέργεια και το Κλίμα (ΕΣΕΚ)
8. ΑΔΜΗΕ: Μελέτη επάρκειας ισχύος 2020-2030