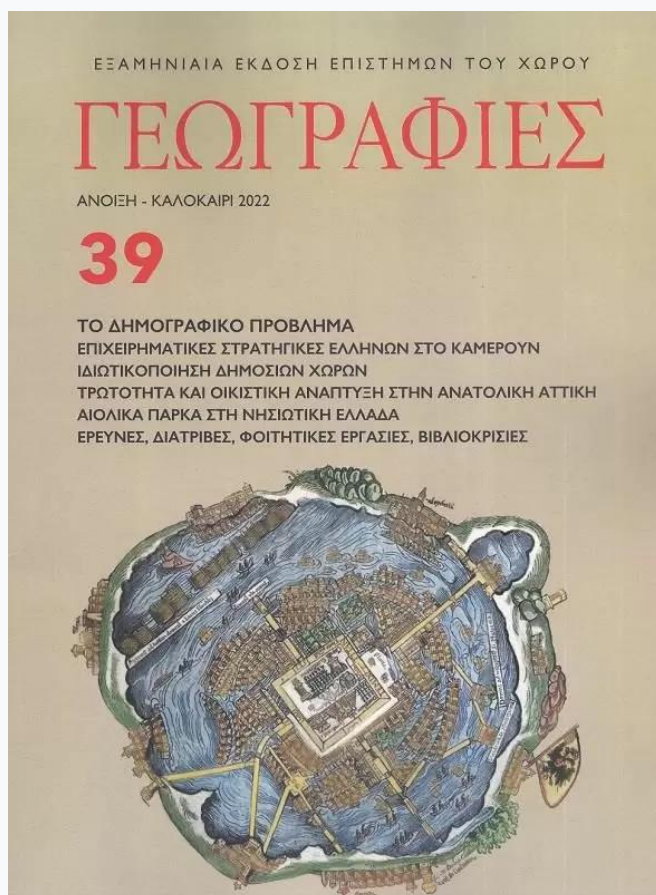


## Γεωγραφίες

Αρ. 39 (2022)

Γεωγραφίες, Τεύχος 39, 2022



**Ύψεις Τρωτότητας στις Διαδικασίες  
Αναπτυξης του Χώρου και Σχεδιασμός  
στην Εποχή της Κλιματικής Κρίσης.  
Ιδιοκτησία, Ατύπο και Πολιτικές  
Αποκατάστασης στον Περιβαστικό Χώρο της  
Ανατολικής Αττικής μετά την Καταστροφή**

*Λουκάς Τριάντης*

# ΟΨΕΙΣ ΤΡΩΤΟΤΗΤΑΣ ΣΤΙΣ ΔΙΑΔΙΚΑΣΙΕΣ ΑΝΑΠΤΥΞΗΣ ΤΟΥ ΧΩΡΟΥ ΚΑΙ ΣΧΕΔΙΑΣΜΟΣ ΣΤΗΝ ΕΠΟΧΗ ΤΗΣ ΚΛΙΜΑΤΙΚΗΣ ΚΡΙΣΗΣ ΙΔΙΟΚΤΗΣΙΑ, ΑΤΥΠΟ ΚΑΙ ΠΟΛΙΤΙΚΕΣ ΑΠΟΚΑΤΑΣΤΑΣΗΣ ΣΤΟΝ ΠΕΡΙΑΣΤΙΚΟ ΧΩΡΟ ΤΗΣ ΑΝΑΤΟΛΙΚΗΣ ΑΤΤΙΚΗΣ ΜΕΤΑ ΤΗ ΦΩΤΙΑ

**Λουκάς Τριάντης<sup>1</sup>**

## Περίληψη

Αναδεικνύουμε την κρίσιμη σημασία των συναρτήσεων της τρωτότητας με το χώρο και τις διαδικασίες ανάπτυξης του στην εποχή της κλιματικής κρίσης μέσα από την επικέντρωση στον περιαστικό χώρο της ανατολικής Αττικής και τις πολιτικές αποκατάστασης και το σχεδιασμό μετά την καταστροφική πυρκαγιά της 23<sup>ης</sup> Ιουλίου 2018. Έμφαση δίνεται σε ζητήματα γης, ιδιοκτησίας, άτυπων πρακτικών και θεσμικών προσαρμογών ως παράγοντες τρωτότητας που ενδεχομένως εκθέτουν περιοχές σε κινδύνους, επιπτώσεις επικινδυνότητων και σε καταστροφές. Μέσα από κριτική ανάλυση λόγου και περιεχομένου, εστιάζουμε παραδειγματικά στην καμένη περιοχή, ανατρέχουμε σε μια γενεαλογία των ζητημάτων ανάπτυξης του περιαστικού χώρου στην Αττική, και δοκιμάζουμε συνδέσεις με ευρύτερες θεωρητικές επεξεργασίες. Προσεγγίζοντας συγκεκριμένες διαδικασίες ανάπτυξης του χώρου ως σύμφυτες με τη συγκρότηση συνθηκών χωρικής τρωτότητας, υποστηρίζουμε ότι στο βαθμό που διατηρούν και αναπαράγουν τους παράγοντες της χωρικής τρωτότητας, οι κυρίαρχοι λόγοι και οι πολιτικές αποκατάστασης και ο σχεδιασμός ενδεχομένως και να την κανονικοποιούν, οδηγώντας προς μελλοντικές καταστροφές.

**Λέξεις κλειδιά:** τρωτότητα, ιδιοκτησία γης, άτυπο, περιαστικός χώρος, ανατολική Αττική, χωρικός σχεδιασμός

Aspects of vulnerability in the processes of spatial development and planning in the era of climate crisis. Property, informality and rehabilitation policies in peri-urban east Attica after the fire

**Loukas Triantis**

## Abstract

We highlight the critical significance of the interrelations between vulnerability, space, and the processes of spatial development by focusing on peri-urban east Attica and the rehabilitation policies and planning after the destructive fire of 23<sup>rd</sup> July 2018. Particular emphasis is placed on issues of land, private property, informal practices, and institutional adjustments as vulnerability factors that may expose areas to risks, the impact of hazards, and destructions. Through critical discourse and content analysis we focus on the burnt area as a paradigmatic case study to trace the genealogy of peri-urban development trends in Attica and explore connections with broader theoretical debates. Considering particular land development processes as an inherent and integral part of spatial vulnerability regimes, we argue that, insofar as they maintain and reproduce the vulnerability factors, post-disaster discourses, policies and planning may actually normalise spatial vulnerability, thus leading to future disasters.

**Keywords:** vulnerability, land property, informality, peri-urban space, east Attica, spatial planning

## 1. Εισαγωγή

Στο κείμενο αυτό αναδεικνύουμε όψεις της τρωτότητας που συναρτώνται με το χώρο, τις διαδικασίες ανάπτυξης και το σχεδιασμό του, εστιάζοντας επιλεκτικά και γενεαλογικά στον περιαστικό χώρο της ανατολικής Αττικής και στις χωρικές πολιτικές αποκατάστασης μετά την καταστροφική πυρκαγιά της 23<sup>ης</sup> Ιουλίου του 2018. Η προβληματική του κειμένου εντάσσεται στην ευρύτερη συζήτηση για τα νέα δεδομένα της κλιματικής κρίσης και την πολλαπλότητα αυξημένων κινδύνων που συνυφαίνονται με αυτήν και έχουν παρουσιαστεί ως «συστημικοί, διασυνδεδεμένοι και σαρωτικοί» (UNDRR 2021: 2). Παρόλο που οι κίνδυνοι και οι καταστροφές δεν είναι κάτι καινούργιο για τις ανθρώπινες κοινωνίες, η σύγχρονη συγκυρία ωθεί στη συνειδητοποίηση των παγκόσμιων διαστάσεων τους και των συναρτήσεών τους με επιταχυνόμενες και εντεινόμενες κρίσεις που «αντηχούν παγκόσμια» (ό.π.) – πανδημικές, περιβαλλοντικές, οικοσυστημικές, κοινωνικές, οικονομικές, παραγωγικές, ενεργειακές, προσφυγικές, γεωπολιτικές –, στις οποίες υπέρκειται η κλιματική κρίση. Πρόκειται για μια «χωρίς προηγούμενο» (IPCC 2021) συνθήκη αυξημένης αίσθησης ή εμπειρίας της απειλής, της αβεβαιότητας και του επείγοντος (Δανδουλάκη, Καρύμπαλης και Σκορδίλη 2018α), σε συνέχεια αυτού που παλιότερα είχε ονομαστεί ως «κοινωνία της διακινδύνευσης» (Beck 1992). Κριτικές θεωρητικές προσεγγίσεις (Swyngedouw 2013, Löfnbrand κ.ά. 2020) αναλύουν πώς οι κυρίαρχοι τρόποι παραγωγής στο παγκόσμιο καπιταλιστικό σύστημα διαμορφώνουν τις σχέσεις μεταξύ φύσης και ανθρώπου ως ένα «νέο κλιματικό καθεστώς» (Λατούρ 2019). Όψεις μιας αναδυόμενης «κανονικότητας» της κλιματικής κρίσης παρουσιάζονται ως ένας «φαύλος και αυτοεκπληρούμενος κύκλος: καταστροφή > απόκριση > ανάκαμψη > επανάληψη» (UNDRR 2021: 2).

Η τρωτότητα (vulnerability) είναι έννοια με πολλαπλές σημασίες και ερμηνείες ανάλογα με το εννοιολογικό και πολιτικό πλαίσιο που εισάγεται (Villagrán De León 2006, Kelman κ.ά. 2017). Το γραφείο των Ηνωμένων Εθνών για τη Μείωση Κινδύνων Καταστροφών (UNDRR) ορίζει την τρωτότητα ως τις «συνθήκες που καθορίζονται από φυσικούς, κοινωνικούς, οικονομικούς και περιβαλλοντικούς παράγοντες ή διαδικασίες, οι οποίες αυξάνουν την επιρρέπεια ενός ατόμου, μιας κοινότητας, πόρων ή συστημάτων στις επιπτώσεις επι-

κινδυνότητων». Η τρωτότητα προσεγγίζεται θεωρητικά ως ένα, σε μεγάλο βαθμό, εσωτερικό/εγγενές χαρακτηριστικό και ως το «πλέον άπιαστο και δυσδιάκριτο συστατικό των καταστροφών και του κύκλου διαχείρισής τους» (Σαπουντζάκη και Δανδουλάκη 2015: 2-32). Η μέτρηση και ποσοτικοποίηση της τρωτότητας παρουσιάζει προκλήσεις, καθώς αυτή φέρεται να συγκροτείται σταδιακά, μέσα από ποικίλους παράγοντες και διαδικασίες, δημιουργώντας τους όρους επαύξησης ή μεγιστοποίησης της έντασης, εμβέλειας και έκτασης της καταστροφής (Blaikie κ.ά. 2004). Οι διαντιδράσεις συνθηκών τρωτότητας με επικινδυνότητες (hazards) φέρονται να συμβάλλουν στη δημιουργία κινδύνων (risks) και σε καταστροφές (disasters) (Gleeson 2014, Δανδουλάκη, Καρύμπαλης και Σκορδίλη 2018β). Διαφορετικές εκδοχές τρωτότητας έχουν διερευνηθεί, λ.χ. φυσική, περιβαλλοντική, οικονομική, κοινωνική, ανθρώπινη, πολιτική, τεχνολογική, πολιτισμική, δομική, συστημική κ.ά. (Lindell 2020). Οι εκδοχές αυτές είναι συχνά αλληλεξαρτούμενες και αλληλοτροφοδοτούμενες. Υποστηρίζουμε περαιτέρω ότι έχουν πάντα, και εκ των πραγμάτων, χωρικές διαστάσεις.

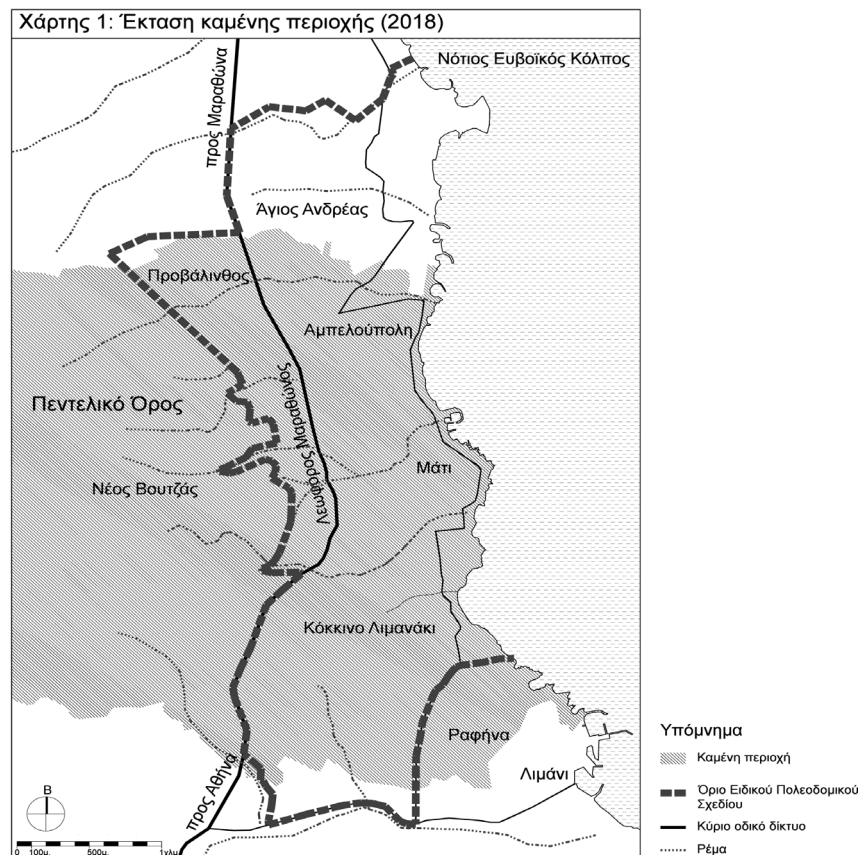
Στην ανάλυση που ακολουθεί επιχειρούμε να συνεισφέρουμε θεωρητικά στην ανάδειξη των συναρτήσεων της τρωτότητας με το χώρο, τις διαδικασίες ανάπτυξης του και το σχεδιασμό του στην εποχή της κλιματικής κρίσης. Στόχος είναι ο προβληματισμός πάνω σε μηχανισμούς και διαδικασίες που παράγουν τρωτότητα και εκθέτουν μια περιοχή σε κινδύνους, καταστροφές και στις επιπτώσεις επικινδυνότητων (Müller-Mahn 2013). Με την έννοια της χωρικής τρωτότητας, αναφερόμαστε στο χώρο ως πεδίο με υλικές και άυλες διαστάσεις που παράγεται από την κοινωνία και τους κυρίαρχους τρόπους παραγωγής – και τη γενεαλογία τους (Βαΐου και Χατζημιχάλης 2012). Οι επιπτώσεις της κλιματικής κρίσης αλλά και η ένταση, η έκταση και η εμβέλεια κινδύνων και καταστροφών εξαρτώνται από τα φυσικά και τα κοινωνικά/ιστορικά χαρακτηριστικά των περιοχών όπου συμβαίνουν. Διαμεσολαβούνται από τη μορφή, την οργάνωση και τις υλικότητες του δομημένου περιβάλλοντος, και από τις χωρικότητες των κοινωνικών πρακτικών (Chmutina κ.ά. 2017). Η χωρική προσέγγιση συνομιλεί με προσεγγίσεις που εστιάζουν σε θεσμικές όψεις της τρωτότητας (Handmer και Dovers 2008). Οι θεσμοί, με την ευρύτερη έννοια του όρου, αναφέρονται σε νόμους, ρυθμίσεις, επίσημα

και άτυπα συστήματα, οργανισμούς, πολιτικές και διοικητικές δομές, αλλά και στις πολιτισμικές, συμβολικές και φαντασιακές σημασίες που διέπουν τις ανθρώπινες κοινωνίες, και συναρτώνται με σύνθετους τρόπους τόσο με το χώρο όσο και το σχεδιασμό του (Ματτουβάλου 2020, Τριάντης 2020).

Ειδικότερα, στο κείμενο συζητάμε όψεις τρωτότητας που συναρτώνται με ζητήματα γης, ιδιοκτησίας και άτυπων πρακτικών ως παράγοντες κατεξοχήν σχετικούς με κινδύνους, επικινδυνότητες και καταστροφές. Η εστίαση αυτή αναφέρεται σε ευρύτερες συζητήσεις για τη σημασία της ιδιοκτησίας και ανάπτυξης της γης και των ιδιοκτησιακών δικαιωμάτων (Ryan Collins, Lloyd και Macfarlane 2017) αλλά και για το άτυπο (informality) ως στοιχείο θεσμικής τρωτότητας και πεδίο για άσκηση πολιτικών (McFarlane και Waibel 2012, OECD/ILO 2019). Ένα αναπτυσσόμενο κομμάτι της διεθνούς βιβλιογραφίας εξετάζει τις συναρτήσεις της κλιματικής αλλαγής με ζητήματα γης κυρίως από την οπτική των ασφαλών ιδιοκτησιακών δικαιωμάτων, σε περιοχές όπου αυτά απουσιάζουν (IPCC 2019, UN-Habitat 2019). Θα προσθέταμε, επίσης, ότι η μελέτη

των συναρτήσεων της τρωτότητας με τις διαδικασίες ανάπτυξης του χώρου παραμένει μάλλον περιορισμένη στην Ελλάδα παρά την κεντρική σημασία που οι διαδικασίες αυτές έχουν διαχρονικά τόσο για τον ελληνικό χώρο όσο και την ελληνική κοινωνία.

Η παγκόσμια κλιματική κρίση επηρεάζει με άνισους τρόπους πολύ διαφορετικούς τόπους (IPCC 2021). Επηρεάζει και την Ελλάδα, μια μεσογειακή χώρα, όπου η εκδήλωση, η ένταση, η έκταση, η κλίμακα και η συχνότητα ακραίων φαινομένων (καύσωνες, ξηρασίες, πυρκαγιές, πλημμύρες) και καταστροφών (κλιματολογικών, υδρολογικών, ανθρωπογενών, φυσικών) συναρτώνται με άμεσους ή έμμεσους τρόπους με τη μεταβολή του κλίματος (Δανδουλάκη, Καρύμπαλης και Σκορδίλη 2018β). Ως προνομιακό πεδίο εισόδου στον προβληματισμό αυτό, επικεντρωνόμαστε στον περιαστικό χώρο της ανατολικής Αττικής και, ειδικότερα, στην περιοχή που επλήγη με σφοδρότητα από την καταστροφική πυρκαγιά της 23<sup>ης</sup> Ιουλίου 2018 (Χάρτης 1). Δηλαδή στο «Μάτι», όπως κωδικοποιήθηκε στη δημόσια σφαίρα το συμβάν της καταστροφής μαζί με λόγους, αναπαραστάσεις στα ΜΜΕ και πολι-

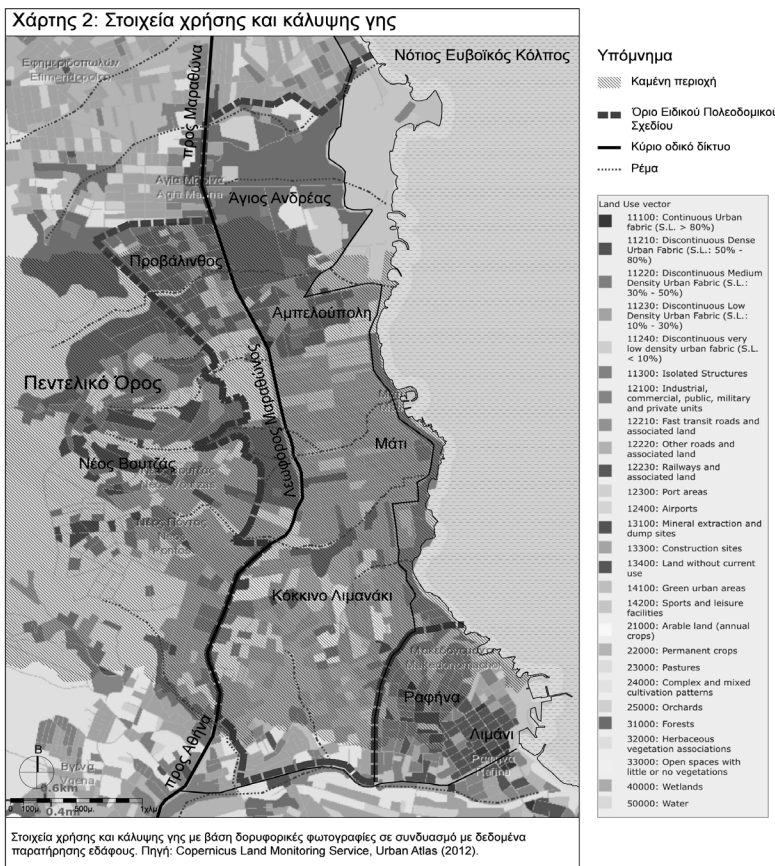


τικές διαχείρισης. Πρόκειται για μια παραθαλάσσια και ημιορεινή περιοχή μεταξύ του Πεντελικού Όρους και του Νότιου Ευβοϊκού Κόλπου, που διοικητικά εντάσσεται στους Δήμους Μαραθώνα και Ραφήνας-Πικερμίου. Παρουσιάζει μικτό παραθεριστικό και προαστιακό χαρακτήρα και χαρακτηρίζεται από την ανάμιξη οικιστικών και δασικών περιοχών και, κατά κύριο λόγο, από την εκτός σχεδίου ή/και αυθαίρετη δόμηση (Χάρτης 2). Η περιοχή συμυκνώνει μια σειρά από προνομιακά χαρακτηριστικά για την ανάλυση όψεων χωρικής τρωτότητας. Η καταστροφή συνέβη εκεί και λόγω των χαρακτηριστικών αυτών, με συσχετισμούς όχι γραμμικούς αλλά ούτε και τυχαίους. Οι συνθήκες τρωτότητας στον περιαστικό χώρο της ανατολικής Αττικής εμπεριέχουν όψεις που παρουσιάζουν σημαντικές προκλήσεις κατανόησης λόγω της περιπλοκότητας, εξαρτήσεων από το παρελθόν και εμπεδωμένων κοινωνικών πρακτικών. Θα μπορούσαμε να παρομοιάσουμε τις συνθήκες αυτές με ένα «χωρικό και θεσμικό κουβάρι». Στο κείμενο αυτό θα τραβήξουμε ένα από τα πολλά νήματα του κουβαριού, προκειμένου να ανα-

δείξουμε όψεις μιας ιδιαίτερα σύνθετης συνθήκης τρωτότητας.

Ο χωρικός σχεδιασμός θεωρείται συχνά ως ένα απαραίτητο εργαλείο ή πλαίσιο πολιτικής, ιδιαίτερα βοηθητικό στην αντιμετώπιση όλου του «κύκλου της καταστροφής»: από την πρόληψη και τη διαχείριση της έκτακτης ανάγκης μέχρι την ανασυγκρότηση (Σαπουντζάκη 2016, Lindell 2020). Οι σχετικές επεξεργασίες υποστηρίζουν ότι ο σχεδιασμός μπορεί να συνεισφέρει στο μετριασμό ή/και την προσαρμογή στις επιπτώσεις της κλιματικής κρίσης, συμβάλλοντας τόσο στην άρση παραγόντων που συνεχίζουν να αποτελούν κίνδυνο και μετά την καταστροφή όσο και στην ανθεκτικότητα περιοχών σε βραχυπρόθεσμο και μακροπρόθεσμο ορίζοντα (EMΠ-Σχολή Αρχιτεκτόνων Μηχανικών 2008, UN-Habitat 2014, Carter κ.ά. 2015, Berke και Stevens 2016, World Bank 2021).

Χωρίς πρόθεση αμφισβήτησης, στο κείμενο που ακολουθεί θα συζητήσουμε για τη σημασία της κατανόησης όψεων που βρίσκονται πέρα, δίπλα, έξω ή ίσως και μέσα στις πολιτικές αποκατάστασης και το σχε-



διασμό: για τη γη, την ιδιοκτησία, τις τυπικές και άτυπες κοινωνικές πρακτικές, τις θεσμικές προσαρμογές της συγκυρίας – και τις μεταξύ τους διαπλοκές. Ή, αλλιώς, θα μιλήσουμε για διαδικασίες ανάπτυξης του χώρου που είναι σύμφυτες με τη συγκρότηση συνθηκών χωρικής τρωτότητας, καθώς και για πολιτικές και σχεδιασμούς που ενδεχομένως τείνουν να αναπαράγουν χωρική τρωτότητα. Κύριο ερώτημα είναι το αν και κατά πόσο ο χωρικός σχεδιασμός ενσωματώνει τον προβληματισμό για τον επείγοντα χαρακτήρα της κλιματικής κρίσης ή αν, αντίθετα, τείνει να κανονικοποιεί και να ομαλοποιεί διαδικασίες ανάπτυξης του χώρου που συμβάλλουν στη χωρική τρωτότητα. Η οπτική αυτή αναζητά να αποδεσμεύσει το σχεδιασμό από κυρίαρχες νεοφιλελεύθερες νοηματοδοτήσεις που αντιμετωπίζουν τη γη κυρίως ως ιδιωτική ιδιοκτησία ή/και ως εμπόρευμα, και αποδίδει έμφαση στη γη –μη δομημένα, αγροτική ή δασική– ως πεπερασμένο πόρο και ως ζωτικό κομμάτι των αστικών και μη οικοσυστημάτων (Rees 2018, Βουρεκάς και Τριάντης 2021).

## 2. Μεθοδολογικές επισημάνσεις

Η μεθοδολογική προσέγγιση ακολουθεί την κριτική ανάλυση λόγου και περιεχομένου με αντικείμενο μελέτες, έρευνες, νομικά και κανονιστικά κείμενα χωρικού σχεδιασμού που αφορούν την καμένη περιοχή. Το βασικό κείμενο υπό ανάλυση είναι η μελέτη του Ειδικού Πολεοδομικού Σχεδίου (ΕΠΣ) για την καμένη περιοχή (ΥΠΕΝ-ΤΕΕ-Ομάδα Μελέτης 2020).<sup>2</sup> Η ανάλυση κειμένων περιλαμβάνει επίσης το ερευνητικό πρόγραμμα «Ερευνητική και επιστημονική υποστήριξη του ΤΕΕ κατά τη διαδικασία εκπόνησης του ΕΠΣ για την πυρόπληκτη περιοχή ‘Μάτι’ Αττικής» (ΕΜΠ-ΣΠΕ 2020), την τεχνική έκθεση της προέγκρισης του ΕΠΣ (ΥΠΕΝ-Τμήμα Μητροπολιτικού Σχεδιασμού Αθήνας-Αττικής 2019) και μια σειρά από νόμους, διατάξεις, προεδρικά διατάγματα και υπουργικές αποφάσεις. Συμπληρωματικά, το κείμενο εστιάζει επιλεκτικά στη δράση των συλλόγων «Φιλοπρόοδος Ένωση Οικιστών ΦΕΟ Κόκκινο Λιμανάκι» και «Επιτροπή Πληγέντων Κόκκινο Λιμανάκι», ως χαρακτηριστικών περιπτώσεων τοπικών ομάδων πίεσης/συμφερόντων, μέσα από ανάλυση των αναρτήσεων στον ιστότοπό τους από το 2018 ως το 2021.

Η κριτική ανάλυση των κειμένων υποστηρίζεται από αναφορές στη θεωρία του σχεδιασμού του χώρου (Rydin 2021). Ειδικότερα: (α) Από (νέο)θεσμικές προσεγγίσεις που συζητούν την ιδιωτική ιδιοκτησία και τα ιδιοκτησιακά δικαιώματα ως θεσμούς, εξετάζουμε ζητήματα εξαρτήσεων από το παρελθόν, κουλτούρας και εμπεδωμένων πρακτικών (Salet 2019, Νταρντό και Λαβάλ 2020). (β) Από προσεγγίσεις που εμπνέονται από το έργο του Μισέλ Φουκώ, αναζητούμε συνδέσεις του σχεδιασμού με σχέσεις εξουσίας, κυρίαρχους λόγους (discourses) και βιοπολιτικές (Foucault 2012· Huxley 2018). (γ) Από προσεγγίσεις που εμβαθύνουν στις διασυνδέσεις του σχεδιασμού με ζητήματα γης και ιδιοκτησίας, διερευνούμε τις δράσεις τοπικών ομάδων πίεσης/συμφερόντων, τις διεκδικήσεις για δικαιώματα δόμησης και τον αντίκτυπό τους στις διαδικασίες λήψης αποφάσεων (Hartmann και Needham 2012). Όσον αφορά στην ελληνόγλωσση βιβλιογραφία, το κείμενο αναφέρεται με έμφαση σε κείμενα της παράδοσης της «μελέτης της πόλης» (Βαταβάλη και Τριάντης 2020), που έχουν εστιάσει στη γη, την ιδιοκτησία και το άτυπο με χωρική επικέντρωση την Αθήνα/Αττική.

## 3. Μετά τη φωτιά: ειδικές χωρικές πολιτικές αποκατάστασης στην ανατολική Αττική

### 3.1. Ερωτήματα γύρω από ένα Ειδικό Πολεοδομικό Σχέδιο

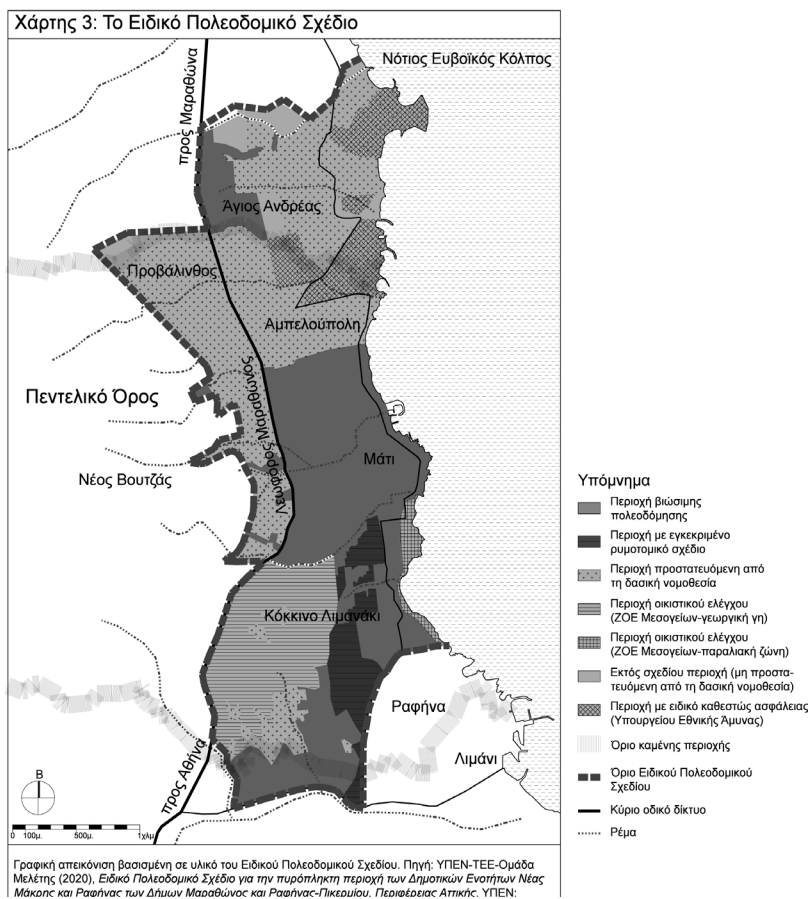
Η καταστροφική πυρκαγιά της 23<sup>ης</sup> Ιουλίου 2018 έπληξε με ιδιαίτερη ένταση και εμβέλεια επιπτώσεων, παρά τη σύντομη διάρκειά της, περιοχές των Δήμων Μαραθώνα και Ραφήνας-Πικερμίου όπως το Κόκκινο Λιμανάκι, το Μάτι, ο Νέος Βουτζάς, ο Προβάλινθος και η Αμπελούπολη με χαρακτηριστικά «ακραίας» και οιοει «μη ελεγχόμενης» συμπεριφοράς λόγω των καιρικών και μετεωρολογικών συνθηκών, των χαρακτηριστικών του δομημένου και φυσικού περιβάλλοντος και της τοπογραφίας (Lagouvardos κ.ά. 2019: 2141). Η πυρκαγιά είχε ως συνέπεια πάνω από εκατό ανθρώπινες απώλειες, μερικές ή ολικές καταστροφές δασών, δασικών εκτάσεων, βλάστησης, αγροτικών καλλιεργειών, κατοικιών, επιχειρήσεων, τεχνικών υποδομών, απώλειες ζώων κ.ά. σε μια έκταση περίπου 12.500 στρ. Η Αττική, ως διοικητική περιφέρεια της πρωτεύουσας,

αποτελεί διαχρονικά μια περιοχή ιδιαίτερα εκτεθειμένη σε φυσικούς κινδύνους αλλά και η πλέον πυρόπληκτη περιφέρεια της χώρας (Δελλαδέτσιμας, Σαπουντζάκη και Χαλκιάς 2015). Ο περιαστικός χώρος της Αττικής –και ιδιαίτερα αυτός που γειτνιάζει με ορεινούς όγκους όπως το Πεντελικό, ο Υμηττός, η Πάρνηθα, τα Γέρανεια– έχει επαναλαμβανόμενα αποδειχθεί εκτεθειμένος σε κινδύνους και καταστροφές και, ειδικότερα, σε δασικές πυρκαγιές λόγω του συνδυασμού μιας σειράς χαρακτηριστικών (Ξανθόπουλος 2016): η εύφλεκτη βλάστηση, η συγκέντρωση πληθυσμού, δραστηριοτήτων και υποδομών, η εκτεταμένη ανάμιξη δασών και δασικών εκτάσεων με οικιστικές και παραθεριστικές περιοχές ή άλλες χρήσεις, οι υψηλές τιμές γης, οι πολλές καταπατήσεις και διεκδικήσεις ιδιωτικών ιδιοκτησιών σε δασικές εκτάσεις κ.ο.κ., μαζί με τις πολιτικές και επικοινωνιακές διαστάσεις που τα παραπάνω συνεπάγονται. Η ανάπτυξη της καμένης περιοχής χαρακτηρίζεται διαχρονικά από πρακτικές εκτός σχεδίου ή/και αυθαίρετης δόμησης, ακόμα και πάνω στον αιγιαλό και τα ρέματα. Με δεδομένα την τοπογραφία και την απουσία ολοκληρωμένου πολεοδομικού σχεδιασμού και αντιπυρικών ζωνών, κάποια χαρακτηριστικά της περιοχής αναφέρονται σε ένα στενό και με αδιέξοδα οδικό δίκτυο, ελλείψεις προσβασιμότητας και διεξόδων προς κοινόχρηστους χώρους και το παράκτιο μέτωπο. Οι πολλές περιφραγμένες ιδιοκτησίες, η συχνά χαμηλή ποιότητα του κτιριακού αποθέματος λόγω στατικών επιλογών και εύφλεκτων υλικών, και οι παρεκκλίσεις από τους οικοδομικούς κανονισμούς περαιτέρω συνέβαλαν στην τρωτότητα της περιοχής (ΕΜΠ-ΣΠΕ 2020).

Ένα από τα μέτρα που ανέλαβε η ελληνική κυβέρνηση για την αποκατάσταση και ανάταξη της καμένης περιοχής ήταν η εκπόνηση ενός Ειδικού Πολεοδομικού Σχεδίου (ΕΠΣ). Αυτό το ειδικό εργαλείο χωρικού σχεδιασμού είχε επιλεγεί ως κατάλληλο λόγω του επείγοντα χαρακτήρα της ζητούμενης επέμβασης<sup>3</sup> και των ιδιαίτερων προκλήσεων της περιοχής. Το Σχέδιο θα περιλάμβανε περίπου 7.935 στρέμματα της καμένης περιοχής, της οποίας μόνο ένα 6% της συνολικής έκτασης ρυθμιζόταν από κάποιο πολεοδομικό σχέδιο (ΥΠΕΝ-ΤΕΕ-Ομάδα Μελέτης 2020). Ανάμεσα στους στόχους του –όπως είχαν ήδη διατυπωθεί στην προέγκρισή<sup>4</sup> του από το Υπουργείο Περιβάλλοντος και Ενέργειας (ΥΠΕΝ) (Μάιος 2019)– ήταν η «ανασυ-

γκρότηση της πυρόπληκτης περιοχής με κριτήριο την πρόληψη για την προστασία της ανθρώπινης ζωής και του φυσικού περιβάλλοντος», η «άρση των προ-της-πυρκαγιάς συνθηκών τρωτότητας και των οικιστικών και πολεοδομικών στρεβλώσεων», αλλά και το να «καταστεί η περιοχή ανθεκτική, βελτιώνοντας την ικανότητα αντιμετώπισης ή μετριασμού [...] των φυσικών καταστροφών και των επιπτώσεων της κλιματικής αλλαγής» (ό.π.: 4-5).

Το καλοκαίρι του 2020, στα δύο χρόνια μετά την καταστροφική πυρκαγιά, αναρτήθηκε σε δημόσια διαβούλευση η Στρατηγική Μελέτη Περιβαλλοντικών Επιπτώσεων (ΣΜΠΕ) και το ΕΠΣ για την καμένη περιοχή.<sup>5</sup> Η πρόταση χωρικής ανάπτυξης, όπως αποτυπώθηκε στους χάρτες της μελέτης του Σχεδίου (Χάρτης 3), παρουσίαζε ορισμένες γενικές ζώνες, όπως: (α) «περιοχές βιώσιμης πολεοδόμησης» (33%), δηλαδή περιοχές που θα εντάσσονταν στο σχέδιο πόλης· (β) «περιοχές προστατευόμενες από τις διατάξεις της δασικής νομοθεσίας» (40%)· (γ) «περιοχές οικιστικού ελέγχου» (13%)· και λιγοστές εκτάσεις «εκτός σχεδίου που δεν διέπονται από τις διατάξεις της δασικής νομοθεσίας» (8%) (ό.π.: 202, 212). Με αναφορά στα δικαιώματα δόμησης, οι γενικές ζώνες στους χάρτες της μελέτης έδιναν μια αφαιρετική και μάλλον ομαλοποιημένη εντύπωση της καμένης περιοχής. Σε αντίθεση με τυπικούς πολεοδομικούς χάρτες που απεικονίζουν κατά προτεραιότητα ζώνες χρήσεων γης και όρους δόμησης, το Σχέδιο επιχειρούσε να οριοθετήσει και να ξεκαθαρίσει καταρχάς επί χάρτου τις περιοχές προς πολεοδόμηση και να λύσει το χωρικό και θεσμικό «κουβάρι» που για έναν περίπου αιώνα τυλιγόταν στην καμένη περιοχή: την οικιστική και παραθεριστική δόμηση χαμηλής πυκνότητας στον περιαστικό χώρο, εν πολλοίς εκτός σχεδίου ή/και αυθαίρετη με κατακερματισμένη ιδιωτική ιδιοκτησία, και σε περιοχές που εν μέρει ή εξ ολοκλήρου προστατεύονταν από το Σύνταγμα, τη δασική και την περιβαλλοντική νομοθεσία. Μια συγκριτική θεώρηση της μελέτης του Σχεδίου με δύο άλλους χάρτες θα μπορούσε να οδηγήσει σε ενδιαφέροντα ερωτήματα. Πρώτο, για το πώς υπερκεράστηκαν τα εμπόδια που επί δεκαετίες δεν επέτρεπαν την ένταξη περιοχών στο σχέδιο πόλης και συνέβαλλαν στο κατακερματισμένο παζλ αποσπασματικών ρυθμίσεων και διαδοχικών σχεδιασμών που δεν είχαν θεσμοθετηθεί – ή δεν ήταν νομικά εφικτό να θεσμοθετηθούν (Χάρτης 4).



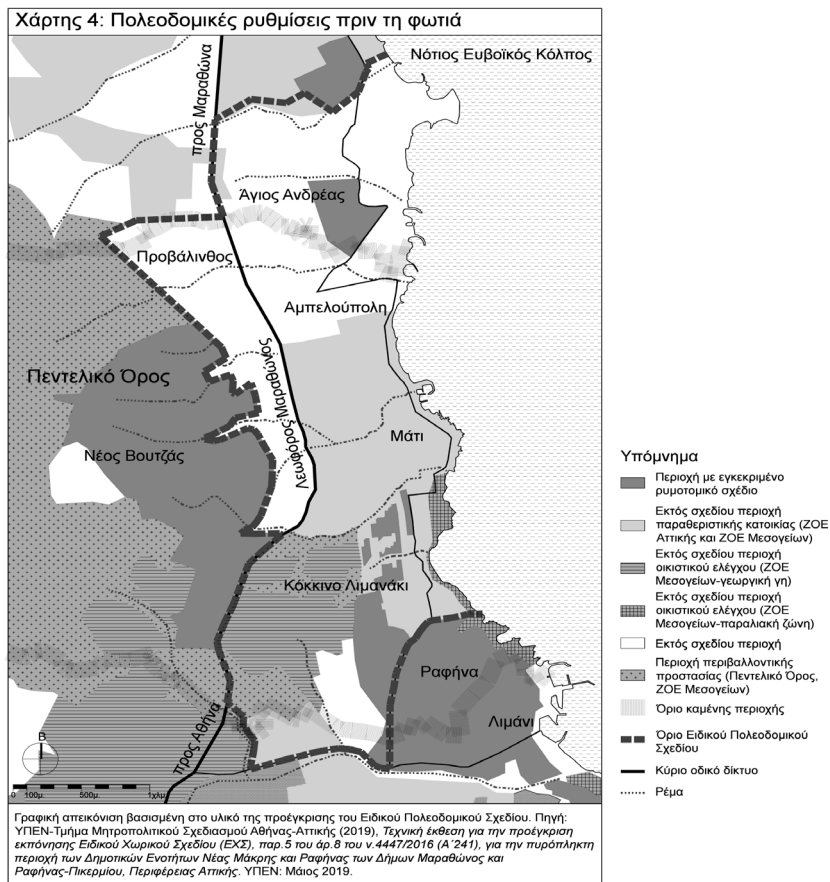
Δεύτερο, για το πώς υπερκεράστηκε το αντίστοιχα κατακερματισμένο παζλ των αναδασωτέων από τη Διοίκηση εκτάσεων και αυτών που βρίσκονταν σε εκκρεμότητα για περαιτέρω έρευνα ως προς το δασικό τους χαρακτήρα (Χάρτης 5).<sup>6</sup> Πώς, λοιπόν, «επιλύθηκαν οι οικιστικές και πολεοδομικές στρεβλώσεις»<sup>7</sup> και ποιο ήταν το περιεχόμενο της «βιώσιμης πολεοδόμησης»;

Στην περίπτωση αυτή, η ελληνική πολιτεία επέλεξε να υπερβεί ορισμένα από τα εμπόδια με ειδικές νομοθετικές ρυθμίσεις. Για παράδειγμα, το Σχέδιο αναζητούσε τρόπους να διασώσει από την κατεδάφιση όσο το δυνατόν περισσότερες κατασκευές που είχαν χτιστεί εντός των ζωνών προστασίας των ρεμάτων. Επιπλέον, το Μάιο του 2020, δύο μήνες πριν την εκκίνηση της διαβούλευσης του ΕΠΣ, ένα άρθρο «λοιπών διατάξεων» στο νόμο για τον «περιβαλλοντικό εκσυγχρονισμό»<sup>8</sup> εξαίρεσε πλήρως τις περιοχές Κόκκινο Λιμανάκι και Μάτι από τη δασική νομοθεσία (Χάρτης 6).<sup>9</sup> Αναγνώριζε ότι οι περιοχές αυτές έχουν απωλέσει οριστικά το δασικό τους χαρακτήρα, ως κλήροι εποικισμού του Υπουργείου Γεωργίας, από τις σχετικές αποφάσεις με-

ταβίβασης σχεδόν έναν αιώνα πριν, το 1930. Ο νόμος όριζε ότι οι εκτάσεις αυτές θεωρούνται αγροτικές και δεν επανεξετάζονται ως προς το δασικό χαρακτήρα, έκανε λόγο για ανάκληση παλαιότερων διοικητικών πράξεων αναδάσωσης, και για την ανάγκη σχετικής συμμόρφωσης των δασικών χαρτών. Ακόμα και για περιοχές «προστατευόμενες από τις διατάξεις της δασικής νομοθεσίας» (περίπου το 40% της έκτασης του ΕΠΣ), ο νόμος προέβλεπε εκ νέου υποβολή αντιρρήσεων στο δασικό χάρτη και υποβολή αιτήματος υπαγωγής στις «ευνοϊκές διατάξεις του ίδιου νόμου περί οικιστικών πυκνώσεων».<sup>10</sup>

Η (μικρο)πολιτική αυτή επίλυση επιχειρούσε να επισπεύσει την ένταξη επιπλέον 2.600 στρ. στο σχέδιο πόλης στο βαθμό που «απεμπλέκονταν από την ομηρία και ταλαιπωρία πολλών χρόνων οι ιδιοκτήτες» εντός της περιοχής επέμβασης.<sup>11</sup> Αν και ενδεχομένως ένα μικρό μόνο κομμάτι της έκτασης αυτής θα μπορούσε τελικά να έχει δασικό χαρακτήρα, επρόκειτο για μια δια νόμου παρέκκλιση των θεσμοθετημένων διαδικασιών ως προς την τεκμηρίωση και κατοχύρωση

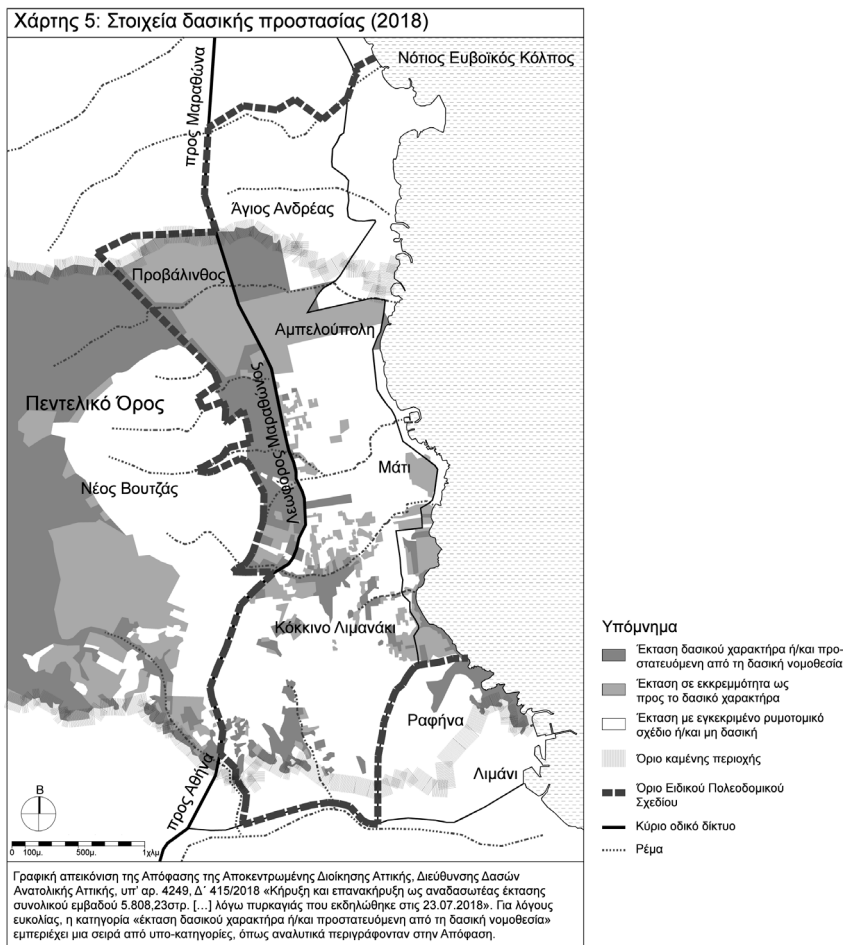




του δασικού χαρακτήρα εκτάσεων, όπως και των διοικητικών αποφάσεων αναδάσωσης. Έμοιαζε να επιχειρείται η ικανοποίηση τοπικών αιτημάτων με ευνοϊκές ρυθμίσεις για την ιδιωτική ιδιοκτησία και τους ιδιοκτήτες. Ήταν, επιπλέον, μια επιλεκτική επίλυση που ευνοούσε ορισμένες ομάδες πίεσης/συμφερόντων και υποπεριοχές, τις οποίες εξαιρούσε από τη δασική νομοθεσία, έναντι άλλων που παρέμεναν σε εκκρεμότητα. Αφενός, εισήγαγε διαφορετικά καθεστώτα ρύθμισης για καμένες υποπεριοχές που, παρά τα πολύ διαφορετικά μεταξύ τους χαρακτηριστικά, αντιμετώπιζαν ένα κοινό εμπόδιο για την ένταξή τους στο σχέδιο: τον (ιονειί) δασικό χαρακτήρα. Αφετέρου, επέλυε ως ειδικό για την περιοχή ένα «πρόβλημα» κοινό σε μια πληθώρα σχετικών περιπτώσεων τόσο στον περιαστικό χώρο της Αττικής όσο και σε όλη την επικράτεια. Συνολικά, θα μπορούσαμε να την κατανοήσουμε ως μια διαφιλονικούμενη ειδική χωρική πολιτική με συνιστώσες πολεοδομικών και περιβαλλοντικών ρυθμίσεων αλλά και ως επιδίωξη κάποιου τύπου συναίνεσης με τοπικές ομάδες πίεσης/συμφερόντων.

### 3.2 Δυναμικές ανάπτυξης της γης και τοπικές ομάδες πίεσης/συμφερόντων

Οι ευνοϊκές για την ιδιωτική ιδιοκτησία και τα δικαιώματα δόμησης ειδικές νομοθετικές ρυθμίσεις και, επακόλουθα, η ανάρτηση του συμμορφωμένου προς αυτές δασικού χάρτη από τη Διεύθυνση Δασών Ανατολικής Αττικής (Απρίλιος 2021) έγιναν δεκτές ως δικαίωση από τους φερόμενους ιδιοκτήτες και οικιστές των περιοχών της «βιώσιμης πολεοδόμησης». Δηλαδή των περιοχών Κόκκινο Λιμανάκι και Μάτι όπου η αναθεώρηση του δασικού χάρτη επικύρωνε δυνατότητες πολεοδόμησης. Ο σύλλογος «Φιλοπρόοδος Ένωση Οικιστών ΦΕΟ Κόκκινο Λιμανάκι» και η «Επιτροπή Πληγέντων Κόκκινο Λιμανάκι», που εκπροσωπούν συχνά από κοινού τα συμφέροντα ιδιοκτητών και οικιστών στην περιοχή Κόκκινο Λιμανάκι Ραφήνας, στη διαδικτυακή τους εφημερίδα και στα μέσα κοινωνικής δικτύωσης ευχαρίστησαν την κυβέρνηση που νομοθέτησε ικανοποιώντας το «δικαίο αίτημα των κατοίκων» και τον πρωθυπουργό για τις «καταλυτικές του ενέρ-



γειες» στη συμπλήρωση του ΕΠΣ «προς το συμφέρον των πληγέντων κατοίκων»:<sup>12</sup>

«[Μ]ετά τις προτάσεις [...] της Επιτροπής Πληγέντων Κόκκινο Λιμανάκι ζητήθηκε από την Κυβέρνηση να νομοθετήσει το δίκαιο αίτημα των κατοίκων, ότι δηλαδή η εν λόγω έκταση αποτελεί 'κλήρους σύμφωνα με την αγροτική νομοθεσία'. Η Κυβέρνηση μέσω του Υπουργείου Περιβάλλοντος νομοθέτησε και [...] αποκατέστησε την συνολική έκταση. [...] Με την παραπάνω διάταξη [...] αποκαταστάθηκε οριστικά η αυθαιρεσία του Δασαρχείου...»

Στις διαδικτυακές αναρτήσεις του συλλόγου γίνεται εμφανής η συστηματική και επί πολλές δεκαετίες προσπάθεια να κατοχυρώσει για τα μέλη του τα δικαιώματα της ιδιωτικής ιδιοκτησίας και της δόμησης.<sup>13</sup> Γίνεται επίσης εμφανής η «ανθεκτικότητα» του συλλόγου – από τη μεταβίβαση της έκτασης της Μονής Πεντέλης σε ακτήμονες γεωργούς ως κλήρους κατά τα δεκαετία του 1930 μέχρι τα σχόλια στη δημόσια διαβού-

λευση του ΕΠΣ το 2021 – αλλά και η προσαρμοστικότητα του στις εκάστοτε συγκυρίες: όπως για παράδειγμα η προσαρμογή της «Φιλοπροόδου Ένωσης Οικιστών» σε «Επιτροπή Πληγέντων» μετά την καταστροφή. Τα κείμενα του συλλόγου έχουν καταφερθεί κατά καιρούς εναντίον των υπηρεσιών της Πολεοδομίας και του Δασαρχείου, των τοπικών δήμων, της κεντρικής διοίκησης ή ευρύτερα της ελληνικής πολιτείας, με επίμονα αιτήματα για «διορθώσεις» στους δασικούς χάρτες και τη Ζώνη Οικιστικού Ελέγχου των Μεσογείων· τη μετατροπή ζωνών προστασίας του παράκτιου μετώπου ή ζωνών αγροτικής γης σε ζώνες παραθεριστικής κατοικίας ή γενικής κατοικίας· τη διασφάλιση της προστασίας των υφιστάμενων κτισμάτων· αλλαγές στα όρια του αιγιαλού και της παραλίας· τον αποχαρακτηρισμό πεζόδρομων κ.ά. Κατά τη διαβούλευση του ΕΠΣ ο σύλλογος αντιπρότεινε την κατασκευή του προβλεπόμενου παραλιακού περιπάτου σε πασσάλους πάνω από τις γραμμές παραλίας και αιγιαλού, προκειμένου να μην θιγούν οι παραλιακές ιδιοκτησίες, ενώ διατύπωσε ενστάσεις ως προς τις προβλεπόμενες ζώνες

αποστάσεων δόμησης και περιφράξεων από τον αιγιαλό, ορισμένες διεξόδους διαφυγής προς τη θάλασσα, την κατεδάφιση κτιρίων εντός των ζωνών προστασίας των ρεμάτων και τη διαπλάτυνση του οδικού δικτύου.<sup>14</sup>

Τα αιτήματα αυτά δεν είναι ούτε καινούρια ούτε και αποκλειστικά της περιοχής. Αντίθετα, η περίπτωση του συλλόγου «Φιλοπρόοδος Ένωση Οικιστών ΦΕΟ Κόκκινο Λιμανάκι» αποτελεί μια παραδειγματική περίπτωση για να διερευνηθεί το ιστορικό βάθος και ο κοινωνικός και πολιτικός αντίκτυπος των τοπικών ομάδων πίεσης/συμφερόντων, οικοδομικών συνεταιρισμών, σωματείων, συλλόγων οικιστών και οικοπεδούχων, εξωραϊστικών συλλόγων κ.ά. τόσο στην Αττική όσο και σε όλη την επικράτεια. Σύμφωνα με τη βιβλιογραφία, οι δράσεις των τοπικών ομάδων πίεσης έχουν συνυφανθεί μέσα στο χρόνο με πολιτικούς χώρους, το μεταπολεμικό κράτος και τη Διοίκηση, κοινωνικές δυναμικές και οικονομικά συμφέροντα (Ιορδάνογλου 2013). Διαπλέκονται κατεξοχήν με τις διαδικασίες ανάπτυξης του χώρου τουλάχιστον για έναν αιώνα –από το Μεσοπόλεμο, τη μεταπολεμική περίοδο και μέχρι σήμερα– και ειδικότερα με τις δυναμικές της εκτός σχεδίου ή/και αυθαίρετης δόμησης στον περιαστικό και εξωαστικό χώρο (Μαντουβάλου 1996).<sup>15</sup>

Η ανάλυση των ειδικών χωρικών πολιτικών αποκατάστασης για την καμένη περιοχή σε συνάρτηση με τα αιτήματα τοπικών ομάδων πίεσης/συμφερόντων για την ιδιοκτησία και ανάπτυξη της γης μπορεί να εμπλουτίσει την κατανόηση ενός κρίσιμου διακυβευματος: Μεταξύ της αποκατάστασης/ανασυγκρότησης<sup>16</sup> της καμένης περιοχής μετά τη φωτιά στην κατεύθυνση μιας πιο βιώσιμης μελλοντικής κατάστασης που θα ενσωμάτωνε τις κλιματικές προκλήσεις της συγκυρίας, από τη μία, και, από την άλλη, της αποκατάστασης/νομιμοποίησης της προ-της-φωτιάς πολεοδομικής πραγματικότητας – status quo. Η εμβάθυνση στο ρόλο του άτυπου στις διαδικασίες ανάπτυξης του χώρου μπορεί να πληροφορήσει περαιτέρω τον προβληματισμό γύρω από το αυτό διακύβευμα.

#### *4. Κληρονομίες/εξαρτήσεις τρωτότητας στον περιαστικό χώρο της Αττικής*

##### *4.1. Γενεαλογίες του άτυπου στον περιαστικό χώρο*

Από τη σχετική βιβλιογραφία στην Ελλάδα για το άτυπο,<sup>17</sup> θα ανατρέξουμε επιλεκτικά σε δύο διερευνήσεις διαδικασιών μετατροπής αγροτικών και δασικών εκτάσεων σε δομήσιμη γη και, τελικά, σε πολεοδομημένη/οικιστική γη με τις πρακτικές της εκτός σχεδίου ή/και αυθαίρετης δόμησης και επικέντρωση στην Αττική (Μαυρίδου 1987· Τούντα 1998). Η ανάδειξη επεισοδίων από διαφορετικές ιστορικές περιόδους παρακολουθεί τη συγκρότηση μηχανισμών νόμιμης ή παράνομης αγοράς, μεταβίβασης, κατάτμησης, οικοπεδοποίησης και οικιστικής ανάπτυξης αγροτικών και δασικών εκτάσεων στον περιαστικό χώρο και, επακόλουθα, τις επεκτάσεις του σχεδίου πόλης σε λίγο-πολύ ήδη διαμορφωμένες περιοχές.

Ήδη από το Μεσοπόλεμο η αγροτική μεταρρύθμιση συναρτήθηκε τόσο με την εκούσια απαλλοτρίωση μεγάλων ιδιωτικών ή μοναστηριακών δασικών ή αγροτικών εκτάσεων ως αγροτικούς κλήρους για την αποκατάσταση ακτημόνων καλλιεργητών και προσφύγων όσο και με μεταβιβάσεις/«διανομές» του Υπουργείου Γεωργίας σε οικοδομικούς συνεταιρισμούς και ιδιώτες μέσα από συμβολαιογραφικές πράξεις αγοραπωλησίας και ρυμοτομικά σχέδια (Τούντα 1998). Μεταπολεμικά, ο περιαστικός χώρος κατακερματίστηκε περαιτέρω με κατατμήσεις δασοτεμαχίων ως «αγροτεμάχια» με περισσότερο ή λιγότερο νόμιμες διαδικασίες, μεταβιβάσεις αμφισβητούμενων δασικών εκτάσεων ως προς το ιδιοκτησιακό τους καθεστώς σε συνεταιρισμούς, αποχαρακτηρισμούς δασικών εκτάσεων, παράνομες υπαγωγές στο σχέδιο πόλης ή εντός ορίων οικισμών-πρωτου-1923 (ό.π.). Παράλληλα, η αυθαίρετη δόμηση εδραιώθηκε ως ένας από τους κύριους μηχανισμούς παραγωγής του περιαστικού χώρου σε συνάρτηση με τις δυναμικές της εσωτερικής μετανάστευσης (Μαυρίδου 1987). Σε πολλές περιπτώσεις, η ανάπτυξη του χώρου βασίστηκε στην υψηλή κατάτμηση αγροτικών εκτάσεων και μια «συγκυριακή πολεοδομική οργάνωση» όπου η εγκατάσταση των οικιστών και η οικοδόμηση προχωρούσε μέσα από πελατειακές σχέσεις συναλλαγής με την κρατική εξουσία και τη Διοίκηση και ακολουθούσαν από πιέσεις για εκ των υστέρων ένταξη στο σχέδιο πόλης και εξασφάλιση κοινόχρη-

στων χώρων, τεχνικών και κοινωνικών υποδομών (ό.π.). Η περίοδος της δικτατορίας συνδέθηκε με ευνοϊκές ρυθμίσεις για την κτήση δασικών και άλλων εκτός σχεδίου εκτάσεων από οικοδομικούς συνεταιρισμούς αλλά και την ένταξή τους στο σχέδιο πόλης μαζί με την ανάπτυξη λυόμενων παραθεριστικής κατοικίας και αυθαίρετων εξοχικών κατοικιών στον περιαστικό χώρο, και μάλιστα σε δάση και παραλίες της ανατολικής Αττικής. Το φαινόμενο έγινε ιδιαίτερα αισθητό κατά τη δεκαετία του 1980 σε συνάρτηση με τις δυναμικές της προαστιοποίησης, κοινωνικές και πολιτισμικές μεταλλαγές. Παρά, μάλιστα, τις σημαντικές θεσμικές τομές της Μεταπολίτευσης –το Σύνταγμα του 1975 με το άρθρο 24 για την προστασία του περιβάλλοντος και το καθεστώς προστασίας για δάση και δασικές εκτάσεις– και τις προοδευτικές μεταρρυθμίσεις για το σχεδιασμό του χώρου της δεκαετίας του 1980,<sup>18</sup> η ανάπτυξη του περιαστικού χώρου στην Αττική προχώρησε με αντιφάσεις και ασυνέχειες, μαζί με νέες καταπατήσεις, αποδασώσεις και καταστροφές δασικών και αγροτικών εκτάσεων (Τούντα 1998).

Στην αλλαγή του αιώνα, οι κληρονομίες αυτές συναρτήθηκαν με τη διοργάνωση των Ολυμπιακών Αγώνων του 2004, νέες γεωγραφίες της αστικής διάχυσης και της εξω-προαστιοποίησης, χωρο-κοινωνικούς μετασχηματισμούς, μεταλλαγές στην κτηματογορά και το σύστημα γης και οικοδομής, μεγάλα έργα υποδομών και την εκ των πραγμάτων μετατροπή περιοχών παραθεριστικής κατοικίας σε μόνιμη (Μαντουβάλου και Μπαλλά 2004, Chorianoopoulos κ.ά. 2010). Σε συνέχεια προηγούμενων τάσεων, ο σχεδιασμός –αφού εκκινούσε και όταν έφτανε στη θεσμοθέτηση– συχνά αναλάμβανε το ρόλο να νομιμοποιεί εκ των υστέρων τη μετατροπή δασικών και αγροτικών εκτάσεων σε δομήσιμη και εντός σχεδίου γη – ή/και να την προωθεί περαιτέρω.

Η πρόσφατη δεκαετία του 2010 συνυφάνθηκε με αποκλίνουσες στοχοθεσίας θεσμικές μεταρρυθμίσεις και πολιτικές τόσο για το περιβάλλον όσο και για το σύστημα του χωρικού σχεδιασμού στο πλαίσιο μνημονικών πολιτικών. Προς την κατεύθυνση οργάνωσης του χώρου, η Αττική απέκτησε ένα νέο Ρυθμιστικό Σχέδιο το οποίο έκανε λόγο για μια συμπαγή δομή πόλης, την περιβαλλοντική προστασία του περιαστικού χώρου και την ανασχεση των οικιστικών επεκτάσεων,<sup>19</sup> ενώ έγιναν σημαντικές προσπάθειες για την επίτευξη του κτηματολογίου, της ανάρτησης και κύ-

ρωσης δασικών χαρτών, ιδιαίτερα στο δεύτερο μισό της δεκαετίας. Παράλληλα, τα νέα νομοθετικά πλαίσια για το χωρικό σχεδιασμό και την περιβαλλοντική προστασία, την εκτός σχεδίου δόμηση, την τακτοποίηση των αυθαίρετων, τις οικιστικές πυκνώσεις, τον αιγιαλό κ.ά. δοκίμασαν κατ' επανάληψη τα όρια της ερμηνείας του Συντάγματος για την προστασία του περιβάλλοντος. Η εκτενής νομολογία που αναπτύχθηκε κυρίως από το πέμπτο τμήμα του Συμβουλίου της Επικρατείας επιχείρησε να προσαρμόσει το ελληνικό δίκαιο στα δεδομένα της Κρίσης (Σακελλαροπούλου 2018), να «εξομαλύνει» μέσω νομικής ερμηνείας τις θεσμικές μεταρρυθμίσεις και να «αποσοβήσει εντάσεις και συγκρούσεις» (Γιαννακούρου 2018). Παρά το εύρος τους, έχει υποστηριχθεί ότι οι μεταρρυθμίσεις της περιόδου δεν αναίρεσαν εξαρτήσεις του παρελθόντος, σχέσεις εξουσίας και «επίμονους θεσμούς» και δεν αμφισβήτησαν ουσιαστικά το «δύο σύστημα» ανάπτυξης του χώρου: μεταξύ επίσημων πλαισίων και άτυπων διεργασιών και πρακτικών (Χωριανόπουλος και Παγώνης 2020).

Παράλληλα, κατά την τελευταία εικοσαετία, διοικητικές αλλαγές φέρονται να έχουν ένα σημαντικό αντίκτυπο στη διαχείριση των πυρκαγιών. Οι προκλήσεις της διοικητικής αποκέντρωσης, η μετάθεση αρμοδιοτήτων από τη Δασική Υπηρεσία στο Πυροσβεστικό Σώμα, η έμφαση που απέκτησε σταδιακά η καταστολή και η δασοπυρόσβεση με εναέρια μέσα έναντι της πρόληψης, η υποχρηματοδότηση και υποβάθμιση δασικών υπηρεσιών λόγω νεοφιλελεύθερων περικοπών και πολιτικών λιτότητας απομάκρυναν από μια συντονισμένη πολιτική διαχείρισης (Δανδουλάκη 2007· Ξανθόπουλος 2018). Οι διοικητικές αυτές εξελίξεις ήρθαν να συναρτηθούν με τις διαδικασίες ανάπτυξης του χώρου. Η έκθεση της Ανεξάρτητης Επιτροπής για τις Προοπτικές Διαχείρισης Πυρκαγιών Δασών και Υπαίθρου στην Ελλάδα –γνωστή και ως «πόρισμα Γκολντάμερ»– (GFMC κ.ά. 2019: 64)<sup>20</sup> αναγνώριζε ως ένα από τα σημαντικότερα προβλήματα τη «διαχείριση των πυρκαγιών στη ζώνη μίξης των οικισμών με τα δάση». Η έκθεση επέμεινε, μεταξύ άλλων, σε όψεις που σχετίζονται με το άτυπο: τόσο στην αυξημένη επικινδυνότητα εκτάσεων ανάμιξης δασών και οικισμών ως «κατεξοχήν ζώνες υψηλού κινδύνου και μεγάλης τρωτότητας» όσο και στην «αδυναμία» της Ελλάδας να ολοκληρώσει το εθνικό κτηματολόγιο και το δασολόγιο (ό.π.: 37). Ξαναγυρίζουμε έτσι στην καμένη περιοχή της ανατολικής Αττικής.

#### 4.2. Καθεστώτα χωρικής τρωτότητας στην ανατολική Αττική

Η γενεαλογική προσέγγιση των δυναμικών του άτυπου βοηθά στην κατανόηση της σταδιακής διαμόρφωσης της καμένης περιοχής ως «χωρικό και θεσμικό κουβάρι», αντιφατικών και αλληλοκαλυπτόμενων χωρικών και θεσμικών διευθετήσεων από διαφορετικές συγκυρίες. Συνοψίζουμε κάποια χαρακτηριστικά της:

Πρώτο, ως προς την ιδιοκτησία της γης, πρόκειται για μια περιοχή με ιδιωτικές ιδιοκτησίες και ιδιοκτησίες του δημόσιου ή ευρύτερου δημόσιου τομέα με πολύ διαφορετικές μεταξύ τους κλίμακες. Στη μελέτη του ΕΠΣ (ΥΠΕΝ-ΤΕΕ-Ομάδα Μελέτης 2020: 99) (όπου αποτυπώνονται τα μεγέθη ΚΕΑΚ του Κτηματολογίου), εμφανίζεται ένας μεγάλος αριθμός γεωτεμαχίων σχετικά μικρού μεγέθους, όπως έχει προκύψει από κατατμήσεις μεγαλύτερων ιδιωτικών εκτάσεων ή εκτάσεων οικοδομικών συνεταιρισμών. Για παράδειγμα, στις περιοχές που εξαιρέθηκαν από τη δασική νομοθεσία (Κόκκινο Λιμανάκι και Μάτι), τα  $\frac{3}{4}$  περίπου των γεωτεμαχίων εμφανίζονται να έχουν έκταση κάτω του ενός στρέμματος, ενώ πάνω από τα μισά εμφανίζονται με έκταση κάτω του μισού στρέμματος.<sup>21</sup> Παράλληλα, εμφανίζονται μεγάλης κλίμακας εκτάσεις ενιαίου ιδιοκτησιακού καθεστώτος που φέρονται να ανήκουν σε οικοδομικούς συνεταιρισμούς, ενώσεις, συνδέσμους, επιμελητήρια καθώς και φορείς του δημόσιου ή ευρύτερου δημόσιου τομέα στον Άγιο Ανδρέα (υπουργεία, ταμεία των ενόπλων δυνάμεων, αστυνομία, δήμοι κ.ά). Τα μεγάλα αυτά εκτός σχεδίου γεωτεμάχια εμπεριέχουν συχνά δραστηριότητες αναψυχής, ενώ σε κάποιες περιπτώσεις λειτουργούν ως προνομιακές εγκαταστάσεις παραθερισμού με χαρακτηριστικά απροσπέλαστων ενοτήτων.

Δεύτερο, ως προς τη δόμηση, πρόκειται για μια περιοχή μικτού παραθεριστικού και προαστιακού χαρακτήρα, η ανάπτυξη της οποίας έχει διαχρονικά βασιστεί στην εκτός σχεδίου και εκτός ορίων οικισμών-προ-του-1923 δόμηση, στις παρεκκλίσεις της και σε ειδικά ευνοϊκά προς τη δόμηση καθεστώτα/διατάξεις (λ.χ. λυόμενα). Αυτή η εκτός σχεδίου δόμηση είναι –ή έχει υπάρξει στο παρελθόν– και αυθαίρετη δόμηση, χωρίς οικοδομικές άδειες, ή με παραβάσεις, με καταπατήσεις σε δάση και δασικές εκτάσεις, ρέματα και παραρεμάτιες ζώνες, την παραλία και τον αιγιαλό.

Τρίτο, ως προς το δασικό χαρακτήρα, πρόκειται για μια περιοχή συνολικά χωρίς κυρωμένους δασικούς χάρτες, χωρίς κυρωμένους κτηματολογικούς χάρτες και με επιμέρους υποπεριοχές αμφισβητούμενου δασικού χαρακτήρα. Σύμφωνα με την καταργηθείσα πράξη κήρυξης και επανακήρυξης αναδασωτέων εκτάσεων (2018)<sup>22</sup> επρόκειτο για μια περιοχή με αρκετές δασικές, δασωμένες, ή αποδασωμένες εκτάσεις –κάποιες από αυτές στο Κόκκινο Λιμανάκι και κατά μήκος του παράκτιου μετώπου– αλλά και άλλες χωρίς αποσαφηνισμένο δασικό χαρακτήρα ή και εντός της ζώνης προστασίας του Πεντελικού Όρους.

Τέταρτο, ως προς τον πολεοδομικό και χωροταξικό σχεδιασμό, πρόκειται για μια περιοχή με αποσπασματικές ρυθμίσεις, με υποπεριοχές που κατά καιρούς εντάχθηκαν στο σχέδιο πόλης και άλλες που δεν τα κατάφεραν· χωρίς θεσμοθετημένα Γενικά Πολεοδομικά Σχέδια· με υποπεριοχές που ρυθμίζονται από Ζώνες Οικιστικού Ελέγχου των δεκαετιών του 1980 και 2000· εγκρίσεις τοπικών ρυμοτομικών σχεδίων οικοδομικών συνεταιρισμών από τις δεκαετίες του 1950, 1960, 1970· εγκρίσεις πολεοδομικών μελετών παραθεριστικής κατοικίας από τις δεκαετίες του 1980, 1990, 2010· περιοχές ειδικών ρυθμίσεων όπως μέρος των κατασκηνώσεων στον Άγιο Ανδρέα· και περιοχές εκτός σχεδίου, κάποιες από τις οποίες δεν έχουν μελετηθεί και άλλες για τις οποίες εκπονήθηκαν μελέτες χωρίς όμως να θεσμοθετηθούν λόγω των παραμέτρων της ιδιωτικής ιδιοκτησίας και του δασικού χαρακτήρα.

Σε συνέχεια των διερευνήσεων για το άτυπο (Μαυρίδου 1987· Τούντα 1998), κατά τη διάρκεια του 20<sup>ου</sup> αιώνα οι μηχανισμοί μετατροπής δασικών και αγροτικών εκτάσεων σε πολεοδομημένη γη συγκρότησαν «συστήματα» ή «κυκλώματα» παραγωγής δομήσιμης γης για την ανάπτυξη κύριας ή παραθεριστικής κατοικίας στον περιαστικό χώρο της Αττικής. Τα «συστήματα» αυτά συγκροτήθηκαν κατά περίπτωση και εκ των πραγμάτων μέσα από τις διαπλοκές πολιτικών χώρων και κυβερνήσεων, του κρατικού και διοικητικού μηχανισμού, ομάδων πίεσης/συμφερόντων, μικρών και μεγάλων ιδιοκτητών. Μάλιστα, τα «συστήματα» αυτά έχουν αποδειχθεί ιδιαίτερα ανθεκτικά, στο βαθμό που προσαρμόζονται στα δεδομένα και στις απαιτήσεις της εκάστοτε συγκυρίας, αποκτώντας σε σημαντικό βαθμό κοινωνική νομιμοποίηση στη βάση μιας «άρρητης, έμμεσης αλλά βαθιάς συναίνεσης» (Μαντουβάλου και Μαυρίδου 1993: 94). Από μια προ-

σέγγιση που αναζητά «μονοπάτια δημιουργίας αξίας από την ανάπτυξη της γης» (Karadimitriou και Pagonis 2018· Χωριανόπουλος και Παγώνης 2020), θα μπορούσαμε να κατανοήσουμε τα «συστήματα» αυτά ως κληρονομίες του παρελθόντος που δημιουργούν διαδρομές εξάρτησης. Υποστηρίζουμε, περαιτέρω, ότι τα «συστήματα» αυτά αποτελούν εγγενή/εσωτερικά χαρακτηριστικά των διαδικασιών ανάπτυξης του περιαστικού χώρου της Αττικής και ότι παράγουν συνθήκες τρωτότητας. Το «χωρικό και θεσμικό κουβάρι» της καμένης περιοχής μπορεί να γίνει κατανοητό ως ένα καθεστώς χωρικής τρωτότητας, το οποίο είναι σύμφυτο με τις διαδικασίες ανάπτυξης του χώρου. Για αυτό το καθεστώς τρωτότητας, το άτυπο αποτελεί παράγοντα κρίσιμης σημασίας τόσο σε επίπεδο πολιτικών όσο και σε επίπεδο κοινωνικών πρακτικών.

Στην κατεύθυνση μιας θεωρητικής εμβάθυνσης πάνω στη σύμφυτη αυτή σχέση, θα αναπτύξουμε στη συνέχεια δύο υποθέσεις γύρω από τις συναρτήσεις χωρικών πολιτικών, του σχεδιασμού και θεσμικών προσαρμογών της συγκυρίας.

## 5. Χωρικές πολιτικές, σχεδιασμός και θεσμικές προσαρμογές: θεωρητικές εμβυθύνσεις

### 5.1. Η ιδιοκτησία και το άτυπο ως παράγοντες τρωτότητας

Η πρώτη υπόθεση είναι ότι η ιδιοκτησία και το άτυπο αποτελούν παράγοντες τρωτότητας στο βαθμό που συναρτώνται όλο και περισσότερο με μια νεοφιλελεύθερη κουλτούρα του ιδιωτικού.

Από τη γενεαλογική ανάλυση που προηγήθηκε, ένας από τους κύριους άξονες που διατρέχουν τις διαδικασίες παραγωγής του περιαστικού χώρου είναι η σημασία που αποδίδεται διαχρονικά στην ιδιωτική ιδιοκτησία. Τόσο ως θεσμό που συναρτάται με την οικογένεια, κοινωνικές δυναμικές και πρακτικές, ιδέες και αντιλήψεις, όσο και ως προς τις δυνατότητες εκμετάλλευσής της μέσω εξασφάλισης δικαιωμάτων δόμησης. Έχει εξάλλου υποστηριχθεί ότι η ιδιωτική ιδιοκτησία έχει υπάρξει ο κυρίαρχος παράγοντας ρύθμισης του χώρου στην Ελλάδα (Τούντα 1998: 342) και ότι η απόδοση δικαιωμάτων δόμησης αποτελεί το σημείο-κλειδί για την κατανόηση των ιδιαίτερων διαδικασιών ανάπτυξης του χώρου (Χωριανόπουλος και Παγώνης

2020), στο πλαίσιο διαπραγματεύσεων και συμβιβασμών μεταξύ ατόμων ή ομάδων, του κρατικού μηχανισμού και της Διοίκησης (Βασενχόβεν 2022). Μια σειρά από αντιφάσεις έχουν προκύψει διαχρονικά από τις πολιτικές ενίσχυσης της ιδιωτικής ιδιοκτησίας τόσο με ρητούς όσο και με άρρητους τρόπους. Όψεις του άτυπου όπως η αυθαίρετη δόμηση έχουν ερμηνευτεί ως μια άρρητη κοινωνική κρατική πολιτική κατοικίας, ως μια «έμμεση παροχή για τα χαμηλά εισοδηματικά στρώματα» μέσω της εκμετάλλευσής της μικρής ιδιοκτησίας της γης και της γαιοπροσόδου (Βαϊου Μαντουβάλου και Μαυρίδου 1995). Για πολλές δεκαετίες, οι διαδικασίες του άτυπου φέρονται να έχουν συμβάλει στην χωρο-κοινωνική ένταξη και ανέλιξη αστικοποιούμενων πληθυσμών (Leontidou 1990). Όμως, παράλληλα, λειτουργούσαν ως «μονόδρομος σε αδιέξοδο» (Μαντουβάλου και Μαυρίδου 1993: 77), υποβαθμίζοντας την οργάνωση του χώρου και υπονομεύοντας τη λειτουργία των θεσμών, θολώνοντας τα όρια μεταξύ νόμιμου και παράνομου, του νομικά, διοικητικά, επιστημονικά και πολιτικά εφικτού (Σερράος και Μέλισσας 2017· Μέλισσας και Σερράος 2019). Αποκτώντας τα χαρακτηριστικά «θεσμού» (Μαυρίδου 1987: 101), το άτυπο συνέβαλε, σταδιακά, στη συγκρότηση τρωτών πόλεων με χωρικές και θεσμικές προεκτάσεις.

Ήδη στα τέλη του 20<sup>ου</sup> αιώνα, η βιβλιογραφία έκανε λόγο για ένα «σημείο καμπίς» και μια «μετάλλαξη» του φαινομένου της αυθαίρετης δόμησης που αναφερόταν πλέον σε άλλου τύπου αυθαίρετα και αυθαίρετούς, σε μια κυριαρχία του ιδιωτικού σε βάρος του δημόσιου χώρου, του κοινωνικού ιστού και της συλλογικότητας (Μαντουβάλου και Μαυρίδου 1993: 106). Η ανάλυση των καθεστώτων χωρικής τρωτότητας στην καμένη περιοχή μπορεί να φωτίσει όψεις της μετάλλαξης αυτής. Η πρώτη υπόθεση είναι ότι το άτυπο συναρτήθηκε σταδιακά με την εμπέδωση μιας κουλτούρας του ιδιωτικού που βασιζόταν στη διαφύλαξη, προάσπιση και εκμετάλλευση της ατομικής ιδιοκτησίας και της δόμησης, ατομικά ή σε επιμέρους ομάδες ιδιωτών ή και φορέων του δημόσιου ή ευρύτερου δημόσιου τομέα. Η κουλτούρα αυτή εμπεδώθηκε περαιτέρω μέσα από κατά καιρούς θεσμικές κατοχυρώσεις σε συνάρτηση με ad hoc διαδικασίες, συγκυριακούς παράγοντες, διαπλοκές με τον κρατικό μηχανισμό και άνισες σχέσεις εξουσίας. Προέκυψε ως αποτέλεσμα –και περαιτέρω υποστήριξε– ιδιοκτησιακές περιχαρακώσεις

και περιφράξεις ιδιωτικών και δημόσιων κτημάτων γης, χωρίς πολεοδομικό και χωροταξικό σχεδιασμό, λειτουργικό οδικό δίκτυο, ανοιχτούς χώρους και περιβαλλοντικά στοιχεία (λ.χ. ρέματα) κοινής χρήσης, κοινές προσβάσεις ή διεξόδους στην παραλία σε περίπτωση επείγουσας ανάγκης.

Μπορούμε να υποθέσουμε ότι κληρονομίες του παρελθόντος έχουν συναρτηθεί σταδιακά με θεσμικές μετατοπίσεις της εποχής της παγκοσμιοποίησης και, κατεξοχήν, με νεοφιλελεύθερες τάσεις που έχουν αντίκτυπο τόσο στο θεσμό της ιδιωτικής ιδιοκτησίας (Moroni 2018) όσο και στην οργάνωση του χώρου (Baeten, 2018). Αν δεχτούμε ότι ο νεοφιλελευθερισμός αποτελεί ένα σύνολο λόγων, πολιτικών και ρυθμίσεων που ωθούν διαρκώς και με μεγαλύτερη ένταση προς την ιδιοποίηση, την ιδιωτικοποίηση και την εμπορευματοποίηση κάθε σφαιράς της κοινωνικής ζωής (Pinson και Morel Journal 2016· Νταρντό και Λαβάλ 2020), μπορούμε να αναγνωρίσουμε τη σημασία που αποδίδεται στην ιδιωτική ιδιοκτησία ως κεντρικό θέμα κοινωνικών και χωρικών μετασχηματισμών σε παγκόσμια κλίμακα: από την εξασφάλιση «ασφαλών» ιδιοκτησιακών δικαιωμάτων στον Παγκόσμιο Νότο και αλλού, την «αποκατάσταση» της ιδιωτικής ιδιοκτησίας στις πρώην σοσιαλιστικές χώρες, μέχρι υφαρπαγές και περιφράξεις «κοινών», εκτεταμένες ιδιωτικοποιήσεις κ.ο.κ. (Χατζημιχάλης 2018[2014]· de Angelis 2013). Πρόκειται για αυτό που έχει ονομαστεί και ως εμπέδωση μιας «κουλτούρας του ιδιωτικού» (privatism) (Hirt 2012), όπως απορρέει από την αναγωγή της ιδιωτικής ιδιοκτησίας σε απόλυτη αξία. Οι παγκόσμιες τάσεις, βέβαια, εδαφοποιούνται μέσα από σύνθετες και διαφοροποιημένες διαδικασίες και διαπλέκονται με τοπικές αναπτυξιακές εξαρτήσεις, θεσμικές ρυθμίσεις και τα ιδιαίτερα κοινωνικά και ιστορικά χαρακτηριστικά του κάθε τόπου (Mayer 2018). Στο πλαίσιο αυτό έχει υποστηριχθεί ότι το άτυπο θα μπορούσε να λειτουργήσει και ως η «πίσω πόρτα» για την προώθηση νεοφιλελεύθερων πρακτικών ανάπτυξης του χώρου (Mayer 2007).

Από την οπτική αυτή, η καταστροφή στην καμένη περιοχή της ανατολικής Αττικής ανέδειξε τόσο τις οικιστικές και πολεοδομικές στρεβλώσεις, τις διοικητικές, οργανωτικές και διαχειριστικές προκλήσεις του κρατικού μηχανισμού όσο και σημαντικές πολιτισμικές και, με την ευρύτερη έννοια, θεσμικές μετατοπίσεις που εκτείνονται από το τοπικό ως το παγκόσμιο.

Οι ποιοτικές αυτές μετατοπίσεις αναφέρονται στην εμπέδωση μιας κουλτούρας του ιδιωτικού που βασίζεται στην απόδοση απόλυτης αξίας στο θεσμό της ιδιωτικής ιδιοκτησίας, στην αναγωγή του άτυπου σε κοινωνικό θεσμό και, ταυτόχρονα, στην υπονόμευση κοινών χώρων και ενός κοινού σχεδιασμού.

## 5.2. Όψεις κανονικοποίησης της τρωτότητας μέσω των λόγων και πολιτικών αποκατάστασης και του σχεδιασμού

Η δεύτερη υπόθεση είναι ότι οι κυρίαρχοι λόγοι και οι πολιτικές αποκατάστασης, συμπεριλαμβανομένου του σχεδιασμού, εμπεριέχουν τάσεις κανονικοποίησης της χωρικής τρωτότητας.

Η ανάλυση στοιχείων από το Ειδικό Πολεοδομικό Σχέδιο σε συνδυασμό με τις διατάξεις της δασικής νομοθεσίας –ως ειδικές χωρικές πολιτικές αποκατάστασης–, αναδεικνύουν μια σειρά από αντιφάσεις. Επί της αρχής, οι πολεοδομικοί λόγοι των πολιτικών αποκατάστασης και του σχεδιασμού εμπεριέχουν αφαιρετικές αναφορές στις έννοιες της «ανθεκτικότητας», της «προσαρμογής» και της «βιώσιμης πολεοδόμησης» (ΥΠΕΝ-ΤΕΕ-Ομάδα Μελέτης 2020). Όμως, πολύ πιο περιορισμένες είναι οι αναφορές στη γη, τα δάση, τις δασικές, αγροτικές και αδόμητες εκτάσεις ως πεπερασμένους πόρους και στη χωρική πρόληψη της καταστροφής. Σε νομικό-κανονιστικό επίπεδο, το Συμβούλιο της Επικρατείας εξέτασε τη συνταγματική συμβατότητα του Σχεδίου και, στη συνολικά θετική γνωμοδότηση στο πλαίσιο της επεξεργασίας του προεδρικού διατάγματος,<sup>23</sup> αναγνώρισε τις προθέσεις του σχεδιασμού για «βιώσιμη πολεοδόμηση» και υπέδειξε διορθώσεις για την προστασία των ρεμάτων και των δασών. Όμως, πολύ λιγότερο –αν όχι καθόλου– τίθενται σε συζήτηση μια σειρά από ζητήματα τρωτότητας που αναδείξαμε ως σύμφυτα με τις διαδικασίες ανάπτυξης του χώρου: οι μηχανισμοί και τα συστήματα μετατροπής δασικών και αγροτικών εκτάσεων σε δομήσιμη ή/και πολεοδομημένη γη· η απόλυτη αξία που αποδίδεται στην ιδιωτική ιδιοκτησία και οι κυρίαρχες κουλτούρες του ιδιωτικού· οι κληρονομίες και επίμονες εξαρτήσεις του παρελθόντος· το άτυπο ως κοινωνική δυναμική, διοικητική πρακτική και ως θεσμός.

Ο εντοπισμός αντιφάσεων σε λόγους και πολιτικές του σχεδιασμού δεν είναι κάτι καινούργιο. Οι έννοιες της «ανθεκτικότητας» και της «προσαρμογής» έχουν

προσεγγιστεί κριτικά από θεωρήσεις που αποδομούν το νόημα και το περιεχόμενό τους, και αναδεικνύουν τους περιορισμούς, τα παραλείπόμενα και τις πολιτικές διαχείρισής τους (Davoudi 2012· Fainstein 2015). Επιπλέον, η αντιμετώπιση της κλιματικής αλλαγής ως ένα τεχνικό και επιστημονικό «πρόβλημα» φέρεται να ωθεί προς μια «μετα-πολιτική κλιματική συναίνεση» που παραβλέπει κρίσιμα ζητήματα κυρίαρχων τρόπων παραγωγής, κοινωνικής δικαιοσύνης, εξουσίας, πολιτικής και δημοκρατίας (Swyngedouw 2018: 295). Ανατρέχοντας σε Φουκωϊκές προσεγγίσεις που εμβαθύνουν σε «σκοτεινές όψεις του σχεδιασμού» (Flynnberg και Richardson 2002· Huxley 2018), η κλιματική διακυβέρνηση έχει συνδεθεί με την έννοια της βιοπολιτικής,<sup>24</sup> στο βαθμό που οι συνθήκες τρωτότητας, κινδύνου και καταστροφής αλληλοτροφοδοτούνται με κυρίαρχους λόγους αβεβαιότητας, ανασφάλειας και φόβου (Badiou 2008). Οι έννοιες «ανθεκτικότητα», «προσαρμογή» και «τρωτότητα» αναγνωρίζονται ως κλειδιά για τη βιοπολιτική διαμόρφωση νεοφιλελεύθερων υποκειμένων που καλούνται να καταστούν «ανθεκτικά» και να αναπτύξουν «δεξιότητες» προκειμένου να προσαρμοστούν σε εμποδισμένες απειλές και κινδύνους του κοινωνικού και φυσικού περιβάλλοντος (Chandler και Reid 2016) μέσα από κυβερνοτροπίες (governmentalities) της «ατομικής ευθύνης», της «ατομικής προσαρμοστικότητας» και της «ατομικής θυσίας» (Joseph 2013). Οι μετατοπίσεις αυτές φέρονται να συμβάλλουν στην εμπέδωση τρωτών υποκειμένων, τρωτών κοινωνιών και, θα προσθέταμε, τρωτών χώρων.

Παράλληλα, οι συνθήκες τρωτότητας και οι λόγοι γύρω από την καταστροφή και τις πολιτικές αποκατάστασης συγκροτούν προνομιακά πεδία μικροπολιτικής. Ενδεικτικές όψεις ενός ρόλου που επιτελεί ο σχεδιασμός μεταξύ βιοπολιτικής και μικροπολιτικής μπορούν να εντοπιστούν στην πρόταση του ΕΠΣ για τη δημιουργία ενός «Τόπου Μνήμης στο Μάτι». Βασιζόμενο σε κομμάτι του ερευνητικού προγράμματος του ΕΜΠ (ΕΜΠ-ΣΠΕ 2020), η μελέτη του ΕΠΣ (ΥΠΕΝ-ΤΕΕ-Ομάδα Μελέτης 2020: 181) ενσωμάτωνε την κυρίαρχη αφήγηση για το «Μάτι», ως σύνολο λόγων, αναπαραστάσεων και πολιτικών. Έκανε λόγο για «διδάγματα» που «οφείλει» να αντλήσει η κοινωνία από την καταστροφή και εστίαζε ιδιαίτερα στο «τραύμα» που, όμως, παρουσιαζόταν σε σημαντικό βαθμό αποσυνδεδεμένο από συνθήκες τρωτότητας, το «χωρικό και θεσμικό

κουβάρι» της καμένης περιοχής και τις σύμφυτες σχέσεις που αναλύθηκαν παραπάνω. Αυτές παρουσιάζονταν παρεπιπτόντως, και στο περιθώριο της αφήγησης.<sup>25</sup> Ο «Τόπος Μνήμης στο Μάτι» μπορεί να εξεταστεί υπό το πρίσμα κριτικών θεωρήσεων που συζητούν τις χωρικές πολιτικές διαχείρισης του παρελθόντος (Φωκαΐδης και Χρονάκη 2016) και τους τρόπους που η συλλογική μνήμη ανακατασκευάζεται κοινωνικά και ανανοηματοδοτείται ανάλογα με τις (μικρο)πολιτικές του παρόντος (Huysen 2003).

Όμως επανέρχεται συνολικότερα το κρίσιμο διακύβευμα: αν και σε ποιο βαθμό οι χωρικές πολιτικές και ο σχεδιασμός ενσωματώνουν την προβληματική για τα υφιστάμενα, κληρονομημένα ή υπό συγκρότηση καθεστώτα τρωτότητας και αν συμβάλλουν στην άρση των παραγόντων, των διαδικασιών, των μηχανισμών και συστημάτων αλλά και της κουλτούρας και των θεσμών που παράγουν την τρωτότητα αυτή. Ή αν, αντίθετα, πάνω στους κυρίαρχους πολεοδομικούς, ερευνητικούς, επιστημονικούς και νομικούς-κανονιστικούς λόγους συγκροτείται μια νέα άρρητη συναίνεση για τη συντήρηση ή/και ενίσχυση των παραγόντων και διαδικασιών της τρωτότητας με ενδεχόμενες χρονικές, χωρικές ή εννοιολογικές μετατοπίσεις των προβλημάτων. Ανατρέχοντας στο εννοιολογικό πλαίσιο της βιοπολιτικής, θα μπορούσαμε να υποθέσουμε ότι οι χωρικές πολιτικές αποκατάστασης μπορεί να συμβάλλουν όχι μόνο στην εμπέδωση των «ειδικών» σχεδιασμών και νομοθετικών ρυθμίσεων αλλά και στην ομαλοποίηση και κανονικοποίηση συγκεκριμένων παραγόντων και διαδικασιών της χωρικής τρωτότητας που είναι σύμφυτοι με τις συγκεκριμένες διαδικασίες ανάπτυξης του χώρου.

## 6. Συμπέρασμα

Στο κείμενο αυτό εστίασαμε στην έννοια της τρωτότητας, αναζητώντας όψεις της που σχετίζονται με τις διαδικασίες ανάπτυξης του χώρου, τη γη, το σχεδιασμό και θεσμικές προσαρμογές της συγκυρίας, με χωρική επικέντρωση στον περιαστικό χώρο της ανατολικής Αττικής και, ειδικότερα, στην καμένη περιοχή από την πυρκαγιά της 23<sup>ης</sup> Ιουλίου 2018. Η καμένη περιοχή αποτέλεσε ένα πολλαπλά προνομιακό πεδίο για τη διερεύνηση των συναρτήσεων της χωρικής τρωτότητας με την καταστροφή λόγω των συμπεκνωμένων χωρικών, κοινωνικών και ρυθμιστικών παραμέτρων με ση-



μαντικό ιστορικό βάθος: την ονομάσαμε εδώ ως ένα «χωρικό και θεσμικό κουβάρι». Τόσο μέσα από την παραδειγματική εστίαση στις «ειδικές» χωρικές πολιτικές αποκατάστασης όσο και από μια γενεαλογική προσέγγιση σε ζητήματα ανάπτυξης του περιαστικού χώρου στην Ελλάδα που αναζητούσε κληρονομίες του παρελθόντος και διαδρομές εξάρτησης, επιχειρήσαμε να αναδείξουμε σημεία που λίγο έχουν μελετηθεί σε σχέση με την τρωτότητα. Αυτά αφορούν στη γη, την ιδιοκτησία, το άτυπο και τις κοινωνικές δυναμικές και πρακτικές της ανάπτυξης του χώρου. Η ανάλυση υποστηρίχθηκε από δύο υποθέσεις που αναζητούν συνδέσεις με σύγχρονες θεωρητικές συζητήσεις. Η πρώτη ήταν ότι η ιδιοκτησία και το άτυπο αποτελούν παράγοντες τρωτότητας στο βαθμό που συναρτώνται όλο και περισσότερο με μια νεοφιλελεύθερη κουλτούρα του ιδιωτικού. Η δεύτερη υπόθεση ήταν οι κυρίαρχοι λόγοι και οι πολιτικές της αποκατάστασης, συμπεριλαμβανομένου του σχεδιασμού, εμπεριέχουν τάσεις κανονικοποίησης της χωρικής τρωτότητας.

Οι δύο αυτές υποθέσεις βασίζονται στη διαπίστωση ότι τα καθεστάτα τρωτότητας συναρτώνται με συγκεκριμένες διαδικασίες ανάπτυξης του χώρου: με ανθεκτικούς μηχανισμούς και συστήματα· με την ιδιοκτησία και το άτυπο· με την εκτός σχεδίου δόμηση και την αυθαίρετη δόμηση που αποκτούν τη σημασία θεσμών· με εντεινόμενες και εμπεδωμένες κουλτούρες του ιδιωτικού· με διαπλοκές πολιτικών χώρων και κυβερνήσεων, του κρατικού και διοικητικού μηχανισμού και διαφοροποιημένων ομάδων πίεσης/συμφερόντων. Όπως έγινε κατανοητό, οι διαδικασίες αυτές δεν είναι εξωτερικές ως προς τη συγκρότηση συνθηκών τρωτότητας, τις οικιστικές και πολεοδομικές στρεβλώσεις, τις διοικητικές, οργανωτικές και διαχειριστικές προκλήσεις του κρατικού μηχανισμού. Αντίθετα, υποστηρίζουμε ότι είναι σύμφυτες προς αυτές. Ή, ακόμα, ότι οι συγκεκριμένες διαδικασίες ανάπτυξης του χώρου συμβάλλουν στην παραγωγή, διατήρηση και αναπαραγωγή της χωρικής τρωτότητας.

Η συνειδητοποίηση μιας εσωτερικής/εγγενούς συνάρτησης μεταξύ διαδικασιών ανάπτυξης του χώρου και καθεστώτων τρωτότητας δημιουργεί ερωτήματα ως προς το νόημα και το περιεχόμενο των πολιτικών αποκατάστασης μετά την καταστροφή. Αναδεικνύει αντιφάσεις τόσο των ίδιων των χωρικών πολιτικών όσο και των κυρίαρχων πολεοδομικών, ερευνητικών, επιστημονικών και νομικών-κανονιστικών λόγων και αναπα-

ραστάσεων γύρω από αυτές. Αλλά και θέτει ερωτηματικά ως προς τη συνειδητοποίηση των επικινδυνότητων που συνυφαίνονται με τα καθεστάτα τρωτότητας και συμβάλλουν στη δημιουργία κινδύνων και σε καταστροφές. Η αναλυτική και θεωρητική εμβάθυνση στον περιαστικό χώρο της ανατολικής Αττικής δείχνει ότι ο χωρικός σχεδιασμός μπορεί και να κανονικοποιεί και να αναπαράγει διαδικασίες ανάπτυξης του χώρου που συμβάλλουν στη χωρική τρωτότητα, αντί να αντιμετωπίζει τη μη δομημένη, αγροτική και δασική γη ως πεπερασμένους πόρους κρίσιμης σημασίας για την εποχή της κλιματικής κρίσης. Αναδεικνύοντας τη σημασία της γης, της ιδιοκτησίας και του άτυπου, υποστηρίζουμε ότι στο βαθμό που οι πολιτικές αποκατάστασης και ο σχεδιασμός δεν αντιμετωπίζουν τα ζητήματα γης και ιδιοκτησίας ως ενδεχόμενους παράγοντες χωρικής τρωτότητας, αποτυγχάνουν να αντιμετωπίσουν τις επείγουσες προκλήσεις της κλιματικής κρίσης.

Πολλά από τα παραπάνω ζητήματα καλούν σε περαιτέρω διερεύνηση. Οι διαδικασίες ανάπτυξης του χώρου, τα καθεστάτα τρωτότητας και οι καταστροφές μοιάζουν να συνυφαίνονται όλο και περισσότερο με πολιτικές του νεοφιλελευθερισμού σε ένα ευρύ φάσμα: πολιτικές λιτότητας που έχουν αντίκτυπο στη διαχείριση, πρόληψη και αντιμετώπιση ακραίων φαινομένων και καταστροφών· νέα πρότυπα και εργαλεία σχεδιασμού και ανάπτυξης του χώρου· ζητήματα διακυβέρνησης και διοικητικής αρμοδιότητας· κουλτούρες του ιδιωτικού, της ατομικής ευθύνης, ατομικής προσαρμοστικότητας και ατομικής θυσίας. Η επικέντρωση στις πολιτικές αποκατάστασης για την καμένη περιοχή αναδεικνύει πώς η ίδια η τρωτότητα συγκροτεί πολλαπλά και πειραματικά πεδία δράσης για το νεοφιλελευθερισμό. Παράλληλα, οι νέες αυτές συνθήκες ανοίγουν ένα ιδιαίτερα ενδιαφέρον πεδίο αναστοχασμού ως προς συγκεκριμένες χωρικές πολιτικές και θεσμικές προσαρμογές της συγκυρίας που τείνουν να κανονικοποιούν τα καθεστάτα τρωτότητας – οδηγώντας προς μελλοντικές καταστροφές.

### Σημειώσεις

2. Στο κείμενο αναφερόμαστε στη μελέτη του ΕΠΣ όπως αναρτήθηκε σε δημόσια διαβούλευση τον Ιούλιο του 2020. Το προεδρικό διά-

ταγμα που εγκρίνει το ΕΠΣ ενδεχομένως να διαφοροποιείται, έχοντας ενσωματώσει σχόλια της δημόσιας διαβούλευσης και τις διορθώσεις που υπέδειξε το Συμβούλιο της Επικρατείας (Απρίλιος 2022).

3. Η χρήση του εργαλείου των Ειδικών Χωρικών Σχεδίων είχε διευρυνθεί για την «αντιμετώπιση των συνεπειών από φυσικές καταστροφές» με το ν.4447/2016 «Χωρικός σχεδιασμός – Βιώσιμη ανάπτυξη και λοιπές διατάξεις» (ΦΕΚ Α' 241). Με το ν.4759/2020 «Εκσυγχρονισμός της Χωροταξικής και Πολεοδομικής νομοθεσίας και λοιπές διατάξεις» (ΦΕΚ Α' 245) τα Ειδικά Χωρικά Σχέδια μετονομάστηκαν σε Ειδικά Πολεοδομικά Σχέδια. Προς αποφυγή σύγχυσης χρησιμοποιείται εδώ ο όρος Ειδικά Πολεοδομικά Σχέδια.

4. Απόφαση ΓΓ Χωρικού Σχεδιασμού και Αστικού Περιβάλλοντος 55305/502, 18.06.2019 με θέμα «Προέγκριση Ειδικού Χωρικού Σχεδίου (ΕΧΣ) για την πυρόπληκτη περιοχή των Δημοτικών Ενοτήτων Νέας Μάκρης και Ραφήνας των Δήμων Μαραθώνος και Ραφήνας-Πικερμίου, Περιφέρειας Αττικής».

5. Για λόγους διευκόλυνσης έχει νόημα να διακρίνουμε μεταξύ: (α) μιας πρώτης φάσης του ΕΠΣ επί κυβέρνησης ΣΥΡΙΖΑ-ΑΝΕΛ κατά το διάστημα 2018-2019, που περιλάμβανε την επιλογή του εργαλείου και την προέγκρισή του από τη ΓΓ ΥΠΕΝ, η οποία καθόριζε τα όρια της περιοχής επέμβασης, τους γενικούς στόχους, όρους και περιορισμούς δόμησης και κατευθύνσεις χωρικής οργάνωσης, και (β) μια δεύτερη φάση επί κυβέρνησης Νέας Δημοκρατίας κατά το διάστημα 2019-2022 που περιλάμβανε την προκήρυξη και ανάθεση των μελετών του ΕΠΣ από το ΤΕΕ, την εκπόνησή τους από κοινοπραξία μελετητών, τη δημόσια διαβούλευση και τις διαδικασίες θεσμοθέτησης, μαζί με μια σειρά από νέες νομοθετικές ρυθμίσεις. Αν και η δεύτερη φάση ενσωμάτων σε σημαντικό βαθμό τις προβλέψεις της προέγκρισης της πρώτης φάσης, το νέο πλαίσιο των νομοθετικών ρυθμίσεων ήταν διαφορετικό.

6. Υπ' αρ. 4249, Δ' 415/2018 «Κήρυξη και επανακήρυξη ως αδιασωτέας έκτασης συνολικού εμβαδού 5.808,23στρ. [...] λόγω πυρκαγιάς που εκδηλώθηκε στις 23.07.2018».

7. ΥΠΕΝ (2020), «Μάτι Ξανά», powerpoint παρουσίαση. Διαθέσιμη στο: <https://ypen.gov.gr/k-chatzidakis-sto-mati-tha-bei-mia-taxi/> [πρόσβαση 01 Ιουλίου 2021].

8. Ν.4685/2020 (ΦΕΚ Α' 92) «Εκσυγχρονισμός περιβαλλοντικής νομοθεσίας, ενσωμάτωση στην ελληνική νομοθεσία των Οδηγιών 2018/844 και 2019/692 του Ευρωπαϊκού Κοινοβουλίου και του Συμβουλίου και λοιπές διατάξεις».

9. Επιτροπή Πληγέντων Κόκκινο Λιμανάκι (2021), Τα ακριβή όρια των συμβολαίων 6165/1930 & 6166/1930. Διαθέσιμο στο: <https://kokkinolimnaki.gr/ta-akribi-oria-ton-symbolaiion-6165-1930-6166-1930/> [πρόσβαση 25 Ιουνίου 2021].

10. Στον ίδιο νόμο ν.4685/2020 επιχειρήθηκε να λυθεί ξανά το ζήτημα των «οικιστικών πυκνώσεων» σε μια διεκυστίδα μεταξύ του ΥΠΕΝ και του Συμβουλίου της Επικρατείας με ιστορικό βάθος.

11. ΥΠΕΝ, «Συνέντευξη τύπου για το Ειδικό Πολεοδομικό Σχέδιο για το Μάτι», Πέμπτη 22 Ιουλίου 2021: <https://ypen.gov.gr/simeia-paremvaseon-sti-syntefxi-tyrou-gia-to-eidiko-poleodomiko-schediogia-to-mati/> [πρόσβαση 25 Ιουλίου 2021].

12. Επιτροπή Πληγέντων Κόκκινο Λιμανάκι (2020), Κόκκινο Λιμανάκι και Ειδικός Πολεοδομικός Σχεδιασμός. Διαθέσιμο στο: <https://kokkinolimnaki.gr/kokkino-lymanaki-kai-eidikos-poleodos/> [πρόσβαση 25 Ιουνίου 2021].

13. Βλ. <https://kokkinolimnaki.gr>. Πολλά από τα κείμενα υπογράφονται από τον Πέτρο Φράγκο, εκπρόσωπο της Επιτροπής Πληγέντων.

14. Ο.π. αρ.11.

15. Σε κείμενο που διερευνούσε τον πολιτικό και κομματικό λόγο για ζητήματα ρύθμισης του χώρου στην Ελλάδα κατά τη μεταπολίτευση (Μαντουβάλου και Μπαλλά 2003), σχολιάζεται η περίπτωση του βουλευτή της ΝΔ και μετέπειτα νομάρχη Ανατολικής Αττικής Δημήτριου Φράγκου ως χαρακτηριστική της φιλολαϊκής και συγκαταβατικής διάθεσης απέναντι στους μικροϊδιοκτήτες και τους αυθαίρετους οικιστές. Ο Δημήτριος Φράγκος ήταν γιος του Αναστασίου Φράγκου, επίσης βουλευτή Αττικής με το Λαϊκό Κόμμα και την ΕΡΕ. Τον Ιούλιο του 2018, στο περιφραγμένο παραθαλάσσιο κτήμα φερόμενης ιδιοκτησίας της Χριστιάνας Φράγκου, ανιγιάς του Δημήτριου Φράγκου και πρώην νομαρχιακής συμβούλου ανατολικής Αττικής στο Κόκκινο Λιμανάκι, εγκλωβίστηκαν και απανθρακώθηκαν εικοσιέξι άνθρωποι. Σε επιστολή του προς τον τότε πρόεδρο της ΝΔ Κυριάκο Μητσοτάκη (Αύγουστος 2018), ο δικηγόρος Αναστάσιος Φράγκος, αδελφός της Χριστιάνας Φράγκου, υπερασπίστηκε τη μνήμη του Δημήτριου Φράγκου. Βλ. Η Καθημερινή: <https://www.kathimerini.gr/society/978357/epistoli-toy-dikigoyou-an-n-fragkoy-gia-to-ktima-sto-mati/>.

16. Για ένα σχόλιο πάνω στις εννοιολογικές διαφοροποιήσεις της «αποκατάστασης» και «ανασυγκρότησης» βλ. Δανδουλάκη 2007.

17. Το άτυπο (informality) αναφέρεται σε νόμιμες ή παράνομες πρακτικές και διαδικασίες, στρατηγικές εισοδήματος ή θεσμικά πλαίσια που βρίσκονται δίπλα, πέρα ή απέναντι από τα «τυπικά» ή «επίσημα», διατηρώντας άμεσες συναρτήσεις με συχνά θολά μεταξύ τους όρια (βλ. Roy 2011· Triantis και Vatavali 2016· McFarlane 2019).

18. Αξίζει να αναφερθεί ο ν.1337/1983 (ΦΕΚ Α' 33) «Επέκταση πολεοδομικών σχεδίων, οικιστική ανάπτυξη και σχετικές ρυθμίσεις» και οι πρώτες συγκροτημένες προσπάθειες να ανασχεθεί και να ρυθμιστεί η εξάπλωση της Αθήνας στον περιαστικό χώρο, να περιοριστούν οι οικιστικές επεκτάσεις και να οριοθετηθούν οι περιοχές παραθεριστικής κατοικίας με εργαλεία όπως το Ρυθμιστικό Σχέδιο Αθήνας (ν.1515/1985, ΦΕΚ Α' 18), οι Ζώνες Οικιστικού Ελέγχου (ΦΕΚ Δ' 284/1983, Δ' 456/1985, Δ' 556/1988), και τα Γενικά Πολεοδομικά Σχέδια στο πλαίσιο της Επιχείρησης Πολεοδομικής Ανασυγκρότησης.

19. Νέο Ρυθμιστικό Σχέδιο Αθήνας-Αττικής (ν.4277/2014, ΦΕΚ Α' 156).

20. Τον Αύγουστο του 2018 η ελληνική κυβέρνηση ανέθεσε σε Ανεξάρτητη Επιτροπή υπό τον συντονισμό του διευθυντή του Παγκόσμιου Κέντρου Παρακολούθησης Πυρκαγιών (GFMC) Johann Georg Goldammer τη διερεύνηση των αιτιών του διαρκώς εντεινόμενου προβλήματος των πυρκαγιών δασών και υπαίθρου στην Ελλάδα.

21. Το μέγεθος αυτό είναι κατά πολύ μικρότερο των επιτρεπόμενων 4στρ. της εκτός σχεδίου δόμησης ή των 20στρ. σε περιοχές οικιστικού ελέγχου (ΖΟΕ), ή ακόμη και των 750τ.μ. παρεκκλίσεων που μπορεί να ισχύουν στην Αττική.

22. Ο.π., σημείωση 5.

23. Πρακτικά συνεδριάσεων και γνωμοδότηση του Συμβουλίου της Επικρατείας, Τμήμα Ε', αριθμός 55/2022, με αντικείμενο την επεξεργασία σχεδίου προεδρικού διατάγματος «Εγκριση Ειδικού Πολεοδομικού Σχεδίου (ΕΠΣ) στην πυρόπληκτη περιοχή των Δημοτικών Ενοτήτων Νέας Μάκρης και Ραφήνας των Δήμων Μαραθώνα και Ραφήνας-Πικερμίου, αντίστοιχα, καθορισμός ζωνών βιώσιμης πολεοδόμησης και ζωνών εκτός πολεοδόμησης, χρήσεων γης, όρων και περιορισμών δόμησης, περιβαλλοντική έγκριση του ΕΠΣ και επικύρωση καθορισμού οριογραμμών ρεμάτων» (Απρίλιος 2022).

24. Στο έργο τόσο του Μισέλ Φουκώ όσο και μεταγενέστερων επεξεργασιών, οι βιοπολιτικές παράγουν και παράγονται από βιοεξουσίες, δηλαδή από τρόπους εξουσίας που εστιάζουν στη διαχείριση ζωνών, σωμάτων και πληθυσμών. Διαχέονται, κυκλοφορούν, εκτελούνται και εσωτερικεύονται μέσα από διαδικασίες και μηχανισμούς (dispositifs),

εργαλεία, τεχνολογίες ή και χώρους που ελέγχουν, ρυθμίζουν, επιτηρούν και κατασκευάζουν κοινωνικά υποκείμενα (βλ. Foucault 2012).

25. Η μελέτη επιχειρείχε, μεταξύ άλλων, ιδέες για την «ανασύσταση και επικαιροποίηση της τραγωδίας» και τη δημιουργία ενός «αρχείου του συμβάντος» στο πλαίσιο του «τουρισμού εμπειρίας» και του «σκοτεινού τουρισμού» που «να συμπεριλαμβάνει ηχητικό ντοκουμέντο [...] όλων των εμπλεκόμενων, από τις κραυγές αγωνίας των ανθρώπων [...] μέχρι τις υπεράνθρωπες προσπάθειες των πυροσβεστών» (ΥΠΕΝ-ΤΕΕ-Ομάδα Μελέτης 2020: 185).

## Αναφορές

- Badiou, A. (2008), Live Badiou – interview with Alain Badiou, Paris, December 2007. Στο: Feltham, O. (επιμ.), *Alain Badiou: Live Theory* (σελ. 136-139). London: Continuum.
- Baeten, G. (2018), Neoliberal planning. Στο Gunder, M., Madanipour, A. and Watson, V. (επιμ.), *The Routledge handbook of planning theory* (σελ. 105-117). New York: Routledge.
- Βαΐου, Ντ., Μαντουβάλου, Μ. και Μαυρίδου, Μ. (1995), Κοινωνική ενσωμάτωση και ανάπτυξη του αστικού χώρου στην Ελλάδα: Τα τοπικά δεδομένα στην ενωμένη Ευρώπη. *Το Βήμα των Κοινωνικών Επιστημών*, 16 (Δ): 29-57.
- Βαΐου, Ντ. και Χατζημυγάλης, Κ. (2012), *Ο χώρος στην αριστερή σκέψη*. Αθήνα: νήσος και Ινστιτούτο Νίκος Πουλαντζάς.
- Βασενχόβεν, Α. (2022), *Βάζοντας τάξη στη χώρα μας. Ιστορικό της χωροταξίας στην Ελλάδα μετά τον Β΄ Παγκόσμιο Πόλεμο*. Αθήνα: Κριτική.
- Βαταβάλη, Φ. και Τριάντης, Α. (2020), Σημειώσεις για τη «μελέτη της πόλης» στις σπουδές της αρχιτεκτονικής. Διαδρομές και επίκαιροι προβληματισμοί. *Γεωγραφίες*, 35:34-40.
- Beck, U. (1992), *Risk society: Towards a new modernity*. London: Sage.
- Berke, P.R. and Stevens, M.R. (2016), Land use planning for climate adaptation. *Journal of Planning Education and Research*, 36: 283-289.
- Blaikie, P., Cannon, T., Davis, I. and Wisner, B. (2004), *At risk: Natural hazards, people's vulnerability and disasters*. London: Routledge.
- Βουρεκάς, Κ. και Τριάντης, Α. (2021), Ζητήματα χωρικής πολιτικής και κλιματικής κρίσης στην Ελλάδα σήμερα. Στο Σερράος, Κ. (επιμ.), 26 κείμενα για τη μελέτη και το σχεδιασμό της πόλης. (σελ. 28-31). Αθήνα: Σχολή Αρχιτεκτόνων Μηχανικών ΕΜΠ, ΔΠΜΣ Πολεοδομία και Χωροταξία.
- Γιαννακούρου, Γ. (2018), Το περιβαλλοντικό Σύνταγμα και το αναθεωρητικό εγχείρημα. *Νόμος και Φύση*, διαθέσιμο στο: <https://nomosphysis.org.gr/18128/to-perivallontiko-syntagma-kai-to-anatheoritiko-egxeirima/> [πρόσβαση 06.10.2018].
- Carter, J.G., Cavan, G., Connelly, A., Guy, S., Handley, J. and Kazmierczak, A. (2015) Climate change and the city: building capacity for urban adaptation. *Progress in Planning*, 95: 1-66.
- Chandler, D. and Reid, J. (2016), *The neoliberal subject: Resilience, adaptation and vulnerability*. London: Rowman & Littlefield.
- Chmutina, K., Jigyasu, R. and Boshier, L. (2017), Integrating disaster risk reduction including climate change adaptation into the delivery and management of the built environment. Στο Kelman, I., Mercer, J., and Gaillard, J.C. (επιμ.), *The Routledge handbook of disaster risk reduction including climate change adaptation*. London: Routledge.
- Chorianopoulos, I., Pagonis, T., Koukoulas, S. and Drymoniti, S. (2010), Planning, competitiveness and sprawl in the Mediterranean city: The case of Athens. *Cities*, 27(4): 249-259.
- Δανδουλάκη, Μ. (2007), Επί του πιεστηρίου. Οι δασικές πυρκαγιές του 2007 στην Ελλάδα: Πάλι έκπληξη, σκιαμαχίες και τηλεμαραθόνιοι; *Γεωγραφίες*, 13: 194-195.
- Δανδουλάκη, Μ., Καρύμπαλης, Ε. και Σκορδίλη, Σ. (2018α), Κίνδυνοι και καταστροφές σε εποχές κρίσης: ένα εισαγωγικό σημείωμα. Στο Μ. Δανδουλάκη, Ε. Καρύμπαλης και Σ. Σκορδίλη (επιμ.), *Σύγχρονα θέματα φυσικών και ανθρωπογενών καταστροφών. Η νέα ατζέντα στην Ελλάδα της κρίσης* (σελ. 9-29). Αθήνα: Εκδόσεις ΚΨΜ.
- Δανδουλάκη, Μ., Καρύμπαλης, Ε. και Σκορδίλη, Σ. (2018β), *Σύγχρονα θέματα φυσικών και ανθρωπογενών καταστροφών. Η νέα ατζέντα στην Ελλάδα της κρίσης*. Αθήνα: Εκδόσεις ΚΨΜ.
- Davoudi, S. (2012), Resilience: A bridging concept or a dead end? *Planning Theory & Practice*, 13(2): 299-333.
- de Angelis, M. (2013), *Κοινά, περιφράξεις και κρίσεις*. Αθήνα: Εκδόσεις των Ξένων.
- Δελλαδέτσιμας, Π.Μ., Σαπουντζάκη, Κ. και Χαλκιάς, Χ. (2015), Φυσικοί κίνδυνοι και κίνδυνοι από την κλιματική αλλαγή στην Αθήνα. Στο Θ. Μαλούτας και Σ. Σπυρέλλης (επιμ.) *Κοινωνικός άτλαντας της Αθήνας. Ηλεκτρονική συλλογή κειμένων και εποπτικού υλικού*, διαθέσιμο στο: <https://www.athenssocialatlas.gr/άρθρο/φυσικοί-κίνδυνοι-κλιματική-αλλαγή/> [πρόσβαση 10.06.2021].
- Εθνικό Μετσόβιο Πολυτεχνείο – Σχολή Αρχιτεκτόνων Μηχανικών (2008), *Άξονες χωροταξικής και οικιστικής οργάνωσης των πυρόπληκτων περιοχών: Πιλοτική διερεύνηση των προοπτικών ανασυγκρότησης των Δ. Αλιφείρας, Ανδρίτσαινας, Ζαχάρως και Φιγαλείας του Ν. Ηλείας*. Αθήνα: ΕΜΠ.
- Εθνικό Μετσόβιο Πολυτεχνείο – Σχολή Αρχιτεκτόνων Μηχανικών – Σπουδαστήριο Πολεοδομικών Ερευνών (2020), *Ερευνητική και επιστημονική υποστήριξη του ΤΕΕ κατά τη διαδικασία εκπόνησης του ΕΧΣ για την πυρόπληκτη περιοχή 'Μάτι' Αττικής*. Αθήνα: ΕΜΠ.
- Fainstein, S. (2015), Resilience and Justice. *International Journal of Urban and Regional Research*, 39(1): 157-167.
- Foucault, M. (2012), *Η γέννηση της βιοπολιτικής*, Αθήνα: Πλέθρον.
- Flyvberg, B. and Richardson, T. (2002), Planning and Foucault: in search of the dark side of planning theory. Στο Allmendinger, P. and Tewdwr-Jones, M. (επιμ.), *Planning futures: New directions for planning theory* (σελ. 44-62). London: Routledge.
- Gleeson, B. (2014), Disaster, vulnerability and resilience of cities. Στο Hodson, M. and Marvin, S. (επιμ.), *After sustainable cities?* (σελ. 10-23). London: Routledge.
- Global Fire Monitoring Center (GMFC), Secretariat of the Global Wildland Fire Network, UNISDR Wildland Fire Advisory Group, International Wildfire Preparedness Mechanism and International Fire Aviation Working Group (2019), *Επιτροπή για τις Προοπτικές Διαχείρισης Πυρκαγιών Δασών και Υπαίθρου στην Ελλάδα. Έκθεση της Ανεξάρτητης Επι-*

- τροπή που έχει συσταθεί με την Πρωθυπουργική Απόφαση Υ60 (ΦΕΚ 3937B/2018) για την Ανάλυση των Υποκείμενων Αιτιών και τη Διερεύνηση των Προοπτικών Διαχείρισης των Μελλοντικών Πυρκαγιών Δασών και Υπαίθρου στην Ελλάδα. Διαθέσιμο στο: <https://government.gov.gr/report-on-landscape-fires-in-greece/> [πρόσβαση 25 Ιουλίου 2021].
- Hartmann, T. and Needham, B. (επιμ.) (2012), *Planning by law and property rights reconsidered*. Farnham: Ashgate.
- Handmer, J. and Dovers, S. (2008), *The handbook of disaster and emergency policies and institutions*. New York: Routledge.
- Hirt, S. (2012), *Iron curtains: Gates, suburbs and privatization of space in the post-socialist city*. Malden: Wiley.
- Huxley, M. (2018), Countering 'the dark side' of planning. Power, governmentality, counter-conduct. Στο: Gunder, M., Madanipour, A. and Watson, V. (επιμ.), *The Routledge handbook of planning theory* (σελ. 206-220). New York: Routledge.
- Huyssen, A. (2003), *Present pasts. Urban palimpsests and the politics of memory*. Stanford: Stanford University Press.
- Ιορδάνογλου, Χ. (2013), Κράτος και ομάδες συμφερόντων. Μια κριτική της παραδεξιμένης σοφίας. Αθήνα: Πόλις.
- IPCC (2021), *Climate Change 2021: The physical science basis. Contribution of Working Group I to the Sixth Assessment Report of the Intergovernmental Panel on Climate Change*. Cambridge: Cambridge University Press.
- IPCC (2019), *Climate Change and Land: An IPCC Special Report on Climate Change, Desertification, Land Degradation, Sustainable Land Management, Food Security, and Greenhouse Gas Fluxes in Terrestrial Ecosystems*. Cambridge: Cambridge University Press.
- Joseph, J. (2013), Resilience as embedded neoliberalism: a governmentality approach. *Resilience*, 1(1): 38-52.
- Karadimitriou, N. and Pagonis, Th. (2019), Planning reform and development rights in Greece: institutional persistence and elite rule in the face of the crisis. *European Planning Studies*, 27 (6): 1217-1234.
- Kelman, I., Mercer, J. and Gaillard, J.C. (2017), Vulnerability and resilience. Στο Kelman, I., Mercer, J., and Gaillard, J.C. (επιμ.), *The Routledge handbook of disaster risk reduction including climate change adaptation*. London: Routledge.
- Lagouvardos, K., Kotroni, V., Giannaros, T.M. και Dafis, S. (2019), Meteorological conditions conducive to the rapid spread of the deadly wildfire in Eastern Attica, Greece. *American Meteorological Society*, 100(11): 2137-2145.
- Λατούρ, Μπ. (2019), *Πού θα προσγειωθούμε; Δοκίμιο πολιτικού προσανατολισμού στο νέο κλιματικό καθεστώς*. Αθήνα: Πόλις.
- Leontidou, L. (1990), *The Mediterranean City in Transition: Social Change and Urban Development*. Cambridge: Cambridge University Press.
- Lindell, M.K. (2020), An overview of hazards, vulnerability, and disasters. Στο Lindell, M.K. (επιμ.), *The Routledge handbook of urban disaster resilience: Integrating mitigation, preparedness, and recovery planning*. New York: Routledge.
- Lövbrand, E., Mobjörk, M. and Söder, R. (2020), The Anthropocene and the geo-political imagination: re-writing earth as political space. *Earth System Governance*, 4: 100051.
- Μαντουβάλου, Μ. (2020). Θεσμοί, «ανατροπές» και διακυβεύματα του χωρικού σχεδιασμού. Στο Τριάντης, Λ., *Χωρικός σχεδιασμός, θεσμικές μεταρρυθμίσεις και παγκοσμιοποίηση. Πολιτικές της διεθνούς ανάπτυξης κατά τη μετασοσιαλιστική μετάβαση στην Αλβανία* (σελ. 11-527). Αθήνα: νήσος.
- Μαντουβάλου, Μ. (1996), Αστική γαιοπρόσοδος, τιμές γης και διαδικασίες ανάπτυξης του αστικού χώρου II. Προβληματική για την ανάπτυξη του χώρου στην Ελλάδα. *Επιθεώρηση Κοινωνικών Ερευνών ΕΚΚΕ*, 89-90: 53-80.
- Μαντουβάλου, Μ. και Μαυρίδου, Μ. (1993), Αυθαίρετη δόμηση: μονόδρομος σε αδιέξοδο;. *Δελτίο του Συλλόγου Αρχιτεκτόνων*, 7: 77-108.
- Μαντουβάλου, Μ. και Μπαλλά, Ε. (2003), Πολιτικός και κομματικός λόγος για τα ζητήματα της ρύθμισης του χώρου στην Ελλάδα από τη μεταπολίτευση έως σήμερα, Πρακτικά Συνεδρίου *Μετασηματισμοί της ελληνικής πόλης. Σοσιαλιστική θεωρία, προοπτικές και καθημερινή πράξη*, Νέο Κίνημα Αρχιτεκτόνων, Αθήνα, 9-11 Μαΐου 2003.
- Μαυρίδου, Μ. (1987), *Η συγκυριακή ανάπτυξη μίας περιφερειακής συνοικίας: Νέα Λιάσια. Πολεοδομικές και κοινωνικές επιπτώσεις από τη διαμόρφωση της αστικής γαιοπροσόδου μέσω της αυθαίρετης εκτός σχεδίου δόμησης*. Αδημοσίευτη διδακτορική διατριβή. Αθήνα: Σχολή Αρχιτεκτόνων Μηχανικών ΕΜΠ.
- Mayer, M. (2018), Neoliberalism and the Urban. Στο Cahill, D., Cooper, M., Konings, M. and Primrose, M. (επιμ.), *The Sage handbook of neoliberalism* (σελ. 483-495). London: Sage.
- Mayer, M. (2007), Contesting the neoliberalization of urban governance. Στο: Leitner, H., Peck, J. and Sheppard, E. (επιμ.), *Contesting neoliberalism: Urban frontiers* (σελ. 90-115). New York: Guilford Press.
- McFarlane, C. (2019), Thinking with and beyond the informal-formal relation in urban thought, *Urban Studies*, 56(3): 620-623.
- McFarlane, C. and Waibel, M. (2012), *Urban informalities: Reflections on the formal and informal*. London: Ashgate.
- Μέλισσας, Δ. και Σεργιάς, Κ. (2019), *Δασικός χώρος και σχεδιασμός*. Αθήνα: Εκδόσεις Σάκκουλα.
- Moroni, S. (2018), Property as a human right and property as a special title. Rediscovering private ownership of land. *Land Use Policy*, 70: 273-280.
- Müller-Mahn, D. (επιμ.) (2013), *The spatial dimension of risk: How geography shapes the emergence of riskscapes*. London: Routledge.
- Νταρντό, Π. και Λαβάλ, Κ. (2020). *Κοινό. Δοκίμιο για την επανάσταση στον 21° αιώνα*. Αθήνα: Εκκρεμές.
- Ξανθόπουλος, Γ. (2018), Η διαχείριση των δασικών πυρκαγιών στην Ελλάδα υπό συνθήκες οικονομικής κρίσης, στο Μ. Δανδουλάκη, Ε. Καρύμπαλης, και Σ. Σκορδίλη (επιμ.), *Σύγχρονα θέματα φυσικών και ανθρωπογενών καταστροφών. Η νέα ατζέντα στην Ελλάδα της κρίσης* (σελ. 119-130). Αθήνα: Εκδόσεις ΚΨΜ.
- Ξανθόπουλος, Γ. (2016), Οι δασικές πυρκαγιές, η διαχείρισή τους στην Ελλάδα και το αποτύπωμά της στην Αττική. *Γεωγραφίες*, 27: 72-88.
- OECD/ILO (2019), *Tackling vulnerability in the informal economy*. Development Centre Studies, OECD Publishing, Paris, <https://doi.org/10.1787/939b7bcd-en>. [πρόσβαση 10.06.2021].

- Pinson, G. and Morel Journel, Ch. (2016), The neoliberal city. Theory, evidence, debates. *Territory, Politics, Governance*, 4(2): 137-153.
- Rees, W.E. (2018), Planning in the anthropocene. Στο Gunder, M., Madanipour, A. and Watson, V. (επιμ.), *The Routledge handbook of planning theory* (σελ. 53-66). New York: Routledge.
- Roy, A. (2011), Urbanisms, worlding practices and the theory of planning. *Planning Theory* 10(1): 6-15.
- Ryan-Collins, J., Lloyd, T. and Macfarlane, L. (2017), *Rethinking the economics of land and housing*. London: ZED Books.
- Rydin, Y. (2021), *Theory in Planning Research*. London: Palgrave Macmillan.
- Σακελλαροπούλου, Αικ. (2018), Σύνταγμα και ΣτΕ στα χρόνια της Κρίσης. *Νόμος και Φύση*, διαθέσιμο στο <https://nomosphysis.org.gr/17509/peirivallontiko-syntagma-kai-ste-sta-xronia-tis-krisis/> [πρόσβαση 08.11.2018].
- Salet, W. (επιμ.) (2019), *The Routledge handbook of institutions and planning in action*. London: Routledge.
- Σαπουντζάκη, Κ. (2016), Κίνδυνοι που εξελίσσονται σε καταστροφές ως γεωγραφικά δρώμενα και πεδία διαχείρισης, Θεματικό Αφιέρωμα. *Γεωγραφίες*, 27: 17-27.
- Σαπουντζάκη, Κ. και Δανδουλάκη, Μ. (2015), *Κίνδυνοι και καταστροφές. Έννοιες και εργασία αξιολόγησης, προστασίας, διαχείρισης*. Αθήνα: ΣΕΑΒ.
- Σερράος, Κ. και Μέλισσας, Δ. (επιμ.) (2017), *Αυθαίρετη δόμηση. Αναζητώντας την στάθμιση μεταξύ πολιτικής, επιστήμης και συνταγματικών επιλογών*. Αθήνα: Εκδόσεις Σάκκουλα.
- Swyngedouw, E. (2018), CO2 as neoliberal fetish: The love of crisis and the depoliticized immuno-biopolitics of climate change governance. Στο Cahill, D., Cooper, M., Konings, M. and Primrose, D. (επιμ.), *The Sage handbook of neoliberalism* (σελ. 295-307). London: Sage.
- Swyngedouw, E. (2013), The non-political politics of climate change. *Acme*, 12(1): 1-8.
- Τούντα, Φ. (1998), *Γαιοκτησία, οικιστική επέκταση και αποδάσωση στην Αττική. Η περίπτωση του δασοκτήματος Σταμάτας-Διονύσου*. Αδημοσίευτη διδακτορική διατριβή. Αθήνα: Σχολή Αρχιτεκτόνων Μηχανικών ΕΜΠ.
- Τριάντης, Λ., (2020), *Χωρικός σχεδιασμός, θεσμικές μεταρρυθμίσεις και παγκοσμιοποίηση. Πολιτικές της διεθνούς ανάπτυξης κατά τη μετασοσιαλιστική μετάβαση στην Αλβανία*. Αθήνα: νήσος.
- Triantis, L. and Vatavali, F. (2016), Informality and land development in Albania: land reforms and socioeconomic dynamics in a coastal settlement. *Geografiska Annaler: Series B, Human Geography*, 98(4): 289-303.
- ΥΠΕΝ-ΤΕΕ-Ομάδα Μελέτης (2020), *Ειδικό Πολεοδομικό Σχέδιο για την πυρόπληκτη περιοχή των Δημοτικών Ενοτήτων Νέας Μάκρης και Ραφήνας των Δήμων Μαραθώνος και Ραφήνας-Πικερμίου, Περιφέρειας Αττικής*. ΥΠΕΝ: Ιούνιος 2020.
- ΥΠΕΝ-Τμήμα Μητροπολιτικού Σχεδιασμού Αθήνας-Αττικής (2019), *Τεχνική έκθεση για την προέγκριση εκπόνησης Ειδικού Χωρικού Σχεδίου (ΕΧΣ), παρ.5 του άρ.8 του ν.4447/2016 (Α' 241), για την πυρόπληκτη περιοχή των Δημοτικών Ενοτήτων Νέας Μάκρης και Ραφήνας των Δήμων Μαραθώνος και Ραφήνας-Πικερμίου, Περιφέρειας Αττικής*. ΥΠΕΝ: Μάιος 2019.
- Φωκαΐδης, Π. και Χρονάκη, Α. (2016), *Θέσεις της μνήμης*. Αθήνα: νήσος.
- Χατζημιχάλης, Κ. (2018[2014]). *Κρίση χρέους και υφανταγή γης*. Αθήνα: ΚΨΜ.
- Χωριανόπουλος, Ι. και Παγώνης, Θ. (2020), *Στα ίχνη της μεσογειακής πόλης. Αστικότητα, σχεδιασμός και διακυβέρνηση στην αθηναϊκή μητρόπολη*. Αθήνα: Κριτική.
- Villagrán de León, J.C. (2006), *Vulnerability: A Conceptual and Methodological Review*. Bohn: United Nations University Institute for Environment and Human Security.
- UNDRR-UN Office for Disaster Risk Reduction (2021), *UNDRR Strategic Framework 2022-2025*. Διαθέσιμο στο: <https://www.undrr.org/publication/undrr-strategic-framework-2022-2025> [πρόσβαση 10.06.2021].
- UN-Habitat (2019), *Land tenure and climate vulnerability*. Nairobi: UN-Habitat.
- UN-Habitat (2014), *Planning for climate change: A strategic, values-based approach for urban planners*. Nairobi: UN-Habitat.
- World Bank (2021), *Climate Change Action Plan 2021-2025. Supporting Green, Resilient, and Inclusive Development*. Washington DC: The World Bank Group.