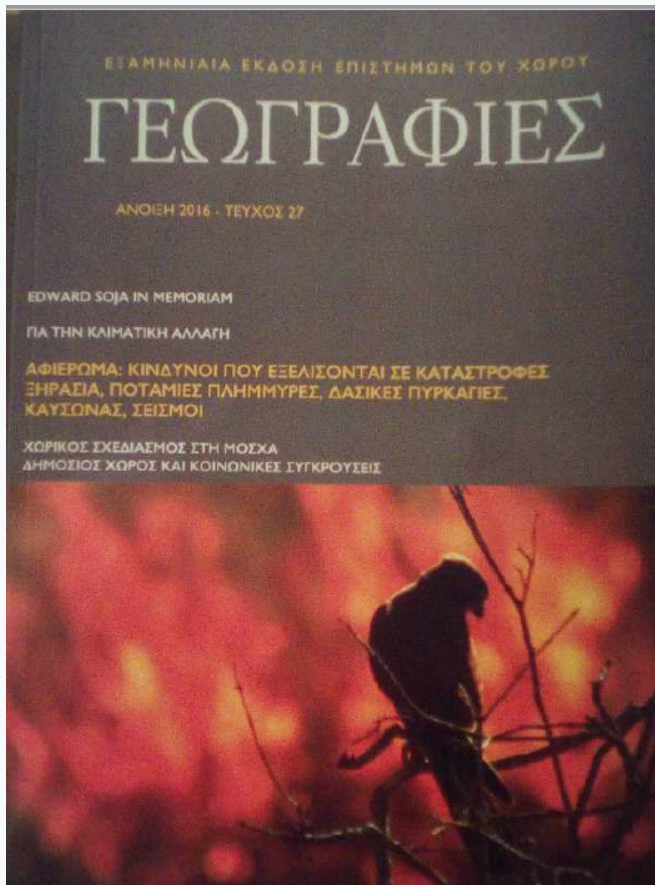


Γεωγραφίες

Αρ. 27 (2016)

Γεωγραφίες, Τεύχος 27, 2016



**ΜΟΣΧΑ: ΔΙΑΔΡΟΜΕΣ ΧΩΡΙΚΟΥ ΣΧΕΔΙΑΣΜΟΥ
ΚΑΙ ΣΥΓΧΡΟΝΕΣ ΤΑΣΕΙΣ ΣΕ ΜΙΑ ΜΕΤΑ-
ΚΟΜΜΟΥΝΙΣΤΙΚΗ ΠΑΓΚΟΣΜΙΑ ΠΟΛΗ**

Ευγενία Τούση

ΜΟΣΧΑ: ΔΙΑΔΡΟΜΕΣ ΧΩΡΙΚΟΥ ΣΧΕΔΙΑΣΜΟΥ ΚΑΙ ΣΥΓΧΡΟΝΕΣ ΤΑΣΕΙΣ ΣΕ ΜΙΑ ΜΕΤΑ-ΚΟΜΜΟΥΝΙΣΤΙΚΗ ΠΑΓΚΟΣΜΙΑ ΠΟΛΗ

Ευγενία Τούση*

Περίληψη

Αντικείμενο διερεύνησης αποτελεί η σταδιακή πολεοδομική μετεξέλιξη της πόλης της Μόσχας, η οποία συγκαταλέγεται πια στον κατάλογο των παγκόσμιων πόλεων. Η διαδρομή της στα διαφορετικά κοινωνικο-πολιτικά συστήματα, αποτυπώνεται στη δομή και τη φυσιογνωμία της πόλης. Μέσα στο άρθρο αυτό περιγράφονται οι μεταλλαγές στη φιλοσοφία αστικού σχεδιασμού διαχρονικά, καταλήγοντας στη σημερινή εικόνα, όπου σύγχρονες προσεγγίσεις σχεδιασμού εισάγουν δυναμικά τη Μόσχα στα διεθνή αρχιτεκτονικά δρώμενα. Απώτερος στόχος του άρθρου, είναι να αναδείξει τις διαφορετικές προσεγγίσεις χωρικού σχεδιασμού, όπως αναπτύχθηκαν σε κρίσιμες χρονικές περιόδους. Έμφαση δίνεται στις σύγχρονες πολιτικές, οι οποίες στοχεύουν πέραν όλων των άλλων στο να συστήσουν εκ νέου την πόλη στη διεθνή σκηνή, μέσα από πολεοδομικές αναπλάσεις που κινούνται στη λογική του “re-branding the city”.

Moscow: Different paths of spatial planning and contemporary tendencies in a post-communist global city

EvgeniaTousi

Abstract

This essay presents the urban development of the city of Moscow through the lapse of time, emphasizing on the contemporary aspects of urban planning and design. The urban history of Moscow is divided in to three periods: from the 16th century to 1917, 1917-1991, 1991 until today, meaning pre-communist era, communist era and post-communist era. The presentation of these three periods reveals the socio-spatial transformations that this city has undergone until nowadays. In these three periods, different ideas about the city had been expressed and applied through master plans. From this point of view, this essay tries to enlighten the discrepancies between the different socio-political notions about the city of Moscow since the 16th century. Moreover, emphasis is given on the contemporary urban regeneration programs as presented today in urban forums, architectural competitions and international events. These projects are concerned as efforts to re-brand the city, re-introducing Moscow to the global scene. As a post-communist global city, Moscow has to deal with several issues from socio-spatial inequalities to environmental problems. Above all, these projects serve the purpose of reinforcing the prestige of the city, revealing its contemporary physiognomy. The aim of this essay goes further than presenting contemporary urban projects. It tries to reveal the alterations on urban policies according to each socio-political system, with the view to contribute to the comprehension of Moscow's gradual development.

1.α Εισαγωγικά Στοιχεία

Στη σύγχρονη εποχή της παγκοσμιοποίησης, οι πόλεις διαμορφώνουν πλέγματα πολύπλοκων δικτύωσης, υπερβαίνοντας τις παραδοσιακές ερμηνείες ανάπτυξης του χώρου. Ο ρόλος που διαδραματίζουν ορισμένες από αυτές στη διεθνή σκηνή, είναι καθοριστικός για την ανατροπή ή διατήρηση ισορροπιών σε παγκόσμιο επίπεδο. Ο στρα-

* Αρχιτέκτων-Πολεοδόμος ΕΜΠ, tousi@yahoo.gr

τηγικός σχεδιασμός πια, πέρα από τις έννοιες «εθνικό» και «περιφερειακό», λαμβάνει υπόψη και τους διεθνείς συσχετισμούς.

Στη συναφή βιβλιογραφία, η «παγκόσμια πόλη» (global city, Sassen, 2001) είναι άρρηκτα συνδεδεμένη με το έργο της Saskia Sassen. Ο όρος “global city” παρουσιάζεται ως μία προσπάθεια περιγραφής των εξειδικεύσεων και ιδιαιτεροτήτων της έννοιας του παγκόσμιου όπως εκφράζεται στη σύγχρονη εποχή. Σύμφωνα με τη Sassen (2001), ο υψηλός βαθμός κινητικότητας πληροφορίας, ανθρώπων, αγαθών, κεφαλαίων, δεν καταλήγει σε α-χωρικές μορφές αλλά επαναπροσδιορίζει την έννοια του τοπικού, μέσα από κομβικά σημεία στις global cities, όπως πύλες εισόδου-εξόδου και περιοχές στρατηγικού ενδιαφέροντος (Sassen, 2005).

Ο χωρικός σχεδιασμός επηρεάζεται συνεπώς, από τους συσχετισμούς αυτούς, οδηγώντας σε νέα πρότυπα και κατευθύνσεις, σύμφωνα με τις επιταγές της διεθνούς αγοράς. Η διασύνδεση όμως με τα παγκόσμια δίκτυα, παρά το ότι επέφερε τη δημιουργία νέων τύπων ανάπτυξης, δεν συνέβαλε τελικά στην εξάλειψη των ανισοτήτων (Sassen, 2005), με ορατές τις χωρο-κοινωνικές τους εκφράσεις.

Στο πλαίσιο των παγκόσμιων αυτών δικτύσεων έρχονται να προστεθούν σημαντικές πόλεις της Ανατολικής και Κεντρικής Ευρώπης, οι οποίες βρίσκονται σε φάση μετασχηματισμού (Loughlin, 2006). Σύμφωνα με τη συναφή βιβλιογραφία (Apetroaie, 2012), η εξέλιξη του αστικού ιστού στις μετα-κομμουνιστικές χώρες, βρίσκει αναλογίες με τις αναλύσεις της Aïwa Ong, οι οποίες αφορούν ασιατικές μητροπόλεις. Κοινό στοιχείο στις δύο αυτές περιπτώσεις αποτελεί η προσπάθεια εφαρμογής προτύπων σχεδιασμού από τον δυτικό καπιταλιστικό κόσμο, αγνοώντας τις ιδιαιτερότητες τοπικού χαρακτήρα (Ong, 2011). Υπό το πρίσμα αυτό, οι παρεμβάσεις στον αστικό χώρο βασίζονται στην τυποποίηση, εκφρασμένες μέσα από μια συνεχή σύγκριση με κάποια ιδεατή πόλη-πρότυπο (Apetroaie, 2012 και Ong, 2011).

Σε αυτές τις παγκοσμιοποιημένες συνθήκες, ο νεοφιλελευθερισμός, εμφανίζεται ως η μόνη διεθνοποιημένη νόρμα που δύναται να συμβάλει στην «ορθή» μετεξέλιξη της αστικής μορφής (Ong, 2011 και Watson, 2009). Οι πρακτικές αυτές, από-πολιτικοποιούν τα αστικά προβλήματα, πρεσβεύοντας πως χρειάζονται μόνο τεχνικές λύσεις (Ong, 2011). Συχνά, σύγχρονες τάσεις «πράσινης ανάπτυξης» ακολουθούν τέτοιες λο-

γικές, απομακρύνοντας από το προσκήνιο την κοινωνική διάσταση των πολεοδομικών παρεμβάσεων. Τα παραδείγματα που χρησιμοποιούνται στο τελευταίο κεφάλαιο του άρθρου, πλησιάζουν τέτοιου τύπου προσεγγίσεις.

Η γρήγορη διάδοση των διεθνοποιημένων αυτών πρακτικών, συμβάλλει στην άνθηση ενός αστικού τοπίου βασισμένου σε απροσδόκητα δάνεια, οικειοποιήσεις και συμμαχίες, που ισοπεδώνουν ταξικές, ιδεολογικές και εθνικές διαφορές (Ong, 2011). Όπως επισημαίνει η Vanessa Watson (2009) στο άρθρο της “The planned city sweeps the poor away: Urban planning and 21st century urbanization”, αυτές οι πρακτικές αστικού σχεδιασμού, εκτός των άλλων, ενισχύουν τον κοινωνικό αποκλεισμό, περιθωριοποιώντας τις ευαίσθητες πληθυσμιακές ομάδες.

Οι διαδικασίες αυτές που αποκλείουν τελικά τους «μη-προνομιούχους», σχετίζονται με την προσπάθεια δημιουργίας «διεθνούς προφίλ» για την εκάστοτε ανερχόμενη μητρόπολη (Ong, 2011), χρησιμοποιώντας συχνά την αίγλη διασήμων αρχιτεκτόνων (“starchitects”, Ponzini, 2010). Σχεδιασμοί τύπου “carte blanche” με αφετηρία το παράδειγμα του Bilbao, συναντώνται σε πολλές χώρες (Polo, 2013, “Bilbao effect”). Οι τέτοιου τύπου ριζικοί μετασχηματισμοί μέσα από έργα ναυαρχίδες, είναι άρρηκτα συνδεδεμένοι με τη λογική του «μάρκετινγκ τόπου», διαμορφώνοντας πόλους έλξης διεθνούς εμβέλειας με στόχο την προσέλκυση επενδύσεων (Kaïka, 2010).

Οι λογικές αυτές σχεδιασμού εντοπίζονται και στις μετα-κομμουνιστικές χώρες και ειδικότερα στην περίπτωση της Μόσχας. Η διαφοροποίηση των προσεγγίσεων αυτών σε σύγκριση με το ιστορικό παρελθόν της αποτέλεσε έναυσμα για τη συγγραφή του παρόντος άρθρου. Στόχος του είναι να αναδείξει τις μεταβολές στις κατευθύνσεις χωρικού σχεδιασμού διαχρονικά, καταλήγοντας στο σήμερα, όπου σύγχρονες τάσεις περιλαμβάνουν τεχνολογίες αιχμής και «πράσινες λύσεις».

Μετά το πέρασμα από τη σοβιετική περίοδο, η πόλη ακολουθεί πια διεθνοποιημένες νόρμες σχεδιασμού που προσελκύουν επενδύσεις, παραμερίζοντας την ανάγκη ενίσχυσης περιοχών με ευαίσθητες πληθυσμιακές ομάδες. Ενδεικτικό της τάσης αυτής είναι το γεγονός, ότι εντοπίζεται σαφής διαφοροποίηση στις προτάσεις ανάπλασης περιοχών κατοικίας εντός ζωνών επενδυτικού ενδιαφέροντος, σε σχέση με εκείνες που βρίσκονται εκτός (Revzin, 2015). Σύμφωνα με τη συ-

ναφή βιβλιογραφία, η Μόσχα εμφανίζει σήμερα σημαντικές κοινωνικο-οικονομικές ανισότητες στη στέγαση. Αυτό σχετίζεται με τη φθορά του κτιριακού αποθέματος της σοβιετικής περιόδου, τις ελλείψεις σε υποδομές και τη δημιουργία σύγχρονων κτιρίων κατοικίας βασισμένων σε νέα πρότυπα, στη λογική των «πολυτελών κατοικιών» σε ζώνες στρατηγικού ενδιαφέροντος (Medvedkov et al., 2007).

Στο σημείο αυτό πρέπει να επισημανθεί το γεγονός, ότι η μελέτη του φαινομένου του κοινωνικού αποκλεισμού στη Μόσχα, αρχίζει να προσελκύει ερευνητικό ενδιαφέρον κατά τη μετα-κομμουνιστική περίοδο, συνδεδεμένο με την κοινωνική πόλωση που δημιουργήθηκε (Akhmetzyanova, 2015). Προγενέστερα, οι χωρο-κοινωνικές διαφοροποιήσεις στην πόλη της Μόσχας είχαν μελετηθεί στο πλαίσιο της ιστορικής συνέχειά τους, σαν φυσικό επακόλουθο του καταμερισμού της εργασίας, αλλά και της κατανομής των χρήσεων γης (Akhmetzyanova, 2015 αναφορά στους Rukavishnikov 1983; Trushkov 1983; Barbash 1986; Shulga, 1988). Το μοντέλο ανάπτυξης της πόλης κατά τη σοβιετική περίοδο κινούμενο σε εντελώς διαφορετική φιλοσοφία από τα αντίστοιχα του καπιταλιστικού κόσμου, στόχευε στην εξάλειψη των ανισοτήτων. Μετά την αλλαγή του πολιτικού συστήματος, πλήθος ερευνητών εμβαθύνει στις ριζικές αλλαγές που υπέστη η κοινωνική δομή της πόλης, δίνοντας έμφαση στον καθοριστικό ρόλο που έπαιξαν οι όμιλοι επιχειρήσεων, οι οποίοι επανακαθόρισαν το χαρακτήρα του κέντρου της πόλης, επηρεάζοντας και την νέο-αναδυόμενη αγορά ακινήτων (Mozolin, 1994 και Vendina, 1997). Στη συνέχεια του άρθρου, η περιγραφή του κρίσιμου χαρακτήρα κάθε περιόδου στο πρώτο σκέλος, αλλά και η παρουσίαση ορισμένων σύγχρονων τάσεων στο δεύτερο, αναδεικνύει το διαφορετικό χαρακτήρα κάθε εποχής, ο οποίος έχει αφήσει το αποτύπωμά του πάνω στην πόλη. Η παρουσίαση των ιδιαίτερων χαρακτηριστικών κάθε χρονικής περιόδου που ακολουθεί, συμβάλλει στην κατανόηση της σημερινής φυσιογνωμίας της. Τα έργα ανάπτυξης που παρουσιάζονται στο τελευταίο κεφάλαιο του άρθρου, δεν δηλώνουν μόνο την προσπάθεια για αστική αναβάθμιση, αλλά κυρίως την πρόθεση να εκφραστεί το σύγχρονο «παγκοσμιοποιημένο» προφίλ της πόλης στη διεθνή σκηνή. Πρόκειται για περιοχές επενδυτικού ενδιαφέροντος οι οποίες εντάσσονται σε ειδικά πλαίσια αναβάθμισης σε αντίθεση με

εκείνες, που αν και αντιμετωπίζουν προβλήματα, βρίσκονται εκτός του αναπτυξιακού σχεδιασμού.

II. Μεθοδολογικές επιλογές

Χωρικό πεδίο διερεύνησης αποτελεί η πόλη της Μόσχας, όπως σταδιακά εξελίχθηκε στην παγκόσμια πόλη που γνωρίζουμε σήμερα. Η δομή του άρθρου διακρίνεται σε δύο σκέλη. Το πρώτο περιγράφει το διαχρονικά κεντρικό χαρακτήρα της πόλης και εμβαθύνει στις διαφορετικές προσεγγίσεις χωρικού σχεδιασμού από τον 16ο αιώνα μέχρι σήμερα. Το δεύτερο εστιάζει σε σύγχρονες προτάσεις ανάπτυξης ως απόρροια των “market-oriented” πολιτικών.

Το πρώτο κομμάτι της ανάλυσης εμβαθύνει, λοιπόν, στην περιγραφή της διαδρομής των κατευθύνσεων χωρικού σχεδιασμού για την πόλη της Μόσχας, συσχετίζοντάς τις με το κοινωνικο-πολιτικό σύστημα μέσα στο οποίο γεννήθηκαν και εφαρμόστηκαν. Η επισκόπηση της πολεοδομικής της μετεξέλιξης διακρίνεται σε τρεις φάσεις, για τις ανάγκες του παρόντος άρθρου.

Από το πρώτο πολεοδομικό σχέδιο έως το 1917, από το 1917 έως το 1991 και από το 1991 έως σήμερα. Οι διαφορές στις επιλογές σχεδιασμού στις τρεις αυτές περιόδους αποτυπώνονται στη φυσιογνωμία και τον ιστό της πόλης και είναι σε μεγάλο βαθμό ορατές έως και σήμερα. Ειδικότερα οι μετασχηματισμοί της πόλης κατά τη σοβιετική περίοδο¹ και οι αλλαγές γύρω από το χαρακτήρα της επηρέασαν καταλυτικά την ταυτότητά της και παρά τις όποιες μεταβολές, ο απόηχός τους φθάνει έως σήμερα. Για την περίοδο αυτή, η ανάλυση είναι πιο εκτενής, λόγω της σημασίας της τόσο για την ίδια την πόλη, όσο και για το γενικότερο προβληματισμό σχετικά με τον πολεοδομικό σχεδιασμό στον 20ό αιώνα. Το υπόβαθρο που δημιούργησε η περίοδος αυτή σε χωρο-κοινωνικό επίπεδο, αποτελεί σημαντική παρακαταθήκη για την πόλη και τους κατοίκους της. Υπό το πρίσμα αυτό, η παρούσα εργασία, λαμβάνει υπόψη την αμφίδρομη σχέση κοινωνικού και γεωγραφικού χώρου, καθώς και το ότι ο χώρος βρίσκεται διαρκώς σε διαδικασίες γίνεσθαι, θέσεις που έχουν υποστηριχθεί από πλήθος επιστημόνων (Μάσσευ, 2001). Οι αλλαγές σε κοινωνικο-πολιτικό επίπεδο υπαγορεύουν αλλαγές στις επιλογές σχεδιασμού χώρου, όπως αναδεικνύεται από τη διαδρομή της πόλης στις διάφορες περιόδους.

Το δεύτερο κομμάτι εστιάζει στη σύγχρονη παγκοσμιοποιημένη πραγματικότητα, όπου η Μόσχα προσπαθεί να συστήσει εκ νέου τον εαυτό της στη διεθνή σκηνή, ακολουθώντας εκτός των άλλων και περιβαλλοντικές πολιτικές, τεχνολογίες αιχμής και «έξυπνα υλικά». Επιλέχθηκαν δύο χαρακτηριστικά παραδείγματα τέτοιων έργων, τα οποία χωροθετούνται σε κομβικά σημεία του ιστού και εκφράζουν τις νέες αυτές τάσεις. Η διερεύνηση περιλαμβάνει μελέτη της συναφούς βιβλιογραφίας για κάθε χρονική περίοδο, επεξεργασία αρχειακού υλικού για τη σοβιετική περίοδο από τη βιβλιοθήκη του Ινστιτούτου Πούσκιν Αθήνας, στοιχεία πρόσφατων δημοσιεύσεων, λαμβάνοντας υπόψη το state-of-the art, καθώς και υλικό από την παρουσία της Ρωσίας στη Μπιενάλε Βενετίας 2014. Τα στοιχεία αυτά συνθέτουν τη διαχρονική αναπτυξιακή διαδρομή της Μόσχας, η οποία κατέχει πια μια σημαντική θέση στον κατάλογο των παγκόσμιων πόλεων.

II. Ο ρόλος της Μόσχας ως διαχρονικό κέντρο εξέλιξεων

Η Μόσχα λειτουργεί διαχρονικά, ως πολιτικό, διοικητικό, οικονομικό και πολιτιστικό κέντρο, στο πλαίσιο διαφορετικών κοινωνικο-πολιτικών συστημάτων. Τόσο στην τσαρική Ρωσία, όσο και στην πρώην Σοβιετική Ένωση, η Μόσχα αποτελούσε σημαντικό κέντρο, υποστηριζόμενο από μικρότερες πόλεις δορυφόρους, αναφερόμενο σε διαφορετικές περιφέρειες κατά περίπτωση (Khromov, 1981). Ειδικότερα σήμερα, ο κεντρικός χαρακτήρας της παραμένει αναλλοίωτος, ενισχυόμενος συνεχώς από πολιτικές που την εισάγουν δυναμικά, στη διεθνή καπιταλιστική σκηνή (Loughlin, 2006). Σύγχρονες τάσεις σχεδιασμού βάση «δυστικών προτύπων», «πράσινη ανάπτυξη» και νέες τεχνολογίες, εμπλουτίζουν τη σύγχρονη ατζέντα αστικού σχεδιασμού, με σημαντικές επιπτώσεις στη φυσιογνωμία της πόλης. Η σύντομη ιστορική αναδρομή που ακολουθεί αναδεικνύει τον καίριο ρόλο της από την αρχή της δημιουργίας της έως και σήμερα.

Η πρώτη αναφορά στην πόλη της Μόσχας χρονολογείται γύρω στο 1147. Ιδρυτής της πόλης θεωρείται ο πρίγκιπας Yuri Dolgoruki (Khromov, 1981). Ήδη από το 1328, η Μόσχα λειτουργούσε ως κέντρο για τις γύρω περιοχές, αποτελώντας την πρωτεύουσα του κρά-

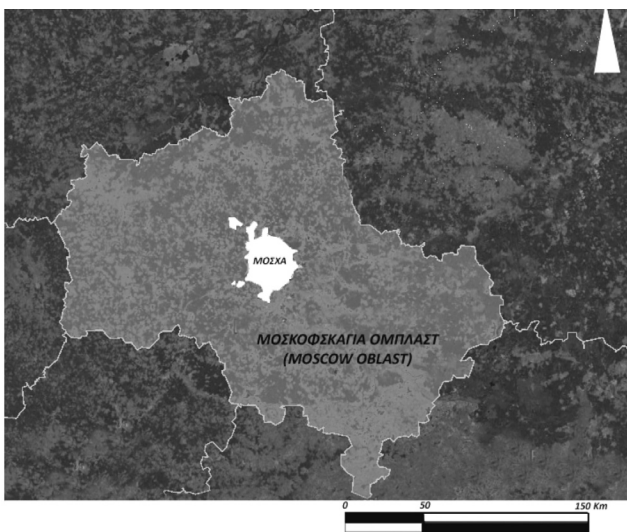
τους μέχρι το 1713, όταν ο Μέγας Πέτρος μετέφερε το πολιτικό κέντρο στην Αγ. Πετρούπολη (Ένωση Αρχιτεκτόνων ΕΣΣΔ, 1985). Από τον 16ο αιώνα, η Μόσχα αποτελούσε σημαντικό πολιτιστικό, εκπαιδευτικό και διοικητικό κέντρο. Από το 1564, λειτουργούσε στην πόλη τυπογραφείο, ενώ κατά τον 18ο και 19ο αιώνα, ιδρύθηκαν ανώτατα εκπαιδευτικά ιδρύματα² (Khromov, 1981). Τον 18ο αιώνα, είχε έκταση 2.000 εκτάρια και θεωρούνταν μία από τις σημαντικότερες πόλεις της εποχής (Ένωση Αρχιτεκτόνων ΕΣΣΔ, 1985). Στα τέλη του 19ου αιώνα, λειτουργεί ως σημαντικό εμπορικό και βιομηχανικό κέντρο (Khromov, 1981).

Το 1918 η Μόσχα γίνεται η πρωτεύουσα της σοβιετικής Ρωσίας και το 1922 η πρωτεύουσα της ΕΣΣΔ. Μετά την περίοδο της στασιμότητας³ όσον αφορά τα έργα υποδομής και τα σχέδια ανάπτυξης, ανοίγει ένα νέο κεφάλαιο στην εξέλιξη της πόλης (Ένωση Αρχιτεκτόνων ΕΣΣΔ, 1985). Ειδική έμφαση δόθηκε στον προγραμματισμό με στόχο την πολεοδομική ανασυγκρότησή της. Κατά την περίοδο αυτή, η κυριαρχία της εκφραζόταν μέσα από τη χωροθέτηση κυβερνητικών υπηρεσιών, την εμπλοκή της στις διαδικασίες διανομής αγαθών, τον τομέα του πολιτισμού και της εκπαίδευσης, αλλά κυρίως από τη βιομηχανική της παραγωγή (Jenni, 2006). Η ενίσχυση του «κεντρικού» χαρακτήρα της, εκτός των άλλων, πραγματοποιήθηκε και μέσα από σημαντικά αρχιτεκτονικά έργα, πολεοδομικές προτάσεις και έργα υποδομής (Ένωση Αρχιτεκτόνων ΕΣΣΔ, 1985).

Οι ριζικές κοινωνικο-πολιτικές αλλαγές στις αρχές της δεκαετίας του 1990 οδήγησαν στο σχηματισμό του ρωσικού κράτους όπως το γνωρίζουμε σήμερα. Σύμφωνα με τη συναφή βιβλιογραφία (Stadelbauer, 2006) η Μόσχα συνεχίζει να διατηρεί κύρος και ισχύ, παρά τον μεταβατικό χαρακτήρα της περιόδου. Οι μεταβολές στη λειτουργική σημασία της εκφράστηκαν κατά κύριο λόγο στον τριτογενή τομέα παραγωγής. Παρόλα αυτά, στα τέλη της δεκαετίας του 1990 το 80% των οικονομικών συναλλαγών στη Ρωσία πραγματοποιούνταν μέσω Μόσχας. Ξεπερνώντας τη νομισματική κρίση της 17ης Αυγούστου του 1998, η πόλη εδραιώνεται ξανά στην εθνική και διεθνή τραπεζική σκηνή (Stadelbauer, 2006). Ειδικότερα, τα τελευταία χρόνια η Μόσχα συγκεντρώνει το 40-60% των ξένων επενδύσεων της Ρωσίας (Medvedkov et al., 2007).

Οι κατευθύνσεις σχεδιασμού του Συντάγματος του 1993, συνέβαλαν προς την κατεύθυνση αυτή. Περιλάμβαναν τη συγκέντρωση των διοικητικών δραστηριοτήτων, του ξένου εμπορίου και των τραπεζικών ομίλων εντός της πόλης, καθώς και των Μέσων Μαζικής Ενημέρωσης. Προέβλεπαν τη χωροθέτηση χρήσεων έρευνας και τεχνολογίας (R and D departments) σε συσχετισμό με κρατικά ιδρύματα, συνδεδεμένα με διοικητικά όργανα και υπηρεσίες (Stadelbauer, 2006). Παράλληλα, η έμφαση που δόθηκε στον τομέα των υποδομών εντός της πόλης, συνέβαλε στη σταδιακή βελτίωση της ποιότητας ζωής, σε σχέση με άλλες ρωσικές πόλεις.

Έτσι τη δεκαετία του 1990, η πόλη καταγράφεται ως «μεγάπολη» παρά το γεγονός, ότι οι κυρίαρχες διαδικασίες αστικοποίησης ακολούθησαν διαφορετικά μονοπάτια εξέλιξης, σε σχέση με τις αντίστοιχες πόλεις της βόρειας Ευρώπης και των ΗΠΑ (Stadelbauer, 2006). Το πληθυσμιακό μέγεθος των 8 εκατομμυρίων κατοίκων, το οποίο σύμφωνα με τη βιβλιογραφία λειτουργεί ως ένας από τους προσδιοριστικούς παράγοντες των megacities, βρίσκεται αντιστοιχίες στην περίπτωση της Μόσχας, παρά τις αυξομειώσεις πληθυσμού κυρίως στις αρχές της δεκαετίας του 1990. Στις σύγχρονες αξιολογήσεις, η Μόσχα κατέχει μια σημαντική θέση στον κατάλογο των παγκόσμιων πόλεων (Taylor, 2000 και Gritsai, 1997) αποτελώντας σημαντικό οικονομικό κόμβο διασυνοριακών συναλλαγών.



Εικόνα 1: Η περιοχή της πόλης της Μόσχας και της διοικητικής περιφέρειας στην οποία ανήκει. Αεροφωτογραφία υπόβαθρο google earth, ίδια επεξεργασία.

Όσον αφορά τα πληθυσμιακά μεγέθη, η απογραφή του 2010, βρίσκει την πόλη με 11,5 εκατομμύρια κατοίκους, ενώ η επέκταση των 2.511 τετραγωνικών χιλιομέτρων., που έγινε το 2012, πρόσθεσε 233.000 νέους κατοίκους στα όριά της⁴. Σήμερα είναι η βορειότερη «παγκόσμια πόλη», με 4.581 κατοίκους ανά τετραγωνικό χιλιόμετρο., σύμφωνα με στοιχεία του 2014. Η διοικητική δομή της απαρτίζεται από 12 περιφέρειες, οι οποίες υποδιαιρούνται σε 123 υποενοότητες. Ο πληθυσμός της εμφανίζει αυξητικές τάσεις, σύμφωνα με αναφορά του *World Population Review*. Έτσι, ο σχεδιασμός χώρου καλείται σήμερα πέραν όλων των άλλων να αντιμετωπίσει και την πληθυσμιακή αύξηση, με τη συνακόλουθη επέκταση των ορίων της πόλης.

III. Διαδρομές χωρικού σχεδιασμού

A. Από τα πρώτα πολεοδομικά σχέδια έως το 1917⁵

Σύμφωνα με συναφείς πηγές⁶ από τον 16ο αιώνα, εντοπίζονται σχέδια πόλης για τη Μόσχα. Μια σειρά επιλογών, όπως περιγράφεται πιο κάτω, θέτει τις βάσεις για την πολεοδομική ανάπτυξη της πόλης ήδη από τον 17ο αιώνα. Συγκεκριμένες σχεδιαστικές επιλογές εκφρασμένες μέσα από διατάγματα ή πολεοδομικά σχέδια, οριοθέτησαν χρήσεις γης, επέκταση ιστού και τρόπους δόμησης, με συγκροτημένο τρόπο. Αξιοσημείωτο είναι το γεγονός, ότι οι πρώτες γεωμετρικές χαράξεις διατηρήθηκαν διαχρονικά αντανακλώντας τον κεντρικό χαρακτήρα της πόλης, μέσα από το ακτινοκεντρικό σύστημα σχεδίασης.

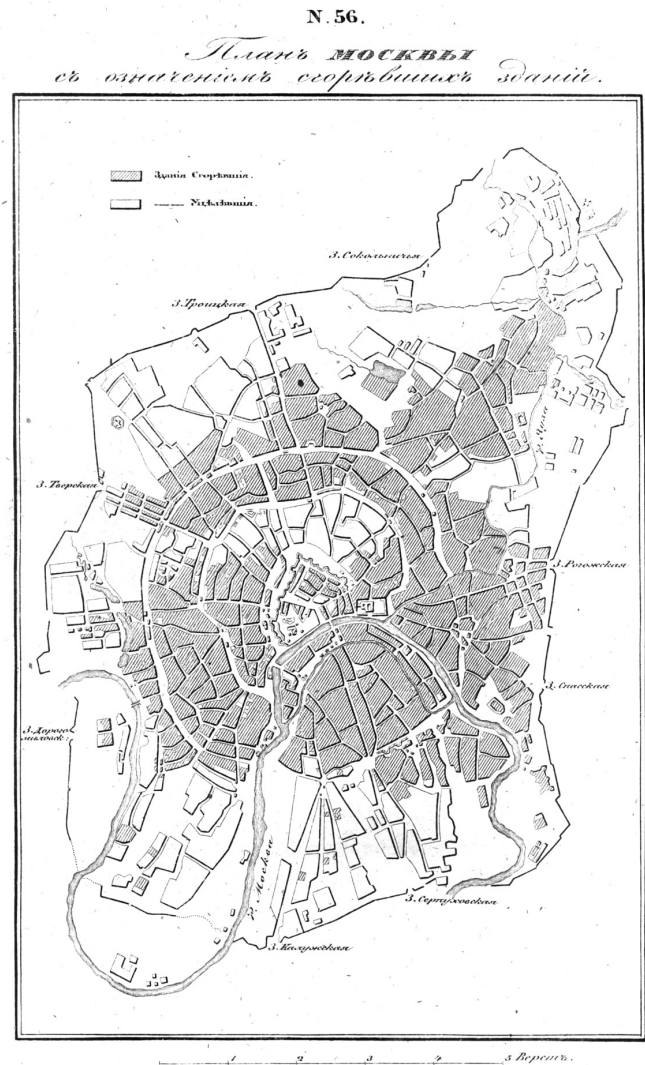
Το πρώτο πολεοδομικό σχέδιο της Μόσχας χρονολογείται στα 1596-1597, την περίοδο του τσάρου Boris Godunov. Το σχέδιο αυτό αποτέλεσε τη βάση για επόμενα που ακολούθησαν κατά το 17ο αιώνα. Η ενίσχυση της κυριαρχίας της πόλης, όπως περιγράφηκε σε προηγούμενο κεφάλαιο, εκφράστηκε μέσα από τις κατευθύνσεις των σχεδίων έως και το 1713, χρονιά που πραγματοποιήθηκε η μεταφορά του πολιτικού κέντρου στην Αγία Πετρούπολη (Χιούζ, 1998). Η περίοδος του Μεγάλου Πέτρου επηρέασε σημαντικά την φυσιογνωμία της πόλης τόσο λόγω της έμφασης που δόθηκε στην Αγία Πετρούπολη όσο και λόγω διαταγμάτων που επηρέασαν τους τρόπους δόμησης, αλλά και το ρόλο των αρχιτεκτόνων στο σχεδιασμό και ανέγερση κτιρίων (Khrumov, 1981). Ουσιαστικά στην πρώτη αυτή

περίοδο, μπορούμε να διακρίνουμε μια σημαντική τομή λόγω της πολιτικής του Μεγάλου Πέτρου (Χιούζ, 1998). Η μεταφορά της πρωτεύουσας στην Αγία Πετρούπολη (1713-1918) δήλωνε την πρόθεση κυριαρχίας του στις περιοχές της Βαλτικής αλλά και τη διάθεση για ανοιχτή αλληλεπίδραση με τη «δύση». Στο πλαίσιο αυτό, η ίδρυση ανώτατων εκπαιδευτικών ιδρυμάτων στη Μόσχα την περίοδο αυτή αποτελεί έκφραση της μεταρρυθμιστικής του πολιτικής (Χιούζ, 1998).

Παρά την έμφαση που δόθηκε στην Αγία Πετρούπολη, ο χωρικός σχεδιασμός στη Μόσχα συνεχίζει να εκφράζεται μέσα από πληθώρα σχεδίων, τα οποία αν και δεν είχαν την ισχύ νομοθετήματος με τη σημερινή έννοια, εντούτοις όριζαν το πλαίσιο εξέλιξης του αστικού ιστού (Golubchikov, 2004). Η προσπάθεια διατύπωσης κατευθύνσεων σχεδιασμού, συμβατών με την πραγματική ζωή στην πόλη, αντικατοπτρίζεται μέσα από προσπάθειες, όπως το σχέδιο του 1739 που βασιζόταν σε έρευνα χρήσεων γης, η οποία υλοποιήθηκε από τον Ivan Michurin. Το εγχείρημα αυτό αποτέλεσε την πρώτη απόπειρα εναρμόνισης χωρικού σχεδιασμού με τις πραγματικές ανάγκες της πόλης και των κατοίκων της⁷.

Κομβικό σημείο το έτος 1762, όπου δημιουργείται η «Επιτροπή Δόμησης» για τη Μόσχα και την Αγία Πετρούπολη. Την επόμενη χρονιά επιβάλλεται η εκπόνηση σχεδίων για όλες της πόλεις της Ρωσίας. Ακολουθεί η ίδρυση του ειδικού τμήματος «Πολεοδομικού Σχεδιασμού και Κατασκευών» το 1774. Την επόμενη χρονιά εντοπίζεται το πιο σημαντικό ίσως σχέδιο πόλης για τη Μόσχα, το οποίο ακολούθησε μετά από τις δραματικές επιπτώσεις των πυρκαγιών κατά το 1773⁸. Το σχέδιο αυτό βασίστηκε σε προηγούμενη απόπειρα του 1763. Πληθώρα άλλων σχεδίων ακολούθησαν την τελευταία δεκαετία της περιόδου της Μεγάλης Αικατερίνης. Ειδικότερα, το 1796 δημοσιεύεται το σχέδιο πόλης του 1792 μαζί με βιβλίο-θεωρητική υποστήριξη του σχεδίου. Το 1812, την περίοδο κατάληψης της Μόσχας από τον Ναπολέοντα, καταστράφηκε το μεγαλύτερο τμήμα των παλαιών ξύλινων κατασκευών της πόλης, λόγω πυρκαγιάς. Την επόμενη χρονιά η Επιτροπή Δόμησης ξεκίνησε τις εργασίες ανασυγκρότησης του τμήματος αυτού της πόλης⁹.

Μέσα από πλήθος σχεδίων που άλλοτε εφαρμόστηκαν και άλλοτε όχι, η Ρωσία στο σύνολό της αποτελεί ένα από τα σημαντικότερα «πολεοδομικά εγχειρήματα», ιδιαίτερα μετά το 1914 (Mulazzani, 2014).



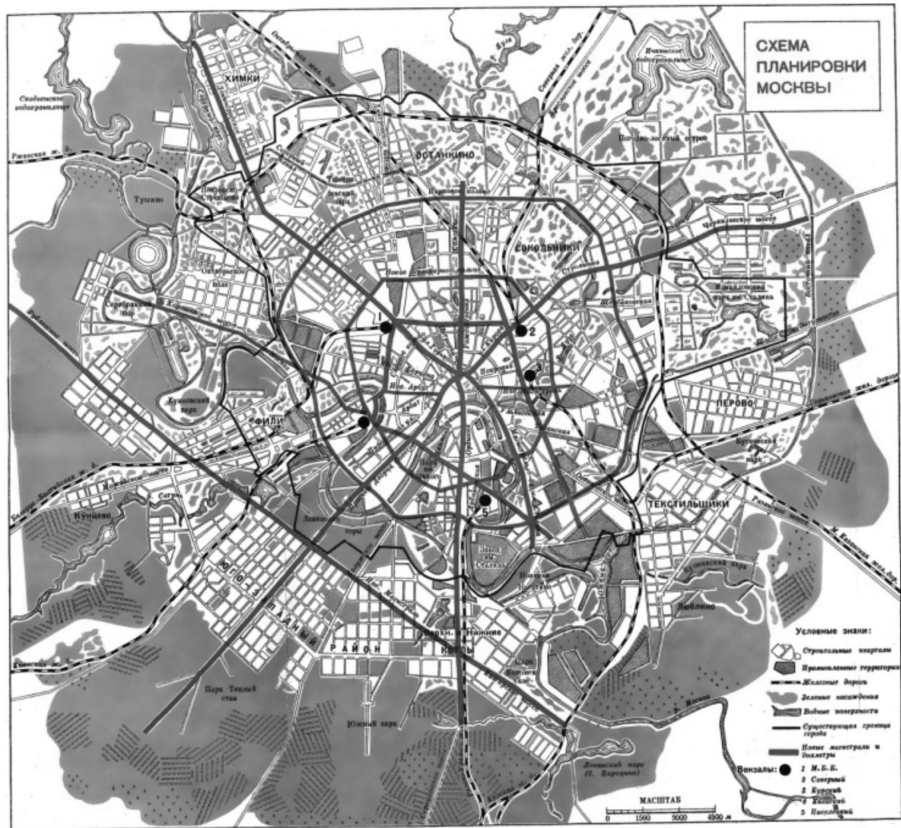
Χάρτης 2: Χάρτης Μόσχας 1812, με απεικόνιση των καταστροφών από την πυρκαγιά (τμήμα χάρτη με διαγράμμιση) πηγή: <http://map.etomesto.ru/base>

Δεκαετίες πολεοδομικού και αρχιτεκτονικού πειρατισμού, παρήγαγαν λύσεις για μία ευρεία γκάμα δημογραφικών αναγκών, μέσα σε διαφορετικά κοινωνικοπολιτικά συστήματα (Baratta, 2014). Σημαντική τομή στη χωρο-κοινωνική εξέλιξη της πόλης αποτέλεσε η Οκτωβριανή Επανάσταση, η οποία σηματοδότησε μια νέα περίοδο με διαφορετικά οράματα ως προς το ρόλο της πόλης και τους τρόπους ζωής που αναπτύσσονται μέσα σε αυτή, η οποία παρουσιάζεται στο κεφάλαιο που ακολουθεί.

Β. Η σοβιετική περίοδος (1917-1991)

Η αλλαγή του κοινωνικο-πολιτικού συστήματος το 1917 ανοίγει ένα νέο κεφάλαιο στην πολεοδομική ιστορία της πόλης, αλλά και στους προβληματισμούς γύρω από τον πολεοδομικό σχεδιασμό του 20ού αιώνα. Έτος εκκίνησης της σοβιετικής πολεοδομίας θεωρείται το 1918, όταν η γη με διάταγμα περιήλθε στην κυριότητα του κράτους (Παπαδοπούλου, 1995), δίνοντας τη δυνατότητα πλήρους εφαρμογής των σχεδίων γύρω από τη σοβιετική πόλη. Με επιρροές από το κίνημα της «Νέας Αρχιτεκτονικής» που εμφανίστηκε την περίοδο αυτή στην Ευρώπη, οι σοβιετικοί πολεοδόμοι διατυπώνουν τις δικές τους ιδέες, δίνοντας έμφαση στον κοινωνικό χαρακτήρα της πόλης (Βαΐου κ.ά., 2012). Τα κινήματα της περιόδου¹⁰ έρχονται σε δημιουργική αλληλεπίδραση μεταξύ τους, διαμορφώνοντας ένα πλούσιο πεδίο πειραματισμών γύρω από τα ζητήματα πολεοδομικού και αρχιτεκτονικού σχεδιασμού. Πρακτικές όπως η κολεκτιβοποίηση της γης, η κατάργηση της ατομικής ιδιοκτησίας, η συλλογική κατοίκηση, κατέχουν καίριο ρόλο στις νέες κατευθύνσεις σχεδιασμού (Βαΐου κ.ά., 2012).

Τα σχέδια που εκπονήθηκαν την περίοδο αυτή για τη Μόσχα, στόχευαν στο να εδραιώσουν την πόλη ως το κέντρο της Σοβιετικής Ένωσης (Jenni, 2006). Κάτω από την επιρροή του Καθηγητή Boris Sakulin, σχεδιάστηκε η Μόσχα ως ένας πυρήνας οικονομικού κέντρου, ο οποίος περιλάμβανε τρεις οικιστικούς ομόκεντρους κυκλικούς δακτυλίους. Το Κρεμλίνο και οι πρώτοι δύο δακτύλιοι ήταν διαχωρισμένοι με ενδιάμεσες πράσινες ζώνες στη λογική του “green belt». Στη συνέχεια, συμπλήρωση του σχεδίου αυτού προέβλεπε την επέκταση της πόλης κατά 120 χιλιόμετρα προς κάθε κατεύθυνση, σύμφωνα με τις προτάσεις του Καθηγητή S. Shestakov, την περίοδο 1921-1925. Το 1918, η ίδρυση του «Γραφείου Σχεδιασμού Κεντρικής Μόσχας και Προαστίων» ασχολήθηκε



Χάρτης 3: Σχέδιο πολεοδομικής ανασυγκρότησης Μόσχας, 1931.
 Πηγή: <http://map.etomesto.ru/base>

με τη λεπτομερή σχεδίαση της «Νέας Μόσχας» με τη βοήθεια σημαντικών αρχιτεκτόνων, όπως οι Ivan Zholtovsky και Alexei Shchusev¹¹ (Mulazzani, 2014).

Το πρώτο σχέδιό τους, αν και φιλόδοξο, δεν κατόρθωσε να υλοποιηθεί, διότι δεν έλαβε επίσημη έγκριση από την κυβέρνηση, αφού θεωρήθηκε πως δεν κάλυπτε τις πραγματικές ανάγκες της πόλης. Έτσι, η σοβιετική Κυβέρνηση αποφάσισε να πραγματοποιήσει διεθνή διαγωνισμό για το καλύτερο πολεοδομικό σχέδιο, στον οποίο συμμετείχαν σημαντικοί αρχιτέκτονες της εποχής. Ενδεικτικά αναφέρονται οι: G. Krasin, G. Mayer, V. Kratyuk, οι VOPRA Ρωσική Ομάδα νέων «Proletarian Architects» (Baburov, Karpov, Kychakov, Vasilyev, Fridman), N. Ladovsky, E. May, S. Gorny, Le Corbusier κ.ά (Jenni, 2006). Ιδιαίτερα σημαντική ήταν η εμπλοκή του Le Corbusier, του οποίου πειραματισμοί πάνω στην πολεοδομική ανασυγκρότηση της Μόσχας οδήγησαν στη δημιουργία του έργου του “Radiant City” (Cohen, 1996). Παρά το γεγονός ότι το συγκεκριμένο έργο του αντιμετώπισε σκληρή κριτική (Στιβενσον, 2007), κατέχει σημαντική θέση στο πεδίο των

πολεοδομικών πειραματισμών. Μετά από συνεδριάσεις της Κεντρικής Επιτροπής του Κομμουνιστικού Κόμματος, αποφασίστηκε το πλαίσιο πολεοδομικής αναδιοργάνωσης της πρωτεύουσας την περίοδο 1931-1935.

Το γενικό σχέδιο της Μόσχας του 1935 θεωρήθηκε ως μία προσπάθεια ενίσχυσης του κεντρικού ρόλου της πόλης, εστιάζοντας κυρίως στον τομέα της πολιτικής εξουσίας. Οι γεωμετρικές χαράξεις με τους κυκλικούς δακτυλίους αποτελούν, τελικά, μια κυριολεκτική αναπαράσταση της «κεντρικότητας», την οποία ενίσχυσαν οι ακτινωτές μνημειώδεις οδοί. Παράλληλα, η παρουσία του Lazar M. Kaganovich, ο οποίος διετέλεσε Γενικός Γραμματέας του Κομμουνιστικού Κόμματος στη Μόσχα, οδήγησε τα πολεοδομικά σχέδια σε μια πιο «ρεαλιστική» οδό, απομακρύνοντας τις παλαιότερες *avant-garde* προσεγγίσεις (Jenni, 2006).

Η ομιλία του στο 16ο συνέδριο της Κεντρικής Επιτροπής του Κόμματος θεωρείται ως ένα σημαντικό κείμενο για τον πολεοδομικό σχεδιασμό, πέρα από τις πολιτικές του διαστάσεις (Jenni, 2006). Ο τρόπος με τον οποίο συνδέεται η πολιτική με την αρχιτεκτονική και τον χωρικό σχεδιασμό στην ομιλία αυτή, καθόρισε τις κατευθύνσεις σχεδιασμού στη Σοβιετική Ένωση για πολλές δεκαετίες (Jenni, 2006). Υπό το πρίσμα αυτό, ο σχεδιασμός χώρου παρουσιάστηκε ως ένα σημαντικό εργαλείο εφαρμογής κοινωνικο-πολιτικών οραμάτων στον πραγματικό χώρο ζωής των κατοίκων. Η προσέγγιση αυτή συχνά συναντάται στη βιβλιογραφία ως «ολιστική»,¹² η οποία θα είχε εφαρμογή στο σχέδιο του 1935 για τη Μόσχα (Jenni, 2006).

Δίνοντας έμφαση στα κρίσιμα ζητήματα της περιόδου, ο Kaganovich έκανε ειδική μνεία στο ζήτημα της στέγασης, προτείνοντας ανέγερση νέων συγκροτημάτων κατοικιών. Βασικό μέλημα αποτέλεσε η δημιουργία προτύπου μονάδας κατοικίας, «το διαμέρισμα του εργάτη», όπως χαρακτηριστικά αναφέρεται, όπου θα διερευνώνταν οι βέλτιστες λύσεις οδηγώντας στην τυποποίηση των κατασκευών. Επιπρόσθετα σε αυτό, επεσήμανε την ανάγκη προσαρμογής των κατασκευών και των χρήσεων στο ισχύον κοινωνικο-πολιτικό μοντέλο, τονίζοντας την ανάγκη για χώρους που θα λειτουργούσαν ως «συλλογικές κουζίνες», μονάδες φροντίδας βρεφών και νηπίων, χώρους συλλογής και καθαρισμού ενδυμάτων κ.ά. Ανάλογη έμφαση έδωσε και στον τομέα των τεχνικών υποδομών με σημαντικότερη πρό-

ταση τη δημιουργία υπογείου συστήματος μεταφορών (Ένωση Αρχιτεκτόνων ΕΣΣΔ, 1979).

Το όραμά του για το χωρικό σχεδιασμό, εντασσόταν στο τρίπτυχο που περιλάμβανε: αλλαγή του τρόπου ζωής, αλλαγή στη φιλοσοφία για το σχεδιασμό χώρου και την κατανομή των χρήσεων, επέκταση των υφιστάμενων πόλεων και πιθανή δημιουργία νέων. Ειδικότερα, πρότεινε την ομοιόμορφη κατανομή των βιομηχανικών χρήσεων ώστε να εξαλειφθεί η διαφοροποίηση πόλης-υπαίθρου (Jenni, 2006). Συνεχίζοντας το συλλογισμό αυτό, σημειώνει πως η εξισορρόπηση των διαφορών θα πραγματοποιηθεί μέσα από την πολιτιστική, εκπαιδευτική, οικονομική αναβάθμιση των περιοχών της υπαίθρου. Η γενικότερη προσέγγιση σχεδιασμού ως προς τη σχέση πόλης-υπαίθρου διαφοροποιείται σημαντικά κατά τη σοβιετική περίοδο, οδηγώντας σε νέα μοντέλα αστικοποίησης¹³ (Jaques, 2014). Ως προς το μέγεθος της πόλης απομακρύνεται από τα καπιταλιστικά πρότυπα πόλεων των ΗΠΑ και θέτει πληθυσμιακούς περιορισμούς στην ανάπτυξη της Μόσχας από 2 έως 5 εκατομμύρια κατοίκους.

Η γενικότερη φιλοσοφία σχεδιασμού, αντιμετώπιζε την πόλη ως ενότητα-ολότητα και όχι ως συναρμογή επιμέρους κατασκευών. Αν και επιλέχθηκε ο σχεδιασμός σε επιμέρους χωρικές ενότητες των 15 εκταρίων, οι οποίες λειτουργούσαν ως πρότυπες αστικές χωρικές μονάδες,¹⁴ δόθηκε βαρύτητα στη συνολική αλληλεπίδραση των μονάδων αυτών, οι οποίες τελικά συνθέταν το σύνολο της πόλης (Jenni, 2006). Οι μονάδες αυτές λειτουργούσαν και ως πόλεις μέσα στην πόλη, διαθέτοντας όλες τις απαραίτητες κοινωνικές και τεχνικές υποδομές για τη λειτουργία τους (Ένωση Αρχιτεκτόνων ΕΣΣΔ, 1979).

Οι εργασίες για την υλοποίηση του πολεοδομικού σχεδίου του 1935, διακόπηκαν την περίοδο 1941-1945 κατά τη διάρκεια του Β' Παγκοσμίου Πολέμου. Το 1951 η κυβέρνηση υιοθέτησε ένα δεκαετές πρόγραμμα για την ανασυγκρότηση της Μόσχας, υπό την επίβλεψη του αρχιτέκτονα Dmitry Chechulin. Το πρόγραμμα αυτό αντλούσε στοιχεία από το σχέδιο του 1935, έχοντας επιπλέον καινοτόμες προτάσεις με στόχο την ουσιαστική αναβάθμιση της ποιότητας ζωής στην πόλη. Οι προτάσεις αυτές κατά κύριο λόγο αφορούσαν τη χάραξη των κύριων οδικών αρτηριών, τις εισόδους στην πόλη, τον καθορισμό προστατευόμενων περιοχών. Επιπρόσθετα, το πρόγραμμα αυτό μεριμνούσε για την ει-

σαγωγή σύγχρονων μεθόδων δόμησης στις κατασκευές μέσα από τοποθετήσεις, που εκφράστηκαν στο εθνικό συνέδριο του 1954. Η μετάβαση στις νέες μεθόδους κατασκευής περιλάμβανε τυποποίηση και ορθολογικοποίηση των σχεδιαστικών προσεγγίσεων.

Το 1960 ξεκίνησε μία σπουδή πάνω στη διερεύνηση της δυνατότητας υλοποίησης ενός σχεδίου που θα περιλάμβανε επέκταση της πόλης, ώστε να συνδέσει όλες τις χωρικές ενότητες μέσα στον κυκλικό δακτύλιο MKAD (Rudolph et al., 2005). Η μελέτη αυτή εγκρίθηκε το 1966, σηματοδοτώντας μια δεκαετή περίοδο ανασυγκρότησης της Μόσχας, που ουσιαστικά αποτελούσε το πρώτο στάδιο υλοποίησης του «Νέου Σχεδίου Πολεοδομικής Ανάπτυξης». Το 1971 διαμορφώθηκε το πλαίσιο πολεοδομικού σχεδιασμού για την περίοδο 1985-1990, συμπεριλαμβάνοντας προβλέψεις ως προς την επέκταση της πόλης και τα πληθυσμιακά μεγέθη έως το 2000. Ο σχεδιασμός εστίαζε στην αναβάθμιση περιοχών εντός του δακτυλίου MKAD, προβλέποντας και επιλεγμένες περιοχές επέκτασης της πόλης εκτός των ορίων του. Η αλλαγή του πολιτικού καθεστώτος στις αρχές του 1990 οδήγησε σε διαφορετική οδό τις προσεγγίσεις σχεδιασμού, απομακρύνοντάς τις από το όραμα για τη σοβιετική πόλη, όπως παρουσιάζεται στο κεφάλαιο που ακολουθεί.

Γ. Από τη δεκαετία του 1990 έως και σήμερα

Οι κοινωνικο-πολιτικές αλλαγές και η οικονομική αστάθεια της δεκαετίας του 1990 έθεσαν σε νέα τροχιά τους στόχους του πολεοδομικού σχεδιασμού. Η μεταβολή της σχέσης πολιτικού συστήματος-αγοράς, επηρέασε την εξέλιξη της πόλης (Pagonis, 2000). Έτσι, πέρα από τη βελτίωση των όρων διαβίωσης, ο σχεδιασμός πια στοχεύει στην αποκατάσταση της αίγλης της Μόσχας και τη σύνδεσή της με τις διεθνείς αγορές (Pagonis, 2000). Η μετα-κομμουνιστική αυτή «μεγάπολη» διαφέρει σημαντικά σε σχέση με αντίστοιχες της βόρειας Ευρώπης και των ΗΠΑ, όμως ο σχεδιασμός που ακολουθεί πια συμβαδίζει με τέτοιου τύπου πρότυπα.

Σταδιακά μέσα στη δεκαετία του 1990, η εικόνα της πόλης αλλάζει. Σημαντική η κατασκευαστική «έκρηξη», όπου καίριο ρόλο τόσο στη διαχείριση των έργων όσο και στην ιδιοκτησία γης έχει η τοπική αυτοδιοίκηση και συγκεκριμένα ο τότε δήμαρχος της πόλης (Pagonis, 2000 και Golubchikov, 2004). Μεγάλα έργα ανάπτυξης, όπως τα “Manezh Square Development”, το επιχειρη-

ματικό κέντρο “Moskva City”, η ανακατασκευή του καθεδρικού ναού του Ιησού Σωτήρα, ως γενικότερη τάση ανακατασκευής κτιρίων που κατεδαφίστηκαν κατά τη σταλινική περίοδο, εκφράζουν τα πρώτα μετα-κομμουνιστικά χρόνια. Αναφορικά με τις χρήσεις γης, η περιοχή που περικλείεται από τον «Πράσινο Δακτύλιο» (Garden Ring), αποτελεί την πιο δημοφιλή μη οικιστική ζώνη της πόλης. Διαδικασίες μετατόπισης πληθυσμού μεταξύ των ετών 1992-1996, επηρέασαν καταλυτικά τη σύνθεση των χρήσεων στα υφιστάμενα κτίρια της πόλης, με κυρίαρχη την τάση μετατροπής κτιρίων κατοικίας σε κτίρια γραφείων ή καταστήματα λιανικού εμπορίου (Stadelbauer, 1996). Ειδικότερα, η είσοδος του λιανικού εμπορίου διαφοροποιεί σημαντικά τη λογική χωρικού σχεδιασμού (Pagonis, 2000).

Στο εσωτερικό της πόλης διακρίνονται πια σημαντικές ανομοιογένειες. Καταγράφονται διαφοροποιήσεις στις οικιστικές περιοχές ως προς την ποιότητα ζωής, την περίοδο κατασκευής και κατάσταση συντήρησης των κτισμάτων, αναδεικνύοντας την κοινωνική πόλωση στον ιστό της (Akhmetzyanova, 2015). Πιο ελκυστικές θεωρούνται ζώνες που εκτείνονται κατά μήκος της άνω όχθης του ποταμού, καθώς και στο νοτιοδυτικό τμήμα της πόλης. Οι περιοχές αυτές, όπως παρουσιάζεται στη συνέχεια, συμπεριλαμβάνονται σε πρόγραμμα ανάπτυξης με ορίζοντα το 2035. Αντίθετα, δυσμενέστερους όρους διαβίωσης, κυρίως λόγω ρύπανσης, θεωρείται ότι παρέχουν οι οικιστικές περιοχές της νοτιοανατολικής πλευράς, που γειτνιάζουν με βιομηχανικές μονάδες παραγωγής. Τις διαφοροποιήσεις αυτές αντικατοπτρίζουν και οι αξίες γης στις περιοχές αυτές (Stadelbauer, 2006).

Σύμφωνα με αναλυτές, οι σύγχρονες τάσεις, πέραν όλων των άλλων προθέσεων, αποσκοπούν στην προσέλκυση επενδυτών (Stadelbauer, 2006). Ο πολεοδομικός ανασχεδιασμός πια εμπλέκει αναπόφευκτα και διαδικασίες εξευγενισμού (Loughlin, 2006) διαφοροποιώντας τις ισορροπίες, εντείνοντας την περιθωριοποίηση. Η μαζική ιδιωτικοποίηση της γης¹⁵ και η απελευθέρωση των τιμών δημιουργεί νέο πλαίσιο σχεδιασμού (Golubchikov, 2004).

Παράλληλα, με την υλοποίηση έργων με στόχο την προσέλκυση επενδυτών, το 1998 θεσπίζεται το “Urban Development Code” (UDC), διατυπώνοντας μια πυραμιδοειδή δομή θεσμικών οργάνων και υπηρεσιών από το περιφερειακό στο τοπικό επίπεδο. Μέσα από αυτό επαναπροσδιορίζονται οι στόχοι με κατεύθυνση προς

την αιεφόρο ανάπτυξη και την επίλυση των περιβαλλοντικών προβλημάτων (Golubchikov, 2004). Αντλώντας στοιχεία από το “zoning” των ΗΠΑ, θεσπίζει θεσμικό πλαίσιο γύρω από τον πολεοδομικό σχεδιασμό, δηλώνοντας τη σαφή νομική ισχύ του. Κριτική στο σχέδιο αυτό στηλιτεύει το γεγονός, ότι δίνει γενικές αρχές χωρίς να εκφράζει με σαφήνεια το πώς θα εφαρμοστούν (Golubchikov, 2004).

Το 2001, η εφαρμογή του “New National Land Code” προσπαθεί να περιορίσει την καταστροφή των ελεύθερων πράσινων εκτάσεων εκφράζοντας προβληματισμούς για τα περιβαλλοντικά προβλήματα της Μόσχας (Golubchikov, 2004). Αναγνωρίζει παράλληλα την ανάγκη αξιοποίησης των πρώην βιομηχανικών εκτάσεων, προτείνοντας εντατικοποίηση των χρήσεων εντός της πόλης (Golubchikov, 2004). Ειδικός προβληματισμός εκφράζεται για την προστασία περιοχών έξω από το δακτύλιο MKAD, εντός του Moscow Oblast (εικόνα 1), οι οποίες περιλαμβάνουν σημαντικά κομμάτια δασικών εκτάσεων (Rudolph et al. , 2005). Η έμφαση που δίνεται στα περιβαλλοντικά προβλήματα, αντανακλά μεν πραγματικούς προβληματισμούς για την ποιότητα ζωής, μιμείται δε, διεθνοποιημένα πρότυπα. Ο σχεδιασμός πια ακολουθεί τις επιταγές της αγοράς με ερευνητές να τον χαρακτηρίζουν ως “market-oriented”(Rudolph et al. , 2005). Το “New General Plan” του 1999, αποτελεί επιλογή που υπηρετεί τη μετατροπή της πόλης σε διεθνές οικονομικό κέντρο, με ορίζοντα σχεδιασμού το 2020 (Kuzmin, 2001).

Οι σταδιακές μεταβολές στην πολιτική σχεδιασμού χώρου, τόσο ως προς τη γενικότερη φιλοσοφία της όσο και ως προς αυτές καθαυτές τις σχεδιαστικές επιλογές, συνθέτουν την εικόνα της πόλης. Τα ίχνη του ιστορικού παρελθόντος είναι ορατά στη σύγχρονη πραγματικότητα, τόσο ως στοιχεία της πολιτιστικής κληρονομιάς όσο και ως μοτίβα ζωής. Η ύπαρξη κτιρίων διαφορετικών περιόδων εκφράζει τη συνύπαρξη διαφορετικών ιδεολογικών προσανατολισμών, όπως αυτοί αποτυπώθηκαν στον ιστό της πόλης. Από τη μια πλευρά κτίρια της τσαρικής εποχής κατασκευάζονται ξανά και από την άλλη επιβιώνουν σημαντικοί κτιριακοί τύποι της σοβιετικής περιόδου, όπως οι συλλογικές κατοικίες “Kommunalka”, με τη λογική σχεδιασμού που περιγράφηκε σε προηγούμενο κεφάλαιο.

Τα τελευταία σχέδια της περιόδου 2007, φτάνουν σε προγραμματισμό έως το 2025, λαμβάνοντας υπόψη

πληθυσμιακά μεγέθη, κοινωνικο-οικονομικές παραμέτρους αλλά και περιβαλλοντικά ζητήματα. Σύγχρονοι διεθνείς αρχιτεκτονικοί διαγωνισμοί, επιστημονικά συνέδρια, διεθνή πολεοδομικά φόρουμ, ασχολούνται σήμερα με τη βελτίωση της ποιότητας ζωής, μέσα από εμβάθυνση στις εναλλακτικές παραμέτρους σχεδιασμού σε μια μετα-κομμουνιστική παγκόσμια πόλη.

Προβληματισμοί γύρω από τις τελευταίες εξελίξεις, σχετίζονται με το κατά πόσο η στροφή αυτή στο χωρικό σχεδιασμό, δύναται να βελτιώσει ουσιαστικά την ποιότητα της ζωής των κατοίκων. Ενδεικτικό είναι το γεγονός, ότι την περίοδο 1995-2000 όλες οι οικονομικές επενδύσεις διοχετεύτηκαν στο κεντρικό κομμάτι της πόλης, όπου κυριαρχούν οι εμπορικές και επιχειρηματικές δραστηριότητες (Central business District) (Rudolph et al. , 2005). Παράλληλα, σημαντικοί ρυθμιστές των τελικών επιλογών φαίνεται να είναι τραπεζικοί όμιλοι, βιομηχανίες πετρελαίου και φυσικού αερίου που δραστηριοποιούνται στην ευρύτερη περιοχή του Moscow Oblast (Rudolph et al. , 2005). Ερωτήματα λοιπόν προκύπτουν για τις πιθανότητες αναβάθμισης οικιστικών περιοχών με σημαντικά προβλήματα υποδομών και φθορών κτιριακού αποθέματος, οι οποίες βρίσκονται εκτός ζωνών στρατηγικού ενδιαφέροντος (Revzin, 2015). Στον αντίποδα των παραμελημένων αυτών περιοχών βρίσκονται τμήματα της πόλης που παρουσιάζουν επενδυτικό ενδιαφέρον, όπως τα παραδείγματα που αναπτύσσονται στη συνέχεια.

IV. Εμβαθύνοντας στις σύγχρονες τάσεις σχεδιασμού:

α. Περιβάλλον και αιεφόρος ανάπτυξη:

Η περιγραφή της διαδρομής των κατευθύνσεων χωρικού σχεδιασμού που προηγήθηκε ανέδειξε τις διαφορετικές προσεγγίσεις και επιλογές. Οι επιλογές αυτές είναι άρρηκτα συνδεδεμένες με το πολιτικό σύστημα και τη φιλοσοφία γύρω από τη ζωή στην πόλη που αυτό υπαγορεύει. Μετά τη δεκαετία του 1990, το «άνοιγμα» της Μόσχας στις διεθνείς αγορές οδήγησε τον αστικό σχεδιασμό σε νέα μονοπάτια. Σε μεγάλο βαθμό η διάθεση για προσέλκυση επενδύσεων αλλά και η επιστροφή διάσημων αρχιτεκτόνων καταλήγει σε χωρο-κοινωνικούς μετασχηματισμούς. Στις σύγχρονες αυτές τάσεις έρχεται να προστεθεί ο προβληματισμός γύρω από

τα περιβαλλοντικά προβλήματα ή και να χρησιμοποιηθεί ως μοχλός αστικής ανανέωσης επισκιάζοντας τις κοινωνικές τους προεκτάσεις. Με γνώμονα την κατεύθυνση αυτή, μακροχρόνιοι προγραμματισμοί στοχεύουν στην αναβάθμιση περιοχών επενδυτικού ενδιαφέροντος, αφήνοντας εκτός τις υπόλοιπες.

Στο πλαίσιο αυτό του διεθνούς προβληματισμού των τελευταίων δεκαετιών, σχετικά με το περιβάλλον, ερευνητικοί και κυβερνητικοί φορείς στη Ρωσία, εστιάζουν στην αξιολόγηση και αντιμετώπιση των αρνητικών περιβαλλοντικών επιπτώσεων.¹⁶ Αναγνωρίζοντας πως η Ρωσία στο σύνολό της αντιμετωπίζει σημαντικά περιβαλλοντικά προβλήματα, κυρίως λόγω της βιομηχανικής παραγωγής,¹⁷ γίνονται προσπάθειες για αναβάθμιση.

Σύμφωνα με τη δημοσίευση¹⁸ των αποτελεσμάτων του προγράμματος LEAD CIS Program 2000, η Μόσχα είναι μια από τις πιο επιβαρυνμένες περιβαλλοντικά περιοχές της Ρωσίας. Τόσο όσον αφορά την εκπομπή αερίων του θερμοκηπίου, όσο και ως προς τον όγκο και τη διαχείριση των απορριμμάτων, η υφιστάμενη κατάσταση είναι ιδιαίτερα δυσμενής. Ειδικότερα εξαιτίας κλιματολογικών συνθηκών, η φυσική ανανέωση των οικοσυστημάτων ακολουθεί πιο βραδείς ρυθμούς, τόσο στο χερσαίο όσο και στον υδάτινο χώρο, επηρεάζοντας αρνητικά το αστικό μικροκλίμα. Παράλληλα, φυσικές καταστροφές όπως οι πυρκαγιές του 2010, δημιούργησαν πληθώρα περιβαλλοντικών προβλημάτων (Gorchakov, 2011).

Σημαντικό ζήτημα αποτελεί, επίσης, η διαχείριση και αποκατάσταση των “brownfields” τόσο στη Μόσχα, όσο και σε άλλες πόλεις της πρώην ΕΣΣΔ (Burinskienė, 2015). Πρόκειται για εκτάσεις με προηγούμενη βιομηχανική κυρίως χρήση, οι οποίες πια έχουν εγκαταλειφθεί (Jaques, 2014). Συχνά το έδαφος τους χρειάζεται εξυγίανση πριν από την εγκατάσταση νέων χρήσεων, λόγω ύπαρξης επιβλαβών ουσιών εξαιτίας της προηγούμενης λειτουργίας τους. Αν και συχνά οι επεκτάσεις των οικιστικών ζωνών πραγματοποιούνται στα λεγόμενα “greenfields”¹⁹ σύγχρονες τάσεις σχεδιασμού υπαγορεύουν την αξιοποίηση των brownfields, περιορίζοντας τις επεκτάσεις στις τυχόν ελεύθερες πράσινες ζώνες (Jaques, 2014). Σύμφωνα όμως με τη συναφή βιβλιογραφία, ήδη έχει καταστραφεί σημαντικό κομμάτι των greenfields λόγω επεκτάσεων και κατασκευών της προηγούμενης δεκαετίας (Rudolph et al., 2005).

Τα έργα ανάπλασης μεγάλης κλίμακας που θα υλοποιηθούν τα επόμενα χρόνια, προσπαθούν να συμβάλουν στην αναβάθμιση του αστικού περιβάλλοντος, ακολουθώντας σύγχρονες μεθόδους περιβαλλοντικού σχεδιασμού, μέσα από τη χρήση νέων υλικών και τεχνολογιών. Με πολυδάπανες κατασκευές και προηγμένες τεχνολογικές εφαρμογές, κινούνται στην κατεύθυνση σχεδιασμού «φιλικού προς το περιβάλλον». Ερωτήματα όμως προκύπτουν για το κατά πόσο βελτιώνουν πραγματικά τη ζωή των κατοίκων, τόσο ως προς την περιβαλλοντική όσο και ως προς την κοινωνικο-οικονομική πλευρά.

Ειδικότερα, θύλακες κατοικίας που γειτνιάζουν με περιοχές επενδυτικού ενδιαφέροντος τυγχάνουν άλλης μεταχείρισης σε σχέση με τους υπόλοιπους. Η ανάπλαση κατά μήκος του ποταμού Μόσχοβα που ακολουθεί, αναδεικνύει αυτή την πτυχή του σχεδιασμού. Η διαχείριση με αυτό τον τρόπο του ζητήματος της κατοικίας, διαφέρει ριζικά από τη λογική της σοβιετικής περιόδου, αντικατοπτρίζοντας τις νέες “market-oriented” τάσεις σχεδιασμού (Rudolph et al., 2005). Παράλληλα, η περιγραφή του εγχειρήματος δημιουργίας τεχνητού μικροκλίματος εντός της πόλης στην ανάπλαση του Πάρκου Ζαριάντγιε, δηλώνει με σαφήνεια τις σύγχρονες προσεγγίσεις σχεδιασμού μέσα από τη χρήση τεχνολογιών αιχμής.

β. Μερικά παραδείγματα

Στις αρχές του 21ου αιώνα η Μόσχα αποτελεί και πάλι πρόσφορο πεδίο πειραματισμού για αρχιτέκτονες και πολεοδόμους. Ήδη από τα τέλη της δεκαετίας του 1990, 37 πρότζεκτ είχαν το ύψος πειραματικού ντιζάιν. Ορισμένα από τα έργα αυτά οδήγησαν σε νέες μορφές αστικοποίησης, όπως οι μεγάλοι ύψους κατασκευές σε δύο δακτυλίους παράλληλα στους δακτυλίους κυκλοφορίας γύρω από το κέντρο της πόλης (Stadelbauer, 2006), συμβάλλοντας στο μετασχηματισμό του αστικού τοπίου.

Οι σύγχρονες προσεγγίσεις σχεδιασμού στρέφονται γύρω από την αντιμετώπιση των περιβαλλοντικών προβλημάτων, εστιάζοντας, παράλληλα, στην αλληλεπίδραση της ρωσικής πραγματικότητας με τη διεθνή σκηνή. Ενδεικτική από την άποψη αυτή ήταν και η παρουσία της Ρωσίας στη Μπιενάλε Βενετίας 2014, όπου για τις ανάγκες της έκθεσης ακολουθήθηκε η λογική

του “fair trade”, εκφρασμένη μέσα από την παγκόσμια γλώσσα του διεθνούς εμπορίου.

Πέρα από τη συμβολική της παρουσίας του ρωσικού περιπτέρου στη Μπιενάλε, αναπλάσεις που θα υλοποιηθούν στα επόμενα χρόνια εκφράζουν πολύ πιο έντονα την πρόθεση για μετασχηματισμό της φυσιογνωμίας της πόλης, σε πρακτικό αλλά και συμβολικό επίπεδο. Έργα ανάπλασης, όπως το πάρκο στην περιοχή Ζαριάντγιε και η ανάπλαση κατά μήκος του Μόσχοβα, πρόκειται να αλλάξουν σημαντικά το αστικό τοπίο.

Ανάπλαση κατά μήκος του ποταμού Μόσχοβα (Transform Moscow Riverfront)

Πρόκειται για ανάπλαση κατά μήκος του παραποτάμου Μόσχοβα, του ποταμού Βόλγα, ο οποίος διασχίζει την πόλη. Η τελική πρόταση που επιλέχθηκε διακρίθηκε μέσα από διεθνή αρχιτεκτονικό διαγωνισμό, όπου έλαβαν μέρος διάσημοι αρχιτέκτονες, ακολουθώντας τη λογική των “starchitects” (Ponzini, 2010). Βασικό κριτήριο για την πρόταση ανάπλασης αποτέλεσε το ότι ο ποταμός διασχίζει περιοχές της πόλης με διαφορετική χωρο-κοινωνική φυσιογνωμία και διαφορετικές χρήσεις γης (Kuznetsov, 2015).

Οι περιοχές αυτές ανήκουν σε ζώνη στρατηγικού ενδιαφέροντος, με κυρίαρχη τη βιομηχανική ζώνη 900 εκταρίων στη νότια πλευρά και το επιχειρηματικό κέντρο της πόλης. Παράλληλα, η περιοχή περιλαμβάνει και οικιστικές ζώνες που βρίσκονται σε διαδικασία μετασχηματισμού. Τα περιβαλλοντικά προβλήματα που αντιμετωπίζει η παρόχθια ζώνη σχετίζονται τόσο με τη ρύπανση των υδάτων και τη συνακόλουθη διατάραξη των οικοσυστημάτων όσο και με την απαξίωση της χερσαίας παρόχθιας έκτασης. Αξιολογώντας τα προβλήματα, δημιουργήθηκε μακροπρόθεσμο πλάνο σχεδιασμού από το 2014 έως το 2035. Στόχος αυτής της πολιτικής είναι η δημιουργία στρατηγικών αναβάθμισης των παρόχθιων περιοχών, η οποία θα κινείται σε κοινωνικο-οικονομικό, περιβαλλοντικό και αρχιτεκτονικό, αισθητικό επίπεδο (Kuznetsov, 2015). Η συνολική έκταση που πρόκειται να αξιοποιηθεί υπολογίζεται στα 10.000 εκτάρια, καθιστώντας το έργο αυτό σημαντικό για τα διεθνή δεδομένα, λόγω της χωρικής του εμβέλειας και του χρονικού ορίζοντα που πρόκειται να καλύψει.

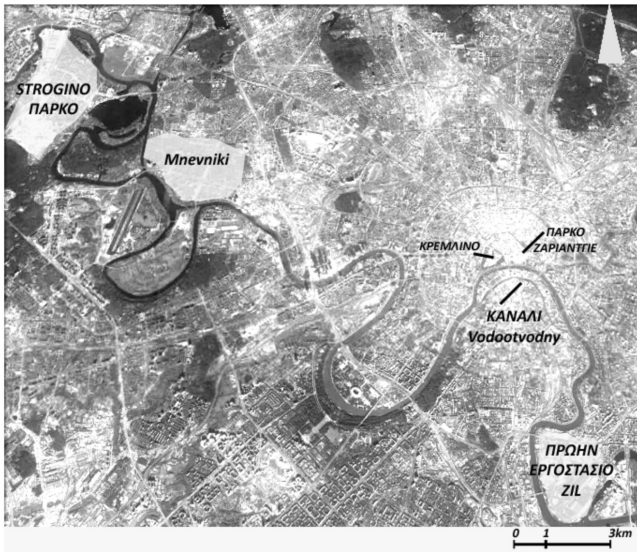
Η πρόταση “Project Meganom” που διακρίθηκε στήριξε την ιδέα σχεδιασμού στη δημιουργία κόμβων-λιμανιών τα οποία εντάσσονται σε ένα ενδελεχώς σχε-

διασμένο πλέγμα σημείων στάσης και κίνησης κατά μήκος του παρόχθιου μετώπου. Η πρόταση περιλαμβάνει δημιουργία χώρων για πεζούς, υπαίθριους χώρους πρασίνου, σχεδιασμένους με σύγχρονες τεχνολογίες και υλικά (Kuznetsov, 2015). Αποσκοπεί στο να καταστήσει το ποτάμι κυρίαρχο στοιχείο του αστικού ιστού, γύρω από το οποίο θα οργανώνεται η ζωή στην πόλη.

Μεγάλη βαρύτητα δόθηκε στην αποκατάσταση της οικολογικής ισορροπίας στα υδάτινα οικοσυστήματα και στα χερσαία παρόχθια, τα οποία έχουν επιβαρυνθεί από τις χρήσεις που εντοπίζονται στη ζώνη αυτή έως σήμερα (Kuznetsov, 2015). Η χρήση κατάλληλων ειδών χλωρίδας θα συμβάλει στην αποκατάσταση και φυσική ανανέωση των οικοσυστημάτων και η δημιουργία χώρων πρασίνου στην περιοχή του καναλιού Vodootvodny, θα ενισχύσει την παρουσία του φυσικού στοιχείου στον αστικό ιστό. Παράλληλα, θα δημιουργηθεί πάρκο αθλοπαιδιών στην περιοχή Strogino και έκθεση σχετικά με τις δυνατότητες αειφόρου σχεδιασμού στη Ρωσία, που θα στεγάζεται σε έξι χωροθετημένα «πράσινα» κτίρια στις έξι ζώνες του πάρκου (Kuznetsov, 2015).

Για την οικιστική περιοχή Μνεβνίκι, η πρόταση περιλαμβάνει τη δημιουργία δρόμων ήπιας κυκλοφορίας, πεζοδρόμων, ποδηλατοδρόμων, χώρων πρασίνου, χωροθέτηση σταθμού μετρό και λιμανιού-κόμβου. Στο σημείο αυτό πρόκειται να μεταφερθούν και διάφορες διοικητικές υπηρεσίες, καθιστώντας την ενότητα αυτή σημαντικό διοικητικό κέντρο. Το παλαιό εργοστάσιο ZIL πρόκειται να ανακατασκευαστεί, ώστε να φιλοξενήσει εμπορικές χρήσεις και χρήσεις πολιτισμού, καθώς και οικιστικές συνοδευόμενες με λειτουργίες αναψυχής. Τμήμα του θα στεγάσει ερευνητικά κέντρα και εταιρίες (Kuznetsov, 2015). Η εκ νέου οργάνωση της κυκλοφορίας και των κινήσεων πρόκειται να οδηγήσει στην απελευθέρωση ζωνών κίνησης για πεζούς και ποδηλάτες κατά μήκος του ποταμού, ενισχύοντας τη βιώσιμη κινητικότητα στην πόλη. Προβλέπεται παράλληλα η δημιουργία τροχιόδρομου κατά μήκος της παρόχθιας ζώνης για μελλοντική κατασκευή και χρήση. Ειδική χωροθέτηση για τη στάθμευση οχημάτων, οργανώνεται σε χώρους κάτω από το χερσαίο τμήμα των γεφυρών που ενώνουν τις δύο όχθες του ποταμού (Kuznetsov, 2015).

Η πρόταση αυτή πρόκειται να αλλάξει ριζικά όχι μόνο την παρόχθια ζώνη της πόλης αλλά και ολόκληρη τη Μόσχα, αφού η χωροθέτηση νέων λειτουργιών και

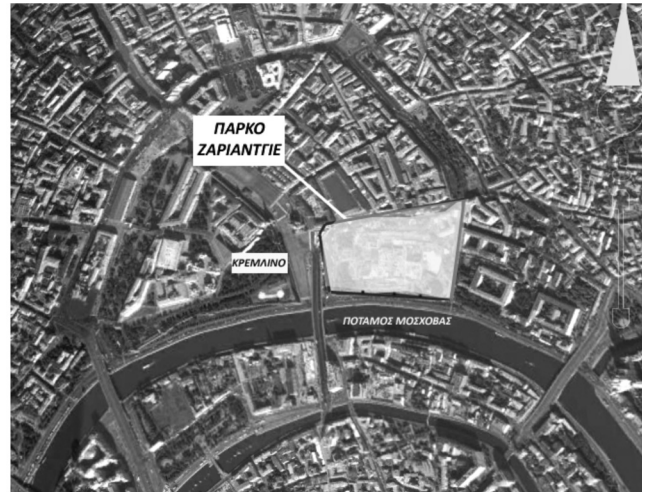


Εικόνα 4: Απεικόνιση τμημάτων περιοχής ανάπλασης, πηγή υποβάθρου: google earth, ίδια επεξεργασία

χρήσεων θα επαναπροσδιορίσει τους συσχετισμούς μέσα στον ιστό της πόλης. Η βαρύτητα που δόθηκε στις περιβαλλοντικές παραμέτρους εκφράζει τη στροφή του σχεδιασμού σε πολιτικές φιλικές προς το περιβάλλον, σύμφωνα με τις σύγχρονες επιταγές, οι οποίες θέτουν με οξύτητα το ζήτημα της «αειφόρου» διαχείρισης. Προβληματισμοί όμως ανακύπτουν για τις κοινωνικές επιπτώσεις μιας τέτοιου τύπου παρέμβασης, η οποία πιθανά να οξύνει ανισότητες και αντιθέσεις.

Πάρκο Ζαριάντγιε (Zaryadye Park)²⁰

Στο πλαίσιο της Μπιενάλε Βενετίας 2014, παρουσιάστηκε η έκθεση “Moskva: Urban Space”, η οποία απεικόνιζε με πρωτότυπο τρόπο την ιστορική εξέλιξη του αστικού χώρου στην πόλη της Μόσχας, μέσα από το πρίσμα της ανάπλασης στην περιοχή Ζαριάντγιε. Η περιοχή αυτή είναι απέναντι από το Κρεμλίνο, στις όχθες του ποταμού Μόσχοβα. Πρόκειται για ζώνη στρατηγικού ενδιαφέροντος κατά μήκος της οποίας έχει προταθεί η εκτεταμένη ανάπλαση 10.000 εκταρίων, που συνοπτικά παρουσιάστηκε πιο πάνω. Ο λόγος που επιλέχθηκε το παράδειγμα αυτό δεν σχετίζεται τόσο με το μέγεθος του πάρκου, παρά το ότι θεωρείται το μεγαλύτερο των τελευταίων πενήντα χρόνων στην περιοχή (Kuznetsov, 2015), αλλά κυρίως με τη θέση του και τις νέες τεχνολογίες που πρόκειται να χρησιμοποιηθούν



Εικόνα 5: Απεικόνιση περιοχής ανάπλασης, πηγή υποβάθρου: google earth, ίδια επεξεργασία

για την κατασκευή τεχνητού μικροκλίματος, όπως παρουσιάζεται στη συνέχεια.

Η σημασία της αξιοποίησης των ελεύθερων δημοσίων αστικών χώρων, έχει επισημανθεί ως απαραίτητη κίνηση για την αναβάθμιση της πόλης, από πλήθος επιστημόνων (Kuznetsov, 2015). Συγκεκριμένα, εδώ υπάρχει η πρόθεση δημιουργίας υπαίθριου χώρου-τοποσήμου μέσα από την πρόταση ανάπλασης.

Για πολλές δεκαετίες, η φυσιογνωμία της Μόσχας καθορίστηκε από την αρχιτεκτονική των κτιρίων της, που ήταν συνυφασμένη με πολιτικές επιλογές, εντασόμενες σε ένα ευρύτερο κοινωνικό μοντέλο για τη ζωή στην πόλη. Η εντατική ανοικοδόμηση στις αρχές του 2000 οδήγησε στη μείωση των ελεύθερων υπαίθριων χώρων, δημιουργώντας αστικές χωρικές ενότητες με πυκνή δόμηση. Η χωρική ενότητα του Ζαριάντγιε προοριζόταν για οικιστική εκμετάλλευση, όμως η κρίση στην αγορά ακινήτων του 2008, ανάγκασε αρχιτέκτονες και πολεοδόμους να αναθεωρήσουν.²¹

Στην κεντρική ιδέα σχεδιασμού “Wild Urbanism” αρχιτεκτονικά έργα, άνθρωποι και στοιχεία του φυσικού περιβάλλοντος έχουν ίση σημασία και αξία στις προτεραιότητες σχεδιασμού, συνθέτοντας μια αδιάσπαστη ενότητα-ολότητα. Στις προθέσεις σχεδιασμού συμπεριλαμβάνεται η ανάδειξη της πολιτιστικής και αρχιτεκτονικής κληρονομιάς της περιοχής, παράλληλα με τη χρήση σύγχρονων τεχνολογιών και υλικών.²²

Ο σχεδιασμός του πάρκου στοχεύει στην αναπαραγωγή των τεσσάρων τυπικών οικοσυστημάτων που συναντώνται στη Ρωσία, δημιουργώντας διαφορετικά τε-

χνητά μικροκλίματα μέσα στα όρια του πάρκου: στέπα, τούνδρα, υδροβιότοπος, δάσος (τάιγκα). Καινοτόμες λύσεις δίνουν τη δυνατότητα δημιουργίας διαφορετικών συνθηκών ως προς τη θερμοκρασία, την υγρασία, την ηλιακή ακτινοβολία και την απομόνωση ή μη από τους ήχους της πόλης. Η χρήση υλικών, όπως η τεχνολογία των ινών fiberC Bionics, συμβάλλει στην επίτευξη διαφορετικών συνθηκών θερμικής άνεσης στις επιμέρους χωρικές ενότητες εντός του πάρκου, δίνοντας τη δυνατότητα χρήσης του σε όλη την διάρκεια του έτους, ανεξάρτητα από τις εξωτερικές συνθήκες.

Το έργο αυτό θεωρείται πολύ σημαντικό τόσο ως προς την ενίσχυση του ρόλου του φυσικού στοιχείου στην πόλη όσο και ως προς την παρουσίαση του σύγχρονου χαρακτήρα της Μόσχας στη διεθνή σκηνή (Kuznetsov, 2015). Οι εργασίες για την κατασκευή του δεν έχουν ξεκινήσει ακόμη, όμως το χρονοδιάγραμμα του έργου προβλέπει σημαντική πρόοδο των εργασιών έως το 2017.

V. Συμπεράσματα

Στη σύγχρονη παγκοσμιοποιημένη πραγματικότητα πλήθος ερευνητών ασχολείται με την αξιολόγηση των παγκόσμιων πόλεων ως προς διάφορα κριτήρια (Tan, 2014). Πρόσφατες έρευνες, έχουν οδηγήσει στη δημιουργία του “Global Liveable Cities Index”, μιας κατάταξης που αφορά το «κατά πόσο είναι βιώσιμη μια παγκόσμια πόλη».

Η Μόσχα στην αξιολόγηση αυτή έρχεται σε πολύ χαμηλή θέση, κυρίως εξαιτίας των περιβαλλοντικών προβλημάτων που αντιμετωπίζει, αλλά και των κοινωνικο-οικονομικών ανισοτήτων (Tan, 2014). Στο πλαίσιο του προβληματισμού αυτού, δράσεις όπως το “How-to-fix-Moscow” αλλά και διεθνείς επιστημονικές συναντήσεις όπως το “Urban Forum” που πραγματοποιείται στην πόλη, προσπαθούν να προτείνουν βιώσιμες λύσεις για τη βελτίωση των όρων ζωής. Τα έργα ανάπλασης που περιγράφηκαν προηγουμένως, εντάσσονται στο σκεπτικό αυτό, συνδυαζόμενα με επενδύσεις σε στρατηγικά σημεία εντός της πόλης.

Σύγχρονες προσεγγίσεις, αναγνωρίζουν μια γενικότερη προσπάθεια επανα-προώθησης της Μόσχας, στη λογική του “re-branding” (Roberts, 2015). Έργα ανάπλασης όπως αυτά που περιγράφηκαν εδώ, τείνουν να

εξελίσσονται σε εργαλεία προβολής της εικόνας της πόλης εντασσόμενα στη λογική των “flag ship projects” (Μιχαηλίδης, 2014). Τα έργα αυτά συμβάλλουν στην άνθιση του μάρκετινγκ πόλεων, μιας τάσης των τελευταίων δύο δεκαετιών, η οποία περιλαμβάνει στρατηγικές ανάδειξης και βελτίωσης της εικόνας της πόλης μέσα από επικοινωνιακά εργαλεία ή ακόμη και έργα χωρικού σχεδιασμού (Δέφνερ, 2014). Κριτική στις προσεγγίσεις αυτές, επισημαίνει την παράβλεψη των αρνητικών κοινωνικών επιπτώσεων στις ευαίσθητες πληθυσμιακές ομάδες, οι οποίες εκτοπίζονται από τις περιοχές παρέμβασης. Παράλληλα, η μέριμνα και η δαπάνη κονδυλίων για συγκεκριμένες μόνο περιοχές εντείνει τις κοινωνικο-οικονομικές αντιθέσεις, ενισχύοντας τις ζώνες αποκλεισμού, κάτι που τείνει να συμβεί και στην περίπτωση της Μόσχας.

Οι σημερινές κατευθύνσεις σχεδιασμού διαφέρουν ριζικά από τις αντίστοιχες παλαιότερων δεκαετιών και ειδικότερα της σοβιετικής περιόδου. Οι προτεραιότητες έχουν αλλάξει, γεγονός που αποτυπώνεται στις επιλογές σχεδιασμού. Στρατηγικά σημεία εντάσσονται σε ειδικά πλαίσια αναβάθμισης, ενώ οικιστικές ενότητες σε άλλα τμήματα της πόλης συνεχίζουν να αντιμετωπίζουν σοβαρά προβλήματα.

Ο χωρικός σχεδιασμός καλείται σήμερα να διαπραγματευτεί, πέραν όλων των άλλων, το θέμα των χωρο-κοινωνικών ανισοτήτων οι οποίες εμφανίζονται στον αστικό ιστό της μετα-κομμουνιστικής αυτής παγκόσμιας πόλης. Η «αιφόρος» προσέγγιση των τελευταίων ετών οφείλει πρωτίστως να μεριμνήσει για την εξάλειψη των ανισοτήτων. Το αστικό περιβάλλον διαμορφώνεται άλλωστε από την αλληλεπίδραση κοινωνικών και χωρικών παραμέτρων και όχι μόνο από την εφαρμογή τεχνοκρατικών λύσεων.

Ευχαριστίες

Ιδιαίτερα σημαντική για την ολοκλήρωση της έρευνας αυτής ήταν η συμβολή του Ινστιτούτου Πούσκιν καθώς και της κ. Όλγας Τσαρένκο για τη μετάφραση αποσπασμάτων βιβλίων τα οποία είναι διαθέσιμα μόνο στη ρωσική γλώσσα.

Σημειώσεις

1. Σύμφωνα με μελετητές, η σοβιετική περίοδος μπορεί να διακριθεί σε πέντε επιμέρους χρονικές ενότητες: 1918-1930, 1931-1944, 1945-1953, 1954-1968, 1969-1985 (Παπαδοπούλου, 1995). Για τις ανάγκες του παρόντος άρθρου δεν ακολουθείται μια τόσο λεπτομερής περιγραφή, αλλά επισημαίνονται τα σημαντικά στοιχεία γύρω από την πολεοδομική εξέλιξη της Μόσχας κατά τη σοβιετική περίοδο.

2. Όπως το «Ανώτατο Τεχνολογικό Ίδρυμα Μαθηματικών και Ναυπηγικής» (1701), το Πανεπιστήμιο της Μόσχας (1755) και η «Φιλολογική Ακαδημία» (1868), όπου διδασκόταν η ελληνική, η λατινική και η σλαβική γλώσσα και λογοτεχνία.

3. Λόγω της έμφασης που είχε δοθεί στην Αγ.Πετρούπολη.

4. <http://worldpopulationreview.com/world-cities/moscow-population/>

5. Η περιγραφή των πολεοδομικών προτάσεων για τη Μόσχα από τον 16ο αιώνα έως και σήμερα στηρίχθηκε σε αναφορές βασισμένες στη συναφή βιβλιογραφία, αρχειακό υλικό της Ένωσης Αρχιτεκτόνων ΕΣΣΔ από τη βιβλιοθήκη του Ινστιτούτου Πούσκιν και στοιχεία από τον επίσημο δικτυακό τόπο «Moscow City Government» <http://www.mos.ru/en/about/plan/>, της πόλης της Μόσχας.

6. Ο.π.

7. Από τον επίσημο δικτυακό τόπο «Moscow City Government» <http://www.mos.ru/en/about/plan/>, της πόλης της Μόσχας.

8. Ο.π.

9. Ο.π.

10. Ρωσική Πρωτοπορία, Κονστρουκτιβισμός, γερμανικό Bauhaus, ολλανδικό De stijl, γαλλικό Esprit Nouveau, Modernismo Καταλονίας (Βαΐου Ν., Χατζημιχάλης Κ. [2012] *Ο χώρος στην αριστερή σκέψη*, Νήσος, Αθήνα, σσ. 46-48).

11. Ρώσος αρχιτέκτονας (1873-1949), σημαντική προσωπικότητα του ακαδημαϊκού χώρου. Ανάμεσα στα έργα του συγκαταλέγεται το εσωτερικό του περιπτέρου της ΕΣΣΔ το 1934 στη Μπιενάλε Βενετίας, το μαυσωλείο του Λένιν στην Κόκκινη Πλατεία, το κτίριο του Υπουργείου Γεωργίας στη Μόσχα, πλήθος κτηρίων της Ακαδημίας Επιστημών ΕΣΣΔ, το μνημειώδες ξενοδοχείο Moskva, Ρωσική Εκκλησία και ξενώνας προσκυ-

νητών στο Μπάρι Ιταλίας κ.α. Έργα του όπως το Ινστιτούτο Μαρξισμού-Λενινισμού, έχουν τιμηθεί με Βραβείο Στάλιν (1941). Θεωρείται επίσης βασικός ιδρυτής του μουσείου αρχιτεκτονικής, το οποίο φέρει το όνομά του. Σημαντική επίσης ήταν η συνεισφορά του στον πολεοδομικό σχεδιασμό καθώς ασχολήθηκε με την πολεοδομική αναδιοργάνωση του 1918.

12. Στα γερμανικά συναντάται η προσέγγιση αυτή σχεδιασμού με τον όρο “Gesamtkunstwerk”, συνολικό έργο, αντιμετώπιση της πόλης ως ολότητας.

13. Στη συναφή βιβλιογραφία επισημαίνεται η έμφαση που δόθηκε τόσο στην αγροτική παραγωγή όσο και στη βιομηχανική, επιλογή που οδήγησε στη δημιουργία νέων πόλεων δορυφόρων στην ΕΣΣΔ, στις οποίες οι προθέσεις σχεδιασμού απομακρύνονταν από τη λογική διαφοροποίησης «χωριό-μεγάλη πόλη» (Jaques, 2014).

14. Ο όρος αποδίδεται στα αγγλικά ως «quartaly» και στα γερμανικά “Blockrandbebauung”.

15. Σύμφωνα με τη βιβλιογραφία στη Μόσχα σημαντικό τμήμα της γης διατήρησε η δημοτική αρχή στην ιδιοκτησία της (Golubchikov, 2004).

16. DCI Environmental Center , National Intelligence Council (1999) “The Environmental Outlook in Russia”, ηλεκτρονική δημοσίευση στο http://fas.org/irp/nic/environmental_outlook_russia.html, ανακτήθηκε 21/7/2015.

17. Ρύπανση εδάφους, ατμόσφαιρας και υδάτινων φυσικών αποδεκτών λόγω απόθεσης επιβλαβών ουσιών.

18. Ηλεκτρονική δημοσίευση στο <http://www.leadnet.ru/mep/english/conclusion.htm>, ανακτήθηκε 20/7/2015.

19. Ελεύθερες φυσικές εκτάσεις.

20. Το υλικό για την ανάπτυξη στην περιοχή Ζαριάντγιε προέρχεται από σχετική ενημέρωση κατά την επίσκεψη στο χώρο της έκθεσης (Ιούλιος 2014) και συναφείς δημοσιεύσεις.

21. Ο.π.

22. Ο.π.

23. Το υλικό διατίθεται μόνο στη ρωσική γλώσσα, αποδίδεται ο τίτλος στα ελληνικά για τις ανάγκες του άρθρου.

24. Ο.π.

Βιβλιογραφία

Ξενόγλωσση

- Akhmetzyanova L. (2015) “*Modeling Income-Based Residential Segregation in Moscow, Russian Federation*”, Thesis Department of Geography and Economic History, UMEÅ, Sweden, ηλεκτρονική δημοσίευση στο www.diva-portal.org/smash/get/diva2:824483/FULLTEXT01.pdf.
- Apetroaie V. (2012) “*Post-communist urban planning. From concrete jungles to global cities*”, Katholieke Universiteit Leuven Faculty of Social Sciences, ηλεκτρονική δημοσίευση στο https://www.academia.edu/3779106/Post-communist_urban_planning_From_concrete_jungles_to_global_cities, ανακτήθηκε 20/2/2016.
- Baratta P. (2014) *Fundamentals Catalogue*, 14th International Architecture Exhibition, Venice Biennale, Marsilio, Venice, Italy.
- Burinskienė M., Lazauskaitė D., Bielinskas V. (2015) “Preventive Indicators for Creating Brownfields”, *Sustainability* 2015, 7, 6706-6720; doi:10.3390/su7066706, ηλεκτρονική δημοσίευση στο <http://www.mdpi.com/journal/sustainability>, ανακτήθηκε 23/7/2015.
- Cohen J.L. (1992) *Le Corbusier and the mystique of the USSR: Theories and projects for Moscow 1928-1936*, Princeton University Press.
- DCI Environmental Center, National Intelligence Council (1999) “The Environmental Outlook in Russia”, ηλεκτρονική δημοσίευση στο http://fas.org/irp/nic/environmental_outlook_russia.html, ανακτήθηκε 21/7/2015
- Golubchikov O. (2004) “Urban Planning in Russia: Towards the Market” *European Planning Studies*, Vol. 12, No. 2, March 2004, Taylor and Francis Ltd
- Gorchakov G., Semoutnikova E., Karpov A., Lezina E. (2011) “Air Pollution in Moscow Megacity”, *Advanced Topics in Environmental Health and Air Pollution Case Studies*, Prof. Anca Moldoveanu (Ed.), ISBN: 978-953-307-525-9, Intech, DOI: 10.5772/18231. Διαθέσιμο στο <http://www.intechopen.com/books/advanced-topics-in-environmental-health-and-air-pollution-case-studies/air-pollution-in-moscow-megacity>, ανακτήθηκε 24/7/2015.
- Gritsai O. (1997) “Moscow under Globalization and Transition: Paths of Economic Restructuring.” *Urban Geography*, 18, 2: 155-165.
- Jacques R. (2014) *The European Territory: From historical roots to global challenges*, Routledge, New York, USA.
- Jenni R. (2006) “Learning from Moscow – planning principles of the 1935 General Plan for Reconstruction and its political relevance”, ηλεκτρονική δημοσίευση.
- Kaika M. (2010) *Architecture and crisis: re-inventing the icon, re-imag(in)ing London and re-branding the City*, *Trans Inst Br Geogr NS* 35 453–474 2010 ISSN 0020-2754. *Transactions of the Institute of British Geographers, Royal Geographical Society (with the Institute of British Geographers)*
- Khromov S. (1981) *History of Moscow*, Progress Publishers, Moscow.
- Khusnullin M. (2015) “Moscow Perspective”, *Urban Agenda*, Moscow Urban Forum, issue 4, Spring 2015.
- Kuznetsov S. (2015) “Moscow and the river: four roads to the future”, *Urban Agenda* Moscow Urban Forum, issue 4, Spring 2015.
- Loughlin O.J., Kolosov V (2006) “Moscow-Post-Soviet Developments and Challenges”, ηλεκτρονική δημοσίευση, στο <http://www.colorado.edu/ibs/pec/johno/pub/introduction.html>, ανακτήθηκε 19/7/2015.
- Medvedkov Y., Medvedkov O. (2007) “12 Upscale housing in post-Soviet Moscow and its environs”, K. Stanilov (ed.), *The Post-Socialist City*, pp.245–265.
- Mozolin, M. (1994): “The Geography of Housing Values in the Transformation to a Market Economy: A Case Study of Moscow”, *Urban Geography*, 15(2), 107-127.
- Mulazzani M. (2014) *Guide to the Pavilions of the Venice Biennale since 1887*, Electa architecture, Milan, Italy.
- Revzin G. (2015) “Norms of garbage: the fate of a post-soviet city” *Urban Agenda*, Moscow Urban Forum, issue 4, Spring 2015.
- Roberts G. (2015) “From Gorky Park to Nike Town: Rebranding Moscow on Russian Social Media”, ηλεκτρονική δημοσίευση στο <https://www.acad>

- emia.edu/4576766/From_Gorky_Park_to_Nike_Town_Rebranding_Moscow_on_Russian_Social_Media.
- Sassen S., (2005) “The Global City: introducing a Concept”, *Brown Journal of World Affairs*, vol. xi, issue 2.
- Sassen S. (2001) *The Global City: New York, London, Tokyo*, Princeton University Press, NY
- Stadelbauer J. (2006) “Moscow: capital of a decimated world power”, in Schneider R. Sliwa, (2006) *Cities in Transition: Globalization, Political Change and Urban Development* (GeoJournal Library).
- Stadelbauer J. (1996) “Moskau. Postsozialistische Megastadt im Transformationsprozess.” *Geographische Rundschau*, 48, 2: 113-120, February 1996.
- Ong A. (2011) *Worlding Cities: Asian Experiments and the Art of Being Global*, Wiley-Blackwell.
- Pagonis T., Thornley A. (2000) “Urban Development Projects in Moscow: Market/State Relations in the New Russia”, *European Planning Studies*, vol. 8, No. 6, 2000, Taylor & Francis Ltd
- Polo J.F. (2013) *The Istanbul Modern Art Museum: An Urban Regeneration Project?*, *European Planning Studies*, 23:8, 1511-1528, DOI: 10.1080/09654313.2013.819074.
- Ponzini D. (2010) *Bilbao effects and narrative defects: A critical rearrrrial of an urban rethoric* Working Papers of the Program “Villes et Territoires”, Paris, Sciences Po., ηλεκτρονική δημοσίευση στο <http://blogs.sciences-po.fr/recherche-villes/>, ανακτήθηκε 17/8/2015
- Rudolph R., Brade I., (2005) *Moscow: Process of restructuring in the post-soviet metropolitan periphery*.
- Tan K. G., Woo W. T., Tan B.S. (2014) “A New Instrument to Promote Knowledge-led Growth: The Global Liveable Cities Index”, *World Review of Science, Technology and Sustainable Development*, vol. 11, No. 2, pp.176
- Taylor P. J. (2000) “World Cities and Territorial States under Conditions of Contemporary Globalization.” *Political Geography*, 19, 1: 5-32, January 2000.
- Vendina, O.I. (1997) “Transformation processes in Moscow and intra-urban stratification of population”, *GeoJournal*, 42(4), 349-363.
- Watson V. (2009) *The planned city sweeps the poor away: Urban planning and 21st century urbanization*, *Progress in Planning* 72 (2009) 151–193, Elsevier Ltd.
- Ελληνόγλωσση*
- Βαίου Ν., Χατζημιχάλης Κ. (2012) *Ο χώρος στην αριστερή σκέψη*, Νήσος, Αθήνα
- Δέφνερ Α.Μ., Καραχάλης Ν. (2012) *Marketing και Branding τόπου*, Πανεπιστημιακές Εκδόσεις Θεσσαλίας.
- Μάσσευ Ντ. (2001) *Φιλοσοφία και πολιτικές της χωρικήςότητας*, Παπασωτηρίου Αθήνα.
- Μιχαηλίδης Τ. (2012) «Εργα-ναυαρχίδες (flagship projects) και Μάρκετινγκ Πόλεων: Η διεθνής Εμπειρία από τις Ευρωπαϊκές πόλεις και η ελληνική προοπτική» στο Δέφνερ Α.Μ., Καραχάλης Ν. (2012) *Marketing και Branding τόπου*, Πανεπιστημιακές Εκδόσεις Θεσσαλίας.
- Παπαδοπούλου-Συμεωνίδου Π. (1995) *Πόλη και Πολεοδομία στην Πρώην Σοβιετική Ένωση, 1917-1985*, Αφοι Κυριακίδη Α.Ε., Θεσσαλονίκη.
- Στίβενσον Ντ. (2007) *Πόλεις και αστικοί πολιτισμοί*, Κριτική, Αθήνα.
- Χιούζ Λ. (1998) *Η Ρωσία την εποχή του Μεγάλου Πέτρου*, Νέα Σύνορα-Α. Α. Λιβάνη, Αθήνα.
- Δικτυακοί τόποι*
- http://historic-cities.huji.ac.il/russia/moscow/maps/de_laveau_1824_moscow.html
- <http://www.library.yale.edu/MapColl/mosc1794.gif>
- <http://www.etomesto.ru/eng/>
- http://www.raumbureau.ch/files/Learning_from_Moscow.pdf
- <http://www.colorado.edu/ibs/pec/johno/pub/introduction.html>
- <http://www.mos.ru>
- Αρχεϊακό Υλικό*
- Ένωση Αρχιτεκτόνων ΕΣΣΔ (1987) *Αρχιτεκτονικά και πολεοδομικά πρότζεκτ της περιόδου 1979-1983, Μόσχα*.²³
- Ένωση Αρχιτεκτόνων ΕΣΣΔ (1975) *Αρχιτεκτονικά έργα, Μόσχα*.²⁴