

## Γεωγραφίες

Αρ. 23 (2014)

Γεωγραφίες, Τεύχος 23, 2014



### ΠΑΡΟΥΣΙΑΣΕΙΣ ΕΡΕΥΝΗΤΙΚΩΝ ΕΡΓΑΣΙΩΝ ΚΑΙ ΔΙΑΤΡΙΒΩΝ

-

## ΧΩΡΙΚΕΣ ΓΕΙΤΝΙΑΣΕΙΣ ΚΑΙ ΚΟΙΝΩΝΙΚΕΣ ΑΠΟΣΤΑΣΕΙΣ ΣΕ ΠΕΡΙΠΤΩΣΕΙΣ ΚΑΘΕΤΗΣ ΚΟΙΝΩΝΙΚΗΣ ΔΙΑΦΟΡΟΠΟΙΗΣΗΣ<sup>1</sup>

Παναγιώτης Μπουρλέσσας<sup>2</sup>

### *Εισαγωγή*

Η προβληματική για την άνιση στεγαστική εγκατάσταση των αστικών πληθυσμών δεν είναι νέα. Το 1845 ο Ένγκελς περιγράφει τις σκληρές στεγαστικές συνθήκες στις οποίες ο εργατικός κόσμος της βιομηχανικής Αγγλίας επιβιώνει. Παράλληλα εκτίθεται η «άλλη» πλευρά της πόλης, που χρησιμοποιείται από κοινωνικά υψηλότερες τάξεις ενώ η διαφορά τους βρίσκει απτή έκφραση στον διαχωρισμό οικιστικών συνόλων στο χώρο. Το ανάλογο επιστημονικό υπόβαθρο θεμελιώνεται στις αρχές του 20ού αιώνα από την Σχολή του Σικάγο σε μια προσπάθεια ερμηνείας κοινωνικών φαινομένων βάσει σχημάτων που προέκυπταν στους ιστούς αμερικανικών μεγαλουπόλεων λόγω της εγκατάστασης μεταναστευτικών πληθυσμών· οι χωρικές σχέσεις αποδίδονταν πλέον σε κοινωνικές (Park 1926).

Στο παρόν, οι πρόσφατες μεταλλάξεις του μεταναστευτικού χάρτη καθιστούν τον Ευρωπαϊκό Νότο όψιμο υποδοχέα ανθρωπινων ρευμάτων από τη δεκαετία του 1990. Έτσι, ως μεσογειακή πρωτεύουσα, η Αθήνα ανανέωσε δυναμικά την ανθρωπογεωγραφία της στεγάζοντας ένα αμάλγαμα ετερόκλητων πληθυσμών οι οποίοι χαρακτηρίζονται από σχετικά διάχυτη κατανομή στον αστικό χώρο αφού απουσιάζουν ισχυρές συγκεντρώσεις ομοιογενών ομάδων· η συνοχή

της πόλης δείχνει να μην «απειλείται» (Maloutas et al. 2012, σ.223). Κάτι που συμβάλλει δραστικά στους χαμηλούς δείκτες στεγαστικού διαχωρισμού είναι η κάθετη κοινωνική διαφοροποίηση της αθηναϊκής πολυκατοικίας. Ο όρος αποδίδει τη «συμβίωση» πληθυσμιακών ομάδων διαφορετικού εθνικού υποβάθρου στην κυρίαρχη οικιστική μονάδα κεντρικών γειτονιών: τα υπόγεια και ισόγεια διαμερίσματα καταλαμβάνονται κυρίως από κατοίκους αλλοδαπής υπηκοότητας ενώ οι πιο προνομιούχοι, ψηλότεροι όροφοι στεγάζουν Έλληνες κι Ελληνίδες.

### *Επίκεντρο της Έρευνας*

Εκφράσεις χωρο-κοινωνικού διαχωρισμού μπορούν να εντοπιστούν σε οποιοδήποτε γεωγραφικό επίπεδο ή αστική κλίμακα (βλ. Prêteceille 2004). Βάσει αυτού, η παρούσα έρευνα επικεντρώνεται στο καθέτως διαχωρισμένο και ετερογενές κτήριο ενώ πιστεύεται ότι οι καθημερινές πρακτικές και σχέσεις της κοινωνίας δομούνται στη χωρική μικροκλίμακα. Για μια ικανή προσέγγιση της πραγματικότητας της αθηναϊκής πολυκατοικίας ως μικροκλίμακα λοιπόν κρίνεται απαραίτητο να μην εμμένουμε σε επιφανειακά συμπεράσματα που πηγάζουν αποκλειστικά από το γεγονός της τοπικής συνύπαρξης ντόπιου και μετα-

1. Εργασία για το Μεταπτυχιακό Δίπλωμα στο Πανεπιστήμιο της Μανδρίτης.

2. pan.bourlessas@gmail.com

ναστευτικού πληθυσμού. Άλλωστε, ο χώρος και η οργάνωσή του επιδέχονται σχεσιακών ερμηνειών –αν όχι τις επιβάλλουν (βλ Bourdieu 1989· Massey 2005). Για παράδειγμα, η υψηλή γειννίαση διαφορετικών πληθυσμιακών ομάδων και τα μεταξύ τους χαμηλά επίπεδα χωρο-κοινωνικού διαχωρισμού ενδέχεται να αποκρύπτουν άνισους συσχετισμούς και εναλλακτικές μορφές αποκλεισμού, περιθωριοποίησης και ασθενούς ένταξης (Kokkali 2007). Πιο συγκεκριμένα, οι Maloutas & Karadimitriou (2001) τονίζουν πως η κάθετη συνύπαρξη στις περιοχές του Αθηναϊκού κέντρου δεν είναι προϊόν επιλογής «γηγενών» και μη, ενώ υπονοείται και η απουσία ουσιαστικής επαφής μεταξύ τους. Επομένως, η πολυκατοικία είναι εδώ ιδωμένη σαν ένας κοινωνικός χώρος μέσα στον οποίο τα υποκείμενα καταλαμβάνουν συγκεκριμένες σχεσιακές θέσεις –δηλωτικές ανισοτήτων κι ιεραρχιών– αναφορικά με τα υπόλοιπα. Διερευνώνται έτσι οι κοινωνικές αποστάσεις που προκύπτουν ως τέτοιες σχέσεις σε περιπτώσεις υψηλής χωρικής γειννίασης θέτοντας σε αμφισβήτηση την αρχή εξίσωσης χωρικής και κοινωνικής εγγύτητας.

#### *Ερευνητικά Κίνητρα*

Πρωταρχικό κίνητρο της έρευνας ήταν αυτό που ο Mills (1985) αποκάλεσε «κοινωνιολογική φαντασία», να συνδεθεί δηλαδή η προσωπική εμπειρία με το ευρύτερο κοινωνικό πλαίσιο στο οποίο εντάσσεται με απώτερο στόχο την κατανόηση του ανθρώπινου περιβάλλοντος: πώς δηλαδή αυτό το μίγμα ντόπιων και μεταναστών που συναντά καθημερινά ο κάτοικος της πολυκατοικίας ερμηνεύεται κοινωνικά και ποιος ο ρόλος του.

Επιπλέον, η παρούσα κρίσιμη κατάσταση της χώρας που εκδηλώνεται έντονα στο χώρο της πρωτεύουσας και, μέσω κυρίαρχων ΜΜΕ και κυβερνητι-

κών τακτικών, στοχοποιεί αδύναμες πληθυσμιακές ομάδες –στα πλαίσια μιας ισχυροποιούμενης ακροδεξιάς ιδεολογίας– καθιστά εξαιρετικά επίκαιρη τη διερεύνηση της «εγγύτητας» ελλήνων/ίδων-αλλοδαπών.

#### *Μεθοδολογία*

Εξετάστηκαν συνολικά τέσσερις διαφορετικών χαρακτηριστικών πολυκατοικίες, στις εξής οδούς του κεντρικού δήμου: Αρκτίνου, Νικοσθένους, Σόλωνος και Ασκληπιού.

Ένας συνδυασμός ποσοτικών και ποιοτικών δεδομένων επιχειρήθηκε για το βασικό ερευνητικό κομμάτι της εργασίας· κατά τον Mintzberg (στο Eisenhardt 1989) τα πρώτα αποκαλύπτουν σχέσεις ενώ τα δεύτερα τις επεξηγούν.

Τα ποσοτικά στοιχεία αφορούν την καταγραφή των οικιστικών και οικονομικών συνθηκών, ενώ θεωρούνται ενδεικτικά ανισοτήτων. Έπειτα, επιχειρείται μια ποσοτικοποίηση των σχέσεων των κατοίκων με χρήση πινάκων. Σχετικά με τη διάδραση, οι ερωτηθέντες/θείσες κλήθηκαν να δηλώσουν τη συχνότητα και «φύση» (π.χ. φιλική, τυπική, εχθρική) της επικοινωνίας τους με γείτονες και γειτόνισσες. Για τη διερεύνηση της οικειότητας που κάτοικοι νιώθουν για άτομα άλλων εθνικοτήτων, χρησιμοποιήθηκε η κλίμακα Bogardus: οι ερωτηθέντες/θείσες υπέδειξαν την «κοντινότερη σχέση» που θα ήταν διαθεσιμότητα να έχουν με εθνικότητες που εκπροσωπούνται στο κτήριό τους.

Σε ένα τελευταίο στάδιο, διεξήχθησαν οκτώ συνεντεύξεις με έλληνες και αλλοδαπούς κατοίκους. Η ποιοτική μέθοδος που χρησιμοποιήθηκε είναι αυτή της μη-δομημένης/ μη-εστιασμένης συνέντευξης όπως περιγράφηκε από τους Hutchby & Wooffitt (1998). Επιχειρήθηκε μια συζήτηση γύρω από συγκεκριμένο θεματικό άξονα –αν και σε ποιον βαθμό γίνεται αντιληπτή η μικροκοινότητα της πολυκατοικίας– κατά τη

διάρκεια της οποίας οι ερωτήσεις εισάγονταν έμμεσα στο διάλογο· στόχος ο περιορισμός του ρόλου του «εισβολέα» εκείνου/ης που διεξάγει τη συνέντευξη με στόχο την κατά το δυνατόν αυθόρμητη άντληση στοιχείων. Το δείγμα περιλαμβάνει πέντε Έλληνες και Ελληνίδες και δυο αλλοδαπούς κατοίκους καθώς και μια χρήστη των υπό έρευνα κτηρίων. Η κατανομή μεταξύ Ελλήνων/ίδων και μεταναστών/στριών είναι άνιση λόγω της δυσκολίας στην επικοινωνία με τους/τις τελευταίους/ες σε συνδυασμό με τους χρονικούς περιορισμούς της έρευνας. Τονίζεται όμως η εξαιρετικά θετική πρόθεσή τους να συμβάλουν στην έρευνα, σε μια εποχή που μέρος της κοινής γνώμης στρέφεται ανοικτά εναντίον τους.

#### *Θεωρητικό Πλαίσιο*

##### *Κάθετη κοινωνική διαφοροποίηση*

Ο χωρο-κοινωνικός διαχωρισμός εκφράζει τη χωρική απόσταση του τόπου κατοικίας διαφορετικών ομάδων ενώ προκύπτει στον αστικό χώρο όταν οι κοινωνικές ανισότητες συναντούν την ετερογένεια (Leal 2004).

Παρά όμως την κυριαρχία του οριζόντιου διαχωρισμού στη διεθνή βιβλιογραφία, μπορούν να προκύψουν παρεκκλίνοντα μοντέλα που αναδεικνύουν τοπικές ιδιαιτερότητες. Το φαινόμενο της κάθετης κοινωνικής διαφοροποίησης μπορεί να ειπωθεί ως τέτοιο κι εμφανίζεται όταν σε ένα κτήριο κατοικιών τα οικιστικά χαρακτηριστικά διαφοροποιούνται ανά όροφο ενώ τα νοικοκυριά κατανέμονται στα διαμερίσματα βάσει των μηχανισμών της αγοράς (Maloutas & Karadimitriou 2001). Στην Αθήνα προέκυψε έπειτα από τη σταδιακή μετατόπιση μεσοστρωματικών κατοίκων από τις κεντρικές και περι-κεντρικές συνοικίες προς τα, κυρίως βορειο-ανατολικά, προάστια, από τις αρχές της δεκαετίας του 1970.

Προηγουμένως, το κέντρο της πρωτεύουσας είχε μετατραπεί σε ένα πυκνοδομημένο αστικό σύμπλεγμα με διαρκώς υποβαθμιζόμενες βιοτικές συνθήκες. Μετά από αυτήν την απομάκρυνση, τα εγκαταλελειμμένα, απαξιωμένα και σχετικώς προσιτά υπόγεια και ισόγεια διαμερίσματα των πολυκατοικιών ξαναζωντάνεψαν υποδεχόμενα το μεταναστευτικό κύμα που άρχισε να εμπλουτίζει τον αθηναϊκό χάρτη. Έτσι, οι πολύ χαμηλοί όροφοι κατοικούνται πια κυρίως από αλλοδαπούς κι αλλοδαπές ενώ οι υψηλότεροι από Έλληνες κι Ελληνίδες –κυρίως μεσοαστούς/ές- που δεν ακολούθησαν το ρεύμα προαστιοποίησης· αποτέλεσμα είναι η συνύπαρξη σε ένα κάθετο μωσαϊκό αυθόρμητης κοινωνικής μείξης.

#### *Κοινωνική απόσταση*

Ο Park (1924) όρισε αρχικά την κοινωνική απόσταση ως το βαθμό κατανόησης και οικειότητας μεταξύ των ανθρώπων ενώ ο όρος εξαρχίς συνδέθηκε με την εθνο-φυλετική διάκριση. Εναλλακτικά, ως κοινωνική απόσταση μπορεί να θεωρηθεί η ομοιότητα ή διαφοροποίηση των κοινωνικο-οικονομικών χαρακτηριστικών μεταξύ νοικοκυριών (Alain στο Kokkali 2007).

Μια βιβλιογραφική περιήγηση αποκαλύπτει την πληθώρα ορισμών γύρω όμως από δυο βασικούς πυλώνες: την αντικειμενική κοινωνική απόσταση (ΑΚΑ) και την υποκειμενική κοινωνική απόσταση (ΥΚΑ). Για τις ανάγκες της παρούσας εργασίας, την ΑΚΑ απαρτίζουν οι στεγαστικές και οικονομικές συνθήκες των κατοίκων –ώστε να αναδειχθούν ιεραρχίες και ανισότητες– ενώ η ΥΚΑ –που σχετίζεται με την αναπαραγωγή ανισοτήτων και την έκφραση ιεραρχικών σχέσεων– συντίθεται από τρία σκέλη: α) την ύπαρξη ή όχι αίσθησης κοινότητας στην πολυκατοικία, β) το βαθμό οικειότητας που γίνεται αντιληπτή από τα άτομα σε σχέση με κοι-

νωνικές ομάδες και γ) τη συχνότητα και τον τύπο της επαφής των κατοίκων.

#### *Ανάλυση δεδομένων*

##### *Αντικειμενική κοινωνική απόσταση*

Σε ένα πρώτο επίπεδο, διαπιστώθηκαν αξιοσημείωτες διαφορές μεταξύ ελληνικών και αλλοδαπών νοικοκυριών στα κτήρια όπου συμβιώνουν. Λόγω της ανομοιομορφίας των περιπτώσεων όμως, δεν επιχειρούνται γενικεύσεις αλλά προβάλλονται πιθανές τάσεις ενδεικτικές της συνθετότητας της πραγματικότητας υπογραμμίζοντας την ανάγκη για προσεκτικά εστιασμένη και λεπτομερή έρευνα. Παρακάτω παρουσιάζονται συνοπτικά στοιχεία που τονίζουν τέτοιες ιδιαιτερότητες.

Η συντριπτική πλειονότητα «γηγενών» κατοίκων (28 από 33) ζει σε ιδιόκτητα διαμερίσματα. Αντίθετα, τα 11 σε σύνολο 12 νοικοκυριών αλλοδαπών διαβιών σε καθεστώς ενοικίασης· τονίζεται εδώ ότι οι μοναδικοί/ές μη-Ελληνες/ίδες ιδιοκτήτες/ριες είναι αλβανικής καταγωγής, γεγονός ίσως ενδεικτικό της σχετικά βελτιωμένης ένταξής τους, συγκριτικά με άλλες ομάδες, στην ελληνική κοινωνία.

Όπως ήταν αναμενόμενο, η παρουσία «γηγενών» στους χαμηλότερους ορόφους είναι ισχυρή: από τα συνολικά δέκα ισόγεια και υπόγεια διαμερίσματα των μελετούμενων κτηρίων, μόνο δύο στεγάζουν Έλληνες/ίδες ενώ όλα τα υπόλοιπα, εκτός ενός κενού, μετανάστες. Παρ' όλα αυτά, απαιτείται μια πιο εστιασμένη εξέταση: για παράδειγμα, στον πρώτο και δεύτερο όροφο της πολυκατοικίας της Αρκτίνου εντοπίζονται νοικοκυριά Φιλιπινέζων. Οι ίδιοι, σύμφωνα με τις περιγραφές του διαχειριστή, είχαν αρχικά εγκατασταθεί στο υπόγειο ή ισόγειο («ήταν οι πρώτοι που ήρθαν») ενώ με τα χρόνια «αναρριχήθηκαν» ψηλότερα. Σήμερα, τους αντικαθιστούν προσφάτως αφικνούστες

Μπαγκλαντεσιανοί στις τρεις από τις τέσσερις χαμηλότερες κατοικίες του κτηρίου. Η περίπτωση αναδεικνύει μια αναλογία μεταξύ του χρόνου παρουσίας στην πόλη και του ορόφου κατοικίας – φυσικά με τους ντόπιους στα υψηλότερα πατώματα. Αντίστοιχα, αλβανικά νοικοκυριά εντοπίζονται στον δεύτερο και τέταρτο όροφο της πολυκατοικίας της Ασκληπιού. Στη Νικοσθένους το ισόγειο είναι αφιερωμένο σε εμπορικές χρήσεις κι επομένως οι κατοικίες συναντούνται από εκεί και πάνω. Όμως, τα δύο νοικοκυριά αλλοδαπών (Ινδών και Αλβανών) εντοπίζονται όχι στον πρώτο αλλά στον τρίτο όροφο μιας που εκεί βρίσκονται τα χαμηλότερα μικρού μεγέθους –και άρα οικονομικότερα- διαμερίσματα.

Διαφορές σημειώνονται και στις στεγαστικές συνθήκες από το υπόγειο ως το ρετιρέ. Οι μπαγκλαντεσιανοί ενοικιαστές στο υπόγειο της Σόλωνος περιμένουν μήνες τώρα τον ιδιοκτήτη να επιδιορθώσει τη θέρμανση, ενώ υγρασία καλύπτει μεγάλο μέρος του τοίχου στο κυρίως δωμάτιο. Τις διαφορές μεταξύ άνω και κάτω «άκρου» αντικατοπτρίζουν και τα κόστη για τις κοινόχρηστες παροχές, στα 43,14 και 3,65 ευρώ αντίστοιχα για τους μήνες Ιούνιο και Ιούλιο. Παρόμοιες συνθήκες επικρατούν και στο υπόγειο της Αρκτίνου χωρίς αυτό βέβαια να υπαγορεύει γενικεύσεις: οι μετανάστες/ριες της Νικοσθένους απολαμβάνουν σαφώς βελτιωμένο ηλιασμό με μπαλκόνι και θέα στο κοντινό άλσος.

Και στις τέσσερις πολυκατοικίες οι ντόπιοι/ες είναι εμφανώς ευνοημένοι/ες όσον αφορά στον διαθέσιμο οικιστικό χώρο καθώς κατά μέσο όρο αντιστοιχεί διπλάσια επιφάνεια ανά κάτοικο συγκριτικά με τους αλλοδαπούς γείτονές τους. Και πάλι όμως προκύπτει η ανάγκη λεπτομερέστερης ματιάς αφού στο κτήριο της Αρκτίνου στα νοικοκυριά Φιλιπινέζων αντιστοιχούν 15τ.μ./ άτομο ενώ ο αντίστοιχος αριθμός για τα συλλογικά νοικοκυριά των Μπαγκλα-

ντεσιανών υπολογίζεται μόλις στα 8τ.μ./άτομο.

Τέλος, οι μεσοστρωματικές επαγγελματικές κατηγορίες είναι παρούσες αποκλειστικά στους Έλληνες και τις Ελληνίδες των υπό εξέταση κτηρίων ενώ για τους μετανάστες και τις μετανάστριες είναι κυρίαρχα τα επαγγέλματα του/της οικιακού/ής βοηθού (Φιλιππινέζοι/ες) και των ειδικευμένων/ανειδίκευτων εργατών και αργεργατών (κυρίως οι άνδρες Μπαγκλαντεσιανοί) χωρίς βέβαια να απουσιάζει και η περίπτωση του ελεύθερου επεγγεματία, όπως ο Ινδός ιδιοκτήτης συνοικιακού καταστήματος.

#### *Υποκειμενική κοινωνική απόσταση*

Πληθώρα ποιοτικών δεδομένων αντλήθηκε μέσω της κριτικής ανάλυσης λόγου συνεντεύξεων με κατοίκους των ανάμεικτων πολυκατοικιών. Η μέθοδος στοχεύει σε μια κριτική εξέταση των κοινωνικών ανισοτήτων που δημιουργούνται, εκφράζονται και αναπαράγονται μέσω του προφορικού λόγου (βλ. Wodak 2001).

Κυρίαρχος μηχανισμός εκδήλωσης κοινωνικών αποστάσεων φαίνεται να είναι η διαφοροποίηση των μελών μιας ομάδας και μη-μελών, σημαίνουν στοιχείο που αποτελεί τη βάση για τις υπόλοιπες τακτικές. Κυρίαρχη ομάδα λοιπόν θεωρείται εκείνη των «γηγενών» οι οποίοι/ες τείνουν, μέσω του προφορικού λόγου, να παίρνουν απόσταση από γείτονες/ισσες διαφορετικής εθνικότητας. Λέξεις όπως «αλλοδαποί», «ξένοι», «αυτοί» και «σκούροι» επαναλαμβάνονται για να προσδιορίσουν αλλοδαπούς/ές γείτονες/ισσες ως «άλλους/-ες» ενώ σε πολλές περιπτώσεις οι «ντόπιοι» κάτοικοι αποκαλούνται με τα ονόματά τους σε μια ένδειξη οικειότητας. Επίσης, δύο από τους συνεντευξιζόμενους ανέδειξαν τη σημασία της ιδιοκτησίας ως χαρακτηριστικό που συμβάλλει στην παγίωση ενωτικής ταυτότητας μεταξύ των «γηγενών».

Τα κοινωνικά υποκείμενα άλλων εθνοτήτων συχνά αποκτούν αρνητικά χαρακτηριστικά στις συνεντεύξεις ελλήνων/ίδων («μιλάνε δυνατά», «το φαγητό τους βρωμάει», «τούς φοβάμαι») ενώ μπορεί να θεωρηθούν και αιτία προβλήματος («δεν πληρώνουν ενοίκια»)· ορισμένες φράσεις μάλιστα δηλώνουν έντονα ρατσιστικές διαθέσεις («δε μού αρέσουν οι μετανάστες που μένουν εδώ», «θα τούς απαγόρευα από τη χώρα»). Ο ρατσιστικός λόγος όμως μπορεί να παρουσιαστεί και καλυμμένος σε μια προσπάθεια ακύρωσης προηγούμενων αρνητικών σχολίων («είμαι ανθρωπίστρια εγώ», χρήση του «αλλά»).

Ενδιαφέρον παρουσιάζουν οι συνεντεύξεις αλλοδαπών κατοίκων. Ως μέλη της «ντόπιας» κοινότητας, μπορούν να αποδεχτούν την κοινωνική απόσταση και διάκριση μέσω της οικειοποίησης του κυρίαρχου ρατσιστικού λόγου («αν ποτέ έχουν οι γείτονες πρόβλημα μαζί μου, θα τούς πω ότι είμαι μετανάστης και καταλαβαίνω», «[...] μπορεί να χρειαστεί να ζήσω κι εγώ σε υπόγειο»). Όμως, δεν απουσιάζουν οι αντιστάσεις μέσω μιας αντίστροφης διαδικασίας: ο κυρίαρχος λόγος μπορεί να αμφισβητείται με διαφορετικούς τρόπους («δε θα μπορούσε η γυναίκα μου να είναι Ελληνίδα» ή «θα ήθελα να ζω φυσιολογικά εδώ») κι άρα γίνεται αντιληπτός ο διαχωρισμός που υφίστανται ώστε να εκδηλώνεται αντίδραση. Σε μια απόπειρα εξομάλυνσης της κοινωνικής απόστασης, συναντιέται μια θετική τόσο αυτο-παρουσίαση («μού αρέσει που ζω εδώ», «εδώ είναι Κολονάκι!») όσο και ετερο-παρουσίαση («ο ιδιοκτήτης είναι πολύ-πολύ καλός», «είναι άνθρωπος») σε μια ωραιοποιημένη πραγματικότητα.

Οι έλληνες/ίδες που ερωτήθηκαν θεωρούν ως κοινωνικά ίσους/ισσες μόνο τον «γηγενείς» ενώ καμιά άλλη εθνική ομάδα δεν τοποθετείται στην βαθμίδα που αντιπροσωπεύει τη μεγαλύτερη οικειότητα. Φυσικά παρατηρού-

νται αποκλίσεις μεταξύ εθνοτήτων· στην πολυκατοικία της Αρκτίνου οι Φιλιππινέζοι/ες θεωρούνται από τους τρεις «γηγενείς» πληροφόρητες/τριες πιο «κοντινοί» απ' ό,τι οι Μπαγκλαντεσιανοί γείτονες λίγα πατώματα χαμηλότερα. Αξίζει να σημειωθεί η πλευρά των αλλοδαπών κατοίκων στην κλίμακα Bogardus οι οποίοι δηλώνουν επιθυμία για σαφώς στενότερη σχέση με την κυρίαρχη ομάδα (μέχρι και κοινωνικά ίσοι/ες) απ' ότι αντίστοιχα οι ντόπιοι. Τα όρια μεταξύ μελών και μη-μελών της ισχυρότερης πληθυσμιακής ομάδας γίνονται εμφανή μαζί με τις προσπάθειες των αδύναμων για ένταξη.

Τέλος, και αναφορικά με την επικοινωνία, φαίνεται ότι και στις τέσσερις περιπτώσεις ντόπιοι/ες σχηματίζουν ένα νοητό σχήμα «διαδραστικής συγκέντρωσης» αποκλείοντας στις περισσότερες περιπτώσεις μη-Έλληνες/ίδες με τους/τις οποίους/ες η επαφή γίνεται τυχαία και αποσπασματικά, δίχως να επιδιώκεται κανείς ή καμμία όμως δε χαρακτηρίζει την όποια σχέση με άτομο άλλης εθνότητας που ζει στην ίδια πολυκατοικία ως «εχθρική». Παρ' όλα αυτά, η αναλυτικότερη εξέταση των συνεντεύξεων αποκαλύπτει μια ίσως γενικότερη κρίση στις κοινωνικές σχέσεις, ακόμη και μεταξύ ντόπιων, που αναπτύσσονται στις πολυκατοικίες αφού η συχνότητα της επαφής είναι μειωμένη – κάτι που φαίνεται και σε συγκρίσεις πληροφορητών/ριών με παλιότερες εποχές όταν το μοντέλο της οικογένειας ήταν ισχυρό – ενώ ο χαρακτηρισμός «φίλος/η» δε χαρακτηρίζει εύκολα τους/τις εγγύς γείτονες/ισσες. Η συμμετοχική παρατήρηση που πραγματοποιήθηκε στο κτήριο της Αρκτίνου έδειξε μια αντίστοιχη «συγκέντρωση» στους χαμηλούς ορόφους: τα μεσημέρια, οι πόρτες των ισόγειων και υπόγειων διαμερισμάτων παραμένουν ανοικτές και οι κάτοικοι μπεινοβγαίνουν ελεύθερα στα σπίατα χρησιμοποιώντας ταυτόχρονα τον ενδιάμεσο χώρο για την επαφή τους

και δίνοντας μια έντονη δυναμική «μικρο-γειτονιάς».

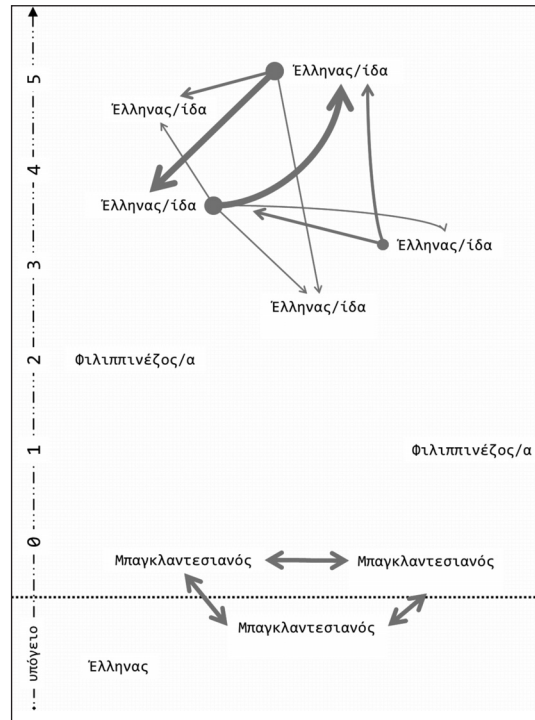
*Συμπεράσματα*

Η ιδέα του Bourdieu (1989) ότι άνθρωποι που αισθάνονται κοντά ο ένας στον άλλον τείνουν να σχηματίζουν ομοιόμορφες χωρικές συγκεντρώσεις μοιάζει αμφισβητήσιμη. Η αυθόρμητη κοινωνική μείξη της αθηναϊκής πολυκατοικίας είναι ένα ετερόκλητο ανθρωποπλέγμα που αναδεικνύει ιεραρχικές σχέσεις και ανισότητες εκφρασμένες και αναπαραγόμενες μέσω καθημερινών πρακτικών σε τοπικό επίπεδο. Κάθε μονόπλευρη προσέγγιση καθίσταται έτσι άκυρη αφού η εν λόγω υψηλή χωρική γειτνίαση σκιάζει αποκλεισμούς και αποστάσεις άλλων –πέραν του χωρικού– επιπέδων ενώ οι αναδυόμενες διαφοροποιήσεις και ιδιαιτερότητες αποκλείουν τυχόν γενικεύσεις.

Οι κοινωνικές αποστάσεις που καταγράφηκαν λοιπόν καλύπτουν ένα εκτενές φάσμα ανισοτήτων στις στεγαστικές και οικονομικές συνθήκες νοικοκυριών, την καθημερινή επικοινωνία καθώς και την βιωμένη οικειότητα μεταξύ κοινωνικών υποκειμένων και ομάδων. Η εθνικότητα φαίνεται να αποτελεί τη βάση για μια διαφοροποίηση του «εμείς» από το «αυτού», κάτι που κρατά σε απόσταση όσους/ες ενσαρκώνουν τον/την σιμμελικό/ή «ξένο/η».

Εστιάζοντας στη μικρο-κλίμακα του αστικού χώρου και δίνοντας έμφαση σε ποιοτικές μεθόδους προσέγγισης του στεγαστικού διαχωρισμού, η έρευνα που παρουσιάστηκε εδώ επιχειρεί να αποτελέσει μια έμμεση κριτική στην ιδέα της «κοινωνικής ανάμειξης» (social mix) που κυριαρχεί στις σημερινές ευρωπαϊκές αστικά πολιτικές, ιδέα που νομιμοποιεί τη γενική πεποίθηση ότι η χωρική γειτνίαση και ανάμειξη κοινωνικών ομάδων συνεπάγεται και την κοινωνική εγγύτητα και ισότητα.

*Παράρτημα*



Εικόνα 1. Αντικειμενική Κοινωνική Απόσταση: Ενδεικτική «ανατομία» της πολυκατοικίας στην οδό Αρκτίνου, οπτικοποίηση δεδομένων από τον γράφοντα.

65m <sup>2</sup> ιδιοκτησία 1 κάτοικος Έλληνας συναξισόχος	
5 <sup>ος</sup> όροφος	5 <sup>ος</sup> όροφος
4 <sup>ος</sup> όροφος	4 <sup>ος</sup> όροφος
3 <sup>ος</sup> όροφος	3 <sup>ος</sup> όροφος
2 <sup>ος</sup> όροφος	2 <sup>ος</sup> όροφος
1 <sup>ος</sup> όροφος	1 <sup>ος</sup> όροφος
Ισόγειο	Ισόγειο
Αρκτίνου : ανατομία	

Εικόνα 2. Υποκειμενική Κοινωνική Απόσταση: «Σχήματα/συγκεντρώσεις διάδρασης» των κατοίκων της πολυκατοικίας στην οδό Αρκτίνου, οπτικοποίηση από τον γράφοντα δεδομένων από συνεντεύξεις και προσωπική παρατήρηση.

## Αναφορές

- Bogardus, E. S 1925, "Measuring social distance", *Journal of Applied Sociology*, 9, σσ. 299-308
- Bourdieu, P 1989, "Social space and symbolic power", *Sociological Theory*, Vol. 7, No. 1. (Spring, 1989), σσ. 14-25
- Eisenhardt, K 1989, "Building theories from case study research", *The Academy of Management Review*, Vol. 14, No. 4 (Oct., 1989), pp. 532-550
- Engels, F 1845, *The conditions of the working-class in England*, Reprint, Marxists Internet Archive (marxists.org), 2000
- Hutchby, I and Wooffitt, R 1998, *Conversation Analysis*, Polity Press, Cambridge
- Kokkali, I 2007, "Spatial proximity and social distance: Albanian migrants' invisible exclusions, an evidence from Greece", Conference Paper- 3rd LSE PhD Symposium on Modern Greece
- Leal, J (2004), "Segregation and social change in Madrid metropolitan region", *The Greek Review of Social Research*, 113, σσ. 81-104
- Leontidou, L 1990, *The Mediterranean City in Transition. Social change and urban development*, Cambridge University Press, Cambridge
- Maloutas T; Arapoglou V; Kandyli G; Sayas J 2012, "Polarisation and desegregation in Athens" στο Maloutas, T and Fujita, K (eds.) 2012, *Residential Segregation in Comparative Perspective. Making Sense of Contextual Diversity*, Ashgate, Farnham
- Maloutas, T and Karadimitriou, N 2001, "Vertical social differentiation in Athens: alternative or complement to community segregation?", *International Journal of Urban and Regional Research*, 25, σσ. 699-716
- Massey, D 2005 *For Space*, SAGE Publications Ltd, London
- Park, R. E 1926, "The concept of position in sociology", *Papers and Proceedings of the American Sociological Society*, 20, σσ. 1-14
- Préteceille, E 2004, "Η Κοινωνική Κατασκευή του Στεγαστικού Διαχωρισμού: Συγκλίσεις και Αποκλίσεις", *Επιθεώρηση Κοινωνικών Έρευνών*, 122 Α, 2007, σσ. 107-135
- Wodak, R & Meyer, M (eds.) 2001, *Methods of Critical Discourse Analysis*, Sage, London

# ΔΙΑΧΡΟΝΙΚΗ ΜΕΛΕΤΗ ΤΩΝ ΓΕΩΜΕΤΡΙΚΩΝ ΚΑΙ ΓΕΩΓΡΑΦΙΚΩΝ ΧΑΡΑΚΤΗΡΙΣΤΙΚΩΝ ΤΩΝ ΠΡΟΣΦΥΓΙΚΩΝ ΟΙΚΙΣΜΩΝ ΤΟΥ ΝΟΜΟΥ ΘΕΣΣΑΛΟΝΙΚΗΣ ΜΕ ΤΗ ΧΡΗΣΗ ΦΩΤΟΓΡΑΜΜΕΤΡΙΚΩΝ ΚΑΙ ΧΑΡΤΟΓΡΑΦΙΚΩΝ ΜΕΘΟΔΩΝ ΚΑΙ ΣΤΟΧΟ ΤΗ ΧΩΡΙΚΗ ΤΟΥΣ ΤΕΚΜΗΡΙΩΣΗ ΚΑΙ ΤΑΞΙΝΟΜΗΣΗ<sup>1</sup>

Αναστάσιος Σταμνάς<sup>2</sup>

## 1. Εισαγωγή

Η ανάλυση της διαδικασίας αστικοποίησης, των αστικών λειτουργιών, μορφών και παραγόντων ανάπτυξης του δικτύου των οικισμών που δημιουργήθηκαν στις αρχές του 20ού αιώνα στη Θεσσαλονίκη με την άφιξη των προσφύγων αποτέλεσε την αφετηρία της μελέτης αυτής. Η εφαρμογή, αφενός, των εργαλείων και των μεθόδων, οι οποίες παρέχονται από την Φωτογραμμετρία και τη Χαρτογραφία, και από τεχνικές όπως αυτή των Γεωγραφικών Συστημάτων Πληροφοριών, και αφετέρου η ύπαρξη και διαθεσιμότητα διαχρονικών δεδομένων όπως χάρτες, αεροφωτογραφίες, τοπογραφικά διαγράμματα, στατιστικά στοιχεία, συνεισέφεραν αποφασιστικά στην διαχρονική μελέτη και έρευνα του γεωγραφικού χώρου που ορίζεται από τους προσφυγικούς οικισμούς της Θεσσαλονίκης.

Η ανάλυση, η σύγκριση και η σύνθεση των παραπάνω δεδομένων αποτέλεσε την βάση της μελέτης τεκμηρίωσης των οικισμών, η οποία επικεντρώθηκε κυρίως σε τέσσερις άξονες:

1. Εντοπισμός των οικισμών εγκατάστασης και των περιοχών προέλευσης.
2. Διαχρονική παρακολούθηση των χωρικών μεταβολών με την χρήση χαρτών, διαγραμμάτων και ορθοφωτοχαρτών που περιγράφουν την περιοχή ενδιαφέροντος.

3. Επεξεργασία και ενσωμάτωση όλων των χαρτογραφικών και φωτογραμμετρικών προϊόντων σε ένα ολοκληρωμένο σύστημα καταγραφής και διαχείρισης.

4. Χρήση του συστήματος καταγραφής για την μελέτη παραμέτρων που επηρέασαν την οργάνωση και την δομή των προσφυγικών οικισμών (κατηγοριοποίηση των οικισμών, γεωμορφολογικά χαρακτηριστικά, γενικός χαρακτήρας του αστικού ιστού, αστική ανάπτυξη, ανθρώπινες δραστηριότητες) καθώς επίσης και τη γεωγραφική και χωροταξική τυπολόγηση και ταξινόμηση των οικισμών (καταγραφή των ομοιοτήτων και των διαφορών, συγκριτική μελέτη των δεδομένων και ανάλυση των οικισμών).

## 2. Οργάνωση αρχείου ιστορικών χαρτών και αεροφωτογραφιών

Η παρακολούθηση των γεωγραφικών μεταβολών που έγιναν στη Θεσσαλονίκη και στους προσφυγικούς οικισμούς της από το πρώτο μισό του 20ού αιώνα μέχρι και σήμερα πραγματοποιήθηκε με τη χρήση ενός σημαντικού αριθμού ιστορικών χαρτών, διαγραμμάτων και αεροφωτογραφιών. Μελετήθηκαν, βάσει των διαθέσιμων διαγραμμάτων και αεροφωτογραφιών, οι παρακάτω 22 προσφυγικοί οικισμοί (Χάρτης 1):

1. Αγία Τριάδα, 2. Άγιος Αθανάσιος, 3.

1. Η διατριβή με τίτλο «Διαχρονική μελέτη των γεωμετρικών και γεωγραφικών χαρακτηριστικών των προσφυγικών οικισμών του νομού Θεσσαλονίκης με τη χρήση φωτογραμμετρικών και χαρτογραφικών μεθόδων και στόχο τη χωρική τους τεκμηρίωση και ταξινόμηση» εκπονήθηκε στον Τομέα Κτηματολογίου, Φωτογραμμετρίας και Χαρτογραφίας του Τμήματος Αγρονόμων και Τοπογράφων Μηχανικών ΑΠΘ, με τριμελή συμβουλευτική επιτροπή την Όλγα Γεωργούλα, καθηγήτρια ΑΠΘ (επιβλέπουσα), τον Πέτρο Πατιά, καθηγητή ΑΠΘ και το Μύρωνα Μυρίδη, καθηγητή ΑΠΘ. Υποστηρίχθηκε το Φεβρουάριο του 2013.

2. Διδάκτωρ ΑΠΘ, tstamnas@yahoo.gr





Χάρτης 1. Χωροθέτηση των προσφυγικών οικισμών της Θεσσαλονίκης.

Αγκιάλος, 4. Αδενδρο, 5. Βαθύλακκος, 6. Διαβατά, 7. Ευκαρπία, 8. Εύσομος, 9. Θέρμη, 10. Καλοχώρι, 11. Κάτω Σχολάρι, 12. Μενεμένη, 13. Νέα Μάλγαρα, 14. Νέα Μεσημβρία, 15. Νέα Μηχανιώνα, 16. Νέα Ραιδεστός, 17. Νέοι Επιβάτες, 18. Πανόραμα, 19. Περαιά, 20. Πολίχνη, 21. Σίνδος, 22. Ωραιόκαστρο, καθώς επίσης και οι παρακάτω προαστιακοί «συνοικισμοί» βάσει των διαθέσιμων αεροφωτογραφιών:

1. Αμπελόκηποι, 2. Καλαμαριά, 3. Νεάπολη, 4. Τούμπα, 5. Χαριλάου, καθώς και ο οικισμός της Καλλικράτειας.

Οι χάρτες του Εθνικού Κέντρου Χαρτών και Χαρτογραφικής Κληρονομιάς (Εθνική Χαρτοθήκη) αποτέλεσαν αρχικά το χαρτογραφικό υπόβαθρο για την καταγραφή της μετακίνησης και της υποδοχής των προσφύγων του 1922 στους συνοικισμούς της Θεσσαλονίκης, σύμφωνα με τις απογραφές του 1926 και του 1928. Το εν λόγω χαρτογραφικό υπόβαθρο χρησιμοποιήθηκε τόσο για

τον προσδιορισμό των χωρών και περιοχών προέλευσης των προσφύγων (Βαλκάνια, Μικρά Ασία, Καύκασος και Εύξεινος Πόντος) όσο και των πρώτων συνοικισμών εγκατάστασής τους στη Θεσσαλονίκη.

Ο εντοπισμός των προσφυγικών οικισμών της Θεσσαλονίκης έγινε σε 55 διαγράμματα 1:5.000 και 8 Χάρτες 1:50.000 της Θεσσαλονίκης και της ευρύτερης της περιοχής της Γεωγραφικής Υπηρεσίας Στρατού (Γ.Υ.Σ.). Το σύνολο σχεδόν των οικισμών απεικονίζεται σε διαγράμματα οριστικών και συμπληρωματικών διανομών της Διεύθυνσης Πολιτικής Γης του Υπουργείου Γεωργίας. Τα διαγράμματα αυτά είναι κλίμακας 1:1.000 για τους οικισμούς (188 διαγράμματα) και 1:5.000 για τα αγροκτήματα τους (156 διαγράμματα).

Έγινε επίσης η επεξεργασία 719 αεροφωτογραφιών από τη Διεύθυνση Αεροφωτογραφήσεων του Οργανισμού Κτηματολογίου και Χαρτογραφήσεων

Ελλάδος (Ο.Κ.Χ.Ε.) και την Γεωγραφική Υπηρεσία Στρατού, από τις οποίες παρήχθησαν οι αντίστοιχοι ορθοφωτοχάρτες των προσφυγικών οικισμών και της Θεσσαλονίκης. Συγκεκριμένα, έγινε η επεξεργασία 456 αεροφωτογραφιών της Θεσσαλονίκης και των προαστίων της, όπως οι Αμπελόκηποι, η Καλαμαριά, η Νεάπολη, η Τούμπα, η Χαριλάου κ.α., κλίμακας 1:7.000 έως 1:42.000, από το 1938 έως το 1990 και 263 αεροφωτογραφιών κλίμακας 1:6.000 έως 1:16.000, από το 1951 έως το 1992, των οικισμών.

Το σύνολο των παραπάνω χαρτογραφικών και φωτογραμμετρικών προϊόντων ενσωματώθηκαν σε ένα Σύστημα Γεωγραφικών Πληροφοριών (Σ.Γ.Π.), σε ένα δηλαδή ολοκληρωμένο σύστημα συλλογής, αποθήκευσης, διαχείρισης και ανάλυσης πληροφορίας. Στο εν λόγω Σ.Γ.Π. εκτός από την εισαγωγή και την επεξεργασία δεδομένων με στόχο τον προσδιορισμό των χωρών και περιοχών προέλευσης των προσφύγων (Χάρτης 2) και τον εντοπισμό των πρώτων προσφυγικών εγκαταστάσεων (Χάρτης 3) στην περιοχή της Θεσσαλονίκης έγινε η καταγραφή χωρικών στοιχείων των προσφυγικών οικισμών και των αγροκτημάτων τους βάσει των διαθέσιμων διανομών του Υπουργείου Γεωργίας και των ορθοφωτοχαρτών.

### 3. Διαχρονική μελέτη των οικισμών

Στο πλαίσιο της διαχρονικής μελέτης των προσφυγικών οικισμών της Θεσσαλονίκης εξετάστηκαν αρχικά τα γεωμορφολογικά τους χαρακτηριστικά, γενικά και άλλα στοιχεία τόσο για τους ίδιους όσο και τα αγροκτήματά τους, και επιλέχθηκαν μεταξύ άλλων τα προς διερεύνηση συστήματα που συνθέτουν τον οικιστικό τους ιστό. Στη συνέχεια επισημάνθηκαν, καταγράφηκαν συστηματικά και αξιολογήθηκαν τα στοιχεία και τα συστήματα που συγκροτούν το χώρο των οικισμών. Η ανάλυση αυτή

περιελάμβανε τη συγκρότηση των οικοδομικών τετραγώνων και νησίδων, τη διάρθρωση των δημόσιων και ιδιωτικών ελεύθερων χώρων, τη διάταξη του κυκλοφοριακού δικτύου και του πλέγματος των δρόμων, το σύστημα διανομής των οικοπέδων κ.ά. Τα συστήματα των οικισμών (Χάρτης 4) που μελετήθηκαν στην παρούσα εργασία είναι τα εξής τρία (Νομικός 2004):

- το σύστημα των οικοπέδων,
- το σύστημα των δρόμων,
- το σύστημα των κτισμένων χώρων.

Εφαρμόστηκαν τέλος στατιστικοί δείκτες όπως η πυκνότητα του δομημένου χώρου και η εντροπία Shannon για την ανάλυση του δομημένου χώρου των οικισμών.

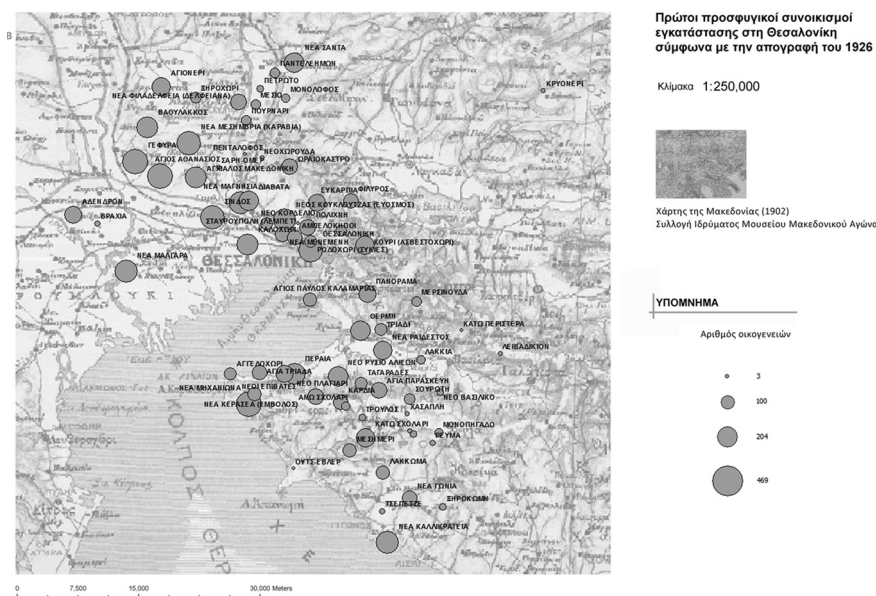
#### 4. Στατιστική ανάλυση των ανθρωπογεωγραφικών χαρακτηριστικών των οικισμών

Στο πλαίσιο της μελέτης των προσφυγικών οικισμών της Θεσσαλονίκης, εκτός από τα στοιχεία τα οποία προέκυψαν για αυτούς μέσα από την μελέτη των χαρτογραφικών και των φωτογραμμετρικών τους προϊόντων, χρησιμοποιήθηκαν επίσης δεδομένα από τη Βάση Στατιστικών Δεδομένων της Ελληνικής Στατιστικής Αρχής (ΕΛ.ΣΤΑΤ.) για τα έτη απογραφής 1991 και 2001. Η αναζήτηση των δεδομένων αυτών έγινε με στόχο την ανάλυση των κοινωνικοοικονομικών δομών των οικισμών και την ταξινόμησή τους σε ομάδες με κοινά χαρακτηριστικά με τεχνικές πολυμεταβλητής στατιστικής ανάλυσης (clustering) που επιτρέπουν την ταξινόμηση δεδομένων και κατηγοριοποίηση σε ομάδες με ομοιογενή χαρακτηριστικά.

Η Μέθοδος Ιεραρχικής Ταξινόμησης (Λαφαζιάνη 2004) που χρησιμοποιήθηκε επέτρεψε την αξιολόγηση και κατηγοριοποίηση των προσφυγικών οικισμών της Θεσσαλονίκης βάσει συγκεκριμένων μεταβλητών. Διερευνή-



Χάρτης 2. Το ποσοστό επί του συνόλου των προσφυγικών οικογενειών που μετακινήθηκαν από τις περιοχές προέλευσης προς τους συνοικισμούς της Θεσσαλονίκης.



Χάρτης 3. Ο αριθμός των προσφυγικών οικογενειών σύμφωνα με την απογραφή του 1926.

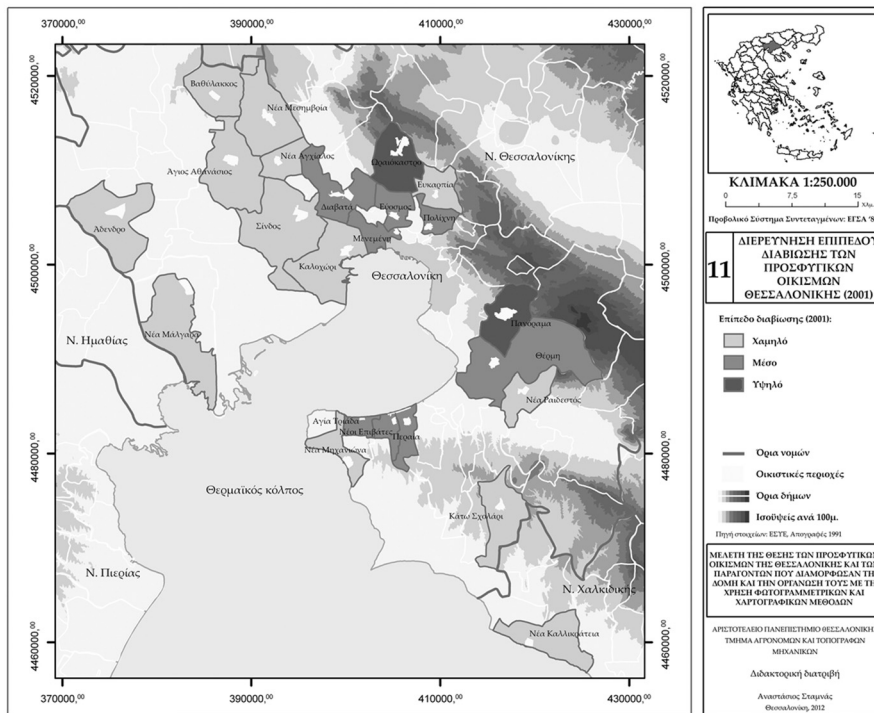
θηκε κατά πόσο οι οικισμοί αυτοί εμφανίζουν ομοιότητες μεταξύ τους για έναν σημαντικό αριθμό δημογραφικών, οικονομικών, κοινωνικών και άλλων χαρακτηριστικών. Η συγκρότηση αρχικά των συστάδων και η δημιουργία στη συνέχεια των δενδρογραμμάτων για τα δύο έτη απογραφής (1991 και 2001), για τα οποία υπήρχαν διαθέσιμα δεδομένα, επέτρεψαν την ανάλυση και τη σύγκριση των οικισμών μεταξύ τους (Χάρτης 5).

Για τους 23 προσφυγικούς οικισμούς της Θεσσαλονίκης, όλων δηλαδή εκτός των προαστιακών, που συμμετεί-

χαν στην ανάλυση σε συστάδες χρησιμοποιήθηκαν οι εξής οκτώ μεταβλητές: (1) η συμμετοχή στην τριτοβάθμια εκπαίδευση, (2) η συμμετοχή στην τριτογενή παραγωγή, (3) η ανεργία, (4) ο δείκτης γήρανσης, (5) το ποσοστό ιδιοκτητικής κατοικίας, (6) το ποσοστό νοικοκυριών με 5 δωμάτια και άνω, (7) το ποσοστό ξένης υπηκοότητας και (8) η πυκνότητα πληθυσμού.

#### 5. Συμπεράσματα

Συμπερασματικά θα μπορούσαμε να πούμε ότι οι προσφυγικοί οικισμοί της



Χάρτης 4. Ο οικισμός της Νέας Μεσημβρίας στις διανομές του Υπουργείου Γεωργίας (1969-1971): α) Ο οικιστικός ιστός, β) Το σύστημα των οικοπέδων, γ) Το σύστημα των δρόμων, δ) Το σύστημα των κτισμένων χώρων.

Θεσσαλονίκης παρουσιάζουν αφενός χαρακτηριστικά ομοιογένειας στο σύνολό τους (μορφολογία εδάφους, τοπογραφία, κλίμα, χωροθέτηση οικισμών, γενική πολεοδομική διάρθρωση, σύστημα δόμησης κ.ά.) και αφετέρου επιμέρους διαφοροποιήσεις (μορφή πολεοδομικού ιστού, πυκνότητα δόμησης, διατάξεις των κτισμάτων στο χώρο, ογκομετρική οργάνωση κτισμάτων, διαμόρφωση των μετώπων των δρόμων, τα ειδικά κτίσματα στον πολεοδομικό ιστό και η σχέση τους με τους ελεύθερους χώρους, η σχέση δημόσιων και ιδιωτικών χώρων κ.ά.). Αντίστοιχες διαφοροποιήσεις μπορεί να διακρίνει κανείς, όχι μόνο στα παραπάνω φυσικά και τεχνικά χαρακτηριστικά των οικισμών που καθορίζουν τη δομή και τη μορφή τους, αλλά και στο σύνολο των άυλων χαρακτηριστικών τους (κοινωνικά, πολιτιστικά, οικονομικά κ.ά.).

Οι οικισμοί αυτοί, ευρισκόμενοι σήμερα στη συνέχεια ή την προέκταση του περιεσπασμένου χώρου της πόλης ή

ακόμα ενσωματωμένοι στον αστικό της ιστό, παρουσιάζουν τις εξής ομοιότητες ή διαφορές, δίνοντας την δυνατότητα ομαδοποιήσεων και χωρικών διαφοροποιήσεων, που προκύπτουν ως αποτέλεσμα των διάφορων και διαφορετικών χαρακτηριστικών της ίδρυσής τους και της περεταίρω ανάπτυξής τους:

I. Οι περισσότεροι προσφυγικοί οικισμοί αναπτύχθηκαν γύρω από τη Θεσσαλονίκη και σε μικρή απόσταση από αυτή σχηματίζοντας ένα τόξο που αναπτύσσεται από τα βορειοδυτικά της πόλης (Βαθύλακκος, Άγιος Αθανάσιος, Νέα Μεσημβρία, Αγχιάλος, Σύνδος, Διαβατά κ.ά.) προς τα νοτιοανατολικά (Καλαμαριά, Πανόραμα, Θέρμη, Νέα Ραιδεστός κ.ά.). Συνθέτουν χωρικά ένα συνεκτικό δίκτυο οικισμών γύρω από τη Θεσσαλονίκη και αποτελούν σήμερα αναπόσπαστο κομμάτι της.

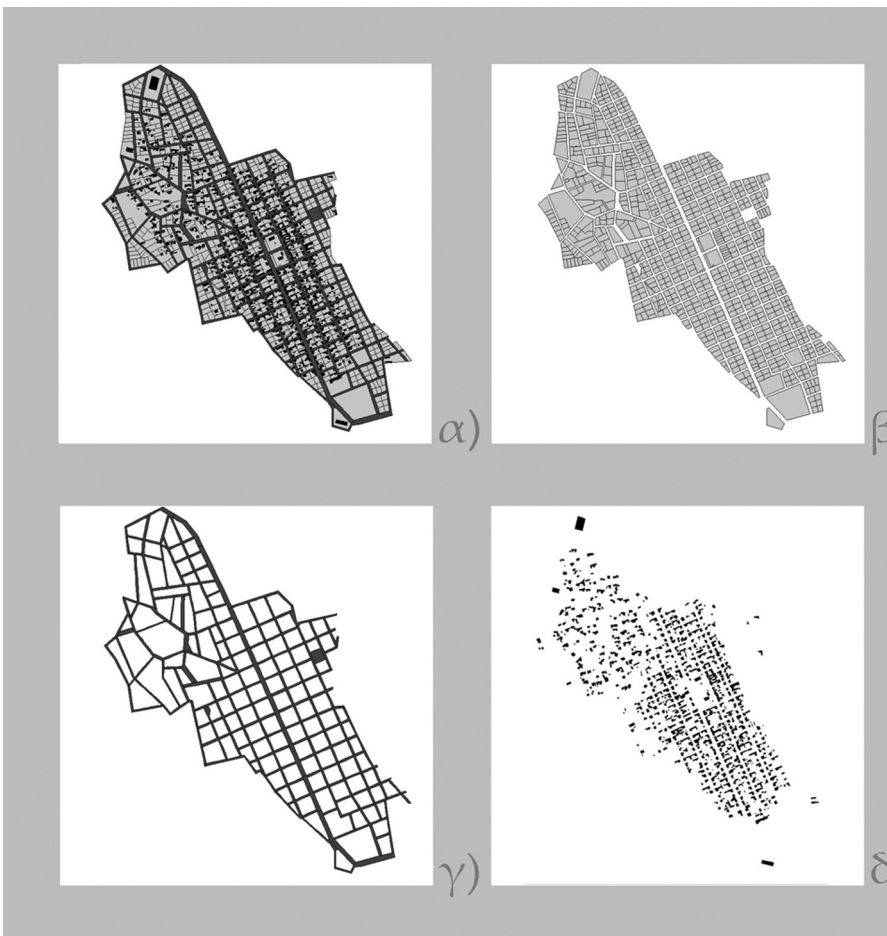
II. Η διαφοροποίηση των προσφυγικών οικισμών της Θεσσαλονίκης σε παλαιούς και νέους και η οποία συνδέεται άμεσα με τα πρώτα χρόνια δημιουργίας

και οργάνωσής τους δεν αναφέρεται στη γενική πολεοδομική τους διάρθρωση και τα συστήματα δόμησης τους. Σε όλους σχεδόν τους οικισμούς με εξαίρεση τους ημιορεινούς, η έκταση των οικισμών διαρρυθμίστηκε σε οικοδομικά τετράγωνα. Οικοδομικές νησίδες υπάρχουν μόνο στους ημιορεινούς οικισμούς εξαιτίας του έντονου ανάγλυφου. Ακόμη και τα τμήματα των παλαιών οικισμών, τα οποία προϋπήρχαν πριν από την έλευση των προσφύγων, οργανώθηκαν με ισομεγέθη περίπου οικοδομικά τετράγωνα τα οποία διαιρέθηκαν σε εξίσου ισομεγέθη οικοπέδα.

III. Η δημιουργία ενός πυκνού δικτύου επαρχιακών δρόμων που συνδέουν τους οικισμούς με τη Θεσσαλονίκη αλλά και μεταξύ τους συνετέλεσε αποφασιστικά στην ανάπτυξη των προσφυγικών οικισμών. Στο πλαίσιο αυτό, καθοριστικής σημασίας για τους οικισμούς ήταν η δημιουργία της εθνικής οδού στα δυτικά, ιδίως για τους οικισμούς της Σύνδου, του Άδενδρου και των Νέων Μαλγάρων, αλλά κυρίως της περιφερειακής οδού η οποία συνδέει τους οικισμούς στα βορειοδυτικά της Θεσσαλονίκης (Ωραιόκαστρο, Εύοικος, Ευκαρπία, Πολίχνη κ.ά.) με αυτούς στα νοτιοανατολικά (Πανόραμα, Θέρμη, Νέα Ραιδεστός κ.α.).

IV. Η έκταση των οικισμών στα νοτιοανατολικά της Θεσσαλονίκης είναι μικρότερη από αυτή των οικισμών στα βορειοδυτικά. Από αυτόν τον γενικό κανόνα διαφοροποιούνται στα νοτιοανατολικά οι οικισμοί της Καλαμαριάς, της Τούμπας και της Χαριλάου (μεγάλοι προαστιακοί οικισμοί σε χαμηλό υψόμετρο) και του Πανοράματος (ημιορεινός οικισμός), το οποίο αναπτύχθηκε ιδιαίτερα με τη δημιουργία της περιφερειακής οδού.

V. Ο παραπάνω κανόνας ισχύει και για τα αγροκτήματα των οικισμών. Οι οικισμοί δηλαδή που βρίσκονται στα βορειοδυτικά έχουν μεγαλύτερα αγροκτήματα από αυτούς που βρίσκονται στα νοτιοανατολικά. Στους τρεις ποταμούς



Χάρτης 5. Διερεύνηση του επιπέδου διαβίωσης των προσφυγικών οικισμών της Θεσσαλονίκης για το έτος 2001 βάσει των 8 επιλεγμένων μεταβλητών.

της Θεσσαλονίκης, τον Αξιό, το Λουδία και το Γαλλικό, που εκβάλλουν στα δυτικά της πόλης, οφείλεται η οργάνωση και η ανάπτυξη των παραπάνω αγροκτημάτων. Εξάιρεση αποτελεί το μεγάλο αγρόκτημα του οικισμού της Θέρμης στα νοτιοανατολικά.

VI. Χαρακτηριστικό γνώρισμα του οικοδομικού συστήματος όλων των προσφυγικών οικισμών αποτελεί η πανταχόθεν ελεύθερη ή σημειακή δόμηση. Η μορφή αυτή του συστήματος των κτισμένων χώρων μετασηματίστηκε με το πέρασμα του χρόνου σε μια πιο πυκνή ελεύθερη δόμηση με στοιχεία γραμμικής δόμησης κυρίως στους κεντρικούς άξονες του εκάστοτε οικισμού. Στους προαστιακούς συνοικισμούς η αρχική σημειακή μορφή του συστήματος των κτισμένων χώρων μετασηματίστηκε στο μεγαλύτερο μέρος σε συνεχή δόμηση.

VII. Στο σύνολο των προσφυγικών οικισμών για το χρονικό διάστημα για το οποίο υπάρχουν διαθέσιμα χαρτογραφικά υπόβαθρα παρατηρείται αύξηση του αριθμού των κτισμάτων, του εμβαδού του δομημένου χώρου, της πυκνότητας δόμησης και της εντροπίας. Ο αρχικά διάσπαρτος δομημένος χώρος των οικισμών μετασηματίστηκε ακολουθώντας μια πιο συμπαγή δομή σε όλη την έκταση τους.

VIII. Αν και οι οικισμοί αυτοί έχουν κοινή αφετηρία, την έλευση των προσφύγων μετά το 1922 και την εγκατάσταση/αποκατάσταση τους σε αυτούς, αναπτύχθηκαν στη συνέχεια με διαφορετικά κριτήρια, γεγονός που αντανακλάται και στους δείκτες που χρησιμοποιήθηκαν στο πλαίσιο της διατριβής αυτής ως ενδεικτικά μέτρα του επιπέδου διαβίωσης και επαληθεύουν την

διαφορετική κοινωνική και οικονομική διαστρωμάτωση που διαμορφώθηκε σταδιακά σε αυτούς.

#### Ενδεικτική βιβλιογραφία

- Γιαννακόπουλος, Γιώργος Α. (1992), *Προσφυγική Ελλάδα*, Αθήνα: Κέντρο Μικρασιατικών Σπουδών.
- Δήμος Θεσσαλονίκης (2004), *Χαρτογραφώντας τη Μακεδονία, 1870-1930*, Θεσσαλονίκη: Μουσείο Μακεδονικού Αγώνα - Εθνική Χαρτοθήκη.
- Ιωαννίδου, Ελένη, Rontrinkes, Chose. (1998), *Ιστορικό Αρχείο Προσφυγικού Ελληνισμού, Η Καλαμαριά στο Μεσοπόλεμο 1920-1940: πρόσφυγες, δημιουργώντας τη νέα πατρίδα*, Θεσσαλονίκη: University Studio Press.
- Λαμπιδής, Γιώργος Ν. (1989), *Οι πρόσφυγες του 1922: η προσφορά τους στην ανάπτυξη της χώρας*, Θεσσαλονίκη: Αφοί Κυριακίδη.
- Μαραβελάκης, Μάξιμος Ιωσήφ, Βακαλόπουλος, Απόστολος Ευαγγέλου (1993), *Οι προσφυγικές εγκαταστάσεις στην περιοχή της Θεσσαλονίκης*, Θεσσαλονίκη: Βάνιας.
- Οικονόμου, Γεώργιος Ε., Πετράκος, Γιώργος (1999), *Η ανάπτυξη των ελληνικών πόλεων: διεπιστημονικές προσεγγίσεις αστικής ανάλυσης και πολιτικής*, Βόλος: Πανεπιστημιακές εκδόσεις Θεσσαλίας- Gutenberg.
- Πελαγίδης, Ευστάθιος (1997), *Προσφυγική Ελλάδα, 1913-1930: ο πόνος και η δόξα*, Θεσσαλονίκη: Αφοί Κυριακίδη.

## ΚΑΤΑΓΡΑΦΗ ΤΩΝ ΚΑΛΥΨΕΩΝ ΓΗΣ ΚΑΙ ΤΩΝ ΑΛΛΑΓΩΝ ΤΟΥΣ ΣΤΗΝ ΕΛΛΑΔΑ ΤΗΝ ΠΕΡΙΟΔΟ 1987-2007

Κωνσταντίνος Λιαρικός<sup>1</sup>, Παναγιώτα Μαραγκού<sup>2</sup>, Θύμιος Παπαγιάννης<sup>3</sup>

Η παρακολούθηση και καταγραφή των καλύψεων της γης αποτελεί ένα εξαιρετικά σημαντικό κομμάτι κάθε προσπάθειας αποτίμησης των πιέσεων στο φυσικό περιβάλλον. Η μελέτη των τάσεων στις καλύψεις της γης μάς επιτρέπει να κατανοήσουμε τις διαδικασίες που εκδηλώνονται στο χώρο και να ανιχνεύσουμε τον τρόπο με τον οποίο οι πολιτικές αποκτούν χωρική διάσταση και επιδρούν πάνω στα οικοσυστήματα. Εν τέλει, μας δίνουν την κομβική πληροφορία που χρειαζόμαστε για να αποτιμήσουμε την περιβαλλοντική επίπτωση καίριων κοινωνικοοικονομικών διαδικασιών και να διατυπώσουμε αποτελεσματικές πολιτικές για την προστασία του φυσικού χώρου.

Παρά την τεράστια σημασία αυτού του πεδίου έρευνας, και παρά τις πολλές σημειακές προσπάθειες που έχουν υλοποιηθεί, μέχρι πολύ πρόσφατα εξακολουθούσε να υπάρχει ένα τεράστιο κενό στη διαθεσιμότητα σχετικών δεδομένων. Το κενό αυτό επιχείρησε να καλύψει η σχετική εργασία του WWF Ελλάς και του Εργαστηρίου Δασικής Διαχειριστικής και Τηλεπισκόπησης της Σχολής Δασολογίας και Φυσικού Περιβάλλοντος του Αριστοτέλειου Πανεπιστημίου Θεσσαλονίκης (Α.Π.Θ.), η οποία χωρίς να επιδιώκει την απόλυτη ακρίβεια σε τοπικό επίπεδο, δίνει, ωστόσο, στοιχεία που οδηγούν σε ασφαλή συμπεράσματα στο χωρικό επίπεδο του νομού (σημερινές γεωγραφικές ενότητες) ή και του γεωγραφικού διαμερίσματος. Στο επίπεδο, δηλαδή, αυτό που είναι αφενός το πλέον

σχετικό για την άρθρωση χωρικών πολιτικών, και αφετέρου απόλυτα επαρκές για τον εντοπισμό εστιασμένων προβλημάτων και τη δρομολόγηση περαιτέρω λεπτομερών αναλύσεων.

Η εργασία αυτή ξεκίνησε το 2008, στο πλαίσιο του προγράμματος του WWF Ελλάς με τίτλο «Το Μέλλον των Δασών». Έχοντας ως στόχο την αντιμετώπιση των βασικών αιτιών υποβάθμισης των ελληνικών δασών και την προώθηση ορθότερων πολιτικών για την προστασία τους, το πρόγραμμα αυτό αφιέρωσε ένα σημαντικό μέρος των πόρων του στην τεκμηρίωση των προβλημάτων του δασικού μας πλούτου, στη συστηματική ανάλυση των αιτιών τους και στην κατάρτιση προτάσεων για την αντιμετώπισή τους. Η συστηματική αποτύπωση των καλύψεων της χώρας και των αλλαγών που αυτές έχουν διαχρονικά υποστεί, θεωρήθηκε από την αρχή του προγράμματος μια απόλυτη αναγκαιότητα. Η υποβάθμιση και η καταστροφή των δασών δεν αποτελεί ένα απομονωμένο ή τυχαίο γεγονός, αλλά το αποτέλεσμα χωρικών διεργασιών και πιέσεων για αλλαγές των καλύψεων και, εν τέλει, των χρήσεων της γης. Ως εκ τούτου, είναι αδύνατη η προστασία των πρώτων, εάν δεν γίνουν πρώτα πλήρως αντιληπτές οι δεύτερες.

Στα πλαίσια της πρωτοβουλίας του WWF Ελλάς, το Εργαστήριο Δασικής Διαχειριστικής και Τηλεπισκόπησης της Σχολής Δασολογίας και Φυσικού Περιβάλλοντος του Αριστοτέλειου Πανεπιστημίου Θεσσαλονίκης (Α.Π.Θ.) ανέ-

1. Κωνσταντίνος Λιαρικός Υπεύθυνος Περιβαλλοντικών Προγραμμάτων WWF Ελλάς (c.liarikos@wwf.gr)

2. Παναγιώτα Μαραγκού Συντονίστρια Δράσεων Επιστημονικής Τεκμηρίωσης WWF Ελλάς (p.maragou@wwf.gr)

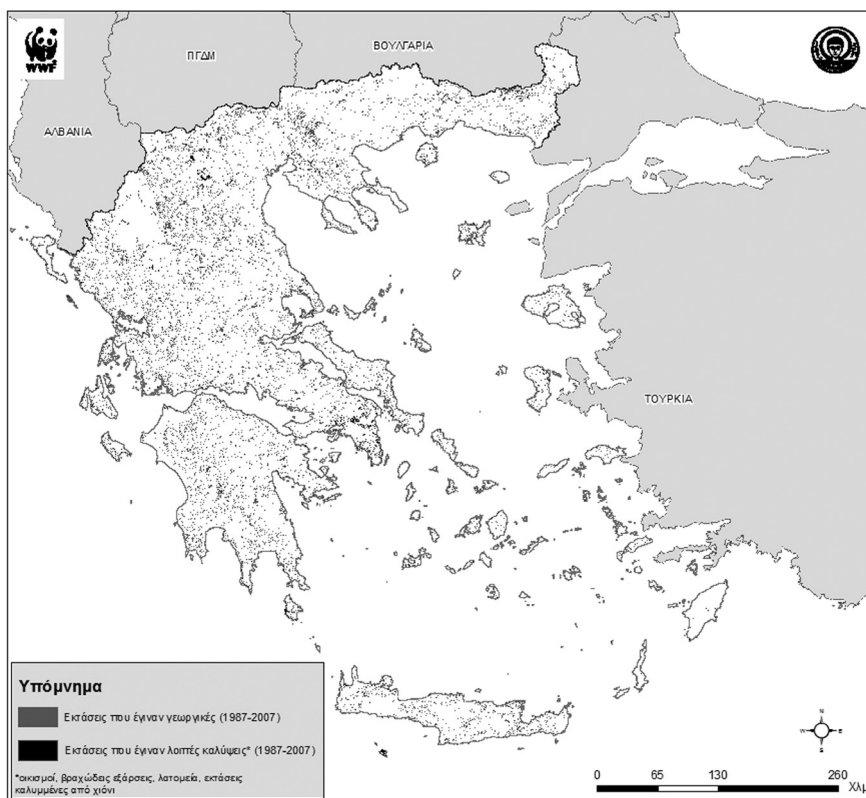
3. Θύμιος Παπαγιάννης Αρχιτέκτων – Χωροτάκτης (thymior@hol.gr)

λαβε την κοπιώδη και τεχνικά περίπλοκη εργασία χαρτογράφησης των καλύψεων γης, κάνοντας χρήση σύγχρονων μεθόδων τηλεπισκόπησης και γεωχωρικών αναλύσεων. Οι αναλύσεις αυτές, σε συνδυασμό με δειγματοληπτικούς ελέγχους στο πεδίο, απέδωσαν τη βασική πληροφορία που αποτυπώνεται σε αυτόν τον τόμο.

Η πληροφορία αυτή έτυχε, στη συνέχεια, ανάλυσης και ερμηνείας από ομάδα επιστημόνων του WWF Ελλάς, ενώ, με τη συνδρομή μεγάλου αριθμού άλλων ειδικών και εμπειρογνομόνων, διατυπώθηκαν τα ερμηνευτικά σχόλια που συνοδεύουν τα χαρτογραφικά και γεωστατιστικά δεδομένα στη σχετική έκδοση (βλ. στο τέλος).

Παρά αυτήν την επιφύλαξη σε ό,τι αφορά την ερμηνεία επιμέρους τάσεων, η συνολική εικόνα όσον αφορά τις αλλαγές στις καλύψεις γης της χώρας μας είναι συντριπτική από την οπτική της προστασίας του περιβάλλοντος. Την εικοσαετία 1987-2007, η χώρα μας απώλεσε περισσότερα από έξι εκατομμύρια στρέμματα φυσικών εκτάσεων, έναντι μιας αντίστοιχης αύξησης των γεωργικών και δευτερευόντως των λουπών, κυρίως αστικών, χρήσεων. Θα πρέπει να σημειωθεί ότι η έκταση των τεχνητών καλύψεων θα ήταν σαφώς υψηλότερη εάν η ανάλυση μπορούσε να αποτυπώσει τη μικρής κλίμακας διάσπαρτη δόμηση.

Το συνολικό μέγεθος της απώλειας των φυσικών εκτάσεων, όμως, δίνει μία μόνο από τις πολλές όψεις της μεταβολής της κάλυψης της χώρας μας τα τελευταία χρόνια. Πίσω από αυτήν τη συνολική αλλαγή «κρύβονται» άλλες – αντίρροπες – αλλαγές που και αυτές, όμως, φέρουν συχνά σημαντικές επιπτώσεις στη λειτουργία των οικοσυστημάτων. Η εγκατάλειψη των οριακών γεωργικών γαιών ή η δάσωση εκτάσεων χαμηλής βλάστησης λόγω μείωσης της κτηνοτροφίας, είναι δύο μόνο παραδείγματα από τα πολλά που εντοπίζονται από την εμπειρία και επιβεβαιώνονται από αυτήν την εργασία. Θα μπο-



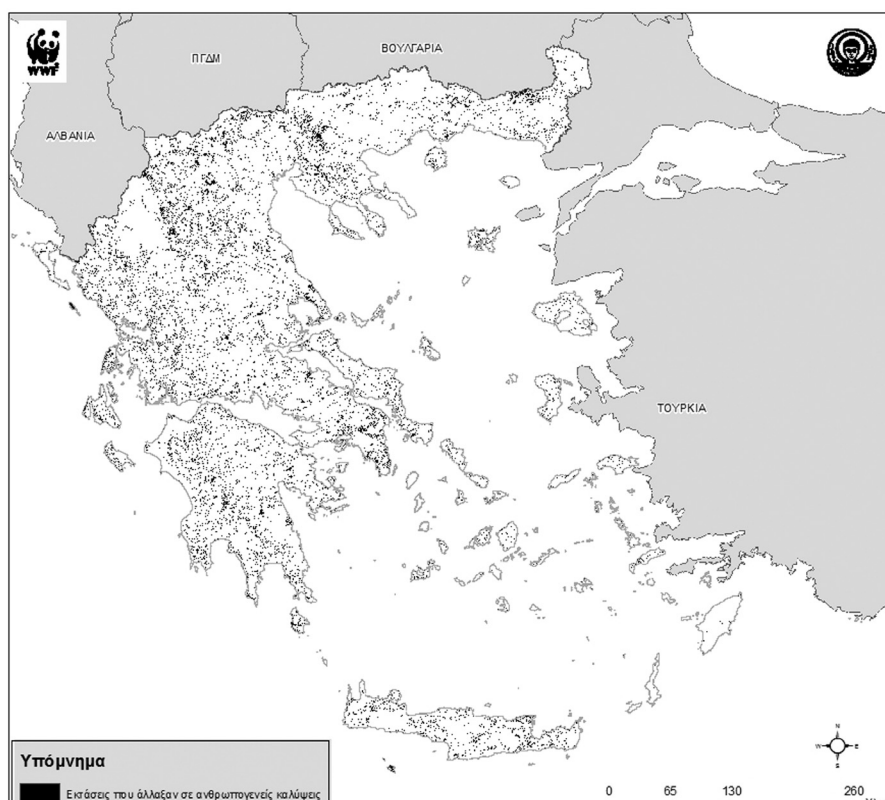
Σχήμα 1: Αλλαγές στην έκταση των διαφορετικών τύπων καλύψεων, ανά υψομετρική ζώνη, την περίοδο 1987-2007. Κατά τη διάρκεια της περιόδου μελέτης, όλες οι φυσικές εκτάσεις μειώθηκαν, ως αποτέλεσμα της επέκτασης των ανθρωπογενών χρήσεων. Η επέκταση αυτή αφορά κυρίως τις γεωργικές εκτάσεις και δευτερευόντως την αστική επέκταση, η οποία υποεκτιμάται, καθώς η ανάλυση διακρίνει μόνο τη «συμπαγή» αστική επέκταση και όχι τη διάσπαρτη δόμηση. Η αστική επέκταση ομαδοποιείται στην τελευταία κατηγορία (λουπές καλύψεις) μαζί με τις λουπές τεχνητές επιφάνειες, τις βραχώδεις εξάρσεις, τις χιονοσκεπείς εκτάσεις κ.ο.κ.

ρούσε κανείς να πει ότι όλες αυτές οι αλλαγές αποτελούν διαφορετικές ψηφίδες μιας εικόνας εντατικοποίησης της χρήσης του χώρου και σταδιακής ομογενοποίησης της φυσιογνωμίας του.

Συνολικά για τον Ελλαδικό χώρο, μπορούν να διατυπωθούν τα ακόλουθα συμπεράσματα:

1. Την τελευταία εικοσαετία έχει σημειωθεί στη χώρα μια έντονη επέκταση των ανθρωπογενών καλύψεων της γης εις βάρος όλων των τύπων φυσικής βλάστησης. Βασικός παράγοντας μετατροπής αναδεικνύεται πρωτίστως η επέκταση της γεωργικής γης και δευτερευόντως η σφράγιση των εδαφών λόγω της αστικοποίησης, δηλαδή διασποράς της δόμησης, επέκτασης των οικισμών, ανάπτυξης υποδομών κ.ο.κ. Όσον αφορά την αστικοποίηση, είναι

σημαντικό να τονισθεί ότι η περίοδος ανάλυσης (η οποία, πάντως, υπαγορεύτηκε από τη διαθεσιμότητα δορυφορικών δεδομένων) τοποθετείται στο τέλος πολλών δεκαετιών αλόγιστης οικιστικής επέκτασης, με αποτέλεσμα οι μεταβολές που διαπιστώνονται να αποτελούν μόνο μια μικρή ένδειξη των αλλαγών του χώρου της μεταπολεμικής Ελλάδας. Είναι εξίσου σημαντικό να υπογραμμισθεί ότι η λεπτομέρεια της χαρτογραφικής ανάλυσης δεν επέτρεψε την πλήρη καταγραφή της σποραδικής εκτός σχεδίου δόμησης, η οποία, πέρα από την αθροιστική κατάληψη εδαφικού χώρου, έχει αλλοιώσει ανεπιστρεπτί πολλές φυσικές περιοχές της χώρας, διασπώντας βιοτόπους, αλλοιώνοντας φυσικά τοπία και δημιουργώντας αστικά συνεχή.



Σχήμα 2. Αποτυπώνοντας ξεχωριστά τις εκτάσεις που «απωλέστηκαν» και «κερδήθηκαν» από κάθε κάλυψη, αναδεικνύονται σημαντικές εσωτερικές τάσεις οι οποίες είναι εξίσου μεγάλου ενδιαφέροντος σε ό,τι αφορά τις επιπτώσεις στο φυσικό περιβάλλον.

2. Ανάμεσα στους τύπους φυσικής κάλυψης που έχουν μετατραπεί, ως πλέον θιγόμενες εμφανίζονται οι περιοχές χαμηλής βλάστησης, οι οποίες κατά κύριο λόγο απορροφούν τις πιέσεις επέκτασης της γεωργικής γης, των οικισμών και των υποδομών. Οι εκτάσεις αυτές σε μεγάλο βαθμό συμπίπτουν με τις νομικά χαρακτηριζόμενες «δασικές εκτάσεις», οι οποίες είναι γνωστό ότι βρίσκονται στο επίκεντρο πολλαπλών

πιέσεων για εκμετάλλευση, και ότι συχνά γίνονται αντικείμενο «εκπτώσεων» στην προστασία τους. Σε μικρότερο βαθμό, οι ανθρωπογενείς πιέσεις εκδηλώνονται εις βάρος των θαμνότοπων, ενώ ακόμη λιγότερο επηρεάζονται άμεσα τα δάση. Από την άλλη πλευρά, τα δάση παρουσιάζουν συχνά μια οπισθοχώρηση σε χαμηλότερους τύπους βλάστησης, γεγονός που υποδηλώνει την επίδραση των πυρκαγιών. Τέλος,

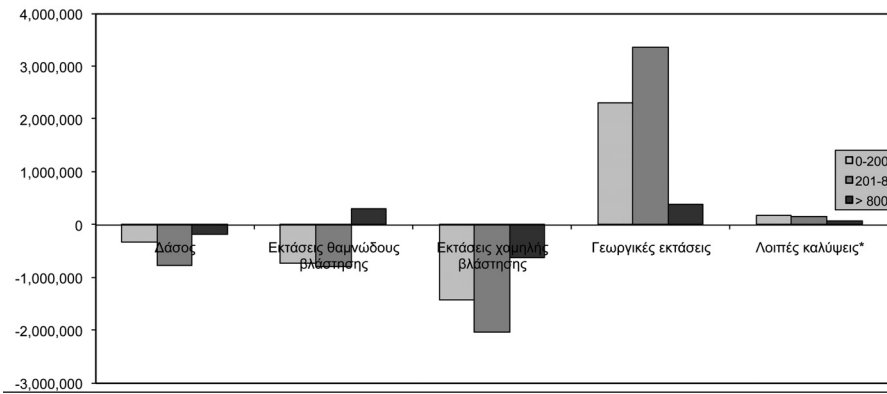
είναι σημαντικό να σημειωθεί ότι οι γεωργικές εκτάσεις επίσης απορροφούν ένα πολύ μεγάλο μέρος των υπόλοιπων ανθρωπογενών πιέσεων για οικιστική επέκταση και εγκατάσταση υποδομών.

3. Πέρα από τη στατική αυτή σύγκριση, είναι σημαντικό να σημειωθεί ότι οι πιέσεις για μετατροπή των καλύψεων (και κατά συνήθη συνέπεια των χρήσεων) της γης, δεν εκδηλώνονται πάντα στιγμιαία, αλλά είναι, συχνά, απόρροια πολλών διαδοχικών βημάτων. Αν και η απευθείας μετατροπή μιας έκτασης με δασική βλάστηση σε τεχνητή επιφάνεια είναι λιγότερο συχνή και συνοδεύεται από πολλές νομικές περιπλοκές, η σταδιακή αλλαγή της φυσιογνωμίας της μέσω επαναλαμβανόμενων πυρκαγιών και η μετέπειτα κατάληψή της από τεχνητές καλύψεις (με ή χωρίς το πραγματικό ή ενίοτε ψευδώς βεβαιούμενο ενδιάμεσο στάδιο της γεωργικής χρήσης) είναι ένα πρότυπο που επιβεβαιώνεται πολύ συχνά από την εμπειρία. Το πρότυπο αυτό κάποτε είναι το αποτέλεσμα μίας συστηματικής προσπάθειας αλλαγής της χρήσης μίας περιοχής, ενώ, σε άλλες περιπτώσεις, η αλλαγή της χρήσης εκδηλώνεται σε περιοχές όπου για συγκυριακούς λόγους έχει επέλθει αλλαγή της φυσιογνωμίας της βλάστησης.

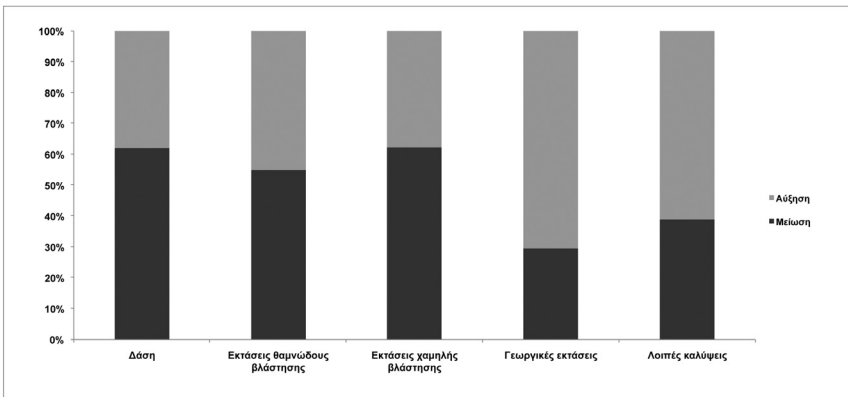
4. Σε εθνικό επίπεδο, οι συνολικές τάσεις αλλαγής των επιμέρους καλύψεων δεν είναι μονοσήμαντες, αλλά αποτελούν τη συνισταμένη πολλών – σε αριθμό και κατεύθυνση – επί μέρους τάσεων, κάθε μία εκ των οποίων αναδεικνύει συγκεκριμένες πολιτικές επιλογές, διαχειριστικές αδυναμίες ή συγκυριακές αλλαγές: Η μείωση των εκτάσεων δασικής κάλυψης είναι μεν το αποτέλεσμα των δυσμενών επιπτώσεων των πυρκαγιών και των ανθρωπογενών πιέσεων, μετριάζεται, όμως, σε μέγεθος από την αντίρροπη τάση αύξησης των δασοσκεπών εκτάσεων σε περιοχές όπου εγκαταλείπεται η κτηνοτροφία ή η καλλιέργεια οριακών γαιών. Η μείωση των άλλων φυσικών καλύ-

ΣΥΝΟΛΟ ΧΩΡΑΣ		ΚΑΤΑΣΤΑΣΗ 2007				
		ΔΑΣΗ	ΘΑΜΝΟΙ	ΑΓΡΟΤΙΚΕΣ ΕΚΤΑΣΕΙΣ	ΧΟΡΤΟΙΒΑΔΙΚΕΣ ΕΚΤΑΣΕΙΣ	ΓΥΜΝΕΣ/ ΤΕΧΝΗΤΕΣ ΕΠΙΦΑΝΕΙΕΣ
ΚΑΤΑΣΤΑΣΗ ΧΩΡΑΣ 1987	ΔΑΣΗ		1.265.600,44	1.029.309,81	656.666,34	40.624,63
	ΘΑΜΝΟΙ	826.780,61		2.367.006,70	N/A	135.085,91
	ΓΕΩΡΓΙΚΕΣ ΕΚΤΑΣΕΙΣ	445.635,00	1.268.084,66		2.061.154,34	401.602,59
	ΧΟΡΤΟΙΒΑΔΙΚΕΣ ΕΚΤΑΣΕΙΣ	480.628,50	N/A	5.895.620,78		427.854,93
	ΓΥΜΝΕΣ/ ΤΕΧΝΗΤΕΣ ΕΠΙΦΑΝΕΙΕΣ	N/A	N/A	N/A	N/A	

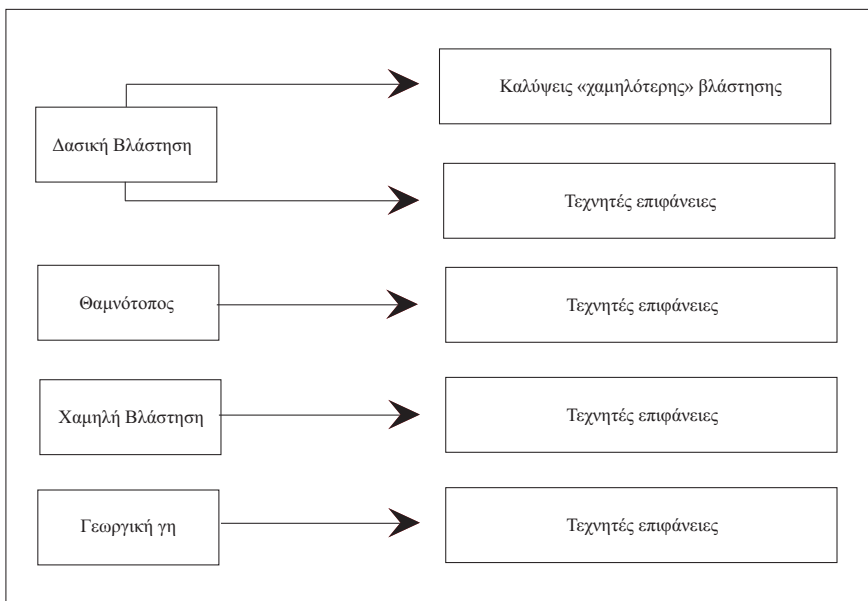
Πίνακας 1: Αλλαγές στις εκτάσεις των διαφορετικών καλύψεων γης το διάστημα 1987-2007 ανά κατηγορία. Οι εκτάσεις αναφέρονται σε στρέμματα.



Σχήμα 3: Κύριες τάσεις δυσμενών μετατροπών στις καλύψεις της γης (το πάχος των γραμμών αντιστοιχεί στην ένταση της πίεσης).



Σχήμα 4: Η μετατροπή των περιοχών με δασική βλάστηση σε τεχνητές καλύψεις (οικισμοί, υποδομές) είναι συνήθως το αποτέλεσμα πολλών διαδοχικών φάσεων και σπανιότερα το αποτέλεσμα μίας άμεσης σημειακής παρέμβασης.



ψων εξίσου έρχεται ως αποτέλεσμα των πιέσεων για επέκταση της γεωργικής γης και των τεχνητών επιφανειών, εμπεριέχει, όμως, και ένα ποσοστό αλλαγής λόγω επέκτασης της φυσικής βλάστησης εκεί όπου μειώνονται οι ανθρώπινες πιέσεις και εξελίσσεται η φυσική διαδοχή. Τέλος, η μεγάλη αύξηση της γεωργικής γης είναι το αποτέλεσμα μιας τεράστιας εύρους αναδόμησης των καλλιεργούμενων εκτάσεων της χώρας, όπου συνυπάρχουν η εκτεταμένη εγκατάλειψη γεωργικών γαιών που παρατηρείται σε κάποιες περιοχές, οι αυξημένες πιέσεις για δόμηση της γεωργικής γης σε κάποιες άλλες, και οι αθρόες επεκτάσεις των καλλιεργούμενων εδαφών σε κάποιες τρίτες. Συνολικά, οι αλλαγές αυτές προωθούν την ομογενοποίηση των καλύψεων του χώρου, η οποία και συνολικά υποβαθμίζει τόσο τις οικολογικές αξίες όσο και την αξία του τοπίου.

5. Εξίσου, η κάθε επί μέρους τάση αλλαγής της κάλυψης της γης διαφοροποιείται ως προς την έντασή της ανάλογα με τη γεωγραφική θέση αλλά και τη σύμπτωση άλλων κοινωνικοοικονομικών συνθηκών. Εστιάζοντας στις ανθρωπογενείς πιέσεις, αξίζει να σημειωθεί ότι οι επεκτάσεις των γεωργικών γαιών λαμβάνουν χώρα κατά κύριο λόγο σε περιοχές υψηλής παραγωγικότητας και σε μεγάλο βαθμό σε περιοχές που γειτνιάζουν με εκτεταμένες υπάρχουσες γεωργικές εκτάσεις. Αντίστοιχα, οι πιέσεις για μετατροπή γεωργικών εκτάσεων σε τεχνητές επιφάνειες είναι πολύ μεγαλύτερες στις περιοχές που γειτνιάζουν με τα μεγάλα αστικά κέντρα, εφάπτονται με οδικές αρτηρίες και, σαφώς, σε όσες βρίσκονται κατά μήκος του παράλιου μετώπου και, εν γένει, στα όρια των παραθεριστικών οικισμών.

Η πλήρης αποτύπωση των αλλαγών που περιγράφονται είναι διαθέσιμη στην διαδικτυακή βάση του WWF Ελλάς [www.oikoskopio.gr](http://www.oikoskopio.gr), ενώ η σχετική πλήρης αναφορά είναι αναρτημένη στον ιστότοπο του WWF Ελλάς ([www.wwf.gr](http://www.wwf.gr)).