

## Γεωγραφίες

Αρ. 21 (2013)

Γεωγραφίες, Τεύχος 21, 2013



**Ο ΡΟΛΟΣ ΤΟΥ ΚΛΑΔΟΥ ΑΠΑΣΧΟΛΗΣΗΣ ΚΑΙ ΤΗΣ ΕΠΑΓΓΕΛΜΑΤΙΚΗΣ ΙΕΡΑΡΧΙΑΣ ΣΤΗ ΔΙΑΜΟΡΦΩΣΗ ΤΩΝ ΣΤΕΓΑΣΤΙΚΩΝ ΔΙΑΧΩΡΙΣΜΩΝ ΤΗΣ ΜΗΤΡΟΠΟΛΙΤΙΚΗΣ ΑΘΗΝΑΣ**

*Σταύρος-Νικηφόρος Σπυρέλλης*

# Ο ΡΟΛΟΣ ΤΟΥ ΚΛΑΔΟΥ ΑΠΑΣΧΟΛΗΣΗΣ ΚΑΙ ΤΗΣ ΕΠΑΓΓΕΛΜΑΤΙΚΗΣ ΙΕΡΑΡΧΙΑΣ ΣΤΗ ΔΙΑ- ΜΟΡΦΩΣΗ ΤΩΝ ΣΤΕΓΑΣΤΙΚΩΝ ΔΙΑΧΩΡΙΣΜΩΝ ΤΗΣ ΜΗΤΡΟΠΟΛΙΤΙΚΗΣ ΑΘΗΝΑΣ

Σπυρέλλης Σταύρος-Νικηφόρος<sup>1</sup>

## ΠΕΡΙΛΗΨΗ

Αυτή η εργασία εξετάζει την ύπαρξη κοινωνικών διαχωρισμών στον αστικό χώρο της Μητροπολιτικής Περιοχής της Αθήνας, βάσει του κλάδου απασχόλησης του οικονομικά ενεργού πληθυσμού και της θέσης του στην κλίμακα της επαγγελματικής ιεραρχίας. Πρώτον, παρουσιάζεται η κυριαρχία της αθηναϊκής οικονομίας στην οικονομική δραστηριότητα της χώρας κατά τα τελευταία 60 χρόνια. Δεύτερον, ερευνώνται οι κοινωνικοί διαχωρισμοί που αναπτύχθηκαν στην περιοχή της πρωτεύουσας κατά την ίδια περίοδο ενώ αποτυπώνεται ο κοινωνικός τύπος των απογραφικών τομέων της απογραφής του 2001. Εντοπίζοντας τους κυριότερους οικονομικούς κλάδους της αθηναϊκής οικονομίας, εξετάσαμε αρχικά την δημιουργία πόλων συγκέντρωσης εταιριών σε συγκεκριμένες περιοχές της πρωτεύουσας ενώ στην συνέχεια αναλύσαμε τον στεγαστικό διαχωρισμό βάσει του κλάδου απασχόλησης και της θέσης στην επαγγελματική ιεραρχία του οικονομικά ενεργού πληθυσμού. Τα συμπεράσματά μας είναι ότι οι στεγαστικοί διαχωρισμοί στη μητροπολιτική Αθήνα συνδέονται περισσότερο με την θέση του εργαζόμενου στην κοινωνικοοικονομική ιεραρχία παρά με τον κλάδο στον οποίο απασχολείται. Παρόλα αυτά η ανάλυση μας ανέδειξε ιδιαίτερες συγκεντρώσεις, εργαζόμενων στους κλάδους δημόσιων και κοινωνικών υπηρεσιών αλλά και εργαζόμενων στον τομέα των μεταφορών, σε περιορισμένες περιοχές της αστικού ιστού.

The role of economic sectors and occupational hierarchies in shaping housing segregation in metropolitan Athens.

**Spyrellis Stavros Nikiforos**

## ABSTRACT

This paper examines the segregation trends in the Athenian metropolitan urban zone, based on the economic sector that the economically active population is employed in and their position in the occupational scale of employment. First, the dominance of the Athenian economy over the national economic activity during the past 60 years is presented. Furthermore, the social divisions deployed in the capital during the same period are investigated as are the social types of census tracts that are captured in the 2001 national census. After identifying the main economic sectors of the Athenian economy, we researched the concentrations of specific companies in particular areas of the capital and then investigated the existence of residential segregation trends due to the economic sector and the position in the occupational scale of employment. The results of this analysis showed that the residential segregation in metropolitan Athens is significantly linked to occupational status rather than the economic sector of employment. In addition, this analysis revealed specific concentrations, of the public and social services and transports sectors workers, in limited/specific areas of the urban landscape.

<sup>1</sup> Υπ. Διδάκτωρ, Πανεπιστήμιο Παρίσιων VII. Εργαστήριο: UMR n° 8504 Géographie-Cités, CNRS.  
email: s.spyr@parisgeo.cnrs.fr, st.spyr@gmail.com

### Εισαγωγή

Αντικείμενο της έρευνας αυτής είναι η ανάδειξη των στεγαστικών διαχωρισμών στη *Μητροπολιτική Ζώνη της Αθήνας* (ΜΖΑ) έχοντας ως κύριους άξονες αναφοράς τον κλάδο απασχόλησης και την επαγγελματική ιεραρχία. Στο παρελθόν έχουν υπάρξει πολλές έρευνες που να περιγράφουν και να αναλύουν τους μηχανισμούς κοινωνικού διαχωρισμού και πόλωσης στην Αθήνα και την Αττική (Arapoglou 2006, Emmanuel 2002, Leontidou 1989, 1990, Maloutas 2004, 2007α, 2007β). Αρκετές είναι και οι έρευνες που έχουν γίνει σχετικά με τη χωροθέτηση διάφορων οικονομικών κλάδων στον αστικό ιστό της ελληνικής πρωτεύουσας είτε αυτό αφορούσε σε παραδοσιακούς τομείς όπως η βιομηχανία και η βιοτεχνία (Kourliouros 1997, Petrakos και Economou 1999, Sayas 2004), είτε τομείς που βρέθηκαν στο επίκεντρο τα τελευταία χρόνια μέσα από την μετα-βιομηχανική εξέλιξη της οικονομίας (Gospodini 2007, 2009). Με την έρευνά μας αυτή προσπαθήσαμε να συνδυάσουμε τα παραπάνω και, χρησιμοποιώντας δείκτες χωρικής συσχέτισης και χωροθέτησης, να εξετάσουμε τη διασπορά του τύπου κατοικίας των εργαζόμενων, ανά κλάδο επαγγελματικής απασχόλησης, επιδιώκοντας έτσι να εντοπίσουμε την ύπαρξη θυλάκων, μεταξύ των απογραφικών τομέων, με υψηλότερη του μέσου συγκέντρωση εργαζόμενων σε συγκεκριμένους οικονομικούς κλάδους,<sup>2</sup> αλλά και την ύπαρξη ιδιαιτεροτήτων ως προς τους κοινωνικούς αποκλεισμούς για τους εργαζόμενους σε κάθε οικονομικό κλάδο κατ' αναλογία με το συνολικό κοινωνικοοικονομικό προφίλ της Μητροπολιτικής Ζώνης της Αθήνας.

Τα στοιχεία που χρησιμοποιήσαμε προέρχονται από την γενική απογραφή πληθυσμού του 2001. Για τη συγκεκριμένη εργασία λάβαμε υπόψη μας τον οικονομικά ενεργό πληθυσμό που διαβίει στο χώρο που χαρακτηρίσαμε ως *Μητροπολιτική Ζώνη της Αθήνας*. Με αυτό τον όρο αναφερόμαστε στην ευρύτερη περιοχή της πρωτεύουσας χωρίς όμως να λαμβάνουμε υπόψη το σύνολο της Αττικής. Στόχος μας ήταν να αναλύσουμε τα χαρακτηριστικά των περιοχών που έχουν συνδεθεί με τον κυρίως αστικό ιστό και δεν βρίσκονται στο περιφερειακό χώρο της πρωτεύουσας. Οι περιοχές αυτές διαφοροποιούνται ως προς τον σχεδιασμό και τους κανόνες του δομημένου περιβάλλοντος ενώ συγχρόνως παρουσιάζουν έναν κοινωνικοοικονομικό τύπο αρκετά διαφορετικό από την υπόλοιπη μητροπολιτική περιοχή.<sup>3</sup>

Η ανάλυση των δεδομένων και η παρουσίαση των αποτελεσμάτων έγινε σε μια αναλυτική κλίμακα 3.200 απογραφικών τομέων, ενός υπόβαθρου το οποίο είχε την καλοσύνη να μας παραχωρήσει το Εθνικό Κέντρο Κοινωνικών Ερευνών (ΕΚΚΕ και ΕΣΥΕ 2005). Για την κατηγοριοποίηση του δείγματος μας βασιστήκαμε στην Ευρωπαϊκή Κοινωνικό-επαγγελματική Κατάταξη (ESeC) (Rose και Harrison 2007),<sup>4</sup> ενώ τα δεδομένα μας προέρχονται από την εφαρμογή *Πανόραμα απογραφικών δεδομένων 1991-2001* (ΕΚΚΕ και ΕΣΥΕ 2005).

Η Ευρωπαϊκή Κοινωνικό-Επαγγελματική Κατάταξη (ESeC) αντικατοπτρίζει κοινωνικές διαστρωματώσεις και ανισότητες με βάση τα επαγγελματικά χαρακτηριστικά των ατόμων, αποδέχεται ως εκ τούτου ότι οι σχέσεις παραγωγής εξακολουθούν να διαδραματίζουν θεμελιώδη ρόλο στην κοινωνική διαίρεση. Η ΕΚοΚ είναι ένα χρήσιμο εργαλείο ανάλυσης των διαφοροποιήσεων που μπορούν να αποδοθούν στην κοινωνικό-οικονομική δομή και τα επαγγελματικά χαρακτηριστικά του καθενός, όπως το επάγγελμα και η κοινωνική θέση (Breen 2005, Erikson και Goldthorpe 1992). Πρέπει να σημειωθεί ότι αυτή η εργασία δεν αποτελεί χώρο αμφισβήτησης ή υπεράσπισης της επεξηγηματικής χρησιμότητας αυτής της κατηγοριοποίησης για την ελληνική πραγματικότητα<sup>5</sup> αλλά ούτε και σύγκρισης με άλλες κατηγοριοποιήσεις που χρησιμοποιούν συνεχείς μεταβλητές, όπως ο μισθός ή το επίπεδο εκπαίδευσης.

Οι αναλύσεις που έγιναν για αυτή την εργασία πραγματοποιήθηκαν σε δύο στάδια, αρχικά με την ανάλυση των κυριότερων κοινωνικών τύπων των απογραφικών τετραγώνων και την δημιουργία μιας κοινωνικό-οικονομικής τυπολογίας για την περιοχή του ενδιαφέροντος μας. Η τυπολογία αυτή βασίζεται στην ιεράρχηση των 3.200 απογραφικών τομέων βάσει του κοινωνικό-οικονομικού τους χαρακτήρα. Η διαδικασία αυτή οδήγησε στην διαμόρφωση επτά κατηγοριών απογραφικών τομέων οι οποίοι περιγράφουν τις κυριότερες κοινωνικές δομές. Επειδή η ΕΚοΚ δεν περιλαμβάνει τον μη ενεργό πληθυσμό επιλέξαμε πριν την περαιτέρω επεξεργασία των δεδομένων μας να αναλύσουμε ανεξάρτητα και αυτό τον παράγοντα αναζητώντας πιθανές συγκεντρώσεις. Η ανάλυση αυτή ανέδειξε ισοκατανομή στην ΜΖΑ. Συγκεκριμένα ο οικονομικά μη ενεργός πληθυσμός έχει μια μέση παρουσία 58% ανά ΑΤ, αναλογία η οποία παρουσιάζει σημαντικές διακυμάνσεις μόνο στο 6% των τομέων.

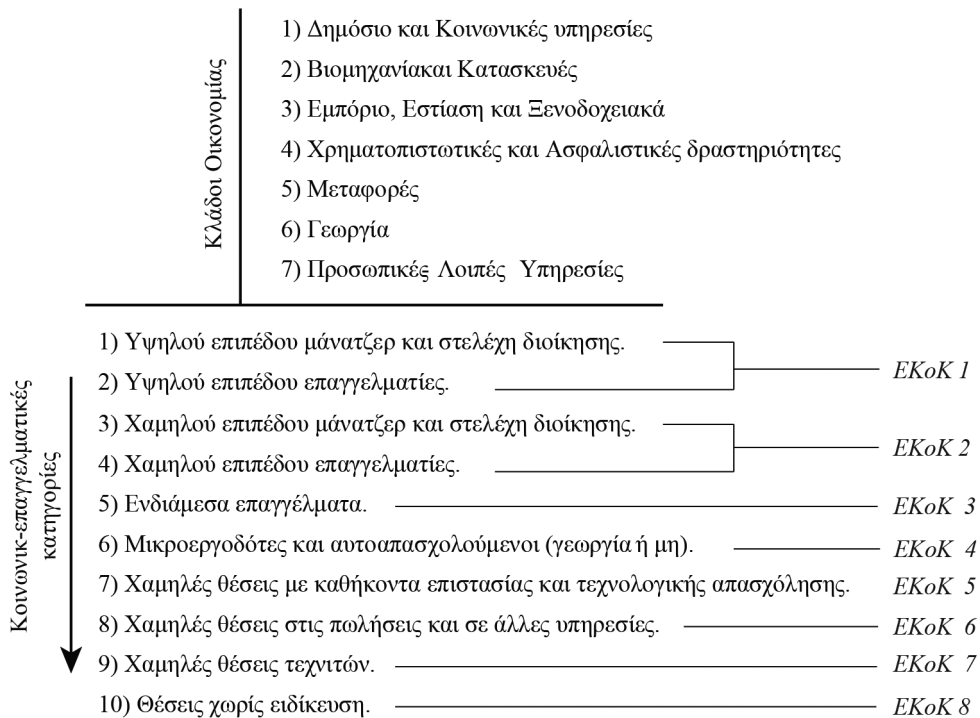
Το δεύτερο κομμάτι αφορά την ανάλυση των κλάδων της αθηναϊκής οικονομίας και πραγματοποιήθηκε με την χρήση στατιστικών δεικτών ανάλυσης (correspondence analysis) και κατηγοριοποίησης με στόχο να εντοπιστούν οι σχέσεις και να αναλυθούν οι βασικοί άξονες διακύμανσης (axes of variation) που χαρακτηρίζουν τη ΜΖΑ. Για την πραγματοποίηση των παραπάνω χρησιμοποιήσαμε μια αναλυτική μορφή των κατηγοριών της ΕΚοΚ που μας έδωσε την δυνατότητα να εξετάζουμε συγχρόνως τον οικονομικό κλάδο εργασίας αλλά και τα κοινωνικά χαρακτηριστικά του πληθυσμού. Η παραπάνω βάση δεδομένων περιελάμβανε 73 μεταβλητές χωρισμένες σε 7 διαφορετικούς οικονομικούς κλάδους. Κάθε ένας από τους 7 αυτούς κλάδους διαβαθμίζεται σε μια δεκαβάθμια κλίμακα που αποτυπώνει την επαγγελματική ιεραρχία. Τέλος, εντάσσονται περιπτώσεις μεταβλητών οι οποίες λαμβάνονται υπόψη από την ΕΚοΚ αλλά λόγω της ιδιαιτερότητας τους δεν κατατάσσονται σε κάποιον συγκεκριμένο οικονομικό κλάδο. Επιγραμματικά είναι οι *μεγάλοι εργοδότες*, οι *καλλιτέχνες* και οι *μικρό-εργοδότες και αυτοαπασχολούμενοι* που δεν εντάσσονται σε συγκεκριμένο κλάδο.

### Η Αθήνα στο επίκεντρο της ελληνικής οικονομίας

Από τα μέσα του προηγούμενου αιώνα η περιοχή της πρωτεύουσας αποκτά ιδιαίτερη σημασία και παύει να ανταγωνίζεται την περιφέρεια στους περισσότερους οικονομικούς τομείς. Συγχρόνως μονοπωλεί τις βιομηχανικές πρωτοβουλίες δημιουργώντας σχέσεις εξάρτησης ανάμεσα στην επαρχία και την πρωτεύουσα (Burgel 1976: 105) σε μια χώρα που μέχρι τότε κύριο μέλημα της κρατικής πολιτικής αποτελούσε η αγροτική οικονομία και όχι η δημιουργία στέρεων βάσεων για μια βιομηχανική ανάπτυξη.

Μετά τον πρώτο παγκόσμιο πόλεμο η πρωτεύουσα αλλάζει με γρήγορους ρυθμούς, από «παρασιτική» μετατρέπεται σε μια ζώνη όλο και περισσότερο παραγωγική (Leontidou 1990: 78). Κινητήρια δύναμη αποτέλεσαν αρχικά οι πρόσφυγες από την Μικρά Ασία, πληθυσμοί που προέρχονταν από περιοχές περισσότερο αναπτυγμένες βιομηχανικά των οποίων η άφιξη ανανέωσε την ελληνική κοινωνία και βοήθησε στην επιβίωση της εθνικής οικονομίας σε μια περίοδο παγκόσμιας κρίσης (Leontidou 1989: 173-184, 1990: 74, Prevelakis 2000: 82).

**Πίνακας 1:** Κλάδοι οικονομίας και κοινωνικοεπαγγελματικές κατηγορίες.



Η ανάπτυξη αυτή αποτέλεσε σημαντικό πόλο έλξης για τους νέους πληθυσμούς που συνέρρεαν μαζικά στην πρωτεύουσα τα επόμενα χρόνια. Αποτέλεσμα ήταν κατά το μεσοπόλεμο να εμφανιστούν τα πρώτα σημάδια εκβιομηχάνισης. Η ανάπτυξη αυτή, που υπολείπεται σημαντικά των υπολοίπων χωρών της βόρειας Ευρώπης (Leontidou 1989, Thomadakis 2011), αποτυπώνεται κυρίως στην ελαφρά βιομηχανία μικρής κλίμακας ενώ οι μεγάλες εργοστασιακές εγκαταστάσεις αποτελούν την εξαίρεση.

Μετά τον δεύτερο παγκόσμιο πόλεμο η ελληνική οικονομία εμφανίζεται άμεσα εξαρτημένη από τον εξωτερικό παράγοντα και την συμμαχική βοήθεια. Οι συνθήκες αυτές έχουν σαν αποτέλεσμα την βιομηχανική υπανάπτυξη και την μειωμένη ανταγωνιστικότητα.<sup>6</sup> Η Αθήνα όμως παραμένει το διοικητικό κέντρο και η αδιάψευστη οικονομική πρωτεύουσα απορροφώντας τόσο τις επενδύσεις από το εσωτερικό όσο και από το εξωτερικό (Burgel 1976: 357, 2003: 106, 115, Louri, Papanastasiou και Lantouris 2000) εγκαθιδρύοντας έναν ιδιότυπο «αθηναϊκό ιμπεριαλισμού» (Burgel 2003: 254) και αποτελώντας τον κινητήριο μοχλό<sup>7</sup> ανάπτυξης της ελληνικής οικονομίας κατά την δεκαετία του 1950 και 1960.<sup>8</sup>

Από το 1950 μέχρι και το 1970 ο πληθυσμός της πρωτεύουσας υπερδιπλασιάστηκε,<sup>9</sup> πυροδοτώντας έτσι έντονες αλλαγές στην κοινωνική σύσταση της πρωτεύουσας και προκαλώντας την κοινωνική πόλωση της Αθήνας.<sup>10</sup> Το γεγονός ότι η ελλιπώς ανεπτυγμένη βιομηχανικά Αθήνα αποτέλεσε τον κεντρικό προορισμό των αθρόων εσωτερικών μετακινήσεων αναδεικνύει και το αμφίδρομο της σχέσης που χαρακτήρισε την ανάπτυξη της αγοράς εργασίας και την αύξηση του πληθυσμού. Η συνεχής ενδυνάμωσή της, ως υπερεθνικό κέντρο λήψης αποφάσεων, σε συνδυασμό με την ύπαρξη βασικών υποδομών, όπως το λιμάνι του Πειραιά και το σιδηροδρομικό δίκτυο, εξασφάλιζαν τα εχέγγυα για τη βιομηχανική ανάπτυξη. Η ανάπτυξη αυτή όμως ποτέ δεν έφτασε σε επίπεδα που να μπορεί να δικαιολογήσει την αστική και πληθυσμιακή μεγέθυνση που έλαβε χώρα μεταπολεμικά στη περιοχή της πρωτεύουσας (Leontidou 1990, Maloutas 2007α).

Άλλωστε η ολοκλήρωση της φάσης της αστικοποίησης στη Ελλάδα, όπως και στις υπόλοιπες χώρες του ευρωπαϊκού νότου που υπολείπονταν μιας στέρεας βιομηχανικής βάσης, διήρκεσε περισσότερο απ' ό,τι στις χώρες του ανεπτυγμένου βορρά, έτσι η έλξη των πληθυσμών προς τα αστικά κέντρα δεν θα μπορούσε να είναι

αποτέλεσμα μόνο της βιομηχανικής ανάπτυξης αλλά και άλλων παραγόντων (Petrakos και Economidou 1999).<sup>11</sup> Κυριότερα αίτια των μετακινήσεων αποτέλεσαν ο μεσοπολεμικός έλεγχος της μετανάστευσης προς τις Ηνωμένες Πολιτείες, η κρίση στην αγροτική οικονομία μετά από σχεδόν μια δεκαετία πολεμικών συγκρούσεων αλλά και η ανωνυμία που προσέφερε η πρωτεύουσα μέσα σε ένα εμφυλιακό κλίμα. Σε αντίθεση με ό,τι συνέβη στις βιομηχανικά ανεπτυγμένες χώρες, δεν ήταν η προσφορά εργασίας που τράβηξε τους πληθυσμούς αλλά η μεγάλη ζήτηση και η συγκέντρωση εργατικού δυναμικού που προσελκύει τη βιομηχανία στην Αθήνα.<sup>12</sup>

Κατά τις επόμενες δεκαετίες βασιζόμενη και στο τρίγωνο της «βιομηχανικής αποκέντρωσης» που δημιούργησαν οι περιοχές των Οιοφύτων, της Κορίνθου και του Λαυρίου, η πρωτεύουσα εξακολούθησε να απορροφά τους πληθυσμούς που δεν κατάφερναν να φύγουν, μέσω της οργανωμένης από το κράτος, μετανάστευσης προς το εξωτερικό. Οι επεκτάσεις αυτές στα όρια της Αττικής, άλλωστε, θα πρέπει να καταχωρηθούν ως αθηναϊκή ανάπτυξη μιας και οι περισσότεροι εργαζόμενοι κατοικούσαν στην Αθήνα (Sarrigiannis 2000: 183).

Μέχρι και τα τέλη του 1970, η παραδοσιακή βιομηχανία της πόλης εξακολουθεί να αναπτύσσεται, έστω και φθίνουσα (Prevelakis 2000: 87). Αυτό είναι αποτέλεσμα της περιφερειακής βιομηχανικής ανάπτυξης αλλά και της αποβιομηχάνισης.<sup>13</sup> Για πρώτη φορά στην απογραφή πληθυσμού του 1981 αποτυπώνεται μια σχετική σταθεροποίηση του πληθυσμού. Σημαντικό συστατικό της αθηναϊκής οικονομίας και κυρίαρχο κομμάτι της δομής της πόλης εξακολουθεί να αποτελεί ο κατασκευαστικός τομέας αλλά και οι μικρές μεταποιητικές επιχειρήσεις που βρίσκονται διάσπαρτες αρχικά στο κέντρο της πόλης αλλά και στα προάστια και την περαστική ζώνη της πρωτεύουσας μετά το 1970. Τέλος με την άρροδο των χρόνων και την προοδευτική αποβιομηχάνιση στο επίκεντρο έρχεται ο τριτογενής τομέας παραγωγής.<sup>14</sup>

Από το 1980 η χώρα μπαίνει στην Ευρωπαϊκή Ένωση, απολαμβάνει τα προνόμια των πακέτων στήριξης και αποκτά έναν ξεκάθαρο ευρωπαϊκό προσανατολισμό και συγκεκριμένη πορεία προς την ευρωπαϊκή σύγκληση. Η αθηναϊκή βιομηχανική παραγωγή, πέρα από την αποβιομηχάνιση αλλά και το άνοιγμα των αγορών με την παγκοσμιοποίηση, αποτυγχάνει να ακολουθήσει τις εξελίξεις και να εκμοντερνίσει την παραγωγή της ώστε να μπορέσει να ανταπεξέλθει στον ανταγωνισμό αλλά και την πρόκληση της ένταξης στην ευρωπαϊκή οι-

κονομία. Παρά ταύτα η πρωτεύουσα και πάλι βρίσκεται στο επίκεντρο των διεργασιών, θέση την οποία θα ισχυροποιήσει ακόμα περισσότερο μετά και την ανάληψη των Ολυμπιακών Αγώνων του 2004, το 1997.

Κατά τη δεκαετία του 1990 υπήρξε μια πρωτόγνωρη αλλαγή για την κοινωνική δομή της πόλης αφού για πρώτη φορά έγινε υποδοχέας μεταναστών από άλλες χώρες κυρίως της βαλκανικής χερσονήσου και κατά κύριο λόγο της Αλβανίας (Arapoglou 2006, Arbací 2007, Lianos 2001, Maloutas 2007α, Ronolis και Tragaki 2006). Η παραπάνω διαδικασία μπορεί να θεωρηθεί αποτέλεσμα της ενδυνάμωσης των δομών και του εξευρωπαϊσμού των χώρων της νότιας Ευρώπης κατά την περίοδο 1980-1990 που έδωσαν την εντύπωση του περιορισμού των ανισοτήτων μεταξύ βορρά και νότου μετατρέποντας τις νοτιοευρωπαϊκές οικονομίες σε υποδοχείς μεταναστών (Leontidou 2010).

Το 2001 διέμεναν στην Αττική 188.000 κάτοικοι αλβανικής υπηκοότητας (5,3% του συνολικού πληθυσμού της περιοχής) και 43.200 (1,2%) από χώρες της κεντρικής και ανατολικής Ευρώπης εκτός της ΕΕ. Συνολικά, το ποσοστό μη ελλήνων κατοίκων στην περιοχή της πρωτεύουσας έφτασε το 11% συγκεντρώνοντας περίπου το 41% των μεταναστών που εισήρθαν στην χώρα (Lianos 2001). Ιδιαίτερης σημασίας είναι και οι αλλαγές στη δομή του οικονομικά ενεργού πληθυσμού της πρωτεύουσας, αφού οι μη έλληνες εργαζόμενοι από περίπου 2% το 1990 το 2001 έφτασαν να αποτελούν το 13%.<sup>15</sup> Η ένταξη των πληθυσμών αυτών στην αγορά εργασίας κατάφερε να αναζωογονήσει την λειτουργία των μικρών εταιριών της ΜΖΑ ενώ συγχρόνως τροφοδότησε την ανάπτυξη της βιομηχανίας και του τομέα των κατασκευών (Arapoglou 2006: 20-23).

Η Αθήνα εξελίσσεται σε μια μεγάλη περιφερειακή ευρωπαϊκή πόλη. Συγκεντρώνει τα υψηλά κλιμάκια διοίκησης του δημόσιου και ιδιωτικού τομέα, διαθέτει ένα εκτεταμένο δίκτυο υπηρεσιών και μια σημαντική ανάπτυξη των μεταβιομηχανικών οικονομικών κλάδων (Gospodini 2009: 7) χωρίς όμως να ασκεί επιρροή στην ευρύτερη περιοχή της (Petraikos και Economidou 1999). Θα πρέπει βέβαια να αναφέρουμε εδώ ότι μετά το 1990 η ευρωπαϊκή περιφέρεια μπαίνει για πρώτη φορά στη διαδικασία της διεθνοποίησης των εταιριών. Έτσι η ελληνική οικονομία προχωρά σε επενδύσεις κυρίως στις χώρες της βαλκανικής χερσονήσου και της ανατολικής Ευρώπης, επιλέγοντας με αυτό τον τρόπο το χαμηλό κό-

στος εργασίας και όχι τη διαδικασία εξαγωγών (Louri κ.ά. 2000).

Από γεωπολιτική άποψη η μητροπολιτική περιοχή της Αθήνας προσπαθεί να γίνει περισσότερο εξωστρεφής: σε επίπεδο σχεδιασμού άλλωστε με τη μετάβαση από το Ρυθμιστικό Σχέδιο της Αθήνας (1985), στην πρόταση για το Ρυθμιστικό Σχέδιο της Αττικής (2009) και το σχέδιο Αθήνα-Αττική 2021, που κατατέθηκε το 2011 με τίτλο «Αθήνα μεσογειακή πρωτεύουσα», αποτυπώνεται μια ουσιαστική μετατόπιση στο επίπεδο των στρατηγικών στόχων, στην ταυτότητα και τη δυναμική της πρωτεύουσας.

Σήμερα οι κεντρικές γειτονιές της πόλης εξακολουθούν να αποτελούν τον πυρήνα της οικονομίας της μητρόπολης παρά τη σχετική δημογραφική μείωση αλλά και την αύξηση της ανεργίας σε παραδοσιακούς τομείς της τοπικής οικονομίας. Το κέντρο έζησε μια περίοδο παρακμής των ζωνών που ήταν άμεσα συνδεδεμένες με την βιομηχανική και βιοτεχνική οικονομία (1970-1980) ενώ, από τα τέλη του 1980 και κατά τη διάρκεια του 1990, η πόλη στιγματίστηκε από την ανάπτυξη ζωνών συνδεδεμένων με αναπτυσσόμενους τομείς της οικονομίας όπως οι εξειδικευμένες χρηματοπιστωτικές υπηρεσίες υψηλού επιπέδου, των προϊόντων και υπηρεσιών υψηλής τεχνολογίας, αλλά και της βιομηχανίας του πολιτισμού και των μέσων. Αυτή η φάση της επαναστικοποίησης (Gospodini 2007β, Hutton 2004) αρχικά εντοπίζεται στην εμπορική και οικονομική καρδιά της πόλης, σε ένα πυκνό κοινωνικό περιβάλλον που ευνόησε την ανάπτυξη λειτουργιών υψηλού γνωστικού επιπέδου ενώ συγχρόνως προσέφερε και τις απαραίτητες υποδομές (Hutton 2009: 3). Μετά από τα τέλη της δεκαετίας του 1990 παρατηρήθηκε ο σχηματισμός νέων εξειδικευμένων επιχειρηματικών συγκεντρώσεων, στα προάστια αλλά και την περιφερειακή ζώνη της πρωτεύουσας.

#### *Η εξέλιξη των διαχωρισμών και τα κοινωνικοοικονομικά χαρακτηριστικά της πρωτεύουσας*

Όπως ήδη αναφέραμε οι μετακινήσεις πληθυσμών προς το λεκανοπέδιο της Αττικής επέφεραν αλλαγές στις προϋπάρχουσες ισορροπίες, εισάγοντας νέες φόρμες κοινωνικής πόλωσης. Κατά την περίοδο 1950-1960 παρατηρείται στην Αθήνα ενδυνάμωση των κοινωνικών διαχωρισμών που αποτυπώνεται κυρίως μέσω της διαίρεση του λεκανοπεδίου σε ανατολικές και δυτικές. Οι νέοι

πληθυσμοί που φτάνουν στην πρωτεύουσα κατανέμονταν στο χώρο ανάλογα με τις οικονομικές τους δυνατότητες και με κύριο σκοπό την αυτοστέγαση. Οι εύποροι των μεσαίων και ανώτερων κοινωνικών στρωμάτων εγκαθίστανται στα διαμερίσματα των πολυκατοικιών στις κεντρικές συνοικίες (Marmaras 1991) ενώ η μεγάλη εργατική μάζα της εσωτερικής μετανάστευσης καλύπτει τις ανάγκες της μέσω της αυτοστέγασης, νόμιμης ή παράνομης, στις δυτικές συνοικίες του λεκανοπεδίου και στα όρια του σχεδίου της πόλης δημιουργώντας με την πάροδο των χρόνων μεγάλους οικισμούς (Allen κ.ά. 2004, Leontidou 1989, 1990, Maloutas 2007α).<sup>16</sup>

Η παραγωγή κατοικιών μέσω του συστήματος της αντιπαροχής, που έφτασε στο απόγειό του κατά τις δεκαετίες του 1960-1970, άμβλυσε σχετικά τις αντιθέσεις των κοινωνικών τάξεων, όμως η έλλειψη κεντρικού κρατικού σχεδιασμού αστικής ανάπτυξης κατά την ίδια περίοδο οδήγησε σε μια εκτεταμένη υποβάθμιση των περιβαλλοντικών συνθηκών διαβίωσης στις κεντρικές περιοχές της Αθήνας σε μια περίοδο, ειδικά κατά τη δεκαετία του 1980, που η περιβαλλοντική ευαισθησία αυξάνεται ενώ συγχρόνως το βιοτικό επίπεδο δείχνει να ανεβαίνει και ο πληθυσμός να είναι σε θέση να γίνεται περισσότερο καταναλωτικός (Leontidou 1990: 93, Sapountzaki και Karka 2001: 423). Έτσι παρότι η εισροή νέων πληθυσμών στην Αθήνα περιορίζεται, συγχρόνως πυροδοτείται μια ενδοαστική κινητικότητα προς τα προάστια, η οποία προοδευτικά άλλαξε περαιτέρω την δομή της πόλης.

Αυτές οι συνθήκες οδήγησαν στο σχηματισμό νέων προαστίων στην ανατολική πλευρά του λεκανοπεδίου, ενδεδειγμένων κυρίως για τις μεσαίες εισοδηματικές κατηγορίες που είχαν τη δυνατότητα να μετακινηθούν, αλλά και την περαιτέρω εξάπλωση των ήδη σχηματισμένων προαστίων στα δυτικά του λεκανοπεδίου. Σε γενικές γραμμές παρατηρείται μια άναρχη αστική επέκταση και προαστικοποίηση<sup>17</sup> που επέφερε την έκρηξη του αστικού κέντρου προς την περιφέρεια και η δημιουργία ισχυρών γραμμικών κέντρων σε μεγάλους αστικούς άξονες (Gospodini 2009, Sarrigiannis 2000: 219).

Οι αλλαγές αυτές επέφεραν τον περιορισμό της σημασίας του κέντρου της πόλης ως μεγαλοαστικού πόλου, ενώ ενδυνάμωσαν περαιτέρω τη διχοτόμηση μεταξύ ανατολής και δύσης. Ο σχηματισμός των νέων προαστίων στα ανατολικά του λεκανοπεδίου βασίστηκε στις υψηλές τιμές της αγοράς κατοικίας και οδήγησε προοδευτικά στο σχηματισμό ομογενοποιημένων κοινωνικά

ζωνών (Maloutas 2010: 15). Παράλληλα άλλαξε σημαντικά την ταυτότητα του κέντρου της πόλης<sup>18</sup> το οποίο εξελίχθηκε σε μια περιοχή κοινωνικά ανάμικτη, με αυξημένη συγκέντρωση μεταναστών.

Όλες αυτές οι αλλαγές είχαν σαν αποτέλεσμα την μείωση του πληθυσμού στους κεντρικούς δήμους της Αθήνας<sup>19</sup> και του Πειραιά, ενώ πολύ υψηλά ποσοστά πληθυσμιακής αύξησης εξακολούθησαν να καταγράφονται στα προάστια. Η αποκέντρωση, προαστικοποίηση και κίνηση προς τις παραλιακές περιοχές (coastalisation) (Sayas 2006: 72) που έλαβε χώρα κατέστη δυνατή μέσω της ανάπτυξης σημαντικών δικτύων επικοινωνίας κατά τη δεκαετία του 1990.<sup>20</sup>

Από τα μέσα της δεκαετίας του 1990 και, περισσότερο, κατά την πρώτη δεκαετία του 2000, οι νέες γενιές των ανώτερων και μεσαίων εισοδηματικών στρωμάτων εξακολουθούν να κινούνται προς τα βόρειο και νότιο ανατολικά προάστια της Αθήνας (Arapoglou και Maloutas 2011) χωρίς όμως αυτό να αλλάζει τη βαρύτητα των κεντρικών περιοχών οι οποίες εξακολουθούν να συγκεντρώνουν το μεγαλύτερο μέρος του πληθυσμού (Arapoglou 2006, Sayas 2006).

Σημαντικό βέβαια είναι να λάβει κανείς υπόψη του και το ρόλο των μεταναστών στους κοινωνικούς διαχωρισμούς που αναπτύσσονται στη ΜΖΑ την τελευταία εικοσαετία.<sup>21</sup> Ένα ιδιαίτερο χαρακτηριστικό του πληθυσμιακού χαρακτήρα των μεταναστών που διαμένουν στην περιοχή της ελληνικής πρωτεύουσας, σε αντιδιαστολή με τις υπόλοιπες ευρωπαϊκές μητροπόλεις (Arbaci και Malheiros 2010), είναι ότι η μεγάλη πλειοψηφία έχει κοινό τόπο καταγωγής, το μεγαλύτερο ποσοστό είναι αλβανοί υπήκοοι. Το χαρακτηριστικό αυτό συνεισφέρει στον περιορισμό της εμφάνισης διαχωρισμών βάση της εθνικότητας.

Πολλές έρευνες έχουν δείξει ότι η άφιξη των πληθυσμών αυτών οδήγησε στην αύξηση των κοινωνικών πτώσεων στην περιοχή της πρωτεύουσας (Arapoglou 2006, Arapoglou και Sayas 2009, Kandyliis, Maloutas και Sayas 2012). Συγχρόνως, όμως, κατά την ίδια περίοδο και ειδικά στις κεντρικές περιοχές της πρωτεύουσας, εναντιθέσει με άλλες ευρωπαϊκές πρωτεύουσες όπως η Στοκχόλμη, η Ρώμη το Παρίσι ή το Λονδίνο (Cassiers και Kesteloot 2012), έχει παρατηρηθεί μείωση των κοινωνικών διαχωρισμών. Η συγκεκριμένη ιδιαιτερότητα συνδέεται με την άφιξη των μεταναστών, αλλά και του μηχανισμού του καθ' ύψος διαχωρισμού που αναπτύ-

χθηκε στις περιοχές αυτές (Arapoglou 2006, Maloutas 2007a).

*Αποτύπωση των κοινωνικών διαχωρισμών και πολώσεων στη Μητροπολιτική Ζώνη της Αθήνας το 2001*

Το τμήμα αυτό της έρευνάς μας στόχο έχει να αποτυπώσει τις κοινωνικές δομές της ΜΖΑ. Αυτό επετεύχθη μέσω της ανάλυσης του κοινωνικού τύπου των ΑΤ που καθορίστηκε από τις οκτώ βασικές κατηγορίες<sup>22</sup> της ΕΚοΚ (Πινάκας 2).

**Πινάκας 2:** Κατανομή των βασικών κοινωνικό-επαγγελματικών ομάδων στη Μητροπολιτική Ζώνη της Αθήνας.

ΕΚοΚ (ESeC).	Πληθυσμός	%
1 Μεγάλοι εργοδότες, Υψηλού επιπέδου μάντζερ και στελέχη διοίκησης, Υψηλού επιπέδου επαγγελματίες.	190,035	13.6 %
2 Χαμηλού επιπέδου μάντζερ και στελέχη διοίκησης, Χαμηλού επιπέδου επαγγελματίες, Καλλιτέχνες	158,216	11.3%
3 Ενδιάμεσα επαγγέλματα.	256,879	18.5 %
4 Μικροεργοδότες και αυτοαπασχολούμενοι.	218,034	15.7 %
5 Χαμηλές θέσεις με καθήκοντα επιστασίας και τεχνολογικής απασχόλησης.	23,615	1.7 %
6 Χαμηλές θέσεις στις πωλήσεις και σε άλλες υπηρεσίες.	140,729	10.1 %
7 Χαμηλές θέσεις τεχνιτών.	149,462	10.8 %
8 Θέσεις χωρίς ειδικευση.	253,064	18.2 %
	1,390,036	100%

**Πηγή:** (ΕΚΚΕ και ΕΣΥΕ 2005, Rose και Harrison 2007)

Η αποτύπωση την αποτελεσμάτων των επτά κοινωνικοεπαγγελματικών ομάδων που ανέδειξε η ανάλυσή μας (Χάρτης 1) συνηγορεί κατά πολύ με τα συμπεράσματα προγενέστερων ερευνών (Arapoglou 2006, Maloutas 2007a) αφού δείχνει ότι πολύ μεγάλο μέρος των απογραφικών τομέων, το 67% (ομάδες 3,4 & 5), φιλοξενούν κοινωνικά μεικτούς ή σχετικά μεικτούς πληθυσμούς ενώ συγχρόνως ακολουθείται το παραδοσιακό διζωνικό μοντέλο πόλωσης της Αθήνας μεταξύ ανατολής και δύσης.

Συνολικά το 32% των απογραφικών τομέων υποδηλώνουν έναν πολωμένο κοινωνικό χαρακτήρα. Πιο συγκεκριμένα στο 21% των απογραφικών τομέων, ομάδες

1&2 της τυπολογίας όπου διαμένει το 19.4% του πληθυσμού, παρατηρούνται υψηλές και πολύ υψηλές συγκεντρώσεις ανώτερων κοινωνικό-επαγγελματικών κατηγοριών (ΕΚοΚ 1&2) ενώ στο 14% των ΑΤ, ομάδες 6&7 της τυπολογίας όπου διαμένει το 13.5%, παρατηρούνται υψηλές συγκεντρώσεις ατόμων που εργάζονται στο άλλο άκρο της επαγγελματικής κλίμακας (ΕΚοΚ 7&8). Ενδιαφέρον στοιχείο αποτελεί το γεγονός ότι στις περιοχές αυτές οι κατηγορίες που έχουν υψηλές εκπροσωπήσεις αποτελούν το 50% τουλάχιστον του πληθυσμού που διαμένει, εκπροσώπηση η οποία παράλληλα συνδυάζεται με πολύ χαμηλή παρουσία των αντίθετων κοινωνικοεπαγγελματικών κατηγοριών.

Έτσι, στην πρώτη περίπτωση για τις ομάδες 1&2 της τυπολογίας μας ο πληθυσμός του ΕΚοΚ 1&2 αποτελεί το 51% και του ΕΚοΚ 7&8 το 12%, ενώ στις ομάδες 6&7 της τυπολογίας μας ο πληθυσμός του ΕΚοΚ 7&8 αποτελεί το 56% ενώ του ΕΚοΚ 1&2 μόλις το 9%.

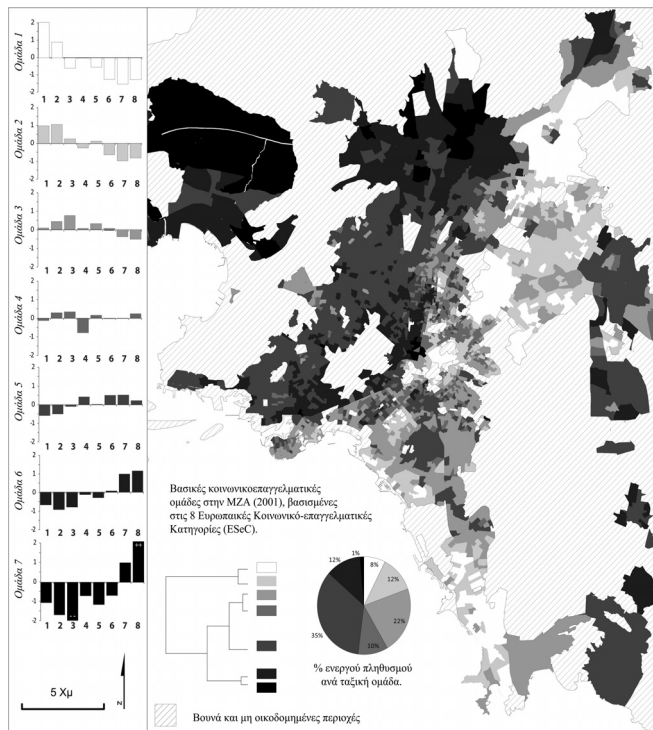
Μια ακόμη παρατήρηση σχετίζεται με τη διασπορά των διάφορων κοινωνικοεπαγγελματικών κατηγοριών. Εντυπωσιακό είναι το γεγονός ότι ο πληθυσμός του ΕΚοΚ 1 κατανέμεται κατά 20% στην πρώτη ομάδα της τυπολογίας μας, κατά 22% στην δεύτερη και κατά 24% στην τρίτη. Δηλαδή 2 στους 10 που απασχολούνται σε θέσεις υψηλού επιπέδου ή είναι μεγάλοι εργοδότες κατοικούν σε περιοχές με υψηλή εκπροσώπηση εργαζόμενων της ίδιας κλίμακας, ποσοστό που δεν αναδεικνύει ιδιαίτερη τάση κοινωνικού διαχωρισμού. Ενδιαφέρον όμως είναι το γεγονός ότι το 45% του ΕΚοΚ 1 συγκεντρώνεται σε περιοχές ιδιαίτερα υψηλού κοινωνικού τύπου (ομάδες 1&2) ενώ οι 7 στους 10 κατοικούν σε περιοχές οι οποίες είναι σίγουρα άνω του μέσου κοινωνικό-επαγγελματικού προφίλ (ομάδες 1,2&3).

Τέλος θα πρέπει να αναφερθούμε και στην περίπτωση της τέταρτης ομάδας της τυπολογίας μας που περιλαμβάνει το 10.8% των ΑΤ. Ο πληθυσμός που διαμένει σε αυτές τις περιοχές προέρχεται κατά 25,1% από τα ΕΚοΚ 1&2 και κατά 31 % από τα ΕΚοΚ 7&8. Συγχρόνως, οι συγκεκριμένοι απογραφικοί τομείς είναι χωροθετημένοι σε κεντρικές περιοχές που χαρακτηρίζονται από πολύ πυκνή οικοδόμηση πολυκατοικιών της περιόδου της άνθησης της αντιπαροχής. Τα παραπάνω μας οδηγούν στο συμπέρασμα ότι πρόκειται για περιοχές όπου υπερισχύει ο καθ' ύψος κοινωνικός διαχωρισμός.<sup>23</sup>

Σχετικά τώρα με τα χωρικά επίκεντρα των συγκεντρώσεων των ομάδων αυτών, οι απογραφικοί τομείς υψηλού κοινωνικού τύπου δημιουργούν τρεις βασικούς



**Χάρτης 1:** Βασικές κοινωνικοεπαγγελματικές ομάδες στη Μητροπολιτική Ζώνη της Αθήνας (απογραφικοί τομείς 2001). Βασισμένο στις 8 ευρωπαϊκές κοινωνικοεπαγγελματικές κατηγορίες.



**Πηγή:** (EKKE και ΕΣΥΕ 2005, Rose και Harrison 2007)

πόλους. Τις παραδοσιακά εύρωστες γειτονιές του κέντρου, των βόρειων και των νοτιοανατολικών, παραλιακών, προαστίων. Στα δυτικά προάστια αλλά και σε αυτά που βρίσκονται περιμετρικά του λεκανοπέδιου συναντώνται οι απογραφικοί τομείς χαμηλότερου κοινωνικού τύπου. Επίκεντρα αποτελούν η περιοχή βαριάς βιομηχανίας στο Θριάσιο πεδίο, η περιοχή περιμετρικά του πρώην βιοτεχνικού και βιομηχανικού πάρκου του Ελαιώνα. Τέλος οι βορειοδυτικές περιοχές που χαρακτηρίζονται από αυθαίρετη δόμηση και έλλειψη υποδομών και σχεδιασμού. Σημειωτέον ότι μια ανάλογη τομή μεταξύ ανατολής και δύσης παρατηρείται και στην περιοχή γύρω από το λιμάνι του Πειραιά.

*Η χωροθέτηση των οικονομικών κλάδων στον αθηναϊκό ιστό, η δημιουργία ενός τρίτου πόλου υπηρεσιών*

Ο συνδυασμός της ανάπτυξης των υποδομών, μετά τη δεκαετία του 1980, και της εντατικής επέκτασης του κέντρου τα τελευταία 25 χρόνια οδήγησαν στη δημιουργία

νέων ισχυρών κέντρων στα προάστια. Ένα ενδεικτικό παράδειγμα είναι η περιοχή των δήμων Αμαρουσίου και Χαλανδρίου η οποία από τα τέλη της δεκαετίας του 1980 εξελίσσεται σαν ένα υπερτοπικό κέντρο για τα βόρεια προάστια.<sup>24</sup>

Στην παρούσα μελέτη, αναλύσαμε μια βάση δεδομένων 17.447 ανωνύμων εταιρειών (στοιχεία ICAP) στη μητροπολιτική ζώνη της Αθήνας. Για τη διεξαγωγή αυτής της έρευνας, ομαδοποιήσαμε τις εταιρίες ανάλογα με τον κλάδο που δραστηριοποιούνται χρησιμοποιώντας το Σύστημα Ταξινόμησης Οικονομικών Δραστηριοτήτων (European Community 2008).

**Πινάκας 3:** Η κατανομή των ανώνυμων εταιριών ανάλογα με τον τομέα ταξινόμησης οικονομικών δραστηριοτήτων (2009)

Τομείς ταξινόμησης οικονομικών δραστηριοτήτων (NACE αναθ.2)	%
Γεωργία, δασοκομία και αλιεία	0.6 %
Ορυχεία και λατομεία	0.2 %
Μεταποίηση	12.2 %
Παροχή ηλεκτρικού ρεύματος, φυσικού αερίου, ατμού και κλιματισμού	3.5 %
Παροχή νερού, επεξεργασία λυμάτων, διαχείριση αποβλήτων & δραστηριότητες εξυγίανσης	0.4 %
Κατασκευές	10.5 %
Χονδρικό και λιανικό εμπόριο - επισκευή μηχανοκίνητων οχημάτων και μοτοσυκλετών	30.3 %
Μεταφορά και αποθήκευση	3.2 %
Δραστηριότητες υπηρεσιών παροχής καταλύματος και υπηρεσιών εστίασης	5.6 %
Ενημέρωση και επικοινωνία	5.5 %
Χρηματοπιστωτικές και ασφαλιστικές δραστηριότητες	2.8 %
Διαχείριση ακίνητης περιουσίας	8.8 %
Επαγγελματικές, επιστημονικές και τεχνικές δραστηριότητες	8.1 %
Διοικητικές και υποστηρικτικές δραστηριότητες	4.4 %
Δημόσια διοίκηση και άμυνα, υποχρεωτική κοινωνική ασφάλιση	0.0 %
Εκπαίδευση	0.9 %
Δραστηριότητες σχετικές με την ανθρώπινη υγεία και την κοινωνική μέριμνα	1.8 %
Τέχνες, διασκέδαση και ψυχαγωγία	0.6 %
Λοιπές δραστηριότητες προσωπικών υπηρεσιών	0.4 %
	100%

**Πηγή:** (στοιχεία ICAP για το 2009)

Η ανάλυση των αποτελεσμάτων έδειξε, πρώτον, ότι ο δήμος της Αθήνας εξακολουθεί να είναι το αναμφισβήτητο οικονομικό κέντρο για όλους τους τομείς της οικονομίας συγκεντρώνοντας το 32% των ανωνύμων εταιριών του δείγματος μας. Μοναδική εξαίρεση αποτελεί ο τομέας «Μεταφορών και Αποθήκευσης» όπου πρώτος έρχεται ο Δήμος του Πειραιά. Συγχρόνως η ανάλυση μας έδειξε ότι η περιοχή Αμαρουσίου και Χαλανδρίου συγκεντρώνει το 10,5% των εταιριών, αποτελώντας έναν τρίτο πολύ ισχυρό οικονομικό πόλο με επίκεντρο τον τομέα των σύγχρονων τεχνολογιών και υπηρεσιών. Συγκεκριμένα παρατηρούμε ότι ο τομέας «επαγγελματικών, επιστημονικών και τεχνικών δραστηριοτήτων» ενώ αντιπροσωπεύει στο σύνολο της ΜΖΑ το 8,1% στους συγκεκριμένους δήμους φτάνει στο 14% της τοπικής οικονομίας ενώ ο τομέας «ενημέρωσης και επικοινωνίας» από το 5,5% στο 11%. Συγχρόνως παραδοσιακοί τομείς της αθηναϊκής οικονομίας όπως το εμπόριο, από 30,3% στην ΜΖΑ πέφτει στο 20%, και η μεταποίηση, από 12,2% στην ΜΖΑ πέφτει στο 5,4%. Ενδεικτικά, για τους σημαντικότερους τομείς της αγοράς, θα παραθέσουμε τα αποτελέσματα της ανάλυσης μας.

Το 10% των εταιριών του δείγματός μας εντάσσονται στον τομέα των κατασκευών, που αποτελεί παραδοσιακά έναν από τους σημαντικότερους για την αθηναϊκή οικονομία. Οι δήμοι Αμαρουσίου και Χαλανδρίου παρουσιάζουν τη δεύτερη και τρίτη υψηλότερη συγκέντρωση τέτοιων ανώνυμων εταιριών στη ΜΖΑ καλύπτοντας το 12.8% της αγοράς.

Για τον τομέα «Εμπορίας και Επισκευής Αυτοκινήτων» που είναι με διαφορά ο μεγαλύτερος του δείγματος, περιλαμβάνοντας το 30% των ανώνυμων εταιριών, στους συγκεκριμένους δήμους εντοπίζεται το 7,4% οι οποίοι βρίσκονται στην τέταρτη και πέμπτη θέση της κατάταξης αντίστοιχα. Στον συγκριμένο τομέα μεγαλύτερη συγκέντρωση παρουσιάζουν, πέραν του δήμου Αθηναίων, οι δήμοι Πειραιώς και Περιστερίου. Αναλυτικότερα το 75% των εταιριών δραστηριοποιείται στον κλάδο του χονδρικού εμπορίου και το 16% στον κλάδο του λιανικού εμπορίου. Η διαφορά αυτή βέβαια είναι αποτέλεσμα του μεγέθους των ανωνύμων εταιριών που συμπεριλάβαμε στην ανάλυση μας.

Για τομείς πιο συγχρόνους, όπως αυτόν της «Ενημέρωσης και Επικοινωνίας» ή «Επαγγελματικές, Επιστημονικές και Τεχνικές Δραστηριότητες», οι δήμοι Αμαρουσίου και Χαλανδρίου δημιουργούν, με διαφορά, τον δεύτερο σημαντικότερο πόλο μετά τον κεντρικό δήμο.

Έτσι στην πρώτη περίπτωση οι δύο δήμοι συγκεντρώνουν το 20% των εταιριών ενώ στην δεύτερη το 18%. Μάλιστα, σε κλάδους όπως της «Παραγωγής Κινηματογραφικών Ταινιών κ.λπ.» των «Τηλεπικοινωνιών» και της «Διαφήμισης και της Έρευνας», συγκεκριμένοι δήμοι ανταγωνίζονται το δήμο της Αθήνας συγκεντρώνοντας το 35%, το 30% και το 29% αντίστοιχα των εταιριών που δραστηριοποιούνται συνολικά στους συγκεκριμένους κλάδους.

Ένα στοιχείο που δείχνει την υπερ-τοπική σημασία αυτού του κέντρου είναι ότι συγκεντρώνει το 18.4% των επιχειρήσεων «Διαχείριση Ακίνητης Περιουσίας» μονοπωλώντας ουσιαστικά, μαζί με το δήμο της Κηφισιάς (3.7%), τον τομέα αυτό για τα βόρεια προάστια. Για τον συγκεκριμένο τομέα, οι δήμοι Αμαρουσίου και Χαλανδρίου έπονται των δήμων της Αθήνας, του Πειραιά και της Γλυφάδας, η οποία, σημειωτέον, αποτελεί κέντρο για τις περιοχές της νότιας Αττικής. Τέλος ένα ακόμα ιδιαίτερα αξιοσημείωτο στοιχείο είναι ότι στον τομέα «Τεχνών, Διασκέδασης και Ψυχαγωγίας» συγκεντρώνουν το 20%, ο δήμος Αμαρουσίου μόνος του συγκεντρώνει το 15.2%. Το τελευταίο αυτό ποσοστό θα πρέπει να αποδοθεί στο μεγάλο αριθμό κινηματογραφικών αιθουσών και χώρων ψυχαγωγίας που έχουν ανοίξει στα τεράστια εμπορικά κέντρα που λειτουργούν στην περιοχή και όχι επειδή οι συγκεκριμένοι δήμοι αποτελούν ένα ολοκληρωμένο κύτταρο πολιτισμού.

Σημαντική πάντως είναι η πολύ χαμηλή συγκέντρωση εταιριών «Μεταποίησης» στους συγκεκριμένους δήμους, ακολουθώντας το μοτίβο των διαχωρισμών που επικρατεί στο λεκανοπέδιο. Στον τομέα «Μεταποίησης» πρώτος έρχεται ο δήμος της Αθήνας με ποσοστό 18.3% ενώ ακολουθούν ο δήμος Περιστερίου και ο δήμος Ασπροπύργου. Το σημαντικότερο όμως στοιχείο για τον συγκεκριμένο οικονομικό τομέα είναι η διασπορά που εμφανίζει στο σύνολο του λεκανοπεδίου και ιδιαίτερα στις συνοικίες του Πειραιά και στις δυτικές συνοικίες της Αθήνας, αναδεικνύοντας έτσι τον ιδιαίτερο ρόλο που εξακολουθεί να παίζει για την αθηναϊκή οικονομία.

Τέλος, στον τομέα της «Μεταφοράς και Αποθήκευσης» όπως ήδη αναφέραμε κυριαρχεί ο δήμος του Πειραιά, λόγω της ύπαρξης του λιμανιού. Ενδιαφέρον όμως προκαλεί και η μεγάλη συγκέντρωση, το 10% που παρατηρείται στο δήμο Ασπροπύργου. Αυτό σίγουρα είναι απόρροια της βιομηχανίας που παραδοσιακά υπάρχει στην περιοχή Ασπροπύργου και Ελευσίνας, αλλά και της μεγάλης αύξησης που παρουσιάστηκε κατά την δεκαετία

του 2000 στις εγκαταστάσεις αποθηκών, βιομηχανιών και βιοτεχνιών στο δήμο Ασπροπύργου και στις γύρω περιοχές, όπως στη Μαγούλα και στη Μάντρα Αττικής, οι οποίες χάρη στον εκσυγχρονισμό των υποδομών (Αττική Οδός και Προαστιακός Σιδηρόδρομος) βρέθηκαν σε κομβικό σημείο.

#### Οικονομικοί κλάδοι και επαγγελματική ιεραρχία

Στο δεύτερο μέρος της ανάλυσης μας επικεντρωθήκαμε σε κάθε οικονομικό κλάδο ξεχωριστά και, με τη χρήση στατιστικών μεθόδων, προσπαθήσαμε να καθορίσουμε τις σχέσεις και να αναλύσουμε τους βασικούς άξονες διακύμανσης των μεταβλητών στην ΜΖΑ. Επιπλέον, η χρήση μιας αναλυτικότερης εκδοχής της βάσης δεδομένων μας επέτρεψε την εξέταση τόσο των οικονομικών τομέων όσο και των κοινωνικών χαρακτηριστικών του πληθυσμού λεπτομερώς.

**Πίνακας 4:** Η κατανομή του οικονομικά ενεργού πληθυσμού στους ευρύτερους οικονομικούς κλάδους (2001)

Κλάδοι Οικονομίας	Πληθυσμός	%
1 Δημόσιο και Κοινωνικές υπηρεσίες	318,991	22.9 %
2 Βιομηχανία και Κατασκευές	311,426	22.4 %
3 Εμπόριο, Εστίαση και Ξενοδοχειακά	311,351	22.4 %
4 Οικονομία	177,025	12.7 %
5 Μεταφορές	131,572	9.5 %
6 Γεωργία	57,574	4.1 %
7 Προσωπικές - Λοιπές Υπηρεσίες	36,445	2.6 %
8 Μεγάλοι εργοδότες	20,921	1.5 %
9 Καλλιτέχνες	20,352	1.5 %
10 Μικροεργοδότες και αυτοαπασχολούμενοι χωρίς ξεκάθαρο κλάδο	4,378	0.3 %
	1,390,036	100%

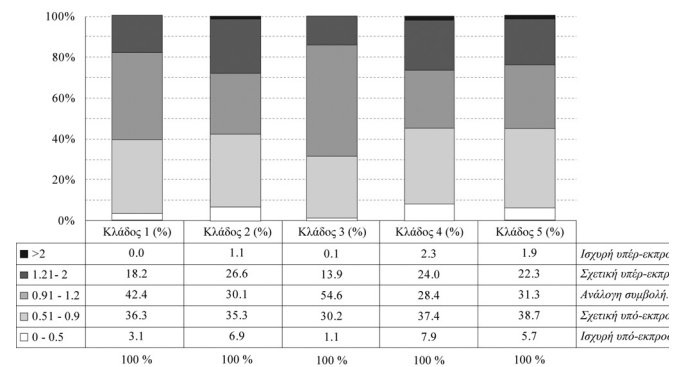
**Πηγή:** (ΕΚΚΕ και ΕΣΥΕ 2005, Rose και Harrison 2007)

Στον πίνακα 4 αποτυπώνεται η κατανομή του ενεργού πληθυσμού στους επτά κυριότερους οικονομικούς κλάδους και στις τρεις υποπεριπτώσεις που, όπως αναφέραμε, είναι δύσκολο να ενταχθούν σε κάποιον κλάδο. Προκειμένου όμως να αναλυθούν τα ειδικότερα χαρακτηριστικά των οικονομικών κλάδων και η κατανομή τους στη ΜΖΑ, απομονώσαμε τους πέντε κυριότερους (κλάδοι 1 έως 5) και προχωρήσαμε σε μια πιο λεπτομερή ανάλυση.

Για την ανάλυσή μας χρησιμοποιήσαμε δύο στατιστικούς δείκτες, το συντελεστή χωροθέτησης (Location Quotient)<sup>25</sup> που υπολογίζει την απόκλιση του ποσοστού συγκέντρωσης μιας μεταβλητής σε έναν απογραφικό τομέα σε σχέση με το σύνολο της ΜΖΑ και τον τοπικό δείκτη χωρικής αυτοσυσχέτισης<sup>26</sup> (Local Moran's I) βάσει του οποίου εξετάσαμε τις ομαδοποιήσεις που αναπτύσσονται στον χώρο και κυρίως τις θετικές τοπικές αυτοσυσχετίσεις (Anselin 1995, Sanders 1990, Zaninetti 2005).

Τέλος αποτυπώσαμε τα αποτελέσματά μας σε μια σειρά από χάρτες ούτως ώστε να μπορέσουμε να διακρίνουμε αν η χωρική συγκέντρωση των εργαζόμενων στους διάφορους κλάδους ακολουθεί την γενική χωρική κατανομή των κοινωνικών διαχωρισμών στην ΜΖΑ που ανέδειξε το πρώτο μέρος της έρευνας μας.

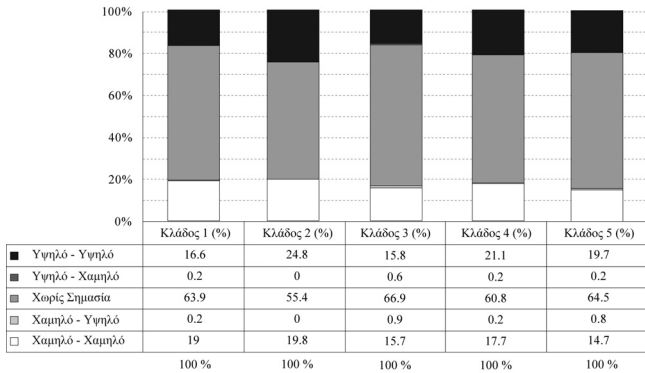
**Πίνακας 5:** Τυπολογία των απογραφικών τομέων στους πέντε κυριότερους οικονομικούς κλάδους. Συντελεστής χωροθέτησης οικονομικά ενεργού πληθυσμού (2001)



**Πηγή:** (ΕΚΚΕ και ELSTAT 2005)

Οι πέντε βασικοί κλάδοι της οικονομίας (πίνακες 4 και 5) απασχολούν το 90% του οικονομικά ενεργού πληθυσμού της ΜΖΑ. Όπως μπορεί κανείς να διακρίνει, σε κάποιους κλάδους υπερισχύει σημαντικά η αναλογική συνεισφορά στον γενικό πληθυσμό των απογραφικών τομέων, όπως στον κλάδο 1 «Δημόσιο και Κοινωνικές Υπηρεσίες» και τον κλάδο 3 «Εμπόριο, Εστίαση και Ξενοδοχειακά», ενώ αντίθετα σε άλλους όπως στις περιπτώσεις του κλάδου 2 «Βιομηχανίας και Κατασκευών» και του κλάδου 4 των «Χρηματοπιστωτικών Υπηρεσιών» παρατηρούνται υψηλότερα ποσοστά ισχυρής παρουσίας σε συγκεκριμένους απογραφικούς τομείς, αυξάνοντας έτσι τις πιθανότητες εντοπισμού ιδιαιτεροτήτων στις στρατηγικές στέγασης των εργαζόμενων.

**Πίνακας 6:** Τυπολογία των απογραφικών τομέων στους πέντε κυριότερους οικονομικούς κλάδους. Διασπορά δείκτη χωρικής αυτοσυσχέτισης οικονομικά ενεργού πληθυσμού (2001)



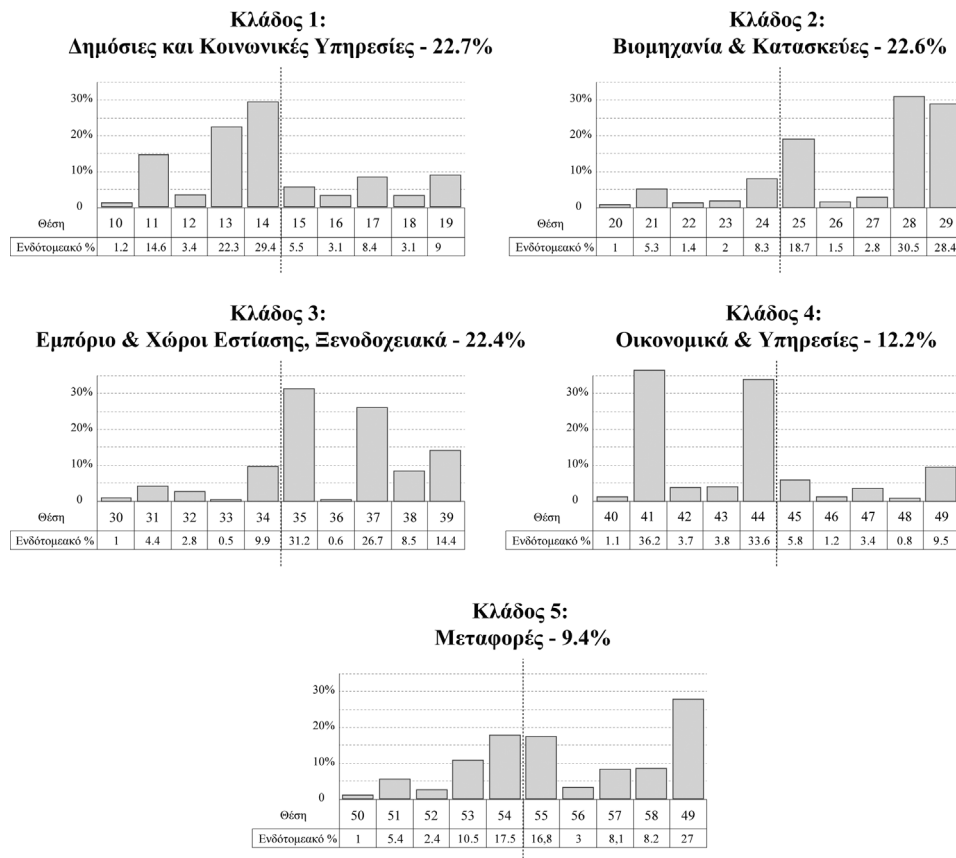
Πηγή: (EKKE και ELSTAT 2005)

Πρόσθετες πληροφορίες για την καλύτερη κατανόηση των παραπάνω αποτελεσμάτων μπορούν να αντληθούν από την κατανομή του πληθυσμού κάθε κλάδου στην δεκαβάθμια κλίμακα που εκφράζει την ιεραρχία των σχέσεων εργασίας (πίνακας 7). Για

παράδειγμα, στην περίπτωση των κλάδων 2 και 4 δεν συμπίπτουν χωρικά οι υψηλές συγκεντρώσεις αφού ο πληθυσμός τους είναι αντίθετα κατανομημένος στην επαγγελματική κλίμακα. Όπως μπορούμε να δούμε, το 55% όσων απασχολούνται στην βιομηχανία και τις κατασκευές βρίσκονται στις κατώτερες βαθμίδες της κλίμακας, όταν στην περίπτωση του χρηματοπιστωτικού κλάδου κατά ένα ποσοστό, σχεδόν 80%, οι απασχολούμενοι εργάζονται στα υψηλότερα κλιμάκια. Μια ανάλογη αντίθεση παρουσιάζεται και μεταξύ των κλάδων 1 και 3 με πολύ υψηλότερα ποσοστά όμως στις μεσαίες επαγγελματικές κατηγορίες.

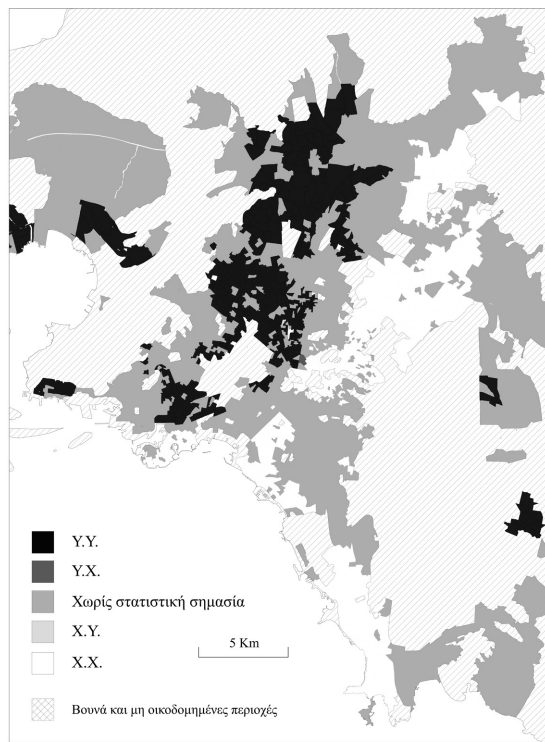
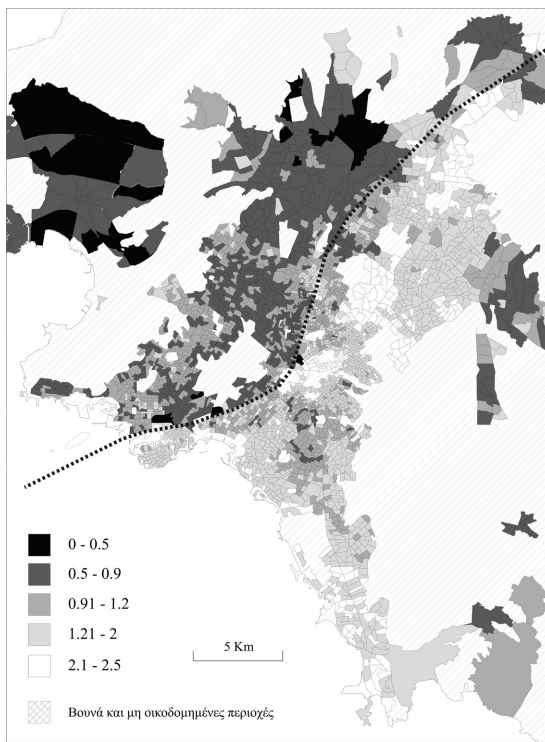
Παρατηρώντας τη χαρτογράφηση των αποτελεσμάτων της ανάλυσης χωρικής αυτοσυσχέτισης των δύο αυτών κλάδων (χάρτες 3 και 5) μπορούμε να διακρίνουμε τον ίδιο διαχωρισμό ανατολής-δύσης. Στην περίπτωση του κλάδου 2, το 45% των απογραφικών τομέων ομαδοποιούνται στον χώρο ενώ στον κλάδο 4 ομαδοποιείται το 39% (πίνακας 6).

**Πίνακας 7:** Κατανομή του οικονομικά ενεργού πληθυσμού κατά επαγγελματικό κλάδο και θέση στην επαγγελματική ιεραρχία (2001).

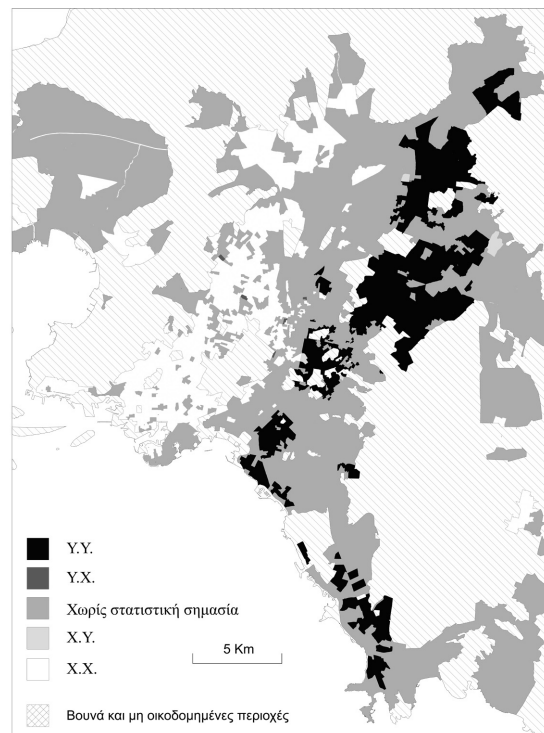
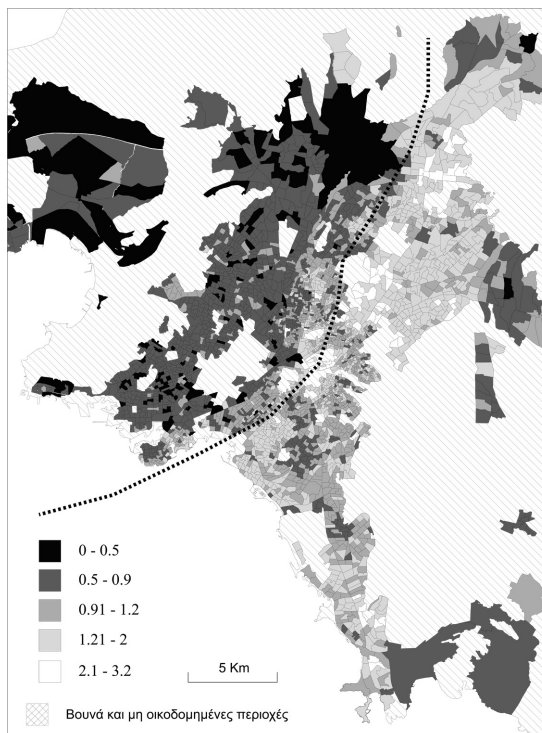


Πηγή: (EKKE και ELSTAT 2005)

**Χάρτες 2 και 3:** Αποτύπωση των αποτελεσμάτων των αναλύσεων του συντελεστή χωροθέτησης και του δείκτη χωρικής αυτοσυσχέτισης για τον κλάδο 2 «Βιομηχανίας και Κατασκευών».

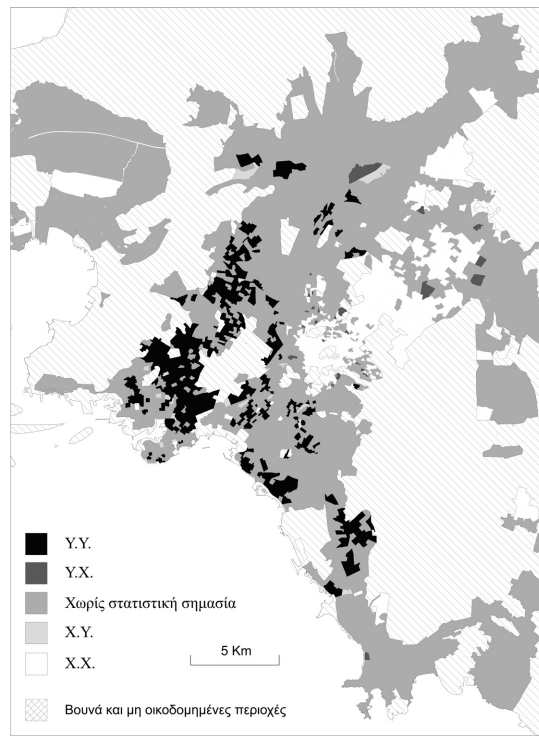
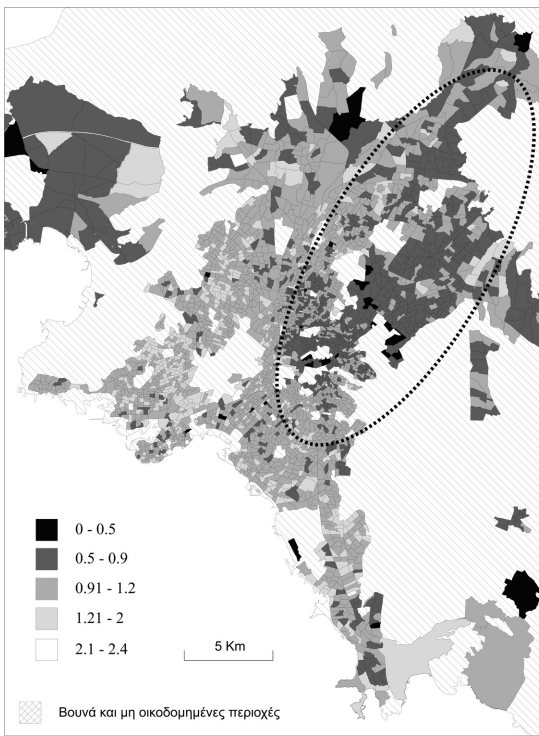


**Χάρτες 4 και 5:** Αποτύπωση των αποτελεσμάτων των αναλύσεων του συντελεστή χωροθέτησης και του δείκτη χωρικής αυτοσυσχέτισης για τον κλάδο 4 «Χρηματοπιστωτικών Υπηρεσιών».

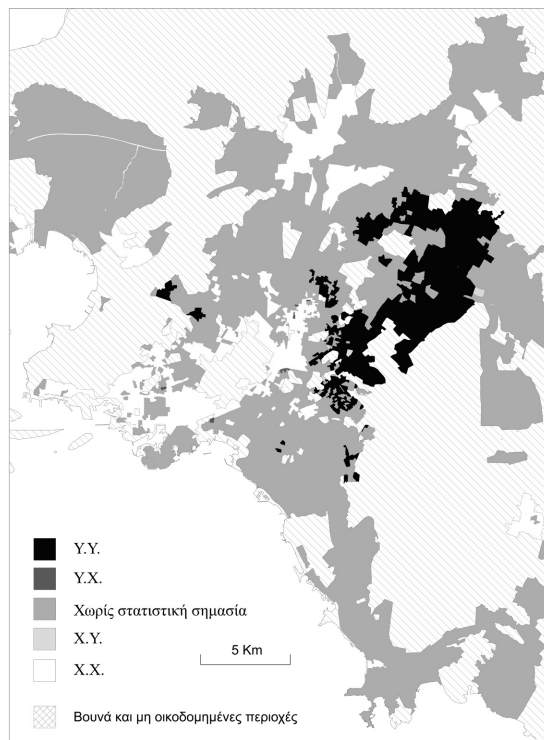
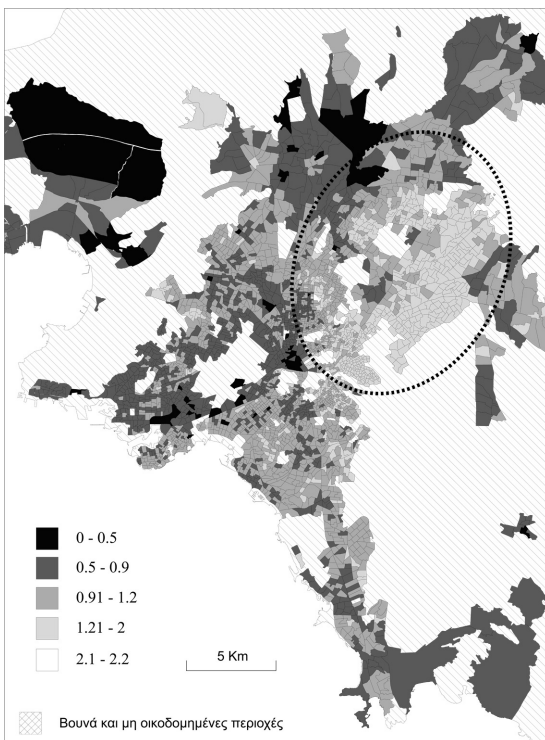


Πηγή: (EKKE και ELSTAT 2005)

**Χάρτες 6 και 7:** Αποτύπωση των αποτελεσμάτων των αναλύσεων του συντελεστή χωροθέτησης και του δείκτη χωρικής αυτοσυσχέτισης για τον κλάδο 3 «Εμπόριο, Εστίαση και Ξενοδοχειακά».



**Χάρτες 8 και 9:** Αποτύπωση των αποτελεσμάτων των αναλύσεων του συντελεστή χωροθέτησης και του δείκτη χωρικής αυτοσυσχέτισης για τον κλάδο 1 «Δημόσιο και Κοινωνικές Υπηρεσίες».



Πηγή: (ΕΚΚΕ και ELSTAT 2005)

Μια δεύτερη, λιγότερο ισχυρή αντίθεση παρατηρήθηκε μεταξύ των κλάδων 1 και 3, οι οποίοι αντιπροσωπεύουν σχεδόν το 50% του ενεργού πληθυσμού της πρωτεύουσας. Ο κλάδος «Εμπορίου, Εστίασης και Ξενοδοχειακών» παρουσιάζει μια θετική υπερεκπροσώπηση στη δυτική πλευρά του ΜΖΑ ενώ ο κλάδος των «Δημοσίων και Κοινωνικών Υπηρεσιών» στην ανατολική, και στις δύο όμως περιπτώσεις οι ομαδοποιήσεις αυτές δεν είναι εκτεταμένες ενώ το 64% και το 67% των απογραφικών τομέων αντίστοιχα παρουσιάζουν τυχαία κατανομή του ενεργού πληθυσμού (πίνακας 6).

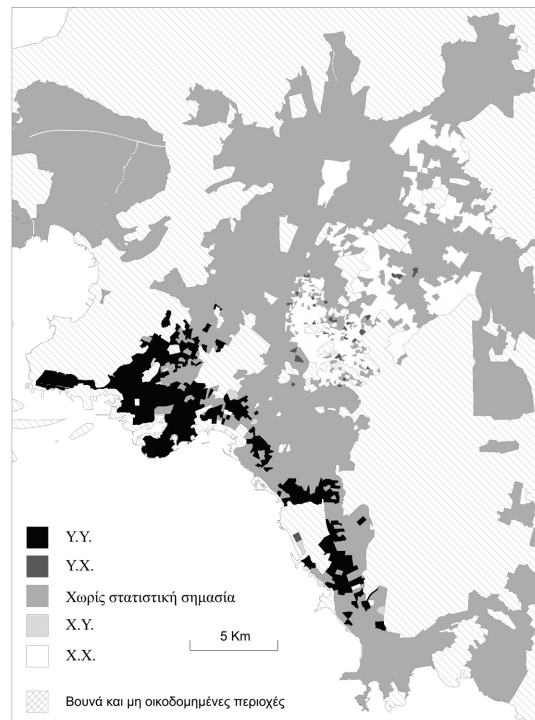
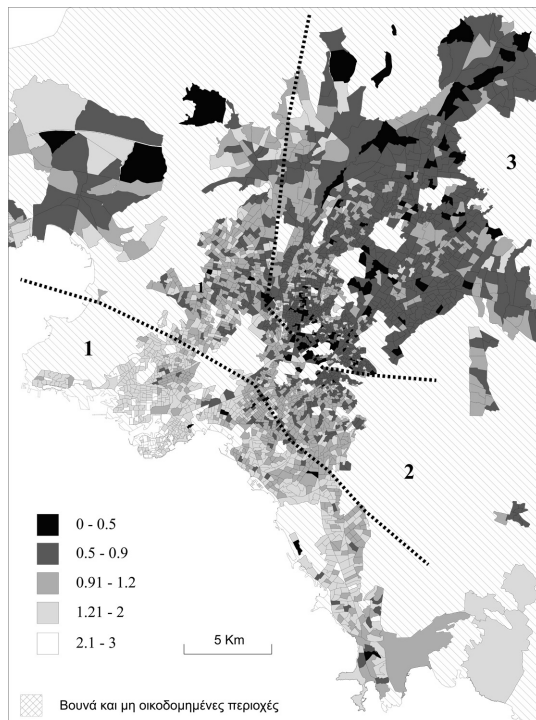
Στην περίπτωση του κλάδου 3 (χάρτης 6), στο 30% των απογραφικών τομέων αποτυπώνεται αρνητική υποεκπροσώπηση εντοπισμένη χωρικά στις ανατολικές περιοχές της πόλης γύρω από τα εύπορα τμήματα του κεντρικού δήμου αλλά και τα βόρεια προάστια ενώ ένας μικρότερος πυρήνας βρίσκεται στο βορειοδυτικό τμήμα γύρω από την περιβαλλοντικά υποβαθμισμένη περιοχή των Μεγάρων. Συνολικά στο μεγαλύτερο μέρος της ΜΖΑ αποτυπώνεται μια ισορροπημένη κατανομή των εργαζόμενων σε «Εμπόριο, Εστίαση και Ξενοδοχειακά».

Διαφωτιστικά είναι και τα αποτελέσματα του δείκτη Moran's I (χάρτης 7) που αποκαλύπτουν την ύπαρξη θε-

τικής τοπικής συσχέτισης «χαμηλών» (το 16% των απογραφικών τομέων) στο βορειοανατολικό τμήμα της πρωτεύουσας και θετικής τοπικής συσχέτισης «υψηλών» στο δυτικό. Η απουσία απασχολούμενων στον κλάδο «Εμπορίου, Εστίασης και Ξενοδοχειακών» στα βόρεια προάστια συνδέεται με τον χαρακτήρα τους ως περιοχών κατοικίας που επιβάλλει την περιορισμένη παρουσία εμπορικών επενδύσεων. Επιπλέον, μπορεί να εξηγηθεί και από την κατανομή των εργαζόμενων στον κλάδο 3 όπου η πλειοψηφία, εργαζόμενη στα χαμηλότερα κλιμάκια της ιεραρχίας, πιθανώς να μην μπορεί να αντεπεξέλθει στο κόστος διαβίωσης των περιοχών αυτών. Μια ανάλογη ομαδοποίηση συναντάται και σε μεγάλο μέρος του κεντρικού δήμου που αποτελεί το σημαντικότερα εμπορικό κέντρο της πόλης αποδεικνύοντας ότι το μεγαλύτερο μέρος των εργαζόμενων στην περιοχή δεν διαμένουν σε αυτήν.

Από την άλλη πλευρά, οι περιοχές κατοικίας στα δυτικά φαίνεται να είναι πιο «κατάλληλες» για όσους απασχολούνται στον συγκεκριμένο κλάδο, ενώ ανάλογη περίπτωση αποτελούν και τα παραλιακά τμήματα της πόλης που ενδείκνυνται για τέτοιου είδους επιχειρηματικές δραστηριότητες.

**Χάρτες 10 και 11:** Αποτύπωση των αποτελεσμάτων των αναλύσεων του συντελεστή χωροθέτησης και του δείκτη χωρικής αυτοσυσχέτισης για τον κλάδο 5 «Μεταφορές».



**Πηγή:** (ΕΚΚΕ και ELSTAT 2005)

Μια παρόμοια κατανομή πληθυσμού στην επαγγελματική ιεραρχία με αντίστροφο όμως προσανατολισμό εντοπίζεται στον κλάδο «Δημόσιων και Κοινωνικών Υπηρεσιών». Ωστόσο, διαφέρει λίγο από τη γενική κοινωνικοεπαγγελματική τυπολογία της Μητροπολιτικής Αθήνας (χάρτες 8 και 9) αφού παρατηρείται μια διαφοροποίηση στην ομαδοποίηση των περιοχών στην ανατολική ζώνη. Αυτό μπορεί να εξηγηθεί από την κατανομή του πληθυσμού στην επαγγελματική κλίμακα, όπου οι μεσαίες κατηγορίες αποτελούν την πλειοψηφία, και ως εκ τούτου τα πλούσια προάστια διαφοροποιούνται, τείνοντας περισσότερο προς μια τυχαία κατανομή ενώ επίκεντρο αποτελούν οι πιο πρόσφατες αστικές διευρύνσεις προς τα ανατολικά που παρουσιάζουν υψηλές συγκεντρώσεις μεσαίων κοινωνικών ομάδων.

Τέλος, ένα ιδιαίτερο μοτίβο εντοπίζεται στον κλάδο των «Μεταφορών», αφού χωρίζει το λεκανοπέδιο σε βόρειο και νότιο τμήμα. Οι εργαζόμενοι στον συγκεκριμένο κλάδο δείχνουν μια ισχυρή παρουσία στα νότια, παραθαλάσσια μέρη της ΜΖΑ, μια αναλογική συμμετοχή στα μεσαία και δυτικά τμήματα και μια ισχυρή υποεκπροσώπηση στα βόρεια τμήματα. Αυτό μπορεί να εξηγηθεί από την ύπαρξη δύο μεγάλων πόλων, του λιμανιού του Πειραιά και του παλαιού διεθνούς Αεροδρομίου στο Ελληνικό, το οποίο ήταν το κύριο αεροδρόμιο της πρωτεύουσας μέχρι το 2001, χρονιά κατά την οποία διεξήχθη και η απογραφή.

#### *Συσχετισμοί μεταξύ οικονομικών κλάδων και επαγγελματικών κατηγοριών*

Έχοντας ολοκληρώσει τη χωρική ανάλυση των κυριότερων οικονομικών κλάδων, εξετάσαμε την κατανομή του πληθυσμού κατά επαγγελματική κατηγορία. Για να το κάνουμε αυτό, χρησιμοποιήσαμε μια βάση δεδομένων που κατηγοριοποιούσε τον οικονομικά ενεργό πληθυσμό ανάλογα με την ιεράρχηση των σχέσεως εργασίας (πίνακας 8).

Η εξέταση της κατανομής του ενεργού πληθυσμού κατά επαγγελματική κατηγορία μας έδωσε την ευκαιρία να αποκτήσουμε μια σαφέστερη εικόνα των κοινωνικών χαρακτηριστικών των οικονομικών κλάδων. Επιπλέον, προκειμένου να εξετάσουμε τη σχέση ανάμεσα στις διαφορετικές επαγγελματικές κατηγορίες και τους κλάδους της οικονομίας προχωρήσαμε σε μια τελική πολυμεταβλητή ανάλυση ούτως ώστε να ερευνήσουμε τους κύρι-

**Πίνακας 8:** Η δεκαβάθμια κλίμακα των επαγγελματικών κατηγοριών βασισμένη στις σχέσεις εργασίας όπως αυτές ορίζονται στο ΕΚοΚ (2001)

Κοινωνικό-επαγγελματικές κατηγορίες	Πληθυσμός	%
1 Υψηλού επιπέδου μάντζερ και στελέχη διοίκησης (+ μεγάλοι εργοδότες)	37,127	2.7 %
2 Υψηλού επιπέδου επαγγελματίες	153,475	11%
3 Χαμηλού επιπέδου μάντζερ και στελέχη διοίκησης	35,577	2.6 %
4 Χαμηλού επιπέδου επαγγελματίες (+ καλλιτέχνες)	122,069	8.9 %
5 Ενδιάμεσα επαγγέλματα	256,879	18.5 %
6 Μικροεργοδότες και αυτοαπασχολούμενοι (γεωργία ή μη, χωρίς κλάδο)	218,034	15.7 %
7 Χαμηλές θέσεις με καθήκοντα επιστασίας και τεχνολογικής απασχόλησης	23,615	1.7 %
8 Χαμηλές θέσεις στις πωλήσεις και σε άλλες υπηρεσίες	140,729	10.1 %
9 Χαμηλές θέσεις τεχνιτών	149,462	10.8 %
10 Θέσεις χωρίς ειδίκευση	253,064	18.2 %
	1,390,036	100%

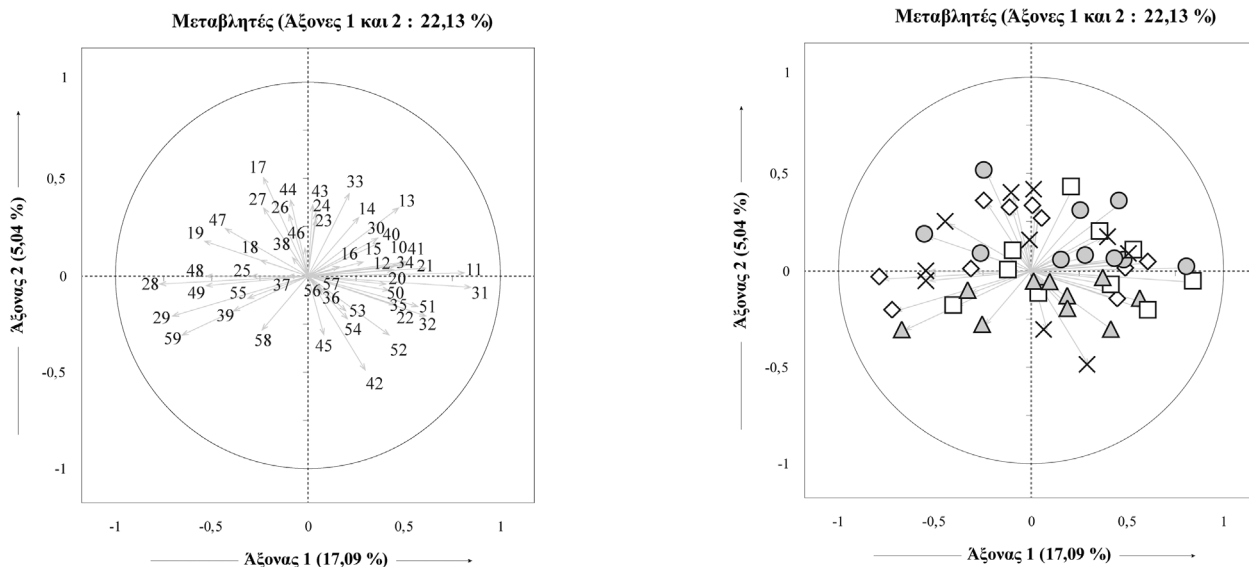
Πηγή: (ΕΚΚΕ και ELSTAT 2005)

ους άξονες διακύμανσης και να εντοπίσουμε πιθανές αποκλίσεις επαγγελματικών κατηγοριών ανάλογα με τον κλάδο εργασίας.

Τα Διαγράμματα 1 και 2 απεικονίζουν τα αποτελέσματα της ανάλυσης βασικών συνιστωσών (Principal Component Analysis). Στα αποτελέσματα μας αποτυπώνονται οι δύο πρώτες συνιστώσες ή άξονες των δεδομένων. Ο πρώτος άξονας «εξηγεί» το ένα πέμπτο της ποικιλομορφίας του συνόλου του δείγματος μας, με ποσοστό Eigenvalue 17,1%. Ο δεύτερος άξονας συμβάλλει πολύ λιγότερο με ένα ποσοστό 5%. Ως εκ τούτου, η ανάλυση μας εξάγει ένα αθροιστικό ποσοστό της τάξεως του 22,1% της διακύμανσης, ποσοστό που κρίνεται ικανοποιητικό αν λάβουμε υπόψη τον αυξημένο αριθμό μεταβλητών που συμπεριλάβαμε στην ανάλυση μας.

Στο πρώτο διάγραμμα τα σημεία υποδηλώνουν την επαγγελματική κατηγορία και τον οικονομικό κλάδο εργασίας του πληθυσμού. Για παράδειγμα το σημείο 30 αναφέρεται στον τρίτο οικονομικό κλάδο και στην πρώτη επαγγελματική κατηγορία, άρα στους μάντζερ και τα στελέχη διοίκησης υψηλού επιπέδου που απασχολούνται στο κλάδο του εμπορίου και της εστίασης. Αντιστοίχως το 23 στο αναφέρεται στον δεύτερο οικονομικό κλάδο και στην τέταρτη κατά σειρά επαγγελματική κατηγορία.



**Διάγραμμα 1 και 2:** Ανάλυση των βασικών συντελεστών του ενεργού πληθυσμού των πέντε κυριότερων κλάδων οικονομίας.

- 0 Υψηλού επιπέδου μάντζερ και στελέχη διοίκησης.
- 1 Υψηλού επιπέδου επαγγελματίες.
- 2 Χαμηλού επιπέδου μάντζερ και στελέχη διοίκησης.
- 3 Χαμηλού επιπέδου επαγγελματίες.
- 4 Ενδιάμεσα επαγγέλματα.
- 5 Μικροεργοδότες και αυτοαπασχολούμενοι(χωρίς εργασία ή μη).
- 6 Χαμηλές θέσεις με καθήκοντα επιστασίας και τεχνολογικής απασχόλησης.
- 7 Χαμηλές θέσεις στις πωλήσεις και σε άλλες υπηρεσίες.
- 8 Χαμηλές θέσεις τεχνιτών.
- 9 Θέσεις χωρίς ειδικευση.

1. (◇) Δημόσιο και Κοινωνικές υπηρεσίες
2. (△) Βιομηχανία και Κατασκευές
3. (□) Εμπόριο, Εστίαση και Ξενοδοχειακά
4. (×) Οικονομία
5. (○) Μεταφορές

**Πηγή:** (EKKE και ELSTAT 2005)

Το πρώτο διάγραμμα αποτυπώνει μια σαφή συσχέτιση της περιοχής κατοικίας κατ' αναλογία με την επαγγελματική κατηγορία ανεξαρτήτως του οικονομικού τομέα απασχόλησης. Μεγάλοι εργοδότες, ειδικευμένοι επαγγελματίες, διευθυντικά και άλλα στελέχη διαχειρίσις από όλους τους κλάδους της οικονομίας είναι συγκεντρωμένοι στο θετικό άκρο της σύνθεσης των δεδομένων ενώ οι χαμηλότερες κατηγορίες, χαμηλές θέσεις στον τριτογενή τομέα, τεχνίτες και ανειδίκευτοι σε όλους τους κλάδους είναι συγκεντρωμένοι στο αρνητικό άκρο. Η μόνη τάξη που φαίνεται να διαφοροποιείται από αυτό το μοτίβο είναι «οι μικροί εργοδότες και οι αυτοαπασχολούμενοι», όπου παρουσιάζεται μια σχετικά ανεξάρτητη διασπορά των επαγγελματικών κατηγοριών.

Στο δεύτερο διάγραμμα αποτυπώνεται μόνο ο οικονομικός κλάδος απασχόλησης του οικονομικά ενεργού πληθυσμού και αναδεικνύει την αντίθεση που δημιουργείται ανάμεσα στους κλάδους 1 και 5. Η διαφορο-

ποίηση αυτή αποτυπώνεται στον δεύτερο άξονα της ανάλυσης βασικών συνιστωσών.

Ως συμπέρασμα αυτής της ανάλυσης θα μπορούσαμε να πούμε ότι ο δεύτερος άξονας, με χαμηλή συνεισφορά της τάξης του 5%, δείχνει ότι η διαίρεση, λόγω των οικονομικών κλάδων εκφράζεται μέσα από την αντίθεση των τομέων «Δημοσίων και Κοινωνικών Υπηρεσιών» και «Μεταφορών». Από την άλλη πλευρά, ο πρώτος άξονας, με μια πολύ πιο ουσιαστική συμβολή, δείχνει ότι ο διαχωρισμός μεταξύ των απογραφικών τομέων βασίζεται κυρίως στις επαγγελματικές κατηγορίες.

#### Συμπεράσματα

Η στρατηγική στέγασης του οικονομικά ενεργού πληθυσμού που διαμένει στη Μητροπολιτική Ζώνη της Αθήνας σχετίζεται κατά κύριο λόγο με τη θέση των εργαζό-

**Χάρτης 12:** Συνθετική αποτύπωση του κοινωνικοεπαγγελματικού χαρακτήρα της Μητροπολιτικής Ζώνης της Αθήνας.



μενων στην επαγγελματική κλίμακα. Δηλαδή κυριότερο ρόλο παίζουν οι οικονομικές απολαβές και πολύ λιγότερο η χωροθέτηση της εργασίας ή ο κλάδος της απασχόλησης. Τα παραπάνω είναι απόρροια τριών κυρίως παραγόντων.

1) Της έλλειψης οργανωμένης παραγωγής κατοικίας από το κράτος ή από ιδιώτες στη ΜΖΑ. Το στοιχείο αυτό διευκολύνει τη δημιουργία περιοχών κατοικίας που χαρακτηρίζονται από κοινό οικονομικό status και αποτρέπει τη δημιουργία περιοχών υψηλής συγκέντρωσης εργαζόμενων από συγκεκριμένους κλάδους της οικονομίας.

2) Του πολύ υψηλού ποσοστού ιδιοκατοίκησης. Το 2001 το 70% του πληθυσμού της ΜΖΑ ήταν ιδιοκτήτες της κατοικίας τους ενώ το 30% δήλωσε ότι κατοικούσε υπό καθεστώς ενοικίασης. Το στοιχείο αυτό αναδεικνύει τις περιορισμένες δυνατότητες στεγαστικής κινητικότητας ειδικότερα για τα μεσαία και κατώτερα κοινωνικοοικονομικά στρώματα (βλέπε Emmanuel 2002, Maloutas 2007β).

3) Της ευρύτατης διάδοσης του ιδιωτικού αυτοκινήτου που, σε συνδυασμό με το ιδιαίτερα εκτεταμένο οδικό δίκτυο, δίνει τη δυνατότητα καθημερινών μετακινήσεων. Το τελευταίο ενισχύεται ακόμα περισσότερο με τον εκσυγχρονισμό των υποδομών στην πρωτεύουσα μετά το 2000.

Τέλος, η ανάλυση της χωροθέτησης των ανωνύμων εταιριών στη ΜΖΑ έδειξε ότι ακολουθεί το υπάρχον σχέδιο κοινωνικών διαχωρισμών και ότι ουσιαστικά οι εταιρίες επιλέγουν την περιοχή εγκατάστασης τους ανάλογα με τον κοινωνικό επαγγελματικό τύπο μιας περιοχής, κινούμενες δηλαδή οι ίδιες προς το εργατικό δυναμικό στο οποίο στοχεύουν.

Η ανάλυση μας ανέδειξε και κάποιες τοπικές διαφοροποιήσεις. Η πρώτη αφορά τους απασχολούμενους στον κλάδο των «Μεταφορών» που συγκεντρώνονται στην περιοχή του Πειραιά σε διπλάσια ποσοστά από ότι στην υπόλοιπη ΜΖΑ (17% έναντι 9%). Το συγκεκριμένο στοιχείο είναι αναμενόμενο λόγω του τύπου της περιοχής, το σημαντικό όμως είναι ότι η συγκέντρωση αυτή είναι ανεξάρτητη της θέσης στην επαγγελματική ιεραρχία.

Μια δεύτερη περίπτωση αποτελούν οι εργαζόμενοι στον κλάδο «Δημόσιων και Κοινωνικών Υπηρεσιών» οι οποίοι συγκεντρώνονται στην περιοχή γύρω από το κέντρο της Αθήνας σε ποσοστά σημαντικά υψηλότερα από ότι στην υπόλοιπη ΜΖΑ (27% έναντι 21%). Σε κάθε περίπτωση βέβαια ο αριθμός τους και η διασπορά τους δεν επιτρέπει να μιλήσουμε για ισχυρή συγκέντρωση, παρόλα αυτά όμως αποτυπώνεται μια ξεκάθαρη προτίμηση η οποία συνδέεται με την παρουσία των δημόσιων υπηρεσιών στο κέντρο της πρωτεύουσας, την υπερπροσφορά κατοικίας αλλά και το γεγονός ότι η περίοδος 1960-1980, όπου κατασκευάστηκε το μεγαλύτερο κομμάτι του στεγαστικού δυναμικού της περιοχής, αποτελεί και περίοδο κατά την οποία η εργασία στον δημόσιο τομέα και τις δημόσιες επιχειρήσεις θεωρείτο ιδανική, δεδομένου ότι παρείχε οικονομική διασφάλιση και μονιμότητα.

### Σημειώσεις

2. Ανάλογη εργασία για τη Μητροπολιτική Ζώνη της πόλης του Παρισιού (Préteceille 2003).

3. Στις περιοχές αυτές ο οικονομικά ενεργός πληθυσμός ανέρχεται σε 60.000 (4% του συνολικού πληθυσμού της Αττικής). Συγκεκριμένα, υπερέβαινε κατά πολύ τον μέσο όρο απασχόλησης στους τομείς της «Βιομηχανίας» (28% με μέσο όρο 22%) και «Γεωργίας»

(16,5% με μέσο όρο 4%) ενώ υπολειπόταν σε τομείς όπως αυτοί των «Δημόσιων και Κοινωνικών Υπηρεσιών» (16% με μέσο όρο 22%) και της «Οικονομίας» (8% με μέσο όρο 13%).

4. Η Ευρωπαϊκή Κοινωνικό-Επαγγελματική Κατάταξη (ΕΚΕΚ) αντικατοπτρίζει κοινωνικές διαστρωματώσεις και ανισότητες βάσει των επαγγελματικών χαρακτηριστικών των ατόμων, αποδεχόμενη, ότι οι σχέσεις παραγωγής εξακολουθούν να διαδραματίζουν θεμελιώδη ρόλο στην κοινωνική διαίρεση (Rose και Harrison 2007). Η ΕΚΕΚ είναι ένα χρήσιμο εργαλείο ανάλυσης των διαφοροποιήσεων που μπορούν να αποδοθούν στην κοινωνικό-οικονομική δομή και τα επαγγελματικά χαρακτηριστικά του καθενός, όπως το επάγγελμα και η κοινωνική θέση (Breen 2005, Erikson και Goldthorpe 1992).

5. Βλέπε Maloutas 2007γ.

6. Βλέπε Lourι και Perelasis Minoglou 2001.

7. Για τον Burgel, αυτό το οικονομικό «θαύμα» βασίζεται σε τέσσερις πυλώνες: τις ξένες επενδύσεις, τον διεθνή τουρισμό, τα εμβάσματα των ελλήνων εργατών στο εξωτερικό και τα εισοδήματα του εμπορικού ναυτικού Burgel 1976: 129.

8. Τα στοιχεία του εμπορικού επιμελητήριου για το έτος 1969 δείχνουν ότι η Αθήνα κυριαρχεί στις γύρω ηπειρωτικές και νησιωτικές περιοχές ενώ συγχρόνως ισχυροποιεί την θέση της και σε απομακρυσμένες περιοχές όπως η Μακεδονία και ιδιαίτερα η Θεσσαλονίκη (Burgel 2003: 106, 115). Από το 1950 και μετά οι άμεσες βιομηχανικές επενδύσεις από το εξωτερικό στρέφονται προς την ελληνική και ειδικότερα την αθηναϊκή οικονομία με στόχο τη διεύρυνση της βιομηχανικής βάσης της χώρας (Lourι κ.ά. 2000). Η Αθήνα απορροφά περίπου το ένα τέταρτο των ξένων επενδύσεων κατά την περίοδο αυτή (Burgel 1976: 357).

9. Βλέπε Rontos 1995: 69.

10. Ο επίσημος πληθυσμός της μητροπολιτικής περιοχής της Αθήνας από 1.378.586 κατοίκους το 1951 αυξήθηκε σε 1.852.709 το 1961, 2.540.241 το 1971, 3.027.300 το 1981, 3.071.900 το 1991, 3.761.810 το 2001 και 3.812.330 το 2011 (Rontos 1995, Sarrigiannis 2000, ELSTAT).

11. Αναλυτικά Allen κ.ά. 2004: 59-65.

12. Ο Μαλούτας για το λόγο αυτό χαρακτηρίζει την Αθήνα της εποχής ως «αρχέτυπο της νοτιοευρωπαϊκής άναρχης αστικοποίησης» (Maloutas 2007α: 736).

13. Εκτιμάται ότι η φάση της αστικοποίησης στην Ελλάδα ολοκληρώθηκε στα μέσα της μέσης της δεκαετίας του 1970 (Petraikos και Economidou 1999), περίοδο κατά την οποία η βιομηχανία έφτανε στο απόγειό της, παράγοντας το 20,2% του εθνικού ακαθάριστου προϊόντος (Lourι και Perelasis Minoglou 2001). Τέλος, κατά την περίοδο 1971-1982, το κράτος εισάγει μια νέα πολιτική περιφερειακής ανάπτυξης με σκοπό την αποκέντρωση της παραγωγής.

14. Τόσο οι αλλαγές που έλαβαν χώρα κατά τη μεταβατική αυτή περίοδο όσο και τα σημάδια που άφησαν στην κοινωνική και χωρική δομή της πρωτεύουσας έχουν αναπτυχθεί σε πολλές εργασίες (Chorianopoulos 2003, Kourliouros 1997, Lourι 1989, Lourι και Anagnostaki 1995, Sayas 2004, Vaiou, Golemis, Lambrianidis, Chadji-michalis και Chronaki, 1999).

15. Οι πληθυσμοί αυτοί απορροφήθηκαν κυρίως σε θέσεις χωρίς ειδικευση και δευτερευόντως σε χαμηλές θέσεις πωλήσεων και υπηρεσιών (Kandyllis κ.ά. 2012: 271).

16. Μερικά παραδείγματα της αυθάρτη επέκτασης στο δυτικό λεκανοπέδιο κατά την περίοδο 1950-1970 είναι τα Νέα Λιόσια που σημείωσαν από το 1951 έως το 1961 αύξηση πληθυσμού +485% και +76,7%, από το 1961 έως το 1971, το Καματερό με +320% και

+244% αντίστοιχα, και η Πετρούπολη με +428,5% και 118,7% κ.ά. (Sarrigiannis 2000: 159,187).

17. Τέτοια παραδείγματα στην ανατολική πλευρά του λεκανοπεδίου αποτελούν οι δήμοι Αμαρουσίου, Πεύκης, Βριλησίων, Αγίας Παρασκευής και Μελισσιών, οι περισσότεροι εκ των οποίων πριν από το 1950 αποτελούσαν μικρούς οικισμούς κοντά στην πόλη. Η διαμόρφωση αυτών των δήμων ήταν αποτέλεσμα του κύματος αποκέντρωσης της δεκαετίας του 1970 που επέφερε μεγάλες αλλαγές στην κοινωνική δομή της ελληνικής πρωτεύουσας. Ενδεικτικά, κατά τη δεκαετία 1970-1980, ο πληθυσμός του δήμου Βριλησίων παρουσίασε αύξηση της τάξης του 97,5% ενώ από το 1980 έως το 2001 αύξηση 591%. Κατά τις ίδιες περιόδους ο δήμος Αγίας Παρασκευής παρουσίασε αύξηση 79,4% και 85% (Sarrigiannis 2000: 218, ΕΣΥΕ 2001).

18. Στα 750 ΑΤ του δήμου της Αθήνας οι μονογονεϊκές οικογένειες αποτελούν κατά μέσο όρο το 32% των νοικοκυριών ενώ στις υπόλοιπες περιοχές του ΜΖΑ αποτελούν κατά μέσο όρο το 19%. Αντίστοιχα, τα νοικοκυριά χωρίς κάποια πυρηνική σχέση αποτελούν το 7,5% και το 4%. Το σημαντικότερο στοιχείο είναι ότι παρότι κατά μέσο όρο στη ΜΖΑ οι οικογένειες με παιδιά αποτελούν το 42% του νοικοκυριών ανά ΑΤ στο δήμο της Αθήνας το ποσοστό αυτό πέφτει στο 28%.

19. Μείωση κατά 27.400 άτομα μεταξύ 1991 και 2001 για το δήμο της Αθήνας.

20. Η σημαντική βελτίωση των δικτύων μεταφορών, όπως η Αττικής οδός, η περιφερειακή του Υμηττού, το αεροδρόμιο Ελευθέριος Βενιζέλος και ο Πραοσιακός Σιδηρόδρομος δικαιολογούν εν μέρει και την αύξηση του πληθυσμού σε περιοχές που παλαιότερα ήταν αποκομμένες από τον αστικό ιστό όπως το Πικέρμι, το Κρυονέρι ή ο Διόνυσος, που έχουν δει τον πληθυσμό τους να διπλασιάζεται μεταξύ 1991 και 2001 (132%, 121% και 106% αντίστοιχα) (Sintès 2008: 259).

21. Σχετικά με τις στεγαστικές πρακτικές των μεταναστών, στις περισσότερες περιπτώσεις η εγκατάσταση αυτών των πληθυσμών χαρακτηρίζεται από κακές συνθήκες διαβίωσης στα παλαιότερα και λιγότερο ακριβά τμήματα του ιδιωτικού οικιστικού αποθέματος σε ιδιαίτερα σε πυκνοκατοικημένες περιοχές γύρω από το κέντρο της πόλης (Maloutas 2007α: 748, Maloutas και Karadimitriou 2001). Συγχρόνως οι μετανάστες εγκαθίστανται και σε περιοχές του περιστερικού χώρου της πρωτεύουσας σε ιδιαίτερα χαμηλής ποιότητας κατοικίες κοντά σε ζώνες βιομηχανικών εγκαταστάσεων ή γεωργικής παραγωγής. Το στοιχείο αυτό αποδεικνύει ότι η στρατηγική στέγασης των μεταναστών συνδέεται άμεσα και από το χώρο εργασίας τους (Kandyllis κ.ά. 2012: 279).

22. Είναι σημαντικό να αναφέρουμε ότι ο αρχικός σχεδιασμός των ΕΚΟΚ προβλέπει 9 ξεχωριστές κατηγορίες (Rose και Harrison 2007) κάνοντας ένα διαχωρισμό μεταξύ των μικροεργοδοτών και των αυτοαπασχολούμενων ανάλογα με το αν εντάσσονται στο κλάδο της γεωργίας ή όχι. Στην ανάλυσή μας επιλέξαμε να μη λάβουμε υπόψη αυτόν το διαχωρισμό και να τα αθροίσουμε στο ΕΚΟΚ 4. Πρώτον διότι, αφαιρώντας την περιστατική ζώνη, ουσιαστικά μειώσαμε στο ελάχιστο την πιθανότητα εντοπισμού σημαντικής παρουσίας εργαζόμενων από τον γεωργικό τομέα, καθώς στο σύνολο των απογραφικών τομέων οι συγκεκριμένοι εργαζόμενοι με πολύ μικρές αποκλίσεις καλύπτουν το 2,2 % ενώ στους 350 απογραφικούς τομείς που αφαιρέσαμε αντιπροσώπευαν κατά μέσο όρο το 13% του ενεργού πληθυσμού. Δεύτερον, διότι όπως έχει παρατηρηθεί και από άλλες εργασίες (Maloutas 2007γ) ο διαχωρισμός των μικροεπαγγελματιών σε αγρότες και μη αποκλίνει λίγο από τον αρχικό στόχο της συγκεκρι-

μένης κατηγοριοποίησης που στόχο έχει να εξετάζει τον τύπο της επαγγελματικής σχέσης.

23 Βλέπε Maloutas και Karadimitriou 2001.

24 Το Μαρούσι μεταξύ 1970 και 2001 σημειώσε αύξηση 48,6%, των μόνιμων κατοίκων. Συγχρόνως βρίσκεται στη διασταύρωση της Λεωφόρου Κηφισίας και Αττικής οδού ενώ έχει και εύκολη πρόσβαση σε Προαστιακό και Μετρό. Το γεγονός ότι στον συγκεκριμένο δήμο βρίσκεται το Ολυμπιακό Αθλητικό Κέντρο Αθηνών (ΟΑΚΑ), το επίκεντρο της διεξαγωγής των Ολυμπιακών Αγώνων του 2004, καθώς επίσης και πολλά από τα κτήρια που χτίστηκαν για τους Ολυμπιακούς Αγώνες δείχνει ότι κατά την προετοιμασία των Αγώνων πολλές υποδομές της περιοχής επισκευάστηκαν. Ταυτόχρονα, το Μαρούσι είναι ένα από τα λίγα παραδείγματα όπου, μετά το πέρας των Αγώνων, μέρος της υποδομής που δημιουργήθηκε στεγάζει άλλες χρήσεις. Αντίστοιχα φαινόμενα παρατηρούμε λίγο ως πολύ και στο δήμο Χαλανδρίου.

25. Ο συντελεστής χωροθέτησης (Location Quotient) παίρνει τιμές μεγαλύτερες του μηδενός.

Αν  $LQ=1$  το ποσοστό μιας ομάδας σε έναν συγκεκριμένο απογραφικό τομέα είναι ίδιο με το ποσοστό της στο σύνολο της πόλης.

Αν  $LQ<1$  ποσοστό μιας ομάδας σε έναν συγκεκριμένο απογραφικό τομέα είναι μικρότερο από το ποσοστό της στο σύνολο της πόλης.

Αν  $LQ>1$  ποσοστό μιας ομάδας σε έναν συγκεκριμένο απογραφικό τομέα είναι μεγαλύτερο από το ποσοστό της στο σύνολο της πόλης και δηλώνει τάση διαχωρισμού.

26. Ο τοπικός δείκτης χωρικής αυτοσυσχέτισης (Local Moran's I) βοηθάει στην ανάλυση των τοπικών διακυμάνσεων των τιμών των μεταβλητών με στόχο τον εντοπισμόν συσχετίσεων και την δημιουργία τοπικών «συμπλεγμάτων». Παρέχει ένα μέτρο συγκρισης για την τάση κάθε απογραφικού τομέα να παίρνει τιμές που συσχετίζονται, πέραν της τυχαίας κατανομής, με τις τιμές των απογραφικών τομέων που τον περιβάλλουν.

Ως Υψηλό-Υψηλό χαρακτηρίζεται ένας απογραφικός τομέας με υψηλές τιμές που περιβάλλεται από υψηλές γειτονικές τιμές, η υπό-περιοχή γύρω από τέτοια σημεία χαρακτηρίζεται από τοπική θετική αυτοσυσχέτιση.

Ως Χαμηλό-Χαμηλό χαρακτηρίζεται ένας απογραφικός τομέας με χαμηλές τιμές που περιβάλλεται από χαμηλές τιμές, επίσης έχουμε θετική τοπική αυτοσυσχέτιση.

Ως Χαμηλό-Υψηλό Χαμηλό χαρακτηρίζεται ένας απογραφικός τομέας με χαμηλές τιμές που περιβάλλεται κυρίως από υψηλές τιμές, η υπό-περιοχή γύρω από τέτοια σημεία χαρακτηρίζεται από τοπική αρνητική αυτοσυσχέτιση.

Ως Υψηλό-Χαμηλό χαρακτηρίζεται ένας απογραφικός τομέας με υψηλές τιμές που περιβάλλεται κυρίως από χαμηλές τιμές, επίσης έχουμε αρνητική τοπική αυτοσυσχέτιση.

## Βιβλιογραφία

- Allen, J., Barlow, J., Leal, J., Maloutas, T. και Padovani, L. (2004), *Housing and Welfare in Southern Europe*, Οξφόρδη: Blackwell.
- Anselin, L. (1995), «Local Indicators of Spatial Association-LISA», *Geographical Analysis* 27(2): 93-115.
- Arapoglou, V. (2006), «Immigration, Segregation and urban development in Athens: the relevance of the la debate for Southern European Metropolises», *The Greek Review of Social Research* 121: 11-38.
- Arapoglou, V. και Maloutas, T. (2011), «Segregation, inequality and marginality in context: the case of Athens», *The Greek Review of Social Research* 136: 135-155.
- Arapoglou, V. και Sayas, J. (2009), «New Facets of Urban Segregation in Southern Europe: Gender, Migration and Social Class Change in Athens», *European Urban and Regional Studies* 16(4): 345-362.
- Arbaci, S. (2007), «Ethnic Segregation, Housing Systems and Welfare Regimes in Europe», *European Journal of Housing Policy* 7(4): 401-433.
- Arbaci, S. και Malheiros, J. (2010), «De-Segregation, Peripheralisation and the Social Exclusion of Immigrants: Southern European Cities in the 1990s», *Journal of Ethnic and Migration Studies* 36(2): 227-255.
- Breen, R. (2005), «Foundations of a neo-Weberian Class Analysis», στο E. Wright (επιμ.), *Approaches to Class Analysis*, Κέμπριτζ: Cambridge University Press.
- Burgel, G. (1976), *Athènes, étude de la croissance d'une capitale méditerranéenne*, Αθήνα: Exandas.
- Burgel, G. (2003), *La ville contemporaine: de la Seconde Guerre mondiale à nos jours*, επιμ. J.-L. Pinol, Παρίσι: Le Seuil.
- Cassiers, T. και Kesteloot, C. (2012), «Socio-spatial Inequalities and Social Cohesion in European Cities», *Urban Studies* 49(9): 1909-1924.
- Chorianopoulos, I. (2003), «North-South Local Authority and Governance Differences in EU Networks», *European Planning Studies* 11(6): 671-695.
- EKKE και ΕΣΥΕ (2005), «Panorama of Greek census data 1991–2001», Application under experimental and restricted use at the EKKE.
- Emmanuel, D. (2002), «Segregation, polarization and inequalities in the geography of Athens: The role of Housing Market and Urban Development Processes», *Geographies* 3, 46-70.
- Erikson, R. και Goldthorpe, J. (1992), *The Constant Flux: A study of class mobility in industrial societies*, Οξφόρδη: Clarendon Press.
- European Community (2008), *NACE Rev. 2- Statistical classification of economic activities in the European Community*, Λουξεμβούργο: Office for Official Publications of the European Communities.
- Gospodini, A. (2007α), «The Post-Industrial City: New Economies, Spatial Transformations and New Landscapes», *Aeichoros* 6(1): 100-145.
- Gospodini, A. (2007β), «The Landscapes of Cultural and Leisure Economies in Greek Cities», *Aeichoros* 6(1): 10-29.
- Gospodini, A. (2009), «Post-industrial Trajectories of Mediterranean European Cities: The Case of Post-Olympics Athens», *Urban Studies* 46: 1157-1186.
- Hutton, T. (2004), «Post-industrialism, post-modernism and the reproduction of Vancouver's central area: retheorising the 21st-century city», *Urban Studies* 41(10): 1953-1982.
- Hutton, T. (2009), «Trajectories of the New Economy: Regeneration and Dislocation in the Inner City», *Urban Studies* 46(5-6): 987-1001.

- Kandyliis, G., Maloutas, T. και Sayas, J. (2012), «Immigration, inequality and diversity: socio-ethnic hierarchy and spatial organization in Athens, Greece», *European Urban and Regional Studies* 19(3), 267-286.
- Kourliouros, E. (1997), «Planning industrial location in Greater Athens: The interaction between deindustrialization and anti-industrialism during the 1980s Planning Industrial Location in Greater Athens: The Interaction Between Deindustrialization and Anti-industrialism», *European Planning Studies*, 37-41.
- Leontidou, L. (1989), *Cities of silence: Working-class space in Athens and Piraeus, 1909-1940*, Αθήνα: ETVA (Cultural Technological Foundation of the Hellenic Bank of Industrial Development) and Themelio.
- Leontidou, L. (1990), *The Mediterranean city in transition: Social change and urban development*, Κέμπριτζ: Cambridge University Press.
- Leontidou, L. (2010), «Urban Social Movements in “Weak” Civil Societies: The Right to the City and Cosmopolitan Activism in Southern Europe», *Urban Studies* 47(6): 1179-1203.
- Lianos, T. (2001), «Illegal Migrants to Greece and their Choice of Destination», *International Migration* 39(2), 3-28.
- Louri, H. (1989), «Regional policy and investment behaviour: The case of Greece, 1971-1982», *Regional Studies* 23(3), 231-239.
- Louri, H. και Anagnostaki, V. (1995), «Entry in Greek Manufacturing Industry: Athens vs the rest of Greece», *Urban Studies* 32(7): 1127-1133.
- Louri, H., Papanastassiou, M. και Lantouris, J. (2000), «FDI in the EU Periphery: A Multinomial Logit Analysis of Greek Firm Strategies», *Regional Studies* 34(5): 419-427.
- Louri, H. και Pepelasis Minoglou, I. (2001), «A Quantitative Exploration on the Determinants of (De-)Industrialisation: The case of Greece», *International Review of Applied Economics* 15(4), 397-410.
- Maloutas, T. (2004), «Segregation and Residential Mobility: Spatially Entrapped Social Mobility and Its Impact on Segregation in Athens», *European Urban and Regional Studies* 11(3): 195-211.
- Maloutas, T. (2007α), «Segregation, Social Polarization and Immigration in Athens during the 1990s: Theoretical Expectations and Contextual Difference», *International Journal of Urban and Regional Research* 31(4), 733-758.
- Maloutas, T. (2007β), «Middle class education strategies and residential segregation in Athens», *Journal of Education Policy* 22(1): 49-68.
- Maloutas, T. (2007γ), «Socio-Economic Classification Models and Contextual Difference: The “European Socio-economic Classes” (ESeC) from a South European Angle», *South European Society and Politics* 12(4), 443-460.
- Maloutas, T. (2010), «Mobilité sociale et ségrégation à Athènes: Formes de séparatisme social dans un contexte de mobilité spatiale réduite», *Actes de la recherche en sciences sociales* 184(4): 2-21.
- Maloutas, T. και Karadimitriou, N. (2001), «Vertical social differentiation in Athens: alternative or complement to community segregation?», *International journal of urban and regional research* 25(4): 699-716.
- Marmaras, E. (1991), *The Urban Building in Interwar Athens*, Athens: ETVA (Cultural Technological Foundation of the Hellenic Bank of Industrial Development).
- Petrakos, G., & Economou, D. (1999), «Internationalisation et changements structurelles des systèmes urbains», στο G. Petrakos και D. Economou (επιμ.), *Le développement des villes grecques - Approches interdisciplinaires de l'analyse urbaine et de la politique*, Αθήνα: Gutenberg and University of Thessaly Publications.
- Prevelakis, G. (2000), *Athènes. Urbanisme, culture et politique*, Παρίσι: Harmattan.
- Préteceille, E. (2003), *La division sociale de l'espace francilien. Typologie socioprofessionnelle 1999 et transformations de l'espace résidentiel 1990-99*, Paris: Observatoire Sociologique du Changement.
- Rontos, K. (1995), «L'évolution de la répartition régionale de la population. 1951-2001», στο I. Lampiri-Dimaki και N. Kyriazi (επιμ.), *Population et société en Grèce à l'horizon 2000*, Αθήνα: Papazisis.
- Rose, D. και Harrison, E. (2007), «The European socio-economic classification: a new social class schema for European research», *European Societies* 9(3): 459-490.
- Rovolis, A. και Tragaki, A. (2006), «Ethnic characteristics and geographical distribution of immigrants in Greece», *European Urban and Regional Studies* 13(2): 99-111.
- Sanders, L. (1990), *L'analyse statistique des données en Géographie*, Μονπελιέ: RECLUS.
- Sapountzaki, K. και Karka, H. (2001), «The Element of Sustainability in the Greek Statutory Spatial Planning System: A Real Operational Concept or a Political Declaration?», *European Planning Studies* 9(3): 407-426.
- Sarrigiannis, G. (2000), *Athens 1830-2000: Evolution, urbanisme, transportation*, Αθήνα: Symmetria.
- Sayas, J. (2004), «An exploration of the social and spatial division of labour in the athenian urban space», *The Greek Review of Social Research* 113, 167-206.
- Sayas, J. (2006), «Urban sprawl in the periurban coastal zones of Athens», *The Greek Review of Social Research*.
- Sintès, S. (2008), «Lire les résultats du recensement grec de 2001. Tendances du peuplement et pratiques sociales de l'espace», *Espace Géographique* 37(3): 253-269.
- Thomadakis, S. (2011), *State and development in Greece*, επιμ. K. Kostis και S. Petmezas, Αθήνα: Alexandria Publications.
- Vaiou, D., Golemis, C., Lambrianidis, L., Chadjimichalis, K. και Chronaki, Z. (1999), «L'expulsion et le retour de la production industrielle à Athènes de 2000», στο G. Petrakos και D. Economou (επιμ.), *Le développement des villes grecques - Approches interdisciplinaires de l'analyse urbaine et de la politique*, Αθήνα: Gutenberg and University of Thessaly Publications.
- Zaninetti, J.-M. (2005), *Statistique spatiale: Méthodes et applications géomatiques*, Παρίσι: Hermès-Lavoisier.