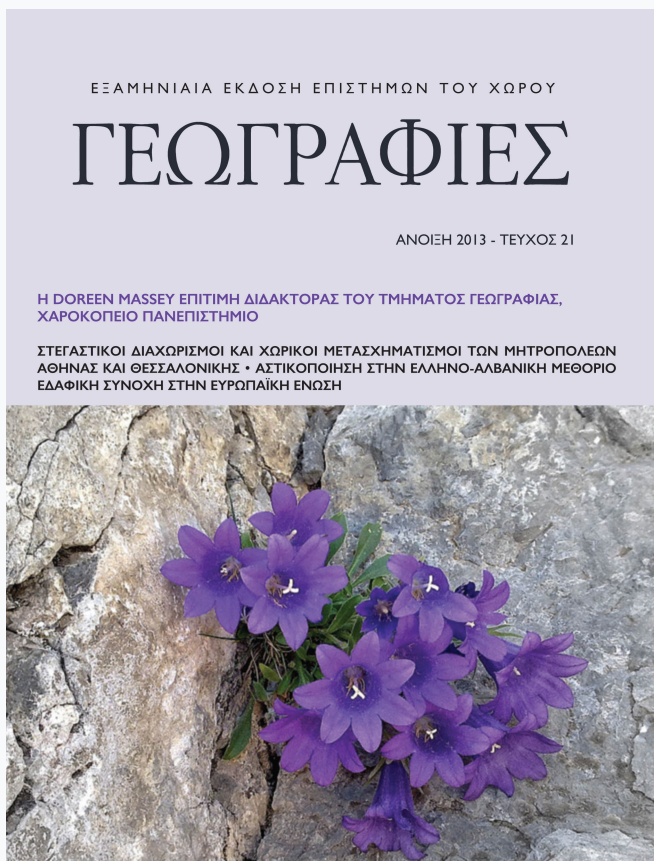


## Γεωγραφίες

Αρ. 21 (2013)

Γεωγραφίες, Τεύχος 21, 2013



**Η ΠΑΡΑΓΩΓΗ ΚΑΤΟΙΚΙΑΣ ΣΤΑ ΙΩΑΝΝΙΝΑ ΚΑΙ ΤΟ  
ΑΡΓΥΡΟΚΑΣΤΡΟ ΩΣ ΣΥΝΙΣΤΩΣΑ ΤΩΝ  
ΧΩΡΟΧΡΟΝΙΚΩΝ ΜΕΤΑΣΧΗΜΑΤΙΣΜΩΝ ΤΗΣ  
ΕΛΛΗΝΟΑΛΒΑΝΙΚΗΣ ΜΕΘΟΡΙΟΥ**

*Φερενίκη Βαταβάλη*

# Η ΠΑΡΑΓΩΓΗ ΚΑΤΟΙΚΙΑΣ ΣΤΑ ΙΩΑΝΝΙΝΑ ΚΑΙ ΤΟ ΑΡΓΥΡΟΚΑΣΤΡΟ ΩΣ ΣΥΝΙΣΤΩΣΑ ΤΩΝ ΧΩΡΟΧΡΟΝΙΚΩΝ ΜΕΤΑΣΧΗΜΑΤΙΣΜΩΝ ΤΗΣ ΕΛΛΗΝΟΑΛΒΑΝΙΚΗΣ ΜΕΘΟΡΙΟΥ

Φερενίκη Βαταβάλη<sup>1</sup>

## ΠΕΡΙΛΗΨΗ

Οι πολιτικές εξελίξεις που συνταράσσουν την Αλβανία το 1989 οδηγούν στο άνοιγμα των έως τότε κλειστών ελληνοαλβανικών συνόρων και στον ραγδαίο μετασχηματισμό της ελληνοαλβανικής μεθορίου. Μέσα από καθημερινές πρακτικές και τοπικά δίκτυα σχέσεων αναπτύσσονται μεταξύ των δύο πλευρών της συνοριακής γραμμής ανταλλαγές και αλληλεξαρτήσεις που προκαλούν σοβαρούς χωροχρονικούς μετασχηματισμούς σε όλη τη διάρκεια των τελευταίων δύο δεκαετιών.

Βασικός ισχυρισμός του άρθρου είναι ότι η παραγωγή κατοικίας αποτελεί βασικό συστατικό των διασυνοριακών ανταλλαγών και κεντρικό στοιχείο των κοινωνικών και παραγωγικών σχέσεων στην ελληνοαλβανική μεθόριο. Η οικοδομική δραστηριότητα γύρω από την κατοικία είναι έντονη και στις δύο πλευρές της μεθορίου και προκαλεί ταχύτατες αλλαγές στη συγκρότηση του χώρου, ιδιαίτερα στις μεθοριακές πόλεις. Το κείμενο εστιάζει στις διαδικασίες παραγωγής κατοικίας στις μεθοριακές πόλεις των Ιωαννίνων στην ελληνική πλευρά και του Αργυροκάστρου στην αλβανική πλευρά και βασίζεται σε έρευνα πεδίου που πραγματοποιήθηκε στις δύο πόλεις στο διάστημα 2006-2010, κυρίως μέσα από προσωπικές συνεντεύξεις παραγόντων που εμπλέκονται στην παραγωγή κατοικίας.

Housing production in the cities of Ioannina and Gjirokaštër as an element of the spatiotemporal transformations of the Greek-Albanian borderland

**Fereniki Vatavali**

## ABSTRACT

The reforms that were promoted at the national political system of Albania led to the opening of Greek-Albanian borders in 1989 and the rapid transformation of the Greek-Albanian borderland. The exchanges and interdependencies between the two sides of the borderline that have been developed since then, applied through everyday practices and local social networks, have caused wide spatiotemporal transformations during the last two decades.

The main statement of this paper is that housing production plays a key role in the socioeconomic relations at the Greek-Albanian borderland and so in the cross-border exchanges and interdependencies. Construction activity in housing sector has been very intensive in both sides of the borderline causing rapid spatial transformations, particularly in the border cities. This paper focuses on the processes of housing production in two border cities, the city of Ioannina on the Greek side and the city of Gjirokaštër on the Albanian side, and it is based on fieldwork conducted between 2006 and 2010, mainly by interviewing actors involved in housing production.

## 1. Εισαγωγή<sup>2</sup>

Η κατάρρευση του «σιδηρού παραπετάσματος» το 1989 αποτελεί την αφετηρία δραματικών πολιτικών αλλαγών στην Αλβανία. Οι πολιτικές εξελίξεις οδηγούν στο άνοιγμα των έως τότε κλειστών ελληνοαλβανικών συνόρων και στο ραγδαίο μετασχηματισμό της ελληνοαλβανικής μεθορίου. Μέσα από καθημερινές πρακτικές και τοπικά δίκτυα σχέσεων αναπτύσσονται μεταξύ των δύο πλευρών της συννοριακής γραμμής ανταλλαγές και αλληλεξαρτήσεις που προκαλούν σοβαρούς χωροχρονικούς μετασχηματισμούς σε όλη τη διάρκεια των τελευταίων δύο δεκαετιών.

Στόχος αυτού του άρθρου είναι να διερευνηθεί ο τρόπος με τον οποίο οι ροές ανθρώπων, κεφαλαίων και προτύπων έχουν συμβάλει στον χωροχρονικό μετασχηματισμό της ελληνοαλβανικής μεθορίου στο διάστημα μετά το 1989 και πριν το ξέσπασμα της παγκόσμιας οικονομικής κρίσης το 2007, παράγοντας νέες γεωγραφίες. Βασικός ισχυρισμός αυτού του άρθρου είναι ότι η παραγωγή κατοικίας, ένας τομέας που στο πλαίσιο των παγκόσμιων αναδιαρθρώσεων της δεκαετίας του 1990 μετασχηματίζεται ραγδαία και αποκτά μεγάλη σημασία για την παγκόσμια οικονομία (Harvey 2008; Χάρβεϊ 2011; Harvey 2012, Balla κ.ά. 2007), αποτελεί βασικό συστατικό των διασυννοριακών ανταλλαγών και των κοινωνικών και παραγωγικών σχέσεων στην ελληνοαλβανική μεθόριο, επηρεάζοντας άμεσα τη συγκρότηση του χώρου, ιδιαίτερα στις μεθοριακές πόλεις. Υπό αυτό το πρίσμα, το άρθρο εστιάζει στις διαδικασίες παραγωγής κατοικίας στις μεθοριακές πόλεις των Ιωαννίνων στην ελληνική πλευρά του συνόρου και του Αργυροκάστρου στην αλβανική πλευρά και βασίζεται σε έρευνα πεδίου που πραγματοποιήθηκε στις δύο πόλεις στο διάστημα 2006-2010.

Η έρευνα πεδίου περιλαμβάνει κυρίως συνεντεύξεις με παράγοντες που εμπλέκονται στην παραγωγή κατοικίας (μηχανικοί, εργολάβοι, τεχνίτες, κτηματομεσίτες) και τις διαδικασίες ανάπτυξης του αστικού χώρου (στελέχη της δημόσιας διοίκησης, εκπρόσωποι επαγγελματικών και επιστημονικών φορέων, επιχειρηματίες, κ.λπ.), αποσπάσματα από τις οποίες ενσωματώνονται στο άρθρο. Το υλικό από την έρευνα πεδίου, σε συνδυασμό με ποσοτικά στοιχεία για την πληθυσμιακή σύνθεση και την οικοδομική δραστηριότητα στις δύο πόλεις καθώς και σχετικά στοιχεία από εκθέσεις εθνικών και διεθνών οργανισμών, αξιοποιείται για να διερευνηθούν, μέσα

από τις διαδικασίες παραγωγής κατοικίας, όψεις των μεταναστευτικών ροών, της κινητικότητας του κατασκευαστικού κεφαλαίου και των ανταλλαγών στα καταναλωτικά πρότυπα στις δύο μεθοριακές πόλεις και ευρύτερα στην ελληνοαλβανική μεθόριο.

Η διερεύνηση των σχετικών διαδικασιών αποκτά ιδιαίτερο ενδιαφέρον σήμερα, στο πλαίσιο της τρέχουσας οικονομικής και κοινωνικής κρίσης. Συγκεκριμένα εκτιμάται ότι τέτοιου είδους διερευνήσεις μπορούν να συμβάλουν στην κατανόηση σημερινών φαινομένων και διαδικασιών που επαναπροσδιορίζουν τις γεωγραφικές σχέσεις και ιεραρχίες στην ευρύτερη περιοχή της ελληνοαλβανικής μεθορίου, με έμφαση στις παραγωγικές και κοινωνικές μεταλλαγές.

## 2. Χωροχρονικοί μετασχηματισμοί και οι γεωγραφίες των μεθοριακών περιοχών

### 2.1. Χωροχρονικοί μετασχηματισμοί και διαπεριφερειακές αλληλεξαρτήσεις

Η ενιαιοποίηση της παγκόσμιας αγοράς μετά την κατάρρευση της ΕΣΣΔ και του πολιτικού συστήματος στις χώρες της Ανατολικής Ευρώπης, η απελευθέρωση των διαδικασιών μεταφοράς κεφαλαίου από χώρα σε χώρα ιδιαίτερα με την ανάπτυξη ενός παγκόσμιου χρηματοπιστωτικού συστήματος και οι εξελίξεις στους τομείς των μεταφορών και των επικοινωνιών, αποτελούν πραγματικότητες που βρίσκονται στο επίκεντρο σημαντικών μεταλλαγών που συντελούνται τις τελευταίες δύο δεκαετίες. Τα νέα αυτά στοιχεία, σε συνδυασμό με τη μεγάλη ταχύτητα, την πολυμορφία και τη ρευστότητα των φαινομένων, σκιαγραφούν μία νέα σημαντική τροπή στην πορεία του καπιταλισμού που θα βρεθεί στο επίκεντρο της συζήτησης για μία σειρά από επιστημονικές πειθαρσίες.

Σε αυτό το πλαίσιο κινούνται και οι διάφορες απόπειρες ερμηνείας των πρόσφατων μετασχηματισμών μέσα από την οπτική του χώρου (Harvey 2001, Χάρβεϊ 2006, Χάρβεϊ 2007, Harvey 2009, Χάρβεϊ 2011, Μάσσεϊ 1995, Σάσεν 2003, Sassen 1998, Castells 1997, Murray 2006). Λαμβάνοντας υπόψη τη διαρκή τάση του καπιταλισμού να εκμηδενίζει το χώρο μέσα από το χρόνο, αναγνωρίζεται ως ιδιαιτερότητα για το διάστημα μετά το 1970 η μεγάλη συμπίεση στη σχέση μεταξύ χώρου και χρόνου, με «διαλυτικές επιπτώσεις στις πολιτικές και

οικονομικές πρακτικές, στην ισορροπία ταξικών δυνάμεων και στην πολιτισμική και κοινωνική ζωή» (Harvey 2009: 372. Βλ. επίσης Harvey 2001, Χάρβεϊ 2006). Η μεγάλη μείωση του χρόνου ανακύκλισης του κεφαλαίου, ως προϋπόθεση του καπιταλιστικού τρόπου παραγωγής, συνεπάγεται ανάλογη επιτάχυνση των ανταλλαγών και υπέρβαση ή εξάλειψη των χωρικών περιορισμών στην κίνηση και την επικοινωνία. Η δυναμική και η ταχύτητα των μετασχηματισμών που λαμβάνουν χώρα σε παγκόσμιο επίπεδο και συναρτώνται άμεσα με τη μετάβαση στην ευέλικτη συσσώρευση αναγνωρίζονται ως ένας νέος «άγιος γύρος στη διαδικασία εκμηδένισης του χρόνου» (Harvey 2009: 385). Ο γύρος αυτός περιγράφεται *χωροχρονική συμπίεση*, μέσα στην οποία «ο κόσμος ξαφνικά μοιάζει πολύ μικρότερος και ο χρονικός ορίζοντας μέσα στον οποίο μπορούμε να σκεφτούμε πάνω στην κοινωνική δράση πολύ συντομότερος» (Harvey 2001: 123). Τελικά, η συνεχής συμπίεση του χρόνου-χώρου κατευθύνει την εξέλιξη της καπιταλιστικής δραστηριότητας, τόσο ως προς το εύρος της όσο και ως προς τις μορφές της, με διαφορετικές επιπτώσεις για διαφορετικές κοινωνικές ομάδες και σφαίρες δραστηριοτήτων (Μάσσεϋ 1995).

Η νέα σχέση μεταξύ του χώρου και του χρόνου συνδέεται με την ανάδυση νέων μορφών χωρικής οργάνωσης και νέων γεωγραφικών συσχετισμών. Σταθερά, ασφαλή και χωρικά παγιωμένα συστήματα μεταφορών και κοινωνικών υποδομών, σε συνδυασμό με μία συνεκτική αγορά εργασίας, πολιτισμικές αξίες και δομές, ισχυρά συστήματα διακυβέρνησης και ηγεμονικές ταξικές συμμαχίες –όλα αυτά που περιγράφονται με τον όρο *διαρθρωμένη συνοχή*– εξασφαλίζουν την κίνηση του κεφαλαίου και του εργατικού δυναμικού από τόπο σε τόπο (Χάρβεϊ 2006: 117). Η σταθερότητα που παράγεται σε συγκεκριμένες γεωγραφικές επικράτειες υπονομεύεται και τροφοδοτείται ταυτόχρονα από τις πιέσεις συσσώρευσης κεφαλαίων, από τεχνολογικά επιτεύγματα που αποδεσμεύουν την παραγωγή και την κατανάλωση από χωρικούς περιορισμούς, από κοινωνικές συγκρούσεις που μπορεί να απομακρύνουν το κεφάλαιο ή το εργατικό δυναμικό και από εξελίξεις στις καπιταλιστικές μορφές οργάνωσης, όπως π.χ. η άνοδος του χρηματοπιστωτικού συστήματος και των πολυεθνικών επιχειρήσεων, και το θεσμικό πλαίσιο που τις ευνοεί. Ως αποτέλεσμα, η δυναμική που προκύπτει καθιστά «τις διαπεριφερειακές αλληλεξαρτήσεις πιο σημαντικές από τη γεωγραφικά προσδιορισμένη συνοχή» (Harvey 2001: 330).

Η διαπίστωση αυτή αποκτά ιδιαίτερη βαρύτητα τη δεκαετία του 1990, καθώς πολλαπλασιάζονται οι δυνατότητες ροών χάρη στον επαναπροσδιορισμό του ρόλου των εθνικών κρατών, των εθνικών συνόρων και της εδαφικότητας, καθώς και χάρη στην αλληλεπίδραση μεταξύ των κρατών σε οικονομικά και πολιτισμικά ζητήματα. Στο πλαίσιο μίας νεοφιλελευθέρης προσέγγισης, το κράτος διατηρεί τη σημασία του αλλά επαναπροσδιορίζει το ρόλο του. Πρακτικά αποσύρεται από πολλούς τομείς κοινωνικής πρόνοιας και αφήνει έδαφος για την ανάπτυξη της αγοράς, ενώ παράλληλα μέρος της εξουσίας του μεταφέρεται είτε στον υπερτοπικό χώρο, είτε σε τοπικό επίπεδο, σε πόλεις και περιφέρειες (ενδεικτικά: Μπάουμαν 2008, Σάσεν 2003, Ferguson και Jones 2002, Murray 2006). Από τη μία δηλαδή ο ρόλος του κράτους είναι καταλυτικός σε σχέση με την προώθηση διαδικασιών και τη συγκρότηση νέων θεσμικών καθεστώτων που δίνουν νέες διαστάσεις στις παγκόσμιες ανταλλαγές. Από την άλλη, οι αλλαγές που σημειώνονται αντανακλούν μία τάση κατακερματισμού και διάχυσης της κυριαρχίας και ταυτόχρονα μία τάση επαναπροσδιορισμού στις ιεραρχίες της εξουσίας (Ο'Dowd και Wilson 2002). Βασικό συστατικό στο παγκόσμιο σύστημα πολιτικής και οικονομικής εξουσίας έτσι όπως διαμορφώνεται είναι «τα πραγματικά εδάφη επί των οποίων αποκτά αντικειμενική υπόσταση μεγάλο μέρος της παγκοσμιοποίησης μέσω συγκεκριμένων θεσμών και διαδικασιών» (Σάσεν 2003: 40). Με αυτή την έννοια, οι διαφοροποιήσεις μεταξύ των εδαφών αντιστοιχούν σε διαφοροποιήσεις στην κατονομή των οφελών που παράγει η παγκοσμιοποίηση της οικονομίας, ευνοώντας κυρίως τις εθνικές οικονομίες των κρατών με ισχυρή θεσμική συγκρότηση.

Η διαφοροποίηση μεταξύ πραγματικών εδαφών, είτε πρόκειται για κράτη και περιφέρειες είτε για πόλεις, αποτελεί θεμελιώδες στοιχείο για την ανάπτυξη των σύγχρονων ανταλλαγών και εν τέλει των σύγχρονων χωρικών αλληλεξαρτήσεων (Σάσεν 2003). Οι διαφοροποιήσεις δηλαδή των εδαφών, π.χ. ως προς το ισχύον θεσμικό σύστημα, τα χαρακτηριστικά του εργατικού δυναμικού, την ποιότητα των υποδομών και τις δυνατότητες κατανάλωσης, σε συνδυασμό με τις πολιτικές ελέγχου των συνόρων, οδηγούν σε ανάδυση νέων χωρικών ιεραρχιών και ροών που, ανάλογα με τις ιδιαίτερες συνθήκες, είναι άλλοτε έντονες και άλλοτε ήπιες, εμποδίζουν και ταυτόχρονα ωθούν εδαφικές οντότητες να μπουν στο δρόμο της καπιταλιστικής ανάπτυξης (Χάρβεϊ 2006). Οι ιεραρχίες και οι ροές αυτές παράγουν μία νέα γεωγραφία ή –

καλύτερα— νέες γεωγραφίες, μία σύνθεση διαφορετικών τόπων και πληθυσμιακών ομάδων σε ένα πολύμορφο παγκόσμιο δίκτυο συνδέσεων, όπου η σχέση μεταξύ χώρου και χρόνου άλλοτε διαστέλλεται και άλλοτε συστέλλεται.

## 2.2. Νέες γεωγραφίες των παραμεθόριων περιοχών

Στους γεωγραφικούς μετασχηματισμούς που συντελούνται από τα τέλη της δεκαετίας του 1980 εντάσσονται και σημαντικές αλλαγές στο χαρακτήρα και τη λειτουργία των εθνικών συνόρων, καθώς και στο ρόλο των παραμεθόριων περιοχών της Ευρώπης—και όχι μόνο—στις παγκόσμιες ανταλλαγές. Οι εξελίξεις σε σχέση με τα εθνικά σύνορα στην Ευρώπη ακολουθούν πολλαπλές κατευθύνσεις. Η κατάρρευση του «σιδηρού παραπετάσματος» που διχοτομούσε μέχρι πρόσφατα τον ευρωπαϊκό χώρο συνοδεύεται από τη δημιουργία νέων κρατών που προκύπτουν από τη διάλυση της ΕΣΣΔ, των χωρών της Ανατολικής Ευρώπης και των Βαλκανίων. Ταυτόχρονα, διαμορφώνονται ή ενισχύονται υπερεθνικοί σχηματισμοί και συνεργασίες που αίρουν τις απαγορεύσεις και τους ελέγχους στις διασυνοριακές μετακινήσεις. Και ενώ νεοφιλελεύθεροι κύκλοι υποστηρίζουν ότι οι εξελίξεις οδηγούν σε πρωτόγνωρη κινητικότητα ανθρώπων, αγαθών και κεφαλαίων και στη δημιουργία μίας παγκόσμιας οικονομίας χωρίς σύνορα και με υποβαθμισμένο το ρόλο των κρατών (Ohmae 1999), στην πράξη «ο παγκόσμιος θρίαμβος του νεοφιλελεύθερου καπιταλισμού έχει προκαλέσει το μεγαλύτερο κύμα κατασκευής τειχών και οχύρωσης συνόρων στην ιστορία» (Davis 2005).

Ο έλεγχος της διασυνοριακής κινητικότητας εμφανίζει πολλές διαφορετικές προσεγγίσεις. Αλλού οι διαδικασίες διέλευσης των συνόρων γίνονται ελαστικότερες, αλλού αυστηρότερες και αλλού διακόπτονται πλήρως. Η διαπερατότητα των συνόρων παρουσιάζει μεγάλες διαβαθμίσεις ανάλογα με τους συσχετισμούς των δύο πλευρών που αυτά χωρίζουν. Στο σημείο αυτό αναδεικνύεται η κρισιμότητα των διεθνών πολιτικών για τη διαχείριση των συνόρων και των διασυνοριακών ροών που στη διάρκεια των τελευταίων δύο δεκαετιών αποκτούν πρωτόγνωρο εύρος, ένταση, πυκνότητα και σημασία. Μία γενική κατεύθυνση για τη ρύθμιση της διασυνοριακής κινητικότητας μέσα από συνθήκες και συμφωνίες υπερεθνικών σχηματισμών (συμφωνία Σένγκεν, κανονισμός Δουβλίνο II) είναι η διευκόλυνση της κινητικότητας των πολιτών και της ροής προϊόντων των ανεπτυγμένων

χωρών και ταυτόχρονα η περιφρούρηση της επικράτειάς των χωρών αυτών απέναντι στο κύμα μεταναστών από τις φτωχές χώρες. Στο όνομα μάλιστα της ασφάλειας, ιδιαίτερα μετά τα γεγονότα της 11ης Σεπτεμβρίου 2001, έχουν εντατικοποιηθεί οι έλεγχοι σε βάρος των φτωχών και εξαθλιωμένων του κόσμου (Klein 2007). Οι χωρικές οριοθετήσεις, οι περιορισμοί και ρυθμίσεις των ροών που επιβάλλονται, αποτελούν βασική προϋπόθεση για τη λειτουργία του καπιταλισμού, με τίμημα τον περιορισμό των ελευθεριών και την αύξηση των ανισοτήτων (Davis 2005).

Η ταυτόχρονη κατάρρευση εμποδίων και ανάδειξη νέων οριοθετήσεων σε σχέση με τα εθνικά σύνορα επηρεάζει με διαφορετικό τρόπο και ένταση τις παραμεθόριες περιοχές. Οι παραμεθόριες περιοχές είναι περιοχές που βιώνουν με έντονο τρόπο τους χωροχρονικούς μετασχηματισμούς και συμπυκνώνουν με ιδιαίτερο τρόπο τις ιεραρχίες και τις ροές των νέων γεωγραφιών. Συμπυκνώνουν φαινόμενα και διαδικασίες σχετικά με τις σύγχρονες μεταναστευτικές ροές, το παγκόσμιο εμπόριο, τα δίκτυα άτυπων συναλλαγών, την καλλιέργεια εθνικών ιδεολογιών, τις σχέσεις μεταξύ των κρατών, τον παγκόσμιο καταμερισμό εργασίας, την πολιτισμική διάχυση, τις εθνικές και θρησκευτικές μειονότητες. Είναι ζώνες που συμμετέχουν με ιδιαίτερη ένταση στη σύγχρονη καπιταλιστική ανάπτυξη, λόγω της ιδιαίτερης συνάρθρωσης σε αυτές δυνατοτήτων ροών και μεγάλων διαφοροποιήσεων, και που με τη σειρά τους συμβάλουν σε μία μεγάλη πυκνωση εκεί χωροχρονικών μεταλλαγών. Είναι ζώνες όπου πυκνώνουν οι σύγχρονες παγκόσμιες διαδικασίες, παράγοντας νέες κεντρικότητες σε τόπους που, υπό άλλες συνθήκες ή σε άλλες εποχές, θα ήταν ξεχασμένοι και εκτός του ενδιαφέροντος των κέντρων εξουσίας (Thomassen 1996, Green 2005). Είναι ζώνες όπου αλληλεπιδρά με άμεσο τρόπο το παγκόσμιο με το τοπικό, όπου δηλαδή συναρθρώνονται ευρύτερες διαδικασίες της παγκόσμιας πολιτικής και οικονομίας με τις καθημερινές πρακτικές του ντόπιου πληθυσμού.

Όσον αφορά τις καθημερινές πρακτικές στις παραμεθόριες περιοχές, αυτές επηρεάζονται άμεσα από την ίδια την παρουσία και τη λειτουργία του συνόρου, ανεξάρτητα από το βαθμό διαπερατότητάς του, αλλά και από το εύρος και τα χαρακτηριστικά των κοινωνικοοικονομικών διαφοροποιήσεων ανάμεσα στις δύο πλευρές του (Newman 2006α, Newman, 2006β). Υπό αυτό το πρίσμα, οι παραμεθόριες περιοχές αποτελούν ζώνες εντός των οποίων η δυναμική της αλλαγής, οι καθημε-

ρινές πρακτικές και οι κοινωνικές ταυτότητες επηρεάζονται από την ίδια την παρουσία του συνόρου. Η μεθοριακή γραμμή, ως το στοιχείο οριοθέτησης μεταξύ διαφορετικών εθνικών επικρατειών, αντανάκλα και συγχρόνως ενισχύει τις διαφορές ανάμεσα στις δύο πλευρές του συνόρου. Όμως, πέρα από πεδίο περιορισμών, εντάσεων, συγκρούσεων, διαφοροποιήσεων και ανισοτήτων, οι παραμεθόριες περιοχές αποτελούν τόπους ιδιαίτερων ωσμώσεων και ανταλλαγών. Υπό μία οπτική, η ώσμωση που παράγεται στις παραμεθόριες περιοχές τις οδηγεί στο να αναπτύξουν δικά τους χαρακτηριστικά και οργάνωση, πάνω στα οποία θα συντεθούν κεντρικές πολιτικές, οικονομικές συναλλαγές, καθημερινές πρακτικές και εθνικές ιδεολογίες σε νέους *διεθνικούς χώρους* (Chen 2005, Dalakoglou 2008, Νιτσιάκος 2010). Από μία άλλη οπτική, οι παραμεθόριες ζώνες μπορούν, υπό ορισμένες συνθήκες, να αποτελέσουν τόπους *μεταβατικών*, τόπους ανάπτυξης πολιτισμικής, γλωσσικής και κοινωνικής υβριδικότητας, που λειτουργούν ως κόμβοι επικοινωνίας και «πιο ομαλής» μετάβασης από τη μία εθνική επικράτεια στην άλλη (Newman 2006β). Τέτοιες προσεγγίσεις αναδεικνύουν, όχι μόνο τη συνθετότητα των φαινομένων που συντελούνται στις παραμεθόριες ζώνες, αλλά και την ανάγκη κατανόησης των χωρικών σχέσεων πέρα από τις σαφείς οριοθετήσεις που υποδηλώνουν δίπολα όπως μέσα-έξω, εμείς-άλλοι, εδώ-εκεί, εμπόδιο-σύνδεση, κλειστό-ανοιχτό.

### *3. Μεταλλαγές στην ελληνοαλβανική μεθόριο: Ιωάννινα και Αργυρόκαστρο*

Η χάραξη της συνοριακής γραμμής που χωρίζει την ελληνική εθνική επικράτεια από την αλβανική γίνεται το 1913, έτος κατά το οποίο ιδρύεται και το αλβανικό κράτος. Μετά τον Β΄ Παγκόσμιο Πόλεμο τα σύνορα γίνονται σχεδόν αδιαπέραστα, οριοθετώντας δύο επικράτειες που οργανώνονται με βάση διαφορετικό πολιτικό σύστημα και ακολουθούν διαφορετικά μοντέλα ανάπτυξης. Ένας γεωγραφικός χώρος που για πολλούς αιώνες λειτουργούσε ως ενιαίο σύνολο ενταγμένο στα κοινωνικά και παραγωγικά δίκτυα των Βαλκανίων της οθωμανικής περιόδου διασπάται βίαια και οι άνθρωποι βιώνουν άμεσα και καθημερινά την απαγόρευση επικοινωνίας (Νιτσιάκος 2010, Νιτσιάκος και Μάντζος 2003). Η απαγόρευση της επικοινωνίας όχι απλά διαταράσσει αλλά διακόπτει με βίαιο τρόπο δίκτυα οικονομικών συναλλα-

γών, παραγωγικών δραστηριοτήτων και διακοινοτικών, ενδοκοινοτικών ή διαπροσωπικών σχέσεων, χωρίζοντας ακόμα και συγγενείς πρώτου βαθμού.

Η σχέση μεταξύ των δύο πλευρών των συνόρων προσλαμβάνει νέες διαστάσεις μετά το 1989, με βασική συνιστώσα την άρση της απαγόρευσης των διασυνοριακών μετακινήσεων (Νιτσιάκος 2010, Green 2005). Το ερμητικά κλειστό σύνορο, μία από τις πιο ακραίες εκφάνσεις του «σιδηρού παραπετάσματος», γίνεται ένα διαπερατό όριο ανάμεσα σε δύο επικράτειες με πολύ διαφορετική διαδρομή στα μεταπολεμικά χρόνια. Παλιές σχέσεις αναγεννιούνται και ταυτόχρονα αναδύονται νέες ροές και προς τις δύο κατευθύνσεις. Ένα πλήθος επίσημων και άτυπων, οργανωμένων και απρογραμματίστων, μαζικών ή μεμονωμένων επαφών συγκροτούν ένα πυκνό πλέγμα σχέσεων που τέμνει τα σύνορα. Ένα πλέγμα που, αν και δεν είναι πάντα εύκολα ορατό, επηρεάζει ριζικά τη ζωή του πληθυσμού των παραμεθόριων περιοχών, αλλά με διαφορετικό τρόπο για επιμέρους ομάδες.

Οι διαφορές στα εισοδήματα, τις τιμές, τα καταναλωτικά αγαθά, τις ευκαιρίες απασχόλησης, τις υποδομές, αλλά και τη λειτουργία των θεσμών προκαλούν έντονες διαπεριφερειακές αλληλεξαρτήσεις και ροές που μεταλλάσσονται μέσα στο χρόνο: πολύμορφες μεταναστευτικές ροές, εμπορικές συναλλαγές, ροές κεφαλαίων, συνεργασίες της δημόσιας διοίκησης, πολιτιστικές και εκπαιδευτικές ανταλλαγές, ροές προτύπων ζωής, κ.λπ. Το κοινό ιστορικό παρελθόν και τα κοινά πολιτισμικά στοιχεία της γλώσσας, της αρχιτεκτονικής ή της μουσικής αποτελούν παράγοντες που διευκολύνουν την επικοινωνία και ενισχύουν τις ανταλλαγές. Ρυθμιστής των διασυνοριακών ροών είναι ο κρατικός μηχανισμός των δύο χωρών, με βασικές παραμέτρους τη μεταναστευτική πολιτική του ελληνικού κράτους, το ειδικό καθεστώς μετακίνησης για την ελληνική μειονότητα της Αλβανίας, τη συνεργασία τοπικών φορέων στο πλαίσιο διακρατικών ή ευρωπαϊκών πρωτοβουλιών και την αναβάθμιση των οδικών συνδέσεων μεταξύ των δύο χωρών, που σε άλλες περιπτώσεις ενθαρρύνει και σε άλλες περιπτώσεις αποθαρρύνει τη διασυνοριακή κινητικότητα για συγκεκριμένα άτομα ή ομάδες.

Στο πλέγμα των σχέσεων που αναπτύσσεται και που μεταβάλλει ριζικά τους χωρικούς συσχετισμούς και τις ιεραρχίες στην ελληνοαλβανική μεθόριο, οι πόλεις των Ιωαννίνων και του Αργυροκάστρου αποκτούν ιδιαίτερη σημασία (Χάρτης 1). Τα Ιωάννινα, η μεγαλύτερη πόλη στη Βορειοδυτική Ελλάδα που αυξάνει σταθερά τον



**Χάρτης 1.** Βορειοδυτική Ελλάδα και Νότια Αλβανία – ελληνοαλβανική μεθόριος, 2010.

πληθυσμό της τις τελευταίες δεκαετίες (Πίνακας 1), αποκτούν κομβική θέση για μία εκτεταμένη διεθνική ζώνη. Ο νέος ρόλος της πόλης βασίζεται στην ιστορική σημασία της στα Νοτιοδυτικά Βαλκάνια και διαμορφώνεται μέσα από τη συνάρθρωση μίας σειράς διαφορετικών παραγόντων –τοπικών και υπερτοπικών– οι οποίοι συνέπεσαν στο χρόνο και ευνοούνται από το άνοιγμα των ελληνοαλβανικών συνόρων, προσδίδοντας ιδιαίτερη δυναμική στην πόλη, όπως η εισροή μεταναστών από την Αλβανία (Πίνακας 2), η αύξηση του αριθμού των φοιτητών στο πανεπιστήμιο, τα μεγάλα έργα μεταφορικών υποδομών, οι ιδιωτικές επενδύσεις στους τομείς του εμπορίου, της αναψυχής και του τουρισμού και η διείδυση του χρηματοπιστωτικού συστήματος στην παραγωγική διαδικασία.

Ανάμεσα στις πόλεις που συνδέονται με τα Ιωάννινα είναι και το Αργυρόκαστρο. Πρόκειται για το μεγαλύτερο αστικό κέντρο της Νότιας Αλβανίας, σε απόσταση περίπου 100 χμ. από τα Ιωάννινα. Παρά τους πόρους που συγκεντρώνονται από τη μετανάστευση, τις εμπορικές δραστηριότητες που αξιοποιούν τη γεωγραφική γεινίαση με την Ελλάδα, την άτυπη και εγκληματική οικονομία των συνόρων και τη συστηματική παρουσία ξένων οργανισμών, η πόλη χαρακτηρίζεται από αναπτυξιακή στασιμότητα που συνοδεύεται από σοβαρές πληθυσμιακές απώλειες (Πίνακας 3, Πίνακας 4), ιδίως από την εκροή των πιο δυναμικών κοινωνικών ομάδων (UNDP 2004, Dalakoglou 2008). Το γεγονός αυτό αποδίδεται σε μεγάλο βαθμό στην αδράνεια και την αναποτελεσματικότητα του δημόσιου τομέα, την κυριαρχία των άτυπων δραστηριοτήτων που διαμορφώνουν ένα εσωστρεφές περιβάλλον, αλλά και στον ανταγωνιστικό ρόλο των Ιωαννίνων.

Τα Ιωάννινα και το Αργυρόκαστρο δεν είναι μόνο ένα ζευγάρι πόλεων που αναπτύσσουν ιδιαίτερες σχέσεις μεταξύ τους στο διάστημα μετά το 1989. Σε σχέση με άλλα ζευγάρια πόλεων της ελληνοαλβανικής μεθορίου, όπως η Ηγουμενίτσα και οι Άγιοι Σαράντα, η Κόνιτσα και η Πρεμετή ή η Καστοριά και η Κορυτσά, το ζευγάρι Ιωάννινα-Αργυρόκαστρο διακρίνεται για τη δυναμική του εξαιτίας του πληθυσμιακού όγκου που το χαρακτηρίζει, του πλούσιου πλέγματος οικονομικών, διοικητικών και πολιτιστικών δραστηριοτήτων που αναπτύσσονται γύρω του και της λειτουργίας του, σε άμεση συνάρτηση με την αναβάθμιση του ιστορικού οδικού άξονα Άρτα-Ιωάννινα-Αργυρόκαστρο-Τεπελένι-Αυλώνα, ως κύρια πύλη εισόδου από τη μία χώρα στην άλλη για ανθρώπους και

**Πίνακας 1:** Μεταβολές πραγματικού πληθυσμού στο Δήμο Ιωαννιτών, στην Περιφερειακή Ενότητα Ιωαννίνων, στην Περιφέρεια Ηπείρου και στο σύνολο της Ελλάδας, 1951-2011.

	1951	1961	1971	1981	1991	2001	2011	Μεταβολή 1991-2001	Μεταβολή 1991-2011
<b>Δήμος Ιωαννιτών*</b>	50.284	55.162	61.292	71.135	87.070	97.657	111.740	12,2%	14,4%
<b>Περιφερειακή Ενότητα Ιωαννίνων**</b>	153.748	155.326	134.688	147.304	158.193	170.239	167.400	7,6%	-1,7%
<b>Περιφέρεια Ηπείρου</b>	330.543	352.604	310.308	324.683	339.576	353.820	336.650	4,2%	-4,9%
<b>Ελλάδα</b>	7.632.801	8.388.553	8.768.641	9.740.417	10.259.900	10.964.020	10.787.690	6,9%	-1,6%

Πηγή: ΕΛΣΤΑΤ

\* Με βάση το Σχέδιο Καλλικράτη ο Δήμος Ιωαννιτών περιλαμβάνει τους καποδιστριακούς Δήμους Ιωαννιτών, Ανατολής, Μπιζανίου, Παμβώτιδος και Περάματος και την Κοινότητα Νήσου Ιωαννίνων.

\*\* Πρώην Νομός Ιωαννίνων.

**Πίνακας 2:** Αλλοδαποί αλβανικής υπηκοότητας στο Δήμο Ιωαννιτών, στην Περιφερειακή Ενότητα Ιωαννίνων, στην Περιφέρεια Ηπείρου και στο σύνολο της Ελλάδας.

	Σύνολο αλλοδαπών	* Αλλοδαποί αλβανικής υπηκοότητας		Σύνολο πληθυσμού*	Αλλοδαποί αλβ.υπηκοότ. (εκτίμηση)/ σύνολο πληθυσμού	
		Επίσημα στοιχεία*	Εκτίμηση** Μέλη της ελληνικής μειονότητας			
<b>Δήμος Ιωαννιτών</b> *****	4.886	3.956	7-10.000	-	97.657	7,1%-10,2%
<b>Περιφερειακή Ενότητα Ιωαννίνων</b>	8.598	6.539	20-25.000	17.000 ****	170.239	11,7-14,7%
<b>Περιφέρεια Ηπείρου</b>	15.692	13.564	40.000	-	353.820	11,3%
<b>Ελλάδα</b>	762.191	438.036	550.000-600.000	120.000 *****	10.206.539	5,4-5,9%

**Πηγή:** \*ΕΛΣΤΑΤ, Απογραφή 2001.

\*\* Εκτιμήσεις του Προξενείου της Αλβανίας στα Γιάννενα, 2005

\*\*\* Διεύθυνση Αστικής Κατάστασης, Αλλοδαπών και Μεταναστών, Περιφέρεια Ηπείρου, 31/12/2004.

\*\*\*\* Εκτίμηση για το πλήθος αιτήσεων που έχουν κατατεθεί για χορήγηση ΕΔΤΟ. Συνέντευξη με Λ., Αστυνομική Διεύθυνση Ιωαννίνων, Γιάννενα, 17/3/2005.

\*\*\*\*\* Εκτιμήσεις ελληνικού προξενείου στο Αργυρόκαστρο, 2007.

\*\*\*\*\* Δήμος Ιωαννιτών με βάση το Σχέδιο Καλλικράτης.

**Πίνακας 3:** Πληθυσμιακή εξέλιξη στο Δήμο Αργυροκάστρου, στο Νομό Αργυροκάστρου, στην Περιφέρεια Αργυροκάστρου και στο σύνολο της Αλβανίας, 1945-2001.

	1945	1985	1989	2001	Μεταβολή % 1989-2001
Δήμος Αργυροκάστρου	9.400*	22.700*	24.216**	20.601	-22,5
Νομός Αργυροκάστρου			66.373	54.647	-17,7
Περιφέρεια Αργυροκάστρου			155.998	112.831	-27,7
Αλβανία			3.181.693	3.069.275	-3,5

**Πηγές:** INSTAT

\* Μπερτζολι, Κυριαζί, ό.π., σ.76.

\*\* Βερέμης κ.α., ό.π., σ.55.

**Πίνακας 4:** Διαπεριφερειακή μετανάστευση από και προς την Περιφέρεια Αργυροκάστρου, 1989-2001.

	Μπεράτι	Diber	Δυρράχιο	Ελμπασάν	Φιερι	Κορυτσά	Kukes	Lezhe	Σκόδρα	Τίρανα	Αυλώνα	Σύνολο
Από Αργ. προς	600	5	1.817	183	2.074	705	15	30	85	7.634	3.950	17.098
Προς Αργ. Από	1.034	47	38	197	443	272	47	38	30	139	401	2.686

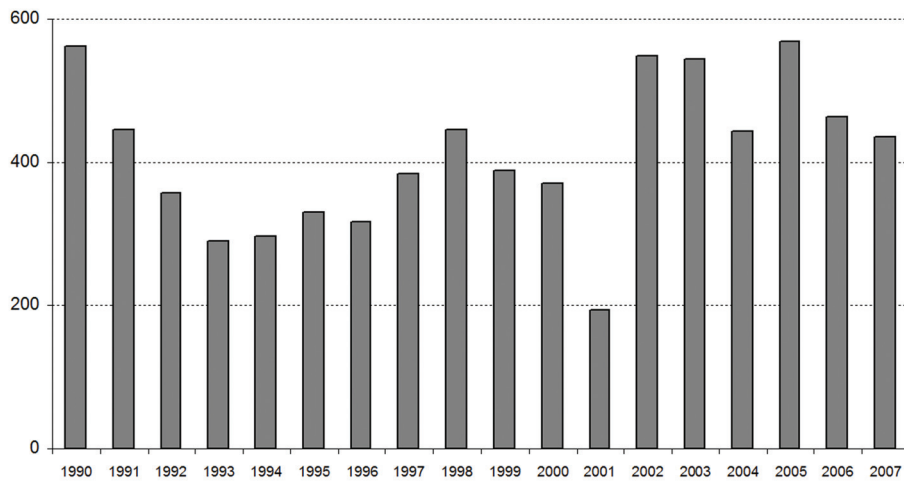
**Πηγή:** INSTAT (2004), *Migration in Albania. Population and Housing Census 2001*.

αγαθά, αλλά και σε συμβολικό επίπεδο (Dalakoglou 2008).

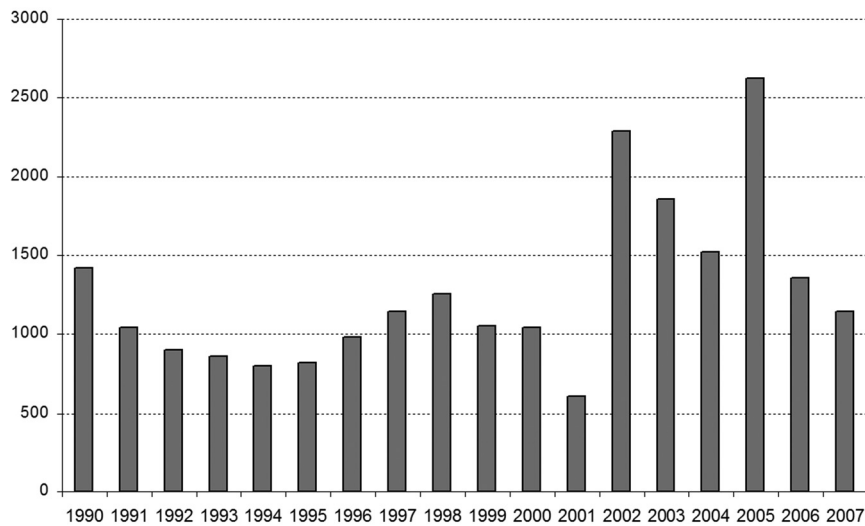
Κεντρικό σημείο της δυναμικής των δύο πόλεων είναι η μεγάλη άνθηση του τομέα της οικοδομής από τα μέσα της δεκαετίας του 1990 (Διαγράμματα 1, 2 και 3). Η οικοδομική έκρηξη που σημειώνεται έχει στο επίκεντρο την παραγωγή κατοικίας και οδηγεί σε ραγδαία εξάπλωση των δύο πόλεων και σε μεταλλαγή της εικόνας

και της συγκρότησης του χώρου σε αυτές (Εικόνα 1 και 2). Και στις δύο πόλεις η έντονη οικοδομική δραστηριότητα στηρίζεται κυρίως στην αυξημένη ρευστότητα λόγω φτηνών δανείων, «μαύρου χρήματος» ή και συστηματικής αποταμίευσης των νοικοκυριών. Υποστηρίζεται από το άφθονο φτηνό εργατικό δυναμικό των Αλβανών και ενεργοποιεί τις τοπικές κατασκευαστικές επιχειρήσεις, τους ντόπιους μηχανικούς και τις εμπορικές

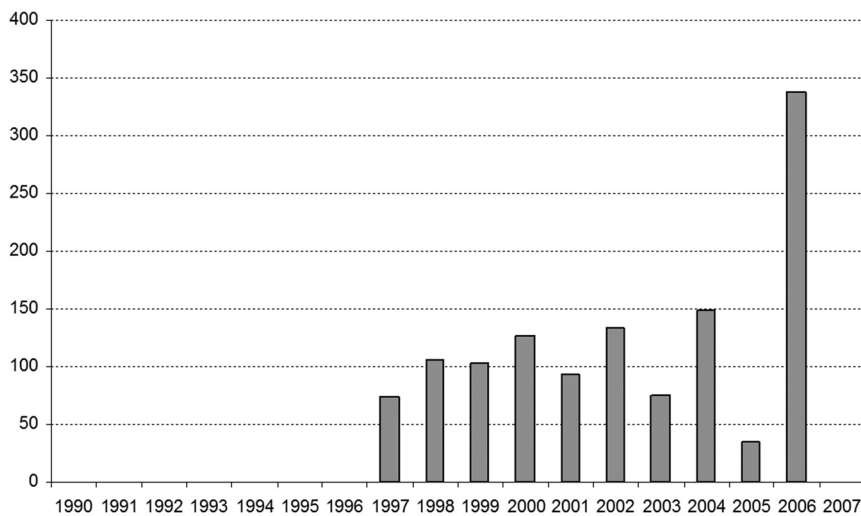




**Διάγραμμα 1:** Νέες οικοδομές στο Δήμο Ιωαννιτών (Σχέδιο Καλλικράτης), 1989-2007 (Πηγή: ΕΛΣΤΑΤ)



**Διάγραμμα 2:** Νέες κατοικίες στο Δήμο Ιωαννιτών (Σχέδιο Καλλικράτης), 1989-2007 (Πηγή: ΕΛΣΤΑΤ)



**Διάγραμμα 3:** Νέες οικοδομές στο Δήμο Αργυροκάστρου, 1997-2006 (Πηγή: Δήμος Αργυροκάστρου)



**Εικόνα 1.** Πανοραμική άποψη των Ιωαννίνων (Πηγή: <http://www.greekscapes.gr>)



**Εικόνα 2.** Πανοραμική άποψη του Αργυροκάστρου.

επιχειρήσεις οικοδομικών υλικών και οικιακού εξοπλισμού, διαμορφώνοντας σχέσεις που τέμνουν τη γραμμή των συνόρων. Τελικά η παραγωγή κατοικίας όχι μόνο είναι σημαντικό στοιχείο των διασυνοριακών ροών στις οποίες συμμετέχουν οι δύο πόλεις, αλλά αποτελεί βασική συνιστώσα των χωροχρονικών μετασχηματισμών της ελληνοαλβανικής μεθορίου.

#### *4. Απασχόληση στον τομέα της οικοδομής και οι «ευελιξίες» της μεθορίου*

Τις τελευταίες δύο δεκαετίες ο τομέας της οικοδομής αποτελεί τόσο στα Ιωάννινα (Πίνακας 5) όσο και στο Αργυρόκαστρο (UNDP 2004) έναν εξαιρετικά σημαντικό τομέα απασχόλησης. Εκτός από τις παγκόσμιες παραγωγικές αναδιαρθρώσεις, στην περίπτωση των δύο πόλεων η πολυμορφία, η ρευστότητα και η ευελιξία στα χαρακτηριστικά της απασχόλησης στην οικοδομή συνδέεται με τις πολλαπλές δυνατότητες που εμφανίζονται στη ζώνη της μεθορίου και κυρίως με την πολυμορφία της μετανάστευσης των Αλβανών (Νιτσιάκος 2010).

**Πίνακας 5:** Οικονομικά ενεργός πληθυσμός στον κλάδο των κατασκευών στο Νομό Ιωαννίνων, 1991, 2001 (Πηγή: ΕΛΣΤΑΤ).

Έτος	Σύνολο οικονομικά ενεργού πληθυσμού	Σύνολο απασχολούμενων στον κλάδο των κατασκευών	Απασχολούμενοι αλβανοί υπήκοοι στον κλάδο των κατασκευών
1991	30.348	3.716	-
2001	66.083	6.640	1.045

**Πηγή:** ΕΛΣΤΑΤ

Από τις αρχές της δεκαετίας του 1990 σημειώνεται μαζική εισροή Αλβανών μεταναστών στα Ιωάννινα, μεγάλο ποσοστό των οποίων απασχολείται στον τομέα των κατασκευών. Τα χαμηλά ημερομίσθια και η ανασφάλιση εργασία, σε συνδυασμό με την αυξημένη ζήτηση για νέες κατοικίες και εμπορικές επιφάνειες, τους εντάσσει γρήγορα στην τοπική αγορά εργασίας, όπου μάλιστα μεταφέρουν και όλη την τεχνογνωσία που κατέχουν στις οικοδομικές κατασκευές και ιδιαίτερα στη λιθοδομία. Η μείωση στο κόστος παραγωγής που προκύπτει αποφέρει μεγάλα κέρδη στους εργολάβους που ασχολούνται με τη μαζική κατασκευή συγκροτημάτων με μονοκατοικίες περιφερειακά της πόλης. Συγχρόνως μειώνεται σημαντικά το κόστος απόκτησης νέας κατοικίας ή αναβάθμισης παλιάς κατοικίας για τα νοικοκυριά σε περιπτώσεις αυτεπιστασίας των οικοδομικών εργασιών. Σταδιακά οι αμοιβές των Αλβανών μεταναστών στα Ιωάννινα αυξάνονται και τελικά εξισώνονται με τις αμοιβές των ντόπιων. Ορισμένοι μάλιστα από αυτούς μετατρέπονται σταδιακά από εργάτες σε τεχνίτες και στη συνέχεια σε εργολάβους που δραστηριοποιούνται είτε στα Ιωάννινα, είτε στην αλβανική πλευρά των συνόρων, αναδεικνύοντας τις ευκαιρίες κοινωνικής ανέλιξης στη ζώνη της μεθορίου. Οι περιγραφές πληροφορητών από τα Ιωάννινα για τη συμβολή των Αλβανών μεταναστών στην τοπική αγορά εργασίας είναι χαρακτηριστικές:

[Με την είσοδο μεταναστών από την Αλβανία στα Ιωάννινα] έγινε μεγάλη οικονομική αλλαγή, γιατί βοήθησε πάρα πολύ στο να βρίσκουν εργατικά χέρια, είτε σε οικοδομές, είτε σε γεωργικές εργασίες, είτε σε κτηνοτροφικές εργασίες. Και αυτό συνέτεινε να πιεστεί το μεροκάματο. Διότι αν δεν υπήρχαν αυτοί την τελευταία δεκαετία, το μεροκάματο θα ήταν πάρα πολύ υψηλό σήμερα. Και δεν θα γίνονταν καμία οικοδομή στα Ζαγοροχώρια, στα Τζουμέρκα, στην Κόνιτσα κ.λπ. Φτιαχτήκαν πάρα πολλά σπίτια, πάρα πολλές οικοδομές, και τα μεροκάματα, όπως γνωρίζουμε, ήταν χαμηλά. Και αυτό επηρέασε. Και όταν ο άλλος χτίζει οικονομικά αυτό επηρέασε γενικότερα στην οικονομία, διότι ει-

σήλθε χρήμα στην αγορά. Αυτός που το είχε κρατημένο, το έβγαλε από το σεντούκι και έκανε διάφορες δουλειές.

Α.Κ., επιχειρηματίας, Ιωάννινα, 6/5/2005.

Πρώτον έχουμε πολύ μεγάλη βοήθεια στα εργατικά χέρια. Εργατικά χέρια φτηνά από το 1990 μέχρι το 2003-2004. Διότι τώρα πια τα εργατικά χέρια έχουν εξομοιωθεί με τους Έλληνες. Τη δεκαεπταετία από το 1990 μέχρι το 2004 είχαμε φτηνά εργατικά χέρια. [...] Βέβαια το φτηνό εργατικό προσωπικό βοήθησε και εκτός πόλεως περιοχές, όπως Ζαγόρι, όπως άλλες περιοχές. Και εδώ όμως, [στα Ιωάννινα]. Δεν υπάρχουν Έλληνες εργάτες. [...] Και εγώ πιστεύω ότι βοήθησε πάρα πολύ την οικοδομή. Αυτή τη στιγμή δε βρίσκεis συνεργεία... Θα βρεις έναν εργολάβο Έλληνα με δέκα ανθρώπους [από την Αλβανία]. Και τα περισσότερα συνεργεία πια είναι Αλβανοί. Βορειοηπειρώτες ή Αλβανοί, οι οποίοι έχουν φτιάξει συνεργεία δικά τους, οι οποίοι πια έχουν ακόμα και μερικούς Έλληνες εργάτες στη δούλεψή τους.

Α.Γ., πολιτικός μηχανικός-μελετητής, Ιωάννινα, 29/4/2008.

Εκτός από την επαγγελματική εξέλιξη των Αλβανών μεταναστών, η απασχόλησή τους σε οικοδομικές εργασίες στα Ιωάννινα τους φέρνει σε άμεση επαφή με νέες μεθόδους κατασκευής, με νέα οικοδομικά υλικά, με νέα αρχιτεκτονικά πρότυπα, με μηχανικούς και εμπόρους. Οι νέες εμπειρίες και οι γνωριμίες αξιοποιούνται σε νέες οικοδομές στην Αλβανία, είτε πρόκειται για την προσωπική τους κατοικία, είτε πρόκειται για έργα που αναλαμβάνουν να υλοποιήσουν, κάτι που είναι ιδιαίτερα έντονο στο Αργυρόκαστρο (Dalakoglou 2008, Dalakoglou 2009). Όλα αυτά εξελίσσονται ιδιαίτερα γρήγορα, καθιστώντας τους ανταγωνιστικούς και στην ελληνική και στην αλβανική πλευρά των συνόρων.

Στο Αργυρόκαστρο η απασχόληση στον τομέα της οικοδομής επηρεάζεται άμεσα και με πολλούς τρόπους από τις τάσεις της οικοδομικής δραστηριότητας στην ελ-

ληγική πλευρά των συνόρων. Οι διαφορές στα ημερομίσθια ωθούν ένα μεγάλο μέρος του ενεργού πληθυσμού της πόλης, ιδιαίτερα των τεχνιτών, να μεταναστεύσει προς την Ελλάδα, όπως επισημαίνει με απογοήτευση πληροφορητής από την πόλη:

Εδώ δεν έμεινε ένας χτίστης. Όσοι ξέρουν να σκαλίσουν πέτρα και αυτά φεύγουν όλοι Ελλάδα. [...] Όποιοι είναι καλός μάστορας τον συμφέρει να πάει Ελλάδα. Γιατί να κάτσει εδώ;

Φ.Τ., αρχιτέκτων, μελετητής, εργολάβος κατασκευών, υπάλληλος τοπικής αυτοδιοίκησης, Αργυρόκαστρο, 22/1/2009.

Μάλιστα, πληροφορητές μας τονίζουν ότι η αυξημένη ζήτηση για εργατικά χέρια στον τομέα της οικοδομής και η γεωγραφική γειτνίαση που επιτρέπει ενδιάμεσες μορφές μετανάστευσης έχουν καταστήσει τα Ιωάννινα προνομιακό προορισμό απασχόλησης για τεχνίτες και εργάτες οικοδομής του Αργυροκάστρου.

Εδώ [δηλ. στο Αργυρόκαστρο] υπάρχουν πολλοί μαστόροι τεχνίτες. Μάλιστα οι μισοί και πάνω από τους μισούς δουλεύουν στα Ιωάννινα. Να πας στο χωριό μου, μπορεί να έχει 40-50 οικογένειες οι οποίες ζουν στα Ιωάννινα, δουλεύουν εκεί και τα Σαββατοκύριακα έρχονται εδώ. Στη Δερβιτσάνη, πάνω από 50-60 οικογένειες, οι άνδρες δηλαδή δουλεύουν στα Ιωάννινα, οι γυναίκες είναι στο σπίτι εδώ πέρα και τα Σαββατοκύριακα έρχονται και φεύγουν. [...] Και από το Αργυρόκαστρο, υπάρχουν που δουλεύουν στα Ιωάννινα. Έρχονται το Σαββάτο εδώ, την Κυριακή φεύγουν ξανά. Νοικιάζουν ένα μικρό σπιτάκι στα Ιωάννινα κι έρχονται το Σαββάτο εδώ, Παρασκευή το βράδυ. Πέντε ευρώ είναι να έρθεις. Πολλοί έχουν και αυτοκίνητα δικά τους και έρχονται. Είναι πάρα πολλοί. Αυτό έχει σχέση με τις δουλειές στα Ιωάννινα. [...] Ξέρεις ποιος έχει δουλειά στα Ιωάννινα; Έχουν αυτοί που παίρνουν οικοδομές. Αυτοί οι χτίστες. Αυτοί που παίρνονται με τις λάσπες, σοβατζήδες του λέτε εσείς. Ηλεκτρολόγοι. Τέτοιες δουλειές που έχουν να κάνουν με την οικοδομή. [...] Γι' αυτό που πάει αυτοί που εργάζονται σε οικοδομές. Εγώ έχω το γιό το δικό μου. Έχει τελειώσει ηλεκτρονικός και δουλεύει οικοδομές, γιατί δεν υπάρχει δουλειά. Στα Ιωάννινα είναι, «δε θέλω να έρθω εδώ» μου λέει, και πάει και δουλεύει οικοδομές. Στρώνει τα πλακάκια.

Ν.Τ., Επιμελητήριο Ιωαννίνων-Παράρτημα Αργυροκάστρου, Αργυρόκαστρο, 5/1/2007.

Είναι μαστόροι. Οι περισσότεροι έχουν γεννηθεί με τέχνη αυτοί. Οι πιο πολλοί από αυτούς δουλεύουν σε τέχνες. Είδαν εδώ στα Ιωάννινα υπάρχει πολύ ανάπτυξη στην οικοδομή και γι' αυτό μέιναν εδώ. Οι πιο πολλοί από αυτούς, και Βορειοηπειρώτες, πάνε μέσα κάθε Κυριακή και φέρνουν πράγματα από εκεί.

Ε.Σ., εργάτης οικοδομής, Ιωάννινα, 17/3/2005.

Ωστόσο, με τον καιρό η αύξηση των εισοδημάτων του ντόπιου πληθυσμού από τη μετανάστευση και τα μεταναστευτικά εμβάσματα, αλλά και η μικρή προσφορά εργασίας από εργάτες και τεχνίτες, αυξάνουν τα ημερομίσθια στα επαγγέλματα της οικοδομής, σε μία πορεία σύγκλισης με τα ελληνικά ημερομίσθια, με άμεσες επιπτώσεις στις τιμές της κατοικίας. Για παράδειγμα:

Ο μεταταζής –που μπορείς να το συγκρίνεις με τη Ελλάδα– παίρνει γύρω στις 5.000 λεκ/κμ. Αντιστοιχούν σε 40€/κμ. Ενώ είναι 50€/κμ στην Ελλάδα απ' ότι ξέρω, αλλά βάζει τα ΙΚΑ και τα αυτά μόνος του, ενώ εδώ τα βάζει η εταιρεία. Γιατί δεν έχει άδεια επαγγέλματος ο εργάτης. Ούτε ο ηλεκτρολόγος... Αυτουνού το ΙΚΑ το βάζουμε εμείς. Είναι λίγο υψηλή η τιμή των μεταταζήδων στην Αλβανία. Στα Τίρανα βρίσκεις πιο φτηνούς. Αλλά εδώ στη Νότια Αλβανία είναι όπως στην Ελλάδα. Και παραπάνω είναι η τιμή. Αν σκεφτείς ότι ΙΚΑ και αυτά τα βάζουμε εμείς.

Φ.Τ., αρχιτέκτων, μελετητής, εργολάβος κατασκευών, υπάλληλος τοπικής αυτοδιοίκησης, Αργυρόκαστρο, 22/1/2009.

Μία επιμέρους κατηγορία απασχολούμενων στον τομέα της οικοδομής είναι οι μηχανικοί. Παρότι το μεγαλύτερο μέρος των μηχανικών των δύο πόλεων παραμένουν στον τόπο τους και επωφελούνται από τις αυξημένες επαγγελματικές ευκαιρίες που εμφανίζονται λόγω της άνθισης του τομέα των κατασκευών, υπάρχουν αρκετοί μηχανικοί των οποίων οι δραστηριότητες επεκτείνονται και στην άλλη πλευρά των συνόρων. Μηχανικοί από τα Ιωάννινα αναλαμβάνουν μελέτες ειδικών κτιριακών κατασκευών στη Νότια Αλβανία, εμπλέκονται στην υλοποίηση δημόσιων έργων, εκπονούν κατά παραγγελία μελέτες για ιδιωτικές κατοικίες ή παραχωρούν έτοιμα κατασκευαστικά σχέδια σε γνωστούς και φίλους από την Αλβανία. Η σχέση τους με την παραγωγή κατοικίας είναι περιορισμένη και από απόσταση, καθώς το κλειστό κύκλωμα των τοπικών μηχανικών στις περιοχές της Νότιας Αλβανίας, σε συνδυασμό με την απουσία ενός πλαισίου

που διασφαλίζει τις εργασιακές σχέσεις και τις αμοιβές, τους αποκλείει πρακτικά από οποιαδήποτε επιτόπου δραστηριότητα. Για τους μηχανικούς του Αργυροκάστρου η διασυννοριακή κινητικότητα είναι σαφώς πιο έντονη και οι επαγγελματικές στρατηγικές τους είναι άμεσα συνδεδεμένες με τις οικογενειακές στρατηγικές για τον τόπο ανατροφής των παιδιών τους και απόκτησης νέας κατοικίας. Υπάρχει ένα σημαντικό μέγεθος μηχανικών από το Αργυρόκαστρο που, με διαφορετικές διαδρομές και επιλογές μέσα στο χρόνο, έχει εργαστεί στο διάστημα μετά το 1989 και στις δύο πλευρές των συνόρων, σε αρκετές περιπτώσεις ταυτόχρονα και στις δύο.

Είναι σαφές ότι οι εξελίξεις στην απασχόληση στις δύο πόλεις συνδέονται με τις πολλαπλές μορφές μεταναστευσης των Αλβανών που διαμορφώνουν μία ευέλικτη διεθνική αγορά εργασίας. Εποχιακή μετανάστευση, απασχόληση κάποιες μέρες την εβδομάδα στην ελληνική και τις υπόλοιπες στην αλβανική πλευρά των συνόρων, ή ο συνδυασμός απασχόλησης στην οικοδομή στην ελληνική πλευρά και σε εμπορικές ή βιοτεχνικές δραστηριότητες στην αλβανική πλευρά είναι μερικές μόνο από τις μορφές που προσλαμβάνει η μετανάστευση στην ελληνοαλβανική μεθόριο. Εξάλλου το μικρό τοπικό κατασκευαστικό κεφάλαιο και η μικρή κλίμακα της οικοδομικής παραγωγής και στις δύο πόλεις προϋποθέτει την ύπαρξη μίας «δεξαμενής» από διαθέσιμους τεχνίτες, εργάτες και μικρά συνεργεία που να προσαρμόζονται εύκολα και γρήγορα στη ζήτηση.

Οι αλβανοί μετανάστες, ιδιαίτερα όσοι από αυτούς ανήκουν στην ελληνική μειονότητα και απολαμβάνουν ειδικά προνόμια σε σχέση με τη διέλευση των συνόρων, είναι η ομάδα εκείνη που βιώνει άμεσα και ίσως περισσότερο από ότι ο υπόλοιπος πληθυσμός τους χωροχρονικούς μετασχηματισμούς της μεθορίου. Συγκεκριμένα, οι αλβανοί μετανάστες αποτελούν βασικό παράγοντα των διασυννοριακών ροών, δεδομένου ότι αφενός υφίστανται τους περιορισμούς από τη λειτουργία των συνόρων και αφετέρου απολαμβάνουν ένα μεγάλο εύρος ευκαιριών οικονομικής και κοινωνικής ανόδου, που πιθανόν δεν έχουν άλλες ομάδες. Για όσους από αυτούς απασχολούνται στην οικοδομή, η διασυννοριακή κινητικότητα τους επιτρέπει να επωφελούνται από τις ευκαιρίες που προκύπτουν στη μία ή στην άλλη πλευρά των συνόρων και να επιβιώνουν σε περιόδους ύφεσης αναζητώντας εργασία στην άλλη πλευρά των συνόρων. Παράλληλα, οι συνθήκες ευέλικτης εργασίας στη ζώνη της μεθορίου αποτελούν βασικό πλεονέκτημα για το μετακινούμενο κατα-

σκευαστικό κεφάλαιο, ανεξάρτητα από την προέλευσή του, καθώς αυξάνουν την ανταγωνιστικότητα και κατ'επέκταση τα κέρδη για τις επιχειρήσεις.

Επιπλέον, οι μετανάστες είναι η ομάδα εκείνη που καθορίζει σε μεγάλο βαθμό τα ημερομίσθια στις δύο πλευρές των συνόρων και εν τέλει τα χαρακτηριστικά της αγοράς εργασίας στη ζώνη της μεθορίου. Συγκεκριμένα εκτιμάται ότι οι μετανάστες αφενός συγκρατούν τα μεροκάματα στα Ιωάννινα και αφετέρου αυξάνουν τα μεροκάματα στο Αργυρόκαστρο, σε μία κατεύθυνση εξομάλυνσης των τιμών μεταξύ των δύο πλευρών των συνόρων. Για τους ίδιους τους μετανάστες τα εισοδήματα από την εργασία στην Ελλάδα είναι πολύ υψηλότερα σε σχέση με την Αλβανία, καθιστώντας –παρά την άδικη αντιμετώπιση από τους εργοδότες– πολύ πιο ελκυστική την εργασία στην ελληνική πλευρά των συνόρων.

##### *5. Το κατασκευαστικό κεφάλαιο και τα τοπικά κοινωνικά δίκτυα*

Τα κοινωνικά δίκτυα, δηλαδή επίσημοι ή άτυποι κοινωνικοί σχηματισμοί που συγκροτούνται από άτομα και ομάδες στη βάση σχέσεων φιλίας, συγγένειας, κοινών συμφερόντων ή αλληλεγγύης (Davis 2006, UN-HABITAT 2003), έχουν ιδιαίτερη σημασία για τη ροή του κατασκευαστικού κεφαλαίου στη ζώνη της ελληνοαλβανικής μεθορίου. Τόσο στα Ιωάννινα όσο και στο Αργυρόκαστρο η παραγωγή εμπορικής κατοικίας ελέγχεται από μικρές και μεσαίες μεγέθους κατασκευαστικές εταιρείες. Εκτός από τη δυνατότητά τους να προσαρμόζονται εύκολα στις ιδιαιτερότητες της μικρής ιδιοκτησίας και τις ασάφειες των πολεοδομικών ρυθμίσεων, μπορούν να αναπτύξουν τις απαραίτητες σχέσεις με όλα τα υποκείμενα που εμπλέκονται στην παραγωγή της κατοικίας (οικοπεδούχοι, μηχανικοί, προμηθευτές υλικών, δημόσιοι υπάλληλοι, κτηματομεσίτες, πελάτες). Ωστόσο και στις δύο πόλεις εντοπίζονται ορισμένες ιδιαιτερότητες στην κίνηση του κατασκευαστικού κεφαλαίου που συνδέονται με το ρόλο και την ισχύ των τοπικών κοινωνικών δικτύων.

Από τη δεκαετία του 1990 σημαντικές είναι οι μεταλλαγές που σημειώνονται στο τμήμα του επιχειρηματικού κόσμου που ασχολείται με οικοδομικές δραστηριότητες στα Ιωάννινα. Οι μεταλλαγές αυτές δεν είναι ανεξάρτητες ευρύτερων μεταλλαγών που σημειώνονται στις επιχειρήσεις με επέκταση σε νέα χωρικά πεδία και νέους τομείς δραστηριότητας, μεγαλύτερες επενδύσεις,

αλλά και με την ανάπτυξη νέων ευέλικτων στρατηγικών που επιτρέπουν την ταχύτερη κυκλοφορία των κεφαλαίων σε ένα ιδιαίτερα ανταγωνιστικό περιβάλλον. Βασικό στοιχείο των νέων στρατηγικών επιχειρηματικής δραστηριότητας είναι η εξάρτηση από τα τοπικά δίκτυα κοινωνικών σχέσεων.

Η δυναμική του τομέα της κατοικίας καθιστά την αγορά των Ιωαννίνων ελκυστική για μικρούς και μεσαίους εργολάβους από άλλες περιοχές της Ελλάδας, αλλά και για μικρούς επενδυτές από άλλους τομείς οικονομικών δραστηριοτήτων, που σε κάθε περίπτωση εισέρχονται στην αγορά μέσα από γνωριμίες και συνεργασίες με τοπικούς παράγοντες. Σε δίκτυα σχέσεων μεταξύ επιχειρηματιών και οικοπεδούχων θεμελιώνεται άλλωστε ο μηχανισμός της αντιπαροχής που, εκτός από την ανέγερση πολυκατοικιών, οδηγεί στην κατασκευή μεγάλων συγκροτημάτων με μονοκατοικίες στις νέες επεκτάσεις της πόλης. Την ευελιξία που χαρακτηρίζει τις μικρές και μεσαίες κατασκευαστικές επιχειρήσεις ή τους μικρομεσαίους εργολάβους και τη δυνατότητά τους για ελιγμούς μέσα σε μία δυναμική αγορά με πολλούς διαφορετικούς παίχτες φαίνεται ότι δεν διαθέτουν οι μεγάλες κατασκευαστικές εταιρείες εθνικής εμβέλειας, παρά τις πολιτικές διασυνδέσεις σε ανώτερο επίπεδο που μπορεί να έχουν, με αποτέλεσμα πρακτικά να αποκλείονται από την παραγωγή κατοικίας στα Ιωάννινα.

Γνωριμίες με τοπικούς παράγοντες του κλάδου των κατασκευών αξιοποιούν και οι Αλβανοί μετανάστες που έχουν εργαστεί ως εργάτες ή τεχνίτες και σταδιακά μεταλλάσσονται σε εργολάβους. Αντίστοιχος είναι και ο τρόπος εισόδου στην αγορά των Ιωαννίνων επενδυτών από την Αλβανία οι οποίοι διοχετεύουν εκεί «μαύρο χρήμα» αναγνωρίζοντας ότι πρόκειται για ένα ασφαλές επενδυτικό περιβάλλον με μεγάλη ζήτηση και σημαντικές αποδόσεις. Πληροφορητής από τα Ιωάννινα ανακαλεί την εμπειρία του από επαφές με ενδιαφερόμενους επενδυτές από την Αλβανία:

Εμένα ήρθανε. Με βρήκανε να μου δώσουν λεφτά να είμαι εγώ μπροστά και να κάνουμε αντιπαροχές. Να αγοράζουμε γη... Αλλά δεν έδειξα και εγώ το ιδιαίτερο ενδιαφέρον, γιατί λέω: «Παιδιά εντάξει, κάντε τα μόνοι σας. Δεν κατάλαβα, μαζί θα τα κάνουμε; Για ποιο λόγο;» Αυτοί θέλαν ένα κάλυμμα. Να βάλουν κάποιον μπροστά να μη φαίνονται. Μπορεί να ήταν έτοιμοι. Να ήταν μία πρόταση. Δεν ξέρω αν θα υλοποιούνταν ποτέ ή ήταν μία σκέψη πρόταση. Πάντως κάτι τέτοια, αγορές κτλ, ξέρω πολύ καλά ότι έχουν γίνει αρκετές. Από ακί-

νητα. Από Αλβανούς. [...] Πάντα είναι κεφάλαια από μέσα... Πάντα με δύο γίνεται. [...] Χρησιμοποιείται αυτός που είναι Βορειοηπειρώτης. Με τέτοιους κάνουν συνεργασία. Δεν μπορεί μόνος του να 'ρθει κάποιος να κάνει με ένα Γιαννιώτη. Έχω ακούσει αλλά δεν ξέρω κάτι συγκεκριμένο.

Γ.Α, επιχειρηματίας, Ιωάννινα, 30/4/2008.

Στην περίπτωση του Αργυροκάστρου το κατασκευαστικό κεφάλαιο βρίσκεται στα χέρια λίγων ισχυρών τοπικής κλίμακας επιχειρήσεων που διατηρούν στενές σχέσεις με στελέχη της δημόσιας διοίκησης και ιδιαίτερα με τις δημοτικές αρχές. Για παράδειγμα, η λειτουργία του συστήματος έκδοσης οικοδομικών αδειών βασίζεται στις συγγενικές ή φιλικές σχέσεις του εκάστοτε δημάρχου με τους κατασκευαστές και τους εργολάβους της πόλης, με αποτέλεσμα να διαμορφώνεται ένα κλειστό σύστημα εκτεταμένης διαφθοράς που αποκλείει την είσοδο στην παραγωγή κατοικίας επιχειρήσεων από άλλες πόλεις της Αλβανίας.

Οι μεγάλες οι εταιρείες κατά κάποιο τρόπο δημιουργήθηκαν από τη σχέση που είχαν με το δήμαρχο, με τα συμφέροντα. Δηλαδή, για να πάρεις την άδεια για κάποια πολυκατοικία τότε έπρεπε να μεις δυνατά στις σχέσεις. [...] Ο κάθε δήμαρχος έχει τα δικά του συμφέροντα. Αυτός ο δικός μας ας πούμε εδώ δεν παίρνει λεφτά, αλλά προσέχει σε ποιους δίνει τις αντιπαροχές. Ή για συμφέροντα πολιτικά δικά του. Οι άλλοι παίρνουν λεφτά.

Φ.Τ., αρχιτέκτων, μελετητής, εργολάβος κατασκευών, υπάλληλος τοπικής αυτοδιοίκησης, Αργυρόκαστρο, 22/1/2009.

Η ύπαρξη αυτού του κλειστού συστήματος σχέσεων αποθαρρύνει κατασκευαστικές εταιρείες από άλλες περιοχές της Αλβανίας και από το εξωτερικό που δεν έχουν επαφές με τις τοπικές αρχές να αναπτύξουν δραστηριότητα στο Αργυρόκαστρο ή μεμονωμένα νοικοκυριά να υποβάλλουν αίτηση για τη χορήγηση οικοδομικής άδειας. Μοιάζει σαν τα τοπικά πολιτικά και οικονομικά δίκτυα αφενός να παραβιάζουν το αναγνωρισμένο δικαίωμα στην κατοικία για όλους και αφετέρου να καταργούν τους κανόνες της ανταγωνιστικής αγοράς και να εμποδίζουν την ελεύθερη κίνηση του κατασκευαστικού κεφαλαίου.

Πέρα από τη διαπλοκή τοπικών πολιτικών και οικονομικών εξουσιών, για τις επιχειρήσεις από την Ελλάδα

στα εμπόδια εισόδου στην αγορά του Αργυροκάστρου προστίθενται οι ασάφειες στο σύστημα ιδιοκτησίας και η γενικότερη πολιτική και οικονομική αστάθεια της χώρας (World Bank 2006, World Bank 2007), όπως επισημαίνουν και κατασκευαστές από τα Ιωάννινα. Παράλληλα, η αναπτυξιακή στασιμότητα του Αργυροκάστρου, που σε μεγάλο βαθμό αποδίδεται στον ανταγωνιστικό ρόλο των Ιωαννίνων, ωθεί τους πετυχημένους ντόπιους εργολάβους να αναζητήσουν επενδυτικές ευκαιρίες σε άλλες περιοχές. Βασικός προορισμός τους είναι τα Τίρανα για τα οποία διαθέτουν τόσο την απαραίτητη εμπειρία ως προς τους όρους λειτουργίας της αγοράς, όσο και τις πολιτικές διασυνδέσεις που θα ευνοήσουν τις δραστηριότητές τους εκεί. Σύμφωνα με στοιχεία προνομιακού πληροφορητή από το Αργυρόκαστρο, 7 από τις 48 κατασκευαστικές εταιρείες με επίσημη έδρα το Αργυρόκαστρο δραστηριοποιούνταν το 2009 αποκλειστικά ή μερικώς στα Τίρανα. Από τις επιλογές των τοπικών εργολάβων φαίνεται ότι πρακτικά εξαιρούνται τα Ιωάννινα και γενικότερα η Ελλάδα, όχι τόσο λόγω του κυκλώματος που ελέγχει την παραγωγή κατοικίας και το οποίο είναι μάλλον ανοιχτό σε νέες εισροές, αλλά εξαιτίας του θεσμικού πλαισίου και ιδιαίτερα του φορολογικού συστήματος που δρουν αποθαρρυντικά.

Μέσα από τη δραστηριότητα των κατασκευαστικών επιχειρήσεων είναι σαφές ότι η λειτουργία των τοπικών κοινωνικών δικτύων σε συνδυασμό με άλλες παραμέτρους της τοπικής αγοράς των δύο πόλεων συμβάλλει ουσιαστικά στις χωροχρονικές μεταβολές της ελληνοαλβανικής μεθορίου, άλλοτε ενθαρρύνοντας και άλλοτε εμποδίζοντας τις επενδύσεις στον τομέα της κατοικίας, άλλοτε επιταχύνοντας τις διαδικασίες παραγωγής του χώρου και ενδυναμώνοντας τις χωρικές αλληλεξαρτήσεις και άλλοτε δρώντας προς την αντίθετη κατεύθυνση.

#### 6. Στρατηγικές απόκτησης κατοικίας και πρότυπα κατανάλωσης

Κρίσιμος παράγοντας για την επιλογή του τύπου απόκτησης νέας κατοικίας για τον πληθυσμό της ελληνοαλβανικής μεθορίου είναι οι νέοι συμβολισμοί των δύο πόλεων και οι καταναλωτικές δυνατότητες που παρέχονται σε αυτές. Τα Ιωάννινα και το Αργυρόκαστρο επηρεάζονται τόσο από ευρύτερες διεργασίες που επιδιώκουν τη διαμόρφωση μίας ελκυστικής εικόνας μέσα από την παροχή πολλαπλών δυνατοτήτων πρόσβασης σε αγαθά και

υπηρεσίες (Zukin 1995, Hall 1998), όσο και από τις ιδιαίτερες δυναμικές που εκδηλώνονται στην μεθοριακή ζώνη μετά το άνοιγμα των συνόρων. Οι δύο πόλεις λειτουργούν ανταγωνιστικά και συμπληρωματικά, με ανάλογες επιπτώσεις για την προσέλκυση νέων κατοίκων. Οι διαφορετικές στρατηγικές που αναπτύσσονται από τις διαφορετικές ομάδες έχουν ως βασικό κριτήριο τις δυνατότητες κατανάλωσης και ανταποκρίνονται σε ορισμένα καίρια ερωτήματα για τα νοικοκυριά: «εδώ ή εκεί;», «τώρα ή στο μέλλον;», «ιδιοκτήτης ή ενοικιαστής;» και «παλιά ή νέα κατοικία;», αναδεικνύοντας και πάλι όψεις των χωροχρονικών μετασχηματισμών της μεθορίου.

Σε αυτό το πλαίσιο, η απόκτηση μίας κατοικίας στα Ιωάννινα εξασφαλίζει μία σταθερή σχέση με έναν τόπο ελκυστικό και δυναμικό, υπόσχεται τη συμμετοχή σε μία διαδικασία διαρκούς ανανέωσης και αποτελεί από μόνη της απόδειξη κοινωνικής ανόδου. Πέρα από τους διαχρονικούς συμβολισμούς της για μία περιοχή που υπερβαίνει τα σημερινά σύνορα, η πόλη προσφέρει τη δυνατότητα πρόσβασης σε ένα εκτεταμένο δίκτυο χώρων κατανάλωσης που περιλαμβάνει μεγάλα εμπορικά συγκροτήματα, διεθνείς αλυσίδες καταστημάτων, εστιατόρια, καφετέριες, μπαρ, μουσεία και χώρους τέχνης, καθώς και ένα αναβαθμισμένο δίκτυο δημόσιων χώρων. Το σχόλιο επιχειρηματία από τα Ιωάννινα είναι ενδεικτικό της δυναμικής της πόλης:

Η ανάπτυξη εδώ είναι τρομακτική. Υπάρχει και κάτι άλλο πολύ σημαντικό. [...] Όλοι θέλουν να αποκτήσουν έδρα στα Ιωάννινα, είτε αυτό λέγεται σπίτι, είτε... Είναι λογικό. Είναι δηλαδή αυτονόητα πράγματα. Τώρα ο άλλος να είναι στην Ηγουμενίτσα και το παιδί του στο πανεπιστήμιο στα Ιωάννινα. Δε θέλει να έχει μία κατοικία στα Ιωάννινα; Ποιος δε θέλει να είναι στην πρωτεύουσα, μέσα στα γεγονότα; [...] Για τον Αλβανό τα Ιωάννινα είναι όπως είναι η Αθήνα για τον Γιαννιώτη. Κάτι αντίστοιχο [...]. Σου λέει «πάω στην πρωτεύουσα. Πάω να κάνω τα ψώνια. Πάω να διασκεδάσω.» Ξέρω πάρα πολλούς Αλβανούς που χαλάν πολλά λεφτά στα μπουζούκια. Που έρχονται από τα Τίρανα. Υπάρχει και το καθημερινό, αλλά έρχονται και από τα Τίρανα.

Γ.Α, επιχειρηματίας, Ιωάννινα, 30/4/2008.

Υπό αυτές τις συνθήκες οι ντόπιοι αναβαθμίζουν τη σχέση τους με την πόλη αποκτώντας μία νέα μονοκατοικία περιφερειακά του παλιού ιστού, στις νέες επεκτάσεις (Εικόνα 3). Παράλληλα νέες πληθυσμιακές ομά-

δες επιδιώκουν να αποκτήσουν ένα σπίτι στα Ιωάννινα είτε για προσωπική χρήση, άμεση ή μελλοντική, είτε για εκμετάλλευση. Εκτός από τους κατοίκους του αγροτικού χώρου και των κοντινών πόλεων της Βορειοδυτικής Ελλάδας, οι δυνατότητες πρόσβασης σε μία μεγάλη ποι-



**Εικόνα 3.** Συγκρότημα αυτοτελών μονοκατοικιών στις επεκτάσεις των Ιωαννίνων.

κιλία αγαθών και υπηρεσιών προσελκύουν πολλά νοικοκυριά από τη Νότια Αλβανία, ακόμα και αν αυτό σημαίνει ότι θα χρειαστεί να ζήσουν στα παλιά διαμερίσματα των κεντρικών συνοικιών που αποτελούν την πιο προσιτή λύση για αυτούς. Άλλωστε, από το 1989 και μετά τα Ιωάννινα αντιπροσωπεύουν για τους κατοίκους της Αλβανίας και τους Αλβανούς μετανάστες τη συμβολική «πύλη προς τη Δύση» και κυρίως τον «παράδεισο» της κατανάλωσης και της ασφάλειας που μάλιστα γειτνιάζει γεωγραφικά με τον τόπο καταγωγής τους, συνδυάζοντας κατά μία έννοια το «εδώ» και το «εκεί».

Ταυτόχρονα, το Αργυρόκαστρο, χάνοντας την ακτινοβολία που εξέπεμπε ως παραγωγικό, πολιτικό και πολιτιστικό κέντρο πριν από το 1989, βρίσκεται στο επίκεντρο ραγδαίων μεταλλαγών με σοβαρές επιπτώσεις στις στρατηγικές απόκτησης κατοικίας. Οι μεταλλαγές αυτές, εκτός από δημογραφικές και παραγωγικές πτυχές, περιλαμβάνουν επαναπροσδιορισμό των εννοιών που προσδίδονται στην πόλη και τη ζωή σε αυτή, με αναφορά κυρίως στα Ιωάννινα. Η εμπειρία των Ιωαννίνων μέσω της μετανάστευσης ή των τακτικών επισκέψεων εκεί επιτρέπει τη σύγκριση ως προς τα χαρακτηριστικά του αστικού περιβάλλοντος και τις δυνατότητες κατανάλωσης.

Σχετικά έχει αλλάξει η ζωή των ανθρώπων. Όμως η πόλη ακόμα δεν έχει αλλάξει. [...] Έχει αλλάξει η καθημερινή ζωή. Τα πράγματα, από μέσα τα σπίτια κτλ. Από την ποιότητα της ζωής που ζουν οι άνθρωποι κτλ. Και αυτό είναι φυσικό. Άμα ήταν κλειστοί... Τώρα είναι ανοιχτοί. Πάνε, έρχονται, δίνουν, παίρνουν. Έτσι γίνεται η ανάπτυξη. Όμως από επενδύσεις στην πόλη, μπορώ να πω το Αργυρόκαστρο είναι σε μία φάση λίγο πίσω. Χρειάζεται να γίνουν έργα.

F.D., Προξενικός Σύμβουλος Αλβανίας, Ιωάννινα, 17/3/2005.

Οι στρατηγικές που διαμορφώνονται για την απόκτηση κατοικίας από τον πληθυσμό του Αργυροκάστρου διαφοροποιούνται μεταξύ των κοινωνικοοικονομικών στρωμάτων, αναδεικνύοντας τις διαφορετικές ταχύτητες κοινωνικού μετασχηματισμού του πληθυσμού της μεθορίου. Για τα πιο δυναμικά στρώματα της πόλης η απόκτηση κατοικίας στα Ιωάννινα αποτελεί επιλογή κοινωνικής καταξίωσης, καθώς εξασφαλίζει την είσοδο σε ένα πεδίο διευρυνμένων καταναλωτικών επιλογών, άσχετα αν οι επιλογές αυτές είναι προσιτές στα στρώματα αυτά. Η εγκατάλειψη του Αργυροκάστρου συχνά συνοδεύεται από πώληση της κατοικίας που διαθέτουν εκεί ως μία πράξη οικονομικής ενίσχυσης των στρατηγικών επιλογών τους και συμβολικής αποδέσμευσης από την πόλη, ιδιαίτερα όταν η οικογένεια έχει εγκατασταθεί μόνιμα στην Ελλάδα. Για τα λιγότερο δυναμικά στρώματα, αυτά που δεν διαθέτουν τα κοινωνικά και οικονομικά εφόδια για να εγκαταλείψουν το Αργυρόκαστρο, η απόκτηση μίας, συχνά αυθαίρετης, μονοκατοικίας (Εικόνα 4) ή κυρίως ενός διαμερίσματος στις νεόδμητες πολυκατοικίες που χτίζονται κατά τα «ελληνικά» πρότυπα (Εικόνα 5) αποτελεί εναλλακτική επιλογή που παραπέμπει άμεσα σε τρόπους ζωής και πρότυπα κατοικίας που προέρχονται από τη γειτονική χώρα.

Ναι, πολλοί [αφήνουν τα παλιά σπίτια για να αγοράσουν ένα διαμέρισμα]. Αυτό το φαινόμενο ήταν ανεπτυγμένο. Τώρα τελευταία έχει κάπως μειωθεί. Αλλά ήταν πολύ αναπτυγμένο. Δηλαδή, όλη η πόλη, επειδή είδε την αύξηση, κατέβηκε κάτω. Και οι δημόσιες υπηρεσίες οι οποίες κάποτε ήταν πάνω στην πόλη, κατέβηκαν όλες κάτω, στην καινούρια πόλη. Όχι, αυτό ήταν ένα φαινόμενο πάρα πολύ ανεπτυγμένο.

Π.Μ., δημοσιογράφος-πανεπιστημιακός, Αργυρόκαστρο, 6/1/2009.





Εικόνα 4: Μονοκατοικία στο Αργυρόκαστρο.



Εικόνα 5. Πολυκατοικία στο Αργυρόκαστρο.

Τέλος, για τον αγροτικό πληθυσμό της γύρω περιοχής, το Αργυρόκαστρο εξακολουθεί να προσφέρει την εμπειρία της πόλης, ενώ για να αποκτήσουν σπίτι εκεί εκποιούν ότι περιουσιακό στοιχείο μπορεί να διαθέτουν. Όπως σημειώνει πληροφορητής:

Γνωρίζουμε τώρα εδώ ανθρώπους που είχαν 300 κεφάλια πρόβατα. Τα πούλησαν και πήραν ένα διαμέρισμα. Το πήραν εδώ στο Αργυρόκαστρο ή το πήραν και στα Τίρανα.

Π.Μ., δημοσιογράφος, πανεπιστημιακός, Αργυρόκαστρο, 6/1/2009.

### 7. Συμπεράσματα

Τα Ιωάννινα και το Αργυρόκαστρο αποτελούν ένα ζευγάρι πόλεων στην ελληνοαλβανική μεθόριο που, μέσα σε σοβαρές διαφοροποιήσεις και ανισότητες, όχι απλά αναπτύσσουν ιδιαίτερες σχέσεις μεταξύ τους σε όλο το διάστημα μετά το 1989 αλλά ακολουθούν αλληλεξαρτώμενες διαδρομές. Οι δύο πόλεις αντιδρούν παράλληλα και με διαφορετικό τρόπο στις παγκόσμιες αναδιαρθρώσεις, στις οποίες περιλαμβάνονται και οι μεταλλαγές από το άνοιγμα των ελληνοαλβανικών συνόρων. Συμμετέχουν σε δίκτυα ροών και ανταλλαγών της παγκοσμιοποιημένης οικονομίας, εντάσσονται σε νέες ιεραρχίες και παρουσιάζουν αλληλεξαρτήσεις τόσο μεταξύ τους, όσο και ευρύτερα. Ο νέος ρόλος που αναλαμβάνουν οι δύο πόλεις είναι άμεσα συναρτημένος με τους χωροχρονικούς μετασχηματισμούς της ελληνοαλβανικής μεθορίου, αλλά και αντίστροφα, οι χωροχρονικοί μετασχηματισμοί της ελληνοαλβανικής μεθορίου συνδέονται άμεσα με τη δυναμική των δύο πόλεων.

Η παραγωγή κατοικίας στις δύο πόλεις αποτελεί βασικό συντελεστή των χωροχρονικών μετασχηματισμών της ελληνοαλβανικής μεθορίου στο διάστημα μετά το 1989, καθώς γύρω από αυτή αναπτύσσεται ένα πυκνό δίκτυο παραγωγικών δραστηριοτήτων, ανθρώπινων ροών και οικονομικών ανταλλαγών. Ειδικότερα, η απασχόληση στον τομέα της οικοδομής, οι επενδύσεις κεφαλαίων στην κατασκευή κατοικιών και οι στρατηγικές απόκτησης κατοικίας είναι ένα τρίπτυχο που διαμορφώνει τα ιδιαίτερα χαρακτηριστικά της παραγωγής κατοικίας και επηρεάζει τις ροές στη ζώνη της ελληνοαλβανικής μεθορίου. Η αγορά εργασίας, που σε μεγάλο βαθμό στηρίζεται στην οικοδομική παραγωγή, διαμορφώνεται

με βάση τις ανάγκες και τα δεδομένα μίας διεθνικής ζώνης και επηρεάζεται από τις ευελιξίες των διαφορετικών μορφών μετανάστευσης. Οι κατασκευαστικές επιχειρήσεις ορίζουν τη στρατηγική τους με βάση τα ιδιαίτερα χαρακτηριστικά μίας διεθνικής αγοράς, δηλαδή την προσφορά, τη ζήτηση, τη λειτουργία των θεσμών και τα περιθώρια κέρδους, ενώ η δραστηριότητά τους εξαρτάται από τη δυνατότητα συμμετοχής ή τον αποκλεισμό τους από τα τοπικά κοινωνικά δίκτυα. Τα νοικοκυριά διαμορφώνουν τις στρατηγικές τους για απόκτηση κατοικίας πάνω σε ένα βασικό δίλημμα που από τη μία τοποθετεί τα Ιωάννινα των πολλαπλών καταναλωτικών ευκαιριών και από την άλλη τις «ελληνικές» πολυκατοικίες του Αργυρόκαστρου.

Οι κάτοικοι της ελληνοαλβανικής μεθορίου βιώνουν άμεσα και καθημερινά τους ταχύτετους χωροχρονικούς μετασχηματισμούς. Το ερμητικά κλειστό σύνορο, η στατικότητα, η απομόνωση και οι περιορισμοί στις μετακινήσεις δίνουν τη θέση τους σε ένα δυναμικό περιβάλλον. Ραγδαία αλλάζει η σημασία και η εμπειρία του συνόρου, καθώς και οι καθημερινές πρακτικές των ανθρώπων, οι καταναλωτικές συνήθειες, οι επιθυμίες και οι προτεραιότητές τους. Όμως οι αλλαγές αυτές συμβαίνουν με διαφορετικούς τρόπους και σε διαφορετικούς χρόνους για τις επιμέρους ομάδες.

Βέβαια, παρά τις διαφοροποιήσεις αυτές, φαίνεται ότι οι μηχανισμοί παραγωγής κατοικίας, βασική παράμετρος στη νέα γεωγραφία της μεθορίου, διαταράσσουν τις γραμμικές σχέσεις και αποτρέπουν τις μεγάλες κοινωνικές πολώσεις. Οι Αλβανοί μετανάστες στα Ιωάννινα ανελλίσσονται από εργάτες σε εργολάβους, ενώ οι ελληνικές κατασκευαστικές επιχειρήσεις αποκλείονται από την αγορά του Αργυρόκαστρου. Οι μετανάστες από την Αλβανία αποκτούν τα παλιά διαμερίσματα των Ιωαννίνων σε περιοχές με έντονη αστικότητα και οι ντόπιοι νέες μονοκατοικίες περιφερειακά της πόλης σε περιοχές με σοβαρές ελλείψεις σε αστικές υποδομές και εξυπηρετήσεις. Οι οικονομικές ελίτ της Νότιας Αλβανίας κατοικούν στα Ιωάννινα, ενώ ο αγροτικός πληθυσμός της ίδιας περιοχής εισρέει μαζικά στο Αργυρόκαστρο. Τα ημερομίσθια στα Ιωάννινα παραμένουν υψηλότερα από ότι στο Αργυρόκαστρο, παρά τις τάσεις σύγκλισης.

Τελικά, η παραγωγή κατοικίας στην ελληνοαλβανική μεθόριο όχι απλά αποτελεί βασικό συστατικό των διασυνοριακών ροών και των παραγωγικών και κοινωνικών σχέσεων, αλλά πολλαπλασιάζει τις μορφές καθημερινής ζωής. Συμβάλλει έτσι αποφασιστικά στη νέα γεωγραφία

της μεθορίου, με διαφορετικές επιπτώσεις για τις διαφορετικές ομάδες του πληθυσμού.

### Σημείωση

2 Το άρθρο αυτό βασίζεται στη διδακτορική διατριβή: Βαταβάλη Φερενίκη (2010), *Νέες γεωγραφίες στην ελληνοαλβανική μεθόριο και διαδικασίες παραγωγής κατοικίας. Ιωάννινα και Αργυρόκαστρο μετά το 1989*, Τομέας Πολεοδομίας και Χωροταξίας, Σχολή Αρχιτεκτόνων Μηχανικών ΕΜΠ (αδημοσίευτη).

### Βιβλιογραφία

- Balla, Evangelia, Mantouvalou, Maria και Vatavali Fereniki (2008), «Housing production, ownership and globalization: social aspects of changes in Greece and Albania», στο *Seminars of the Aegean*, Χανιά, 2007: 33-43.
- Castells, Manuel (1997), *The rise of the network society*, Blackwell.
- Chen, Xiangming (2005), *As Borders Bend: Transnational Spaces on the Pacific Rim*, Rowman & Littlefield Publishers.
- Dalakoglou, Dimitris (2008), *An Anthropology of the Road. Transnationalism, Myths and Migration on the Albanian-Greek Cross-Border Motorway*, Thesis Submitted for the Degree of Doctor of Philosophy, Department of Anthropology UCL (αδημοσίευτο).
- Dalakoglou, Dimitris (2009), «Building and Ordering Transnationalism: Greek Houses in Albania», στο Miller, Daniel (επιμ.) (2009), *Anthropology and the Individual*, Berg: 51-68.
- Davis, Mike (2005), «The Great Wall of Capital», στο Sorkin, Michael (επιμ.) (2005), *Against the Wall*, The New Press.
- Davis, Mike (2006), *Planet of slums*, Verso.
- Ferguson, Yale H. και Jones Barry, R.J. (επιμ.) (2002), *Political Space*, SUNY.
- Green, Sarah (2005), *Notes from the Balkans. Locating marginality and ambiguity on the Greek-Albanian border*, Princeton University Press.
- Hall, Tim (2005), *Αστική γεωγραφία*, Κριτική.
- Harvey, David (2001), *Spaces of capital. Towards a critical geography*, Edinburgh University Press.
- Harvey, David (2008), «The right to the city», στο *New Left Review* 53: 23-40.
- Harvey, David (2009), *Η κατάσταση της μετανεωτερικότητας. Διερεύνηση των απαρχών της πολιτισμικής μεταβολής*, Μεταίχμιο.
- Harvey, David (2012), *Rebel cities. From the right to the city to the urban revolution*, Verso.
- Klein, Naomi (2007), *The shock doctrine. The rise of disaster capitalism*, Penguin Books.
- Murray, Warwick (2006), *Geographies of globalization*, Routledge.
- Newman, David (2006a), «The lines that continue to separate us: borders in our “borderless” world», στο *Progress in Human Geography* 30(2): 1-19.
- Newman, David (2006b), «Borders and Bordering. Towards an Interdisciplinary Dialogue», στο *European Journal of Social Theory* 9(2): 171-186.

- O'Dowd, Liam και Wilson, Thomas (2002), «Frontiers of sovereignty in the new Europe», στο Alkan Nail (2002), *Borders of Europe*, Center for European Integration Studies, RheinischeFriedrich-Wilhelms-Universität Bonn.
- Ohmae, Kenichi (1999), *The borderless world*, Harper Paperbacks.
- Sassen, Saskia (1998), *Globalization and its discontents*, The New York Press.
- Thomassen Bjørn (1996), «Border Studies in Europe: Symbolic and Political Boundaries, Anthropological Perspectives», στο *Europaea. Journal of the Europeanists* 2(1): 37-48.
- UNDP (2004), *Local Sustainable Development Strategy. Gjirokaster Municipality*. Gjirokaster Municipality, UNDP.
- UN-HABITAT (2003), *The challenge of slums. Global report on human settlements 2003*, Earthscan Publications Ltd.
- World Bank (2006), *The status of land reform and real property markets in Albania*, The World Bank Office, Tirana.
- World Bank (2007), *Albania urban sector review*, Report No. 37277-AL.
- Zukin, Sharon (1999), *The cultures of cities*, Blackwell.
- Βερέμης, Θάνος, Κουλουμπής, Θεόδωρος, Νικολακόπουλος, Ηλίας (επιμ.) (1995), *Ο ελληνισμός της Αλβανίας*, ΕΛΙΑΜΕΠ, Ι.Σιδερής.
- Μάσσεϋ, Ντορήν (1995), Η παγκοσμιότητα του τοπικού, *Η Νέα Οικολογία*: 56-61.
- Μπάουμαν, Ζίγκμουντ (2008), *Ρευστοί καιροί. Η ζωή την εποχή της αβεβαιότητας*, Μεταίχμιο.
- Νιτσιάκος, Βασίλης (2010), *Στο σύνορο. «Μετανάστευση», σύνορα και ταυτότητες στην αλβανο-ελληνική μεθόριο*, Οδυσσέας.
- Νιτσιάκος, Βασίλης, Μάντζος, Κώστας (2003), «Μετανάστευση και σύνορα. Η Ήπειρος μετά το 1990. Η περίπτωση της επαρχίας Κόνιτσας», *Γεωγραφίες* 5: 86-97.
- Σάσεν, Σάσκια (2003), *Χωρίς έλεγχο; Η εθνική κυριαρχία, η μετανάστευση και η ιδιότητα του πολίτη την εποχή της παγκοσμιοποίησης*, Μεταίχμιο.
- Χάρβεϊ, Ντέιβιντ (2006), *Ο νέος ιμπεριαλισμός*, Καστανιώτης.
- Χάρβεϊ, Ντέιβιντ (2007), *Νεοφιλελευθερισμός. Ιστορία και παρόν*, Καστανιώτης.
- Χάρβεϊ, Ντέιβιντ (2011), *Το αίνιγμα του κεφαλαίου και οι κρίσεις του καπιταλισμού*, Καστανιώτης.