

Γεωγραφίες

Αρ. 26 (2015)

Γεωγραφίες, Τεύχος 26, 2015



ΠΑΡΟΥΣΙΑΣΕΙΣ ΕΡΕΥΝΗΤΙΚΩΝ ΕΡΓΑΣΙΩΝ ΚΑΙ ΔΙΑΤΡΙΒΩΝ

-

ΠΑΡΟΥΣΙΑΣΕΙΣ ΕΡΕΥΝΗΤΙΚΩΝ ΕΡΓΑΣΙΩΝ ΚΑΙ ΔΙΑΤΡΙΒΩΝ

ΕΡΕΥΝΗΤΙΚΟ ΠΡΟΓΡΑΜΜΑ ΤΟΥ ΕΘΝΙΚΟΥ ΚΕΝΤΡΟΥ ΚΟΙΝΩΝΙΚΩΝ ΕΡΕΥΝΩΝ ΓΙΑ ΤΗΝ ΚΑΤΑΝΑΛΩΣΗ ΣΤΗΝ ΑΘΗΝΑ ΜΕ ΤΙΤΛΟ: ΚΟΙΝΩΝΙΚΟΟΙΚΟΝΟΜΙΚΗ ΤΑΞΗ, ΚΟΙΝΩΝΙΚΗ ΘΕΣΗ ΚΑΙ ΚΑΤΑΝΑΛΩΣΗ: ΔΙΑΣΤΡΩΜΑΤΩΣΗ, ΚΙΝΗΤΙΚΟΤΗΤΑ ΚΑΙ ΑΣΤΙΚΗ ΚΑΤΑΝΑΛΩΣΗ ΣΤΗΝ ΑΘΗΝΑ

Δημήτρης Εμμανουήλ, Ρωξάνη Καυταντζόγλου, Νίκος Σουλιώτης

Η προβληματική του έργου

Τα πρότυπα κατανάλωσης εμφανίζουν σημαντικές διαφορές ανάμεσα στα κοινωνικά στρώματα. Το κύριο ερώτημα του ερευνητικού προγράμματος του ΕΚΚΕ είναι: σε ποιο βαθμό η κοινωνική διαστρωμάτωση, πέρα από τις απλές διαφορές στα εισοδήματα και στους οικονομικούς πόρους, ερμηνεύει αυτές τις διαφοροποιήσεις; Επιπλέον, κάτι πιο σημαντικό, ποιές διαστάσεις και έννοιες διαστρωμάτωσης είναι οι πλέον κατάλληλες για την κατανόηση των σύνθετων διαφορών και κοινωνικών διακρίσεων στην κατανάλωση;

Το ερευνητικό πρόγραμμα ακολούθησε, σε γενικές γραμμές, την προσέγγιση που προτείνεται από το διεθνές συλλογικό ερευνητικό έργο “Κοινωνική θέση (status), στυλ διαβίωσης και πολιτιστική κατανάλωση: μια συγκριτική μελέτη” υπό τη διεύθυνση των J. Goldthorpe και T.W. Chan.¹ Η κύρια υπόθεση σε εκείνη την έρευνα ήταν ότι η κοινωνικο-οικονομική τάξη (σύμφωνα με το νεο-βεμπεριανό μοντέλο επαγγελματικών τάξεων που εισήγαγαν οι Erikson & Goldthorpe και το οποίο τυποποιήθηκε στο γνωστό σχήμα EGP και στη συνέχεια στην Ευρωπαϊκή Κοινωνικο-οικονομική Ταξινόμηση των επαγγελματιών -

ESeC) δεν επαρκεί για την κατανόηση των διαφορών στην πολιτιστική κατανάλωση και πρέπει να συμπληρωθεί με τη βεμπεριανή έννοια της κοινωνικής θέσης (status). Το status σε αυτό το πλαίσιο προσδιορίζεται από την ιεράρχηση των επαγγελματιών σύμφωνα με το κοινωνικό τους κύρος (prestige). Η ιεράρχηση αυτή διαμορφώνει διακριτά κοινωνικά στρώματα ως μερικώς “κλειστές” συλλογικότητες οι οποίες εν πολλοίς βασίζονται σε σχέσεις μεταξύ κοινωνικά ίσων. Στην περίπτωση της πολιτιστικής κατανάλωσης, τα ευρήματα από ένα ευρύ φάσμα χωρών, υποδεικνύουν ότι η κοινωνική θέση και τα συναφή στοιχεία του πολιτιστικού κεφαλαίου των ατόμων (κυρίως η εκπαίδευση) και της κοινωνικής καταγωγής τους (βάσει στοιχείων κοινωνικής κινητικότητας) έχουν εξίσου ή και περισσότερο σημαντικό ρόλο από την οικονομική τάξη και ότι, σε κάθε περίπτωση, συνιστούν ουσιώδεις ερμηνευτικούς παράγοντες για την κατανόηση του ρόλου της διαστρωμάτωσης. Αυτός ο καθοριστικός ρόλος δεν βασίζεται σε μια απλή σχέση ένα-προς-ένα (homology) μεταξύ των τάξεων/ομάδων status και των μορφών πολιτιστικής κατανάλωσης όπως δέχονται οι περισσότερες έρευνες που έλκονται από το φημισμένο έργο του Bourdieu (1979) για

* Δημήτρης Εμμανουήλ, Διευθυντής Ερευνών, ΕΚΚΕ, demmanuel@ekke.gr

** Ρωξάνη Καυταντζόγλου, Διευθύντρια Ερευνών, ΕΚΚΕ, rcaftan@ekke.gr

*** Νίκος Σουλιώτης, Ερευνητής Γ, nsouliotis@ekke.gr

τις διακρίσεις στα γούστα. Βασίζεται σε μια πιο σύνθετη σχέση όπου οι μορφές κατανάλωσης και οι τύποι καταναλωτών συχνά διατέμνουν διαφορετικές τάξεις. Από την άλλη, διαπιστώνεται ότι τα δεδομένα της κοινωνικής ανισότητας/διαστρωμάτωσης τόσο σε όρους οικονομικών πόρων όσο και σε όρους διαφορών στο διαθέσιμο χρόνο αναψυχής, στο status και στο πολιτιστικό κεφάλαιο είναι τόσο ισχυρά ώστε υπονομεύουν τις “μετα-νεωτερικές” θεωρίες που απορρίπτουν τη σημασία της διαστρωμάτωσης – και γενικά τη σφαίρα της παραγωγής – στις σύγχρονες κοινωνίες και προτάσσουν την αυτονομία και τον πρωταρχικό ρόλο της κατανάλωσης και την επιλογή στυλ ζωής και κοινωνικής ταυτότητας μέσω της κατανάλωσης². Πιο γενικά, τα ευρήματα υπονομεύουν τους ισχυρισμούς ότι έχουμε μεταβεί σε μια εποχή “εξατομίκευσης” των τρόπων ζωής, των καταναλωτικών προτύπων και της κοινωνικής ταυτότητας σε βαθμό πλήρους αποδέσμευσης από τα παραδοσιακά σχήματα οικονομικής τάξης και κοινωνικής θέσης. Για όλη αυτή την προβληματική έχει αναπτυχθεί σημαντικότερη διεθνής έρευνα και βιβλιογραφία ενώ αντίθετα στην Ελλάδα ελάχιστη κοινωνιολογική έρευνα έχει γίνει τόσο για το σκέλος της διαστρωμάτωσης όσο και το σκέλος των διαφορών στην κατανάλωση.

Η παρούσα έρευνα, πέρα από τις κεντρικές ερευνητικές υποθέσεις, επιχειρεί να καλύψει αυτά τα κενά στην ελληνική περίπτωση. Πρώτον, τα μοντέλα διαστρωμάτωσης, με προσθήκη των όψεων τους που έχουν να κάνουν με την κοινωνική κινητικότητα, επανεξετάστηκαν με γνώμονα την καλύτερη προσαρμογή στις ειδικές τοπικές συνθήκες. Δεύτερον, συγκριτικά με το πρόγραμμα “Status and Cultural Consumption” καλύφθηκε ένα ευρύτερο φάσμα μορφών κατανάλωσης πέρα από τα στενά όρια της πολιτιστι-

κής κατανάλωσης. Το πρόγραμμα του ΕΚΚΕ εξετάζει τα πεδία της μουσικής, θεάτρου, χορού, κινηματογράφου αλλά και της κατοικίας – τόσο κύριας όσο και δευτερεύουσας/παραθεριστικής – τα αυτοκίνητα, τα ψώνια για ρουχισμό και, τέλος, τη βραδινή έξοδο για φαγητό.

Θεμελιώδους σημασίας για το πρόγραμμα του ΕΚΚΕ ήταν η επιλογή των θεωρητικών ορισμών και της επιχειρησιακής εφαρμογή των νέο-βεμπεριανών εννοιών της τάξης και του status. Προκειμένου να έχουμε συγκρισιμότητα με την πληθώρα παρόμοιων μελετών στη διεθνή και ιδιαίτερα στην ευρωπαϊκή σκηνή, χρησιμοποιήσαμε τους ορισμούς και τις μεθόδους ταξινόμησης των επαγγελματιών και διαχωρισμού τάξεων που έχουν προωθηθεί από τα έργα του John Goldthorpe και των συνεργατών του επί σειρά ετών και έχουν τυποποιηθεί στο πρότυπο ESeC. Ωστόσο, θα πρέπει επίσης να τονιστεί ότι η πιστή εφαρμογή του προτύπου ESeC για τις οικονομικές τάξεις παρουσιάζει ορισμένα σοβαρά προβλήματα στην ελληνική περίπτωση (Maloutas 2007). Τα προβλήματα αυτά εστιάζονται κυρίως στην υπερβολική έμφαση σε τυποποιήσεις της σχέσης εργασίας που αρμόζουν σε ιδιαίτερα ανεπτυγμένες βιομηχανικές κοινωνίες και η υποτίμηση των μικροαστικών και αγροτικών στρωμάτων που χαρακτηρίζουν τον Ευρωπαϊκό Νότο. Για την αντιμετώπισή τους απαιτούνται τροποποιήσεις του ESeC (προσθήκη υπο-κατηγοριών, αλλαγή κατάταξης επαγγελματιών, ανακατατάξεις στη θέση μεγάλων κατηγοριών) που προϋποθέτουν ειδικές έρευνες. Σε αυτή την έρευνα έγιναν εκ των πραγμάτων περιορισμένες τροποποιήσεις. Επιπλέον, υιοθέτησαμε την πιο πρόσφατη προσέγγιση των Chan & Goldthorpe στη βεμπεριανή έννοια του status και ιδιαίτερα τη μέθοδο για τον έμμεσο προσδιορισμό του status των επαγγελματιών από

το επάγγελμα των κοντινών φίλων ή/και του συντρόφου του ερωτώμενου. Αυτή η προσέγγιση του status διαθέτει απλότητα, αποτελεσματικότητα και θεωρητική αξία και αποτέλεσε σημαντικό αναλυτικό εργαλείο στο παρόν ερευνητικό έργο για την κατανόηση της σχέσης μεταξύ status και κατανάλωσης όπως και, γενικότερα, για την κατανόηση του σημερινού ελληνικού σχήματος διαστρωμάτωσης μετά τις αλλαγές που βιώθηκαν τα τελευταία τριάντα χρόνια. Πέραν αυτών, το πρότυπο ESeC έχει εφαρμοστεί στις ελληνικές Ευρωπαϊκές Κοινωνικές Έρευνες (ESS) από το 2004 μέχρι το 2011 κάτι που προσέφερε εξαιρετικά χρήσιμο υλικό και εμπειρία σχετικά με την παρούσα έρευνα.

Υλοποίηση της έρευνας

Η έρευνα ανατέθηκε στο ΕΚΚΕ στο πλαίσιο της Δράσης ΑΡΙΣΤΕΙΑ της Γενικής Γραμματείας Έρευνας και Τεχνολογίας μετά αξιολόγηση από διεθνείς επιτροπές ειδικών και χρηματοδοτείται από την Ελλάδα και την Ευρωπαϊκή Ένωση. Κύριος ερευνητής και επιστημονικός υπεύθυνος της έρευνας είναι ο Δημήτρης Εμμανουήλ, Διευθυντής Ερευνών του ΕΚΚΕ. Η Ομάδα του Έργου αποτελείται επίσης από τους ερευνητές του ΕΚΚΕ Π. Καμούτση, Γ. Κανδύλη, Ρ. Κανταντζόγλου, Μ. Πέτρου, Ν. Σουλιώτη, Μ. Χατζηγιάννη (Σύμβουλος) και τον Καθηγητή Θ. Μαλούτα (Σύμβουλος).

Το έργο εκπονείται από το 2012, ενώ η έρευνα πεδίου πραγματοποιήθηκε το διάστημα Μαρτίου–Ιουλίου 2013. Το εμπειρικό υλικό της έρευνας συγκεντρώθηκε μετά από τυχαία δειγματοληπτική επιλογή περίπου 2500 νοικοκυριών (2518 έγκυρα ερωτηματολόγια) σε 86 περιοχές (μεγέθους δύο απογραφικών τομέων) στην Ευρύτερη Αστική Περιφέρεια της Αθήνας. Τα άτομα του δείγματος της έρευνας

νας ήταν ενήλικες 18-65 ετών. Συμπληρωματικά, πραγματοποιήθηκαν 27 ημι-δομημένες συνεντεύξεις με άτομα που πήραν μέρος στην συμπλήρωση του ερωτηματολογίου.

Ευρήματα: σχέση πολιτιστικής κατανάλωσης και κοινωνικής διαστρωμάτωσης

Στη συνέχεια περιοριζόμαστε, για λόγους οικονομίας, σε ορισμένα βασικά ευρήματα του ερευνητικού προγράμματος για τη σχέση πολιτιστικής κατανάλωσης/κοινωνικής διαστρωμάτωσης.

Τα άτομα που πήραν μέρος στην έρευνα ρωτήθηκαν αν έχουν πάει τουλάχιστον μία φορά σε κάποιο πολιτιστικό χώρο/είδος (μουσικής, θεάτρου, χορού, κινηματογράφου) τα τελευταία δύο χρόνια (προσεγγιστικά 2011-12) με εξαίρεση τις περιόδους παραθερισμού και εκδρομών. Ρωτήθηκαν επίσης την ίδια ερώτηση για τη διετία 2008-09 πριν την κρίση. Οι απαντήσεις στις ερωτήσεις αυτές αναλύθηκαν με τη μέθοδο των λανθανουσών τάξεων (latent class analysis) με σκοπό τον εντοπισμό διαφορετικών προτύπων κατανάλωσης που αντιστοιχούν σε διακριτούς τύπους καταναλωτών.

Μέσα από την ανάλυση αυτή μπορέσαμε να σκιαγραφήσουμε τη δομή της πολιτιστικής κατανάλωσης στην Αθήνα. Μια πρώτη σημαντική παρατήρηση ήταν ότι η βασική διαίρεση εντοπίζεται ανάμεσα σε μια σχετική ή απόλυτη πλειονότητα ατόμων που δεν καταναλώνουν καθόλου ή σχεδόν καθόλου σε κάποιον χώρο της πόλης (εκτός σπιτιού), και στα άτομα που έχουν κάποια κατανάλωση. Τα ποσοστά των «ανενεργών» καταναλωτών είναι 78% στο θέατρο-χορό, 62% στο πεδίο της μουσικής και 40% στον κινηματογράφο. Τα ποσοστά αυτά είναι υψηλά, αλλά είναι συγκρίσιμα με χώρες με πολύ πλουσιότερη πολιτιστική υποδομή, όπως η Αγγλία.

Πίνακας 1: Ποσοστά “επισκεπτών” των Ανώτερων και των Λαϊκών στην κοινωνική ιεραρχία των χώρων/ειδών (τουλάχιστον μία επίσκεψη το 2011-12)

Είδη κινηματογραφικής ταινίας

	ΑΝΩΤΕΡΟΙ	ΛΑΪΚΟΙ
Σινεφίλ - Ταινίες Δημιουργών	40,9%	5,1%
Δραματικές - Κοινωνικές	83,2%	13,2%
Ιστορικές - Εποχές	45,4%	17,7%
Μουσικής - Χορευτικές	12,7%	4,3%
Κομεντί - Αισθηματικές	47,1%	20,3%
Αστυνομικές - Κατασκοπευτικές	18,5%	45,8%
Κινούμενα Σχέδια	19,0%	19,9%
Κωμωδίες	52,5%	49,3%
Φαντασίας - Επιστημονικής Φαντασίας	11,1%	38,1%
Περιπέτειες - Πολεμικές - Western	11,7%	52,6%
Δράσης - Πολεμικών Τεχνών	2,1%	45,6%
Θρίλερ - Τρόμου	9,6%	35,1%

Χώροι/Είδη μουσικής

	ΑΝΩΤΕΡΟΙ	ΛΑΪΚΟΙ
Χώρους Κλασσικής-Σύγχρονης μουσικής και Όπερας	46,1%	2,2%
Μουσικές σκηνές/Club για Τζαζ και Εθνικές Μουσικές	54,8%	6,5%
Μουσικές σκηνές για Έντεχνο Ελληνικό & Διεθνές Τραγούδι	52,1%	23,6%
Μουσικές σκηνές/Club για συναυλίες ροκ, ποπ-ροκ, μέταλ, ηλεκτρονική, ραπ, χιπ-χοπ κλπ.	50,3%	23,2%
Μουσικά μεζεδοπωλεία και μουσικές ταβέρνες	38,8%	64,7%
Ρεμπετάδικα - Λαϊκά πάλκα	1,5%	57,7%
Μεγάλες Πίστες	8,2%	40,6%

Είδη θεάτρου και χορού

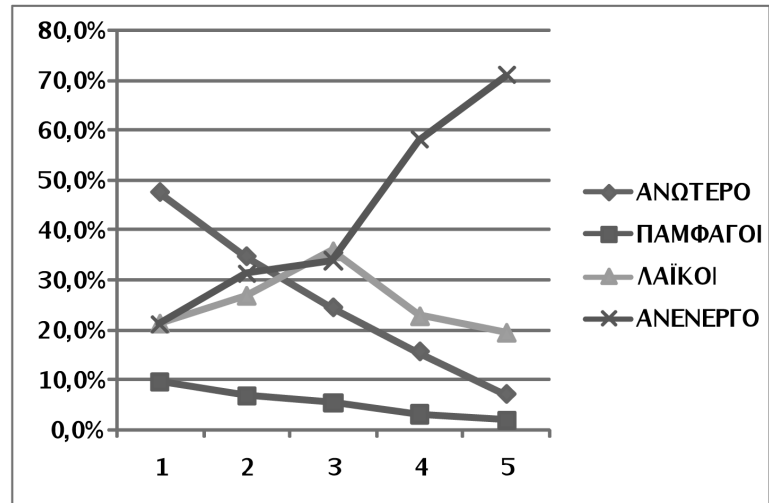
ΕΙΔΗ	ΑΝΩΤΕΡΟΙ	ΛΑΪΚΟΙ
Παραστάσεις πειραματικού-σύγχρονου θεάτρου	67,4%	5,8%
Παραστάσεις αρχαίου θεάτρου	46,0%	14,3%
Παραστάσεις κλασσικού θεάτρου	70,5%	31,7%
Σύγχρονος χορός	36,8%	9,4%
Χορευτικά θεάματα (Shows)	16,5%	17,9%
Μούζικαλ	8,8%	30,8%
Κλασσικό μπαλέτο	23,9%	17,9%
Παιδικό Θέατρο	20,4%	22,8%
Ελαφρό θέατρο	1,8%	38,8%
Επιθεωρήσεις	0,4%	45,5%
Ελληνικοί χοροί	4,9%	33,9%

Η δεύτερη παρατήρηση είναι ότι η αντίθεση υψηλής/λαϊκής κουλτούρας στην Αθήνα εξακολουθεί να δομεί την πολιτιστική κατανάλωση στην Αθήνα, συνυπάρχοντας όμως με μια σημαντική τάση «παμφαγίας» (Peterson 1992, 2005). Πέραν, των «ανενεργών» η ανάλυση ανέδειξε τρεις τύπους καταναλωτών: α. μία σημαντική ομάδα καταναλωτών (μεταξύ 13-29% στα τρία πολιτιστικά πεδία) οι οποίοι αν και δείχνουν κάποια ευρύτητα επιλογών συγκεντρώνονται κυρίως σε χώρους/είδη “υψηλού” πολιτισμού και, παράλληλα, αποφεύγουν τα κατ’ εξοχήν “λαϊκά” είδη. Ονομάσαμε την ομάδα αυτή «ανώτερους», β. μια μικρή ομάδα καταναλωτών (μεταξύ 1-6% στα διαφορετικά πεδία) οι επιλογές της οποίας καλύπτουν ουσιαστικά όλο το φάσμα χώρων/ειδών. Ονομάσαμε την ομάδα αυτή «παμφάγους», γ. μια σημαντική ομάδα καταναλωτών (μεταξύ 9-25%) που εμφανίζουν προφίλ επιλογών σε χώρους/είδη αντιδιαμετρικά προς τους “ανώτερους” με σημαντική συγκέντρωση σε λαϊκά είδη και αποχή από τα υψηλά τους οποίους ονομάσαμε «λαϊκούς». Οι τέσσερις τύποι καταναλωτών (ανώτεροι, παμφάγοι, λαϊκοί, ανενεργοί) είναι κοινói και στα τρία πολιτιστικά πεδία. Πρόκειται για εύρημα ενδιαφέρον από μόνο του, καθώς είναι ένδειξη ότι τα προαναφερόμενα πρότυπα κατανάλωσης δομούν ένα μεγάλο μέρος της κουλτούρας.

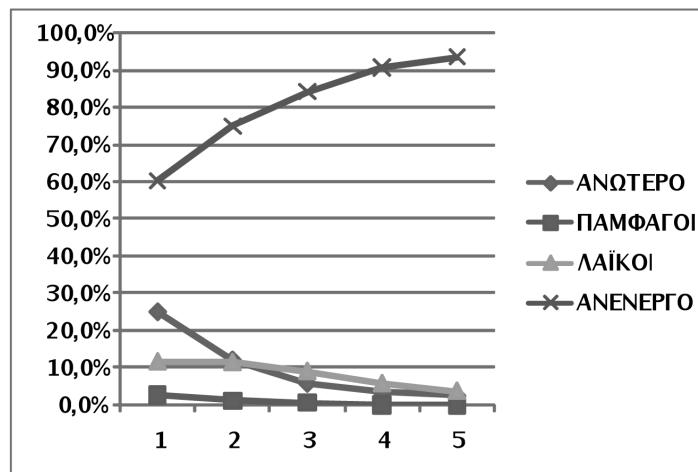
Από τη φύση τους, τόσο η ομάδα των ακραίων παμφάγων όσο και η ομάδα των ανενεργών δεν παρουσιάζουν ενδιαφέρον όσον αφορά το προφίλ των επιλογών χώρου/είδους: η πρώτη παρουσιάζει υψηλά ποσοστά σε όλο το φάσμα ειδών ενώ η δεύτερη πολύ μικρά ή, κυρίως, μηδενικά. Το ενδιαφέρον προφανώς επικεντρώνεται στις ομάδες των ανώτερων και των λαϊκών. Ο Πίνακας 1 παρουσιάζει τη ποσοστά επιλογών από κάθε ομάδα στο φάσμα χώρων/ειδών στα τρία

Διαγράμματα 1: Ποσοστιαία σύνθεση των κοινωνικών στρωμάτων κατά ομάδα πολιτιστικής κατανάλωσης

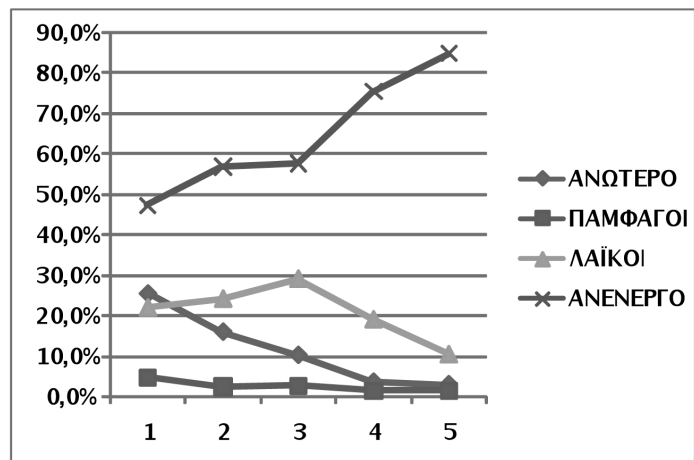
A. Σινεμά



B. Θέατρο – Χορός



Γ. Μουσική



πεδία πολιτιστικής κατανάλωσης (με γκρίζο σημειώνονται τα σημαντικά ποσοστά επιλογής).

Η ανάλυση προχώρησε στη συσχέτιση των τεσσάρων προτύπων κατανάλωσης με τις βασικές δημογραφικές μεταβλητές και τις μεταβλητές κοινωνικής διαστρωμάτωσης. Η συσχέτιση αυτή έγινε με πίνακες απλών κατανομών και τη μέθοδο της «πολυωνυμικής λογιστικής παλινδρόμησης» (multinomial logistic regression). Ενδεικτικά παραθέτουμε τα ακόλουθα διαγράμματα τα οποία περιορίζονται σε απλές κατανομές και δείχνουν την ποσοστιαία σύνθεση κατά ομάδες πολιτιστικής κατανάλωσης σε πέντε βαθμίδες status.

Η ανάλυση του κοινωνικού προφίλ των διαφορετικών προτύπων κατανάλωσης επιφύλασσε κάποιες εκπλήξεις οι οποίες έχουν σημαντικές συνέπειες για την κατανόηση της δομής της πολιτιστικής κατανάλωσης στην Αθήνα. Όπως ίσως είναι αναμενόμενο, οι ομάδες του «ανώτερου» και του «παμφαγικού» προτύπου συγκεντρώνονται έντονα στα ανώτερα κοινωνικά στρώματα, ενώ οι ανενεργοί αυξάνονται έντονα στα χαμηλότερα στρώματα. Η ομάδα, όμως, των «λαϊκών» καταναλωτών δεν ταυτίζεται με τα κατώτερα κοινωνικά στρώματα. Αντίθετα, εμφανίζει μια σχετικά διαταξική κατανομή. Η κατανομή αυτή κάμπτεται στα κατώτερα στρώματα λόγω των χαμηλών εισοδημάτων τους και στα ανώτερα λόγω των υψηλών ποσοστών ανώτατης εκπαίδευσης που ευνοεί την

ένταξη στην «ανώτερης» ομάδα. Συνολικά όμως διατέμνει ολόκληρη την κοινωνική δομή. Μάλιστα, πρέπει να σημειωθεί ότι τα ποσοστά της ομάδας του «λαϊκού» προτύπου κατανάλωσης που κάμπτονται σημαντικά στα εργατικά στρώματα 4 και 5, εμφανίζονται στα ίδια ποσοστά μεγαλύτερα ποσοστά στις απαντήσεις για τη διετία 2008-09 πριν την οικονομική κρίση. Συνεπώς ο διαταξικός χαρακτήρας του λαϊκού πολιτιστικού προτύπου είναι ισχυρότερος από ό,τι δείχνουν, σε πρώτη ματιά, τα παραπάνω διαγράμματα.

Τα ευρήματα αυτά έχουν ιδιαίτερο θεωρητικό ενδιαφέρον καθώς εμφανίζουν μάλλον μια πιο σύνθετη εικόνα από αυτή των τριών κύριων παραδειγμάτων της σχετικής συζήτησης (μπουρντιεική θεωρία της διάκρισης, σχήμα της παμφαγίας του Peterson, μεταμοντέρνα έμφαση στον ατομικό καθορισμό της κατανάλωσης). Εντοπίζουμε στην Αθήνα τη συνύπαρξη μιας κοινής, διαταξικής κουλτούρας με λαϊκές αναφορές με μια πιο παραδοσιακή, «υψηλή» κουλτούρα που απευθύνεται στα ανώτερα στρώματα. Παρά τα όρια του ερευνητικού προγράμματος (π.χ. απουσία στοιχείων για την κατανάλωση στο σπίτι), τα ευρήματά του μας δίνουν για πρώτη φορά μια εμπειρικά τεκμηριωμένη εικόνα της πολιτιστικής κατανάλωσης στην Αθήνα (καθώς και άλλων μορφών κατανάλωσης) σε διάλογο με τη σχετική διεθνή βιβλιογραφία.

Σημειώσεις

1. Βλ. το συλλογικό τόμο που επιμελήθηκε ο Chan (2010).
2. Βλ. ιδιαίτερα τα έργα των Giddens (1991), Bauman (2007) και Beck (1992).

Βιβλιογραφικές αναφορές

- Bauman, Z. (2007), *Consuming Life*, Cambridge: Polity. Μετφρ. *Ζωή για Κατανάλωση*, Αθήνα, Πολύτροπον
- Beck, U. (1992), *Risk Society: Towards a New Modernity*, London: Sage.
- Bourdieu, P. (1979), *La Distinction. Critique sociale du jugement de goût*, Paris: Les Editions de Minuit
- Chan T.W, (επιμ.) (2010), *Social Status and Cultural Consumption*, Cambridge, New York, Melbourne: Cambridge University Press.
- Giddens, A. (1991), *Modernity and Self-identity: Self and Society in the Late Modern Age*, Cambridge: Polity.
- Maloutas, T. (2007), «Socio-economic classification models and contextual difference. A look at the European Socio-economic Classes (ESeC) from a South European angle», *South European Society and Politics*, 12(4): 443-460.
- Peterson, R. (1992), «Understanding audience segmentation: From elite and mass to omnivore and univore», 21: 243-258.
- Peterson, R. (2005), «Problems in comparative research: The example of omnivorousness», *Poetics*, 33: 257-282.

Ο ΜΕΤΑΣΧΗΜΑΤΙΣΜΟΣ ΤΗΣ ΕΛΛΗΝΙΚΗΣ ΟΙΚΟΝΟΜΙΑΣ ΚΑΙ Η ΑΝΙΣΗ ΠΕΡΙΦΕΡΕΙΑΚΗ ΑΝΑΠΤΥΞΗ, 1993-2010¹: ΠΑΡΟΥΣΙΑΣΗ ΔΙΔΑΚΤΟΡΙΚΗΣ ΔΙΑΤΡΙΒΗΣ

Ελένη Δρακάκη²

Εισαγωγή

Η διδακτορική διατριβή εκπονήθηκε στο Τμήμα Οικονομικών Επιστημών της Σχολής Κοινωνικών Επιστημών του Πανεπιστημίου Κρήτης³ και είχε ως αντικείμενο το περιφερειακό πρόβλημα στην Ελλάδα την περίοδο του εκσυγχρονισμού και της ευρωπαϊκής ολοκλήρωσης της ελληνικής οικονομίας. Μεθοδολογικά, εφαρμόστηκε η προσέγγιση της Πολιτικής Οικονομίας ή διαφορετικά επιλέχθηκε το Κριτικό παράδειγμα στην Οικονομική Γεωγραφία, το οποίο και θεωρήθηκε ότι μπορεί να προσφέρει μία εναλλακτική κατανόηση και περιγραφή των περιφερειακών ανισοτήτων στην Ελλάδα σε ένα δεδομένο «καθεστώς ανάπτυξης».

Πιο συγκεκριμένα, σκοπός της εργασίας υπήρξε η διερεύνηση και ερμηνεία της σχέσης ανάμεσα στο δομικό μετασχηματισμό της οικονομίας και στην άνιση περιφερειακή ανάπτυξη για μία ιστορική περίοδο που ξεκινά από το 1993, το πρώτο έτος από την εφαρμογή της Συνθήκης του Μάαστριχτ και την αρχή της ανόδου του ρεύματος του «εκσυγχρονισμού» (ΠΑΣΟΚ) και φτάνει ως το 2010, δηλαδή ως την δημοσιονομική και οικονομική κρίση που επισφραγίζεται στην Ελλάδα με το δανεισμό και την υπογραφή του 1^{ου} Μνημονίου με τους

ευρωπαϊκούς θεσμούς και το ΔΝΤ. Η χωρική – οικονομική αναδιάρθρωση στην Ελλάδα γίνεται κατανοητή ως ένα από τα μεγάλα και κρίσιμα προβλήματα της Πολιτικής Οικονομίας και η ανάπτυξη ως φαινόμενο ιστορικό και γεωγραφικό. Ταυτόχρονα επιλέγονται τρεις άξονες ανάλυσης σχετικά με α) το ρόλο του κράτους και των θεσμών β) τις αναδιρθρώσεις στις περιφέρειες και συγκεκριμένες γεωγραφικές περιοχές γ) την παραγωγή ως οικονομική δραστηριότητα και κοινωνικές σχέσεις ανάμεσα στο κεφάλαιο και την εργασία.

Η ανασύνθεση, συγκέντρωση και μελέτη διάσπαρτου υλικού που συμπεριλάμβανε στατιστικά στοιχεία, δημοσιεύματα, νομικά κείμενα και κείμενα πολιτικής, επιστημονική βιβλιογραφία και συνεντεύξεις, ανέδειξε εκτός από μία εναλλακτική μορφή του περιφερειακού προβλήματος και τον τρόπο με τον οποίο το κράτος και η κεντρική πολιτική εργάστηκε σε ότι αφορά τη διαχείριση του. Αυτό που προκύπτει είναι κυρίως ότι το ζήτημα της περιφερειακής ανάπτυξης στις διάφορες μορφές του στις χωρικές κλίμακες συνεισέφερε στην Ελλάδα του εκσυγχρονισμού και της ευρωπαϊκής ολοκλήρωσης, στην εκτόνωση των εντάσεων και αντιφάσεων που ενείχε ο ριζικός μετασχηματισμός της οικονομίας, οι οποίες αν δεν αναχαιτίζο-

1. Διδακτορική Διατριβή, Τμήμα Οικονομικών Επιστημών, Σχολή Κοινωνικών Επιστημών, Πανεπιστήμιο Κρήτης, Ρέθυμνο: Ιούλιος 2015.

2. Δρ. Τμήματος Οικονομικών Επιστημών, Πανεπιστήμιο Κρήτης, e-mail: elina.drakaki@gmail.com.

3. Με επιβλέπων Καθηγητή το Γιώργο Σταθάκη και λοιπά μέλη της Τριμελούς Επιτροπής, τους Καθηγητές Ηλία Κουρλιούρο και Λόη Λαμπριανίδη.

νταν θα έφερναν ενδεχομένως το σύστημα ωριότερα στην κρίση.

Μία κριτική διερεύνηση του περιφερειακού προβλήματος

Η Κριτική Οικονομική Γεωγραφία μπορεί να στοιχειοθετηθεί πρώτα απ' όλα, ως μετεξέλιξη της ριζοσπαστικής Οικονομικής Γεωγραφίας και ως κατεξοχήν προσανατολισμένη στην παράδοση της Πολιτικής Οικονομίας, με καταβολές σε μαρξιστικές, νεομαρξιστικές και μεταμαρξιστικές ιδέες και θεωρήσεις (βλ. και Κουρλιούρος, 2009). Μετά το 1990 σε μία νεότερη εκδοχή, ενσωματώνονται ιδιαίτερα επιδράσεις από το κίνημα του μεταμοντερνισμού στις κοινωνικές επιστήμες, ενώ η έρευνα τροφοδοτείται παράλληλα από τις εξελίξεις στο καθεστώς της παγκοσμιοποίησης, της χρηματιστικοποίησης και της νεοφιλελευθεροποίησης των οικονομικών θεσμών. Από αυτή την άποψη, το ενδιαφέρον στρέφεται σε προβληματισμούς που αφορούν το ρόλο του κράτους, τη ρευστότητα των συνόρων, τη δικτύωση, την οικονομική αλλαγή και την αποουλοποίηση των οικονομικών σχέσεων στον γεωγραφικό χώρο κ.ά..

Μέσα στα μείζονα προβλήματα της σύγχρονης πολιτικής οικονομίας, το «περιφερειακό» αποτελεί ιστορική βεβαιότητα που εκτιμάται στο πλαίσιο της διατριβής ότι μπορεί να δεχτεί περαιτέρω ερμηνείες ειδικά σε σχέση με την ελληνική περίπτωση. Η βιβλιογραφία γύρω από το θέμα είναι εκτενής και υπάρχει πλήθος μελετών, ωστόσο όλες οι προσεγγίσεις περιορίζονται σε μία κοινή μεθοδολογία και εργαλεία στη βάση της περιφερειακής οικονομικής ανάλυσης (οικονομικά της συσσώρευσης, νέες θεωρίες της μεγέθυνσης) και στην αναζήτηση κατά βάση ποσοτικών αποτελεσμάτων, αποκλίσεων, ανισοτήτων και γεωμετρικών κανονικοτήτων στην κατανομή της ανάπτυξης. Στο πλαίσιο

αυτό, και δεδομένου ότι από την άλλη πλευρά, η γεωγραφική προσέγγιση εστιάζει σε τοπικές μελέτες και στις τοπικές αγορές εργασίας, αγνοείται η διαλεκτική δυναμική αλληλεπίδραση χώρου-κοινωνίας ή οι πολυδιάστατες συνέπειες της πολιτικής, είτε ως θεσμική ρύθμιση είτε ως σχέσεις άνισης εξουσίας, σε μία ολοκληρωμένη και σφαιρική θεώρηση του ελληνικού περιφερειακού προβλήματος.

Στη συγκεκριμένη διατριβή αφητηρία αποτελεί η αρχή της ανισοροπίας στη λειτουργία του οικονομικού συστήματος, και η άνιση ανάπτυξη, όπως και η υπόθεση ο τόπος και η περιφέρεια δε συνιστούν σαφώς προσδιορισμένα εδάφη, αλλά δυναμικά και μεταβαλλόμενα σε αλληλεξάρτηση και αμφίδρομη σχέση με άλλες γεωγραφικές κλίμακες (π.χ. Massey, 1984). Αντικείμενο αποτελεί τελικά το πρόβλημα της άνισης ανάπτυξης μεταξύ ρευστών και ανολοκλήρωτων περιφερειακών κοινωνικοοικονομικών συστημάτων ως αναπόσπαστο πρόβλημα της ελληνικής καπιταλιστικής οικονομίας.

Από τη δεκαετία 1990, η ελληνική οικονομία γνωρίζει ένα θεμελιώδη μετασχηματισμό στο πλαίσιο της ευρωπαϊκής ενοποίησης που έχει άμεσες και σημαντικές συνέπειες στη μορφή και τα χαρακτηριστικά του εγχώριου περιφερειακού προβλήματος. Το τελευταίο ανάγεται σε ένα υπερκείμενο πλαίσιο προγραμματισμού και διακανονισμού και αντιμετωπίζεται με την εναρμόνιση της εθνικής με την κοινοτική πολιτική, η οποία και προσφέρει τη μεγάλη πλειοψηφία των χρηματοδοτικών πόρων για δημόσιες επενδύσεις και επενδύσεις στο πεδίο της περιφερειακής ανάπτυξης. Ταυτόχρονα, η αναδιάρθρωση σε τομείς και κλάδους της παραγωγής, η νομισματική ενοποίηση, η διοργάνωση των ολυμπιακών αγώνων, η αλλαγή μοντέλου οικονομικής πολιτικής επαναπροσδιορίζουν τη γεωγραφία της παραγωγής

και της εργασίας και φέρνουν αναδιατάξεις στο ελληνικό σύστημα των πόλεων, ενισχύοντας τις τάσεις συσσώρευσης γύρω από την Αθήνα και λίγα κέντρα που εξασφαλίζουν οικονομίες συγκέντρωσης (agglomeration economies). Στο πλαίσιο αυτό, η «γεωγραφία έχει σημασία» στην εποχή της παγκοσμιοποίησης (βλ. και Massey et Allen, 2001) και ειδικά στην περίπτωση της Ελλάδας. Ορισμένες κρίσιμες ερμηνευτικές παράμετροι που ξεχωρίζουν είναι οι μετακινήσεις πληθυσμού και οι χωρικές, δημογραφικές και κλαδικές αναδιρθρώσεις στην αγορά εργασίας σε διαφορετικές συνθήκες ανάμεσα στα κέντρα και στην περιφέρεια, η άνοδος φιλελεύθερων πολιτικών στις ισχυρές οικονομίες και στα βορειοδυτικά κράτη της Ευρώπης (που συμπαρασύρει την αλλαγή παραδείγματος στην ΕΕ), οι εξελίξεις στις χώρες της Βαλκανικής και στην ΕΕ (που μετατρέπουν τη χώρα σε εν δυνάμει κέντρο της νέας οικονομίας τη δεκαετία 2000), η χωρική απελευθέρωση των εμπορικών σχέσεων και οι αλλαγές στο διεθνή καταμερισμό της εργασίας κ.ά..

Στη διατριβή, ο μετασχηματισμός του περιφερειακού προβλήματος καταρχήν τίθεται στο πλαίσιο των μεταβολών που γνωρίζει η ελληνική οικονομία. Πρώτα, καταγράφονται οι μεταβολές σε βασικά μακροοικονομικά μεγέθη και δείκτες ανάπτυξης (ρυθμός μεταβολής ΑΕΠ, απασχόληση, επενδύσεις), αναλύεται το φαινόμενο της ταχείας τριτογενοποίησης και η απαξίωση και περιθωριοποίηση της παραγωγικής οικονομίας στον πρωτογενή και δευτερογενή τομέα και αποσαφηνίζεται το μοντέλο μίας νέας αναπτυξιακής πολιτικής που στηρίζεται σε μία ευρεία πολιτική-κοινωνική συναίνεση υπέρ μίας φιλελεύθερης διαχείρισης της οικονομίας και αποφάσεων και γεγονότων «εθνικού σκοπού» (ένταξη στο ευρώ, ολυμπιακοί αγώνες) όπως αυτά εκφράζονται μέσα από

το ιδεολογικό-πολιτικό υπόδειγμα του «εκσυγχρονισμού». Στο πλαίσιο αυτό, αναδεικνύεται και αξιολογείται και μία λανθάνουσα και αντιφατική στρατηγική πίσω από τις πολιτικές του κράτους για την προώθηση της ανταγωνιστικότητας της οικονομίας σε διεθνές πλαίσιο. Στη συνέχεια, αναλύονται οι μεταβολές στα βασικά μακροοικονομικά μεγέθη στις περιφέρειες (προϊόν, απασχόληση, επενδύσεις) ανά τομέα παραγωγής (πρωτογενή, δευτερογενή και τριτογενή) αλλά και στο σύνολο των τομέων, ενώ ακόμα, παρουσιάζονται κρίσιμες ποιοτικές διαστάσεις στην χωρική-οικονομική-κοινωνική αναδιάρθρωση. Τα παραπάνω αποκαλύπτουν την εξέχουσα δυναμική και τη δεσπόζουσα επιρροή της Αθήνας και της Αττικής και μίας ευρύτερης χωρικής ζώνης γύρω από αυτή (νησιά Ν. Αιγαίου, Στ. Ελλάδα), καθώς και μία εναλλακτική μορφή του περιφερειακού προβλήματος που περιγράφεται μέσα από μία τυπολογία περιοχών ανάπτυξης, συντήρησης και καθυστέρησης.

Εξαιρετική σημασία στην εξέλιξη του περιφερειακού προβλήματος έχει η ασκούμενη πολιτική. Έτσι, διερευνάται ο χαρακτήρας της κεντρικής ρύθμισης του περιφερειακού προβλήματος, πρώτα οι ευρωπαϊκές κανονιστικές κατευθύνσεις και ο αναπτυξιακός περιφερειακός προγραμματισμός των τελευταίων δεκαετιών στην Ελλάδα και αναγνωρίζονται οι χωρικές διαστάσεις σε εγχώριες τομεακές πολιτικές. Αυτά φανερώνουν ότι υπάρχει μετακίνηση στις αρχές και τις αξίες της περιφερειακής πολιτικής και υποδεικνύουν ένα νέο πρότυπο παρέμβασης για την περιφερειακή ανάπτυξη που χαρακτηρίζεται από μία οριζόντια πολιτική για τη βιομηχανική ανάπτυξη, επιχειρηματικές πολιτικές για τις πόλεις και τις περιφέρειες, με σκοπό την εδαφική ανάπτυξη και ανταγωνιστικότητα και μία ενεργητική χωροταξική πολιτική που προ-

σαρμόζεται για να εξυπηρετεί και αυτή την ταχεία μεγέθυνση της οικονομίας και λιγότερο την ισορροπία στο χώρο και την αειφορία.

Ειδικά σε σχέση με την Πρωτεύουσα, ορισμένα παραδείγματα («στιγμιότυπα» και τοπικές ιστορίες ανάπτυξης) εξηγούν περαιτέρω τον οικονομικό και κοινωνικό μετασχηματισμό. Τελικά η πολιτική οικονομία της περιφερειακής ανάπτυξης τοποθετείται στη βάση ενός σχήματος ισορροπίας όπου με επίκεντρο το κράτος, αναμετρώνται δυνάμεις και πολιτικές ανάμεσα σε βασικούς δρώντες, όπως γεωγραφικές κλίμακες οργάνωσης της οικονομίας (ΕΕ-περιφέρειες) και συντελεστές της παραγωγής και κοινωνικές τάξεις (εργασία-κεφάλαιο) και συνδέονται αμφίδρομα δύο διαφορετικοί χώροι, ο οικονομικός και ο εδαφικός, με σκοπό την αναπαραγωγή της συσσώρευσης.

Συμπεράσματα και κεντρικό επιχείρημα

Τελικά από τα παραπάνω διαπιστώνεται μία δεδομένη σχέση μεταξύ της παραγωγικής αναδιάρθρωσης που συντελείται στο επίπεδο της εθνικής οικονομίας και στις περιφέρειες που εμφανίζονται ως ανοικτά και ανολοκλήρωτα συστήματα, σε σχέσεις συνεργασίας και αντιπαράθεσης και αναδύονται τα γεωγραφικά χαρακτηριστικά του οικονομικού μετασχηματισμού προς τις υπηρεσίες. Παράλληλα, γίνεται μία εναλλακτική σύνθεση για την ερμηνεία των περιφερειακών ανισοτήτων στην Ελλάδα την περίοδο 1993-2010, στη βάση της Κριτικής Γεωγραφικής προσέγγισης και θεωρητικών σχημάτων που άπτονται της γεωγραφίας της άνισης ανάπτυξης. Συγκεκριμένα, ερμηνεύεται ο μετασχηματισμός μέσα από θεωρίες αναφορικά με α) την παραγωγή του χώρου (Lefebvre, 1974), β) τη συσσώρευση και απαξίωση μέσω υφαρπαγής και

την άνιση γεωγραφία της καπιταλιστικής συσσώρευσης (Harvey, 2006α/-2006β), γ) τα διαφορετικά μονοπάτια και τις παράλληλες τροχιές στις οποίες κινούνται διαφορετικά τοπικά παραγωγικά συστήματα και τοπικές κοινωνίες μέσα στο συνολικό σύστημα του εθνικού χώρου, πάντα σε αλληλεξάρτηση με το παγκόσμιο (π.χ. Allen et al., 1998, Massey, 2007).

Το κεντρικό επιχείρημα δομείται γύρω από την θέση ότι το περιφερειακό πρόβλημα ενείχε αμφίδρομη κανονιστική λειτουργία. Όπως προκύπτει η γρήγορη ανάπτυξη την περίοδο του «εκσυγχρονισμού» και της ευρωπαϊκής ολοκλήρωσης, μέχρι την κρίση, συνοδεύονταν από μία συγκεκριμένη μορφή του περιφερειακού προβλήματος και μία ανάλογη πολιτική και οικονομική ρύθμιση, έτσι ώστε αυτό να συμπληρώνει τις προϋποθέσεις ενός συγκεκριμένου αναπτυξιακού μοντέλου, που στηρίζεται στις υπηρεσίες, στην απελευθέρωση των οικονομικών συναλλαγών και στην διεθνική ολοκλήρωση των θεσμών κι έχει ως στόχο την οικονομική σύγκλιση στο ευρωπαϊκό περιβάλλον. Αν και δεν αμφισβητείται η θετική εξέλιξη των περιφερειακών ανισοτήτων σε συγκεκριμένους δείκτες, αμφισβητείται η απλούστευση ότι η παραπάνω εξηγεί απόλυτα την ουσία, τα αίτια ή τις συνέπειες του περιφερειακού προβλήματος στην Ελλάδα.

Η σημασία του ευρωπαϊκού πλαισίου ειδικά, όπως και των ιδιαίτερων χαρακτηριστικών του ελληνικού πολιτικού συστήματος βρίσκεται να είναι καθοριστική. Η ευρωπαϊκή ενοποίηση, καθώς αμφιταλαντεύεται ανάμεσα σε αρχές χωρικής δικαιοσύνης και ανταγωνιστικότητας, θέτει εν τέλει ανεπανάληπτες και σημαντικές ευκαιρίες, αλλά μαζί δεσμεύσεις και περιορισμούς στην άσκηση των πολιτικών και στην διαδικασία της εγχώριας ανάπτυξης, ειδικά σε ότι αφορά τις περιφέρειες (βλ. και Χατζημιχάλης, 2012).

Παράλληλα όμως θεωρείται ότι το πολιτικό σύστημα λαμβάνει άκριτα αποφάσεις, που καθορίζουν μακροπρόθεσμα την οικονομική γεωγραφία της χώρας χωρίς να υπάρχει μακρόπνοο και συγκροτημένο στρατηγικό σχέδιο για την οικονομική και περιφερειακή ανάπτυξη και διατηρώντας ακέραίες χρόνιες αδυναμίες (π.χ. πελατειακές σχέσεις, οργανωτική δυσκαμψία).

Επίλογος

Η διατριβή επιχειρεί μία σφαιρική θεώρηση των περιφερειακών δομών του συνόλου της ελληνικής οικονομίας. Με αυτό τον τρόπο προστίθενται δύο νέα στοιχεία στην κατανόηση της άνισης περιφερειακής ανάπτυξης στην Ελλάδα. Καταρχήν, αναδεικνύεται η διαλεκτική ανάμεσα στις κοινωνικοοικονομικές αναδιαρθρώσεις στο χώρο και στους τομείς παραγωγής, ενώ αναγνωρίζονται και βασικές πολιτικοοικονομικές τομές στην εξέλιξη της ανισότητας (η ένταξη στο ευρώ, η αποχώρηση της πολιτικής από τον παραδοσιακό κενσιναισμό). Ακόμα, συντίθενται δύο διαλεκτικές αφηγήσεις γύρω από μία κεντρική ιστορία για την ανάπτυξη, μία αφήγηση για τον τρόπο αλληλεπίδρασης μεταξύ της κρατικής παρέμβασης, των περιφερειών και σχέσεων παραγωγής στην Ελλάδα και μία αφήγηση για την Αθήνα που δε-

σπόζει στο εγχώριο οικονομικό σύστημα. Τα δύο θέματα συνυφαινούνται μέσα από παράλληλες διαδικασίες, την άνοδο του τριτογενή τομέα και την ταχύρρυθμη συσσώρευση που εξυπηρετείται με τη νέα διεθνή ακτινοβολία του «ενός κέντρου» που αντλεί δυνατότητες συνολικά από την ελληνική Περιφέρεια.

Ειδικά υποστηρίζεται ότι το περιφερειακό πρόβλημα είναι πρόβλημα όχι των λιγότερο ανεπτυγμένων περιοχών, αλλά της οικονομίας και της πολιτικής, όπως και της μίας κατεξοχήν δυναμικής περιφέρειας της ανάπτυξης που παρασύρει ολόκληρο το σύστημα σε μεγέθυνση και ευρωπαϊκή σύγκλιση, αλλά ταυτόχρονα, υπονομεύει τις προϋποθέσεις βιωσιμότητας της ίδιας διευθέτησης. Η θέση αυτή, διαφοροποιείται από τις συνήθειες γιατί αμφισβητεί το ότι η βελτίωση σε ορισμένους μακροοικονομικούς δείκτες ή η εισροή πρόσθετων πόρων στις περιφέρειες ήταν απόλυτα θετική εξέλιξη. Η εργασία υποστηρίζει ότι αναδείχθηκαν νέοι διαχωρισμοί και ανισότητες και τονίζει τη σημασία των μηχανισμών και των αναποτελεσματικότητων της κεντρικής παρέμβασης και των κοινωνικών αυτοματισμών που ακόμα και σε μία ευνοϊκή γενικότερη συγκυρία (π.χ. αύξηση των κοινοτικών ενισχύσεων, στροφή στο νέο τεχνοοικονομικό υπόδειγμα για την οι-

κονομία της γνώσης) υπήρξαν ανασταλτικοί παράγοντες στην βελτίωση της χωρικής-κοινωνικής συνοχής.

Αναφορές

- Κουρλιούρος Η. (2009), *Διαδρομές στις Θεωρίες του Χώρου: Οικονομικές Γεωγραφίες της Παραγωγής και της Ανάπτυξης*. Αθήνα: Ελληνικά Γράμματα.
- Χατζημιχάλης Κ. (2012), «Άνιση γεωγραφική ανάπτυξη και χωροκοινωνική δικαιοσύνη – αλληλεγγύη: Οι ευρωπαϊκές περιφέρειες μετά την οικονομική κρίση του 2009», *Γεωγραφίες*. No 19, 11-40.
- Allen J., Massey D., Cochrane A., Charlesworth J., Court G., Henry N., Sarre P. (1998), *Rethinking the region*. London, New York: Routledge.
- Harvey D. (2006a) *The Limits to Capital*. London, New York: Verso, 2nd edition.
- Harvey D. (2006b), *Spaces of Global Capitalism*. London, New York: Verso.
- Lefebvre H. (1974), *The Production of Space*. Oxford UK, Cambridge USA: Blackwell.
- Massey D. (1984), *Spatial divisions of labor: Social structures and the geography of production*. London: Macmillan Press.
- Massey D. (2007), *World City*. London: Polity Press.
- Massey D., Allen J., επιμ. (2001), *Η Γεωγραφία Έχει Σημασία!* Πάτρα: Ελληνικό Ανοικτό Πανεπιστήμιο.