

Γεωγραφίες

Αρ. 25 (2015)

Γεωγραφίες, Τεύχος 25, 2015



ΤΟ ΒΗΜΑ ΤΩΝ ΦΟΙΤΗΤΩΝ

-

ΠΡΟΣ ΤΗΝΟ: ΜΙΑ ΠΕΡΙΠΤΩΣΗ ΜΕΤΑΚΙΝΗΣΗΣ ΤΗΣ ΚΑΛΛΙΤΕΧΝΙΚΗΣ «ΔΗΜΙΟΥΡΓΙΚΗΣ ΤΑΞΗΣ» ΣΕ ΕΝΑΝ ΤΟΠΟ ΓΕΩΓΡΑΦΙΚΗΣ ΑΣΥΝΕΧΕΙΑΣ¹

Έφη Μαμούρη²

Αντικείμενο και μεθοδολογία της έρευνας

Η νέα ανθρωποκεντρική προσέγγιση της οικονομικής ανάπτυξης που πρότεινε η θεωρία της «δημιουργικής τάξης» συνδέθηκε στενά με τον χώρο. Ο ανθρώπινος παράγοντας και τα χαρακτηριστικά των τόπων που τους καθιστούν ελκυστικούς αποτέλεσαν με πρωτοποριακό τρόπο μοχλό ευημερίας. Συγκεκριμένες επαγγελματικές ομάδες της νέας «τάξης» μεταξύ των οποίων και αυτή των καλλιτεχνών αποδείχθηκαν έντονα κινητικές εντός του αστικού χώρου αλλά και πέραν αυτού.

Τα κίνητρα και τα αίτια της μετακίνησης αλλά και οι παράγοντες που επιδρούν στην επιλογή του τόπου διαμονής των καλλιτεχνών σε έναν τόπο ιδιόμορφων συνθηκών και δομικών προβλημάτων που έχουν τη βάση τους στο μόνιμο φαινόμενο της γεωγραφικής ασυνέχειας, όπως η Τήνος, ασχολούν την παρούσα εργασία.

Μέσα από βιβλιογραφική επισκόπηση και μια τοπικά προσδιορισμένη έρευνα πεδίου, με τη διεξαγωγή δεκαέξι (16) ατομικών συνεντεύξεων, με έντεκα (11) καλλιτέχνες και πέντε (5) προνομιακούς πληροφορητές τοπικών δομών και φορέων πολιτισμού, η εργασία αποπειράται να κατανοήσει τις ανάγκες, τις στάσεις, τις προτιμήσεις, τα χαρακτηριστικά και τα προβλήματα μιας ομάδας του «υπερ-δημι-

ουργικού πυρήνα», και επιχειρεί να απαντήσει στα «πώς» και τα «γιατί» της επιλογής του συγκεκριμένου τόπου.

Θεωρητικά Ζητήματα

Η θεωρητική συζήτηση του τρόπου με τον οποίο ο χώρος και ο ανθρώπινος παράγοντας επηρεάζουν τα κοινωνικοοικονομικά χαρακτηριστικά μιας κοινωνίας έχει μακρά και πλούσια ιστορία. Θεμελιακές αυτής της προσέγγισης απόψεις, εξετάζουν την καινοτομία μεταξύ των επιχειρήσεων ενός κλάδου με γεωγραφική εγγύτητα, τονίζουν τη σημασία της γόνιμης διασταύρωσης και αλληλεπίδρασης των καινοτόμων ιδεών μεταξύ βιομηχανιών, οικονομικών φορέων και κοινότητας, δίνουν έμφαση στην εγγύτητα και πρόσβαση σε φυσικούς πόρους, στη σημασία των γεωγραφικών συγκεντρώσεων παραγωγικών μονάδων του ίδιου κλάδου ή επικεντρώνονται στον ρόλο του ανθρώπινου κεφαλαίου τονίζοντας τη σημασία του για γρήγορη ανάπτυξη. Ωστόσο, το «δημιουργικό περιβάλλον» παρέμενε ένα άμορφο κατασκευάσμα σε σχέση με τη σαφή ταυτότητα φορέων, δομών και μηχανισμών που σύμφωνα με τις διάφορες θεωρητικές προσεγγίσεις έπρεπε κάθε φορά να εμφανίζονται εντός του.

Η θεωρία της «δημιουργικής τάξης» (creative class) όπως διατυπώ-

1. Μεταπτυχιακή διπλωματική εργασία, Τμήμα Γεωγραφίας, Χαροκόπειο Πανεπιστήμιο, ΠΜΣ Εφαρμοσμένη Γεωγραφία & Διαχείριση του Χώρου, Ευρωπαϊκές Πολιτικές & Ανάπτυξη του Χώρου, Επιβλέπουσα: Αναπλ. Καθηγήτρια Σοφία Σκορδίλη.

2. Στέλεχος Υπουργείου Εσωτερικών, e-mail: e.mamouri@ypes.gr

θηκε από τον Richard Florida, αφορά μια πολύπλευρη έννοια αντιπροσωπευτική μιας νέας «τάξης», έναν αναδυόμενο τομέα της οικονομίας και ένα νέο εργαλείο σχεδιασμού αστικής κυρίως πολιτικής για την οικονομική μεγέθυνση και ανάπτυξη. Στερούμενη ταξικής συνείδησης η εννοιολογική κατασκευή της επιτυγχάνεται στη βάση της ανθρώπινης δημιουργικότητας (ορίζοντας έτσι το «δημιουργική») και του βιοτικού και εργασιακού status (το οποίο ορίζει την έννοια της «τάξης»). Συμπεριλαμβάνει όλους εκείνους οι οποίοι απασχολούνται σε επαγγέλματα με σκοπό τη δημιουργία αγαθών/υπηρεσιών στη βάση μιας νέας σύλληψης και μιας νέας μορφής προχωρώντας έτσι πέρα από την παραδοσιακή παραδοχή ενός εργατικού δυναμικού, υψηλών προσόντων. Τα συστατικά μέρη της εντοπίζονται στον «υπερ-δημιουργικό πυρήνα» (super-creative core) ο οποίος περιλαμβάνει όσους είναι πραγματικά δημιουργικοί και καινοτόμοι στην καθημερινή τους εργασία, όπως πανεπιστημιακούς, καλλιτέχνες, αρχιτέκτονες, ερευνητές, διαμορφωτές της κοινής γνώμης κ.ά. και τους «δημιουργικούς επαγγελματίες» (creative professionals) δηλαδή εκείνους που είναι δημιουργικοί από ρουτίνα και οι οποίοι εργάζονται σε ένα ευρύ φάσμα βιομηχανιών έντασης γνώσης, όπως τομείς υψηλής τεχνολογίας, νομικών και χρηματοοικονομικών υπηρεσιών, κ.ά.

Η έμφαση δίνεται στην τεχνολογία (technology), το ταλέντο (talent) και την ανοχή (tolerance), υποστηρίζοντας πως η εμφάνιση των 3T σε μια περιοχή αποτελεί πόλο έλξης σημαντικού αριθμού «δημιουργικών εργαζομένων» (creative workers) και δημιουργεί ένα είδος «ανθρώπινου κλίματος» (people climate), το οποίο χαρακτηρίζεται από ανοιχτότητα, ποικιλομορφία, δυναμισμό και χαλαρότητα, απαραίτητο για την εμφάνιση της καινοτομίας και της δημιουργικότητας.

Κατά την κυκλική διαδικασία συγκέντρωσης δημιουργικών ανθρώπων, και δημιουργίας αναβαθμισμένων και καινοτόμων περιβαλλόντων, τα οποία ευνοούν την περαιτέρω αύξηση και συγκέντρωση δημιουργικού κεφαλαίου «οι θέσεις εργασίας ακολουθούν τους ανθρώπους» αντιστρέφοντας την για χρόνια πάγια υπόθεση της βιομηχανικής εποχής σύμφωνα με την οποία «οι άνθρωποι ακολουθούν την εργασία».

Η νέα προοπτική αναπτυξιακής πολιτικής, κοινωνικής απελευθέρωσης, ανοχής και σεβασμού στο διαφορετικό, έτυχε μεγάλης απήχησης και ανάλογης κριτικής αναφορικά με την έντονη νεοφιλελεύθερη ιδεολογική της χροιά, την απλουστευτική κυκλικότητα της υπόθεσής της, την αποτυχία διατήρησης μιας λογικής ισορροπίας μεταξύ ακρίβειας και πληρότητας καθώς και την έλλειψη εστίασης σε θέματα όπως ανισότητες και αρνητικές εξωτερικότητες.

Η γεωγραφία του ταλέντου

Η «δημιουργική τάξη» εμφανίζεται ως αποτέλεσμα ενός βασικού οικονομικού μετασχηματισμού στη βάση μιας ατομοκεντρικής προσέγγισης της παραγωγικής διαδικασίας. Η οικονομία της γνώσης, κατανοεί ορισμένους πόρους ως μετακινούμενους μετατοπίζοντας έτσι την εστίαση από τους εντοπισμένους χωρικά πόρους στη δημιουργία αξίας, η οποία στηρίζεται ολοένα και περισσότερο σε άυλους. Έτσι, γεωγραφικοί περιορισμοί του παρελθόντος, καθίστανται μη ρυθμιστικοί παράγοντες παραγωγικής διαδικασίας και σταδιακά αντικαθίστανται από το ανθρώπινο ταλέντο αναδεικνύοντας τη γεωγραφία του ταλέντου σε σημαντικό παράγοντα αναπτυξιακής διαδικασίας.

Η ανάλυση της γεωγραφικής κινητικότητας της «δημιουργικής τάξης» επικεντρώνεται σε πόλεις και αστικές

περιοχές, υποδηλώνοντας έτσι τον αστικό χαρακτήρα του φαινομένου. Πρόσφατα, το ενδιαφέρον των ερευνητών συγκέντρωσαν μελέτες περίπτωσης απομακρυσμένων τόπων (remote areas), ειδικών γεωμορφολογικών και κλιματικών συνθηκών, στους οποίους εμφανίζονται σημαντικά ποσοστά «δημιουργικών ανθρώπων».

Η βιβλιογραφία διαπιστώνει, ότι οι μεταναστευτικές συμπεριφορές της «δημιουργικής τάξης» διαφέρουν από τις εν γένει μεταναστευτικές συμπεριφορές, ως προς την ένταση και τους λόγους που οδηγούν στη λήψη της απόφασης μετακίνησης και στην επιλογή των τόπων διαμονής. Η «τοπική ατμόσφαιρα», η έννοια της οποίας περιλαμβάνει συγκεκριμένους πόρους και τοπικά χαρακτηριστικά αποτελεί τον ισχυρότερο παράγοντα έλξης (pull factor) για το δυνητικά μετακινούμενο και περιζήτητο «ταλέντο», ιδιαίτερα στην περίπτωση των καλλιτεχνών. Η κατανόηση του συμπεριφορικού μοντέλου των τελευταίων, αναφορικά με την κινητικότητα, επιτυγχάνεται στη βάση ιδιαιτεροτήτων που εμφανίζουν, όπως το ισχυρό κίνητρο μετακίνησης όταν ένα περιβάλλον παύει να προσφέρει το ανταγωνιστικό πλεονέκτημα που τους έλκει, τα υψηλά επίπεδα αυτο-απασχόλησης, η ανεξαρτησία και ελευθερία που τους χαρακτηρίζει σε σχέση με άλλους εργαζόμενους αλλά και η πολιτική αναδιάρθρωσης και μετατόπισης της παραγωγικής δραστηριότητας περιοχών της περιφέρειας από τον πρωτογενή τομέα προς τον τουρισμό και άλλες εναλλακτικές οικονομικές δραστηριότητες.

Η συζήτηση των ευρημάτων

Η Τήνος, υπήρξε πατρίδα πολλών μεγάλων καλλιτεχνών που θεμελίωσαν ουσιαστικά τη νεότερη ελληνική τέχνη. Η σύνθεση των ειδικών τοπικών, ιστορικών, γεωγραφικών και θρησκευτικών παραγόντων που επι-

κράτησαν στο νησί, βοήθησαν στη γέννηση μιας έντονης καλλιτεχνικής δημιουργίας και διαμόρφωσαν την ιδιαίτερη πολιτισμική ταυτότητα του.

Τα ευρήματα της έρευνας, η οποία διενεργήθηκε τον Δεκέμβριο του 2014 αναζητώντας τους λόγους και τα κίνητρα που οδήγησαν σε κινητικότητα τα μέλη του «υπερ-δημιουργικού πυρήνα» εκτός του αστικού χώρου, συμφωνούν σε μεγάλο βαθμό με αυτά που εμφανίζονται στη διεθνή βιβλιογραφία. Ως κυριότεροι παράγοντες άπωσης (push factors) που οδήγησαν στη λήψη της απόφασης μετακίνησης, εμφανίζονται η εκπλήρωση των ατομικών αναγκών των καλλιτεχνών, η αντίληψη που έχουν για τον τόπο που διαμένουν πριν την μετακίνηση και για τον τρόπο με τον οποίο η ζωή τους διαμορφώνεται εντός αυτού. Οι απόψεις τους, δομούνται στη βάση στερεοτυπικών αρνητικών αναπαραστάσεων και αποτυπώνονται με χαρακτηριστικές λέξεις και εκφράσεις. Παράγοντες όπως η ποιότητα ζωής, ο περιβαλλοντικά επιβαρυνόμενος αστικός χώρος, η εγκληματικότητα, οι φρενήρεις ρυθμοί της πόλης αλλά και σημα-

ντικές αλλαγές που επήλθαν στη ζωή τους, εμφανίζονται επίσης με μεγάλη συχνότητα (Πιν. 1).

Στην αντίθετη κατεύθυνση εμφανίζονται οι παράγοντες έλξης (pull factors), οι οποίοι οδήγησαν στην επιλογή του νησιού ως τόπου διαμονής και εικαστικής δημιουργίας. Θετικές αναπαραστάσεις και οργανωτικά διανοητικά κατασκευάσματα, τροφοδοτούνται από τον προσωπικό ορισμό του καθενός για το «ειδυλλιακό». Επιπρόσθετα, η επιλογή καθορίζεται από ένα είδος «προσωπικής τροχιάς» (personal trajectory) η οποία διαμορφώνεται από στοιχεία όπως η καταγωγή των ιδίων ή κάποιου γονέα από τον τόπο ή/και η πρότερη γνωριμία με αυτόν (τόπος διακοπών, σπουδών, διαμονής φίλων κ.ά.). Σε σημαντικό παράγοντα έλξης αναδεικνύεται η «αίσθηση του τόπου», υπό την έννοια της υποκειμενικής και συναισθηματικής σχέσης που οι καλλιτέχνες αναπτύσσουν με τον χώρο της Τήνου. Πλεονεκτήματα κλίμακας, γεωμορφολογίας, φυσικών, υλικών και άυλων χαρακτηριστικών του νησιού καθώς και η ισχυρή συμβολική αξία πολιτισμική

παράδοση εμφανίζονται να λειτουργούν ως πρώτη ύλη και πόρος για την εικαστική δημιουργία (Πιν. 2).

Αντικείμενο διερεύνησης αποτέλεσε και ο βαθμός ένταξης των καλλιτεχνών στη τοπική κοινωνία. Το αμφίδρομο της διαδικασίας δεν επιτυγχάνεται στη μικρή, κλειστή και με ισχυρούς κοινωνικούς δεσμούς κοινωνία της Τήνου. Μεταξύ των δύο κοινοτήτων δεν αναπτύσσονται δεσμοί κοινωνικού κεφαλαίου καθώς η «δημιουργική τάξη» δίνει έμφαση στη «δημόσια ζωή» (public life) και όχι στη ζωή «εντός της κοινότητας» (community life). Ανεξάρτητες πολιτικά φωνές, κοινωνικά ανήσυχοι και ευαίσθητοποιημένοι. Από την πλευρά της κοινότητας παρατηρούνται ισχυρές τάσεις αποκλεισμού των «ξένων», οι οποίοι ως φορείς νοημάτων που αξιάνουν ισχύ, απειλούν, καθώς είναι σε θέση να διαταράξουν και να αμφισβητήσουν την καθιερωμένη τάξη πραγμάτων (Πιν. 3).

Ενδιαφέροντα ευρήματα προκύπτουν για τη σχέση τέχνης και πολιτικής. Μια σχέση διπολική και εξαρχής υπονομευμένη στη βάση διαφορετι-

ΠΙΝΑΚΑΣ 1: ΠΑΡΑΓΟΝΤΕΣ ΑΠΩΣΗΣ

ΠΑΡΑΓΟΝΤΕΣ ΑΠΩΣΗΣ (PUSH FACTORS)						
Ερευνητικά υποκείμενα	Τόπος διαμονής τη στιγμή της απόφασης κινητικότητας	Ποιότητα ζωής στην πόλη	Σημαντικό -τραγικό γεγονός ζωής	Προσωπικοί λόγοι – λόγοι αυτοπροσδιορισμού	Λήψη απόφασης κατόπιν προγραμματισμού	Λόγοι επαγγελματικής αποκατάστασης
Φ (50/γλύπτης)	Αθήνα	•	•	•		
Σ (32/μουσικός)	Αθήνα	•		•		
Β (50/γλύπτης)	Αθήνα	•	•		•	
Μ (62/γλύπτης)	Πειραιάς	•		•		
Γ (54/μουσικός)	Αθήνα	•		•		
Α (35/γλύπτης)	Αθήνα	•				
Κ (43/ζωγράφος)	Αθήνα		•	•	•	
Ι (38/αρχιτέκτονας)	Αθήνα	•		•		
Σ (45/μουσικός)	Αθήνα					
Ε (41/ζωγράφος)	Αθήνα	•		•		
Δ (50/ζωγράφος)	Αθήνα	•				•

Πίνακας 1: Παράγοντες επιλογής της Τήνου ως τόπου διαμονής και καλλιτεχνικής δημιουργίας

ΠΙΝΑΚΑΣ 2: ΠΑΡΑΓΟΝΤΕΣ ΕΛΞΗΣ ΣΤΟ ΝΗΣΙ ΤΗΣ ΤΗΝΟΥ

ΠΑΡΑΓΟΝΤΕΣ ΕΛΞΗΣ ΣΤΟ ΝΗΣΙ ΤΗΣ ΤΗΝΟΥ (PULL FACTORS)					
Ερευνητικά υποκείμενα	Τοπικά περιβαλλοντικά πλεονεκτήματα (τοπίο, φυσικό-ανθρωπογενές περιβάλλον)	«Προσωπική τροχιά» (Κ:καταγωγή Γ:γέννηση στο νησί Δ:διακοπές, Σ:σπουδές, Φίλοι)	Ανάγκη επαναπροσδιορισμού της καλλιπτικής δημιουργίας ταυτότητας	Πολιτισμική ταυτότητα-παράδοση τόπου	«Αίσθηση του τόπου»
Φ (50/γλύπτης)	•	Γ, Σ		•	•
Σ (32/μουσικός)	•	Γ			•
Β (50/γλύπτης)	•	Γ, Σ			
Μ (62/γλύπτης)	•	Κ	•	•	•
Γ (54/μουσικός)	•	Δ	•		•
Α (35/γλύπτης)	•	Σ	•	•	•
Κ (43/ζωγράφος)	•	Κ	•		•
Ι (38/αρχιτέκτονας)	•	Δ			•
Σ (45/μουσικός)	•	Δ, Φ			•
Ε (41/ζωγράφος)	•	Κ, Δ	•		•
Δ (50/ζωγράφος)	•	Σ	•		

Πίνακας 2: Παράγοντες επιλογής Τήνου ως τόπου εγκατάστασης και καλλιτεχνικής δημιουργίας

Επεξεργασία: Ε. Μαμούρη

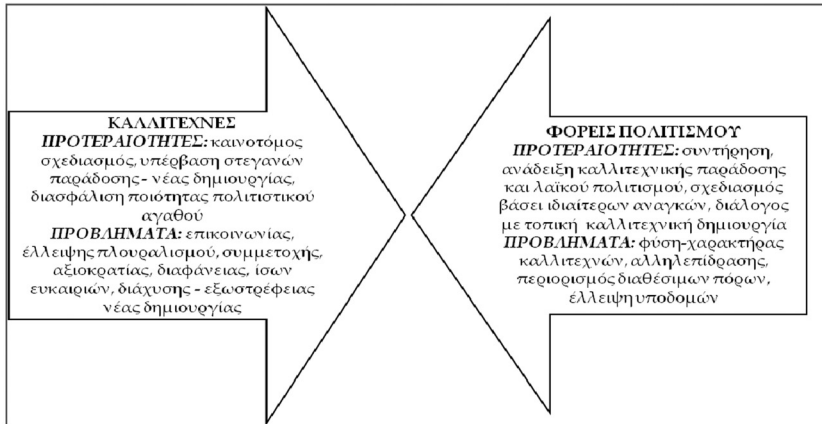
ΠΙΝΑΚΑΣ 3: ΠΑΡΑΓΟΝΤΕΣ ΚΟΙΝΩΝΙΚΗΣ ΕΝΤΑΞΗΣ

ΠΑΡΑΓΟΝΤΕΣ ΚΟΙΝΩΝΙΚΗΣ ΕΝΤΑΞΗΣ					
	Σχέσεις με καλλιτεχνική κοινότητα & ντόπους με πορεία ζωής εκτός νησιού	Σχέσεις με ντόπο πληθυσμό	Συμμετοχή στη θρησκευτική ζωή-πανηγύρια	Επιθυμία για κοιν.ένταξη (συμμετοχή στα κοινά-ανάληψη κοινωνικής δράσης, κ.ά.)	Εύρεση κοινών ενδιαφερόντων με ντόπο πληθυσμό
Φ (50/γλύπτης)	•			•	
Σ (32/μουσικός)	•				
Β (50/γλύπτης)	•			•	
Μ (62/γλύπτης)	•	•	•	•	•
Γ (54/μουσικός)	•	•	•	•	•
Α (35/γλύπτης)	•				
Κ (43/ζωγράφος)	•			•	
Ι (38/αρχιτέκτονας)	•			•	
Σ (45/μουσικός)	•				
Ε (41/ζωγράφος)	•				
Δ (50/ζωγράφος)	•				

Πίνακας 3: Παράγοντες κοινωνικής ένταξης των καλλιτεχνών της έρευνας

Επεξεργασία: Ε. Μαμούρη

ΕΙΚΟΝΑ 1: Προτεραιότητες και προβλήματα που ορίζουν τη σχέση καλλιτεχνών και τοπικών φορέων πολιτισμικής πολιτικής



Εικόνα 1: Προτεραιότητες και προβλήματα που ορίζουν τη σχέση καλλιτεχνών και τοπικών φορέων πολιτισμικής πολιτικής

Επεξεργασία: Ε. Μαμούρη

κών κοσμοθεωριών, ήθους, προτεραιοτήτων. Για τους καλλιτέχνες, η πολιτισμική πολιτική που ασκείται στο νησί πέρα από ένα επίπεδο αισθητικής, το οποίο πολλές φορές δεν καταφέρνει να διατηρήσει, δεν κατανοεί τα εργαλεία και τον τρόπο έκφρασής τους, επιχειρώντας πολλές φορές την κυριαρχία επί της δημιουργίας τους. Στον αντίποδα, από τους φορείς πολιτισμικής πολιτικής, συντηρείται μια στερεοτυπική εικόνα των καλλιτεχνών, που αφορά την αναρχική και ατομικιστική τους φύση, μια ποιότητα που αψηφά τον σχεδιασμό και τον προγραμματισμό (Σχήμα 1).

Από τα αποτελέσματα της έρευνας προκύπτει και ένα παράδοξο εύρημα. Το νησί της Τήνου αποτελεί τόπο ο οποίος στερείται των χαρακτηριστικών εκείνων που σύμφωνα με τη βιβλιογραφία τον καθιστούν ελκυστικό για τη «δημιουργική τάξη». Παρά την απουσία «ανοιχτότητας», «ημιανωνμίας» χαλαρών κοινωνικών δεσμών, χαμηλών εμποδίων εισόδου, το νησί συγκεντρώνει και διατηρεί τα μέλη του «υπερ-δημιουργικού πυρήνα». Η παρατηρούμενη εμφάνιση σημειώνει αυξητικό πρόσημο και ενδεχομένως αυτό το «παράδοξο» να αποτελεί εφιαλτήριο για την παραπέρα διερεύνηση του φαινομένου.

Ενδεικτική βιβλιογραφία

- Borén, T. and Young, C. (2013), 'The Migration Dynamics of the "Creative Class": Evidence from a Study of Artists in Stockholm Sweden', *Annals of the Association of American Geographers*, 103(1): 195-210.
- Florida, R. (2002a/2012). *The Rise of the Creative Class*, New York: Basic Books.
- Florida, R. (2007). *The flight of the creative class: The new global competition for talent*, New York: Harper Collins.
- Hansen, K.J. and Niedomysl, T. (2009), 'Migration of the creative class: evidence from Sweden', *Journal of Economic Geography*, 9: 191-206.
- Ling, C. and Dale, A. (2011), 'Nature, Place and the creative class: Three Canadian case studies', *Landscape and Urban Planning*, 99: 239-247.
- McGranahan, D.A., Wojan, T. and Lambert, D. (2011), 'The rural growth trifecta: outdoor amenities, creative class and entrepreneurial context', *Journal of Economic Geography*, 11: 529-557.
- Peck, J. (2005), 'Struggling with the creative class', *International Journal of Urban and Regional Research*, 29(4): 740-70.
- Γιαννισπούλου, Μ. (2004). «Τήνος το νησί των αντιθέσεων. Μια πρόκληση για τον ερευνητή», *Τηνιακά Σύμμεικτα*, Περίοδος Β (1): 5-8.

ΑΝΘΕΚΤΙΚΟΤΗΤΑ: ΟΙΚΟΝΟΜΙΚΗ ΣΤΑΘΕΡΟΤΗΤΑ, ΠΡΟΣΑΡΜΟΓΗ ΚΑΙ ΕΞΕΛΙΞΗ ΣΤΗΝ ΠΕΡΙΦΕΡΕΙΑΚΗ ΚΑΙ ΤΟΥΡΙΣΤΙΚΗ ΑΝΑΠΤΥΞΗ¹

Κωνσταντίνα Τσακοπούλου²

Εισαγωγή

Η συζήτηση για την ανθεκτικότητα (resilience) ξεκίνησε στις περιβαλλοντικές επιστήμες για να περιγράψει την ικανότητα των οικοσυστημάτων να επιβιώνουν σε ακραίες συνθήκες. Ο όγκος της βιβλιογραφίας δείχνει ότι η μεταφορά της ανθεκτικότητας έχει κάτι να πει για τα συστήματα πολύ διαφορετικών επιστημονικών κλάδων, όπως η ψυχολογία, η κοινωνιολογία, οι οικονομικές επιστήμες.

Γιατί η ανθεκτικότητα είναι τόσο δημοφιλής σήμερα; Στην παρούσα συγκυρία η έννοια ανταποκρίνεται στην αίσθηση ότι ο κίνδυνος υφίσταται σε περισσότερους τομείς (οικονομία, κοινωνία, περιβάλλον) αλλά και σε περισσότερες χωρικές και χρονικές κλίμακες. Διαμορφώνει επίσης ένα πεδίο έρευνας στο οποίο διαφορετικές επιστημονικές προσεγγίσεις μπορούν να συνδιαλεχθούν πάνω στον τρόπο με τον οποίο αντιμετωπίζουν κρίσιμα ζητήματα, όπως ο χρόνος (στιγμιαίος ή εξελικτικός), η σχέση ανάμεσα στις χωρικές κλίμακες, οι θεσμοί (έλεγχος εκ των άνω ή συνδιαχείριση του συστήματος) και η δράση των υποκειμένων.

Μας υποχρεώνει τέλος να επανεξετάσουμε τις επιστημονικές προσεγγίσεις μέσα από ένα ερώτημα σκοπού. Πώς μπορούμε να οικοδομήσουμε την ανθεκτικότητα; Θέτει δηλαδή την επι-

στημονική έρευνα υπό το πρίσμα της πολιτικής πράξης.

Στη συνέχεια παρουσιάζεται η εξέλιξη της έννοιας στις περιφερειακές και τουριστικές σπουδές. Έμφαση δίνεται στη χρησιμότητα και στους περιορισμούς αυτής της ανάλυσης και στην επίδρασή της στη διαμόρφωση του δημόσιου λόγου.

Ο λόγος της επαναφοράς: μηχανική ανθεκτικότητα

Στον δημόσιο λόγο που αναπτύχθηκε μετά την καταστροφή της Ν. Ορλεάνης από τον τυφώνα Κατρίνα και τις τρομοκρατικές επιθέσεις στους δίδυμους πύργους, επικροτήθηκε η ανθεκτικότητα των περιοχών αυτών, καθώς ανέκτησαν τα αρχικά επίπεδα πληθυσμού, δόμησης ή απασχόλησης σε σύντομο χρονικό διάστημα.

Πρόκειται για τη μηχανική ανθεκτικότητα (engineering resilience), η οποία περιγράφει την ικανότητα του συστήματος να ανακάμψει γρήγορα το σημείο ισορροπίας του. Μέτρο της είναι ο χρόνος t που χρειάζεται το σύστημα για να επανέλθει στο σημείο ισορροπίας του μετά από μια διαταραχή. Όσο πιο γρήγορα επανέλθει το σύστημα και όσο πιο μικρή η διακύμανση, τόσο πιο ανθεκτικό είναι.

Η θεώρηση αυτή συντάσσεται με την κλασική οικονομική θεωρία: μια διαταραχή αναγκάζει την οικονομία να παρεκκλίνει από το σημείο ισορ-

1. Μεταπτυχιακή Διπλωματική Εργασία, ΠΜΣ: Εφαρμοσμένη Γεωγραφία, Κατεύθυνση: Ευρωπαϊκές Πολιτικές, Σχεδιασμός και Ανάπτυξη του Χώρου, Τμήμα Γεωγραφίας, Χαροκόπειο Πανεπιστήμιο, 2013. Επιβλέπουσα: Σοφία Σκορδίλη.

2. Υποψήφια διδάκτωρ, Χαροκόπειο Πανεπιστήμιο, e-mail: c.tsakopoulou@hua.gr

ροπίας της αλλά το σύστημα αυτορυθμίζεται ώστε να επανέλθει. Θεωρείται ότι τα συστήματα έχουν ένα φυσικό σημείο ισορροπίας. Ωστόσο, όπως απέδειξε το παράδειγμα της Ν. Ορλεάνης, το αρχικό σημείο ισορροπίας μπορεί να απέχει πολύ από το επιθυμητό.

Επιπλέον μελέτες που στηρίζονται στη μηχανική ανθεκτικότητα αποτιμούν την ανθεκτικότητα συγκεκριμένων μετρήσιμων μεταβλητών, όπως το ΑΕΠ ή η απασχόληση. Ακόμη και αν οι μεταβλητές αυτές επανέλθουν στα αρχικά τους επίπεδα, δεν συνεπάγεται ότι και η δομή της οικονομίας (ο θεσμικός της ιστός, η σύνθεση των οικονομικών κλάδων) έχει επανέλθει. Ωστόσο μεταβολές στην οικονομική δομή μιας περιφέρειας επηρεάζουν την ανθεκτικότητά της μακροπρόθεσμα και την ικανότητά της να αντιδράσει στο μέλλον.

Περνώντας το κατώφλι: οικολογική ανθεκτικότητα

Την έννοια της οικολογικής ανθεκτικότητας (ecological resilience) ανέπτυξε για πρώτη φορά ο Holling (1973). Ανέτρεψε τη μέχρι τότε κυρίαρχη αντίληψη της μηχανικής ανθεκτικότητας στις περιβαλλοντικές σπουδές, σύμφωνα με την οποία τα οικοσυστήματα έχουν ένα σταθερό σημείο ισορροπίας –την ισορροπία της φύσης– στο οποίο επανέρχονται μετά από κάθε πλήγμα.

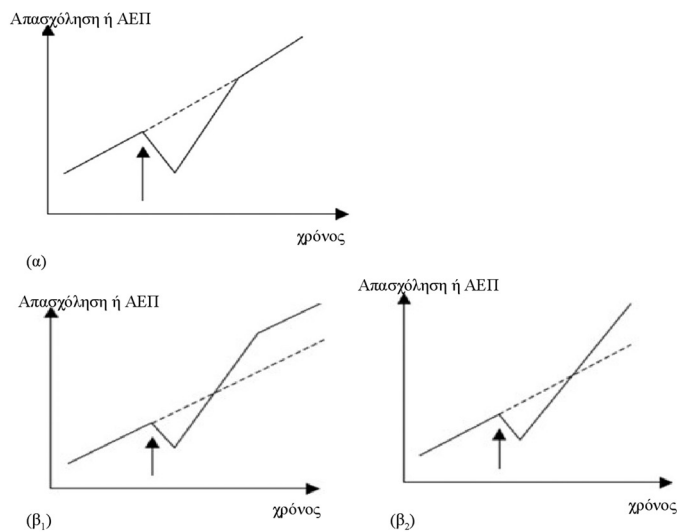
Ο Holling άσκησε κριτική στην προσπάθεια του ανθρώπου να διαχειριστεί το οικοσύστημα έτσι ώστε να βελτιστοποιήσει την απόδοσή του. Σύμφωνα με την αντίληψη αυτή, οι υπεύθυνοι προσδιορίζουν το ανώτατο ποσό παραγωγής που μπορούμε να εκμεταλλευτούμε χωρίς να διαταράξουμε την ικανότητα του οικοσυστήματος να αναπαραχθεί, μεγιστοποιούν την απόδοση της γης χρησιμοποιώντας χημικά λιπάσματα και ελέγχουν

επιβλαβείς παράγοντες με ζιζανιοκτόνα και εντομοκτόνα.

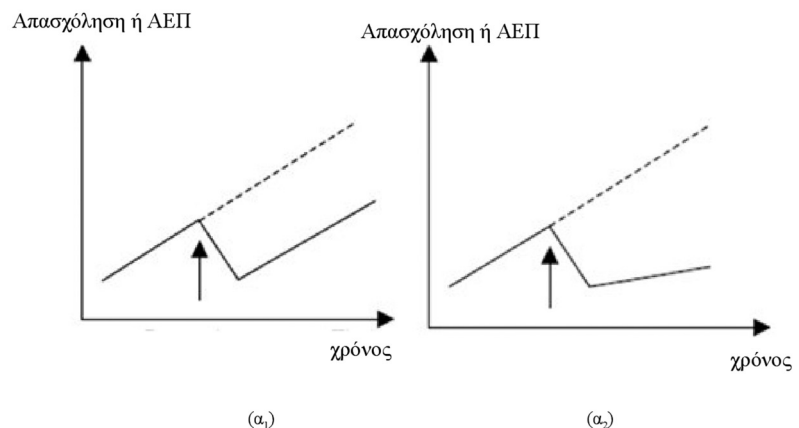
Η αντίληψη ότι μπορούμε να φέρουμε ένα σύστημα στη βέλτιστη κατάσταση και να το σταθεροποιήσουμε εκεί δεν συνάδει με τον τρόπο που λειτουργεί ο πραγματικός κόσμος. Δεν λαμβάνουμε υπόψη ότι το ίδιο το οικοσύστημα μπορεί να στηρίζεται σε μεγάλες αυξομειώσεις των πληθυσμών του με σημαντικό χρόνο επιστροφής στην αρχική τους κατάσταση για να επιβιώσει.

Η οικολογική ανθεκτικότητα αποδέχεται λοιπόν την ύπαρξη περισσότερων σημείων ισορροπίας. Διαταραχές μπορεί να προκαλέσουν τη μετάπτωση του συστήματος από το ένα σημείο ισορροπίας στο άλλο. Τότε το σύστημα υπερβαίνει ένα κατώφλι.

Αντιστοίχως οι περιφέρειες παρουσιάζουν περισσότερα σημεία ισορροπίας. Ανάλογα με την αντίδρασή τους μετά από ένα πλήγμα οι περιφέρειες θεωρούνται ανθεκτικές, όταν ανακτούν το αρχικό σημείο ισορροπίας και επανέρχονται στα επίπεδα απα-



Σχήμα 1: Ανθεκτικές περιφέρειες: α) η οικονομία επανέρχεται στο αρχικό μονοπάτι ανάπτυξης ή η οικονομία ανακάμπτει σε καλύτερο μονοπάτι ανάπτυξης και β₁) διατηρεί τον ίδιο ή β₂) αναπτύσσει με μεγαλύτερο ρυθμό ανάπτυξης – Πηγές: Martin 2011; Simmie and Martin 2009.



Σχήμα 2: Μη ανθεκτικές περιφέρειες. Η οικονομία εγκλωβίζεται σε κατώτερο μονοπάτι ανάπτυξης α₁) με τον ίδιο ή α₂) με χαμηλότερο ρυθμό ανάπτυξης – Πηγές: Martin 2011; Simmie and Martin 2009.

σχόλησης και ΑΕΠ ή όταν η απελευθέρωση πόρων λόγω της καταστροφής παλαιών δομών και η αξιοποίησή τους σε νέες δραστηριότητες βελτιώνουν τις οικονομικές επιδόσεις της περιφέρειας.

Αντιθέτως, οι περιφέρειες χαρακτηρίζονται ως μη ανθεκτικές όταν μετά το πλήγμα εγκλωβίζονται σε χαμηλότερο επίπεδο απασχόλησης και ΑΕΠ. Αν η διαταραχή καταστρέψει μεγάλο μέρος της οικονομικής δομής της περιφέρειας, τότε είναι πιθανόν η περιφέρεια να μην μπορεί να ανακτήσει τον προηγούμενο ρυθμό ανάπτυξης.

Αν και η οικολογική ανθεκτικότητα έχει μεγαλύτερη ερμηνευτική ισχύ από τη μηχανική, καμία δεν ερμηνεύει την εξέλιξη των περιφερειών. Η εξέλιξη παρουσιάζεται ως διαδοχή κατώτερων ή ανώτερων σημείων ισορροπίας στην οικονομία μιας περιφέρειας, η οποία προκαλείται από διαταραχές. Ο χρόνος μετράται σε στιγμές: πριν, κατά τη διάρκεια και μετά το πλήγμα.

Εξελικτική ανθεκτικότητα

Πώς εξελίσσονται τα συστήματα; Τι καθορίζει αν μια περιφέρεια μεταβεί

σε ανώτερο ή κατώτερο μονοπάτι ανάπτυξης; Στην εξελικτική (evolutionary) ανθεκτικότητα το ενδιαφέρον στρέφεται από την ικανότητα του συστήματος να διατηρήσει ένα συγκεκριμένο καθεστώς στη διαδικασία προσαρμογής στο εξωτερικό και εσωτερικό περιβάλλον.

Υπάρχουμε σ' ένα πολύπλοκο (complex) κοινωνιο-οικολογικό σύστημα. Είναι ένα σύστημα δρώντων (ατόμων, φορέων, οργανισμών) σε διαφορετικές χωρικές και χρονικές κλίμακες. Είναι ανοικτό και μη γραμμικό: δεν μπορούμε να τροποποιήσουμε μία μεταβλητή του συστήματος κρατώντας σταθερό το υπόλοιπο. Οι αλλαγές που επιφέρουμε σε έναν τομέα αναγκάζουν τους υπόλοιπους δρώντες να προσαρμοστούν, επιφέροντας συχνά απρόβλεπτες μεταβολές στο σύνολο. Οι μακροδομές του συστήματος αναδύονται αυθόρμητα από τη δυναμική αλληλεπίδραση των στοιχείων της μικροδομής.

Καθώς αντιδρούν στο μεταβαλλόμενο περιβάλλον, τα συστήματα μεταβάλλουν τη δομή τους και περνούν από διαφορετικές φάσεις ενός κύκλου προσαρμογής. Διακρίνουμε τέσσερις διαδοχικές φάσεις ανάπτυξης, συντήρησης, απελευθέρωσης και αναδιο-

γάνωσης, στις οποίες το σύστημα χαρακτηρίζεται από διαφορετικό βαθμό συνοχής, ανθεκτικότητας και πόρων.

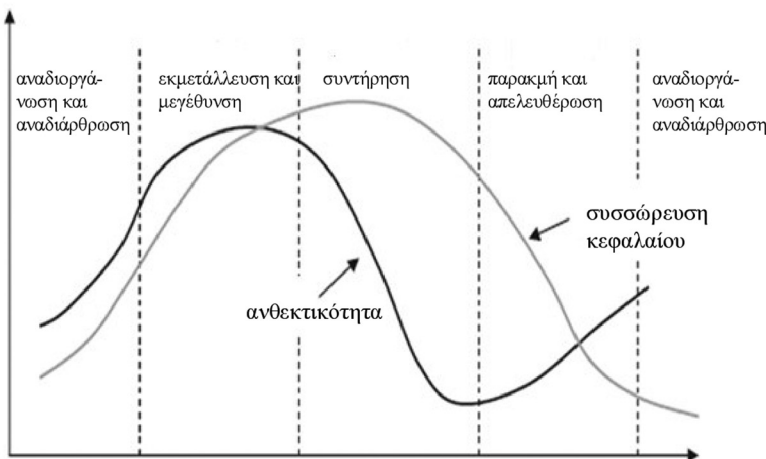
Τα συστήματα (τοπικό, περιφερειακό, εθνικό κ.λπ.) βρίσκονται σε διαφορετικές φάσεις του κύκλου και συνολικά αποτελούν ένα ιεραρχημένο σύνολο κύκλων προσαρμογής σε αλληλεπίδραση, την παναρχία (panarchy). Επειδή αποτελούν ένα σύνολο εγκιβωτισμένων κύκλων προσαρμογής, τα συστήματα είναι ταυτόχρονα αποτελεσματικά και καινοτόμα: είναι συνεκτικά και ταυτόχρονα ελεύθερα να πειραματιστούν «γιατί αυτές οι ιδιότητες εκδηλώνονται σε διαφορετικές χρονικές στιγμές και σε διαφορετικές κλίμακες» (Davoudi, 2012: 304).

Η εξελικτική ανθεκτικότητα και οι όροι που αναπτύχθηκαν γύρω από αυτήν διαμόρφωσαν ένα πλαίσιο χρήσιμο για τη διερεύνηση της ανθεκτικότητας των τουριστικών προορισμών.

Ανθεκτικότητα και τουρισμός

Στη βιβλιογραφία για τον τουρισμό, η συζήτηση βασίστηκε αρχικά στην ανθεκτικότητα με την έννοια της διατήρησης της ισορροπίας του συστήματος και επικεντρώθηκε γύρω από την ισορροπία που πρέπει να επιτευχθεί ανάμεσα στην τουριστική ζήτηση και προσφορά, την τοπική κοινωνία και το περιβάλλον. Πώς μπορεί να επιτευχθεί αυτό; Με τον έλεγχο του συστήματος, τον υπολογισμό της φέρουσας ικανότητας, την αξιολόγηση των περιβαλλοντικών επιπτώσεων. Απηχείται εδώ η μηχανιστική αντίληψη για τον κόσμο: ο κόσμος μπορεί να κατανοηθεί πλήρως και μπορούμε να τον ελέγξουμε με προβλέψιμα αποτελέσματα.

Ωστόσο για να καταστεί ρεαλιστικός ο σχεδιασμός της τουριστικής ανάπτυξης, πρέπει να ενσωματώσει την πολυπλοκότητα του τουριστικού συστήματος. Οι πολιτικές για την τουριστική ανάπτυξη επιδρούν σε μια



Σχήμα 3: Οι φάσεις του κύκλου προσαρμογής. Η ανθεκτικότητα είναι χαμηλή στη φάση της συντήρησης, όταν το σύστημα μαθαίνει από την επιτυχία του, δεσμεύει τους πόρους του σε παγιωμένες λειτουργίες οι οποίες έχουν αποδειχθεί περισσότερο αποδοτικές και χάνει τη δυνατότητα ευελιξίας. – Πηγή: Simmie και Martin 2009.

σειρά συστημάτων σε διαφορετικές φάσεις του κύκλου προσαρμογής με αποτελέσματα δυσανάλογα προς την αρχική δράση.

Χαρακτηριστική είναι η ανάλυση του τουριστικού συστήματος στο Μεγάλο Κοραλλιογενή Ύφαλο στην Αυστραλία (Biggs, 2011). Στον πυρήνα βρίσκονται οι τουριστικές επιχειρήσεις (καταδυτικός τουρισμός, καταλύματα, εστίαση, επιχειρήσεις ψυχαγωγίας) και η τοπική οικονομία που συνδέεται με αυτές. Οι επιχειρήσεις εξαρτώνται από την κατάσταση του υφάλου, η οποία με τη σειρά της καθορίζεται από διεθνείς και τοπικές παραμέτρους (κλιματική αλλαγή, υπεραλίευση, απορροές από τις αγροτικές καλλιέργειες). Οι ροές των τουριστών καθορίζονται από τους παράγοντες έλξης του προορισμού και από διεθνείς εξελίξεις (κόστος ταξιδιού, ύφεση). Για να οικοδομήσει αποτελεσματικά την ανθεκτικότητα του συστήματος ο φορέας διαχείρισης του θαλάσσιου πάρκου αναγνώρισε τη σημασία όλων των εταίρων και ξεκίνησε

ένα πρόγραμμα συνεργασίας με όλους όσους ζουν από τον ύφαλο.

Διακυβέρνηση: με σκοπό την ανθεκτικότητα των τουριστικών προορισμών

Σημαντικός παράγοντας στην οικοδόμηση της ανθεκτικότητας είναι και το σχήμα διακυβέρνησης μιας χωρικής ενότητας και ο τρόπος που τα άτομα και οι ομάδες συνδέονται σε αυτό.

Έρευνα για την αποτελεσματικότητα του συστήματος διακυβέρνησης στην αποκατάσταση της Ταϊλάνδης μετά το τσουνάμι του 2004 έδειξε ότι παρά το γεγονός ότι συμμετείχαν διεθνείς, εθνικοί και τοπικοί φορείς, στην αποκατάσταση συνέβαλαν περισσότερο οι τοπικές ελίτ, οι οποίες κινητοποίησαν τα κοινωνικά και πολιτικά τους δίκτυα. Τα αποτελέσματα της έρευνας υπογραμμίζουν ότι η τρωτότητα μιας ομάδας, ενός ατόμου, μιας περιοχής απέναντι στην καταστροφή εξαρτάται από την πρόσβαση που έχει σε οικονομικούς, κοινωνικούς και πολιτικούς πόρους. Αν θέλουμε να απο-

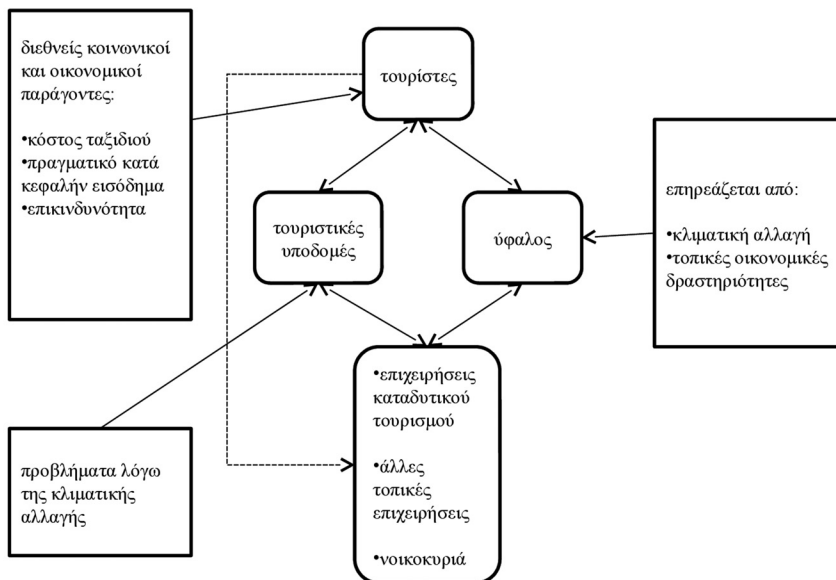
τιμήσουμε την ανθεκτικότητα ενός συστήματος θα πρέπει να ανιχνεύσουμε πώς διαφορετικές ομάδες συνδέονται με τους πόρους του συστήματος και κατά πόσο μπορούν να ενεργοποιήσουν τους πόρους αυτούς, κάτι που εξαρτάται βέβαια από τις υφιστάμενες σχέσεις εξουσίας, όποια μορφή και αν παίρνουν αυτές (πολιτισμικές νόρμες, ιδεολογίες).

Διαφορετικό σχήμα διακυβέρνησης αποτελεί η προσαρμοστική συνδιαχείριση (adaptive co-management), στην οποία το σύστημα εξελίσσεται μέσα από τη δοκιμή και την πλάνη με σκοπό να διασφαλίσει τη βιώσιμη πορεία της κοινότητας.

Επιτυχημένο παράδειγμα αποτελεί ο κοινοτικός τουρισμός στην Agua Blanca, μια κοινότητα 260 αυτοχθόνων στο εθνικό πάρκο Machalilla στον Ισημερινό. Μέσα από συλλογικές αποφάσεις η κοινότητα αξιοποίησε τους φυσικούς και πολιτισμικούς πόρους της περιοχής έτσι ώστε το τουριστικό εισόδημα να διαχέεται σε όσο το δυνατόν περισσότερες οικογένειες. Η έρευνα έδειξε ότι η συνδιαχείριση ενίσχυσε την ανθεκτικότητα της κοινότητας, καθώς τη διαπαιδαγόησε στην αυτοοργάνωση και στην ανταπόκριση στις διακυμάνσεις της τουριστικής αγοράς. Επιπλέον, οι κάτοικοι ανασυγκρότησαν τη μνήμη της κοινότητας για να τη μεταδώσουν στον επισκέπτη, διατηρώντας χαρακτηριστικά που θα είχαν χαθεί. Έτσι ενισχύθηκε το απόθεμα διαθέσιμων πόρων που μπορούσε να ενεργοποιήσει η κοινότητα σε περίπτωση κρίσης.

Συμπεράσματα: ο λόγος για την επιβίωση και ο λόγος για τη ζωή

Η συζήτηση για την ανθεκτικότητα έχει διαμορφώσει δύο αντιτιθέμενες αφηγήσεις. Η μηχανική και οικολογική ανθεκτικότητα οριοθετούν τον λόγο της επιβίωσης: οικονομίες και άτομα αναπτύσσονται σε ένα περι-



Σχήμα 4: Το τουριστικό σύστημα στο Μεγάλο Κοραλλιογενή ύφαλο, Αυστραλία – Πηγή: Biggs, 2011: 6.

βάλλον κινδύνου στο οποίο είναι ευάλωτοι. Μέσα σε αυτό το περιβάλλον επιδιώκουν να διατηρήσουν τη μορφή και τη λειτουργία τους. Ο δημόσιος κυβερνητικός λόγος κυριαρχείται από αυτή την αφήγηση, διαμορφώνοντας το πλαίσιο μιας συντηρητικής πολιτικής που αποσκοπεί στη διατήρηση των κεκτημένων. Καθώς εκπορεύεται από φορείς εξουσίας με πρόσβαση στα μέσα επικοινωνίας, ο λόγος της επιβίωσης αποτελεί την κοινή αντίληψη για την ανθεκτικότητα.

Αντιθέτως, η εξελικτική ανθεκτικότητα οριοθετεί τον λόγο για τη ζωή, για την ικανότητα να μαθαίνεις και να προχωράς. Αναρωτιέται πώς μπορούμε να σχεδιάσουμε και να εφαρμόσουμε την αλλαγή. Προβάλλει την επίδραση των μικρότερων χωρικών επιπέδων στο σύστημα. Διαμορφώνει μια πιο ριζοσπαστική πολιτική, που αποδέχεται διαφορετικές φωνές και εναλλακτικούς τρόπους οικονομικής εκμετάλλευσης.

Η διάδοση της ανθεκτικότητας στη δημόσια σφαίρα της πολιτικής ανέδειξε τον κανονιστικό χαρακτήρα της έννοιας: και οι δύο αφηγήσεις θέτουν

αξίες και στόχους για την κοινωνία. Η οικοδόμηση της ανθεκτικότητας μπορεί να ακολουθήσει διαφορετικές διαδρομές που πηγάζουν από διαφορετικές ομάδες συμφερόντων. Αυτό πρέπει να ενσωματωθεί στην κοινή αντίληψη για την ανθεκτικότητα.

Σε κάθε περίπτωση η ανθεκτικότητα δημιουργεί στον δημόσιο λόγο έναν χώρο όπου, σε περιόδους κρίσης, μπορούμε να συζητήσουμε θέματα κοινωνικής δικαιοσύνης και όπου, επιπλέον, μπορούν σταδιακά να αξιοποιηθούν οι συνδηλώσεις της εξελικτικής ανθεκτικότητας.

Ενδεικτική βιβλιογραφία

- Biggs, D. (2011) *Case study: the resilience of the nature-based tourism system on Australia's Great Barrier Reef*, Department of Sustainability, Environment, Water, Population and Communities.
- Davoudi, S. (2012) 'Resilience: a bridging concept or a dead end?', *Planning Theory and Practice*, 13 (2): 299-307.
- Larsen, R.K., Calgaro, E., Thomalla, F. (2011) 'Governing resilience

building in Thailand's tourism-dependent coastal communities: conceptualising stakeholder agency in socio-ecological systems', *Global Environmental Change*, 21: 481-491.

- Leach, M. (ed.) (2008) *Re-framing Resilience: A Symposium Report*, STEPS, Working Paper 13, Brighton, STEPS Centre.
- Martin, R. (2011) 'Regional economic resilience, hysteresis and recessionary shocks', Plenary Paper Presented at the Annual International Conference of the Regional Studies Association, Newcastle, 17-20 April, 2011.
- Ruiz-Ballesteros, E. (2011) 'Social-ecological resilience and community based tourism. An approach from Agua-Blanca, Equador', *Tourism Management*, 32: 655-666.
- Simmie, J., Martin, R. (2009) 'The economic resilience of regions: toward an evolutionary approach', *Cambridge Journal of Regions, Economy and Society*, pp. 1-17.
- Walker, B., Salt, D. (2006) *Resilience Thinking. Sustaining Ecosystems and People in a Changing World*, Washington, Covelo, London: Island Press.

ΈΜΦΥΛΟΣ ΚΑΤΑΜΕΡΙΣΜΟΣ ΕΡΓΑΣΙΑΣ ΚΑΙ ΕΡΓΑΣΙΑΚΕΣ ΚΟΥΛΤΟΥΡΕΣ ΣΤΟΥΣ ΧΩΡΟΥΣ ΤΗΣ ΣΥΜΒΟΛΙΚΗΣ ΟΙΚΟΝΟΜΙΑΣ¹

Σωτηρία Καρασιώτου²

Εισαγωγή

Αντικείμενο της έρευνας είναι η σχέση έμφυλου σώματος και αμειβόμενης εργασίας και κεντρικό ερώτημα πώς εμφυλοποιείται η εργασία και σωματοποιούνται τα έμφυλα υποκείμενα στους χώρους εργασίας. Πεδίο έρευνας αποτελούν οι χώροι της συμβολικής οικονομίας – οι χώροι, δηλαδή, της εμπορευματοποιημένης πολιτισμικής παραγωγής και κατανάλωσης (Zukin 1995). Συγκεκριμένα, εστιάζω στα καφέ και μπαρ, έναν τύπο χώρων εργασίας όπου τα υποκείμενα εννοιοποιούνται σε μια σειρά συναλλαγών και αλληλεπιδράσεων που είναι ταυτόχρονα υλικές [οικονομικές] και συμβολικές [πολιτισμικές]. Η προσέγγιση αποτελεί προσπάθεια συνάρθρωσης της έννοιας της κουλτούρας με εκείνη της οικονομίας (Βαΐου κ.ά. 2002) και οι πρακτικές που παράγουν τα προϊόντα και τις υπηρεσίες προς κατανάλωση προσεγγίζονται ως πραγματώσεις σημασιοδοτήσεων, σχέσεων και αναπαραστάσεων, δημιουργώντας μία αμοιβαία διαδικασία (ανα)παραγωγής πρακτικών και νοημάτων και μια άμεση συσχέτιση εργασίας και έμφυλων ταυτοτήτων.

Μεθοδολογικά η προσέγγιση τοποθετείται στο πεδίο της *ποιοτικής έρευνας*, ενώ χρησιμοποιείται ως βασική μέθοδος η *ποιοτική συνέντευξη* με εργαζόμενες σερβιτόρες και η *επιτόπια παρατήρηση* στους χώρους ερ-

γασίας. Η κάθε περίπτωση μελέτης είναι πολύ συγκεκριμένα τοποθετημένη –κοινωνικά, πολιτισμικά και γεωγραφικά– και, επομένως, το νόημα της συμπυκνώνεται στη συγκρότησή της ως το ιζηματοποιημένο αποτέλεσμα των κοινωνικών δομών, διαδικασιών και σχέσεων.

Εννοιολογική θεώρηση

Στο θεωρητικό επίπεδο της έρευνας θα χρησιμοποιήσω τρεις εννοιολογικές θεωρήσεις. Η πρώτη αφορά την εμφυλοποίηση της εργασίας στον τομέα των υπηρεσιών, η δεύτερη τη σχέση σώματος και φύλου και η τρίτη τη σχέση σώματος και κεφαλαίου.

Η εμφυλοποίηση της εργασίας προσεγγίζεται κυρίως μέσα από το έργο της φεμινίστριας γεωγράφου L. McDowell (1997, 2009). Η McDowell αμφισβητεί την κυρίαρχη «ρητορική ριζικής αλλαγής» η οποία επικρατεί στις αφηγήσεις σχετικά με το τι άλλαξε στις εργασιακές σχέσεις και συνθήκες στις κοινωνίες του δυτικού κόσμου με το πέρασμα στις μετα-βιομηχανικές οικονομικές σχέσεις και τη μεγάλη ανάπτυξη του τομέα υπηρεσιών και εστιάζει στον τρόπο με τον οποίο η εμφυλοποίηση της εργασίας συγκροτείται μέσα από σχέσεις, νοηματοδοτήσεις και αναπαραστάσεις που συνδέονται με την κυρίαρχη διάκριση *αμειβόμενης* και *μη-αμειβόμενης εργασίας*.

1. Μεταπτυχιακή διπλωματική εργασία, ΔΠΜΣ Πολεοδομία-Χωροταξία, Τμήμα Αρχιτεκτόνων ΕΜΠ, Ιούλιος 2014, επιβλ.: Βαΐου Ντίνα.

2. soti_arch@yahoo.com

Η σχέση σώματος και φύλου εξετάζεται μέσα από τη θεωρία της *επιτελεστικότητας του φύλου* της J. Butler (2006, 2008[1993]) η οποία υποστηρίζει ότι το έμφυλο υποκείμενο συγκροτείται μέσα από μια καθημερινή, στιλιζαρισμένη διαδικασία επανάληψης πράξεων, οι οποίες επιτελούνται, επιβεβαιώνοντας έμφυλα κανονιστικά πρότυπα και παράγουν τελικά το φύλο ως ένα ιζηματοποιημένο αποτέλεσμα, τοποθετώντας τις διαδικασίες σωματοποίησης εντός μιας κυρίαρχης *ετεροσεξουαλικής μήτρας σχέσεων*. Αντλώντας από αυτήν τη σκέψη, οι εργασιακές διαδικασίες εξετάζονται εδώ ως διαδικασίες έμφυλης επιτελεστικότητας και αναζητούνται οι τρόποι μέσω των οποίων τα εργασιακά υποκείμενα αναπαράγονται ως συγκεκριμένες αρρενωπότητες και συγκεκριμένες θηλυκότητες.

Τέλος, η σχέση σώματος - κεφαλαίου εξετάζεται μέσα από τη σκέψη του Harvey (2000) και του Bourdieu (1986, 2006[1980]). Εδώ, επιχειρείται μια σύνδεση ανάμεσα στην ανάλυση του Harvey σχετικά με τους τρόπους που συγκροτείται το σώμα υπό τις καπιταλιστικές εργασιακές σχέσεις, στα τρία στάδια της ανακύκλωσης του *μεταβλητού κεφαλαίου* – παραγωγή, συνδιαλλαγή και κατανάλωση – και τη θεωρία του Bourdieu για το *ενσώματο πολιτισμικό κεφάλαιο* – μιας άυλης, δηλαδή, μορφής κεφαλαίου που συσσωρεύεται επιτελεστικά, λειτουργεί συμβολικά και εσωτερικοποιεί εντέλει τις συνθήκες ανάδυσσης των έμφυλων υποκειμένων.

Το νήμα που συνδέει τις τρεις παραπάνω θεωρήσεις είναι ο *χώρος*. Προκειμένου να διερευνηθεί η αμοιβαία σχέση (ανα)παραγωγής εργασιακών πρακτικών και έμφυλων νοηματοδοτήσεων συγκροτείται μία θεώρηση του χωρικού που αντλεί από τις προσεγγίσεις της Massey (2001), του Lefebvre (1991[1974]) και του Harvey (2005). Έτσι, το χωρικό προσεγγίζεται

ως συνεχώς *εν τω γίνεσθαι* (Massey 2001) μέσα από μια διαλεκτική σχέση αναπαραγωγής με το κοινωνικό – ως μια ανοιχτή συνθήκη που συγκροτείται από διαφορετικά χωρικά πλαίσια ανάμεσα στα οποία ολισθαίνουμε συνεχώς: ο χώρος ως χωρικές πρακτικές, ως αναπαραστάσεις και ως χώρος αναπαραστάσεων (Lefebvre 1991[1974]) σε απόλυτη, σχετική και σχεσιακή διάσταση (Harvey 2005).

Εμπειρική ανάλυση: το πεδίο έρευνας και οι συνεντεύξεις/αφηγήσεις των εργαζομένων

Οι μελέτες περίπτωσης της έρευνας – τα τέσσερα καφέ και μπαρ – αποτελούν παραδείγματα χώρων της συμβολικής οικονομίας του κέντρου της Αθήνας. Πραγματοποιήθηκαν συνεντεύξεις με πέντε εργαζόμενες σε αυτούς τους χώρους, ενώ προηγήθηκε μία συζήτηση με μια «προνομιακή πληροφορήτρια» (βλ. Βαΐου κ.ά. 2002).

Οι βασικές θεματικές διερεύνησης που διαμορφώθηκαν είναι το σέρβις ως επαγγελματική επιλογή μέσα στο γενικότερο βιογραφικό πλαίσιο ζωής, οι σχέσεις με τα υπόλοιπα υποκείμενα του εργασιακού χώρου, καθώς και οι πρακτικές που υλοποιούν τις σχέσεις αυτές: καθήκοντα, κινήσεις, ρουτίνες, συζητήσεις, διεκδικήσεις, ο καταμερισμός εργασίας, οι εργασιακές πρακτικές ως διαδικασίες σωματοποίησης – και το πώς γίνονται αντιληπτά ή κατασκευάζονται τα προσόντα και η σύνδεση των πρακτικών αυτών με τον χώρο – αλλά και ο τρόπος με τον οποίο βιώνουν οι ερευνώμενες τον χώρο στην υλική και συμβολική του διάσταση. Μέσα από την ανάλυση των αφηγήσεων και την εμπειρική διεύρυνση αναδείχθηκαν ορισμένα σημεία τα οποία επανατοποθετούν τις αρχικές θεωρήσεις. Παρακάτω παρατίθενται μαζί με αποσπάσματα από τις αφηγήσεις των εργαζομένων:

Η εργασία στο σέρβις αποτελεί για τις ερευνώμενες μια περιστασιακή δουλειά, η οποία όμως στις παρούσες οικονομικοεργασιακές συνθήκες «κανονικοποιείται» και μετατρέπεται σε βασική πηγή επαρκούς εισοδήματος και σημαντικό παράγοντα οργάνωσης της κοινωνικής τους ζωής.

«Παρεμπιπτόντως χτες έκλεισα ένα χρόνο... και είναι περίεργο γιατί όταν πήγα είπα... ξέρεις... θα φύγω νωρίς, δηλαδή κάτι θα βρεθεί, ψάχνω παράλληλα... ψάχνω... ψάχνω... κατά βάση κοιτάω για δουλειές γραφείου, γραμματειακή υποστήριξη, τέλος πάντων οτιδήποτε θα μπορούσε να είναι τέτοιας φύσεως (...) αλλά δεν πρόκειται να αφήσω το καφέ αν δεν βρω κάτι άλλο. Γιατί καλώς ή κακώς βγαίνει τώρα. (...) Εδώ είμαι αυτόνομη υπό την έννοια ότι νοίκιασα δικό μου σπίτι, γενικά είναι λίγα τα έξοδα, μου φτάνει για να περνάω τον μήνα μου, να συντηρώ το αυτοκίνητο μου... εντάξει έχει μεταβληθεί η ζωή μου αρκετά γιατί πλέον είναι δικά μου τα έξοδα, όλα... όμως βγαίνει κοντά στραβά».

Οι εργαζόμενες συνήθως αντιμετωπίζουν την ελαστική και ευέλικτη μορφή της εργασιακής σχέσης ανάμεσα σε αυτές και τους/τις εργοδότες/τριες ως θετικό, καθώς θεωρούν ότι τους επιτρέπει να επενδύουν χρόνο σε προσωπικές δραστηριότητες, σπουδές και ασχολίες.

«... κι επειδή είναι λίγο φλου και το πρόγραμμα και οι μέρες δουλειάς μπορείς να το ρυθμίσεις στην πορεία, δηλαδή αν δεις ότι χρειάζεσαι περισσότερα χρήματα, μπορείς να ζητήσεις να δουλεύεις μια επιπλέον μέρα, αν δεις ότι είσαι εντάξει μπορείς να μειώσεις τις μέρες σου, οπότε υπάρχει λίγο αυτό το... μη δεσμευτικό που νομίζω όλους τους βολεύει...».

Στο πλαίσιο αυτό, σπάνια διεκδικούν τα εργασιακά τους δικαιώματα και σε ακόμη μικρότερο βαθμό οργανώνονται σε κάποιο εργατικό σωματείο ή συνδικάτο του κλάδου.

«Εντάξει, τώρα εκεί η δουλειά ήτανε... φίλοι όλοι... φίλοι; ... θέλω να πω ήταν στην ηλικία μας όλοι, με τις βλακειές, με... δεν ήταν κανένα αφεντικό, με όλα τα λάθη βέβαια μέσα... ξέρεις ενώ μου άρεσε, από την άλλη πιο εύκολα υπομένεις χαζομάρες...».

«... είναι για μένα ένα ερώτημα κιόλας πώς μπορείς να παρέμβεις στον ίδιο χώρο που εργάζεσαι... είναι πολύ μεγάλο το ζήτημα αυτό, εγώ δεν το έχω λήξει... και ειδικά όταν μιλάμε για έναν άνθρωπο που είναι και φίλος, συγγενής σου...».

Παρ' όλα αυτά δεσμεύονται στις διαδικασίες, στα καθήκοντα και στις απαιτήσεις της εργασίας καθημερινά και με κόπο, συμβάλλοντας έτσι στην παγίωση και νομιμοποίηση των άνισων εργασιακών σχέσεων εξουσίας και καθεστώτων εκμετάλλευσης.

«... όχι... δεν μου αρέσει καθόλου... αλλά θα σου πω κάτι... εκτιμώ πάρα πολύ το γεγονός ότι βιοπορίζομαι από αυτό, για αυτό και προσπαθώ να είμαι καλά και με τον εαυτό μου και με τους άλλους γύρω μου...».

Ταυτόχρονα, διερευνώντας τις στρατηγικές πρόσληψης των επιχειρήσεων στις οποίες εστίασε η έρευνα αλλά και τις διαδικασίες αναζήτησης εργασίας από τη μεριά των ερευνώμενων, διαπιστώθηκε η χρησιμοποίηση ενός ευρύτερου φιλικού/οικογενειακού δικτύου το οποίο λειτουργεί ως «δεξαμενή» εργατικού δυναμικού ανάλογα με τις ανάγκες της επιχείρησης και τις ανάγκες των εργαζομένων ανά εποχή.

«... δούλενε μια φίλη μου εκεί, οπότε εγώ πήγαινα συχνά να βλέπω τη φίλη μου... σε κάποια φάση χρειαζόμουν λεφτά... ε, με ήξεραν ήδη... εγώ νομίζω ότι έπαιξε και το ότι υπήρχε ένα κλίμα εμπιστοσύνης... ε, κι έτσι πήγα (...) δεν είναι πολύ εύκολο να περάσεις και να σε πάρουνε...».

«... έτυχε και η ιδιοκτήτρια να είναι νονά μου κι έφυγε μια κοπέλα και μου είπε "Αν θες, έλα να δοκιμάσουμε

κ.λπ. ..." οπότε εντάξει σχετικά με το φιλικό κλίμα σε αυτό το κομμάτι...».

Το δίκτυο αυτό εξασφαλίζει για τους/τις εργοδότες/-ριες την αίσθηση της εμπιστοσύνης ως προς τα πρόσωπα των εργαζομένων, διαμορφώνοντας στους χώρους εργασίας σχέσεις τις οποίες οι ερευνώμενες βιώνουν με αμφιθυμία, ως οριακές ανάμεσα στο τυπικό (επαγγελματικό) και το άτυπο (φιλικό/ οικογενειακό).

«(...) γιατί το νοιάζομαι το μαγαζί γιατί τα δύο κιόλας παιδιά είναι φίλοι αδελφικοί. Οπότε το νοιάζομαι...».

Οι σχέσεις αυτές διαπλέκονται συχνά με μια έμφυλη αίσθηση ασφάλειας από τη μεριά τους απέναντι σε «κινδύνους» –υπαρκτούς και μη– παράγοντας με τον τρόπο αυτόν έμφυλες αναπαραστάσεις σχέσεων εξουσίας σε κλίμακα πόλης και δημόσιας σφαιράς.

«(...) Δεν ξέρω, ίσως επειδή είναι και πολύ ασφαλές το περιβάλλον, ξέρεις είναι όλοι φίλοι και αυτά, αν γίνει κάτι ξέρεις ότι έχεις από πίσω σου πέντε, όχι έναν να επέμβει, πέντε... δεν είσαι μόνη σου, ξεκάρφωτη...».

«...αν κάτι υπάρχει από άποψη ασφάλειας είναι αργά τη νύχτα... τα διπλανά μαγαζιά είναι φίλοι της και έχουν άντρες ιδιοκτήτες, οπότε υπάρχει ένα... άμα γίνει κάτι (...))».

Η εργασιακή καθημερινότητα στους συγκεκριμένους χώρους οργανώνεται από τα καθήκοντα και τις αρμοδιότητες και κυρίως από τους τρόπους με τους οποίους αυτά επιτελούνται από τα διαφορετικά υποκείμενα, ατομικά και συλλογικά.

«Οι αρμοδιότητές μου δεν ήταν ξεκάθαρες, και ακόμη δεν είναι 100% ξεκάθαρες... (...) και μετά στο κλείσιμο θα καθαρίσουμε λίγο το μαγαζί, θα σκουπίσουμε, θα μετρήσω το ταμείο μου... τονάλετα: μαζεύω σκουπίδια εγώ, αδειάζω τις σακούλες, τα μεταφέρει κάποιος αγόρι...».

Οι ρουτίνες των εργαζομένων ως σερβιτόρες συγκροτούνται βάσει του έμφυλου καταμερισμού εργασίας που

κυριαρχεί στους χώρους και επαναλαμβάνονται μέσα από πρακτικές, κινήσεις, εκφράσεις και ομιλίες που παραπέμπουν σε έμφυλα κανονιστικά πρότυπα. Στη συνεχώς επανεπιβεβαιωτική επιτελεστικότητα τους τα πρότυπα αυτά υλικοποιούνται και παράγουν τα έμφυλα σώματα ως διανοήσιμα και κατανοητά εντός έμφυλων στερεοτυπικών ρόλων και σχέσεων εξουσίας.

«(...) γιατί ε; νομίζω, και τι θα κάνανε μετά τα αγόρια, θα δούλευαν σέρβις; ... μας βοηθάγανε, θα βγαίνανε, δεν είναι ότι δεν το κάνανε, έπρεπε να τους τραβήξεις λίγο όμως... αλλά να σου πω, να βγει κανονικά σερβιτόρος αγόρι... βράδυ μ... δεν ξέρω να παίζει ρόλο το ότι πήγαμε σε μια έτοιμη κατάσταση; αυτό ήτανε...».

Στον βαθμό που οι στερεοτυπικές αναπαραστάσεις σχέσεων σεξουαλικότητας, επιθυμίας και εξουσίας εξασφαλίζουν την επιχειρηματική επιτυχία των χώρων που αποτέλεσαν το πεδίο έρευνας, οι επικράτειες των πολιτισμικά διανοητών –ή μη– έμφυλων σωμάτων αποτελούν τα πλαίσια αξιολόγησης τους ως χρήσιμα και παραγωγικά.

«(...) σε κάποια φάση κάποια παιδιά σέρβιραν, αγόρια, αλλά... γενικά, εντάξει... και αυτό το ότι βάζεις κοπέλα δεν είναι απαραίτητα πιο ευγενική, πιο... δηλαδή στην ανάγκη θα βάλουνε αγόρι, αλλά ναι... απλά νομίζω ότι επειδή δεν μπορούνε να βάλουνε κοπέλα μέσα στο μπαρ λόγω δεξιοτήτων, δεν θα μπορούσε κάποια να είναι μέσα».

Όσο οι εργαζόμενες επιτελούν τα εργασιακά τους καθήκοντα κινητοποιούμενες από τα ρυθμιστικά πρότυπα της έμφυλης ετεροκανονικότητας, η εργασία που συσσωρεύεται ως μεταβλητό κεφάλαιο στο στάδιο της παραγωγής συμπυκνώνει συμβολισμούς, νοήματα και αναπαραστάσεις που προσδίδουν στο τελικό προϊόν προς κατανάλωση, δηλαδή στη συνολική

εμπειρία που παράγεται στους συγκεκριμένους χώρους, μεγαλύτερη αξία.

«... επειδή καλώς ή κακώς οι σερβιτόρες είναι το πρόσωπο του μαγαζιού, αυτές έρχονται σε επαφή με το 90% του κόσμου και είναι και λίγο υπεύθυνες για το αν θα ξανάρθει κάποιος στο μαγαζί σου ή όχι...».

«(...) γιατί το μαγαζί το πουλάς και συ με κάποιο τρόπο...».

Η επιτελεστικότητα του φύλου λειτουργεί στη συμβολική οικονομία και στις συγκεκριμένες παραγωγικές διαδικασίες ως ενσώματο κεφάλαιο που ιδιοποιείται από τους/τις εργοδότες/-ριες με άρρητους τρόπους.

«...γενικά αυτή προτιμάει κορίτσια (...) πλάσάρει ένα συγκεκριμένο στυλ το οποίο είναι κορίτσια που έχουν σπουδάσει, που έχουν μια κουλτούρα, που ακούνε τζαζ, κλασική κ.λπ. (...) νομίζω ότι είναι το στυλ αυτό που της αρέσει, να διαβάξει το βιβλίο της, να είναι ήσυχη, αυτό... και ευγενική (...) αλλά σίγουρα πλάσάρει ένα στυλ, λίγο γαλλικό, ιταλικό καφέ, το οποίο έτσι με αγόρι δεν ξέρω αν θα το κάλυπτε αυτό το πράγμα... δεν έχει δουλέψει ποτέ αγόρι εκεί...».

Στα πλαίσια αυτά, δεξιότητες και ικανότητες που οι εργαζόμενες έχουν αποκτήσει με διαφορετικούς τρόπους μέσα στον χρόνο, μέσω εργασιακής εμπειρίας, σπουδών, προσωπικών ενδιαφερόντων και δραστηριοτήτων, παρότι κεφαλαιοποιούνται στις παραγωγικές διαδικασίες, σε καμία περίπτωση δεν αναγνωρίζονται ως εργασιακά προσόντα.

«...στο σέρβις πρέπει να είσαι εντελώς ανειδίκευτος, δεν χρειάζεται να ξέρεις κάτι (...) νομίζω ότι η επαφή που έχω με τον κόσμο δεν έγκειται στο ότι έχω κάνει διάφορες δουλειές, έγκειται στο ότι ήμουν από παιδί, ας πούμε, κοινωνική...».

Εν τέλει οι εργαζόμενες αξιολογούνται ως «καλές στη δουλειά τους»

όταν επιτελούν το φύλο τους «σωστά» και με τον τρόπο αυτό σωματοποιούνται ως έμφυλα υποκειμένα στους χώρους εργασίας μέσα σε αλλά και ως μια μήτρα έμφυλων σχέσεων, η οποία παγιώνει την ετεροκανονική ηγεμονία στη συγκρότηση αυτού που αξιολογείται ως βιώσιμο, αποδεκτό, χρήσιμο και παραγωγικό σώμα.

«... τότε ο Κ. δεν μπορούσε να δεχτεί ότι Σάββατο βράδυ δούλευε η Ε. (...) Η Ε. είναι αγοροκόριτσο, μιλούσε έτσι... (...) αλλά ήτανε άμεση με τους πελάτες, την συμπαθούσαν όλοι και οι γυναίκες και οι άντρες (...) δηλαδή στη δουλειά της ήταν καλή, ήταν γρήγορη, δεν κουραζόταν, δεν παραπονιόταν ποτέ... απλά δεν τους άρεσε ας πούμε, το στυλάκι της, το ότι ερχόταν εντελώς απεριποίητη, παίζει να ερχόταν με το μαλλί... δεν την ένοιαζε, δεν βαφόταν ποτέ, όχι ότι το χρειαζόταν (...) απλά του Κ. δεν του άρεσε αυτή η κοπέλα για το μαγαζί του, ας πούμε...».

Επίλογος

Τα πεδία της εργασίας διαμορφώνονται μέσα από ένα σύνθετο πλέγμα σχέσεων και διαμορφώνουν σύνθετα καθεστάτα δύναμης και εξουσίας, ενώ ταυτόχρονα αποτελούν την καθημερινότητα που διαμορφώνει τις ζωές των περισσότερων από εμάς που ζούμε και εργαζόμαστε στις πόλεις του δυτικού κόσμου. Για το λόγο αυτόν, αξίζει να ανιχνευθούν και να διερευνηθούν όλοι εκείνοι οι τρόποι με τους οποίους οι πρακτικές που λαμβάνουν χώρα στη μικρο-κλίμακα των χώρων εργασίας και στο μικρο-επίπεδο της καθημερινότητάς τους, στον βαθμό που γίνονται αντιληπτές ως πραγματώσεις σηματοδοτήσεων, αποτελούν στην ουσία πεδίο υλικοποίησης εξουσιαστικών σχέσεων και κανονιστικών ρυθμιστικών προτύπων στα σώματα αλλά και, ταυτόχρονα, το προνομιακό πεδίο

αντίστασης, διαπραγμάτευσης και ανατροπής των κυρίαρχων έμφυλων καθεστώτων.

Ενδεικτική Βιβλιογραφία

- Βαΐου, Ντ., Ν. Gregson, Κ. Simonsen (2002) «Πέρα από την αντιπαράθεση οικονομίας- κουλτούρας στην Ευρωπαϊκή συζήτηση για το χώρο», Γεωγραφίες, (4), σσ. 9-29.
- Bourdieu, P. (1986) «The Forms of Capital», στο J. Richardson (επιμ.) Handbook of Theory and Research for the Sociology of Education. New York: Greenwood.
- Bourdieu, P. (2006 [1980]) Η αίσθηση της Πρακτικής, μφτρ. Θ. Παραδέλλης. Αθήνα: Αλεξάνδρεια.
- Butler, J. (2006) «Παραστασιακές επιτελέσεις και συγκρότηση του φύλου: Δοκίμιο πάνω στη φαινομενολογία και τη φεμινιστική θεωρία» στο Α. Αθανασίου (επιμ.), Φεμινιστική θεωρία και πολιτισμική κριτική. Αθήνα: νήσος.
- Butler, J. (2008 [1993]) Σώματα με σημασία, μφτρ. Π. Μαρκέτου. Αθήνα: Εκκρεμές.
- Harvey, D. (2000) Spaces of Hope. Berkeley & Los Angeles: University of California.
- Harvey, D. (2005) Ο χώρος ως λέξη-κλειδί, Γεωγραφίες, 10, σελ. 21-42.
- Lefebvre, H. (1991 [1974]) The Production of Space, trans. D. Nicholson-Smith. Oxford: Blackwell.
- Massey, D. (2001) Φιλοσοφία και πολιτικές της χωρικότητας. Αθήνα: Τμήμα Αρχιτεκτόνων ΕΜΠ – Παπασωτηρίου.
- McDowell, L. (1997) Capital Culture. Wiley- Blackwell.
- McDowell, L. (2009) Working Bodies: Interactive Service Employment and Workplace Identities. Wiley-Blackwell.
- Wolkowitz, C. (2006) Bodies at Work. London Thousand Oaks N. Delhi: Sage Publications.
- Zukin, S. (1995) The Cultures of Cities. Oxford: Blackwell Publishers.

ΔΙΑΠΡΑΓΜΑΤΕΥΣΕΙΣ ΟΡΙΩΝ ΚΑΙ ΟΡΩΝ ΣΥΜΒΙΩΣΗΣ ΣΤΟ ΚΕΝΤΡΟ ΤΗΣ ΑΘΗΝΑΣ¹

Εύα Παπατζανή²

Εισαγωγή

Με την Ελλάδα να αποτελεί μέχρι σήμερα μία από τις βασικές πύλες εισόδου των μεταναστευτικών ρευμάτων προς την Ευρώπη, η Αθήνα διατηρεί τον ρόλο του πρώτου πόλου έλξης των νέων πληθυσμών. Η ιστορία ανάπτυξης της πόλης σε συνδυασμό με τις άτυπες δραστηριότητες της καθημερινής ζωής, έχει διαμορφώσει πρότυπα εγκατάστασης μεταναστών, διαφορετικά από αυτά των χωρών του ευρωπαϊκού ή αμερικάνικου Βορρά. Μια σημαντική παρακαταθήκη ερευνών έχει επισημάνει τον χαμηλό εθνοφυλετικό διαχωρισμό που χαρακτηρίζει την Αθήνα και έχει εντοπίσει τόπους συγκατοίκησης και κοινωνικής ένταξης των μεταναστών (Βαΐου 2007). Σε αυτούς, τα τελευταία χρόνια της κρίσης έχουν προστεθεί και κάποιοι νέοι, με διαφορετικά, ιδιαίτερα οξυμένα κοινωνικά χαρακτηριστικά. Οι κυρίαρχες εθνικές και κοινοτικές πολιτικές για τη μετανάστευση, η επικρατούσα ρητορική για τη «γκετοποίηση» του κέντρου, οι επιχειρήσεις διωγμού των μεταναστών από αυτό και η ανάδυση για πρώτη φορά στην Αθήνα του ρατσισμού με όρους «τοπικού κινήματος» (Κανδύλης 2013), δημιουργούν νέου τύπου συγκρουσιακές συνθήκες στο κέντρο της πόλης.

Ερευνητικά Ερωτήματα

Όλα τα παραπάνω, θέτουν την άτυπη συμβίωση ντόπιων και μεταναστών των προηγούμενων δεκαετιών σε κρίση, με το ερώτημα της διερεύνησης τάσεων κοινωνικής συγκατοίκησης να ξανατίθεται με νέα δεδομένα. Μοιάζει να διαμορφώνεται ένας νέος χάρτης, ένα πλέγμα «τόπων μέσα στην πόλη», «θυλάκων» με διαφορετικά χωρο-κοινωνικά χαρακτηριστικά, που συχνά όχι μόνο γειτνιάζουν, αλλά και αλληλεπικαλύπτονται ή συγκρούονται μεταξύ τους. Η διπλωματική εργασία, επιχειρεί να διερευνήσει τα νέα συστατικά στοιχεία και τους διαφορετικούς τόπους από τους οποίους συγκροτείται το κέντρο της Αθήνας. Τα ερωτήματα που απασχολούν, έχουν να κάνουν με τους τρόπους που οι διαφορετικοί «θύλακες» διαντιδρούν μεταξύ τους και με το πώς συναντιούνται ή συγκρούονται οι ιστορίες κατοίκησης των μεταναστών με τους τόπους καταστολής και ρατσιστικών πρακτικών. Το αν και πώς οι εκάστοτε διεκδικήσεις χώρου οδηγούν στη χάραξη χωρο-κοινωνικών ορίων στο κέντρο της πόλης, πόσο διαπερατά είναι αυτά και αν οι καθημερινές διαπραγματεύσεις των «συσχετισμών εξουσίας» παράγουν έναν πιο ομογενοποιημένο χώρο και μια πόλη κοινωνικής συγκατοίκησης ή όχι.

1. Διπλωματική μεταπτυχιακή εργασία, Ε.Μ.Π. Σχολή Αρχιτεκτόνων Μηχανικών, Δ.Π.Μ.Σ.: Αρχιτεκτονική-Σχεδιασμός του Χώρου, Πολεοδομία-Χωροταξία, Μάρτιος 2015. Επιβλέπουσα καθηγήτρια: Ντίνα Βαΐου.

2. Αρχιτέκτων Μηχανικός Α.Π.Θ., Μεταπτ. Πολεοδομία-Χωροταξία Ε.Μ.Π., evaliapap@yahoo.gr

Μεθοδολογική Προσέγγιση

Η εργασία βασίζεται στα θεωρητικά εργαλεία της θεώρησης του τοπικού ως πρωτεύον και συνεχώς «ανοιχτό» σε διαπραγμάτευση (Massey 1994) και της καθημερινής ζωής ως εργαλείο ανάλυσης και διεκδίκησης του «δικαιώματος στην πόλη». Πεδίο της έρευνας αποτελεί η περιοχή δυτικά της πλατείας Ομόνοιας (από την οδό Ευριπίδου μέχρι το ύψος της πλ. Βάθης), τμήμα του ιστορικού κέντρου που έχει μπει αφενός στο επίκεντρο των πολιτικών σχεδιασμού (πολιτικές «ανακατάληψης») και αφετέρου στο στόχαστρο ενός ακραίου κυρίαρχου λόγου («άβατο» κέντρο), συνοδευμένου από αντίστοιχες ρατσιστικές και κατασταλτικές πρακτικές (επιχείρηση «Ξένιος Δίας»). Η έννοια της «κοινότητας-γειτονιάς» (Forrest 2004) αποτέλεσε την αφετηρία για την ανάγνωση του συγκεκριμένου τόπου, στον οποίο τα χωρικά χαρακτηριστικά της «γειτονιάς» δεν υπάρχουν και έτσι η μελέτη της «γειτονιάς» ως σχέσεις δηλαδή της «γειτονιάς» και της κοινότητας, κρίνεται πολύπλοκη και ενδιαφέρουσα.

Υποκείμενα διερεύνησης είναι οι εγκατεστημένοι μεταναστευτικοί πληθυσμοί στη συγκεκριμένη περιοχή, με τις όποιες διαφοροποιήσεις τους. Πρόκειται κυριότερα για ρεύματα από τις χώρες της Νότιας Ασίας και Βόρειας Αφρικής, που χαρακτηρίζονται από το πρόσφατο του ερχομού, το ανδρικό φύλο, το νεαρό της ηλικίας, τη μετανάστευση χωρίς οικογένεια, την πρόθεση συνέχισης του ταξιδιού και την εγκατάσταση κυρίως στο κέντρο της Αθήνας.³

Η πρωτογενής εμπειρική έρευνα αποτέλεσε ένα από τα βασικότερα στάδια της μελέτης και χρησιμοποιήθηκαν τα εργαλεία των ποιοτικών συνεντεύξεων και των επιτόπιων «ξεναγήσεων» στην περιοχή με κάποιους από τους πληροφορητές. Συνεντεύξεις

πραγματοποιήθηκαν με τρεις ομάδες υποκειμένων: με εννέα μετανάστες των εθνικοτήτων που προαναφέρθηκαν, με δύο εκπροσώπους συλλόγων μεταναστών και δύο Έλληνες επιχειρηματίες της περιοχής.

Ο τόπος

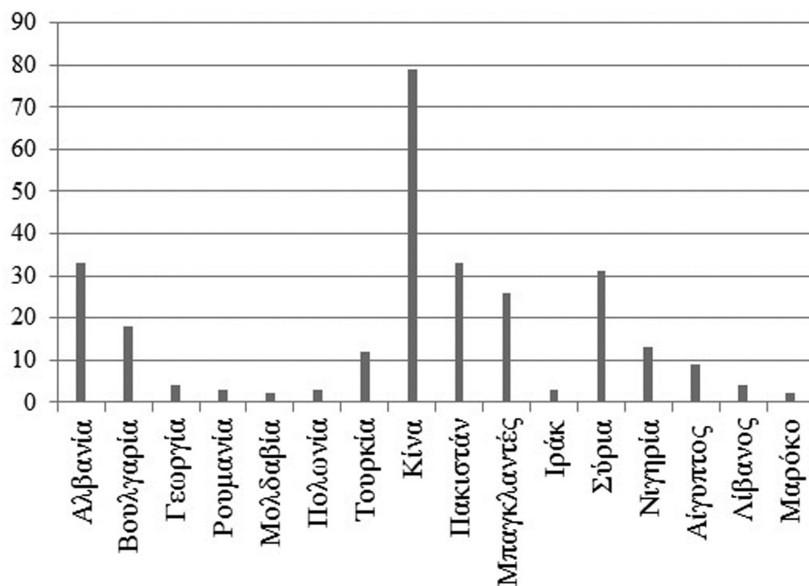
Η περιοχή μελέτης αποτελεί ιστορικά το τμήμα του κέντρου με τα φτωχότερα κοινωνικά στρώματα και την οικονομικότερη αγορά, με βασικές χρήσεις μέχρι και σήμερα το χονδρικό και λιανικό εμπόριο, τις υπηρεσίες και τα γραφεία. Βάσει των στοιχείων της απογραφής του 2001, στην περιοχή έχει σημειωθεί μείωση του γηγενούς και του συνολικού πληθυσμού μεταξύ των ετών 1991 και 2001 και αύξηση του ποσοστού των γηγενών ηλικιωμένων κατοίκων (Αράπογλου κ.ά. 2013). Μεταναστευτικοί πληθυσμοί είναι εγκατεστημένοι στην περιοχή, ήδη από τη δεκαετία του 1920 (πρόσφυγες), ενώ το 2001 οι μετανάστες αποτελούσαν το 48,8% του πληθυσμού της περιοχής.

Την ίδια στιγμή που σήμερα η «προσωρινότητα» της μεταναστευτικής εγκατάστασης είναι πιο έντονη από παλαιότερα, τα νέα «υποκείμενα σε μετάβαση» εντάσσονται σε έναν τόπο που δεν αποτελεί «κενό δοχείο» αλλά έχει διαμορφωθεί από τους ήδη εγκατεστημένους πληθυσμούς οι οποίοι με ιστορίες χρόνων έχουν δημιουργήσει στην περιοχή τύπους και τόπους υποδοχής, δεσμούς και κοινότητες. Όπως προέκυψε από τις συνεντεύξεις η περιοχή γίνεται γνωστή στους νεοεισερχόμενους κατά την παραμονή τους στην προηγούμενη χώρα-σταθμό του μεταναστευτικού τους ταξιδιού. Είναι χαρακτηριστικό πως την ώρα που γράφονταν αυτές οι γραμμές,⁴ δύο ξενοδοχεία στην οδό Μενάνδρου φιλοξενούν αποκλειστικά Σύριους πρόσφυγες, στους οποίους έγιναν γνωστά κατά την παραμονή

τους στην Τουρκία. «Πρώτη μέρα, κατέβηκα σταθμός λεωφορείων εκεί Αθήνα, και μετά αυτός μου είχε πει “πάρε ταξί, πήγαινε Ομόνοια - Κάποιος όταν πάει Αθήνα, πάει Ομόνοια”. Μετά πήρα ταξί, Ομόνοια. Κατέβηκα εδώ, ήτανε 1 η ώρα τη νύχτα. Έφυγα, πήγα hotel, πολλή φασαρία, πήγα μέσα, δωμάτια πάνω - πάνω, πολλοί άνθρωποι, φουλ» (Abdul 8/11/2014).

Εργασία, κατοικία και ελεύθερος χρόνος

Στην περιοχή της Ομόνοιας, είναι σύνηθες το φαινόμενο της εργασίας μεταναστών (συνήθως σε συνθήκες επισφάλειας ειδικά για όσους δεν έχουν χαρτιά) σε καταστήματα γηγενών – με την πλειονότητα των επιχειρήσεων να έχουν ιδρυθεί τις προηγούμενες δεκαετίες. Την ίδια στιγμή η περιοχή είναι αυτή που ίσως και πανελλαδικά κατέχει τα πρωτεία στη συγκέντρωση μικρο-επιχειρηματικής δραστηριότητας μεταναστών⁵ διαφόρων εθνικοτήτων, ήδη από τη δεκαετία του 1990. Σύμφωνα με μαρτυρίες μεταναστών καταστηματάρχων της περιοχής, «η Ομόνοια αντέχει» τις πιέσεις και της οικονομικής κρίσης αλλά και της διαφαινόμενης μείωσης της κυκλοφορίας των μεταναστών στον δημόσιο χώρο. Αντέχει «γιατί είναι κέντρο», παρά το γεγονός ότι οι επιχειρήσεις «τώρα πάνε παντού» (π.χ., περιοχή οδού Αχαρνών). Άλλωστε, τα καταστήματα των μεταναστών δεν προσφέρουν μονάχα τις αντίστοιχες υπηρεσίες αλλά λειτουργούν ως ζωτικός χώρος για τους μοιοεθνείς. Έξω από αυτά κοινωνικοποιούνται, συλλέγουν πληροφορίες για εύρεση εργασίας, δομούν προσωπικές σχέσεις, ψάχνουν τρόπους να φύγουν από τη χώρα. Ένας επιπλέον τύπος μικρο-επιχειρηματικότητας είναι η εγκατάσταση καταστημάτων στους ορόφους του οικιστικού αποθέματος (συχνά σε παλιά βιοτε-



Διάγραμμα 1: Διάγραμμα καταστημάτων μεταναστών ανά εθνικότητα, σε απόλυτους αριθμούς. Καταγράφηκαν οι εθνικότητες με πάνω από ένα (1) καταστήματα.
Πηγή: Στοιχεία μητρώου 2014 Ε.Β.Ε.Α., ίδια επεξεργασία.

χνικά κτίρια ή κτίρια γραφείων), μια μορφή ιδιαίτερα διαδεδομένη μέχρι και το 2011 ενώ σήμερα σχετικά μειωμένη.

Σε ότι αφορά την κατοικία, το υπάρχον απόθεμα είναι ως επί το πλείστον παλιές κατασκευές, με μικρή επιφάνεια και σημαντικές ελλείψεις λειτουργικού εξοπλισμού (Αράπογλου κ.ά. 2009). Από τις συνεντεύξεις επιβεβαιώνεται το σχήμα της κάθετης εθνοτικής διαστρωμάτωσης, με τους περισσότερους πληροφορητές να κατοικούν από το υπόγειο μέχρι και τον δεύτερο όροφο, ενώ στους ανώτερους ορόφους μένουν συνήθως Έλληνες ηλικιωμένοι ή και μετανάστες παλιότερων ρευμάτων (π.χ., Αλβανοί). Ο Saif (Συρία), θέτει ως σημαντικότερο παράγοντα επιλογής του κέντρου τα οικονομικά ενοίκια ενώ σημειώνει ως συχνό το φαινόμενο να κατοικούν έξι-επτά άτομα σε μια γκαρσονιέρα: «μπορείς να βρεις σε μία πολυκατοικία από έξι ορόφους, 60 διαμερίσματα, από όλες τις κοινότητες, γι' αυτό ο μετανάστης, ο πρόσφυγας, δεν ξέρω νιώθει μήπως ασφάλεια, που

είναι όλοι ξένοι, δεν θα ακούσει ρατσιστικά. Νιώθει ασφάλεια, νιώθει ασφάλεια» (Saif 17/12/14). Οι μορφές κατοίκησης στην περιοχή ποικίλουν, με χαρακτηριστική αυτή στα ξενοδοχεία αλλά και τη μαζική κατοίκηση σε παλιό απόθεμα κτιρίων γραφείων. Επιπλέον, εντοπίζεται ακόμα ένας τύπος που έχει οργανωθεί από τους «διακινητές» με δίκτυα κατοικιών έτοιμα να φιλοξενήσουν τους νεοεισερχόμενους και με σκοπό οι πρώτοι να κερδίσουν οικονομικά από αυτούς.

Οι πέντε στους εννέα πληροφορητές (από διάφορες χώρες καταγωγής και με ποικίλα χρονικά διαστήματα παραμονής στην Ελλάδα) συχνάζουν στην Ομόνοια, μη έχοντας σχέση κατοίκου ή εργαζόμενου. Πέρα από τις δραστηριότητες του ελεύθερου χρόνου που προαναφέρθηκαν, σημειώνεται και αυτή της προσευχής στα άτυπα τζαμιά που υπάρχουν, καθώς και η σημασία των εγκατεστημένων κοινοτήτων και συλλόγων μεταναστών από διάφορες χώρες προέλευσης.

Τόποι κρατικής καταστολής και ρατσιστικών πρακτικών

Στην περιοχή, οι κατασταλτικοί μηχανισμοί συνεχίζουν μέχρι σήμερα τη δράση που ανέπτυξαν κυρίως κατά το 2012 και 2013, με σχετικά μειωμένη ένταση. Η πλειοψηφία των πληροφορητών «με χαρτιά», σημείωσαν πως οι πρακτικές αυτές δεν επηρεάζουν τη συχνότητα επισκέψεών τους: «Εκεί είναι όλοι οι φίλοι μου. Πού να πάω αλλού» (Nasir 9/11/14). Αντίθετα, όσοι δεν έχουν χαρτιά, αποφεύγουν να κυκλοφορούν συχνά στον δημόσιο χώρο και επιλέγουν την ιδιωτικότητα της κατοικίας τους. Οι πρακτικές αυτές επιπλέον, πέρα από την ενσώματη παρουσία των μεταναστών, έχουν διαφοροποιήσει -σε σχέση με τα προηγούμενα χρόνια- και κάποιες λειτουργίες σε επίπεδο ισογείων αλλά και ορόφων (κλείσιμο καταστημάτων μετά από ελέγχους κ.ά.). Τα περιστατικά ρατσιστικής βίας που έχουν καταγραφεί είναι αρκετά, παρόλο που δεν έλαβαν ακραία μαζικές διαστάσεις (όπως έγινε, π.χ., στον Αγ. Παντελεήμονα). «Εμείς δεν βγαίνουμε έξω όταν δεν υπάρχει λόγος. Βγαίνουμε έξω όταν είμαστε 2 άτομα. Και ξέρουμε τις περιοχές που δεν περνάμε από εκεί. Με τίποτα» (Mubashir 07/12/14).

Οι Έλληνες καταστηματάρχες πληροφορητές έχουν κοινές απόψεις σχετικά με τις παραπάνω δράσεις, θεωρώντας πως η αστυνομία «έκανε δουλειά» αλλά ότι θα έπρεπε να ενισχυθεί ο ρόλος της. Αντιφατικά στοιχεία με τις γενικές απόψεις τους, διαφαίνονται όταν περιγράφουν περιστατικά στα οποία υπήρξαν μάρτυρες και κατά τη διάρκεια των οποίων στάθηκαν αλληλέγγυοι σε μετανάστες με τους οποίους είχαν αναπτύξει σχέσεις.

«Θύλακες» και σχέσεις

Διερευνώντας το μωσαϊκό ανθρώπων και δραστηριοτήτων στην περιοχή,

εντοπίζονται συγκεντρώσεις με διαφορετικά γνωρίσματα. Χαρακτηριστική είναι η χωρική εγγύτητα επιχειρήσεων με ομοεθνείς ιδιοκτήτες – φαινόμενο που είχε εντοπιστεί ήδη πριν δεκαετίες (Ψημμένος 1995), τα «πηγαδάκια» στον δημόσιο χώρο μεταναστών από τις ίδιες χώρες καταγωγής, ή οι συγκεντρώσεις κατά φύλο – που στην περίπτωση της πλατείας Αγ. Κωνσταντίνου λαμβάνουν σαφή έκφραση στο χώρο (στέκι οικιακών βοηθών από τα Βαλκάνια και τη Ρωσία). «Πας ας πούμε σε έναν δρόμο κάτω στην Ομόνοια, βρίσκεις μία εθνικότητα Πακιστανοί. Πας σε έναν άλλο δρόμο βλέπεις Ινδοί, πας σε άλλο βλέπεις Αφγανοί» (Saif 17/12/14).

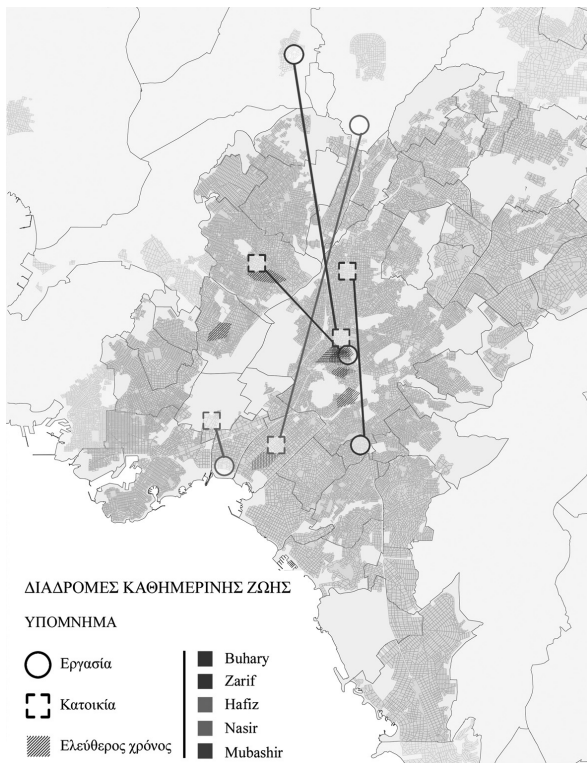
Η διερεύνηση ξεδίπλωσε κάποιους από τους παράγοντες συγκρότησης αυτών των «θυλάκων», παράγοντες που χαρακτηρίζονται από πολυπλοκότητα και δημιουργούν ένα πλέγμα κριτηρίων και επιλογών, ικανών να απο-

τελέσουν ταυτόχρονα, τα μέσα διάρρηξης των ορίων των ίδιων αυτών συγκεντρώσεων: Οι γηγενείς πελάτες στα καταστήματα των μεταναστών· οι σχέσεις αλληλοβοήθειας μεταξύ Ελλήνων και μεταναστών καταστηματάρχων· οι μετανάστες υπάλληλοι σε καταστήματα γηγενών· η συνάντηση κάθε Κυριακής μεταξύ των γυναικών από τα Βαλκάνια με τις νεότερες ομάδες από τη Νότια Ασία· οι υπό ανάπτυξη σχέσεις μεταξύ διαφόρων κοινοτήτων· η κοινή γλώσσα μεταναστών από διαφορετικές χώρες καταγωγής (π.χ., αραβικά) που ξεπερνά τα όρια των εθνοτικών δικτύων· η επιλογή δημιουργίας σχέσεων βάσει των χρόνων παραμονής στην Ελλάδα ή/και της κτήσης νομιμοποιητικών εγγράφων που συχνά αποτελεί στοιχείο διαχωρισμού· η παρουσία άλλων ευάλωτων ομάδων που γειτνιάζουν με τους μετανάστες ή αλληλεπικαλύπτονται· τα σημεία παρουσίας των κατασταλτικών

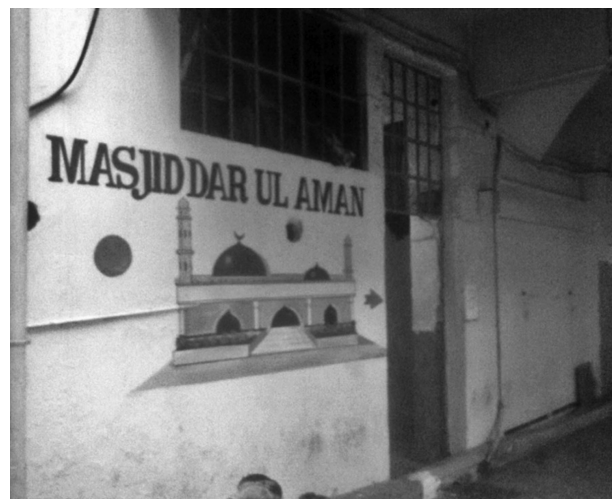
μηχανισμών ως φράγματα κίνησης στην περιοχή και η ταυτόχρονη διάρρηξή τους από τους μετανάστες λόγω της ύπαρξης ισχυρών κοινωνικών δικτύων που ξεπερνά τον φόβο του ελέγχου, είναι κάποια από τα παραδείγματα που εντοπίστηκαν.

Διεκδικήσεις χώρου στην πόλη

Από τα παραπάνω διαφαίνεται πως κανένας από τους εντοπισμένους παράγοντες (π.χ., εθνικότητα, γλώσσα, φύλο, νομική υπόσταση) δεν αποτελεί τη μοναδική αναγκαία συνθήκη συγκρότησης «τόπων μέσα στον τόπο», αντίθετα· οι συγκεντρώσεις αυτές δεν δημιουργούν τόπους αποκλειστικής παρουσίας εθνοκλήτων/κοινωνικών κατηγοριών, ούτε κρίνονται ως «σαφώς οριοθετημένες» ή αμετάβλητες. Χαρακτηρίζονται από ποικιλότητα και διαπερατότητα, με τα όριά τους να είναι συνεχώς υπό διαπραγ-



Χάρτης 1: Διαδρομές καθημερινότητας πληροφορητών.
Πηγή: Συνεντεύξεις, ίδια επεξεργασία.



Εικόνα 1: Άτυπο τζαμί στην περιοχή μελέτης.
Πηγή: Επιτόπια έρευνα, προσωπικό αρχείο.



Χάρτης 2: Χάρτης συγκεντρώσεων καταστημάτων ανά εθνικότητα.
Πηγή: Στοιχεία μητρώου 2014 Ε.Β.Ε.Α., ίδια επεξεργασία.

μάτευση μέσω των σχέσεων που τα υποκείμενα τα οποία τις συγκροτούν, συνάπτουν σε καθημερινή βάση. Η διάρρηξη των φραγμάτων στον χώρο είναι υπαρκτή και υλοποιείται συνεχώς μέσω των συνηθειών της καθημερινής ζωής, των καθημερινών κινήσεων στην πόλη, των ατομικών και συλλογικών «στρατηγικών επιβιώσης». Έτσι από τη μία πλευρά, η ίδια η συγκρότηση θυλάκων αποτελεί διεκδίκηση χώρου μέσα στην πόλη και από την άλλη, οι καθημερινές διαπραγματεύσεις των ορίων τους, θέτουν τις βάσεις για τη διεκδίκηση χώρου στην κοινωνική συνθήκη.

Σημειώσεις

3. Στον όρο «μετανάστης», συγκαταλέγονται οι οικονομικοί μετανάστες αλλά και οι πρόσφυγες που αναζητούν άσυλο, καθώς εδώ ενδιαφέρει η μελέτη της εγκατάστασης των πληθυσμών συνολικά, άσχετα με τα κίνητρα της μετανάστευσης. Επιπλέον, δεν διαχωρίζονται οι μετανάστες ανάλογα με τη νομική τους υπόσταση, με εξαίρεση την επισήμανση του καθεστώτος των «χωρίς χαρτιά» όταν αυτό κρίνεται απαραίτητο.

4. Το φθινόπωρο του 2014 χαρακτηρίστηκε από την απεργία πείνας Σύριων προσφύγων αιτούντων άσυλο στην πλατεία Συντάγματος. Η κινητοποίησή τους κράτησε 26 μέρες, κατέληξε σε συμφωνία με το Υπουργείο Εσωτερικών και έληξε μετά από «επιχείρηση-σκούπα» από το Δήμο Αθήνας.

5. Η «εθνοτική» επιχειρηματικότητα όπως έχει χαρακτηριστεί, έχει απασχολήσει τα τελευταία χρόνια σημαντικό κομμάτι ερευνητών (Τσίγκανου, 2013).

Βιβλιογραφικές Αναφορές

- Αράπογλου, Β., Καβουλάκος, Κ.Ι., Κανδύλης, Γ., Μαλούτας, Θ. (2009) «Η νέα κοινωνική γεωγραφία της Αθήνας: μετανάστευση, ποικιλότητα και σύγκρουση», *Σύγχρονα Θέματα*, τ. 107, σσ. 57-67.
- Βαΐου, Ντ. (επιστ. υπ.) (2007) *Διαπλεκόμενες καθημερινότητες και χωροκοινωνικές μεταβολές στην πόλη. Ντόπιες και μετανάστριες στις γειτονίες της Αθήνας*, τελική έκθεση ερευνητικού προγράμματος ΠΥ-ΘΑΓΟΡΑΣ ΙΙ, Αθήνα: ΕΜΠ – Σχολή Αρχιτεκτόνων Τομέας Πολεοδομίας και Χωροταξίας.
- Forrest, R. (2004) 'Who Cares About Neighbourhoods?', Community Neighbourhood Research Paper 26, November 2004.
- Κανδύλης, Γ. (2013) «Ο χώρος και ο χρόνος της απόρριψης των μεταναστών στο κέντρο της Αθήνας», στο Μαλούτας, Θ., Κανδύλης, Γ., Πέτρου, Μ., Σουλιώτης, Ν. (επιμ.) (2013) *Το κέντρο της Αθήνας ως πολιτικό διακύβευμα*, Μελέτες – Έρευνες ΕΚΚΕ, Αθήνα: Εθνικό Κέντρο Κοινωνικών Ερευνών, Χαροκόπειο Πανεπιστήμιο, σσ. 257-279.
- Massey, D. (1994) *Space, Place, and Gender*, Minneapolis: University of Minnesota Press.
- Τσίγκανου, Ι. (2013) «Επιχειρηματικότητα, 'κίνδυνοι' και ανταγωνισμός στο ιστορικό κέντρο της Αθήνας: η κατασκευή ενός ερευνητικού αντικειμένου» στο Μαλούτας, Θ., Κανδύλης, Γ., Πέτρου, Μ., Σουλιώτης, Ν. (επιμ.) (2013) *Το κέντρο της Αθήνας ως πολιτικό διακύβευμα*, Μελέτες – Έρευνες ΕΚΚΕ, Αθήνα: Εθνικό Κέντρο Κοινωνικών Ερευνών, Χαροκόπειο Πανεπιστήμιο, σσ. 145-167.
- Ψημμέου, Ι. (1995) *Μετανάστευση από τα Βαλκάνια. Κοινωνικός αποκλεισμός στην Αθήνα*, Αθήνα: Παπαζήσης.