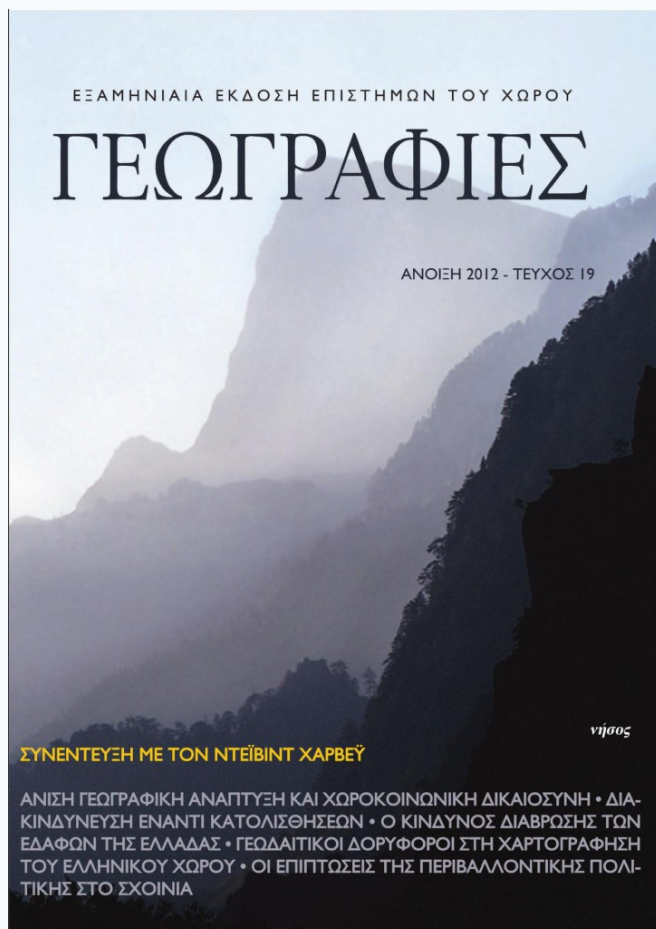


Γεωγραφίες

Αρ. 19 (2012)

Γεωγραφίες, Τεύχος 19, 2012



ΑΝΙΣΗ ΓΕΩΓΡΑΦΙΚΗ ΑΝΑΠΤΥΞΗ ΚΑΙ ΧΩΡΟΚΟΙΝΩΝΙΚΗ ΔΙΚΑΙΟΣΥΝΗ-ΑΛΛΗΛΕΓΓΥΗ: ΟΙ ΕΥΡΩΠΑΪΚΕΣ ΠΕΡΙΦΕΡΕΙΕΣ ΜΕΤΑ ΤΗΝ ΟΙΚΟΝΟΜΙΚΗ ΚΡΙΣΗ ΤΟΥ 2009

Κωστής Χατζημιχάλης

Ε Π Ι Σ Τ Η Μ Ο Ν Ι Κ Α Α Ρ Θ Ρ Α

ΑΝΙΣΗ ΓΕΩΓΡΑΦΙΚΗ ΑΝΑΠΤΥΞΗ ΚΑΙ ΧΩΡΟΚΟΙΝΩΝΙΚΗ ΔΙΚΑΙΟΣΥΝΗ-ΑΛΛΗΛΕΓΓΥΗ: ΟΙ ΕΥΡΩΠΑΪΚΕΣ ΠΕΡΙΦΕΡΕΙΕΣ ΜΕΤΑ ΤΗΝ ΟΙΚΟΝΟΜΙΚΗ ΚΡΙΣΗ ΤΟΥ 2009

Κωστής Χατζημιχάλης¹

ΠΕΡΙΛΗΨΗ

Το κείμενο αυτό πραγματεύεται ορισμένα θεωρητικά ζητήματα περιφερειακής ανάπτυξης σε συνδυασμό με τις παραμελημένες συνθήκες άνισης γεωγραφικά ανάπτυξης, με αφορμή την τρέχουσα οικονομική κρίση και ειδικότερα την κρίση χρέους στην ευρωζώνη. Οι κυρίαρχες ερμηνείες για την κρίση είναι κυρίως μακροοικονομικού και χρηματοπιστωτικού χαρακτήρα, ωστόσο το παρόν κείμενο επιχειρεί να τονίσει τα θεμελιώδη γεωγραφικά χαρακτηριστικά αυτής της κρίσης. Αρχικά σχολιάζει την κρίση χρέους στην ευρωζώνη και ιδιαίτερα στη Νότια Ευρώπη ως αναπόσπαστο μέρος της ευρύτερης παγκόσμιας κρίσης υπερ-συσσώρευσης και στη συνέχεια αναπτύσσει μια συμπληρωματική ερμηνεία που βασίζεται στην άνιση γεωγραφικά περιφερειακή ανάπτυξη, ιδιαίτερα μετά το χρονικό διάστημα που ακολούθησε την εισαγωγή του ευρώ. Το κείμενο αναφέρεται στις αρχές της δικαιοσύνης και της αλληλεγγύης ως ζητούμενα ενός δημοκρατικού προγραμματισμού σε ευρωπαϊκό επίπεδο και υποστηρίζει ότι οι αρχές αυτές δεν έχουν σχέση με το λεγόμενο σχέδιο διάσωσης που έχουν καταστρώσει η Ευρωπαϊκή Ένωση και το Διεθνές Νομισματικό Ταμείο για την Ελλάδα, την Ιρλανδία και την Πορτογαλία.

Uneven Geographical Development and Socio-Spatial Justice/Solidarity: European regions after the 2009 Financial Crisis

Costis Hadjimichalis

ABSTRACT

The paper discusses certain issues of regional development theory in combination with long-forgotten conditions of uneven geographical development in the context of the current financial and debt crisis in the eurozone. The dominant explanations of the crisis are mainly macro-economic and financial, but this paper argues for its geographical components/foundations. After a short descriptive comment about the current debt crisis in the eurozone and particularly in Southern Europe as part of the wider global crisis of over-accumulation, an alternative interpretation is provided based on uneven geographical/regional development among euro-regions especially after the introduction of the euro. The paper also discusses the sliding towards what we may call neoliberal urban and regional development discourse which is responsible for a de-politicized shift in regional theory and hence downplaying or simply overlooking questions of socio-spatial justice. The discussion about justice and solidarity goes beyond the controversial rescue plan introduced by the EU and the IMF, designed supposedly to help one of the so-called, in a typical colonial way, PIIGS, namely Greece.

Εισαγωγή

Στο κείμενο αυτό θα εξετάσω ορισμένα θεωρητικά ζητήματα περιφερειακής ανάπτυξης, σε συνδυασμό με τις από καιρό ξεχασμένες συνθήκες της άνισης γεωγραφικής ανάπτυξης με αφορμή την τρέχουσα χρηματοπιστωτική κρίση

1. Καθηγητής, Τμήμα Γεωγραφίας, Χαροκόπειο Πανεπιστήμιο, hadjimichalis@hua.gr.

2. Το κείμενο αυτό είχε παρουσιαστεί –σε προγενέστερη μορφή του– ως βασική ομιλία μετά από πρόσκληση στο 8ο Συνέδριο του περιοδικού *European Urban and Regional Studies*, Βιέννη, Σεπτέμβριος 2010. Στην τελική του μορφή δημοσιεύτηκε τον Ιούλιο του 2011 στο παραπάνω *European Urban and Regional Studies* 18(3): 254-274. Η μετάφραση έγινε από τον Γιώργο Μελισσουρά, τον οποίο ευχαριστώ. Ευχαριστίες οφείλονται επίσης στους: Diane Peirons για την αρχική πρόσκληση και τα σχόλιά της, Γιάννη Ραφτόπουλο και Όλγα Λαφαζάνη για τη βοήθειά τους στην έρευνα των δεδομένων, καθώς και στους Ντίνα Βαΐου, Μυρτώ Χατζημιχάλη, Ray Hudson, Erik Swyngedouw, Ed Soja και σε δυο ανώνυμους κριτές για τα σχόλια και τη βοήθειά τους. Όπως πάντα, η ευθύνη για το τελικό αποτέλεσμα βαραινεί μόνο τον συγγραφέα.

και κρίση δημόσιου χρέους στην ευρωζώνη.² Οι κυρίαρχες ερμηνείες που δίνονται για την κρίση είναι κυρίως μακροοικονομικού και χρηματοπιστωτικού χαρακτήρα, όμως εγώ θα προσπαθήσω να αναδείξω τη σημασία που πρέπει να δοθεί και στα γεωγραφικά χαρακτηριστικά-θεμέλια αυτής της κρίσης.

Η ευρωζώνη χαρακτηρίζεται συχνά ως επιθετική απάντηση απέναντι στις παγκόσμιες τάσεις της οικονομίας και συγχρόνως ως αποθέωση της νεοφιλελεύθερης συναίνεσης προς όφελος αντιπληθωριστικών πολιτικών (Gauthier, 2010). Οι προσεγγίσεις αυτές αποτυπώνουν μια όψη της πραγματικότητας, και συγκεκριμένα τις ικανότητες προσαρμογής του ευρώ απέναντι στις αλλαγές στον χρηματοπιστωτικό τομέα και στον τομέα των τηλεπικοινωνιών, οι οποίες απαξίωσαν τον κρατικό έλεγχο στις διεθνείς κινήσεις κεφαλαίων και αύξησαν τη δυνατότητα για διακυμάνσεις και κερδοσκοπία έναντι των εθνικών νομισμάτων. Όμως η κυρίαρχη εστίαση στα μακρο-οικονομικά χαρακτηριστικά έχει επισκιάσει τις περισσότερο πολιτικές –και άρα χωρικές– όψεις του ευρώ οι οποίες, κατά τη γνώμη μου, έχουν ακόμα μεγαλύτερη σημασία στις μέρες μας, μεσούσης της χρηματοπιστωτικής κρίσης. Το επιχειρήμά μου έχει δύο σκέλη. Πρώτον, τα θέματα της κρίσης είναι εδραιωμένα στην άνιση γεωγραφική/περιφερειακή ανάπτυξη, η οποία χαρακτηρίζει τις χωρο-κοινωνικές δομές της Ευρωπαϊκής Ένωσης (ΕΕ). Το δημόσιο χρέος δεν αποτελεί την αιτία της τρέχουσας κρίσης αλλά μόνο ένα από τα πεδία όπου εκδηλώνεται. Δεύτερον, στο πλαίσιο της νεοφιλελεύθερης ηγεμονίας, συγκεκριμένες ελίτ και περιφερειακοί ηγεμονικοί σχηματισμοί σε ορισμένες ευρωπαϊκές χώρες (εκείνες τις έξι που κάποτε αποτελούσαν την αρχική ΕΕ με οικονομικά σημαντικότερη τη Γερμανία) εκμεταλλεύθηκαν την αναπόφευκτη κοινωνική και χωρική αναδιάρθρωση την οποία επέφερε η εισαγωγή του ενιαίου νομίσματος, με στόχο να επανακτήσουν τον πολιτικό και κοινωνικό έλεγχο όχι μόνο απέναντι στις παγκόσμιες αγορές του κεφαλαίου αλλά και εντός της ΕΕ. Η αναδιάρθρωση κατά την περίοδο 2000-2005 βασίστηκε στις συνθήκες άνισης οικονομικής και γεωγραφικής ανάπτυξης που προϋπήρχαν στο εσωτερικό της ΕΕ και οι οποίες στη συνέχεια, μετά την καθιέρωση του ευρώ, επιταχύνθηκαν και εντατικοποιήθηκαν, έτσι ώστε να προκαλέσουν σήμερα νέα αναδιάρθρωση αυτή τη φορά καθοδηγημένη από την κρίση.

Οι χωρικές ανισότητες δεν είναι ένα απλό αποτέλεσμα του τρόπου με τον οποίο αναπτύσσεται ο καπιταλισμός, αλλά αντιθέτως αποτελούν απαραίτητο στοιχείο για την αναπαραγωγή του (Hudson 2005, Harvey 2010). Η άνιση γεωγραφική ανάπτυξη, απ' όπου κι αν αυτή προέρχεται, είναι ένας παράγοντας που συμβάλλει στη δημιουργία και διατήρηση ατομικών και συλλογικών ανισοτήτων και επομένως παράγει κοινωνικές και χωρικές αδικίες (Fainstein 2009, Soja 2010). Οι ενέργειες για να περιοριστούν αυτές οι ανισότητες και αδικίες προϋποθέτουν θεσμικά και άτυπα δίκτυα αλληλεγγύης και έναν προγραμματισμό που εφαρμόζεται σε διάφορες χωρικές κλίμακες, από το παγκόσμιο και το εθνικό μέχρι το περιφερειακό και το τοπικό. Η χωρο-κοινωνική δικαιοσύνη και η χωρο-κοινωνική αλληλεγγύη αποτελούν βασικές αρχές και αξίες του προοδευτικού προγραμματισμού, ο οποίος παραμένει στα αζήτητα στις μέρες μας. Αν και πιστεύω ακράδαντα ότι πάντα πρέπει να προσεγγίζουμε τις θεωρίες και τις πολιτικές περιφερειακής ανάπτυξης με γνώμονα τις αρχές της χωρο-κοινωνικής δικαιοσύνης και αλληλεγγύης, η σημερινή κρίση το επιβάλλει.

Θα ξεκινήσω με έναν σύντομο περιγραφικό σχολιασμό της τρέχουσας κρίσης χρέους που αντιμετωπίζει η ευρωζώνη και ιδιαίτερα η Νότια Ευρώπη ως τμήμα της ευρύτερης κρίσης υπερ-συσσώρευσης.³ Δεύτερον, θα επιχειρήσω μια συμπληρωματική ερμηνεία της κρίσης με βάση την άνιση γεωγραφική και περιφερειακή ανάπτυξη που χαρακτηρίζει τις βορειο-κεντρικές περιφέρειες της ευρωζώνης έναντι εκείνων της Νότιας Ευρώπης, ιδίως μετά την εισαγωγή του ευρώ. Τρίτον, θα αναλύσω τη διολίσθηση προς αυτό που αποκαλούμε νεοφιλελεύθερη θεώρηση της αστικής και περιφερειακής θεωρίας και πολιτικής, η οποία ευθύνεται για την παρατηρούμενη σήμερα αποπολιτικοποίηση με συνέπεια την παραγνώριση της άνισης γεωγραφικά ανάπτυξης και την υποτίμηση ζητημάτων χωροκοινωνικής δικαιοσύνης. Τέταρτον, θα υποστηρίξω ότι χρειάζεται να συζητήσουμε θέματα δικαιοσύνης και αλληλεγγύης σε ευρωπαϊκό επίπεδο πέρα από το αμφιλεγόμενο σχέδιο διάσωσης που συνέταξαν η Ευρωπαϊκή Επιτροπή και το Διεθνές Νομισματικό Ταμείο (ΔΝΤ), και ελέγχει σήμερα η Τρόικα. Το σχέδιο υποτίθεται ότι αποσκοπεί στη στήριξη της Ελλάδας, μίας από τις επονομαζόμενες χώρες PIIGS («γουρούνια»: Πορτογαλία, Ιταλία, Ιρλανδία, Ελλάδα και Ισπανία), με όλες τις συνδηλώσεις αποικιακού τύπου που συνεπάγεται ένας τέτοιος χαρακτηρισμός. Κατά το διάστημα της ολοκλήρωσης του κειμένου, η Ιρλανδία και η Πορτογαλία έγιναν τα επόμενα θύματα και ενδεχομένως να ακολουθήσουν η Ιταλία και η Ισπανία, γεγονός που τονίζει το μέγεθος της κρίσης στην ευρωζώνη. Ωστόσο η δική μου ανάλυση θα εστιάσει κυρίως στην περίπτωση της Νότιας Ευρώπης (NE) και ειδικότερα της Ελλάδας.

3. Βλ. και Σταθάκης 2010, 2011 και Λάσκος και Τσακαλώτος 2011.

Χρέος και οικονομική κρίση στη Νότια Ευρώπη: μια σύντομη περιγραφή

Στο τέλος του 2008 το σύνολο σχεδόν των «αναπτυγμένων» οικονομιών αντιμετώπιζε πολύ σοβαρά προβλήματα. Παρά τις διακυμάνσεις από χώρα σε χώρα εξαιτίας των διαφορετικών εκδοχών εφαρμογής του νεοφιλελευθερισμού, παρατηρούνται ορισμένες κοινές τάσεις: η ανεργία έχει αυξηθεί σοβαρά, ο βιομηχανικός τομέας αντιμετωπίζει μαζικό κλείσιμο μονάδων και τάσεις μετακίνησης της παραγωγής σε άλλους τόπους (de-localization), το λιανεμπόριο παραπαίει, η αγορά ακινήτων βρίσκεται σε τέλμα και ο χρηματοπιστωτικός τομέας έχει ήδη αντιμετωπίσει αρκετές κρίσεις μέσα σε μόλις μια δεκαετία. Στην τρέχουσα συγκυρία συνδυάζονται τρία αρνητικά στοιχεία: πρώτον, η κρίση υπερ-συσσώρευσης και υπο-κατανάλωσης, αποτέλεσμα της άσκησης για δεκαετίες ακραιφνών νεοφιλελεύθερων οικονομικών πολιτικών και της κυριαρχίας του δογματικού φονταμενταλισμού της αγοράς· δεύτερον, η χωρο-οικονομική και γεωστρατηγική αναδιοργάνωση του διεθνούς καταμερισμού της εργασίας, με την υποβάθμιση των παλαιών κέντρων της Ευρώπης, των ΗΠΑ και της Ιαπωνίας και την ανάδειξη νέων σε Λατινική Αμερική και Ασία· και, τρίτον, η βαθιά και συνολική περιβαλλοντική κρίση, μοναδική στην ανθρώπινη ιστορία, η οποία πιθανώς αποτελεί το απώτατο όριο του κεφαλαίου απειλώντας τα θεμέλια του ίδιου του καπιταλιστικού πολιτισμού (Swyngedouw 2009, Gills 2010).

Στην ΕΕ η κρίση χτύπησε αρχικά τρεις αλληλοσυνδεόμενους τομείς: τις τράπεζες, την αγορά ακινήτων και το χρέος, δημόσιο και ιδιωτικό. Τα πρώτα σημάδια

4. Το περιοδικό *Der Spiegel*, το οποίο συνήθως αποτυπώνει τις θέσεις της γερμανικής κυβέρνησης, στην ηλεκτρονική του έκδοση στις 2 Αυγούστου 2010 περιγράφει πώς οι διαχειριστές του ελληνικού χρέους έκλεισαν μια τεράστια συμφωνία με τους έμπιστους τραπεζίτες της αμερικανικής επενδυτικής τράπεζας Goldman Sachs στις αρχές του 2002. Η συμφωνία περιλάμβανε τις λεγόμενες δια-συναλλαγματικές ανταλλαγές (swaps) με τις οποίες το δημόσιο χρέος που είχε εκδοθεί σε δολάρια και γιεν ανταλλάσσεται με χρέος σε ευρώ για ένα συγκεκριμένο χρονικό διάστημα, ενώ σε μεταγενέστερη φάση μετατρέπεται και πάλι στα νομίσματα της αρχικής έκδοσης. Αυτού του είδους οι συναλλαγές αποτελούν μέρος της «κανονικής» και «νόμιμης» κρατικής αναχρηματοδότησης και δεν διέπονται από τους κανόνες του Μάαστριχτ. Όμως στην ελληνική περίπτωση – αλλά και στην περίπτωση της Ιταλίας ή ακόμα και της Γαλλίας παλαιότερα – οι αμερικανικές τράπεζες επινόησαν έναν ειδικό τύπο ανταλλαγής, βασισμένο σε αυθαίρετες συναλλαγματικές ισοτιμίες. Αυτό επέτρεψε στην Ελλάδα να λάβει ένα αρκετά υψηλότερο ποσό απ' ό,τι η πραγματική αξία του χρέους της στην αγορά του ευρώ και να εισέλθει στην ευρωζώνη έχοντας έλλειμμα της τάξης του 1,2% του ΑΕΠ. Με αυτό τον τρόπο η Goldman Sachs δρομολόγησε πρόσθετες πιστώσεις ύψους 1 δις δολ. για την Ελλάδα.

5. Έχουν γραφτεί πολλά για την ελληνική κρίση, συμπεριλαμβανομένων των Gauthier (2010), Γκόγκας (2010), Burke (2010), Βεργόπουλος (2010), Ιωακείμογλου (2010), Ευρωπαίοι Οικονομολόγοι, (2011). Για μια εκτενή μακροοικονομική ανάλυση του χρέους σε Ελλάδα, Ισπανία και Πορτογαλία από τη σκοπιά της πολιτικής οικονομίας, βλ. Lapanitsas κ.ά. (2010). Για μια γενική θεωρητική ανάλυση, βλ. το τελευταίο βιβλίο του David Harvey *The Enigma of Capital* (2010).

της κρίσης έγιναν ιδιαίτερα αισθητά στην ισπανική αγορά ακινήτων (και ιδιαίτερα στις περιφέρειες του τουριστικού real estate), στις πρώην κομμουνιστικές χώρες της Ανατολικής Ευρώπης και στον ιρλανδικό τραπεζικό τομέα. Εδώ θα πρέπει ίσως να προσθέσουμε και τον υπερχρεωμένο χρηματοπιστωτικό τομέα της Ισλανδίας, μιας χώρας που δεν ανήκει στην ΕΕ αλλά η οποία διατηρεί σημαντικούς οικονομικούς δεσμούς με τις ευρωπαϊκές τράπεζες. Το Νοέμβριο του 2009 η Ελλάδα γίνεται το νέο επίκεντρο της κρίσης του παγκόσμιου καπιταλισμού και γίνεται πρωτοσέλιδο στις εφημερίδες όλου του κόσμου. Δεν πρέπει να προκαλεί έκπληξη το γεγονός ότι η Ελλάδα, έχοντας τον Οκτώβριο του 2009 ένα τεράστιο δημοσιονομικό έλλειμμα της τάξης του 12,7% του ΑΕΠ και ένα εξίσου δυσθεώρητο δημόσιο χρέος που αγγίζει το 113% του ΑΕΠ, έχει πλέον εισέλθει για τα καλά «στο μύλο των χρηματοπιστωτικών αγορών και των διεθνών τραπεζών» (Golemis 2010: 129), καθώς οι τελευταίες είναι οι κύριοι κάτοχοι των ελληνικών κρατικών ομολόγων. Την ίδια περίοδο ξεκινούν οι επιθετικές κινήσεις των διεθνών χρηματοπιστωτικών κερδοσκόπων, οι οποίες έχουν ως αποτέλεσμα την αύξηση του κόστους δανεισμού από διεθνείς τράπεζες. Το τελειωτικό χτύπημα στην ελληνική περίπτωση έρχεται το Φλεβάρη του 2010, όταν η υποτιθέμενη «σοσιαλιστική» κυβέρνηση του ΠΑΣΟΚ χρειάστηκε να αναζητήσει πόρους για την αναχρηματοδότηση μέρους του χρέους, ύψους 60 δις ευρώ. Κατά την ξένοιαστη περίοδο της ανορθολογικής οικονομικής κερδοσκοπίας στα τέλη του 20ού και στις αρχές του 21ου αιώνα, ορισμένοι παγκόσμιοι τραπεζικοί οργανισμοί είχαν έρθει «σε συνεννόηση» με την ελληνική κυβέρνηση με σκοπό την απόκρυψη του πραγματικού μεγέθους του εθνικού χρέους.⁴ Η κρίση προκάλεσε την οριστική παύση αυτής της μέθης, ενώ οι φοβισμένοι επενδυτές υποτιμούσαν την πιστοληπτική ικανότητα της χώρας και αποσύρθηκαν από νέα επαναχρηματοδότηση, γεγονός που οδήγησε στην κρίση του Φεβρουαρίου του 2010 και τελικά στην παρέμβαση του ΔΝΤ και της ΕΕ.⁵

Σύμφωνα με τους Lapanitsas κ.ά. (2010), η σύνθεση του συνολικού χρέους διαφέρει σημαντικά ανάμεσα στις τρεις χώρες της ΝΕ. Η αναλογία του εξωτερικού προς το εσωτερικό χρέος⁶ κυμαίνεται στο 67% προς 33% για την Ισπανία, σε σύγκριση με το 51% προς 49% για την Πορτογαλία και το 49% προς 51% για την Ελλάδα. Για τους συγγραφείς, αυτό δείχνει ότι η Πορτογαλία και η Ελλάδα είναι εξίσου χρεωμένες στο εξωτερικό και στο εσωτερικό, ενώ η Ισπανία έχει ένα αρκετά μικρότερο ποσοστό εξωτερικού χρέους, και σημειώνουν:

«...Η σύνθεση του συνολικού χρέους διαφοροποιείται ακόμα περισσότερο εάν ληφθεί υπόψη το δημόσιο χρέος. Στην περίπτωση της Ισπανίας και της Πορτογαλίας, η αναλογία του ιδιωτικού προς το δημόσιο χρέος κυμαίνεται στα ίδια περίπου επίπεδα, με 87% προς 13% για την πρώτη και 85% προς 15% για τη δεύτερη. Όμως το ελληνικό κράτος είναι περισσότερο χρεωμένο: η αναλογία για την Ελλάδα είναι 58% ιδιωτικό προς 42% δημόσιο χρέος». (Lapanitsas κ.ά. 2010: 9, δική μου μετάφραση)

Επιπλέον, το ελληνικό εξωτερικό χρέος είναι κυρίως μακροχρόνιο με βάση τα κρατικά ομόλογα, ενώ τη συντριπτική πλειοψηφία των περιφερειακών ασφαλίσεων (για κυβερνήσεις και ιδιωτικές τράπεζες) κατέχουν οι χώρες του ευρωπαϊκού πυρήνα, κυρίως η Γαλλία και η Γερμανία με αποτέλεσμα «...ο νότος (να) είναι χρεωμένος στις βορειο-κεντρικές χώρες της ευρωζώνης και της ΕΕ» (Lapanitsas κ.ά. 2010: σελ. 9).

Από την προηγούμενη ανάλυση γίνεται φανερό ότι οι χώρες της ΝΕ έχουν σημαντικές διαφορές ως προς τη δομή του δημόσιου χρέους και το μέγεθος των οικονομιών τους. Εντούτοις και οι τρεις χώρες (εδώ μπορούμε να προσθέσουμε και την Ιταλία) έχουν καταφύγει σε υπερβολικό δανεισμό ακολουθώντας παρόμοιες λαϊκίστικες και πελατειακές πολιτικές της κεντρικής κυβέρνησης (και των περιφερειών σε Ισπανία και Ιταλία) που εκμεταλλεύτηκαν τα τότε χαμηλά επιτόκια και την ψευδεπίγραφη διεθνή αξιοπιστία τους. Έτσι, όταν το 2009 η δογματική ακαμψία της ευρωζώνης συνέπεσε με τη δυσπιστία και κερδοσκοπία των χρηματοπιστωτικών ιδρυμάτων και των οίκων αξιολόγησης, η ΝΕ και η Ιρλανδία βρέθηκαν στη δίνη του δημόσιου χρέους, με πρώτη την Ελλάδα.

Η μεγάλη ένταση της κρίσης οδήγησε –προκειμένου να αποφευχθεί η κατάρρευση– στην αναγκαιότητα μιας μαζικής διάσωσης με κρατικούς πόρους και στην ανακεφαλαιοποίηση του χρηματοπιστωτικού συστήματος, καθώς και σε δημοσιονομικά κίνητρα που θα επιχειρούσαν να επανεκκινήσουν την οικονομική ανάπτυξη και να μειώσουν την ανεργία. Ωστόσο αυτή η βραχυχρόνια λύση συνέβαλε σε ακόμα μεγαλύτερο κρατικό δανεισμό και αύξηση τους χρέους, που με τη σειρά τους οδήγησαν σε ακόμα μεγαλύτερο δημοσιοοικονομικό έλλειμμα, δημιουργώντας έτσι μία νέα, επαχθέστερη παγίδα χρέους και τέλος στην τρέχουσα δημοσιονομική κρίση των χωρών της ΝΕ που όλοι βιώνουμε.

Η ΕΕ αποδείχθηκε ανέτοιμη (και κατά τη γνώμη μου απρόθυμη) να διαχειριστεί την κρίση, εξαιτίας διαφόρων δογματικών και άκαμπτων συμφώνων που σχηματίζουν το ιδεολογικό και καθημερινό θεσμικό της *modus operandi*. Ειδικότερα, το Σύμφωνο της Λισσαβόνας απαγορεύει κάθε είδους παρέμβαση προς υποστήριξη εθνικών οικονομιών σε συνθήκες κρίσης, όπως αυτές της Ελλάδας, της Πορτογαλίας και της Ιρλανδίας. Όταν οι ευρωπαϊκές κυβερνήσεις, ιδίως εκείνες της Γερμανίας και της Γαλλίας, συνειδητοποίησαν ότι η κρίση δεν περιοριζόταν μόνο στην Ελλάδα αλλά μπορούσε να διαχυθεί στο σύνολο της ευρωζώνης, ανακάλυψαν τη «λύση» μέσω της κοινής παρέμβασης ΔΝΤ και ΕΕ, η οποία μπορούσε να υπερβεί διάφορους «κοινοτικούς περιορισμούς»⁷. Το προτεινόμενο πακέτο περικοπών που θα προστάτευε τους παγκόσμιους επενδυτές μεταθέτει ένα μεγάλο βάρος στις πλάτες των εργατικών και των μεσαίων κοινωνικών στρωμάτων. Σε αυτό περιλαμβάνονται: εκτενείς ιδιωτικοποιήσεις· αύξηση κατά 2-5 ποσοστιαίες μονάδες των έμμεσων φόρων· μείωση κατά 20%-30% των μισθών στον δημόσιο τομέα, πάγωμα και –σε ορισμένες περιπτώσεις– περικοπή των συντάξεων· μείωση κατά 34% των δημοσίων δαπανών στους τομείς της εκπαίδευσης, της υγείας και των δημοσίων έργων· και, τέλος, ίσως το πιο σημαντικό, σημαντικές αντεργατικές θεσμικές αλλαγές μεταξύ των οποίων απολύσεις μόνιμου προσωπικού και εφαρμογή της λεγόμενης «εφεδρείας» στο δημόσιο τομέα. Αυτά τα μέτρα θα ολοκληρώσουν τον φαύλο οικονομικό κύκλο της αυξανόμενης ανεργίας, της ύφεσης και του πληθωρισμού, συρρικνώνοντας τα φορολογικά έσοδα και επιτρέποντας την κερδοσκοπική αξιολόγηση της οικονομικής πολιτικής από τις λεγόμενες «αγορές», δηλαδή από τους πιστωτές της χώρας. Θα βυθίσουν τη χώρα σε μία διαρκή βαθιά ύφεση, χωρίς να παρέχουν κάποια εμφανή διέξοδο (Douzinas 2010, Golemis 2010, Krugman 2010, Σταθάκης 2010, Βαρουφάκης 2011).

Η ύφεση έχει άνισες επιπτώσεις για τις κοινωνικές τάξεις και τις περιφέρειες. Σύμφωνα με ορισμένες εκτιμήσεις, εκείνοι που επηρεάστηκαν αρχικά και πολύ περισσότερο από άλλους είναι οι μη συνδικαλισμένοι εργαζόμενοι (ιδιαι-

6. Το εσωτερικό χρέος οφείλεται σε πιστωτές της ίδιας χώρας, ενώ το εξωτερικό σε πιστωτές άλλων χωρών.

7. Ένας από αυτούς τους «περιορισμούς» απαγορεύει στην ΕΕ να παρεμβαίνει σε κοινωνικά ζητήματα και σε ζητήματα πρόνοιας στο εσωτερικό των κρατών-μελών και ιδιαίτερα σε θέματα εργατικής νομοθεσίας, υγείας και εκπαίδευσης. Επομένως, η σύμπραξη με το ΔΝΤ παρακάμπτει τη Συνθήκη της Λισσαβόνας ώστε να μπορεί να γίνει η «βρώμικη» δουλειά.

8. Τα τελευταία χρόνια έχουν αναπτυχθεί και στην Ελλάδα πολύμορφες δράσεις κοινωνικής αλληλεγγύης οι οποίες ανήκουν στον ευρύτερο τομέα της κοινωνικής οικονομίας και υλοποιούν πρακτικές όπως τράπεζες χρόνου, κοινωνικά παντοπωλεία και ιατρεία, ανταλλακτήρια αντικειμένων χρήσης, συλλογικές κουζίνες, τοπικά νομίσματα, κ.ά., βλ. *ΕΠΟΧΗ*, 24 Δεκεμβρίου 2011. Οι δράσεις αυτές δεν είναι απάντηση στην κρίση αλλά δράσεις επιβίωσης.

τερα οι γυναίκες), οι μικρο-έμποροι, οι δημόσιοι υπάλληλοι των χαμηλότερων βαθμίδων και τα κατώτερα μεσαία στρώματα στις αστικές περιοχές, με τη Θεσσαλονίκη να καταγράφει ρεκόρ ανεργίας που έφθασε στο 27% (*Ελευθεροτυπία*, 14 Ιανουαρίου 2011). Τις αστικές περιοχές ακολουθούν οι πρώην εκβιομηχανισμένες περιφέρειες (όπως η Ανατολική και η Κεντρική Μακεδονία), ενώ οι περιοχές της υπαίθρου και οι τουριστικοί προορισμοί θα ακολουθήσουν τελευταίοι. Ως προς την ηλικιακή κατανομή, τις μεγαλύτερες δυσκολίες θα αντιμετωπίσουν οι νέοι εισερχόμενοι στην αγορά εργασίας και όσοι βρίσκονται κοντά στη σύνταξη ή είναι συνταξιούχοι με μια μόνο πηγή εισοδήματος.

Μια σημαντική παράμετρος της ελληνικής κρίσης, όπως άλλωστε συμβαίνει και σε άλλες περιφέρειες της ΝΕ, είναι ο *άτυπος τομέας*, ο οποίος μπορεί να παρέχει προσωρινά, όπως και στο παρελθόν, ανακουφιστικές λύσεις μέσα από τη διευρυμένη οικογένεια, τους φίλους, την παραγωγή για αυτοκατανάλωση κ.λπ., όπου η ιδιοκτησία γης και κατοικίας σε περιοχές της υπαίθρου θα παίζει σημαντικό ρόλο. Παράλληλα με τον άτυπο τομέα έχουν εμφανιστεί ποικιλόμορφες δράσεις αλληλεγγύης και εναλλακτικών οικονομικών πρακτικών σε πολλές περιοχές της χώρας, με άμεσο στόχο την εναλλακτική πρόσβαση στην αγορά προϊόντων και υπηρεσιών, με ενδιαφέροντα αποτελέσματα.⁸

Άνιση γεωγραφική ανάπτυξη και η εισαγωγή του ευρώ

Οι κυρίαρχες ερμηνείες για την κρίση χρέους της Ελλάδας και γενικότερα για το «πρόβλημα του νότου» είναι, όπως ανέφερα παραπάνω, κυρίως μακροοικονομικού χαρακτήρα και εντοπίζουν ως αιτίες τις εσωτερικές δημοσιονομικές αδυναμίες και τις αστοχίες του κρατικού προϋπολογισμού σε κάθε χώρα, αναπαράγοντας έτσι το παλιό δόγμα ότι «την ευθύνη φέρει το θύμα». Θέματα όπως οι διεφθαρμένες πολιτικές και κοινωνικές συμπεριφορές σε τοπικό επίπεδο, η κρατική αναποτελεσματικότητα, η χαμηλή παραγωγικότητα που συνοδεύεται από υψηλούς μισθούς στελεχών και η κακή χρήση των διαρθρωτικών ταμείων αποτελούν τις αιτίες που αναφέρονται κατ'επανάληψη ως εξήγηση της κρίσης χρέους στην Ελλάδα. Παρόλο που οι ερμηνείες αυτές είναι βάσιμες και τεκμηριωμένες, συνήθως τείνουν να είναι μονόπλευρες και να βασίζονται σε υποθέσεις οικονομιστικού χαρακτήρα. Αγνοούνται έτσι οι άνισες σχέσεις ανάμεσα στις διάφορες κοινωνικές τάξεις, μεταξύ των επιχειρήσεων και μεταξύ τόπων και θεσμών, αποκλείοντας κατά συνέπεια τις κοινωνικές και γεωγραφικές διαστάσεις του προβλήματος. Αναφέρομαι εδώ στην κοινωνικά παραγόμενη άνιση γεωγραφία της ΝΕ και της ΕΕ και όχι στην απλοϊκή και αιτιοκρατική φυσική γεωγραφία που χρησιμοποιεί ο R. Kaplan (2010) για να υποστηρίξει ότι: «...για την οικονομία της Ελλάδας, η γεωγραφία αποτελεί τη μοίρα της» (για μια κριτική, βλ. Hadjimichalis 2010). Οι πόλεις και οι περιφέρειες της ΝΕ έπαιξαν ένα σημαντικό ρόλο στην κρίση, όμως αυτό δεν οφείλεται στο ότι «όλες βρίσκονται στο νότο», όπως ισχυρίζεται ο Kaplan, αλλά στην άνιση γεωγραφική ανάπτυξη που βασίζεται σε συνθήκες που διαμορφώθηκαν πριν από το 2000 και η οποία μετατράπηκε μετά το 2008 στη δραματική και καθοδηγούμενη από την κρίση χωρο-κοινωνική αναδιάρθρωση που βιώνουμε σήμερα. Το θεωρητικό πλαίσιο της άνισης γεωγραφικά

ανάπτυξης επιτρέπει την προσέγγιση των αιτιών βλέποντας πίσω από την κρίση χρέους με έναν σχεσιακό τρόπο, κάνοντας τη διάκριση ανάμεσα σε *εσωτερικούς/ενδογενείς* και *εξωτερικούς/εξωγενείς παράγοντες*. Η διαλεκτική σχέση ανάμεσα στους δύο αυτούς παράγοντες παράγει και αναπαράγει την άνιση γεωγραφικά ανάπτυξη και τη σημερινή κρίση και είναι λάθος να εστιάζουμε σε έναν από τους δυο υποβαθμίζοντας τον άλλο.

Κατά τη διάρκεια των τελευταίων 30 ετών, ορισμένες περιφέρειες της ΝΕ, υποστηριζόμενες από τη βοήθεια που παρείχε η ΕΕ, κατάφεραν να συγκλίνουν ως προς το ΑΕΠ τους με τον ευρωπαϊκό μέσο όρο.⁹ Όμως η άνιση γεωγραφική ανάπτυξη εξακολουθεί να αποτελεί ένα βασικό χαρακτηριστικό τους. Η σύγκλιση που είχε επιτευχθεί ανάμεσα στις περιφέρειες της Ευρώπης των 15 (μετρούμενη με το συντελεστή διακύμανσης) ήταν σημαντική μέχρι τα μέσα της δεκαετίας του 1990, όμως στη συνέχεια η διαδικασία επιβραδύνθηκε, ενώ από το 2000 οι ανισότητες αυξήθηκαν και πάλι, φθάνοντας το 2007 στα επίπεδα του 1987 (European Union–Regional Policy 2007). Η Ευρωπαϊκή Επιτροπή αναγνωρίζει δύο τάσεις: σύγκλιση στις περιφέρειες με ΑΕΠ μεγαλύτερο από το 75% του μέσου όρου της Ευρώπης των 15 και απόκλιση για τις περιφέρειες με ΑΕΠ μικρότερο του 75%, η πλειοψηφία των οποίων βρίσκεται στον ευρωπαϊκό νότο. Οι ανισότητες στην Ευρώπη αυξήθηκαν δραματικά την περίοδο που ακολούθησε την είσοδο των πρώην «σοσιαλιστικών» χωρών της Ανατολικής Ευρώπης. Το 2002, στο 10% του πληθυσμού στην Ευρώπη των 27 κρατών-μελών που ζούσε στις περισσότερο ευημερούσες περιοχές της Βορειο-Κεντρικής Ευρώπης αναλογούσε το 19% του συνολικού ΑΕΠ, ενώ στο αντίστοιχο 10% του πληθυσμού που ζούσε στις λιγότερο εύπορες περιφέρειες στα ανατολικά και σε ορισμένες περιφέρειες του Νότου αντιστοιχούσε μόλις το 1,5% του ΑΕΠ (European Union–Regional Policy 2007). Λαμβάνοντας υπόψη την προσαρμογή των τιμών (με βάση την αγοραστική δύναμη), η αναλογία ανάμεσα στο ανώτερο και το χαμηλότερο 10% του πληθυσμού με όρους ΑΕΠ ήταν 5 προς 1, ενώ σε πραγματικές τιμές ήταν 12,5 προς 1. Το 2008, το 43% του ευρωπαϊκού ΑΕΠ συγκεντρώνεται μόλις στο 14% της συνολικής έκτασης της Ευρώπης και συγκεκριμένα στην περιοχή που ορίζεται από το Λονδίνο, το Αμβούργο, το Μόναχο, το Μιλάνο και το Παρίσι και στην οποία διαμένει και εργάζεται το ένα τρίτο του πληθυσμού της ΕΕ. Τα μεγέθη αυτά θα ήταν ακόμα περισσότερο άνισα εάν δεν υπήρχαν τα ευρωπαϊκά προγράμματα βοήθειας (Leonardi, 2006). Σύμφωνα με τον Todt (2000), κατά την περίοδο 1989-1993 τα Διαρθρωτικά Ταμεία συνεισέφεραν το 2,71% της ετήσιας αύξησης του ΑΕΠ στην Ελλάδα, το 3,39% στην Πορτογαλία, το 0,71% στην Ισπανία και το 0,77 στο ιταλικό Mezzogiorno. Την περίοδο 1994-1999, η συμβολή των Ταμείων στην ετήσια θετική μεταβολή του ΑΕΠ ήταν 2,82% στην Ελλάδα, 3,26% στην Πορτογαλία, 1,30% στην Ισπανία και 1,14% στο Mezzogiorno. Η Πορτογαλία και η Ελλάδα φαίνονταν να επωφελούνται περισσότερο, κάτι που ήταν προφανές και στις συνολικές οικονομικές επιδόσεις των χωρών αυτών κατά τις προαναφερόμενες περιόδους.

Σε επίπεδο περιφερειών, τα Διαρθρωτικά Ταμεία υπήρξαν ιδιαίτερα αποτελεσματικά (με βάση τη σύγκριση του ΑΕΠ κατά κεφαλή την περίοδο 1980-1994) στα Κανάρια, στην Εξτρεμαδούρα, στην Αραγκόν και στη Ναβάρρα της Ισπανίας, στο Αλγκάβρε, στο Βορρά και στο Αλεντέχο της Πορτογαλίας και στο Βόρειο Αιγαίο, στην Κρήτη, στα Ιόνια Νησιά και στην Ανατολική Μακεδονία και Θράκη

9. Για τους περιορισμούς στη χρήση των μεγεθών του ΑΕΠ βλ. Dunford (2010), και για την προβληματική κατασκευή των περιφερειών της ΕΕ μέσω στατιστικών χειρισμών βλ. Hudson (2007).

στην Ελλάδα. Πρόκειται κυρίως για αγροτικές και νησιωτικές περιφέρειες με χαμηλό κατά κεφαλήν ΑΕΠ και προβλήματα προσβασιμότητας, οι οποίες ξεκινώντας από χαμηλότερη βάση αναπτύσσονται ταχύτερα σε σύγκριση με τις περισσότερο αναπτυγμένες. Ωστόσο, από τα μέσα της δεκαετίας του 1990, το περιφερειακό πρόβλημα στη ΝΕ μετατοπίστηκε στις *ενδιάμεσες περιφέρειες*, οι οποίες από τη δεκαετία του 1970 μέχρι τα μέσα εκείνης του 1990 αναγνωρίζονταν ως δυναμικές και καινοτόμες, ως ο «τρίτος δρόμος» της περιφερειακής ανάπτυξης πέρα από τις μητροπολιτικές περιοχές, τους επιχορηγούμενους από το κράτος πόλους εκβιομηχάνισης και τις χαμηλής παραγωγικότητας αγροτικές περιοχές (Paci 1972, Garofoli 1983, Amin και Robins 1990, Βαίου και Χατζημιχάλης 2003). Πρόκειται για επιτυχημένες περιφέρειες κυρίως στην Τρίτη Ιταλία, στη Βαλένσια, στη Χώρα των Βάσκων, στη Μούρθια και στη Βόρεια Πορτογαλία, και δευτερευόντως σε περιοχές της Βόρειας Ελλάδας, της Κρήτης και των τουριστικών νησιών, οι οποίες για πρώτη φορά μετά το 1995 επιδείκνυαν σημάδια αναπτυξιακής επιβράδυνσης. Σε αυτές τις περιφέρειες, οι παραγωγικές δομές και οι αγορές εργασίας βασιζόταν στην απόδοση των μικρομεσαίων μεταποιητικών επιχειρήσεων (ΜΜΕ), καθώς και σε έναν συνδυασμό παραγόντων όπως η διάχυτη εκβιομηχάνιση, η ειδικευμένη γεωργική παραγωγή, ο πολιτισμικός τουρισμός και το πολυκεντρικό σύστημα μικρών και ιστορικών αστικών κέντρων. Από τα μέσα της δεκαετίας του 1990 κι έπειτα, στο πλαίσιο μιας ευρύτερης ύφεσης, πολλές και μεγάλες αλλαγές αρχίζουν να ξεδιπλώνονται σταδιακά στις ενδιάμεσες περιφέρειες, ανάμεσα στις οποίες ιδιαίτερη σημασία είχαν δύο εσωτερικές και δύο διεθνείς αλλαγές.

Στο εσωτερικό μέτωπο, η βαθμιαία νεοφιλελευθεροποίηση του κράτους και των περιφερειακών οργανισμών μετέβαλε δραματικά το πλαίσιο που στήριζε τις ΜΜΕ, κυρίως μέσα από τις μαζικές ιδιωτικοποιήσεις των δημοσίων υπηρεσιών σε διάφορες χωρικές κλίμακες. Ανάμεσα στο 1990 και το 2000, οι ιδιωτικοποιήσεις στην Ευρώπη, μετρούμενες ως ποσοστό του ΑΕΠ, ήταν 2,7% στην Ουγγαρία, 2,3% στην Πορτογαλία, 1,3% στη Τσεχία, 1,2% στην Ελλάδα, 1,0% στην Πολωνία, 0,9% στην Ιρλανδία, 0,8% στην Ιταλία και 0,7% στην Ισπανία (*Financial Times*, 28 Απριλίου 2001). Οι κρατικοί και περιφερειακοί υποστηρικτικοί μηχανισμοί απέσυραν σταδιακά τη δωρεάν υποστήριξή τους, ζητώντας από τις ΜΜΕ να καταβάλλουν υψηλές αποζημιώσεις για υπηρεσίες που μέχρι τότε δεν ήταν δαπανηρές, π.χ. για παροχή τεχνικής βοήθειας. Η ύφεση και ο νεοφιλελευθερισμός στις νότιες οικονομίες έδρασαν ως αντικίνητρα για τις παραγωγικές επενδύσεις, καθώς μικρής και μεγάλης εμβέλειας κεφάλαια αναζητούσαν ευκαιρίες που θα απέφεραν γρήγορα και υψηλά κέρδη σε τομείς όπως η αγορά ακινήτων, το χρηματιστήριο, οι τράπεζες, το λιαν εμπόριο κ.ά., δημιουργώντας έτσι χρηματοπιστωτικές «φούσκες».

Μια εξίσου σημαντική απόσυρση υποστηρικτικών δομών στο εσωτερικό εθνικό επίπεδο ήταν κοινωνικού χαρακτήρα και αφορά στα νεότερα μέλη της οικογένειας και ιδιαίτερα στις γυναίκες. Η οικογένεια παραμένει ο παραδοσιακός ακρογωνιαίος λίθος για την επιτυχία των νότιων ΜΜΕ, ενώ η αναπαραγωγή της οικογένειας είναι θεμελιώδης για την επιβίωση των μικρών επιχειρήσεων. Όμως η βαθμιαία απώλεια του ενδιαφέροντος από την πλευρά των νεότερων γενεών, και ιδίως των γυναικών, να αναπαραχθούν ως ειδικευμένοι/ες και ανειδίκευτοι/ες εργαζόμενοι/ες είναι διάχυτη σε ολόκληρη τη ΝΕ (Βαίου 1997). Πολλές έρευνες τεκμηριώνουν την άρνηση από τους γιους και τις κόρες των μικρομεσαίων επι-

χειρηματιών να αναλάβουν τη μικρή οικογενειακή επιχείρηση (Mingione 1998, 2009). Η νέα γενιά προτιμά την τριτοβάθμια εκπαίδευση ή την απασχόληση στον τομέα των υπηρεσιών, αποφεύγοντας έτσι τις ατελείωτες ώρες σκληρής και μη σταθερής εργασίας με χαμηλούς μισθούς, συνθήκες που χαρακτηρίζουν την πλειοψηφία των μικρών επιχειρήσεων. Τέλος, σημαντική αρνητική επίδραση στις ΝΕ περιφέρειες είχαν οι αλλαγές στην Κοινή Αγροτική Πολιτική (ΚΑΠ) και ο περιορισμός των άμεσων οικονομικών ενισχύσεων μετά το 2003 (Dühg κ.ά. 2010).

Σε υπερεθνικό και διεθνές επίπεδο, η παγκόσμια ύφεση που διήρκεσε από τα τέλη της δεκαετίας του 1980 μέχρι τα μέσα της δεκαετίας του 1990 οδήγησε σε μια σημαντική μείωση της ζήτησης για τα προϊόντα που προέρχονται από τις ενδιάμεσες περιφέρειες της ΝΕ (π.χ. προϊόντα υψηλού σχεδιασμού, μόδας και lifestyle), ιδιαίτερα από την πλευρά των ΗΠΑ και της Γερμανίας, κατάσταση η οποία χειροτέρευε δραματικά έπειτα από τα γεγονότα της 11ης Σεπτεμβρίου. Παράλληλα και εξαιτίας των γεωπολιτικών αλλαγών που πραγματοποιήθηκαν μετά το 1989, εισήλθαν δυναμικά στην παγκόσμια σκηνή νέοι ανταγωνιστές και νέες αγορές σε Ανατολική Ευρώπη, Βόρεια Αφρική, Τουρκία, Ινδία, Βιετνάμ και –κυρίως– Κίνα, σε τομείς που μέχρι τότε πλεονεκτούσε η ΝΕ, όπως το έτοιμο ένδυμα μέσης και χαμηλής ποιότητας, τα υφάσματα, τα κεραμικά είδη, τα παιχνίδια, τα υποδήματα και τα έπιπλα (Smith κ.ά. 2002, Dunford 2011). Αυτό το άνοιγμα αποδείχθηκε θετικό για ορισμένες δυναμικές επιχειρήσεις της ΝΕ, οι οποίες ανακάλυψαν νέες αγορές και περιοχές για άμεσες ξένες επενδύσεις, όμως για την πλειοψηφία των ΜΜΕ ήταν μια αρνητική εξέλιξη που οδήγησε σε μαζικό κλείσιμο εκατοντάδων μονάδων. Μαζί με επιχειρήσεις στους τομείς του τουρισμού και της γεωργίας, προσέφυγαν στην πρόσληψη οικονομικών μεταναστών που κατέφθαναν κατά χιλιάδες με νόμιμους και μη νόμιμους τρόπους στις ακτές της ΝΕ, οι οποίες αποτελούσαν τον πρώτο τους σταθμό στην πορεία τους προς άλλες ευρωπαϊκές χώρες (Hadjimichalis 2006, Cánovas και Riquelme Perea 2007, Labrianidis και Sykas 2009).

Όταν οι άνισα αναπτυγμένες νοτιο-ευρωπαϊκές περιφέρειες απέκτησαν το ίδιο σκληρό νόμισμα το 2000, ήταν πολύ λίγοι εκείνοι στη ΝΕ και την Ευρωπαϊκή Επιτροπή που έδωσαν σημασία –υπό την επίδραση του νεοφιλελεύθερου δόγματος– στα προϋπάρχοντα άνισα περιφερειακά παραγωγικά συστήματα και ειδικεύσεις, στις δομικά διαφορετικές περιφερειακές αγορές εργασίας και στην άνιση πρόσβαση στις αγορές (από οικονομική, θεσμική και γεωγραφική άποψη) σε σχέση με τον «πυρήνα» της ευρωζώνης (Medelfart κ.ά. 2003). Ακόμα λιγότεροι ήταν εκείνοι που έδωσαν σημασία στη διαφοροποίηση των χωρο-κοινωνικών επιπτώσεων που είχε η ένταξη της άνισα αναπτυγμένης ΝΕ σε ένα μακροοικονομικό και δημοσιονομικό περιβάλλον που είχε σχεδιαστεί κυρίως για τις βορειο-κεντρικές ευρωπαϊκές οικονομίες και ιδίως τη Γερμανία.¹⁰

Το βασικό πρόβλημα στη θέσπιση της ευρωζώνης είναι τα λεγόμενα «κριτήρια εθνικής σύγκλισης» (σταθερότητα τιμών, χαμηλά επιτόκια, σταθερές συναλλαγματικές ισοτιμίες και σταθερά όρια στα μεγέθη του ελλείμματος του προϋπολογισμού και του εθνικού χρέους), καθώς και η παραγνώριση της χωρικής ή περιφερειακής σύγκλισης (Σταθάκης 2011). Στη συζήτηση που γινόταν για το ευρώ στις αρχές της δεκαετίας του 2000 αλλά και στην τρέχουσα συζήτηση γύρω από την κρίση χρέους, δίνεται μικρή σημασία στις επιπτώσεις που έχουν οι γεωγραφικές διαφορές στις τέσσερις σημαντικές προϋποθέσεις για μια επιτυχή νο-

10. Για παράδειγμα, τα επιτόκια, ο χαμηλός πληθωρισμός και οι δημοσιονομικές πολιτικές που είναι «κατάλληλες» για την τόνωση των οικονομικών στις χώρες του πυρήνα είναι συγχρόνως ακατάλληλες για τις χώρες του Νότου που βρίσκονται σε ύφεση και αντίστροφα. Ωστόσο η ίδια συνταγή εφαρμόζεται και στις δύο περιπτώσεις με τα γνωστά αποτελέσματα. Βλ. και Aalbers (2009).

μισματική ένωση. Σύμφωνα με τους Thirwall (2000), Magnifico (1973) και Martin (2000), οι προϋποθέσεις αυτές είναι:

α) οι οικονομικές και κοινωνικές δομές των περιφερειών (και όχι μόνο των χωρών) θα πρέπει να έχουν ένα βαθμό ομοιογένειας ως προς τα οικονομικά τους χαρακτηριστικά, γιατί η απουσία ομοιογένειας και οι περιοριστικές νεοφιλελεύθερες νομισματικές πολιτικές θα οδηγήσουν στη δημιουργία γεωγραφικά άνισησ απασχόλησης/ανεργίας·

β) οι οικονομικές και κοινωνικές δομές των περιφερειών θα πρέπει να χαρακτηρίζονται από υψηλό βαθμό κλαδικής και γεωγραφικής κινητικότητας κεφαλαίου και εργασίας – εάν αυτή η κινητικότητα είναι αδύναμη, τότε οι κυκλικές κρίσεις μπορεί να οδηγήσουν σε μακροχρόνιες περιφερειακές ανισότητες·

γ) οι περιφέρειες θα πρέπει να επιδεικνύουν παρόμοιες πληθωριστικές τάσεις·

δ) απαιτείται ένα αυτόματος δημοσιονομικός μηχανισμός σε Ευρωπαϊκό επίπεδο ο οποίος, διαμέσου μιας κοινής οικονομικής πολιτικής και ενός κοινού συστήματος φορολόγησης και παροχών, θα προσφέρει την αναγκαία εξισορρόπηση σε περιπτώσεις αναταράξεων και σε διαφορετικούς ρυθμούς ανάπτυξης σε εθνικό και περιφερειακό επίπεδο.

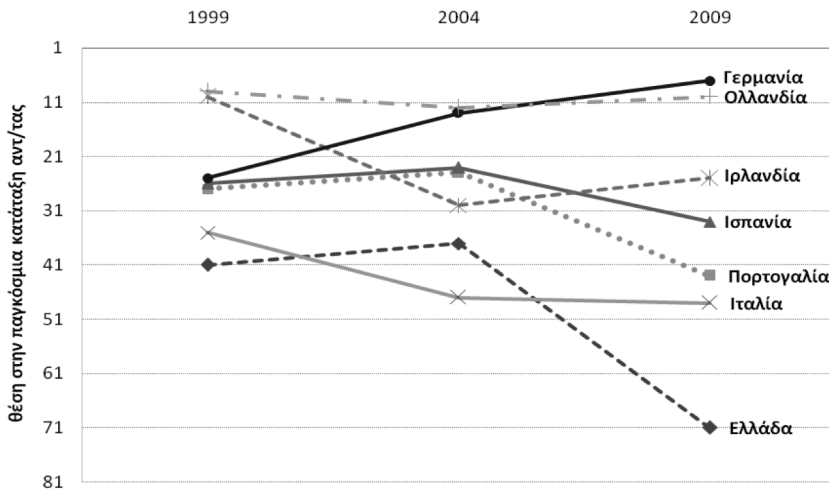
Εάν συγκρίνουμε τις περιφέρειες της ΝΕ με εκείνες της υπόλοιπης ΕΕ των 15, βλέπουμε ότι καμία από τις παραπάνω τέσσερις συνθήκες δεν υπήρχε πριν από τη δημιουργία της ευρωζώνης, με εξαίρεση των πληθωρισμό σε εθνικό επίπεδο. Μετά από το 2000, μόνο η κινητικότητα του κεφαλαίου βελτιώθηκε αμυδρά, ενώ αντιθέτως επιταχύνθηκαν οι περιφερειακές αποκλίσεις στις οικονομικές δομές, στην απασχόληση ανεργία και στις πληθωριστικές τάσεις. Έτσι, οι νοτιοευρωπαϊκές περιφέρειες, και ιδιαίτερα εκείνες που χαρακτηρίζονταν από εύθραυστες παραγωγικές δομές, αποτέλεσαν τον αδύναμο κρίκο σε μια ασταθή νομισματική ένωση. Όπως υποστηρίζει ο Martin (2000: 33): «...Όταν ορισμένες χώρες σχηματίζουν μια νομισματική ένωση, τότε οι περιφέρειές τους καθίστανται “διπλά απογυμνωμένες” από τη νομισματική πολιτική και την κρατική υποστήριξη», καθώς τα εμπλεκόμενα κράτη μεταβιβάζουν τις πολιτικές αυτού του είδους προς τα πάνω – στη νομισματική τους ένωση.

Η ευρωζώνη κινήθηκε προς την κατεύθυνση της νομισματικής ολοκλήρωσης χωρίς την ύπαρξη ενός κεντρικά οργανωμένου συστήματος φορολόγησης/παροχών και χωρίς μια κεντρική τράπεζα που θα λειτουργούσε ως «δανειστής ύστατης καταφυγής» (όπως η FED στις ΗΠΑ), με τη λανθασμένη υπόθεση ότι οι τομεακές και περιφερειακές ανισορροπίες θα περιορίζονταν αυτόματα μέσω των αγορών. Οι αρχιτέκτονες του ευρώ αγνόησαν το ιστορικό παράδειγμα του Risorgimento, της Ιταλικής Ενοποίησης, και της τότε βίαιης νομισματικής επιβολής της λιρέτας σε βάρος των τραπεζών, των επιχειρήσεων και των εργαζόμενων στον Ιταλικό Νότο, μια διαδικασία που θεμελίωσε τις ανισότητες μεταξύ βορρά και νότου στην Ιταλία (Del Monte και Giannola 1978). Ακόμα λιγότεροι προέβλεψαν την πιθανότητα μιας καπιταλιστικής κρίσης στην ευρωζώνη (αυτού που οι νεοφιλελεύθεροι αποκαλούν ασύμμετρες αναταράξεις), η οποία θα επηρέαζε άμεσα τις περιφέρειες και τα κράτη λόγω απουσίας ευέλικτων εργαλείων προσαρμογής των συναλλαγματικών ισοτιμιών και ενός κεντρικού αναδιανεμητικού μηχανισμού (Flassbeck 2010).

Ωστόσο υπήρξαν φωνές στο Ευρωπαϊκό Κοινοβούλιο που προέρχονταν από το Κόμμα της Ευρωπαϊκής Αριστεράς και τους Πράσινους, οι οποίες το 2005 υποστήριζαν ότι απαιτείται νέο ρυθμιστικό σύστημα για τη μετάβαση προς το κοινό νόμισμα και αλλαγή από το φορολογικό ανταγωνισμό προς τη φορολογική συνεργασία, παράλληλα με μια νέα αύξηση του ευρωπαϊκού προϋπολογισμού με βάση τα ίδια έσοδα της ΕΕ, ώστε να ενισχύεται η αλληλεγγύη μέσα από την εξισορρόπηση της άνισης γεωγραφικά ανάπτυξης (βλ. *Αυγή*, 23 Μαΐου 2005, Ευρωπαίοι Οικονομολόγοι 2011).

Αυτές οι φωνές δεν εισακούστηκαν και έτσι προέκυψε μία καινούρια εκδοχή του «παλαιού» καταμερισμού της εργασίας ανάμεσα στον βορειο-κεντρικό πυρήνα (κυρίως τις γερμανικές περιφέρειες, την Αυστρία και την Ολλανδία) και τις περιφέρειες της ΝΕ, με την οποία υποσκάπτονταν οι προοπτικές σύγκλισης. Ο καταμερισμός της εργασίας περιλάμβανε επίσης την Ιρλανδία, η οποία ακολουθούσε μια διαφορετική τροχιά ανάπτυξης. Ο μετά το ευρώ καταμερισμός της εργασίας οδήγησε τις απομακρυσμένες περιφέρειες του Νότου στη σταδιακή απώλεια της ανταγωνιστικότητάς τους. Στο Σχήμα 1 αποτυπώνεται σε εθνικό επίπεδο αυτή η απώλεια ανταγωνιστικότητας.¹¹ Ενώ η Γερμανία βελτίωσε τη θέση της έπειτα από την εισαγωγή του ευρώ και η Ολλανδία παρέμεινε σταθερά σε υψηλή θέση, οι χώρες της ΝΕ έχασαν σημαντικό έδαφος μετά το 2004, με την Ελλάδα να ηγείται αυτής της αρνητικής τάσης. Η Ιρλανδία, έπειτα από μια αύξηση κατά την περίοδο 1996-1999, ακολούθησε και εκείνη την αρνητική τάση, σημειώνοντας όμως μια ήπια βελτίωση κατά το διάστημα 2004-2009.

11. Για την ανταγωνιστικότητα των περιφερειών σε επίπεδο NUTS 2 το 2009, βλ. European Commission (2010). Δεν υπάρχουν στοιχεία για τις περιφέρειες πριν από το 2000.



Σχήμα 1 Εξέλιξη της ανταγωνιστικότητας σε παγκόσμιο επίπεδο, 1996-2009
Πηγές: World Economic Forum (2000, 2004, 2009: 13)

Η σχέση ανάμεσα στην εθνική, την περιφερειακή και την τοπική κλίμακα χρειάζεται περαιτέρω διερεύνηση. Τα συγκεντρωτικά δεδομένα, για παράδειγμα το εμπορικό ισοζύγιο ή το μέγεθος των εξαγωγών, δίνουν προτεραιότητα στη δυναμική των άνισων σχέσεων ανάμεσα στα κράτη υποβαθμίζοντας έτσι τις άνισες σχέσεις ανάμεσα σε περιφέρειες. Όμως πρόκειται για μια στατιστική συγκεντρωτική απεικόνιση, η οποία αποκρύπτει ότι π.χ. το εμπόριο εντός της ευρωζώνης πραγματοποιείται από συγκεκριμένες επιχειρήσεις που λειτουργούν σε δια-

φορετικά χωρικά και πολιτιστικά περιβάλλοντα, με διαφορετικές σχέσεις ανάμεσα σε κεφάλαιο και εργασία, με το ευρώ να αποτελεί τη μόνη κοινή παράμετρο. Επιπλέον, αυτά τα συγκεντρωτικά στατιστικά δεδομένα δεν απεικονίζουν τους διαφορετικούς κοινωνικούς και χωρικούς καταμερισμούς της εργασίας και τις άνισες ταξικές σχέσεις στο εσωτερικό των επιχειρήσεων και των περιφερειών. Παρόλο που τα παραπάνω είναι δύσκολο να εντοπίζονται σε κάθε κλίμακα και σε κάθε στάδιο ανάλυσης, είναι κρίσιμο να τα θυμόμαστε ώστε να αποφεύγεται η γενίκευση και η απλουστευτική αναγωγή συγκεκριμένων κοινωνικών υποκειμένων μέσω γενικών όρων όπως «Γερμανία», «Ελλάδα» και «Ιρλανδία» ή «κέντρο» έναντι της «περιφέρειας».

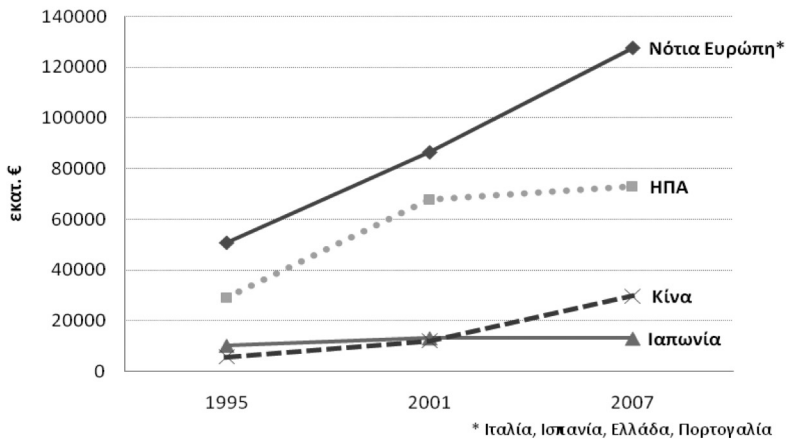
Αν και η νομισματική ένωση έχει οδηγήσει στην αύξηση των εμπορικών συναλλαγών εντός της ευρωζώνης κατά 12%-30% μέσα σε μια πενταετία, οι νοτιο-ευρωπαϊκές περιφέρειες επωφελήθηκαν σε πολύ μικρότερο βαθμό. Αυτό οφείλεται στο ότι οι βελτιώσεις που σημειώθηκαν ως προς την πρόσβαση στις αγορές ευνόησαν τις επιχειρήσεις σε ορισμένες βορειο-κεντρικές περιφέρειες και όχι εκείνες στις περιφέρειες της NE εξαιτίας τριών βασικών παραγόντων. Πρώτον, η μείωση του απόλυτου κόστους στις εμπορικές συναλλαγές στο σύνολο της ευρωζώνης διεύρυνε το σχετικό μειονέκτημα εκείνων που υστερούσαν κατά την εποχή της νομισματικής ενοποίησης και ιδιαίτερα των νοτιο-ευρωπαϊκών περιφερειών, οι οποίες έγιναν μέλη της ένωσης με υψηλότερες ονομαστικές συναλλαγματικές ισοτιμίες. Δεύτερον, η εγκατάλειψη του παλαιού ρυθμιστικού πλαισίου του έθνους-κράτους, το οποίο παρείχε προστασία στις επιχειρήσεις του Νότου μέσα από τις υποτιμήσεις του νομίσματος, τις διμερείς συμφωνίες για το διεθνές εμπόριο και την παροχή επενδυτικών κινήτρων, μετατόπισε την ανταγωνιστικότητα εντός της ευρωζώνης στο ονομαστικό εργατικό κόστος ανά μονάδα προϊόντος. Τρίτον, η λειτουργία των δυνάμεων της αγοράς προσέλυσε δραστηριότητες και κατεύθυνε τις ροές των αξιών των συναλλαγών που δημιουργούν τα εμπορικά πλεονάσματα προς τις βορειο-κεντρικές περιφέρειες σε βάρος των νότιων. Ας δούμε περισσότερο αναλυτικά τους παραπάνω παράγοντες.

Παρόλο που όσοι ασχολούνται με την κλασική πολιτική οικονομία δίνουν ιδιαίτερη έμφαση στο εμπόριο ως τη βασική πηγή της ανισότητας ανάμεσα σε τομείς, επιχειρήσεις και περιοχές, οι πρόσφατες θεωρητικές αναζητήσεις φαίνεται να έχουν παραμελήσει αυτό το δεδομένο. Το Σχήμα 2 αποτυπώνει την αύξηση της αξίας των γερμανικών εξαγωγών σε βασικές περιοχές σε παγκόσμιο επίπεδο ανάμεσα στο 1995 και το 2007. Με όρους τόσο αξίας όσο και αυξητικής μεταβολής, η NE βρίσκεται στην κορυφή, με την πλειοψηφία των προϊόντων να κατευθύνονται στις μεγαλύτερες σχετικά αγορές της Ισπανίας και της Ιταλίας. Επίσης στο ίδιο διάγραμμα αποτυπώνεται πόσο σημαντική υπήρξε για τις γερμανικές εξαγωγές η NE από την περίοδο της καθιέρωσης του ευρώ, όταν οι εξαγωγές προς τις ΗΠΑ εμφάνισαν σημάδια επιβράδυνσης.¹² Κατά την ίδια περίοδο και σύμφωνα με το Σχήμα 3, υπήρξε ένα διαρκές αρνητικό εμπορικό ισοζύγιο για τις τρεις νοτιο-ευρωπαϊκές χώρες έναντι της Γερμανίας, ενώ μόνο η Ιταλία είχε θετικό ισοζύγιο το 1995. Το άνισο εμπόριο αποτελεί βασική συνθήκη της άνισης γεωγραφικής ανάπτυξης, το οποίο πλαισιώνει –αλλά και πλαισιώνεται από– την παραγωγή προϊόντων και τη γεωγραφική μεταφορά της υπεραξίας που είναι ενσωματωμένη σε αυτά τα προϊόντα (Hadjimichalis 1987, Hudson 2001). Αυτό μας οδηγεί στη σημασία που έχουν η παραγωγικότητα της εργασίας και το ονομα-

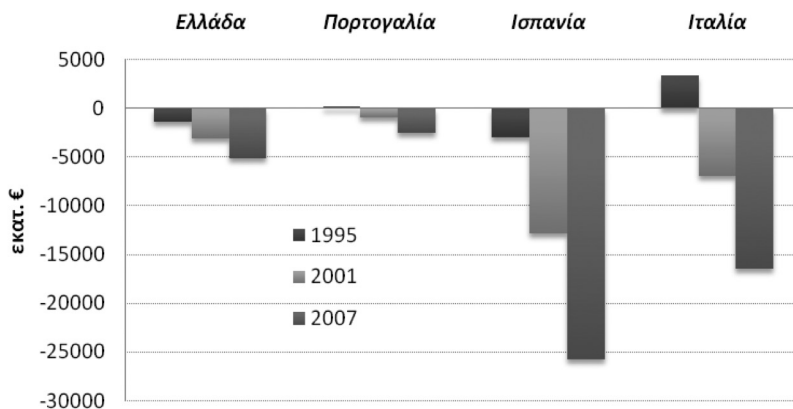
12. Στα μεγέθη των εξαγωγών δεν περιλαμβάνονται οι στρατιωτικές δαπάνες και εξοπλισμοί, οι οποίοι ρυθμίζονται από ειδικές διμερείς συμφωνίες. Οι στρατιωτικές δαπάνες αποτελούν μια βασική πηγή του δημοσίου χρέους στην Ελλάδα, με την τελευταία να ξοδεύει σχεδόν το μισό του ΑΕΠ της για αυτές. Η Γερμανία αποτελεί –μετά τις ΗΠΑ– τον κυριότερο προμηθευτή στρατιωτικού εξοπλισμού της Ελλάδας, ακολουθούμενη από τη Γαλλία και την Ολλανδία. Δεν είναι τυχαίο ότι παρά την κρίση οι πιέσεις από τις παραπάνω χώρες για συνέχιση των προμηθειών είναι μεγάλες και αποτελούν τμήμα των διαπραγματεύσεων.

στικό εργατικό κόστος ανά μονάδα προϊόντος ως βασικά χαρακτηριστικά της ανταγωνιστικότητας, με δεδομένη την ιδιαίτερα χαμηλή γεωγραφική κινητικότητα της εργασίας ανάμεσα στις περιφέρειες της ΕΕ.¹³

13. Στις ΗΠΑ το ποσοστό του συνολικού πληθυσμού που μετακινείται σε κάποια άλλη χώρα σε ετήσια βάση είναι 2,8%, σε σύγκριση με το 0,15% της ΕΕ των 27 (Eurostat 2006).



Σχήμα 2 Γερμανία: αξία εξαγωγών, 1995-2007.

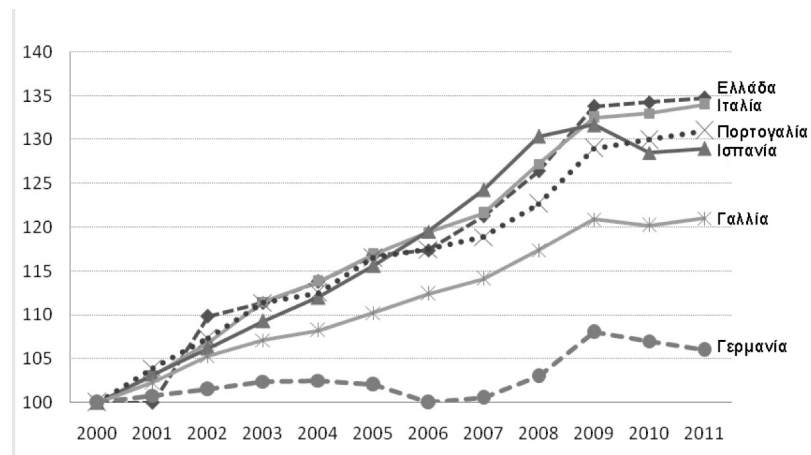


Πηγές: Eurostat (2006: 138-140, 2009: 148-149, 152)

Σχήμα 3 Διαχρονική εξέλιξη εμπορικού ισοζυγίου με τη Γερμανία: Ελλάδα, Πορτογαλία, Ισπανία και Ιταλία, 1995-2007. Πηγές: Eurostat (2006: 149, 155, 173, 2009: 171, 179, 195, 275)

Για τους περισσότερους αναλυτές, τα προβλήματα του ελληνικού δημόσιου χρέους αλλά κι εκείνα των άλλων νοτιο-ευρωπαϊκών κρατών-μελών της ευρωζώνης δεν σχετίζονται καθόλου με το εμπόριο εντός της ευρωζώνης. Ανάμεσα στο 1995 και το 2007, οι καθαρές εξαγωγές της Ελλάδας –από τις οποίες το 65% αφορούσε σε συναλλαγές με άλλες χώρες της ΕΕ– παρέμειναν στάσιμες, όμως η εσωτερική ζήτηση αυξήθηκε κατά το υγιές ποσοστό του 2,3%, καθώς οι εισαγωγές από άλλες χώρες της ΕΕ έγιναν περισσότερο «φθηνές» εξαιτίας του ευρώ (Eurostat 2006, 2009). Οι πραγματικές αμοιβές της εργασίας αυξήθηκαν κατά 1,9% ανά εργαζόμενο σε ετήσια βάση, μεταβολή που κυμαίνεται σε λίγο χαμηλότερο επίπεδα από αυτά που αφορούν στην παραγωγικότητα ανά εργαζόμενο, η οποία αυξήθηκε κατά 2,1% ετη-

σίως (INE/ΓΣΕΕ 2010). Όπως σημειώνεται στο Lapavitsas κ.ά. (2000: 22), το ονομαστικό μοναδιαίο κόστος εργασίας (βλ. Σχήμα 4), το πιο σημαντικό μέτρο για την ανταγωνιστικότητα ανάμεσα στα μέλη μιας νομισματικής ένωσης, αυξανόταν κατά 2,8% κατ' έτος, φθάνοντας το 2011 στα επίπεδα του 135 για την Ελλάδα και την Ιταλία, στο 131 για την Πορτογαλία και στο 127 για την Ισπανία, έχοντας ως βάση την τιμή 100 για το 2000. Η παραγωγικότητα της εργασίας στις χώρες της ΝΕ (με την εξαίρεση της Ισπανίας) και στην Ιρλανδία αυξήθηκε επίσης, με την Ελλάδα να φθάνει το 2009 το 140 (το 1995 ήταν 100), την Πορτογαλία το 127, τη Γερμανία το 120 και την Ισπανία το 109 κατά την ίδια με πριν περίοδο (OECD, 2009).



Σχήμα 4 Ονομαστικό μοναδιαίο κόστος εργασίας, 2000–11 (2000 = 100).

Πηγή: Lapavitsas κ.ά. (2010)

Από την άλλη μεριά και κατά την ίδια περίοδο, οι γερμανικές επιχειρήσεις και το γερμανικό κράτος συσσωρεύουν ένα τεράστιο πλεόνασμα τρεχουσών συναλλαγών που το 2007 έφθασε στο 8%. Οι καθαρές εξαγωγές της Γερμανίας προς τη ΝΕ απογειώθηκαν κατά το διάστημα 2000–2010, ωστόσο η εσωτερική ζήτηση παρέμεινε στάσιμη, σημειώνοντας μόλις 0,2% ετήσια αύξηση. Οι ελίτ στη Γερμανία εκμεταλλεύθηκαν την ενοποίηση με την πρώην Ανατολική Γερμανία το 1989, συγκρατώντας τις αυξήσεις στις αμοιβές ανά εργαζόμενο σε επίπεδα χαμηλότερα από εκείνα της μεταβολής του ΑΕΠ ανά εργαζόμενο σε πραγματικές τιμές. Το γεγονός αυτό, σε συνδυασμό με το χαμηλό επίπεδο συνδικαλιστικής οργάνωσης στις ανατολικές περιφέρειες, συγκράτησε τους μισθούς και αυτό με τη σειρά του συμπίεσε και κράτησε χαμηλά το εργατικό κόστος (σε σχέση με την παραγωγικότητα και όχι σε απόλυτους αριθμούς) στις δυτικές περιφέρειες. Το αποτέλεσμα, όπως φαίνεται στο Σχήμα 4, ήταν ότι το μοναδιαίο εργατικό κόστος αυξήθηκε οριακά μέσα στη συγκεκριμένη δεκαετία (σε βάρος της γερμανικής εργατικής τάξης, ιδιαίτερα στις ανατολικές περιφέρειες), φθάνοντας στα επίπεδα του 105 το 2011 με βάση το 100 το 2000. Αυτό απλά σημαίνει ότι η παραγωγή ενός συγκρίσιμου αγαθού ή υπηρεσίας που γινόταν με το ίδιο κόστος το 2000 σε όλα τα κράτη-μέλη της ευρωζώνης και το οποίο μπορούσε να πουληθεί με την ίδια τιμή, κοστίζει πλέον 25% περισσότερο εάν προέρχεται από την Ελλάδα σε σχέση με το εάν προέρχεται από τη Γερμανία (Papic κ.ά. 2010). Η διαφορά είναι παρόμοια για την Ισπανία, την Πορτογαλία και την Ιταλία, ενώ κυμαίνεται στο 13% για τη Γαλλία και στο 23% για την Ιρλανδία.

Ανακεφαλαιώνοντας, το ευρώ προσφέρει σημαντικά οικονομικά και πολιτικά πλεονεκτήματα στο γερμανικό κεφάλαιο (και σε ένα μικρότερο βαθμό στο κεφάλαιο της Γαλλίας, των Κάτω Χωρών, των Σκανδιναβικών Χωρών και της Αυστρίας). Οι γείτονες της Γερμανίας δεν είναι σε θέση να ανταγωνιστούν τις γερμανικές εξαγωγές μέσα από την υποτίμηση των νομισμάτων τους, ενώ οι γερμανικές εξαγωγές ωφελήθηκαν προς τις παγκόσμιες αγορές και προς εκείνες εντός της ευρωζώνης. Έτσι, το ελληνικό εξωτερικό έλλειμμα αντανακλά, ανάμεσα σε άλλα, τη στρατηγική των γερμανικών και άλλων ευρωπαϊκών ελίτ, η οποία αποσκοπούσε στην επανάκτηση μεριδίων της αγοράς και στην πολιτική ηγεμονία στην ευρωζώνη μέσω της συμπίεσης του κόστους παραγωγής, που με τη σειρά της κατέστη δυνατή με το πάγωμα των εργατικών αποδοχών στη Γερμανία (Medel-fart κ.ά. 2003, Jabko 2010).

Το τελικό αποτέλεσμα ήταν η σταδιακή απαξίωση των παραγωγικών δομών στις περιφέρειες της ΝΕ, συμπεριλαμβανομένων πολλών ενδιάμεσων περιφερειών, ανάμεσα στις οποίες και ορισμένες από τις διάσημες περιοχές-βιομηχανικά-συστήματα της Τρίτης Ιταλίας (Hadjimichalis 2006). Η παραγωγική αναδιάρθρωση, πέρα από το κλείσιμο παραγωγικών μονάδων, πήρε κυρίως τρεις μορφές: α) συγχωνεύσεις και εξαγορές ΜΜΕ από μεγαλύτερες επιχειρήσεις, β) μετεγκατάσταση παραγωγικών μονάδων εκτός της ευρωζώνης προς όφελος περιοχών στην Ανατολική Ευρώπη ή σε άλλες περιοχές του πλανήτη που διέθεταν χαμηλό κόστος παραγωγής και γ) αντικατάσταση τμήματος του γηγενούς εργατικού δυναμικού από ειδικευμένους και χαμηλά αμειβόμενους οικονομικούς μετανάστες.

Εκτός από την απαξίωση των περιφερειακών παραγωγικών δομών που βασίζονταν στις ΜΜΕ, οι χώρες της ΝΕ –καθώς και η Ιρλανδία– αντιμετώπισαν σοβαρά προβλήματα εξαιτίας των επενδύσεων που χρηματοδοτούσαν τη φούσκα στην αγορά ακινήτων, ακόμα μία κατεξοχήν γεωγραφική αιτία της κρίσης χρέους. Στην περίπτωση της Ελλάδας πρέπει να προσθέσουμε την καταστροφική απόφαση για τη φιλοξενία των Ολυμπιακών Αγώνων του 2004. Η προετοιμασία και υλοποίηση των αγώνων πρόσθεσε 20 δις ευρώ στο δημόσιο χρέος, δημιούργησε τεράστιο κόστος χαμένων ευκαιριών για παραγωγικές επενδύσεις και επανάφερε τη συγκέντρωση των οικονομικών δραστηριοτήτων στην Αττική, ενισχύοντας έτσι τις αρνητικές συνέπειες που βίωναν οι υπόλοιπες περιφέρειες.¹⁴ Στην περίπτωση της Πορτογαλίας, της Ιρλανδίας και ιδίως της Ισπανίας, η φούσκα στον τομέα των ακινήτων, ο οποίος είναι πλέον φορτωμένος με χιλιάδες απύλητες μονάδες, παρήγαγε δυσβάστακτα προβλήματα για τις τράπεζες. Αυτές οι χρηματοδοτούμενες από το χρέος επενδύσεις απορρόφησαν πολλά δις ευρώ κατά τη διάρκεια των τελευταίων δύο δεκαετιών, πολλά περισσότερα απ' ό,τι η βιομηχανία, αποτελώντας έτσι το έτερο επίκεντρο της δημιουργίας κρίσης χρέους. Όπως υποστηρίζει ο Harvey (2010), οι διασυνδέσεις ανάμεσα στην αστικοποίηση, το real estate και τη συσσώρευση του κεφαλαίου ευθύνονται για την άνιση ανάπτυξη και τη δημιουργία κρίσεων, ενώ τα προβλήματα χρέους της ΝΕ δεν είναι παρά ένα ακόμα κομμάτι ενός παγκόσμιου παζλ.

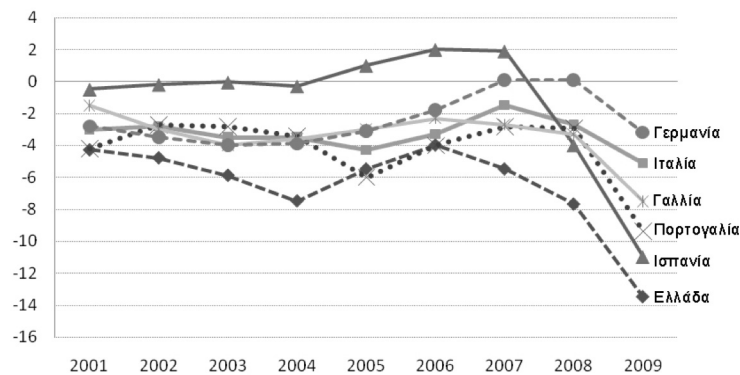
Οι παραπάνω εξελίξεις, αλλά και η ευρύτερη ύφεση που είχαν επιβάλλει οι νεοφιλελεύθερες πολιτικές, προκάλεσαν τριγμούς στη φορολογική βάση των δημοσίων εσόδων στα νοτιοευρωπαϊκά κράτη. Παράλληλα με τις χρονίζουσες ταξικές προτεραιότητες των ΝΕ κυβερνήσεων και την αναποτελεσματικότητά τους

14. Οι περιφερειακές ανισότητες ανάμεσα στις 13 ελληνικές περιφέρειες (NUTS 2), μετρούμενες σε κατά κεφαλήν ΑΕΠ με το δείκτη απόκλισης Theil, αυξήθηκαν από 0,05 το 1996 σε 0,19 το 2006 και σε 0,25 το 2009 (δικό μου υπολογισμοί με βάση τα στοιχεία της Eurostat).

15. Στην Ελλάδα οι εφοπλιστές, η πιο ισχυρή μερίδα του κεφαλαίου σε εθνικό επίπεδο και πρώτοι στην ΕΕ με δείκτη την χωρητικότητα των πλοίων, φορολογήθηκαν με μόλις 1,1 εκατ. ευρώ το 2009, ποσό που είναι χαμηλότερο από τη συνολική δαπάνη των οικονομικών μεταναστών για έκδοση άδειας εργασίας (*Ελευθεροτυπία*, 5 Μαΐου 2010). Είναι περιττό να σημειώσω ότι η πλειοψηφία των εφοπλιστικών επιχειρήσεων δεν πλήττεται από την κρίση καθώς δραστηριοποιείται στην παγκόσμια αγορά.

16. Παρόλο που το Σύμφωνο της Οικονομικής και Νομισματικής Ένωσης απαγορεύει στα κράτη-μέλη να έχουν δημόσιο έλλειμμα που να υπερβαίνει το 3% του ΑΕΠ τους (και υπόκεινται σε έναν δεσμευτικό μηχανισμό οικονομικών κυρώσεων), το Σύμφωνο Σταθερότητας της ΟΝΕ δεν εφαρμόστηκε στην περίπτωση της Γερμανίας και της Γαλλίας το 2003, παρά την παταγώδη αποτυχία τους να εφαρμόσουν το όριο του 3%. Τον Ιούλιο του 2004 το Ευρωπαϊκό Δικαστήριο αποφάσισε ότι το Συμβούλιο δεν ήταν υποχρεωμένο να λάβει κυρώσεις έναντι της Γαλλίας και της Γερμανίας, κάτι που λειτούργησε ως ένδειξη για τις υπόλοιπες χώρες ότι μπορούν και αυτές να πράξουν το ίδιο.

στην είσπραξη των φόρων,¹⁵ τη διαφθορά, τις πελατειακές σχέσεις και τον κακό προγραμματισμό, οι χώρες της ΝΕ είχαν να αντιμετωπίσουν μια δραματική πτώση των δημοσίων εσόδων που τις ανάγκασε να δανείζονται χρήματα από τις παγκόσμιες χρηματοπιστωτικές αγορές, αυξάνοντας έτσι ακόμα περισσότερο το δημόσιο χρέος το οποίο υπερέβη το 3% του ΑΕΠ που προέβλεπαν οι κανονισμοί της ευρωζώνης.¹⁶ Στο Σχήμα 5 αποτυπώνεται η αύξηση στο δημοσιονομικό ισοζύγιο για το σύνολο των νοτιοευρωπαϊκών κρατών (με την Ελλάδα να σημειώνει και πάλι τις πλέον αρνητικές επιδόσεις), ωστόσο και άλλες χώρες όπως η Γερμανία, η Γαλλία και η Ιταλία υπερέβησαν αυτό το όριο το 2009, όταν ξεκινούσε η κρίση.



Σχήμα 5 Δημοσιονομικό ισοζύγιο σε χώρες της ευρωζώνης, 2001-2009 (% ΑΕΠ).

Πηγή: Lapavitsas κ.ά. (2010)

Όταν η αμερικανική οικονομική κρίση της περιόδου 2007-2009 κατέφθανε στην Ευρώπη, οι χώρες του Νότου, πέρα από την ύφεση και τις διαλυμένες περιφερειακές παραγωγικές δομές τους, ξόδεψαν δισεκατομμύρια ευρώ για την στήριξη των τραπεζών τους, οι οποίες ήταν εκτεθειμένες λόγω των πιστωτικών ανοιγμάτων τους στον τομέα των ακινήτων. Η παροχή βοήθειας στις τράπεζες μείωσε τα δημόσια αποθεματικά σε ακόμα μεγαλύτερο βαθμό και οδήγησε στην εκρηκτική άνοδο του δημοσίου χρέους. Η ανάγκη για μεγαλύτερο δανεισμό διογκώθηκε «τη λάθος στιγμή», όταν τα επιτόκια των ομολόγων ήταν στο υψηλότερο επίπεδο: οι τράπεζες που σώθηκαν από τα κράτη το 2007-2009 τώρα δαγκώνουν το χέρι που τις έτρεφε.

Η διολίσθηση προς τις νεοφιλελεύθερες θεωρήσεις για την τοπική/περιφερειακή ανάπτυξη

Στην προηγούμενη ενότητα υποστήριξα ότι η ελληνική κρίση χρέους αποτελεί ένα σύμπτωμα βαθύτερων αιτιών, οι οποίες σχετίζονται με διάφορους παράγοντες άνισης ανάπτυξης: από τη μια πλευρά, με την εσωτερική/ενδογενή οικονομική και κοινωνική αναδιάρθρωση στην Ελλάδα και στις άλλες χώρες της ΝΕ, μαζί με εσωτερικές αποτυχίες των τοπικών ελίτ και του κράτους. Από την άλλη πλευρά, σχετίζονται με σημαντικούς εξωτερικούς/εξωγενείς παράγοντες, όπως οι εμπορικές σχέσεις, που καθορίζουν τις άνισης οικονομικές και πολιτικές σχέσεις

εντός της ευρωζώνης, οι οποίοι έπαιξαν έναν καθοριστικό ρόλο στην κλιμάκωση της κρίσης.

Εάν το επιχείρημά μου για τα κοινωνικά και γεωγραφικά/περιφερειακά θεμέλια της τρέχουσας κρίσης στην ευρωζώνη είναι σωστό, τότε ποια ήταν η αντίδραση από τη μεριά των ερευνητών που εργάζονται στο δικό μας επιστημονικό αντικείμενο; Απ' όσο μπορώ να γνωρίζω και μέχρι την ολοκλήρωση του κειμένου αυτού, η αντίδραση ήταν πολύ περιορισμένη, θα έλεγα μάλιστα ότι στην πραγματικότητα υπήρξε μια εκκωφαντική σιωπή. Το γεγονός αυτό δεν προκαλεί έκπληξη, καθώς οι κυρίαρχες απόψεις για τις πολιτικές που αφορούν στην ευρωπαϊκή ολοκλήρωση και την περιφερειακή ανάπτυξη κατά τη διάρκεια των τελευταίων τριών δεκαετιών είναι νεοφιλελεύθερης προέλευσης, επομένως είναι αναμενόμενο ότι η αυτοκριτική τους θα ήταν περιορισμένη. Όμως οφείλουμε να θυμηθούμε ότι ο νεοφιλελευθερισμός στην Ευρώπη δεν είναι ομοιογενής: υπάρχουν διάφορες εθνικές, ακόμα και περιφερειακές εκδοχές, γεγονός που μας οδηγεί στο να μιλούμε για «πραγματικά υπαρκτούς νεοφιλελευθερισμούς» (Peck κ.ά. 2010). Ή, για να το θέσω διαφορετικά, η εφαρμογή του νεοφιλελεύθερου δόγματος έχει άνισες επιπτώσεις στις διαφορετικές κοινωνίες και οικονομίες σε εθνικό ή περιφερειακό επίπεδο. Καθώς λοιπόν υπάρχουν σημαντικές διαφορές ανάμεσα σε κράτη και περιφέρειες, η νεοφιλελεύθερη στροφή στα αστικά και περιφερειακά ζητήματα δεν ώθησε τις πόλεις και τις περιφέρειες σε νέα επίπεδα δυναμισμού (εκτός ίσως από ορισμένες ήδη διάσημες περιπτώσεις), αλλά ούτε και ανέκοψε την εγγενή τάση του καπιταλισμού για δημιουργία κρίσεων και άνισης ανάπτυξης. Δημιούργησε όμως μια νέα μεγάλη αγορά για νέες «θεωρήσεις» και πολιτικές, η οποία αναπτύχθηκε παράλληλα με τη δημιουργία νέων πανεπιστημιακών πτυχίων και μαθημάτων, χάρη στην ταυτόχρονη νεοφιλελευθεροποίηση του πανεπιστημίου (Lovering 2010). Κατά τραγική ειρωνεία, την περίοδο όπου η φτώχεια, οι εισοδηματικές ανισότητες και η χωρο-κοινωνική πόλωση στην Ευρώπη άγγιζαν πρωτοφανή επίπεδα, σχεδόν εξαφανίστηκε ο προγραμματισμός και ο σχεδιασμός με γνώμονα την κοινωνική ευημερία σε τοπικό και περιφερειακό επίπεδο. Το κυρίαρχο μοντέλο είναι πια η επιχειρηματική πόλη ή περιφέρεια.

Στο επίπεδο της θεωρίας, η χρηματοπιστωτική κρίση στη ΝΕ και στην Ιρλανδία εμφανίστηκε σε μια χρονική συγκυρία κατά την οποία στη συζήτηση για την περιφερειακή ανάπτυξη στην Ευρώπη κυριαρχούσαν δύο βασικά επιστημολογικά παραδείγματα σε χρήση από ακαδημαϊκούς και ειδικούς επαγγελματίες. Το πρώτο παράδειγμα ήταν καθαρά νεοφιλελεύθερο και βασιζόταν σε μια εκσυγχρονισμένη εκδοχή παλαιότερων νεοκλασικών θεωριών και μακροοικονομικού προγραμματισμού «από τα πάνω», παραμένοντας πιστό στο δόγμα ότι ο ελεύθερος ανταγωνισμός της αγοράς αρκεί για να εξισορροπήσει κάποια στιγμή τις ανισότητες. Το παράδειγμα αυτό επιδεικνύει μεγάλη πίστη σε αφαιρετικά μαθηματικά μοντέλα ως βάση της λεγόμενης περιφερειακής επιστήμης και των μακροοικονομικών προβλέψεων, υποθέτοντας ότι οι φτωχότερες περιφέρειες τείνουν να έχουν υψηλότερους ρυθμούς ανάπτυξης σε σύγκριση με τις πλουσιότερες και ότι η σύγκλιση είναι ζήτημα χρόνου και πιστής υλοποίησης πολιτικών λιτότητας (Barro και Sala-i-Martin, 1995).

Το δεύτερο παράδειγμα, βασιζόμενο στη λογική του «τρίτου δρόμου» του Άντονι Γκίντενς, είναι γνωστό ως «νέα περιφερειακότητα» (ΝΠ-«New Regionalism») ή ως «χωρικά μοντέλα καινοτομίας» (ΧΜΚ-«Territorial Innovation Mod-

els») και εστιάζει στον «επικοινωνιακό/διαδραστικό προγραμματισμό» («Communicative Planning») (Healey 1997, Moulaert και Sekia 2003, για κριτική βλ. MacLeod 2001 και Φουτάκης 2004). Παράλληλα με περισσότερο παραδοσιακές προσεγγίσεις που βασίζονται στις οικονομίες συγκέντρωσης, στο κόστος συναλλαγών και στις εξωτερικές οικονομίες σε περιοχές-βιομηχανικά συστήματα, οι ερευνητές και οι υπεύθυνοι για το σχεδιασμό πολιτικών που ταυτίζονται με αυτό το παράδειγμα, διερεύνησαν τη σημασία του προγραμματισμού ως ένα κυρίως διαδικαστικό πεδίο δραστηριοτήτων, εστιάζοντας σε θύλακες παραγωγικών δραστηριοτήτων (clusters) και σε μη οικονομικούς παράγοντες όπως η γνώση (τυποποιημένη και άρρητη), η μάθηση και η καινοτομία (σε διάφορες μορφές), η δικτύωση, το κοινωνικό κεφάλαιο, η αμοιβαιότητα και η εμπιστοσύνη, προκειμένου να ερμηνεύσουν γιατί ορισμένες περιφέρειες είναι περισσότερο δυναμικές από κάποιες άλλες. Στη συνέχεια οι ερμηνείες της επιτυχίας γενικεύτηκαν και μετατράπηκαν (όπως πριν χρόνια με τους πόλους ανάπτυξης) σε πολιτικές περιφερειακής ανάπτυξης. Έτσι, το σύγχρονο σώμα των θεωριών τοπικής/περιφερειακής ανάπτυξης ΝΠ συγκρότησαν –χωρίς ωστόσο να σχηματίζουν μια συνεκτική θεωρία– διάφορες επιμέρους θεωρήσεις, οι οποίες κάνουν λόγο για «μαθησιακές, δικτυωμένες και ευέλικτες» περιφέρειες, «καινοτόμες και έξυπνες» περιφέρειες, «παραγωγικούς θύλακες», «δημιουργικές» πόλεις, «διαδραστικό προγραμματισμό» κ.ά. (Asheim 1996, Healey 1997, Storper 1997, Cooke και Morgan 1998, Amin και Thrift 2005).

Το πρώτο παράδειγμα, το καθαρά νεοφιλελεύθερο, έχει αναλυθεί κριτικά από παλιά και δεν αξίζει να επαναλάβουμε εδώ επιχειρήματα γνωστά από τη βιβλιογραφία (Λαμπριανίδης 2001, Χατζημιχάλης 1992). Θα ασχοληθώ όμως αναλυτικά με το δεύτερο παράδειγμα για το οποίο διατηρώ έντονες πολιτικές επιφυλάξεις. Οι επιφυλάξεις πηγάζουν από το γεγονός ότι η μεταχείριση που επιφυλάσσει για τα αστικά και περιφερειακά ζητήματα είναι συμβατή με τη νεοφιλελεύθερη άποψη, παρά τις προοδευτικού χαρακτήρα προθέσεις και την χρησιμοποιούμενη ορολογία του « τρίτου δρόμου ». Δεν ισχυρίζομαι ότι οι θεωρίες της ΝΠ ή των ΧΜΚ είναι νεοφιλελεύθερες με την αυστηρή έννοια του όρου ή ακόμα ότι οι θιασώτες τους είναι νεοφιλελεύθεροι. Υποστηρίζω όμως ότι ο τρόπος με τον οποίο προσεγγίζουν –έμμεσα ή άμεσα– το αρχικό ερώτημα που είχε διατυπώσει πριν χρόνια η Doreen Massey « με ποια έννοια περιφερειακό πρόβλημα; » είναι απο-πολιτικοποιημένος, σε μια χρονική περίοδο κατά την οποία είναι απαραίτητη μια κατά μέτωπο αντιπαράθεση ενάντια στο νεοφιλελευθερισμό. Το γεγονός αυτό επέτρεψε την εύκολη ενσωμάτωση αυτών των απόψεων σε πολιτικές νεοφιλελεύθερου περιεχομένου, καθιστώντας πλέον δύσκολη τη διάκριση ανάμεσα σε προοδευτικές και αντιδραστικές εφαρμογές αυτών των θεωριών. Κατ' αυτή την έννοια υπήρξε μια σταδιακή διολίσθηση προς την κατεύθυνση των κυρίαρχων νεοφιλελεύθερων θεωρήσεων. Όταν η τρέχουσα κρίση κατέφθασε στις ευρωπαϊκές περιφέρειες, τόσο οι νεοκλασικές θεωρίες όσο και εκείνες της ΝΠ ήταν ανέτοιμες και παραμένουν μέχρι σήμερα ανίκανες να κατανοήσουν τις γεωγραφικές/περιφερειακές αιτίες της κρίσης στις διάφορες χωρικές κλίμακες. Θα επιχειρήσω να διευκρινίσω το επιχείρημα περί διολίσθησης με τις παρακάτω πέντε επισημάνσεις:

1. Η βασική διαφορά ανάμεσα στην «παλαιά» περιφερειακότητα του κράτους πρόνοιας και τη «νέα» είναι *πολιτικού χαρακτήρα* και εντοπίζεται σε *επίπεδο*

αξιών, στόχων και μεθόδου. Στην πρώτη, τα ζητήματα διανομής των πολιτικών πρόνοιας (ανάμεσα σε άτομα και τόπους) συνέδεαν άμεσα τις περιφερειακές πολιτικές με το πεδίο της ευρύτερης κοινωνικής πολιτικής. Για τη ΝΠ, οι περιφέρειες και οι πόλεις θεωρούνται ως αυτόνομα υποκείμενα, τα οποία επιβάλλεται να αναζητήσουν τις δικές τους διαδρομές οικονομικής ευημερίας, ανταγωνιζόμενα μεταξύ τους (Hadjimichalis 2006, Lovering 2010). Αυτό που κατά τη ΝΠ χρειάζονται οι περιφέρειες ή οι πόλεις είναι λιγότερη πολιτική, περισσότερο ανταγωνισμό, πιο πολλούς ειδικούς επί θεμάτων καινοτομίας και μάρκετινγκ, περισσότερο πλουραλισμό, περισσότερη μάθηση και μεγαλύτερη ανεκτικότητα. Κατ' αυτό τον τρόπο, η ΝΠ έχει συσχετιστεί σε υπο-εθνικό επίπεδο με τη γενικότερη αποπολιτικοποίηση, η οποία αποτελεί το βασικό στόχο του νεοφιλελευθερισμού σε εθνική και παγκόσμια κλίμακα. Επιπλέον, η αποπολιτικοποίηση είναι απαραίτητη προϋπόθεση για τη νομιμοποίηση της μη δημοκρατικής και αυταρχικής παρέμβασης της ΕΕ και του ΔΝΤ που αποσκοπεί στη «στήριξη» της Ελλάδας, της Πορτογαλίας και της Ιρλανδίας.

2. Η ΝΠ και τα ΧΜΚ εστιάζουν σε ορισμένες επιτυχημένες και δημοφιλείς περιφέρειες και πόλεις ως υποδείγματα καλής πρακτικής (Petrons 2004), αγνοούν όλους τους άλλους «συνηθισμένους» τόπους και βασίζουν τις ερμηνείες που δίνουν για την επιτυχία μόνο σε εσωτερικούς, ενδογενείς παράγοντες στο εσωτερικό της περιφέρειας ή της μητροπολιτικής περιοχής, αγνοώντας τις εξωγενείς δυνάμεις και ειδικά τις εμπορικές σχέσεις (Hadjimichalis και Hudson, 2007). Αυτές οι υποθέσεις βασίζονταν σε μια οντολογικού τύπου υπόθεση, σύμφωνα με την οποία οι διάφοροι τόποι θεωρούνται ως αυτοτελείς και οριοθετημένες χωρικά οντότητες οι οποίες μπορούν να αποτελέσουν ανεξάρτητα αντικείμενα ανάλυσης. Η προσέγγιση αυτή συμβαδίζει απόλυτα με τις νεοφιλελεύθερες απόψεις στις οποίες τονίζεται η επιτυχία των ολίγων και εκλεκτών, εξιδανικεύονται οι ατομικές, ανταγωνιστικές προσπάθειες, αγνοούνται το ευρύτερο πλαίσιο ανισοτήτων και οι ευρύτερες κοινωνικές και χωρικές συνθήκες, ιδιαίτερα για εκείνες τις πόλεις και περιφέρειες που «μένουν πίσω». Έμμεσα, οι αναλύσεις της ΝΠ συνέδραμαν στην κυριαρχία της άποψης ότι οι αιτίες της κρίσης είναι μόνο ενδογενείς (π.χ. διεφθαρμένες κυβερνήσεις, πολιτικές χωρίς καινοτομίες, πολίτες που εξαπατούν κ.λπ.), ενώ οι εξωγενείς δυνάμεις, όπως η λειτουργία της ευρωζώνης καθαυτή, ουδέποτε θίγονταν.

3. Με εφαλτήριο την προαναφερόμενη έμφαση σε περιφέρειες και αστικές περιοχές ως την κύρια χωρική κλίμακα της καπιταλιστικής επιτυχίας, οι προσεγγίσεις αυτές αγνοούν τον ρυθμιστικό ρόλο του κράτους και ιδιαίτερα τις δυνατότητες που έχει για τη βελτίωση της ζωής των ανθρώπων και περιοχών που «αποτυγχάνουν» (MacLeod 2001, Hudson 2007), καθώς και για την υιοθέτηση προστατευτικών μέτρων σε συγκεκριμένους τομείς. Σε μια περίοδο κατά την οποία διαδραματίστηκε μια σημαντική αναδιάταξη των κλιμάκων διακυβέρνησης και καθιερώθηκαν ευρέως οι συμπράξεις δημόσιου και ιδιωτικού τομέα σε όλη την Ευρώπη, η ΝΠ εξακολουθεί να ασχολείται μόνο με συγκεκριμένες επιτυχημένες περιφέρειες και πόλεις ή να μεταφέρει άκριτα τα «επιτυχημένα» πρότυπα σε άλλες περιοχές με δυο αρνητικές συνέπειες. Πρώτον, την υποτίμηση του ρόλου του κράτους ως βασικού πυλώνα πολιτικών αστικής και περιφερειακής ανάπτυξης. Η υποτίμηση αυτή από τις πολιτικές ΝΠ είναι συμβατή με το νεοφιλελεύθερο δόγμα «λιγότερο κράτος –περισσότερη αγορά» που υλοποιείται από ταξικές πολιτικές

που αποσκοπούν στην απορρύθμιση των πολιτικών πρόνοιας και τη μαζική επαναρύθμιση προς όφελος του κεφαλαίου. Δεύτερον, η υπερβολική έμφαση στην κλίμακα της περιφέρειας δεν βοήθησε τις απόψεις της ΝΠ να κατανοήσουν τους θεμελιώδεις γεωγραφικούς/ περιφερειακούς παράγοντες της τρέχουσας κρίσης σε άλλες κλίμακες, να αναγνωρίσουν δηλαδή τη σημαντική μεταβολή της χωρικής διακυβέρνησης που εισήγαγε η θέσπιση της ευρωζώνης ως νέου χώρου για τη συσσώρευση κεφαλαίου (βλ. παρακάτω).

4. Παρόλο που οι απόψεις της ΝΠ εστιάζουν σε συγκεκριμένες περιφέρειες και πόλεις, και μολονότι μας έχουν τροφοδοτήσει με ιδιαίτερα χρήσιμες και πρωτοπόρες αναλύσεις των τοπικών παραγωγικών, πολιτισμικών και θεσμικών δομών, έχουν συγχρόνως υπερτονίσει την πλευρά της προσφοράς, δίνοντας ελάχιστη ή και καθόλου προσοχή στην κατανόηση της πραγματικής δυναμικής που επιδεικνύει η πλευρά της ζήτησης και ο παγκόσμιος καπιταλιστικός ανταγωνισμός. Στο εσωτερικό της ευρωζώνης, το ζήτημα της αμοιβής της εργασίας, όπως ανέλυσα πιο πάνω, είναι κρίσιμο και αποτελεί ένα από τα βασικά στοιχεία ανταγωνιστικότητας μετά την καθιέρωση του ευρώ. Η ανεπαρκής ανάλυση της εμπορευματοποίησης, της διανομής και της τελικής πώλησης προϊόντων και υπηρεσιών που προέρχονται από τις περιφέρειες-πρότυπα αποτελεί ένα σημαντικό μειονέκτημα για τις θεωρίες ΝΠ, το οποίο έγινε αισθητό μόνο μετά το 2000 και την εμφάνιση των πρώτων ενδείξεων της κρίσης. Η έμφαση που δόθηκε στην πλευρά της προσφοράς συνέβαλε στην απόκρυψη του ρόλου του άνισου εμπορίου ανάμεσα στις περιφέρειες της ευρωζώνης και ιδιαίτερα στην απόκρυψη του πώς το χρέος των περιφερειακών ευρωπαϊκών χωρών σχετίζεται με το εμπορικό πλεόνασμα στο «Κέντρο» και στο «Βορρά».

5. Η έλλειψη ενδιαφέροντος για τα κοινωνικά ζητήματα πέραν της ατομικής επιτυχίας και της ανταγωνιστικότητας είναι επίσης έκδηλη στην ανεπαρκή προσοχή που δίνεται από τη ΝΠ και τα ΧΜΚ στα ζητήματα καθημερινής ζωής και διαβίωσης, εργασίας, φτώχειας και ανεργίας (πέρα από την κατανάλωση και το lifestyle) καθώς και για τις τρέχουσες και σημαντικές κοινωνικές, δημογραφικές και εθνοτικές αλλαγές στην Ευρώπη σε διάφορες χωρικές κλίμακες. Οι προσεγγίσεις αυτές, εστιάζοντας μόνο στις τεχνικές και διαδικαστικές πλευρές της ευελιξίας και της καινοτομίας, υποτιμούν το ρόλο της εργασίας και αγνοούν ζητήματα κοινωνικών τάξεων, φύλου και εθνικότητας (Vaiou 1997), χάνοντας έτσι την επαφή με την καθημερινότητα των συνηθισμένων επιχειρήσεων, περιφερειών και πόλεων. Άλλωστε το γεγονός αυτό αποτυπώνεται και στον τρόπο που έγινε αντιληπτή η παρέμβαση της ΕΕ και του ΔΝΤ για την «υποστήριξη» της Ελλάδας από τους εκσυγχρονιστές πολιτικούς του «τρίτου δρόμου» του ΠΑΣΟΚ, οι οποίοι προσπαθούν να πείσουν την κοινή γνώμη ότι οι περικοπές των κοινωνικών υπηρεσιών και των μισθών είναι «απαραίτητες» ως «φάρμακο» για την «αρρώστια» του χρέους.

Οι παραπάνω πέντε επισημάνσεις περιγράφουν περιληπτικά το χάσμα που χωρίζει τις προσεγγίσεις τύπου ΝΠ και ΧΜΚ από παλαιότερες εκδοχές της περιφερειακότητας του κράτους πρόνοιας, για να μην αναφερθώ στις αριστερές απόψεις περί της άνισης περιφερειακής και γεωγραφικής ανάπτυξης. Ωστόσο η ΝΠ δεν ευθύνεται για όλα τα προβλήματα της ευρωζώνης ή για την παρέμβαση των ΕΕ/ΔΝΤ. Το επιχείρημά μου είναι ότι η κυρίαρχη συζήτηση στο επιστημονικό μας πεδίο, ολισθαίνοντας συνειδητά ή ασυνείδητα προς το νεοφιλελευθερισμό, πρώτον συνέβαλε στον εγκλωβισμό των ερωτημάτων περιφερειακής ανάπτυξης σε

αδιέξοδο μέσα από την αποπολιτικοποίησή τους και, δεύτερον αποδείχθηκε ανίκανη να κατανοήσει τα γεωγραφικά/περιφερειακά θεμέλια της σημερινής κρίσης.

Ίσως η μεγαλύτερη αποτυχία τόσο των νεοκλασικών προσεγγίσεων όσο και της ΝΠ να είναι ότι αγνόησαν τις περιοδικές καπιταλιστικές κρίσεις, αυτό που οι νεοφιλελεύθεροι οικονομικοί σύμβουλοι ονομάζουν «συστημικές αστοχίες» (βλ. Harvey 2010). Μια τέτοια άρνηση είναι τυπική σε όλες τις απολογητικές αναλύσεις του καπιταλισμού και συγχρόνως είναι αναμενόμενη από την πλευρά των νεοφιλελεύθερων. Όμως προκαλεί έκπληξη το γεγονός ότι πολύ λίγοι από τους ερευνητές που ενστερνίζονται την ΝΠ και τον «τρίτο δρόμο», παρά την προοδευτική ή και αριστερή τους προέλευση, έδωσαν σημασία στην κρίση του καπιταλισμού, η οποία ήταν ήδη έκδηλη από τα τέλη της δεκαετίας του 1990 στην Τρίτη Ιταλία και σε άλλες εμβληματικές περιφέρειες-πρότυπα που μελετούσαν. Το πρόβλημα στις μέρες μας είναι ότι οι περισσότεροι που ασχολούνται με θέματα περιφερειακής ανάπτυξης δεν έχουν την παραμικρή ιδέα για το ποιος ήταν ο Κένυς και τι αντιπροσώπευε, ενώ δεν γνωρίζουν τίποτα για τη «σωρευτική αιτιότητα» και τις «επιπτώσεις απομύζησης» του Gynar Myrdal. Για τους ίδιους η άνιση ανάπτυξη ακούγεται ως ένας «υπερβολικά πολιτικοποιημένος» όρος, ενώ η κατανόηση που έχουν για τα διδάγματα του Μαρξ είναι μηδενική.

Χωρο-κοινωνική δικαιοσύνη και αλληλεγγύη μετά τη χρηματοπιστωτική κρίση

Ήδη από τις αρχές της κρίσης το 2008-2009 υπήρξε μια ιδεολογική αντιπαράθεση, από την οποία ανέκυπταν διάφορα ηθικά ζητήματα. Αν το ελληνικό δημόσιο χρέος (και αργότερα το ιρλανδικό και το πορτογαλικό και ενδεχομένως το ιταλικό και το ισπανικό στο μέλλον) είναι «πρόβλημά τους», τότε γιατί θα πρέπει να συνδράμουν οι υπόλοιποι Ευρωπαίοι; Εάν οι διεφθαρμένες κυβερνήσεις και οι τεμπέληδες πολίτες, όπως οι Έλληνες, έχουν ξοδέψει «τα χρήματά μας» μέσω των Διαρθρωτικών Ταμείων με ανεύθυνο τρόπο, γιατί θα πρέπει να τους βοηθήσουμε και πάλι; Αυτά τα ερωτήματα αποτελούσαν επί μήνες το αντικείμενο συζητήσεων στον ευρωπαϊκό τύπο (ορισμένες φορές με ιδιαίτερη συμβολική οξύτητα, βλ. Σχήμα 6) αλλά και σε πολλές συναντήσεις με τους αξιωματούχους στις Βρυξέλες.

Δεν προτίθεμαι να αγνοήσω τις σοβαρές ευθύνες που έχουν οι κυβερνήσεις, οι περιφέρειες και οι πολίτες της ΝΕ, μπορώ μάλιστα να δώσω πολλά παραδείγματα κατασπατάλησης ευρωπαϊκών χρηματοδοτήσεων, ανεπαρκούς ηγεσίας ή διαφθοράς ιδιαίτερα στις ελληνικές περιφέρειες. Ωστόσο θα ήθελα εδώ να θίξω τον τρόπο με τον οποίο το σύνολο των πολιτικών συζητήσεων έχει «αποκαθαρθεί» έτσι ώστε οι ταξικές και οι γεωγραφικές διαφορές να θεωρούνται «ανομολόγητες» ως μέρος των εσωτερικών/ενδογενών παραγόντων. Επίσης οι εξωγενείς παράγοντες, όπως ο ρόλος των νεοφιλελεύθερων συμφωνιών και η λειτουργία της ευρωζώνης, το άνισο εμπόριο και η άνιση γεωγραφική ανάπτυξη, οι οποίοι αναφέρθηκαν στις προηγούμενες ενότητες, θεωρήθηκαν επίσης «ανομολόγητοι». Το ίδιο ανομολόγητα έγιναν ορισμένα γενικότερα ηθικά ζητήματα όπως το δημόσιο συμφέρον, τα κοινά αγαθά, η χωρο-κοινωνική δικαιοσύνη και οι σχετικές αρχές της δημοκρατίας και της ιδιότητας του πολίτη, τα οποία σχετίζονται άμεσα



Σχήμα 6 «Οι ψεύτες στην οικογένεια του ευρώ»: το εξώφυλλο του γερμανικού περιοδικού Focus, τεύχος Φεβρουαρίου 2010

με την τρέχουσα κρίση. Η κυρίαρχη ιδεολογία παρέχει –διαμέσου της διαγραφής των «ανομολόγητων»– μια από τις συνθήκες για να μπορεί κανείς να μιλήσει και να δράσει σε σχέση με την κρίση, όπως έκαναν η ΕΕ και το ΔΝΤ.

Ο νεοφιλελευθερισμός δεν είναι μόνο ένα οικονομικό εγχείρημα: συγχρόνως πρόκειται –και αυτό έχει μεγαλύτερη σημασία– για ένα ιδεολογικό εγχείρημα. Επιδιώκει να μας κάνει να πιστέψουμε ότι δεν υπάρχει εναλλακτική λύση. Για παράδειγμα, στα μέσα μαζικής ενημέρωσης διατυπώνεται το ερώτημα: «δεν μπορείτε να κάνετε και πολλά για την κρίση, έτσι είναι οι αγορές, σωστά;». Όπως υποστηρίζουν οι Doreen Massey και Stuart Hall (2010), ο όρος «αγορά» είναι μια ισχυρή ιδεολογική και γλωσσική εκτόπιση του «καπιταλιστικού συστήματος». Παραμένει ανώνυμη, έχει τη δύναμη να διαγράφει τόσα πολλά πράγματα και, καθώς όλοι μας χρησιμοποιούμε την αγορά σε καθημερινή βάση, υπονοεί ότι όλοι αποτελούμε κατά κάποιο τρόπο μέρος του προβλήματος. Δεν είμαστε απλά και μόνο θύματα της κρίσης, αλλά ενδεχομένως φέρουμε και κάποια ευθύνη για τη δημιουργία της.

Στο θεωρητικό μέτωπο της περιφερειακής ανάπτυξης, η ηγεμονία του νεοφιλελευθερισμού έχει μέχρι τώρα καταφέρει να επιβάλλει το πρότυπο της ανταγωνιστικής και επιχειρηματικής πόλης/περιφέρειας, το οποίο υπονομεύει, όπως είδαμε, κάθε προσπάθεια δημοκρατικού προγραμματισμού με έμφαση την κοινωνική πρόνοια. Με την ίδια λογική, κάθε συζήτηση σχετικά με ανισότητες, τη χωρο-κοινωνική δικαιοσύνη και την αλληλεγγύη έχει ομοίως διαγραφεί στην πράξη από την ατζέντα της ευρωπαϊκής περιφερειακής ανάπτυξης λόγω ανεπαρκών κονδυλίων, παρά τις βερμπαλιστικές διακυρίξεις περί συνοχής.¹⁷ Έτσι, η σημερινή απουσία ουσιαστικής κριτικής και ριζοσπαστικής σκέψης σχετικά για την τοπική/περιφερειακή ανάπτυξη –στο πλαίσιο της λογικής ενός «τρίτου δρόμου»– έχει οδηγήσει σε αδιέξοδο τους πανεπιστημιακούς και εκείνους που σχεδιάζουν πολιτικές ανάπτυξης. Ο Ray Hudson σημειώνει σχετικά:

«...Η άνιση ανάπτυξη είναι ένα εγγενές στοιχείο των καπιταλιστικών οικονομιών και, ενώ κάποιες περιφέρειες θα μπορέσουν να υπερβούν τους ρυθμούς και τους στόχους ανάπτυξης σε εθνικό ή άλλο επίπεδο, ορισμένες άλλες δεν θα τα καταφέρουν. Με άλλα λόγια, ορισμένες θα «αποτύχουν», πληρώνοντας έτσι το τίμημα της «επιτυχίας» κάποιων άλλων. ... Η κυρίαρχη άποψη δίνει ελάχιστη ή και καθόλου σημασία σε ζητήματα αναδιανομής ως βασικά στοιχεία της ανάπτυξης, ενώ υπάρχουν τα απαραίτητα δεδομένα για να ισχυριστεί κανείς ότι τα ζητήματα της κοινωνικής και περιβαλλοντικής δικαιοσύνης και ισότητας πρέπει να βρίσκονται στο επίκεντρο κάθε στρατηγικής για αειφόρο οικονομική ανάπτυξη». (Hudson 2007: 1156)

Στην άποψη του Hudson προβάλλεται με άμεσο τρόπο το πρόβλημα των αξιών και των στόχων της περιφερειακής ανάπτυξης σε μια άνιση Ευρώπη, με άλλα λόγια η πολιτική διάσταση ενός προοδευτικού προγραμματισμού και σχεδιασμού. Η ενασχόληση σε επίπεδο χώρου με τους χαμένους και όχι μόνο με τους κερδισμένους –όπως κάνει η ΝΠ– εισάγει μια ηθική ευθύνη σχετικά με τη χωροκοινωνική δικαιοσύνη. Οι κερδισμένοι και οι χαμένοι δεν είναι ομοιογενή κοινωνικά και χωρικά σύνολα αλλά διαφορετικές επιχειρήσεις, κοινωνικές τάξεις και μεμονωμένα άτομα που ζουν και δραστηριοποιούνται σε συγκεκριμένους τόπους και περιφέρειες, οι οποίες κερδίζουν ή χάνουν ως αποτέλεσμα των συγκεκριμένων κάθε φορά άνισων σχέσεων στις οποίες εμπλέκονται και δεν μπορούν να αποφύγουν. Όταν απουσιάζει μια τέτοια συζήτηση, η πλειοψηφία των αναλυτών –συμπεριλαμβανομένων και ορισμένων από την αριστερά– παραμένουν εντός του κυ-

17. Για μια σημαντική επαναφορά των ζητημάτων που αφορούν στη χωρική δικαιοσύνη, βλ. το δίγλωσσο ηλεκτρονικό περιοδικό Justice Spatiale/Spatial Justice, <http://www.jssj.org/>.

ρίαρχου ρεύματος των πολιτικών, το οποίο ευνοεί τις παρεμβάσεις που αποσκοπούν είτε στη μείωση του επιχειρηματικού κόστους είτε στη βελτίωση της ανταγωνιστικότητας επιχειρήσεων, πόλεων και περιφερειών. Αυτή η έμφαση διασφαλίζει ότι γίνεται επίκληση της θεωρίας για τη δικαίωση της τρέχουσας πρακτικής, κάτι που αποσπά ακόμα περισσότερο την προσοχή μας από τα βαθύτερα αίτια της τοπικής/περιφερειακής υστέρησης (Pike κ.ά. 2007, Pike 2007).

Οι οικονομικές ενισχύσεις προς την Ελλάδα το Μάρτιο του 2010 και αργότερα προς την Ιρλανδία και την Πορτογαλία μέσω των διάφορων μνημονίων ελάχιστα μπορούν να θεωρηθούν ως μια σημαντική ενέργεια αλληλεγγύης εντός της ΕΕ ή και σε παγκόσμιο επίπεδο, αν λάβουμε υπόψη και το ΔΝΤ. Τα πακέτα λιτότητας που έχουν επιβληθεί στην Ελλάδα δεν είναι μια «δίκαιη πολιτική για τον ελληνικό λαό», όπως ισχυρίζονται οι ευρωπαίοι ηγέτες και τα μέσα ενημέρωσης. Φαινομενικά, τα πακέτα των οικονομικών ενισχύσεων υποτίθεται ότι θα σώσουν την Ελλάδα. Όμως δεν υπάρχει τίποτα στα πακέτα αυτά που να αποσκοπεί στη στήριξη του ελληνικού λαού ή οποιασδήποτε πόλης και περιφέρειας στη χώρα ή σε οποιοδήποτε άλλο νοτιο-ευρωπαϊκό κράτος. Αντιθέτως, το σχέδιο διάσωσης στοχεύει στην παροχή εγγυήσεων έναντι μιας πιθανής αδυναμίας αποπληρωμής του χρέους από την πλευρά της Ελλάδας ή άλλων ευρωπαϊκών οικονομιών που υποφέρουν από την κρίση. Επομένως πρόκειται για την παροχή οικονομικής στήριξης στους κατόχους των ελληνικών κρατικών ομολόγων, δηλ. στις μεγάλες ευρωπαϊκές τράπεζες, επομένως το σχέδιο διάσωσης έχει συνταχθεί προς όφελός τους. Έχει στόχο την αποκατάσταση των ισολογισμών των ευρωπαϊκών τραπεζών που κατέχουν ελληνικά ομόλογα, ενώ τα κράτη, οι περιφέρειες και οι άνθρωποι του Νότου «έχουν ξεγραφτεί», καθώς οι τράπεζές τους είναι ήδη οφειλέτες.

Ακόμα χειρότερα, ο ελληνικός λαός είναι αναγκασμένος να υποστεί το δημοσιονομικό συμβάλμα, το οποίο περιλαμβάνει γενναίες περικοπές σε δημόσιες δαπάνες, υπηρεσίες και παροχές πρόνοιας καθώς και στα επιδόματα ανεργίας, με την τελευταία να αναμένεται να φτάσει το ένα εκατομμύριο ανθρώπους στις αρχές του 2012, δηλ. στο 23% του ενεργού πληθυσμού. Αυτές οι πολιτικές αποτελούν ένα από τα πιο σκληρά και άδικα πακέτα λιτότητας στην Ευρώπη από την εποχή του Β' Παγκοσμίου Πολέμου. Σε γενικότερο επίπεδο, η Ελλάδα μετατρέπεται σε ένα πεδίο δοκιμών για την πλέον πρόσφατη φάση των νεοφιλελεύθερων παρεμβάσεων στο πλαίσιο της οικονομικής και χρηματοπιστωτικής κρίσης. Μάλιστα δεν πρόκειται απλά για μη δίκαιες πολιτικές αλλά για μια γενικότερη επίθεση στην έννοια του πολιτικού, για μια κατεξοχήν έκφραση του νεοφιλελεύθερου μίσους για την ίδια τη δημοκρατία.

Αυτό που μέχρι τώρα λείπει από την παραπάνω συζήτηση είναι η διαπίστωση ότι *η ευρωζώνη αποτελεί το πεδίο διαμόρφωσης ενός νέου άνισου χώρου, ο οποίος είναι ζωτικός για την αναπαραγωγή του ευρωπαϊκού κεφαλαίου*. Όπως προσπάθησα να δείξω παραπάνω, το πεδίο αυτό περιλαμβάνει διάφορες γεωγραφικές διακρίσεων, ροές υπεραξίας και χωροθετικές μεροληψίες που ενισχύουν εκ νέου τις χωρο-κοινωνικές ανισότητες και επομένως εγείρουν ζητήματα χωροκοινωνικής δικαιοσύνης (Soja 2010). Στα τέλη της δεκαετίας του 1960, ο Henri Lefebvre υποστήριξε ότι στις περιοδικές κρίσεις υπερσυσσώρευσης όπως η σημερινή, η παραγωγή νέων χώρων αποτελεί μια από τις λύσεις που υπάρχουν με στόχο την απορρόφηση του πλεονάζοντος κεφαλαίου. Ο ίδιος έγραφε στο *The Survival of Capitalism* (1973: 31):

«...Ο καπιταλισμός ανακάλυψε ότι μπορεί να μετριάσει (αν όχι να επιλύσει) τις εσωτερικές του αντιφάσεις στη διάρκεια ενός αιώνα και κατά συνέπεια, στα εκατό χρόνια που μεσολάβησαν από τη συγγραφή του *Κεφαλαίου*, κατόρθωσε να επιτύχει την “ανάπτυξη”. Δεν μπορούμε να υπολογίσουμε με τι κόστος, γνωρίζουμε όμως τον τρόπο: καταλαμβάνοντας χώρο, με την παραγωγή νέου χώρου».

Η ευρωζώνη, ως παραγωγή ενός νέου χώρου, μας αποκρύπτει αρκετές συνέπειες και δημιουργεί σημαντικές αντιφάσεις, καθιστώντας ιδιαίτερα δύσκολη τη συζήτηση γύρω από τη χωροκοινωνική δικαιοσύνη και την εφαρμογή της σε επίπεδο ευρωζώνης. Τρεις επισημάνσεις έχουν σημασία:

Πρώτον, κάνοντας και πάλι αναφορά στον Lefebvre και τη χωρική τριαλεκτική του (χωρικές πρακτικές, αναπαραστάσεις του χώρου, χώροι αναπαραστάσεων), βλέπω την ευρωζώνη ως μια νέα «αναπαράσταση του χώρου» με σημαντικές οικονομικές και πολιτικές προεκτάσεις. Η ευρωζώνη δεν είναι ούτε μια χωρική πρακτική (παραγωγή και αναπαραγωγή συγκεκριμένων τοποθεσιών και υλικών χαρακτηριστικών), αλλά ούτε και ένας χώρος αναπαραστάσεων (βιωμένοι χώροι, χώροι της καθημερινότητας). Αποτελεί μια αναπαράσταση του χώρου ενός νομίσματος και μόνο, του ευρώ, το οποίο καθιέρωσαν οικονομολόγοι και τεχνοκράτες. Κατά τη μακρά διάρκεια των διαπραγματεύσεων για τη θέσπιση του ευρώ, έγινε σαφές ποιων τα πολιτικά, οικονομικά και χωρικά συμφέροντα θα υπερτερούσαν, δηλ. εκείνα των ελίτ σε όλες τις χώρες, όμως με άνισα συμφέροντα και εξουσία σχετικά με την εφαρμογή τους. Τα νομίσματα που είναι σε χρήση σε όλον τον κόσμο δεν έχουν καμία αξία χωρίς να υποστηρίζονται από πολιτική εξουσία που τα καθιστά νόμιμους φορείς της καπιταλιστικής ανταλλαγής. Το πρόβλημα με το ευρώ είναι ότι επιχειρεί να επικαλύψει με νομισματική δυναμική μια πολιτική γεωγραφία και έναν πολιτικά κυρίαρχο χώρο που δεν υφίστανται ως τέτοιοι: η *αναπαράσταση του χώρου του ευρώ είναι υβριδική*, περιορίζεται στις νομισματικές πολιτικές και δεν ταυτίζεται με τον κυριαρχικό χώρο ενός έθνους-κράτους που απολαμβάνουν άλλα διεθνή νομίσματα και ο οποίος εμπεριέχει μια χωρική πρακτική και χώρους πολιτικής και πολιτισμικής εκπροσώπησης. Πριν από την κρίση θα μπορούσε κανείς να ισχυριστεί ότι αυτή η υβριδικότητα αποτελεί την πρωτοτυπία και τη δύναμη του ευρώ. Όμως, μετά την κρίση, είναι ξεκάθαρο ότι η ευρωζώνη είναι πολλαπλά ελλειμματική, κι αυτό δεν αφορά μόνο στο λεγόμενο δημοκρατικό έλλειμμα: η ευρωζώνη είναι πολλαπλά ελλειμματική ως προς τη σχέση ανάμεσα στο κυρίαρχο κράτος και τις κυρίαρχες εξουσίες και το κυρίαρχο άτομο, όχι μόνο τους καπιταλιστές αλλά ένα λαό με πολίτες που απολαμβάνουν δικαιώματα και μεταξύ αυτών και το κυριαρχικό δικαίωμα της χωρο-κοινωνικής δικαιοσύνης. Από αυτή την άποψη, η ευρωζώνη έχει όχι μόνο μια αδύναμη κεντρική τράπεζα που δεν λειτουργεί ως δανειστής ύστατης καταφυγής (όπως είναι η Ομοσπονδιακή Τράπεζα των ΗΠΑ), αλλά και πολλές οικονομικές πολιτικές και πολλά ρυθμιστικά συστήματα, ιδιαίτερα για κοινωνικά ζητήματα και ζητήματα που αφορούν στις αγορές εργασίας. Το βασικότερο πρόβλημα της ευρωζώνης είναι η χωρική και πολιτική αναπαράσταση των πολιτών, οι οποίοι δεν αυτό-αναφέρονται ως «Ευρωπαίοι» αλλά μονάχα ως Γερμανοί, Γάλλοι, Έλληνες, Ισπανοί, Ιρλανδοί κ.ο.κ. Αποτέλεσμα αυτού του γεγονότος είναι ότι με την πρώτη κρίση αναπαρήχθησαν εθνικιστικές και ανταγωνιστικές συμπεριφορές, οι οποίες απέχουν αρκετά από την ιδέα της «Ενωμένης Ευρώπης» και από την «ευρωπαϊκή αλληλεγγύη». Επιπλέον, αυτή η χωρο-κοινωνική αναπαράσταση λειτουργεί προς

όφελος των ευρωπαϊκών ελίτ διότι ομογενοποιεί κοινωνικές τάξεις και τόπους, ενώ συγχρόνως αποκρύπτει τη συνάρθρωση εσωτερικών και εξωτερικών ταξικών δυνάμεων, για την οποία διαμεσολαβεί η εθνική κλίμακα.

Δεύτερον, και σύμφωνα με τη Nancy Fraser (2009), ενώ εκείνοι που καθιέρωσαν το ευρώ προσπαθούσαν να ξεπεράσουν το «βεσπφαλιανό» πολιτικογεωγραφικό φαντασιακό των οριοθετημένων εθνικών χώρων των πρώην εθνών-κρατών, η καθημερινή λειτουργία της ευρωζώνης, ιδιαίτερα κατά το διάστημα της διαχείρισης της κρίσης, φαίνεται ότι επαναφέρει ισχυροποιημένο αυτό το φαντασιακό. Η σημερινή συζήτηση περί δικαιοσύνης και αλληλεγγύης στην ευρωζώνη γίνεται με την υπόθεση ότι τα πολιτικά και πολιτισμικά σύνορα έχουν ξεπεραστεί ενώ συμβαίνει ακριβώς το αντίθετο: η συζήτηση και κυρίως οι πρακτικές αναπαράγουν το «βεσπφαλιανό» πλαίσιο. *Ποιοι, ποιες και πού θεωρούνται ότι είναι σήμερα τα υποκείμενα της δικαιοσύνης στην ευρωζώνη;*¹⁸ Κατά το παλαιό βεσπφαλιανό πλαίσιο, το «ποιος/α» και το «πού» της δικαιοσύνης εμπειρείχαν την οικονομική αναδιανομή, τη νομική και πολιτισμική αναγνώριση, καθώς και την ισότιμη πολιτική εκπροσώπηση, χαρακτηριστικά που στο σύνολό τους επικαλύπτονται από την κανονιστική αρχή της συμμετοχικής ισοτιμίας των πολιτών (Fraser 2009). Κανείς και καμιά από εκείνους/ες που μετέχουν σήμερα στην ευρωζώνη δεν απολαμβάνει αυτές τις συνθήκες στο επίπεδο της ευρωζώνης. Έχουν ηθική και νομική υπόσταση ως υποκείμενα δικαιοσύνης κυρίως στο πλαίσιο των κυρίαρχων κρατών τους. Αυτό αποτελεί τη δεύτερη σημαντική αντίφαση που αφορά στο χώρο και στις κλίμακες του και η οποία λειτουργεί προς όφελος των ισχυρότερων ελίτ και κρατών αλλά και του χρηματοπιστωτικού κεφαλαίου.

Τρίτον, όπως έδειξα στις προηγούμενες ενότητες, η καθιέρωση του ευρώ, παράλληλα με τις άλλες λειτουργίες, χρησιμοποιείται ως μηχανισμός μέσω του οποίου οι παγκόσμιες καπιταλιστικές πιέσεις μετατοπίζονται στις τοπικές αγορές εργασίας, προκειμένου να εξασφαλιστεί η κερδοφορία του κεφαλαίου. Όμως οι ευρωπαϊκές αγορές εργασίας, λόγω της περιορισμένης γεωγραφικής κινητικότητας του εργατικού δυναμικού παραμένουν μια εθνική/περιφερειακή υπόθεση και εξακολουθούν να ρυθμίζονται από νόμους σε εθνικό επίπεδο (Ιωακείμογλου 2010). Έτσι, παρά τις προσπάθειες των συνδικαλιστικών φορέων να οργανωθούν σε ευρωπαϊκό επίπεδο, οι εθνικοί και περιφερειακοί χώροι παραμένουν τα βασικά πεδία της αντιπαράθεσης ανάμεσα στο κεφάλαιο και την εργασία, κάτι που αποτελεί μια ακόμα χωρική αντίφαση και αφορά τις πολλαπλές χωρικές κλίμακες της ευρωπαϊκής ολοκλήρωσης, την οποία και πάλι εκμεταλλεύεται για δικό του όφελος το χρηματοπιστωτικό και βιομηχανικό κεφάλαιο.¹⁹ Παρόλο που η ευρωζώνη αποτελεί θεωρητικά τον υπερεθνικό εκείνο χώρο όπου θα κριθεί η ταξική λειτουργία του ευρώ (όπως γίνεται στα άλλα εθνικά νομίσματα), στην πραγματικότητα αυτό εξελίσσεται σε εθνικό και περιφερειακό επίπεδο. Από εδώ προκύπτει η αναγκαιότητα για συντριβή της αντίστασης που προβάλλει ο κόσμος της εργασίας στην Ελλάδα, ως ένα είδος τεστ για τους υπόλοιπους Ευρωπαίους, και γι' αυτό καταδικάζονται οι Έλληνες ως τεμπέληδες και ως Ζορμπάδες που δεν εργάζονται αρκετά.

Αυτή η τριπλή χωρο-κοινωνική και κατά κλίμακες εκτόπιση της ιδιότητας του πολίτη, της δικαιοσύνης και της ταξικής πάλης καθιστά δύσκολη –επί του παρόντος– την αποδοχή εκ μέρους των άλλων πολιτών της ευρωζώνης ενεργειών

18. Δεν θα αναφερθώ εδώ στο σημαντικό ζήτημα των μεταναστών «χωρίς χαρτιά» στην ΕΕ, οι οποίοι υπολογίζονται σε 1,8-3,3 εκατομμύρια άνθρωποι που ζουν, εργάζονται και παράγουν πλούτο στερημένοι των στοιχειωδών κοινωνικών δικαιωμάτων και δίχως να αποτελούν οι ίδιοι υποκείμενα δικαιοσύνης. Για περισσότερα βλ. European Commission (2007).

19. Η πρώτη και περισσότερο σημαντική συνέπεια της ελληνικής κρίσης ήταν η πτώση του ευρώ κατά 12% σε μόλις 3½ μήνες (αρχές 2010), κάτι που αποτέλεσε ένα πραγματικό φιλί ζωής για την οικονομία της Γερμανίας: οι νέες παραγγελίες για τη γερμανική βιομηχανία αυξήθηκαν σε σημαντικό βαθμό, σημειώνοντας τα υψηλότερα επίπεδα από το 2007. Στο σύνολο της ευρωζώνης, η οικονομική κατάσταση βελτιώθηκε για πρώτη φορά από τότε που ξεκίνησε η ύφεση, μάλιστα η τότε Γαλλίδα υπουργός οικονομικών Christine Lagarde δήλωσε ότι «η Ευρώπη έγινε περισσότερο ανταγωνιστική χάρη στην Ελλάδα». Ακόμα και στην ίδια την Ελλάδα της κρίσης του δημόσιου χρέους, το βιομηχανικό κεφάλαιο κατέγραψε σημαντικά κέρδη, με τις εξαγωγές να σημειώνουν αύξηση της τάξης του 25% το 2010 και 28% το 2011 σε σύγκριση με το 2007.

αλληλεγγύης προς εκείνους που «απέτυχαν» στο Νότο. Επίσης καθιστά δύσκολη την κατανόηση που καλούνται να επιδείξουν οι συνδικαλιστικές ενώσεις και οι φορολογούμενοι της Βορειο-Κεντρικής Ευρώπης για τα προβλήματα «των άλλων» στο Νότο σαν να πρόκειται για «δικά τους» προβλήματα και ακολούθως να οργανώσουν και να συντονίσουν τον αγώνα τους σε ευρωπαϊκό επίπεδο. Αυτές οι δυσκολίες μπορεί να αντιστραφούν σε σημαντικά όπλα εάν μπορούσαμε να πείσουμε τους εαυτούς μας και τους άλλους πολίτες της ΕΕ ότι η ευρωζώνη δεν είναι μόνο ένα πεδίο κερδοσκοπίας για το κεφάλαιο αλλά και ένα νέο πεδίο αγώνων για όλους και όλες, και στο οποίο καλούμαστε να εισέλθουμε τονίζοντας το εναλλακτικό μας όραμα για μια άλλη και περισσότερο δίκαιη, ομόσπονδη Ευρώπη.

Τελικά σχόλια

Η Ελλάδα, η Ιρλανδία, η Πορτογαλία και ενδεχομένως στο άμεσο μέλλον και μερικές ακόμα χώρες της ευρωζώνης που αντιμετωπίζουν βαθιά οικονομική κρίση, δεν αποτελούν «μεμονωμένες περιπτώσεις», «θύματα» της σύγχρονης παγκόσμιας διαδικασίας της καπιταλιστικής δομικής αναδιάρθρωσης. Οι οικονομικές κρίσεις αναδύονται σε συγκεκριμένους τύπους, αποτελούν όμως το αποτέλεσμα της ταυτόχρονης λειτουργίας ενός συνόλου οικονομικών και γεωπολιτικών συγκρούσεων, δια- και ενδο-ταξικού χαρακτήρα. Είναι το αποτέλεσμα εσωτερικών/ενδογενών και εξωτερικών/εξωγενών παραγόντων, από το τοπικό μέχρι το παγκόσμιο, οι οποίοι προκαλούν τη σύμπλευση ανταγωνιστικών τμημάτων του κεφαλαίου και στη συνέχεια καθορίζουν την κοινωνική και χωρική κατανομή των ωφελειών και των απωλειών.

Οι ελληνικές κυρίαρχες τάξεις, οι οικονομικές και περιφερειακές πελατειακές πολιτικές των κυβερνήσεων ΠΑΣΟΚ και ΝΔ, η «δημιουργική στατιστική» για την είσοδο στο ευρώ και ο αναποτελεσματικός δημόσιος τομέας δεν είναι αθώοι για τη σημερινή κρίση. Όμως δεν μπορούν να θεωρούνται αθώες και οι ευρωπαϊκές ελίτ, και ιδιαίτερα αυτή της Γερμανίας. Η συγκράτηση των γερμανικών εργατικών αποδοχών σε επίπεδα χαμηλότερα από την αύξηση της παραγωγικότητας στο διάστημα των τελευταίων 15 ετών (με τη συνδρομή των χαμηλών μισθών στις ανατολικές περιφέρειες της χώρας) αποτέλεσε μια συνειδητή πολιτική σε βάρος της γερμανικής εργατικής τάξης και λειτούργησε δημιουργώντας μεγάλα εμπορικά πλεονάσματα, γεγονός που οδήγησε στο μεγάλο έλλειμμα των οικονομιών της ΝΕ. Σύμφωνα με τα πορίσματα του Συνεδρίου για το Εμπόριο και την Ανάπτυξη του ΟΗΕ, η Ελλάδα απώλεσε πόρους εξαιτίας της καθοδικής σπειροειδούς πορείας στην οποία εισήλθε η περιφερειακή της οικονομία από τις αρχές της δεκαετίας του 1990 ως συνέπεια του ανταγωνισμού με το συμπίεσμένο γερμανικό εργατικό κόστος. Όμως δεν είναι αθώοι και οι ιθύνοντες της ευρωζώνης στο σύνολό τους. Μετά την κατάρρευση του σοβιετικού κομμουνισμού, οι κυρίαρχες πολιτικές δυνάμεις της Ευρώπης πίστεψαν υπεροπτικά ότι ο νεοφιλελευθερισμός, απαλλαγμένος από τις κρίσεις, θα οδηγούσε σύντομα τον κόσμο στο τέλος της ιστορίας και γι' αυτό αρνήθηκαν να εφαρμόσουν οποιαδήποτε πραγματική συνεργασία που θα λειτουργούσε προς χάριν μιας δικαιότερης χωρο-κοινωνικής ανάπτυξης. Με τη διατήρηση του

προϋπολογισμού της ΕΕ, της πλουσιότερης περιοχής του πλανήτη, στα πενιχρά επίπεδα του 1% του ευρωπαϊκού ΑΕΠ και διαθέτοντας από αυτό μόλις το 0,45% για το σύνολο των Διαρθρωτικών Ταμείων (συμπεριλαμβανόμενης της περιφερειακής πολιτικής), δεν μπορεί να ισχυριστεί κανείς ότι υπάρχει ουσιαστικό ενδιαφέρον για χωροκοινωνική αλληλεγγύη και δικαιοσύνη.

Η αναγκαστική επιβολή στην Ελλάδα των πρόσφατων ακραίων νεοφιλελεύθερων μεταρρυθμίσεων από την πλευρά της ΕΕ και του ΔΝΤ κατέστη δυνατή μόνο εξαιτίας της οικονομικής κρίσης. Πράγματι, οι κρίσεις μπορεί να θεωρηθούν ως ο πρωταρχικός μηχανισμός καπιταλιστικής αναδιάρθρωσης που αξιοποιούν οι ελίτ και τα περιφερειακά ηγεμονικά μπλοκ σε όλη την Ευρώπη, συναγωνιζόμενα για μια καλύτερη θέση. Η τρέχουσα κρίση αποτελεί απειλή για την πολιτική νομιμοποίηση της ευρωζώνης και εμπεριέχει ένα ισχυρό χωρικό στοιχείο που αξίζει βαθύτερη διερεύνηση. Η κοινωνική και χωρική κατανομή του ποιος, τι και πού ωφελείται ή χάνει από την κρίση είναι ένα σημαντικό ζήτημα, το οποίο θέτει βασικά ερωτήματα δικαιοσύνης, ηθικών αρχών και αξιών. Δυστυχώς, οι σύγχρονες κυρίαρχες θεωρίες και τα πρότυπα για την αστική και περιφερειακή ανάπτυξη δεν διατυπώνουν τέτοιου είδους ερωτήματα. Οι θεωρητικοί που αποδέχονται τις παραδοσιακές νεοκλασικές οικονομικές και περιφερειακές θεωρίες δείχνουν υπερβολικά μεγάλο ενδιαφέρον για τις εκλεπτυσμένες μορφές των μαθηματικών μοντέλων, δεν ασχολούνται με την καθημερινότητα και τη γεωγραφία της άνισης ανάπτυξης και προτείνουν πολιτικές που δεν λένε κάτι καινούριο. Από την άλλη μεριά, οι θεωρητικοί της ΝΠ έχουν παγιδευτεί στις αποπολιτικοποιημένες απόψεις τους και δεν είναι σε θέση να συνειδητοποιήσουν την ενσωμάτωση των πολιτικών που προτείνουν στον κυρίαρχο υπόδειγμα του νεοφιλελευθερισμού, ενώ συγχρόνως δεν έχουν τίποτα να πουν σχετικά με την τρέχουσα κρίση. Και οι δυο προωθούν την ανταγωνιστικότητα και την επιτυχία των ολιγάριθμων προβεβλημένων περιφερειών και πόλεων, δεν δίνουν προσοχή στις συνθήκες της άνισης γεωγραφικά ανάπτυξης που χαρακτηρίζουν τις ευρωπαϊκές περιφέρειες και οι οποίες –όπως επεσήμανα παραπάνω– παίζουν καθοριστικό ρόλο στην πρόκληση και τη διατήρηση της κρίσης.

Η πολιτική οικονομία, η ριζοσπαστική γεωγραφία και περιφερειακή ανάπτυξη συγκροτούν το πλαίσιο για να καταλάβουμε αλλά και να δράσουμε αναζητώντας τη χωρο-κοινωνική δικαιοσύνη. Αλλά αυτό απαιτεί καθημερινή πάλη όχι μόνο με στόχο τις μακροπρόθεσμες αλλαγές αλλά και για τα μικρά και καθημερινά, εδώ και τώρα, όπου υπάρχουν πολιτικές πρακτικές μπορούν να μεταλλαχθούν σε χειραφετημένες εναλλακτικές προτάσεις. Τόσο σε επίπεδο θεσμών (π.χ. στα κοινοβούλια, στις περιφέρειες, στους δήμους) όσο και σε επίπεδο κοινωνικών κινημάτων, στις πλατείες και στους δρόμους.

ΒΙΒΛΙΟΓΡΑΦΙΚΕΣ ΑΝΑΦΟΡΕΣ

Ελληνόγλωσση

- Βαΐου, Ντ. και Χατζημιχάλης, Κ. (2003), *Με τη ραπτομηχανή στην κουζίνα και τους Πολωνούς στους αγρούς: πόλεις, περιφέρειες και άτυπη εργασία*, β' έκδοση, Αθήνα: Εξάντας.
- Βαρουφάκης, Γ. (2011), *Κρίσης Λεξιλόγιο. Οι οικονομικοί όροι που μας καταδυναστεύουν*, Αθήνα: Ποταμός.

- Βεργόπουλος, Κ. (2010), «Ευρωπαϊκός εφιάλτης», *Ελευθεροτυπία*, 7 Μαΐου.
- Γκόγκας, Π. (2010), «Πώς δημιουργήθηκε το ελληνικό δημόσιο χρέος», *Καθημερινή*, 19 Ιουνίου.
- Ευρωπαϊοί Οικονομολόγοι (2011), *Αντιμετωπίζοντας την κρίση: Αιτιότητα ή Αλληλεγγύη*; Σειρά «Ορίζοντες 8», Αθήνα: Ινστιτούτο Νίκος Πουλαντζάς
- INE/ΓΣΕΕ (2010), *Η Ελληνική Οικονομία και η Απασχόληση*, Ετήσια Έκθεση, Αθήνα: INE.
- Ιωακείμογλου, Η. (2010), Ευρώ, το ευάλωτο νόμισμα, *Αυγή*, 9 Μαΐου.
- Λαμπριανίδης, Λ. (2001), *Οικονομική Γεωγραφία*, Αθήνα: Πατάκης.
- Λάσκος, Χρ. και Τσακαλώτος, Ε. (2011), *Χωρίς Επιστροφή: από τον Κένυς στη Θάτσερ. Καπιταλιστικές κρίσεις, κοινωνικές ανάγκες, σοσιαλισμός*, Αθήνα: ΚΨΜ.
- Σταθάκης, Γ. (2010), «Μνημόνιο και μεσοπρόθεσμο δεν απαντούν στο ζήτημα της βιωσιμότητας του χρέους», *ΑΥΓΗ*, 12 Ιουνίου.
- Σταθάκης, Γ. (2011), «Η κρίση του 2008 και η παγκόσμια ύφεση», ανακοίνωση σε συνέδριο του Πανεπιστημίου Κρήτης, Μάρτης.
- Φουτάκης, Δ. (2004), «Χώρος, ανταγωνιστικότητα και κοινωνικό κεφάλαιο: μια κριτική ανασκόπηση», στο Καυκαλάς, Γρ. (επιμ.), *Ζητήματα Χωρικής Ανάπτυξης*, Αθήνα: Κριτική, σελ. 39-72.
- Χατζημιχάλης, Κ. (1992) (επιμ.), *Περιφερειακή Ανάπτυξη και Πολιτική-κείμενα από τη διεθνή θεωρία*, Αθήνα: Εξάντας

Ξενόγλωσση

- Aalbers, M. (2009), «Geographies of the financial crisis», *Area* 41(1): 34-42.
- Amin, A. και Robins, K. (1990), «The re-emergence of regional economies? The mythical geography of flexible accumulation», *Society and Space* 8: 7-34.
- Amin, A. και Thrift, N. (2005), «What's left? Just the future», *Antipode* 37(2): 220-238.
- Asheim, B. (1996), «Industrial districts as 'learning regions': a condition for prosperity?», *European Planning Studies* 4(4): 379-400.
- Barro, R. και Sala-i-Martin, X. (1995), *Economic Growth*, Νέα Υόρκη: McGraw Hill.
- Burke, M. (2010), «Parasite threatens host, the impact of the European bank bail-out», *Socialist Economic Bulletin*, 4 Ιουνίου.
- Cánovas, A.P. και Riquelme Perea, J. (2007), «La condición inmigrante de los nuevos trabajadores rurales», *Revista Española de Estudios Agrosociales y Pesqueros* 211: 189-238.
- Cooke, P. και Morgan, K. (1998), *The Associational Economy: Firms, Regions and Innovation*, Οξφόρδη: Oxford University Press.
- Del Monte, A. και Giannola, A. (1978), *Il Mezzogiorno nell' economia italiana*, Μπολόνια: il Mulino.
- Douzinas, C. (2010), «Greeks must fight the neoliberal EU», *The Guardian*, 4 Φεβρουαρίου.
- Dunford, M. (2010), «Area definition and classification and regional development finance: the European Union and China», στο Pike, A., Rodríguez-Pose, A. και Tomaney, J. (επιμ.), *Handbook of Regional Development*, Λονδίνο: Routledge, 527-547.
- Dunford, M. (2011), «Towards global convergence: Emerging economies, the rise of China and western sunset?», *European Urban and Regional Studies* 18(1): 22-46.
- Dühr, St., Colomb, C. και Nadin, V. (2010), *European Spatial Planning and Territorial Cooperation*, Λονδίνο: Routledge
- European Commission (2007), *Clandestino Project, Final Report*, CIS8-044103.
- European Commission (2010), *EU Regional Competitive Index*, Βρυξέλλες: European Commission.
- European Union – Regional Policy (2007), *Growing Regions – Growing Europe*, Βρυξέλλες: European Commission.
- Eurostat (2006), *External and Intra-European Union Trade. Statistical Yearbook: Edition 2005*, Λουξεμβούργο: Office for Official Publications of the European Communities (http://epp.eurostat.ec.europa.eu/cache/ITY_OFFPUB/KS-CV-06-001/EN/KS-CV-06-001-EN.PDF, τελευταία πρόσβαση 19 Μαρτίου 2011).
- Eurostat (2009), *External and Intra-European Union Trade – A Statistical Yearbook: 2009 Edition*, Λουξεμβούργο: Office for Official Publications of the European Communities (http://epp.eurostat.ec.europa.eu/cache/ITY_OFFPUB/KS-GI-10-001/EN/KS-GI-10-001-EN.PDF, τελευταία πρόσβαση 19 Μαρτίου 2011).
- Fainstein, S. (2009), Spatial justice and planning, *Justice Spatiale/Spatial Justice* 1 (<http://www.jssj.org/archives/01/>, τελευταία πρόσβαση 15 Μαρτίου 2011).

- Flassbeck, H. (2010), Avis de tempête sur l'Union monétaire européenne, *Le Monde*, 5 Μαρτίου.
- Fraser, N. (2009), «Who counts? Dilemmas of justice in a post-Westphalian world», *Antipode* 41(supplement 1): 281-297.
- Garofoli, G. (1983), *Industrializzazione diffusa in Lombardia*, IPER/F. Milan: Angeli.
- Gauthier, E. (2010), «Crisis, Europe, alternatives and strategic challenges for the European left», *Transform! European Journal for alternative thinking and political dialogue* 6: 115-128.
- Gills, B. (2010), «Going South: Capitalist crisis, systemic crisis, civilisational crisis», *Third World Quarterly* 31(2): 169-184.
- Golemis, H. (2010), «Can PIIGS fly?» *Transform! European Journal for alternative thinking and political dialogue* 6: 129-136.
- Hadjimichalis, C. (1987), *Uneven Development and Regionalism: State, Territory and Class in Southern Europe*, Λονδίνο: Croom Helm.
- Hadjimichalis, C. (2006), «The end of Third Italy as we knew it?», *Antipode* 38(1): 82-106.
- Hadjimichalis, C. (2010), «The Greek economic crisis and its geography: From R. Kaplan's geographical determinism to uneven geographical development», *Human Geography: a new radical journal* 3(3): 89-100.
- Hadjimichalis, C. και Hudson, R. (2007), «Rethinking local and regional development: Implications for radical political practice in Europe», *European Urban and Regional Studies* 14(2): 99-113.
- Hadjimichalis, C. και Papamichos, N. (1990), «Local development in Southern Europe: Towards a new mythology», *Antipode* 22(3).
- Harvey, D. (2010), *The Enigma of Capital*, Λονδίνο: Profile Books.
- Harvey, D. (2011), Crises, geographic disruptions and the uneven development of political responses, *Economic Geography* 87(1): 1-22.
- Healey, P. (1997), *Collaborative Planning: Shaping Place in Fragmented Societies*, Λονδίνο: Macmillan.
- Hudson, R. (2001), *Regional development, flows of value and governance in an enlarged Europe. Regional Regeneration and Development Studies*, University of Durham, UK (mimeo).
- Hudson, R. (2005), *Economic Geographies – Circuits, Flows and Spaces*, Λονδίνο: Sage.
- Hudson, R. (2007), Regions and regional uneven development forever? Some reflective comments upon theory and practice, *Regional Studies* 14(9): 1149-1160.
- Jabko, N. (2010), «The hidden face of the euro», *Journal of European Public Policy* 17(3): 318-334.
- Kaplan, R. (2010), «For Greece's economy, geography was destiny», *New York Times*, 25 Απριλίου.
- Krugman, P. (2010), The euro trap, *New York Times*, 9 Μαΐου.
- Labrianidis, L. και Sykas, T. (2009), «Migrants, economic mobility and socio-economic change in rural areas: the case of Greece», *European Urban and Regional Studies* 16(3): 237-256.
- Lapavistas, C., Kaltenbrunner, A., Labrinidis, G., Lindo, D., Meadway, J., Michell, J., Paineira, J.P., Pires, E., Powell, J., Stenfor, A. και Teles, N. (2010), *The Eurozone between Austerity and Default*, Research on Money and Finance (RMF) Occasional Report, Σεπτέμβριος (διάθεσιμο στο: <http://www.researchonmoneyandfinance.org/>).
- Lefebvre, H. (1973), *La Survire du Capitalisme: la reproduction des rapports de production*, Παρίσι: Αντροπος (μεταφρασμένο στα ελληνικά το 1975 και στα αγγλικά το 1976).
- Leonardi, R. (2006), «Cohesion in the European Union», *Regional Studies* 40(2): 155-166.
- Lovering, J. (2010), «The new regional governance and the hegemony of neoliberalism», στο: Pike, A., Rodríguez-Pose, A. και Tomaney, J. (επιμ.), *Handbook of Regional Development*, Λονδίνο: Routledge.
- MacLeod, G. (2001), New regionalism reconsidered: Globalization and the remaking of political economic space, *International Journal of Urban and Regional Research* 25(4): 804-829.
- Magnifico, G. (1973), *European Monetary Unification*, Λονδίνο: Macmillan.
- Martin, R. (2000), «EMU versus the regions? Regional convergence and divergence in Euroland», ESRL Center for Business Research, University of Cambridge, Working Paper No. 179.
- Massey, D. και Hall, S. (2010), «Interpreting the crisis», *Soundings* 44: 57-71.
- Medelfart, K.-H., Overman, H. και Venables, A. (2003), Monetary union and the economic geography of Europe, *Journal of Common Market Studies* 41(5): 847-868.
- Mingione, E. (1998), *Sociologia della vita economica*, Ρώμη: Carocci.
- Mingione, E. (2009), «Family, welfare and districts: the local impact of new migrants in Italy», *European Urban and Regional Studies* 16(3): 225-230.
- Moulaert, F. και Sekia, F. (2003), «Territorial innovation models: a critical survey», *Regional Studies* 37(3): 289-302.

- OECD [Organization for Economic Co-operation and Development] (2009), Country statistical profiles (<http://stats.oecd.org/Index.aspx>).
- Paci, M. (1972), *Mercato del lavoro e classi sociali in Italia*, Μπολόνια: Il Mulino.
- Papic, M., Reinfrank, R. και Zeihan, P. (2010), *Germany, Greece and exiting the eurozone*, STRATFOR Global Intelligence (http://www.stratfor.com/weekly/20100517_germany_greece_and_exiting_eurozone, τελευταία πρόσβαση 15 Μαρτίου 2011).
- Peck, J., Theodore, N. και Brenner, N. (2010), «Postneoliberalism and its malcontents», *Antipode* 41(supplement 1): 94-116.
- Perrons, D. (2004), *Globalization and Social Change*, Λονδίνο: Routledge.
- Pike, A., Rodriguez-Pose, A. και Tomaney, J. (2007), «What kind of local and regional development and for whom?», *Regional Studies* 41(9): 1253-1269.
- Pike, A. (2007), «Whither regional studies? Editorial», *Regional Studies* 41(9): 1143-1148.
- Smith, A., Rainnie, A., Dunford, M., Hardy, J., Hudson, R. και Sadler, D. (2002), «Networks of value, commodities and regions: Reworking divisions of labour in macro-regional economies», *Progress in Human Geography* 26(1): 41-63.
- Soja, E. (2010), *Seeking Spatial Justice*, Μινεάπολις: University of Minnesota Press.
- Storper, M. (1997), *The Regional World: Territorial Development in a Global Economy*, Νέα Υόρκη: Guilford.
- Swyngedouw, E. (2009), «The communist hypothesis and revolutionary capitalisms: Exploring the idea of communist geographies for the twenty-first century», *Antipode* 41(supplement 1): 298-319.
- Thirwall, T. (2000), *The Euro and Regional Divergence in Europe*, Λονδίνο: New Europe Research Trust.
- Todl, G. (2000), «EU regional policy in southern periphery: Lessons for the future», *South European Society and Politics* 3(1): 93-129.
- Vaiou, D. (1997), «Informal cities? Women's work and informal activities on the margins of the European Union», στο Lee, R. και Wills, J. (επιμ.), *Geographies of Economies*, Λονδίνο: Arnold.
- World Economic Forum (2000), *The Global Competitiveness Report 2000*, Νέα Υόρκη και Οξφόρδη: Oxford University Press (http://www.cid.harvard.edu/archive/res/gcr_2000_overview.pdf, τελευταία πρόσβαση 19 Μαρτίου 2011).
- World Economic Forum (2004), *The Global Competitiveness Report 2003–2004*, Νέα Υόρκη και Οξφόρδη: Oxford University Press. Executive Summary, (https://members.weforum.org/pdf/Gcr/GCR_04_05_Executive_Summary.pdf, πρόσβαση 19 Μαρτίου 2011).
- World Economic Forum (2010), *The Global Competitiveness Report 2009–2010*, Γενεύη: World Economic Forum (<https://members.weforum.org/pdf/GCR09/GCR20092010fullreport.pdf>, τελευταία πρόσβαση 19 Μαρτίου 2011).