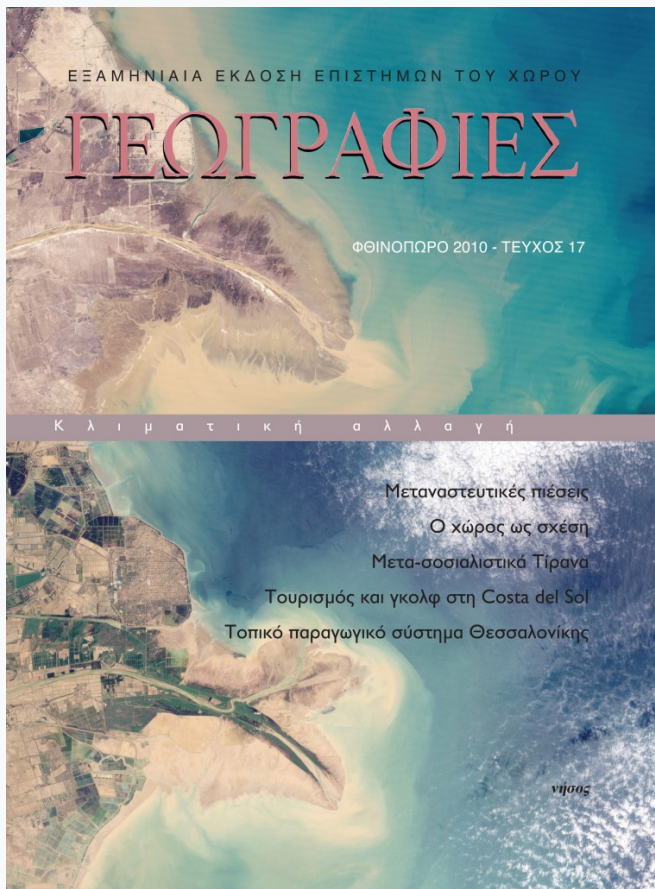


## Γεωγραφίες

Αρ. 17 (2010)

Γεωγραφίες, Τεύχος 17, 2010



### ΠΑΡΟΥΣΙΑΣΕΙΣ ΕΡΕΥΝΗΤΙΚΩΝ ΕΡΓΑΣΙΩΝ ΚΑΙ ΔΙΑΤΡΙΒΩΝ

-

## ΤΟΠΙΚΗ ΑΝΤΙΜΕΤΑΝΑΣΤΕΥΤΙΚΗ ΔΡΑΣΗ ΚΑΙ ΑΣΤΙΚΗ ΣΥΓΚΡΟΥΣΗ ΣΤΗΝ ΑΘΗΝΑ

Κάρολος-Ιωσήφ Καβουλάκος<sup>1</sup>  
Γιώργος Κανδύλης<sup>2</sup>

Το ερευνητικό πρόγραμμα με τίτλο «Μετανάστευση και αστική σύγκρουση στο επίπεδο της γειτονιάς: το κέντρο της Αθήνας και η περίπτωση του Αγ. Παντελεήμονα Αχαρνών» διεξάγεται στο ΙΑΑΚ/ΕΚΚΕ από το Μάιο του 2009 έως σήμερα. Η ερευνητική ομάδα αποτελείται από τους Κ.Ι. Καβουλάκο, λέκτορα ΑΠΘ υπό διορισμό και συνεργάτη του ΕΚΚΕ, και Γ. Κανδύλη, ερευνητή Δ' βαθμίδας στο ΕΚΚΕ.

Τα τελευταία χρόνια, στο σύνολο των φαινομένων και των εκδοχών του καθημερινού ρατσισμού σε βάρος των μεταναστών/τριών στην Ελλάδα, φάνηκε να προστίθεται ένα νέο στοιχείο. Το συνεχές ανάμεσα στην «απλή» έκφραση υποτιμητικών απόψεων και στη ρατσιστική βία συμπληρώθηκε με την εμφάνιση συλλογικής απορριπτικής δράσης που έθετε ως στόχο την απομάκρυνση των μεταναστών από συγκεκριμένες αστικές περιοχές. Από το Νοέμβριο του 2008 μέχρι την ώρα που γράφονται αυτές οι γραμμές, μία περιοχή του κέντρου της Αθήνας, αυτή του Αγίου Παντελεήμονα της λεωφόρου Αχαρνών, σε μεγάλο βαθμό καταχω-

ρισμένη με αυτό το όνομα στο δημόσιο πεδίο με επιλογή των ίδιων των φορέων του απορριπτικού λόγου, αποτέλεσε εμβληματικό τοπίο μίας αστικής σύγκρουσης.

Ο χώρος εκδήλωσης της αστικής σύγκρουσης είναι μια πυκνοδομημένη περιοχή στο κέντρο της Αθήνας, η οποία από τη δεκαετία του '90 χαρακτηρίστηκε από σημαντικές κοινωνικές και δημογραφικές αλλαγές. Ο ρυθμός ανανέωσης του οικιστικού αποθέματος ήταν σχεδόν μηδενικός, ενώ ο γηγενής πληθυσμός μειωνόταν και γερνούσε. Η κοινωνική σύνθεση των γηγενών παρουσιάστηκε στις αρχές του νέου αιώνα πολωμένη, καθώς η μεγαλύτερη πληθυσμιακή απώλεια παρουσιάστηκε στις μεσαίες κοινωνικοεπαγγελματικές κατηγορίες (Αράπογλου κ.ά., 2009). Η μείωση του πληθυσμού εξισορροπήθηκε σε ένα βαθμό από την έλευση μεταναστών. Η περιοχή του Αγίου Παντελεήμονα εμφάνισε ήδη στην απογραφή του 2001 μεγαλύτερα από τον μέσο όρο της πόλης ποσοστά μεταναστών κατοίκων. Η παρουσία των μεταναστών, που σε συντριπτικά ποσοστά ανήκουν στις κατώτερες κοινωνικο-

<sup>1</sup> Λέκτορας ΑΠΘ υπό διορισμό και συνεργάτης του ΕΚΚΕ (kkavoula@otenet.gr)

<sup>2</sup> Ερευνητής Δ' βαθμίδας στο ΕΚΚΕ (gkandyli@ekke.gr)



επαγγελματικές κατηγορίες, ενίσχυσε περαιτέρω την κοινωνική πόλωση. Η έλευση μεταναστών συνεχίστηκε εθνοτικά διαφοροποιημένη κατά την πρώτη δεκαετία του νέου αιώνα.

Η αρχική εκτίμηση που μας οδήγησε στην προσπάθεια συστηματικής διερεύνησης του συγκεκριμένου απορριπτικού λόγου ήταν ότι επρόκειτο για μία προφανή ρατσιστική έκφραση η οποία, αν και επικαλείτο γνωστές ιδέες και επιχειρήματα, όπως η αντίληψη (ταυτόχρονα «εμπειρική» και κανονιστική) περί της αδιατάρακτης εθνικής ομοιογένειας της ελληνικής πόλης, η αγεφύρωτη πολιτισμική αλλά και κοινωνική απόσταση μεταξύ γηγενών και ξένων, οι λογής ηθικοί και υλικοί κίνδυνοι που ενσαρκώνει η παρουσία των τελευταίων, επιχειρούσε ταυτόχρονα –και για πρώτη φορά στη σύγχρονη ιστορία του μεταναστευτικού φαινομένου στην Ελλάδα– έναν διαφορετικό συνδυασμό τους. Ο συνδυασμός αυτός εμπειρι-

είχε δύο νέα, άμεσα συνδεδεμένα μεταξύ τους, ιδιώματα. Πρώτον, τη μέριμνα να εμπεδωθεί η απόρριψη σε έναν συγκεκριμένο *τόπο της πόλης*, στον οποίο συμπυκνώνονται αφενός οι απειλές και αφετέρου οι δυνατότητες αντίστασης στην περιγραφόμενη εισβολή. Δεύτερον, στη βάση αυτών των δυνατοτήτων, την παρακίνηση και την ανάληψη συλλογικής απορριπτικής δράσης, με τη μορφή ενός *τοπικού κοινωνικού (αντι)κινήματος*. Οι ανησυχούντες, κάτοικοι και μη της περιοχής, συγκέντρωναν υπογραφές, ετοίμαζαν προπαγανδιστικό υλικό, ιεραρχούσαν τους στόχους τους μέχρι την απομάκρυνση των μεταναστών από την περιοχή τους, καλούσαν σε συγκεντρώσεις διαμαρτυρίας, εξέδιδαν δελτία τύπου όπου επιτίθεντο στους αντιπάλους τους και λίγο αργότερα ορισμένοι ανάμεσα τους εισήγαγαν μια νέα -για τα ελληνικά δεδομένα- μορφή δράσης, η οποία ταυτόχρονα συνιστούσε έναν τρόπο άμεσης λύσης του «προβλήματος» της πα-

ρουσίας των μεταναστών. Συγκρότησαν άτυπες ομάδες επαγρύπνησης, επιβάλλοντας στην πράξη με τη χρήση ή την απειλή χρήσης βίας το κλείσιμο της παιδικής χαράς και τη φυλετική εκκαθάριση της πλατείας του Αγ. Παντελεήμονα.

Στο πλαίσιο ερευνητικού προγράμματος του Ινστιτούτου Αστικής και Αγροτικής Κοινωνιολογίας του Εθνικού Κέντρου Κοινωνικών Ερευνών, επιλέξαμε να παρακολουθήσουμε την εξέλιξη της σύγκρουσης με τη βοήθεια εργαλείων της θεωρίας των κοινωνικών κινήματων, επικεντρώνοντας σε θέματα πολιτικού και κοινωνικού περιβάλλοντος, πολιτικού λόγου και αλληλεπίδρασης με το αντιρατσιστικό κίνημα. Για το σκοπό αυτό, κατά την περίοδο από το Νοέμβριο του 2008 έως το τέλος του 2009, καταγράψαμε την κλιμάκωση της τοπικής διαμαρτυρίας από τον τύπο και επιλεγμένους ιστότοπους, συλλέξαμε ποικίλα τεκμήρια εκφοράς του τοπικού απορριπτικού λόγου (δελτία τύπου, ανοιχτές επιστολές, αφίσες, φέιγ-βολάν, δημοσιεύματα στο διαδίκτυο) και πραγματοποιήσαμε μια σειρά ημιδομημένων συνεντεύξεων ακτιβιστών της απόρριψης, κατοίκων, καθώς και κινητοποιούμενων στην ανταγωνιστική προς την απόρριψη πλευρά – της αποδοχής των μεταναστών. Ο ειδικότερος στόχος που τέθηκε ήταν η διακρίβωση των παισίων εκείνων, με την έννοια των γνωστικών σχημάτων ερμηνείας (Snow κ.ά., 1986), με τα οποία ο απορριπτικός λόγος επιχειρούσε να συγκροτηθεί, ορίζοντας το πρόβλημα, κατασκευάζοντας εικόνες της αμυνόμενης γειτονιάς (Martin, 2003), προτεινό-

ντας λύσεις επανόρθωσης και τελικά παρακινώντας τους εν δυνάμει υποστηρικτές. Το κεντρικό ερώτημα αφορούσε επομένως τα συστατικά των καταγεγραμμένων επιτυχιών του τοπικού απορριπτικού λόγου και σε δεύτερο βαθμό την πιθανότητα εδραίωσης και επέκτασης αντίστοιχων δράσεων αλλού.

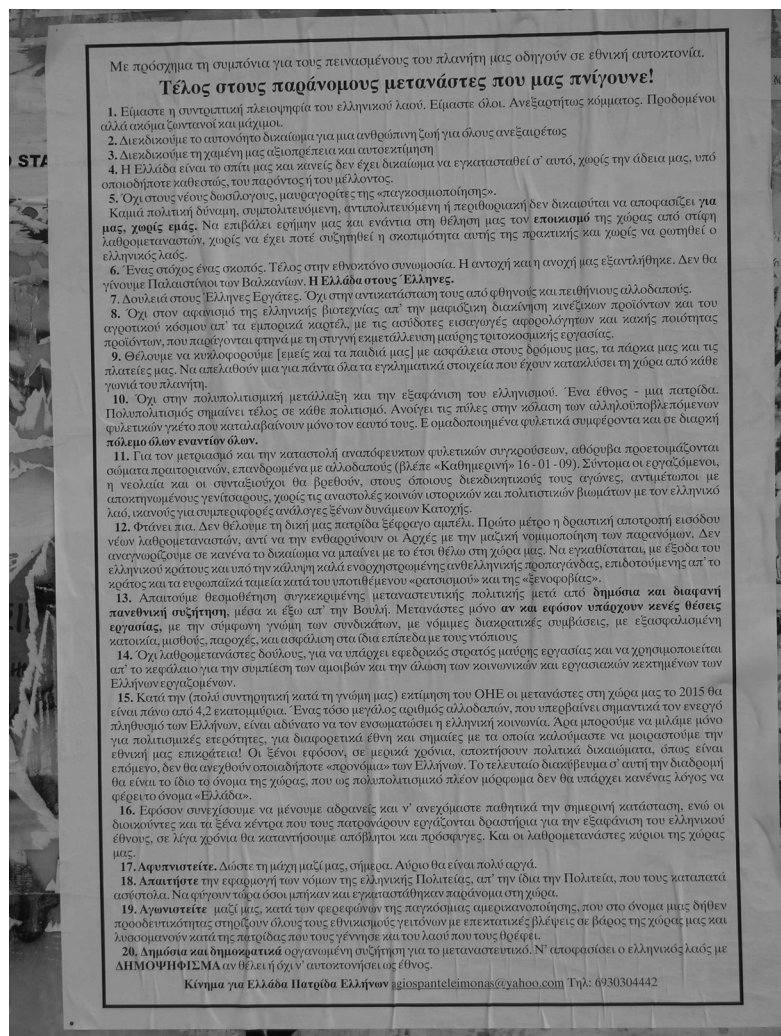
Η μικρή απόσταση από τα γεγονότα και οι αντικρουόμενες ακόμα «εκβάσεις» δεν επιτρέπουν προς το παρόν την εξαγωγή οριστικών συμπερασμάτων. Ωστόσο τα όποια - λιγότερο ή περισσότερο προσωρινά- συμπεράσματα οφείλουν να κινηθούν γύρω από τους παρακάτω άξονες προβληματισμού:

Η απόρριψη των μεταναστών εδραιώνεται στον προσλαμβανόμενο ανταγωνισμό με τους γηγενείς στο χώρο κατοικίας και στον άμεσο δημόσιο χώρο της πόλης. Άλλες παραδοσιακές αφηγήσεις μπορεί να υποχωρούν συγκυριακά (όπως η περίφημη υποκατάσταση ελλήνων από ξένους εργαζόμενους), ή και όταν παραμένουν (όπως η περίφημη μεταναστευτική εγκληματικότητα), αποκτούν συγκεκριμένη γεωγραφική αναφορά: το πρόβλημα λαμβάνει χώρα *τώρα* αλλά και *εδώ* και καλεί σε τοπικές απαντήσεις. Είναι οι χωρικές πρακτικές των μεταναστών που ενοχλούν. Η συγκέντρωσή τους συνιστά αιτία έκρηξης της εγκληματικότητας. Οι συλλογικές κατοικίες τους και οι άστεγοι απειλή για τη δημόσια υγεία. Τα παιδιά τους υποβαθμίζουν τα ελληνικά σχολεία. Η δημόσια παρουσία τους αλλοτριώνει και υποβαθμίζει τους δημόσιους χώρους. Συνολικά η εγκατάστασή τους συνιστά κίνδυνο υποτίμησης των αξιών κατοικίας και συνεπώς απειλή για την

κοινωνική θέση των γηγενών και τις στρατηγικές ανοδικής κοινωνικής κινητικότητας που βασίζονται στην ιδιοκτησία. Τελικά, οι μετανάστες βρίσκονται *εκτός τόπου* και η λύση για αυτό μπορεί να είναι μόνο η απομάκρυνση που θα διασφαλίσει την επιστροφή στην τάξη.

Το *εδώ* εμπλέκει και επικαλείται αρκετές διαφορετικές γεωγραφικές κλίμακες ταυτόχρονα (Kurtz, 2003). Η «περιοχή-μας» είναι κάποτε οριοθετημένη με συστηματική σαφήνεια, άλλοτε επεκτείνεται αόριστα σε όλο το χώρο που θίγεται από τις μεταναστευτικές συγκεντρώσεις («το κέντρο της πρωτεύουσάς μας») και συχνά καταλήγει να περιορίζεται σε

σημειακά τοπικά σύμβολα: η πλατεία, η παιδική χαρά, ένα κτήριο, η εκκλησία. Είναι από τη μια μεριά ορόσημα μιας εισβολής που αφορά το έθνος στο σύνολό του, καθώς μάλιστα αυτό παγιδύεται σε διεθνείς εξελίξεις ή δολοπλοκίες που το υπερβαίνουν. Από την άλλη αντιπαράβάζεται στις «καλές περιοχές» της πόλης που δολίως μετατοπίζουν το πρόβλημα για να διατηρήσουν το δικό τους υψηλό κύρος, καταβαρώνοντας το απολεσθέν δικό μας. Παρά τις αντιφάσεις και τις ασυνέχειες των υπό επίκληση τόπων, η κατασκευή τους στοχεύει και ως ένα βαθμό επιτυγχάνει την παρακίνηση σε δράση. Η γεωγραφική εμπέδωση



της απόρριψης αποδεικνύεται ενδιαφέρουσα συνταγή επιτυχίας. Ωστόσο δεν είναι από μόνη της ικανή συνθήκη για την επιτυχία. Η πλαισίωση του απορριπτικού λόγου είναι τέτοια που κατορθώνει, παρά τις επιμέρους ακρότητες, να εμφανιστεί ευθυγραμμισμένη με άλλους γενικότερους απορριπτικούς λόγους, ιδιαίτερα εκείνους που αναπτύσσονται στην «κεντρική πολιτική σκηνή» και στα μέσα ενημέρωσης, όπως η ταύτιση των μεταναστών με το έγκλημα και την παρακμή του πολιτισμού και των ηθών, η απειλή που συνιστά για τη συνοχή της πόλης η ανάπτυξη «γκέτο» και η παρουσίαση του εθνοτικά ποικιλόμορφου μεταναστευτικού πληθυσμού ως ένα ομοιόμορφο σύνολο «ξένων».

Ούτε και η κατάλληλη πλαισίωση της απόρριψης προκύπτει βέβαια σε κάποιο κενό. Αντίθετα, η εμφάνιση της απορριπτικής συλλογικής δράσης με τη μορφή τοπικού κινήματος αξιοποιεί συγκεκριμένες πολιτικές ευκαιρίες (McAdam, 1996). Λαμβάνει χώρα σε μια συγκυρία όπου η κατασταλτική αστυνομική διαχείριση του μεταναστευτικού ζητήματος, η απουσία θετικών ρυθμίσεων, η εκ των υστέρων περιστασιακή νομιμοποίηση που οδηγεί πλήθος μεταναστών/τριών σε διαρκώς αμφίβολο νομικό καθεστώς –και άλλους/ες απλά στην παρανομία–, εν ολίγοις τα χρόνια πια αδιέξοδα της μεταναστευτικής πολιτικής, συνδυάζονται με τις εκλογικές επιτυχίες και την αύξηση της επιρροής ενός κόμματος όπως ο ΛΑΟΣ, που βασίζει την πολιτική του σταδιοδρομία στον αντιμεταναστευτικό λόγο. Συνδυάζονται επίσης με τη στάση των πολιτικών ηγεσιών στις περισσότερες εμπλεκόμενες αρχές, το Υπουργείο

Δημόσιας Τάξης και το Δήμο Αθηναίων, οι οποίες αντιμετωπίζουν τους φορείς του απορριπτικού λόγου μεταξύ άλλων ως μέρος του πολιτικού τους ακροατηρίου.

Αν και τα φαινόμενα ρατσιστικής βίας είναι κάθε άλλο παρά νέα, η βία που εκδηλώνεται στο περιθώριο της τοπικής απορριπτικής δράσης φαίνεται να αναβαθμίζεται σε συχνότητα και ένταση. Ένα μέρος της βίας νομιμοποιείται στον ίδιο τον απορριπτικό λόγο ως δράση αυτοάμυνας των γηγενών που αυτονόητα κατέχουν το δικαίωμα να ορίζουν το χώρο που «τους ανήκει» έναντι των μεταναστών-εισβολέων, διευρύνοντας τα περιθώρια για την εκδήλωση περισσότερο ακραίων επιθετικών ενεργειών. Η συμμετοχή της νεοφασιστικής Χρυσής Αυγής είναι κρίσιμη ως προς αυτό, αλλά και χαρακτηριστική της δυνατότητας που προσφέρει η γεωγραφική εμπέδωση της απόρριψης στη συνάντηση και τη συνύπαρξη ενός ευρέως φάσματος απορριπτικών πρακτικών.

Η απόρριψη αφορά κατά προτεραιότητα τις νέες μεταναστευτικές ομάδες, ιεραρχώντας τον μεταναστευτικό πληθυσμό ανάλογα αφενός με το επίπεδο ενσωμάτωσης και αφετέρου με τα ιδιαίτερα πολιτισμικά και φυλετικά χαρακτηριστικά κάθε (συνήθως απλουστευτικά αναπαριστώμενης) εθνοτικής ομάδας. Έτσι, οδηγείται στην καινοτομία της ανάπτυξης ενός λόγου που εμπεριέχει έντονα στοιχεία φυλετισμού.

Η εκδίπλωση της τοπικής απορριπτικής δράσης συναντά όμως και εμπόδια. Η απορριπτική δράση έκανε βήματα προς την εξασφάλιση της συναίνεσης και της αποδοχής των κατοίκων. Δεν κατάφερε, ωστόσο, να τους κινητοποιήσει μαζικά. Ο συνηρητικός-ατομικιστικός

τρόπος ζωής και η απουσία ακτιβιστικής εμπειρίας στο βιογραφικό της πλειονότητας των υποστηρικτών της απόρριψης των μεταναστών λειτούργησε ως τροχοπέδη στην άμεση συμμετοχή τους σε συλλογικές διαδικασίες διεκδίκησης ή και σύγκρουσης. Επιπρόσθετα, οι προσπάθειες κεφαλαιοποίησης της «περίπτωσης του Αγίου Παντελεήμονα», που παρουσιάζεται από τον ακροδεξιό χώρο ως σύμβολο της ανάδυσής του στις γειτονιές της πόλης με σκοπό την εμφάνιση και άλλων τοπικών κινήσεων, εξελίσσεται με βραδείς ρυθμούς. Ως ένα βαθμό αυτό θα πρέπει να αποδοθεί στην ανάπτυξη αντίρροπης κινηματικής δράσης από ετερόκλιτους, τοπικούς και μη, φορείς του λόγου της αποδοχής των μεταναστών. Η σχέση όμως μεταξύ των δύο κινήματων δεν συνοψίζεται στην αμοιβαία εξουδετέρωση μέσω του ανταγωνισμού. Σε ό,τι αφορά ειδικά την απορριπτική πλευρά, η οποία μόλις τώρα αποκτά χαρακτηριστικά κινήματος, πρόκειται για έναν ανταγωνισμό που αποτελεί και παράγοντα συγκρότησης (Zald και Useem, 1987). Οι φορείς του απορριπτικού λόγου μεριμνούν να καταγγείλουν την ενδοτικότητα, τα ύποπτα κίνητρα, τις ιδεολογικές καταβολές και τη μη εντοπιότητα των αντιπάλων τους, καταδεικνύοντας την απόσταση που τους χωρίζει. Παράλληλα όμως αρχίζουν να υιοθετούν, με τη διοργάνωση μικρών γιορτών, πρακτικές οικειοποίησης του δημόσιου χώρου οι οποίες θυμίζουν έντονα τις πρακτικές των διαφόρων σύγχρονων αθηναϊκών κινήματων πόλης.

Δεν είναι δύσκολο να υποθέσει κανείς ότι φαινόμενα τοπικής συλλογικής απορριπτικής δράσης θα

επαναληφθούν και στο προσεχές μέλλον, σε συνθήκες οικονομικής και κοινωνικής αβεβαιότητας και ενόσω συνεχίζεται η κυρίαρχη επιλογή της ελάχιστης δυνατής ρύθμισης της συμμετοχής των μεταναστών/τριών στην κοινωνία της πόλης αλλά και η ακροδεξιά ρητορεία της δαιμονοποίησης. Δεν πρόκειται παρόλα αυτά για κάποια αυτόματη και ανεξέλεγκτη κοινωνική τάση. Είναι σαφές ότι ο συνδυασμός μακροπρόθεσμων και βραχυπρόθεσμων πολιτικών συνθηκών είναι αποφασιστικός και επομένως ότι υπάρχουν ευρέα περιθώρια παρέμβασης. Εφόσον οι ανταγωνιστικές πρακτικές οικειοποίησης και κυριαρχίας επί του χώρου της πόλης (Harvey, 1989) καθίστανται κεντρικής σημασίας, η μεταναστευτική πολιτική καλείται να δώσει απαντήσεις σε ένα πεδίο άγνωστο όχι μόνο σε αυτήν, αλλά γενικότερα στην ελληνική πολιτική κουλτούρα: το πεδίο της στεγαστικής ρύθμισης και

των χωρικών πολιτικών. Και μάλιστα απαντήσεις που δεν θα επιστρέφουν στην περιοριστική/κατασταλτική λογική, εν προκειμένω μέσα από εξωραϊστικές αναπλάσεις και σχέδια εξευγενισμού τα οποία θα συμβάλουν απλά στην ένταση του στεγαστικού διαχωρισμού γηγενών και μεταναστών. Ο ρόλος των κινημάτων αλληλεγγύης θα είναι κρίσιμος, τόσο για την άσκηση πίεσης προς την κατεύθυνση της παρέμβασης, όσο και για την αποδόμηση των απορριπτικών επιχειρημάτων και πρακτικών σε καθημερινό επίπεδο, αλλά ακόμα και για την επινόηση νέων μορφών αλληλεγγύης, εμπεδωμένων στον ανταγωνιστικό χώρο της πόλης.

#### ΒΙΒΛΙΟΓΡΑΦΙΚΕΣ ΑΝΑΦΟΡΕΣ

- Αράπογλου Β., Καβουλάκος Κ., Κανδύλης Γ., Μαλούτας Θ. (2009). «Η νέα κοινωνική γεωγραφία της Αθήνας: μετανάστευση, ποικιλότητα και σύγκρουση», *Σύγχρονα Θέματα* 107: 57-66.
- Harvey, D. (1989), *The Condition of Post-modernity*, Οξφόρδη: Blackwell.

- Kurtz, H. (2003), «Scale frames and counter-scale frames: constructing the problem of environmental justice», *Political Geography* 22: 887-916.
- Martin, D. (2003), «“Place-framing” as place making: Constituting a neighborhood for organizing and activism», *Annals of the Association of American Geographers* 93 (3): 730-750.
- McAdam D. (1996), «Conceptual origins, current problems, future directions», στο D. McAdam, J. McCarthy και M. Zald (επιμ.), *Comparative Perspectives on Social Movements*, Κέμπριτζ: Cambridge University Press: 23-40.
- Snow, D., E. B. Rochford Jr, S. K. Worden, R. D. Benford (1986), «Frame alignment process, micromobilization, and movement participation», *American Sociological Review* 51: 464-81.
- Zald, M. N. και Useem, B. (1987), «Movement and Countermovement Interaction: Mobilization, Tactics, and State Involvement», στο Mayer N. Zald και John McCarthy (επιμ.), *Social Movements in an Organizational Society*, New Brunswick-London: Transaction Publishing: 247-72.