

Γεωγραφίες

Αρ. 31 (2018)

Γεωγραφίες, Τεύχος 31, 2018



ΕΜΦΥΛΕΣ ΔΙΑΣΤΑΣΕΙΣ ΤΗΣ ΚΑΘΗΜΕΡΙΝΟΤΗΤΑΣ ΣΤΗΝ ΠΟΛΗ

Ρούλη Λυκογιάννη

ΕΜΦΥΛΕΣ ΔΙΑΣΤΑΣΕΙΣ ΤΗΣ ΚΑΘΗΜΕΡΙΝΟΤΗΤΑΣ ΣΤΗΝ ΠΟΛΗ

Ρούλη Λυκογιάννη¹

Περίληψη

Η ζωή στην πόλη δημιουργεί χώρους όπου οι γυναίκες μπορούν να δοκιμάσουν νέους ρόλους, να αμφισβητήσουν τη φυσική τάξη πραγμάτων, να διεκδικήσουν νέα αιτήματα και να αλλάξουν συνηθισμένες αναπαραστάσεις και υλικά εμπόδια. Για τη διερεύνηση των αλλαγών αυτών χρειάζονται συγκεκριμένα μεθοδολογικά εργαλεία, που προϋποθέτουν μια προσέγγιση που βλέπει τον αστικό χώρο ως χώρο που κατοικείται και έχει φύλο, ενώ δίνει προτεραιότητα στις εμπειρίες και πρακτικές των γυναικών, στους τρόπους με τους οποίους συμβάλλουν στην αστική ανάπτυξη.

Το άρθρο υποστηρίζει την καθημερινότητα ως μια προσέγγιση ικανή να αποκαλύψει τις έμφυλες διαστάσεις των διαδικασιών που συγκροτούν την πόλη. Αυτή η οπτική δίνει προτεραιότητα στην πολλαπλότητα της αστικής εμπειρίας και πρακτικής, ενώ ταυτόχρονα συμβάλλει στην κατανόηση της αμοιβαίας συγκρότησης του αστικού χώρου και των έμφυλων σχέσεων. Σκοπεύει να αναδείξει τις πιθανότητες και τα όρια της (ανα)συγκρότησης της αστικής ζωής και του αστικού χώρου, μέσα από της ιστορίες ζωής των γυναικών αντλώντας από το παράδειγμα μιας κεντρικής γειτονιάς της Αθήνας, τα Πετράλωνα.

Gendered aspects of everyday in the city

Rouli Likogianni

Abstract

Life in the city creates spaces where women can experiment in new roles, challenge the natural order, claim new demands, and change ordinary representations and material constraints. In order to explore these changes, we need specific methodological tools that presuppose an approach of the city as both peopled and gendered and it has as priority the experiences and practices of women, the ways in which they contribute to urban development.

The article argues for the everyday as an approach that unveils the gendered aspects of the processes which constitute (parts of) the city. Such a perspective prioritizes the diversity of the urban experience and contributes to understand the mutual constitution of urban space and gender relations. It aims to reflect on the possibilities and limitations of (re)constituting urban life and urban development through the life stories, using the example from a central neighborhood of Athens, Petralona.

Εισαγωγή

Όπως είναι γνωστό, η πόλη αποτελεί πλαίσιο καθημερινής ζωής εκατομμυρίων ανθρώπων, αλλά και πεδίο επιστημονικής και φιλοσοφικής ενασχόλησης. Στο πλαίσιο αυτό, έχουν διαμορφωθεί πολλαπλές θεωρητικές προσεγγίσεις και ερμηνείες, καθώς και πρακτικές παρέμβασης. Ωστόσο, σε διάφορες επιστήμες του χώρου (πχ γεωγραφία, ιστορία, οικονομικά, κοινωνιολογία, πολεοδομία, δημογραφία, αρχιτεκτονική) έχουν συγκροτηθεί προσεγγίσεις όπου οι πολίτες/κάτοικοι της πόλης είναι συχνά απόντες - και συχνότερα απύσες.

¹ Επικ. Καθηγήτρια, ΕΜΠ, rouli.lykogianni@gmail.com

Οι προσεγγίσεις αυτές παράγουν αστικές αναλύσεις διαρθρωμένες γύρω από μια σειρά διχοτομιών όπως δημόσιος χώρος/ιδιωτικός χώρος, αμειβόμενη εργασία/οικιακή εργασία, πολιτική/οικιακή ζωή, παραγωγή/αναπαραγωγή και εστιάζουν σχεδόν αποκλειστικά στην πρώτη πλευρά αυτών των διχοτομιών (Vaiou 1992). Τέτοιες διχοτομίες αποτελούν τη μεταφορά της ιεραρχικής αντίθεσης μεταξύ αρσενικού/θηλυκού στη συγκρότηση της δυτικής επιστήμης-σκέψης (Keller 1985, de Lauretis 1986, Harding 1986, Bordo 1990, Haraway 1991). Στο πλαίσιο λοιπόν αυτών των προσεγγίσεων, δίνεται προτεραιότητα στην πρώτη πλευρά των διχοτομιών αυτών και, ταυτόχρονα αγνοούνται οι χωρικές κλίμακες που βρίσκονται 'κάτω' από το επίπεδο του αστικού, όπως τη γειτονιά, το σπίτι, το σώμα κοκ. (βλ. π.χ. Henri Lefebvre 1991/1947). Εκτός, ή μάλλον εξαιτίας, αυτής της 'παράβλεψης', αγνοούνται οι πρακτικές και συμβολικές σφαίρες των δραστηριότητας των γυναικών, καθώς θεωρούνται 'φυσικές' και δεδομένες, και συνεπώς όχι ως σημαντικές ανθρώπινες δραστηριότητες, ικανές για να αποτελέσουν αντικείμενο θεωρητικής ενασχόλησης. Για το λόγο αυτό, δεν είναι καθόλου τυχαίο ότι οι φεμινιστικές προσεγγίσεις της πόλης επιλέγουν ως αφετηρία τους την καθημερινή εμπειρία και πρακτική των γυναικών. Η εστίαση στην καθημερινή ζωή σημαίνει μια στροφή της έμφασης σε ένα διαφορετικό σύνολο προτεραιοτήτων και θεμάτων από αυτά που προωθούνται από τον κυρίαρχο λόγο. Συνεπάγεται την εστίαση στην ποικιλία των εμπειριών και πρακτικών που συνθέτουν την καθημερινή ζωή.

Η εστίαση στην καθημερινότητα της πόλης σημαίνει εστίαση σε μια σειρά διαφορετικών προτεραιοτήτων και ζητημάτων από εκείνα που προβάλλει ο κυρίαρχος λόγος για την πόλη. Σημαίνει εστίαση σε όλες εκείνες τις επαναλαμβανόμενες και εξαιρετικές δραστηριότητες των πολιτών, που διαμορφώνουν την πόλη συγχρονικά και διαχρονικά, αλλά και καθορίζονται από αυτήν. Από αυτή την άποψη, η καθημερινότητα περιλαμβάνει όχι μόνο την επανάληψη, την ρουτίνα και την αποξένωση, αλλά και την αντίσταση και την ανανέωση (Lefebvre 1977/1968). Η καθημερινότητα είναι το πεδίο όπου οι γυναίκες, όπως και οι άνδρες, κατανοούν και ερμηνεύουν την πραγματικότητα, αποκτούν εμπειρία, και όχι μόνο υπομένουν, προσαρμόζονται, συναινούν, αλλά ταυτόχρονα αντιστέκονται, διαπραγματεύονται και επανακαθορίζουν τους όρους ύπαρξής τους και στην πόλη. Αυτός είναι ο λόγος που η καθη-

μερινότητα προσφέρεται ως αφετηρία για τη μελέτη της πόλης, για τον εντοπισμό των προβλημάτων και, κυρίως, των υποκειμένων τους. Σύμφωνα με αυτή την άποψη, η καθημερινή ζωή είναι κάτι περισσότερο από μια οπτική. Είναι επίσης ερώτημα μεθοδολογίας. Αυτή η μεθοδολογία συνδέεται με την απόφαση να ασχοληθούμε το συγκεκριμένο υποκείμενο και με την κοινωνικο-χωρική δομή-οργάνωση και να εξετάσουμε ρητά τη φύση της αμοιβαίας σχέσης τους.

Στη συνέχεια, το άρθρο, επικεντρώνεται σε μια σειρά από θέματα που αναδεικνύονται όταν οι προσεγγίσεις της πόλης που έχουν ως σημείο εκκίνησης την καθημερινή ζωή –θέματα που συνήθως μένουν παραβλέπονται από τις κυρίαρχες προσεγγίσεις της πόλης. Στόχος είναι να συμβάλουν σε μια προσέγγιση της πόλης όπου η καθημερινή ζωή των πολιτών και οι πρακτικές τους δεν θα μένουν στο περιθώριο, όπως συμβαίνει όταν η εστίαση είναι αποκλειστικά στις δομές, τις γενικές διαδικασίες και τις αφηρημένες αναλυτικές κατηγορίες. Προκειμένου να προσεγγιστούν τα θέματα αυτά μέσα από την οπτική του φύλου το άρθρο, αντλώντας από τη διατριβή μου με θέμα *Η ΜΕΛΕΤΗ ΤΗΣ ΠΟΛΗΣ ΜΕΣΑ ΑΠΟ ΤΗΝ ΕΜΦΥΛΗ ΔΙΑΣΤΑΣΗ ΤΗΣ ΚΑΘΗΜΕΡΙΝΟΤΗΤΑΣ* που εστιάζει σε μια κεντρική γειτονιά της Αθήνας, τα Πετράλωνα (Λυκογιάννη 2006).

Οι βασικότερες πληροφορίες για τη γειτονιά των Πετραλώνων προέρχονται από ιστορίες ζωής/βιογραφικές συνεντεύξεις με γυναίκες που μένουν στη περιοχή, από έρευνα σε τοπικές εφημερίδες και πολεοδομικά, ιστορικά και λαογραφικά βιβλία και κείμενα, καθώς και από τα αρχεία του παλαιότερου τοπικού πολιτιστικού συλλόγου που ιδρύθηκε στα Πετράλωνα το 1917. Η έρευνα περιλαμβάνει 34 αφηγήσεις ζωής/ βιογραφίες με γυναίκες που μένουν στην περιοχή, κυρίως μητέρες σε διαφορετικούς τύπους οικογενειακών διευθετήσεων², και 9 συνεντεύξεις με προνομιακούς πληροφορητές. Ακόμη έγινε συστηματική ή μάλλον συμμετοχική παρατήρηση στους δημόσιους χώρους της περιοχής στην οποία γεννήθηκα, μεγάλωσα και διαμένω μέχρι σήμερα – γεγονός που μου εξασφάλισε μια βαθύτερη γνώση των "πραγμάτων" και της ζωής των ανθρώπων. Η επιλογή των αφηγήσεων ζωής των γυναικών ως μεθοδολογικό εργαλείο συνδέεται άμεσα με το στόχο να διερευνηθεί η καθημερινή ζωή των γυναικών σε σχέση με τον τόπο εγκατάστασής τους, οι στρατηγικές, οι καθημερινές πρακτικές και τα νοήματα των συγκεκριμένων γυναικών και να μελετηθεί η ζωή στο σπίτι και στους

χώρους εργασίας, καθώς και ο ρόλος που διαδραματίζει ο τόπος (της γειτονιάς και της πόλης) στις ζωές τους και το αντίστροφο (βλ. και Vaiou 1999). Εστιάζοντας σε διαφορετικές χωρικές κλίμακες, εκεί όπου αναπτύσσονται οι δυναμικές και η ποικιλία της ζωής στην πόλη (βλ. Swygendouw 1997), δεν θα σκεφτούμε τις χωρικές κλίμακες αυτές ούτε ως ιεραρχικές ούτε ως μεμονωμένες, αλλά ως συνυπάρχουσες και συμπληρωματικές, κοινωνικά διαμορφωμένες οντότητες/ενότητες που δεν έχουν μία από τα πριν καθορισμένη πρωτοκαθεδρία/προτεραιότητα, ούτε θεωρητική, ούτε εμπειρική (βλ. και Neilsen & Simonsen 2003).

Η έννοια του καθημερινού αποτελεί βασική θεωρητική οπτική και μεθοδολογική πρόταση που επιτρέπει τη διερεύνηση των τρόπων με τους οποίους οι καθημερινές πρακτικές εξελίσσονται σε μια ποικιλία αλληλένδετων γεωγραφικών κλιμάκων, διαχωρίζοντας την καθημερινότητα από αυτό που συνήθως αποκαλείται “τοπικό”. Ταυτόχρονα, υπογραμμίζει τη σημασία της καθημερινής ζωής στην θεώρηση του αστικού χώρου (της πόλης) ως χώρου που “κατοικείται και έχει φύλο” (Simonsen και Vaiou 1996). Η καθημερινή ζωή συνδέεται με συγκεκριμένους τόπους, όπου οι άνδρες και οι γυναίκες εργάζονται, καταναλώνουν συνάπτουν σχέσεις με τους άλλους, σφυρηλατούν ταυτότητες, διαπραγματεύονται ή αμφισβητούν τη ρουτίνα και τις συνήθειες και δημιουργούν κώδικες επικοινωνίας. Αυτό μας φέρνει κοντά στην έννοια της γειτονιάς, μία έννοια που προσεγγίζεται ως μία σημαντική, ανάμεσα σε πολλές, κλίμακες της πόλης. Η επιλογή της καθημερινής ζωής ως σημείο εκκίνησης μιας έρευνας αναδεικνύει θέματα που συνήθως μένουν παραβλέπονται από τις κυρίαρχες προσεγγίσεις (της ανάπτυξης) της πόλης, ακόμη και στο πλαίσιο της κριτικής θεωρίας. Τα θέματα αυτά συμβάλλουν σε μια προσέγγιση της πόλης όπου η καθημερινή ζωή των πολιτών και οι πρακτικές τους δεν θα μένουν στο περιθώριο, όπως συμβαίνει όταν η εστίαση είναι αποκλειστικά στις δομές, τις γενικές διαδικασίες και τις αφηρημένες αναλυτικές κατηγορίες.

Η θεωρητική πραγμάτευση της “κάθε μέρας”

Το ενδιαφέρον για την καθημερινή ζωή δεν είναι καινούργιο³. Από τις αρχές του 20ου αιώνα, η καθημερινότητα υπήρξε κεντρικό θέμα στον κοινωνικό στοχα-

σμό και τη συζήτηση γύρω από τις σαρωτικές αλλαγές που γνωρίζουν οι ευρωπαϊκές μητροπόλεις μετά τη βιομηχανική επανάσταση και τις πολιτισμικές καινοτομίες της νεωτερικότητας (Roberts 1999, 2003). Από το Simmel έως τους κοινωνιολόγους της Σχολής του Σικάγου, από το Weber έως το Habermas και από το Sennet έως το Harvey, η κατασκευή της κατηγορίας “καθημερινή ζωή” συνδέεται με μια αντίληψη της νεωτερικότητας που υπογραμμίζει τις επιζήμιες επιπτώσεις της σύγχρονης πόλης στις διαπροσωπικές σχέσεις και την πνευματική υγεία: την αλλοτρίωση, την αποξένωση και τον ατομισμό, την αναγωγή κάθε ποιοτικής αξίας σε ποσοτική βάση (Simmel 1969/1903, 1993/1918, Weber 1958/1904, Lefebvre 1991/1947), τον εκτοπισμό των ανθρώπων από τον δημόσιο στον ιδιωτικό χώρο (Habermas 1997, Sennet 1999/1977), τον κατακερματισμό της κοινωνικής ζωής, μιας ζωής που την χαρακτηρίζει η έλλειψη βάθους, η αστάθεια και η παραγωγή πολλών επιφάσεων που αποτελούν αφορμή για δραπέτευση ή φαντασίωση (Harvey 1989). Η συζήτηση αυτή δεν είναι μονοδιάστατη: διαφοροποιείται ανάλογα με τα ιδιαίτερα θεωρητικά και πολιτικά ενδιαφέροντα κοινωνιολόγων και φιλοσόφων που μελετούν το πρόβλημα της καθημερινότητας σε σχέση με τα κοινωνικά, οικονομικά, πολιτικά και πολιτισμικά πλαίσια που επικρατούν στη γενιά και τον τόπο τους. Παρά τις διαφορές που μπορεί να υπάρχουν στο εσωτερικό της συζήτησης, αυτό που αναδεικνύεται ως κοινός τόπος προβληματισμού είναι η σχέση της καθημερινής ζωής με τη φιλοσοφία της πράξης και τη συνείδηση του υποκειμένου⁴.

Στη συζήτηση για την καθημερινή ζωή, σταθμό αποτελεί η δουλειά του Henri Lefebvre⁵, ο οποίος αναπτύσσει την έννοια του καθημερινού ως κριτική, προκειμένου να παραπέμψει στην πιθανότητα και την προοπτική μιας μη αλλοτριωμένης ζωής στην πόλη. Αναγνωρίζοντας ότι η καθημερινή ζωή είναι ταυτόχρονα αλλοτριωμένη και μη αλλοτριωμένη, ένα δυναμικό πεδίο αυθεντικής εμπειρίας του ατομικού και του συλλογικού, των σχέσεων του καθενός με τους άλλους, στο ερώτημα “πού λαμβάνουν χώρα οι αυθεντικές, οι γνήσιες αλλαγές;”, ο Lefebvre απαντά: “στα απομυστικοποιημένα βάθη της καθημερινής ζωής!”. Για το λόγο αυτό υποστηρίζει ότι “η ιστορία, η ψυχολογία και η επιστήμη της ανθρωπότητας πρέπει να γίνουν μία με-

λέτη της καθημερινής ζωής” (Lefebvre 1991/1947: 137).

Οι προσεγγίσεις του για το καθημερινό συνδέονται με τις ιδέες του για τον ‘ολικό άνθρωπο’, τον άνθρωπο που είναι ταυτόχρονα υποκειμένο και αντικείμενο του γίνεσθαι, τον οποίο αντιπαραθέτει στον “αλλοτριωμένο οικονομικό άνθρωπο του καπιταλισμού” (Lefebvre 1962/1940). Κληρονόμος της σκέψης των Lukács και Gramsci, ο Lefebvre επικαλείται την έννοια της ολότητας, και στρέφεται στην εγγεληνική διαλεκτική, προκειμένου να επαν-ενσωματώσει πολιτική και οικονομία, πολιτική και πολιτισμό, σε έναν ιστορικό απολογισμό του καπιταλισμού και σε μια πολιτισμική αναλυτική του χώρου και του χρόνου του μοντερνισμού (βλ. Lefebvre 1990/1968 και Lefebvre 1989/1975). Διανοίγει έτσι ένα χώρο για μια ανανεωμένη διεύρυνση της πολιτικής (politics) σε πολιτική του πολιτισμού, μία διεύρυνση που χαρακτηρίζει την πρώιμη “φιλοσοφία της πράξης”, έτσι όπως αυτή αναδείχθηκε τα πρώτα χρόνια που ακολούθησαν την Οκτωβριανή Επανάσταση, όταν η έννοια του ‘κάθε μέρα’ συλλαμβάνεται ως ο τόπος όπου η Επανάσταση πρέπει να υποστηρίζεται και να βαθαίνει, να γίνεται και να ξαναγίνεται σε συμφωνία με τις νέες συνθήκες της νέας σοσιαλιστικής κατασκευής. Για το Lefebvre, “ο άνθρωπος πρέπει να είναι καθημερινός, αλλιώς δεν θα είναι άνθρωπος”. Και ο καθημερινός άνθρωπος είναι ο άνθρωπος της πράξης, γιατί μόνο η πράξη θα τον καταστήσει ικανό να ελευθερωθεί από την αλλοτρίωση (Lefebvre 1991/1947).

Όπως έχει ήδη αναφερθεί, το “καθημερινό” είναι μια βασική θεωρητική οπτική μέσα από οποία το παρόν άρθρο, στοχεύει την αντίχνευση της πολλαπλότητας και της δυναμικής της αστικής ζωής. Από την άποψη αυτή, η καθημερινότητα δεν περιλαμβάνει μόνο συνήθειες και επαναλαμβανόμενες πρακτικές, προσαρμογές και συναινήσεις, αλλά και συγκρούσεις με διάφορες δομές του χώρου και του χρόνου που κινητοποιούν τάσεις και πρακτικές για αντίσταση και την ανανέωση μέσα στην ίδια την καθημερινότητα (Lefebvre 1991/1974). Αυτές οι συγκρούσεις, όσο στιγμιαίες και κατακερματισμένες μπορεί να είναι, περιλαμβάνουν τους σπόρους για μια μη αλλοτριωμένη ζωή και την πιθανότητα για ατομική και συλλογική χειραφέτηση. Ιδιαίτερη σημασία εδώ έχει η σύλληψη του Lefebvre για το ‘αντιθετικό δίπτυχο’, το οποίο περιλαμβάνει τη φτώχεια/μιζέρια και τον πλούτο/δύναμη της καθημερινής ζωής που αντανακλώνται και συ-

γκροτούνται στον αστικό χώρο: από τη μία πλευρά τα ανιαρά, βαρετά καθήκοντα, τις ταπεινώσεις, τις έγνοιες για τα αναγκαία -τα χίλια δυο πράγματα που πρέπει να γίνουν κάθε μέρα, και από την άλλη πλευρά η σύμπτωση/συνύπαρξη της ανάγκης με την ικανοποίηση και την ευχαρίστηση, του εξαιρετικού με του συνηθισμένου, το αίσθημα της πληρότητας.

Καθημερινή ζωή στις γειτονιές της πόλης

Η πόλη και συγκεκριμένα ο χώρος δεν είναι ένα κενό περιέχον (δοχείο) αδιάφορο προς το περιεχόμενο (Lefebvre 1977/1968), ούτε μια λευκή σελίδα που πάνω της εγγράφονται δραστηριότητες και κοινωνικές σχέσεις (Χαστάογλου 1982). Αντίθετα, οι δραστηριότητες και οι σχέσεις διαφοροποιούνται επειδή κατανομούνται με διαφορετικό τρόπο μέσα στην πόλη. Δεν εγκαθίστανται σε τυχαία σημεία, διαμορφώνουν το χώρο και την πόλη και μια ριζική, ριζοσπαστική αναμόρφωση των κοινωνικών σχέσεων χρειάζεται να συμπεριλάβει ριζικές αλλαγές στην καθημερινή ζωή. Με τη σειρά τους οι αλλαγές στην καθημερινή ζωή προϋποθέτουν αλλαγές στο χώρο (Lefebvre 1968/1947, Χέλερ 1977).

Όπως έχουν υποστηρίξει πολλές φεμινίστριες, στις λεπτομέρειες της καθημερινής ζωής μπορεί κάποιος να βρει τις γυναίκες. Αυτό μπορεί να γίνει εφικτό με την ανάπτυξη κατάλληλων μεθοδολογιών που αναγνωρίζουν την ύπαρξη πολλαπλών πραγματικοτήτων (και όχι με μια αντικειμενική “αλήθεια”) – κάτι που συνδέεται με τη σημασία της “τοποθετημένης” (standpoint) γνώσης και των αναλυτικών κατηγοριών που μπορούν να κάνουν ορατές τις διαφορετικές εμπειρίες των γυναικών και να ακουστούν οι φωνές τους. Η θεωρητική και μεθοδολογική έμφαση στις καθημερινές πρακτικές διαπερνά τις διχτομικές αντιλήψεις και αποκαλύπτει τις συνέχειες μέσα σε διαφορετικές σφαίρες εμπειρίας και αλληλοδιαπλεκόμενες χωρικές κλίμακες (Lefebvre 1991/1974, MacKenzie 1989, Smith 1987, Simonsen & Vaiou 1996, Simonsen 2003, Vaiou & Lykogianni 2006, Lykogianni 2008). Ανάμεσα σε αυτές τις αλληλοδιαπλεκόμενες κλίμακες, η γειτονιά, μια εξαιρετικά αμφιλεγόμενη έννοια στις αστικές μελέτες, αναδεικνύεται ως σημαντικό σημείο αναφοράς στην καθημερινή ζωή διαφορετικών ανθρώπων, ενώ αποκτά μια ανανεωμένη σημασία καθώς επενδύεται με νοήματα

που ξεπερνούν κατά πολύ τους χωρικούς καθορισμούς και την ταύτιση της με την κοινότητα και την τοποθεσία (για μια κριτική επαναξιολόγηση βλ. Simonsen 1997, Germain 2002, Bridge et al., 2004). Στα πλαίσια αυτά, η γειτονιά δεν αποτελεί έναν οριοθετημένο χώρο αλλά μια σημαντική χωρο-κοινωνική κλίμακα στην οποία οι μεταναστευτικές κινήσεις-ροές συνδέουν τις τοπικές με τις παγκόσμιες διαδικασίες και υποστηρίζουν με τον τρόπο αυτό που η Doreen Massey αποκαλεί “προοδευτική αίσθηση τόπου”: μία θεώρηση του τόπου ως ιδιαίτερη στιγμή στην αλληλοτομία κοινωνικών σχέσεων, ως μόνιμα εν τω γίνεσθαι μέσα από πιθανές ή απρόβλεπτες μεταλλαγές και συνδέσεις, οι οποίες μπορεί να υλοποιηθούν ή όχι μέσα σε ένα σύστημα που περιλαμβάνει ετερογένεια, απροσδιοριστία και ανοικτότητα σε μελλοντικές αναδιαρθρώσεις, αλλά και ισχυρές γεωμετρικές δυνάμεις (Massey 2005, 1999, 1998, 1997).

Η προσέγγιση της πόλης από την οπτική της καθημερινής ζωής αποτελεί μια “είσοδο” στη μελέτη διαδικασιών που εκτυλίσσονται σε διαφορετικές και διαπλεκόμενες γεωγραφικές κλίμακες, από το σώμα ως το παγκόσμιο σύστημα (Dyck 2005). Μια τέτοια προσέγγιση συμβάλλει στο να δούμε τον αστικό χώρο όχι ως οριοθετημένο, αλλά πάντα ως “εν τω γίνεσθαι” (Massey 1999). Ο χώρος, στο πλαίσιο αυτό, είναι το προϊόν των κοινωνικών σχέσεων και διαδικασιών που φτάνουν από την μικρο-κλίμακα του τοπικού έως την απεραντοσύνη του παγκόσμιου, σχέσεων στις οποίες ενσωματώνονται οι υλικές πρακτικές κυριαρχίας και υποταγής και όπου άτομα και ομάδες τοποθετούνται πρακτικά και συμβολικά “στη θέση τους”. Καθώς ο τόπος αυτός δεν είναι σταθερός αλλά αντικείμενο διαπραγματεύσεων και αγώνων, ο χώρος είναι ποτέ τελειωμένος ή κλειστός, είναι “ανοιχτός” και προσφέρεται σε διαφορετικές αντιλήψεις/αναγνώσεις, συμβολισμούς, χρήσεις. Σημαντικές παραγωγικές αναδιαρθρώσεις, μεταβολές στην κοινωνική γεωγραφία, ανακατατάξεις των χωρο-κοινωνικών ανισοτήτων μεταμορφώνουν την πόλη με πολύ ουσιαστικούς τρόπους και δρουν καταλυτικά πάνω στα “μικρά” και αφανή, στις καθημερινότητες και ρουτίνες των πολιτών και στους χώρους όπου αυτές εκτυλίσσονται, και τους οποίους (ανα)διαμορφώνουν και (επανα)νοηματοδοτούν. Οι εφήμερες καθημερινές ενασχολήσεις (τα χιλιάδες μικροπράγματα που πρέπει να γίνουν κάθε μέρα για

τον εαυτό και για τους άλλους) συνδέονται με διαδικασίες (ανα)συγκρότησης του παγκόσμιου χώρου, χωρίς να παραμένουν αποκλειστικά σε αυτές. Από την άποψη αυτή, η προσοχή στο “μικρό” και το επαναλαμβανόμενο της πόλης, στις καθημερινές εμπειρίες και πρακτικές των διαφορετικών ομάδων κατοίκων της, δεν οδηγεί απαραίτητα σε αναλύσεις που μένουν αποκλειστικά στο μικρο-κοινωνικό επίπεδο.

Είναι προφανές ότι για την πληρέστερη κατανόηση όλων όσων αναφέρθηκαν παραπάνω και, κυρίως, για την ανάδειξη των καθημερινών εμπειριών και πρακτικών των γυναικών και των τρόπων με τους οποίους οι πρακτικές αυτές (ανα)παράγουν και μετασχηματίζουν τις έμφυλες χωροκοινωνικές σχέσεις και δομές (Smith 1987), χρειάζεται εστίαση σε συγκεκριμένα γεωγραφικά πλαίσια. Για το λόγο αυτό, στη συνέχεια, αντλώντας από έρευνα, το άρθρο εστιάζει στις καθημερινές εμπειρίες και πρακτικές των γυναικών που ζουν σε μια γειτονιά της Αθήνας, τα Πετράλωνα.

Πετράλωνα

Τα Πετράλωνα είναι μια γειτονιά που βρίσκεται πολύ κοντά στο κέντρο της Αθήνας με το οποίο έχουν πολύ καλή σύνδεση με τρία δημόσια μέσα μεταφοράς, τρέλεϊ, λεωφορείο και τραίνο. Χαρακτηρίζεται από μεικτές χρήσεις γης και πληθυσμό διαφόρων κοινωνικών τάξεων, όπως άλλωστε οι περισσότερες γειτονίες της Αθήνας. Στις αρχές του 20^{ου} αιώνα, τα Πετράλωνα ήταν μια εργατική γειτονιά, κοντά στην αναπτυσσόμενη βιομηχανική λωρίδα ανάμεσα στην Πειραιώς και εκατέρωθεν των γραμμών του τραίνου που συνέδεε (και συνδέει) την Αθήνα με τον Πειραιά, διαιρώντας την περιοχή σε δύο τμήματα (ανατολικό και δυτικό). Γνώρισε την πρώτη μεγάλη οικιστική της ανάπτυξη την περίοδο το μεσοπολέμου, στη διάρκεια της οποίας αυξάνεται δραματικά το στεγαστικό πρόβλημα και διογκώνεται η κερδοσκοπική εκμετάλλευση της γης.

Η αστικοποίηση των Πετραλώνων, όπως και άλλων περιοχών της πρωτεύουσας, την περίοδο αυτή δημιουργήθηκε κυρίως από την αυθόρμητη εγκατάσταση των λαϊκών στρωμάτων που αυτοστεγάστηκαν αυθαίρετα, αγοράζοντας πολύ μικρά ‘αγροτεμάχια’ έξω από τα όρια των περιοχών που ήταν ήδη ενταγμένες στο σχέδιο (βλ. Μαυρίδου 1987, Λεοντίδου 1989). Οι άν-



Εικόνα 1: Η γειτονιά των Πετραλώνων, εικόνα αναρτημένη από το google map με ίδια επεξεργασία

θρωποι αυτοί αρχίζουν να κτίζουν τις αυθαίρετες κατοικίες τους και γύρω από τις αυτοσχέδιες παράγκες των προσφύγων της Μικρασιατικής Καταστροφής που, μετά το «Μεγάλο Διωγμό», εγκαθίστανται στα Πετράλωνα, όπως και σε άλλες περιοχές της Αθήνας. Έτσι, μπόρεσαν να καλύψουν αρχικά τις δικές τους ανάγκες για στέγη και να εξασφαλίσουν αργότερα μία στέγη για τα παιδιά τους. Είναι χαρακτηριστική η μαρτυρία της κ. Ελένης:

“Το 1922 που πρωτοήρθαμε εδώ -με τους πρόσφυγες- η Καλλιस्थένους ήταν αραιοκατοικημένη και όλη η περιοχή ήταν εκτός σχεδίου [...]. Το οικοπέδο το είχα αγοράσει ο πατέρας μου, με 9.000 δρχ. τότε, και μου το έδωσε προίκα [...]. Έστησε αρχικά 2 παράγκες που τις έκτιζε σιγά-σιγά από μέσα και έτσι φτιάξαμε 2 δωμάτια για να μένουμε [...]. Μετά ήρθε κι ο πεθερός μου που, πριν, νοίκιαζε... έμενε στον Ψυρρή, αλλά και άλλοι...” (κ. Ελένη, 84 ετών την περίοδο της συνέντευξης)

Μέχρι το 1940, στα Πετράλωνα, έχει δημιουργηθεί ένα ιδιόμορφο «μωσαϊκό» κατοικιών και ποικίλων οικονομικών δραστηριοτήτων, η λειτουργία των οποίων βασίστηκε, σε μεγάλο βαθμό, στα εργατικά χέρια των προσφύγων που εγκαταστάθηκαν στην περιοχή και, οι οποίοι στην πλειονότητά τους ήταν γυναίκες. Όπως συ-

νήβη και σε άλλες περιοχές, η Μικρασιατική Καταστροφή έφερε τεράστιες και μακροχρόνιες αλλαγές στην εργασία των ντόπιων γυναικών, και, γενικότερα, στους τρόπους ζωής τους, οι οποίοι μέχρι τότε καθορίζονταν, αυστηρά, από τις πατριαρχικές ιδεολογίες και πρότυπα της μικροαστικής και αστικής τάξης. Όπως χαρακτηριστικά συνοψίζει τις αλλαγές αυτές ο 89χρονος την περίοδο της συνέντευξης κ. Αλέκος “...Από τότε που ήρθαν οι Μικρασιάτισσες, άρχισαν να δουλεύουν οι πρώτες Πετραλωνίτισσες και σιγά-σιγά παρασύρθηκαν κι άλλες. Έτσι, άρχισαν να βγαίνουν από το σπίτι...” Έντυπα εκείνης της εποχής και ηλικιωμένες γυναίκες αναφέρονται στις καπελούδες και τις υφάντρες που δούλευαν στο σπίτι για λογαριασμό των επιχειρηματιών που είχαν τα καταστήματά τους μέσα στην περιοχή και κοντά σε αυτή.

Η οικιστική ανάπτυξη των Πετραλώνων εντείνεται, για άλλη μια φορά, μετά το Β΄ Παγκόσμιο Πόλεμο και, συγκεκριμένα, κατά τη δεκαετία του 1950, όταν οι «ηττημένοι» του εμφύλιου πολέμου έρχονται από την επαρχία στην περιοχή (όπως και σε άλλες πιο αποκεντρωμένες περιοχές της πρωτεύουσας), με σκοπό να αποφύγουν το τρομοκρατικό κλίμα που διατήρησε η δεξιά προκειμένου να παραμείνει στην εξουσία (Σβρόνος 1976: 147). Οι άνθρωποι αυτοί μέχρι να βρουν

δικό τους σπίτι για να μείνουν, έμεναν στα σπίτια φίλων και συγγενών που ‘ακουμπούσαν’ το λόφο του Φιλοπάππου. Τα σπίτια αυτά, εκτός από φιλοξενία, τους παρείχαν τη δυνατότητα εύκολης διαφυγής σε περίπτωση επίθεσης προς το λόφο ή προς τους γύρω δρόμους που δεν είχαν δημιουργηθεί με βάση κάποιο ‘κεντρικό’ / ‘επίσημο’ σχεδιασμό. Την περίοδο αυτή, και ιδιαίτερα μετά την κατασκευή του σταθμού του τραίνου στα Πετράλωνα το 1954, όλο και περισσότερες ομάδες χαμηλών εισοδημάτων αρχίζουν να εγκαθίστανται στην περιοχή. Τους οδηγεί η ελπίδα ότι θα βρουν δουλειά στις μεταποιητικές επιχειρήσεις που βρίσκονται σε αυτή ή στις υπηρεσίες του κέντρου και, κυρίως, η προσδοκία ότι σε αυτήν τη χωρίς υποδομές, και για το λόγο αυτό, φτηνή περιοχή, θα μπορέσουν να πραγματοποιήσουν το όνειρο της εποχής να γίνουν ιδιοκτήτες ή να καλύψουν τις ανάγκες τους για στέγη, βασισμένοι στις δικές τους και μόνο δυνάμεις. Έτσι, για τις ομάδες αυτές, το μειονέκτημα της έλλειψης υποδομών λειτούργησε ως ένα πλεονέκτημα που κατέστησε εφικτή την πρόσβασή τους στην κατοικία.

Η επόμενη οικιστική έκρηξη πραγματοποιείται στις δεκαετίες 1960 και 1970, οπότε έγιναν και οι περισσότερες από τις τελευταίες επεκτάσεις του σχεδίου πόλης εντάσσοντας όλες τις περιοχές αυθαιρέτων των Πετραλώνων. Μαζί με τις εντάξεις αυτές έγινε και η περιοχή όπου αναγέρθηκε και το συγκρότημα κατοικιών “Ασύρματος” (1967) στον περιφερειακό του Φιλοπάππου – σχεδιασμένο από την αρχιτέκτονα Έλλη Βασιλικιώτη, τμηματάρχη της Διεύθυνσης Οικιστικών Μελετών του ΥΔΕ. Πρόκειται για πενταώροφο κτήριο που αποτελείται από 55 διαμερίσματα και 8 καταστήματα. Την περίοδο που κτιζόταν ο “Ασύρματος” και μέχρι τα τέλη της δεκαετίας του 1960, έχει ξεκινήσει η ασφαλτόστρωση των περισσότερων δρόμων που μέχρι τότε ήταν με χώμα και πέτρες –γεγονός που επιβεβαιώνεται και από τις μαρτυρίες των γυναικών που ήταν παιδιά τη δεκαετία αυτή⁶.

Είναι χαρακτηριστικό πως η ταινία του Αλέκου Αλεξανδράκη με τίτλο ΣΥΝΟΙΚΙΑ ΤΟ ΟΝΕΙΡΟ (1961) είχε λογοκριθεί και πολλά κομμάτια της έλειπαν γιατί, όπως υποστήριζαν οι τότε αρχές “εμφάνιζε ένα εξαθλιωμένο κομμάτι της Ελλάδας” – και μάλιστα σ’ ένα από τα πιο κεντρικά σημεία της Αθήνας, τα Πετράλωνα.



Εικόνα 2: Σκηνή από την ταινία ΣΥΝΟΙΚΙΑ ΤΟ ΟΝΕΙΡΟ

Μέχρι τα τέλη της δεκαετίας του 1960, έχει ξεκινήσει η ασφαλτόστρωση των περισσότερων δρόμων που μέχρι τότε ήταν με χώμα και πέτρες –γεγονός που επιβεβαιώνεται και από τις μαρτυρίες των γυναικών που ήταν παιδιά τη δεκαετία αυτή⁷. Εν τω μεταξύ, το τραίνο, εξυπηρετούσε μόνο τις μετακινήσεις που γίνονταν προς κέντρο και τις άλλες περιοχές που βρίσκονταν κοντά σε σταθμούς του ηλεκτρικού, ενώ το μοναδικό λεωφορείο που περνούσε από την περιοχή είχε κατεύθυνση και πάλι προς το κέντρο.

Οι συνθήκες ζωής ήταν ιδιαίτερα δύσκολες σε κάθε σπίτι. Για αρκετά χρόνια, πολλά σπίτια δεν είχαν συνδεθεί με το δίκτυο ύδρευσης. Πολλές γυναίκες θυμούνται τις φορητές “μεταλλικές βρυσούλες” που κρεμούσαν στους τοίχους, ενώ οι πιο ηλικιωμένες ανέσυραν από τη μνήμη τους την εποχή που μάζευαν το νερό με “γκαζοντενεκέδες” από τις βρύσες που υπήρχαν σε συγκεκριμένους δρόμους. Την ίδια περίοδο (δεκαετία του ’50) κι ενώ η εγκατάσταση του ηλεκτρικού δικτύου είχε ολοκληρωθεί, πολλά από τα σπίτια των Πετραλώνων χρησιμοποιούσαν λάμπες πετρελαίου για φωτισμό, γκαζιέρες για το μαγείρεμα και μαγκάλι για τη θέρμανση, καθώς τα πολλά νοικοκυριά δεν είχαν την οικονομική δυνατότητα να καλύψουν το κόστος της σύνδεσης με το δίκτυο.

Στις αρχές της δεκαετίας ’70, έχει ήδη αρχίσει να εντατικοποιείται η εκμετάλλευση των οικοπέδων και η περιοχή προσελκύει επενδύσεις προσανατολισμένες στην οικοδομή. Από τότε αρχίζουν να αυξάνονται οι αξίες γης και ακινήτων, κάτι που έχει σημαντικές συνέπειες στην ανάπτυξη της περιοχής και στη κοινωνική σύνθεση του πληθυσμού της. Οι πολυκατοικίες αντικαθιστούν τις παλιές οικογενειακές μονοκατοικίες και ομάδες της μεσαίας τάξης αρχίζουν να εγκαθίσταται στο μεγαλύτερο τμήμα των Πετραλώνων. Στη διαδικασία αυτή πολλά οικόπεδα δίνονται αντιπαροχή, με συνέπεια οι οικοπεδούχοι να εξασφαλίσουν καινούρ-

γιες κατοικίες -διαμερίσματα- για τους ίδιους και τα παιδιά τους. Μόνο στο ανατολικό τμήμα των Πετραλώνων, οι πολυκατοικίες δεν ξεπερνούν τους 3 ορόφους και οι περισσότερες από αυτές στεγάζουν, σε διαφορετικά διαμερίσματα, μέλη που έχουν μεταξύ τους πρώτο βαθμό συγγένειας. Είναι εκεί όπου υπάρχει χαμηλό όριο στο μέγιστο επιτρεπόμενο ύψος της οικοδομής, λόγω της εγγύτητάς του με το λόφο του Φιλοπάππου.

Κατά τη διάρκεια των δεκαετιών '60 και '70 εντατικοποιείται η εκμετάλλευση των οικοπέδων και η περιοχή προσελκύει επενδύσεις προσανατολισμένες στην οικοδομή. Εξαώροφες και επταώροφες πολυκατοικίες αντικαθιστούν τις παλιές οικογενειακές μονοκατοικίες και ομάδες της μεσαίας τάξης αρχίζουν να εγκαθίσταται στο μεγαλύτερο τμήμα των Πετραλώνων. Στη διαδικασία αυτή πολλά οικοπέδα δίνονται αντιπαροχή, με συνέπεια οι οικοπεδούχοι να εξασφαλίσουν καινούργιες κατοικίες -διαμερίσματα- για τους ίδιους και τα παιδιά τους. Από τότε, αρχίζουν να αυξάνονται οι αξίες γης και ακινήτων, κάτι που έχει σημαντικές συνέπειες στην ανάπτυξη της περιοχής και την κοινωνική σύνθεση του πληθυσμού της. Δεν είναι τυχαίο που δεν υπάρχει καμία επίσημη έκθεση/αναφορά για το σχεδιασμό της γειτονιάς: τα Πετράλωνα ήταν πάντα η 'άλλη', η 'σκοτεινή' πλευρά των γειτονικών και φημισμένων αρχαιολογικών περιοχών, στις οποίες επικεντρώνεται το ενδιαφέρον της τοπικής και κεντρικής διοίκησης. Για πολλές ομάδες κατοίκων τα Πετράλωνα εξακολουθούν να παραμένουν μία από τις 'σκοτεινές' πλευρές της Αθήνας παρόλο που ανάβουν τα λαμπάκια στα μπαρ και τα εστιατόρια που φυτρώνουν σαν μανιτάρια μετά την πεζοδρόμηση των δρόμων κάτω από την Ακρόπολη.

Στρατηγικές ζωής και καθημερινές πρακτικές των γυναικών στα Πετράλωνα

Η καθημερινότητα είναι ένα πεδίο όπου οι γυναίκες (όπως και οι άνδρες) επεξεργάζονται αντιφατικές πληροφορίες, υπομένουν, συμβιβάζονται και ταυτόχρονα ενεργούν, διαπραγματεύονται και επαναπροσδιορίζουν τους όρους ύπαρξής τους, μεταξύ άλλων και, στην πόλη. Έτσι, ο χώρος της πόλης συνεχώς διαμορφώνεται και μεταβάλλεται από τη διαπλοκή των ατομικών πρακτικών και σημασιών με ευρύτερες 'θεσμικές' πρα-

κτικές στις οποίες εμπλέκονται οι κάτοικοι κατά τις καθημερινές τους ρουτίνες. Άτομα και ομάδες αναπτύσσουν στρατηγικές που καθοδηγούν περισσότερο ή λιγότερο συνειδητά την καθημερινότητα, είτε με τη μορφή μικρών προσαρμογών και διαδοχικών μικρών αποφάσεων, είτε με τη μορφή ιδιαίτερων πρακτικών και γενικών προτεραιοτήτων. Διαμορφώνουν δηλαδή συγχρονικά και διαχρονικά ένα είδος "know how", μια τεχνογνωσία για την επιβίωση, αλλά και για την απόλαυση της ζωής.

Οι γυναίκες που ήρθαν στα Πετράλωνα από τις αρχές, αλλά και για πολλά χρόνια μετά, βρέθηκαν σε ένα περιβάλλον όπου η ανεπάρκεια εξυπηρετήσεων και υποδομών έκανε το νοικοκυριό μια δύσκολη και χρονοβόρα δουλειά. Την ίδια στιγμή, η γενικευμένη (σχεδόν) πρόσβαση στην ιδιοκατοίκηση, μαζί με το αυξανόμενο κόστος της κατοικίας καθιστούν δύσκολη τη μετακίνησή τους σε άλλες περιοχές. Έτσι, τα πλαίσια της καθημερινής τους ζωής καθορίστηκαν από τις θέσεις εργασίας και τις εξυπηρετήσεις που υπήρχαν στο άμεσο οικιακό τους περιβάλλον. Τη γειτονιά τους. Γιατί, όπως υπογραμμίζει ο Lefebvre (Lefebvre 1977/1968) η αγορά του χώρου μεταφράζεται σε συγκεκριμένη χρήση του χρόνου, μία χρήση που βασίζεται στις αποστάσεις, τις συνδέσεις και το είδος των συνδέσεων του χώρου αυτού με άλλες λειτουργίες της πόλης, τους χώρους δουλειάς και κατανάλωσης, των εξυπηρετήσεων, των σχολείων και γενικά τις κοινωνικές υποδομές που υπάρχουν στη γειτονιά και την πόλη (βλ. Lefebvre 1996). Τέτοιες αποστάσεις και χρήσεις του χρόνου επηρεάζουν περισσότερο τις γυναίκες από ότι τους άνδρες, αυξάνοντας τον αποκλεισμό τους και μειώνοντας τις δυνατότητες πρόσβασής τους στην αμειβόμενη εργασία και τη ζωή της πόλης γενικότερα.

Όπως έγινε φανερό από τις αφηγήσεις των γυναικών που συμμετείχαν στην έρευνα, οι γυναίκες δεν είναι παθητικά θύματα, αλλά άτομα που αγωνίζονται να υπερβούν τους περιορισμούς της καθημερινής τους ζωής και, ταυτόχρονα, να τους αλλάξουν. Προσπαθώντας να συνδυάσουν στο χώρο και το χρόνο δραστηριότητες που αφορούν στο σύνολο των σφαιρών της κοινωνικής ζωής, συγκροτούν στρατηγικές που όχι μόνο καθορίζονται από την πόλη, αλλά αποτελούν ταυτόχρονα σημαντική συνιστώσα της ανάπτυξης της (Vaiou, 2000). Γιατί η αστική ανάπτυξη δεν βασίζεται μόνο στις και στοχευμένες πρακτικές που απορρέουν από το κράτος και το κεφάλαιο, αλλά και από τις πρα-

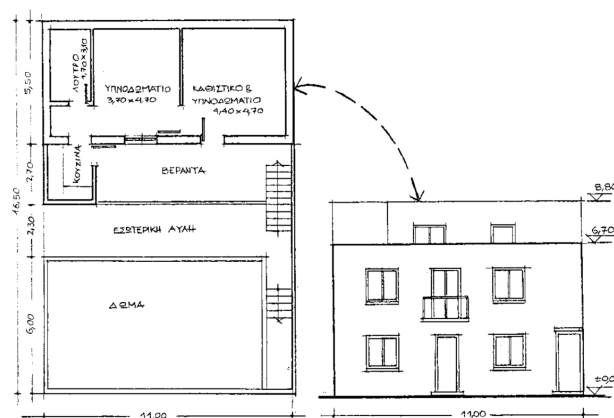
κτικές ατόμων και ομάδων, που καθοδηγούν, περισσότερο ή λιγότερο συνειδητά, την καθημερινότητα στην προσπάθειά τους να ανταπεξέλθουν στα μικρά και μεγάλα προβλήματα της καθημερινής τους ζωής και να την αλλάζουν, αλλάζοντας και την ίδια την πόλη.

Για παράδειγμα, οι στρατηγικές που αναπτύσσουν προκειμένου να συνδυάσουν την ανάγκη τους για δουλειά με τις δουλειές του σπιτιού και τη φροντίδα για την οικογένεια. Οι στρατηγικές αυτές καθορίζονται από τους κατά φύλο καταμερισμούς εργασίας και εξουσίας στο σπίτι και τους χώρους δουλειάς, τη διαθεσιμότητα, το επίπεδο και την οργάνωση των κοινωνικών υποδομών και υπηρεσιών και εξυπηρετήσεων στις οποίες έχουν πρόσβαση. Έτσι, προκειμένου να εξασφαλίσουν βοήθεια για την ανατροφή των παιδιών τους ή τις δουλειές του σπιτιού, αποφασίζουν να εγκατασταθούν ή να παραμείνουν στην περιοχή, κοντά στους γονείς ή άλλους συγγενείς τους και/ή να προσπαθούν να βρουν δουλειά κοντά στα σπίτια τους. Βέβαια, η επιλογή του τόπου κατοικίας τους δεν είναι ανεξάρτητη από παραδόσεις σχετικές με την ιδιοκατοίκηση και την απόκτηση περιουσίας, ούτε από τις αξίες αγοράς γης και ακινήτων και τον τρόπο που διαφοροποιούνται σε διαφορετικές περιοχές της πόλης. Επηρεάζει, όμως, από την πλευρά της, τους παράγοντες αυτούς, μέσα από τους τρόπους με τους οποίους οι οικογένειες αποκτούν πρόσβαση στην κατοικία και αναζητούν να διαμορφώσουν το άμεσο περιβάλλον τους σύμφωνα με τις μεταβαλλόμενες ανάγκες τους.

Μία νεαρή μητέρα εκφράζει καθαρά το λόγο εγκατάστασης της στην περιοχή:

“Ήταν προτεραιότητα για μένα να είμαι κοντά σε κάποιον από το οικογενειακό μου περιβάλλον. Πριν αποκτήσω δική μου οικογένεια δεν με ένοιαζε το πού θα μείνω. Τώρα, αισθάνομαι καλύτερα όταν ξέρω ότι είναι κοντά κάποιος δικός μου... Αν δεν είχα τη βοήθεια της μάνας μου κι εγώ δεν ξέρω πώς θα τα κατάφερα με το παιδί και τη δουλειά... Ευτυχώς, κατάφερα να κτίσω ένα σπίτι κοντά στο σπίτι των δικών μου” (Αλίκη 24 ετών την περίοδο της συνέντευξης).

Η επιλογή του τόπου κατοικίας κοντά σε συγγενικά ή φιλικά δίκτυα αποτελεί ταυτόχρονα και μία από τις στρατηγικές φροντίδας, καθώς έχει να κάνει και με την εξασφάλιση της βοήθειας για παιδιά και ηλικιωμένους.



Εικόνα 3: Μονοκατοικία 64 m² κτισμένη στον εσωτερικό ακάλυπτο χώρο, την αυλή της αρχικής κατοικίας

Τέτοιου είδους στρατηγικές αποτελούν ταυτόχρονα προϊόν και προϋπόθεση του οικογαιοκεντρικού μοντέλου του ελληνικού κράτους πρόνοιας και της έλλειψης ανάλογων υπηρεσιών φροντίδας στην περιοχή. Η επιδοματική πολιτική αυτού του συστήματος αφήνει την ευθύνη παροχής πολλών υπηρεσιών στην οικογένεια, πρακτικά στις γυναίκες, ο συμβολή των οποίων εκλαμβάνεται ως ένδειξη αγάπης και όχι ως ‘πραγματική’ δουλειά. Την ίδια στιγμή, τέτοιου είδους στρατηγικές συμβάλλουν στην επιβίωση των υποστηρικτικών κοινωνικών δικτύων στην περιοχή, η παρουσία των οποίων είναι έντονη από τα πρώτα χρόνια της ανάπτυξής της, όταν οι γυναίκες μοιράστηκαν τις δυσκολίες της επιβίωσης, κυρίως λόγω της έλλειψης βασικών εξυπηρετήσεων και υπηρεσιών. Από την άλλη μεριά, αυτά τα δίκτυα περιορίζουν τη δυναμική των συλλογικών αγώνων για τη διεκδίκηση κοινωνικών υπηρεσιών φροντίδας, η έλλειψη των οποίων είναι ιδιαίτερα έντονη στα Πετράλωνα, όπως και σε άλλες ελληνικές γειτονιές/πόλεις.

Τα δίκτυα της γειτονιάς, όπως και αυτά που διαμορφώνονται μέσα από τα κοινά ενδιαφέροντα που συνδέονται με το σπίτι και το περιβάλλον του, συχνά αποτελούν αφετηρία για συλλογικές δράσεις. Παραδείγματα περιλαμβάνουν τοπικές πρωτοβουλίες που συνδέονται (μεταξύ άλλων και) με τη βελτίωση του περιβάλλοντος χώρου. Μία τέτοια πρωτοβουλία οδήγησε στη διατήρηση ενός πάρκου που ο δήμος ήθελε να το μετατρέψει σε χώρο στάθμευσης τουριστικών λεωφορείων:

“Όλοι εμείς ζούμε κοντά στο πάρκο, οι περισσότερες από μας, γυναίκες και μέλη τοπικών συλλόγων πήγαμε

στο πάρκο την ημέρα των εκσκαφών για να κτιστεί το κτήριο του παρκινγκ. Είπαμε στους εργάτες ότι δεν θα φύγουμε από κει αν δεν μας υποσχεθεί κανείς από την κυβέρνηση ή από το δήμο ότι αυτά τα σχέδια θα ακυρωθούν” (Παναγιώτα, 55 ετών την περίοδο της συνέντευξης).



Εικόνα 4: Μανάδες με τα παιδιά τους στο πάρκο που έχουν διεκδικήσει.

Η ανάγκη (να συνδυάσουν την ανάγκη τους για δουλειά με τις δουλειές του σπιτιού και τη φροντίδα για την οικογένεια) οδηγεί πολλές από τις γυναίκες της έρευνας να απασχοληθούν στον τομέα με άτυπες και αδήλωτες μορφές εργασίας και, κυρίως, σε δουλειές που βρίσκονται στην περιοχή. Αυτό έχει να κάνει, εν μέρει με την κυριαρχία των (πολύ) μικρών οικογενειακών επιχειρήσεων στην οικονομία της πόλης και, εν μέρει με την (ποσοτική και ποιοτική) ανεπάρκεια των δημόσιων υπηρεσιών φροντίδας που απαιτεί εργασιακές στρατηγικές ικανές να καλύψουν τις ανάγκες της οικογένειας και την παροχή υπηρεσιών. Δεν είναι τυχαίο ότι πολλές βρίσκουν δουλειά στις υπηρεσίες του κέντρου, στις μικρές βιοτεχνίες που είναι διάσπαρτες στην περιοχή και, κάποτε στα εργοστάσια που έχουν απομείνει στην περιοχή μετά τις πολιτικές περί εκσυγχρονισμού, αποκέντρωσης και περιφερειακής ανάπτυξης⁸, αλλά και τις ρυθμίσεις περί “εξωστρέφειας” και “ανταγωνιστικότητας”⁹ -ρυθμίσεις που, ακολουθώντας πιστά τις επιταγές του νεοφιλευθερισμού, διευκόλυναν το κλείσιμο πολλών βιομηχανικών μονάδων της περιοχής και τη διείσδυσή τους στον βαλκανικό χώρο,

όπου θα μπορούσαν να εκμεταλλευτούν, ταυτόχρονα, την εγγύτητα και το ακόμη φτηνότερο γυναικείο εργατικό δυναμικό (Λαμπριανίδης, 1996)¹⁰. Όμοια, δεν είναι τυχαίο ότι τα εργοστάσια και οι μικρές βιοτεχνίες της περιοχής που άντεξαν για καιρό στους κλυδωνισμούς της παγκόσμιας οικονομίας απασχολούσαν κυ-



Εικόνα 5: Ζωή και δουλειά με το κομμάτι στα Πετράλωνα. Χώρος αμειβόμενης εργασίας σε (νεοκλασικό) σπίτι του Θησείου

ρίως γυναίκες από την περιοχή. Έτσι, αναδεικνύεται καθαρά πως οι εργασιακές στρατηγικές των γυναικών αποτελούν ταυτόχρονα και προϊόν και προϋπόθεση της αστικής αγοράς εργασίας.

Οι στρατηγικές ζωής και οι καθημερινές πρακτικές που αναπτύσσουν οι γυναίκες δεν είναι σταθερές και μονολιθικές έννοιες. Είναι πράξεις αντίστασης ενάντια στις ηγεμονικές κατασκευές που καθορίζουν την πρόσβαση στην αμειβόμενη εργασία, τις υπηρεσίες φροντίδας, την κατοικία και τον ελεύθερο χρόνο, στην αστικότητα σε όλες της τις πλευρές. Οι στρατηγικές που αναφέρθηκαν παραπάνω, είναι έμφυλα, γεωγραφικά και ιστορικά προσδιορισμένες, καθώς συσχετίζονται με τις έμφυλες θεσμικές πρακτικές και την έμφυλη συγκρότηση μιας συγκεκριμένης, χωροχρονικά και πολιτισμικά, δομημένης κοινωνίας. Ορισμένες στρατηγικές παραμένουν σταθερές, ακόμη και όταν μεταβάλλονται οι ‘αντικειμενικές’ συνθήκες της ύπαρξής τους. Άλλες μετασχηματίζονται ή αντικαθίστανται από καινούργιες ακολουθώντας τις αλλαγές που συντελούνται



Εικόνα 6: Βιοτεχνία με τσάντες σε ημιυπόγειο χώρο στα άνω Πετράλωνα

σε ευρύτερη γεωγραφική κλίμακα, όπως αυτές που είναι άμεσα συσχετισμένες με την αναδιάρθρωση της παγκόσμιας οικονομίας, την κυριαρχία των νεοφιλελεύθερων πολιτικών και με τις διαδικασίες ανασυγκρότησης του ευρύτερου γεωγραφικού χώρου. Οι αλλαγές αυτές συμβάλλουν, ταυτόχρονα, στην αμφισβήτηση ή την αναπαραγωγή των τοπικών συστημάτων κουλτούρας, και στον επανακαθορισμό ή τη διατήρηση συγκεκριμένων θεσμικών πρακτικών που συνδέονται άμεσα με τη διαδικασία συγκρότησης της πόλης. Στο πλαίσιο αυτής της δυναμικής της διαδικασίας συγκρότησης της πόλης και των γειτονιών της, οι χωροκοινωνικές πρακτικές και τα νοήματα των γυναικών και των ανδρών αλληλοδιαπλέκονται, και αλληλεπιδρούν με ποικίλους χωροκοινωνικούς και χρονικούς ‘καθορισμούς’, που συνδέονται άμεσα με το αστικό περιβάλλον με το οποίο οι γυναίκες, όπως και οι άνδρες, εμπλέκονται στις καθημερινές τους ρουτίνες. Είναι ρουτίνες διαμορφωμένες από τις δυνατότητες πρόσβασης στη ζωή της γειτονιάς και της πόλης, και έντονα διαφοροποιημένες κατά φύλο, όχι μόνο στο επίπεδο της οργάνωσης του χώρου ή του καταμερισμού εργασίας, αλλά και στο επίπεδο των συμβολικών σημασιών και μηνυμάτων που μεταφέρει ο χώρος (Wilson 1991).

Οι στρατηγικές που αναπτύσσουν οι γυναίκες όχι μόνο βασίζονται στην οργάνωση της πόλης, αλλά αποτελούν σημαντικές παραμέτρους στη διαδικασία συγκρότησής της. Ταυτόχρονα, συμμετέχουν σε τοπικές δραστηριότητες γειτονιάς και επιτελούν κάθε είδους “καθήκοντα” που συνδέονται με την οικογένεια και τους συγγενείς. Οι καθημερινοί αγώνες τους για την εξισορρόπηση των εμπειριών και των νοημάτων με τους δικούς τους όρους, δημιουργούν νέες κοινωνικές σχέσεις και χρήσεις των τόπων, καθημερινά και πιο μακροπρόθεσμα. Οι αφηγήσεις τους υποδεικνύουν την έννοια της “γειτονιάς” ως μια σημαντική χωρική κλίμακα στην οποία εξελίσσεται η καθημερινή ζωή και στην οποία κάνουν το καλύτερο από αυτό που είναι διαθέσιμο. Καθιστούν αναμφισβήτητο το γεγονός ότι οι γυναίκες δεν είναι παθητικά θύματα, αλλά άτομα που αγωνίζονται να αντιμετωπίσουν τους περιορισμούς της καθημερινής τους ζωής και ταυτόχρονα να τους αλλάξουν.

Συμπερασματικές σκέψεις

Η έννοια της καθημερινής ζωής, όπως την προσεγγίστηκε παραπάνω, υπερβαίνει τις καθιερωμένες διχοτομίες, όπου το δημόσιο και το παγκόσμιο κατέχουν μια προνομιακή θέση έναντι του ‘ιδιωτικού’ και του τοπικού, και όπου η ποικιλία των χωρο-κοινωνικών μεταβολών θεωρείται ως “τοπικό αποτέλεσμα” των γενικών και παγκόσμιων διαδικασιών, ενώ η τοπικότητα αντιμετωπίζεται μόνο ως ικανή να αντιδράσει στις προκλήσεις της παγκοσμιοποίησης, παρά ως ένα παράγοντα που παίζει ρόλο στη διαμόρφωση των παγκόσμιων διαδικασιών. Η απομάκρυνση από τις διχοτομίες αυτές είναι διαφορετική από την προσθήκη του ενός πεδίου στο άλλο. Η προσέγγιση της πόλης μέσα από την οπτική της καθημερινής ζωής βασίζεται στην αναγνώριση της αμοιβαίας συγκρότησης των περιεχομένων του κάθε πεδίου και οδηγεί στην κατανόηση των σχέσεων εξουσίας που καθορίζουν αυτά τα περιεχόμενα. Στο πλαίσιο αυτό, η προσέγγιση της πόλης από την οπτική της καθημερινής ζωής συνδέεται με την απόφαση να ασχοληθούμε και με τα δύο, το μεμονωμένο άτομο και την χωρο-κοινωνική οργάνωση-δομή, και να διατυπώσουμε ρητά τη φύση της αμοιβαίας σχέσης τους. Μια τέτοια απόφαση έρχεται κοντά στις φεμινιστικές προσεγγίσεις του χώρου, που εξετάζουν εγ-

γύτερες και ευρύτερες πρακτικές και δομές που συνδέονται και με το ζήτημα του χώρου, προκειμένου να διερευνήσουν τους τρόπους με τους οποίους λειτουργεί το φύλο και τους τρόπους με τους οποίους επιτελούνται οι αλλαγές (Scott. 1999 και Σκοτ 1997).

Η μελέτη της καθημερινής ζωής δεν είναι η μελέτη μιας σταθερής και δεδομένης κατάστασης (Μαυρίδης 2004), ούτε οδηγεί κατ' ανάγκην σε αναλύσεις που μένουν αποκλειστικά στο μικρο-κοινωνικό επίπεδο (Βαΐου 2000). Μια τέτοια μελέτη δεν περιορίζει θεωρητική δουλειά στο πλαίσιο αυτού θεωρείται συχνά ως “τοπικό”, με αντιλήψεις του τόπου ως σταθερού και οριοθετημένου, αντιλήψεις που αγνοούν το ρόλο του ενεργού υποκειμένου στη διαδικασία διαμόρφωσης και αλλαγής των διαρθρωτικών τάσεων. Το να εστιάζουμε στην καθημερινή ζωή έχοντας ως αφετηρία τις εμπειρίες των γυναικών είναι μια σκόπιμη επιλογή που οδηγεί μια διαφορετική προσέγγιση της αστικής δομής και της αστικής ανάπτυξης. Αυτή η φεμινιστική προσέγγιση δεν συμμαρξίζει τους “αντικειμενικούς” και “οικουμενικούς” ισχυρισμούς των καθιερωμένων ανδροκεντρικών, προσεγγίσεων. Αντίθετα, αναγνωρίζει τη δική της μερικότητα/ μεροληψία (positionality) και παράγει μια ανάλυση η οποία είναι βαθιά ριζωμένη στην καθημερινή ζωή -συγκεκριμένα στην καθημερινή ζωή διαφορετικών γυναικών.

Η μελέτη περίπτωσης των Πετραλώνων έδειξε καθαρά πως οι εμπειρίες καθημερινής ζωής των γυναικών περιλαμβάνουν διαδικασίες εργασίας και σχέσεις με το αστικό περιβάλλον που διαπερνούν το σύνολο της καθημερινής ζωής. Αυτή η συνειδητή επιλογή συμβάλλει στην μετατόπιση της έμφασης στους κατοίκους της πόλης, και φέρνει στη συζήτηση την ιδέα της πόλης ως χώρου που κατοικείται και έχει φύλο. Οι φεμινιστικές προσεγγίσεις δεν είναι ανταποδειακές, αλλά μάλλον χρειάζεται να ‘αγωνιστούν’ για να αποδείξουν την (πολική) θέση τους. Μέσα από τους αγώνες κατά της ανδρικής κυριαρχίας, οι εμπειρίες των γυναικών μπορούν να αποκαλύψουν την πολιτική επιβολή των κοινωνικών σχέσεων που θεωρούνται φυσικές. Μπορούν να δώσουν μια “περισσότερο αληθινή” (ή λιγότερο ψευδή) εικόνα της κοινωνικής πραγματικότητας (Harstock. 1987: 159).

Σημειώσεις

2. Δεν υπήρχαν προκαθορισμένα πλαίσια ή όρια, είτε όσον αφορά στο είδος των νοικοκυριών στα οποία θα έπρεπε να ανήκουν, είτε στην ηλικία τους ή στον αριθμό των γυναικών. Προσέγγισα τις γυναίκες μέσα από ένα πλέγμα φίλων και γνωριμιών, που με οδήγησε από τη μια στην άλλη και οι συνεντεύξεις σταμάτησαν, όταν οι πληροφορίες άρχισαν να επαναλαμβάνονται και, συνεπώς, να μην προστίθενται καινούργια στοιχεία (τεχνική χιονοστιβάδας - snowball).

3. Για μια επισκόπηση του θέματος βλέπε Michael Gardiner 2000, και Ντίνα Βαΐου 2000.

4. Το ερώτημα είναι αν η καθημερινότητα θεμελιώνεται ως πρόβλημα, μεταξύ άλλων προβλημάτων της φιλοσοφίας, ή αν είναι μια κατασκευή που έχει ή δεν έχει, αξιώσεις αλήθειας. Αν δηλαδή η καθημερινότητα υπήρξε πρόβλημα και σήμερα έχει αντικατασταθεί από άλλα προβλήματα ή αν παραμένει ιστορικά ενεργό και πρόβλημα της φιλοσοφίας (της πράξης) και της ιστορικής συνείδησης.

Η φιλοσοφία της πράξης και της συνείδησης του υποκειμένου στο πλαίσιο της καθημερινής ζωής αναδεικνύεται τα έργα των Karl Korsch Georg Lukács,. Βλέπε για παράδειγμα Karl Korsch 1981/1923, Georg Lukács.2001/1923, 1990/1924,1986/1911 και Antonio Gramsci 2009/1923, 2005/1929, 1999, 1990/1924, 1986/1911.

5. Για μια πρόσφατη παρουσίαση του (πολύ εκτεταμένου) έργου του Λεφέβρ βλέπε Πομπ Σίλντς 2007/1999. Λεφέβρ: Έρωτας και Αγώνας (μετφ. Λία Γυόκα). Θεσσαλονίκη: Βάνιας και Ρούλη Λυκογιάννη “Η καθημερινή ζωή στο έργο του Ανρί Λεφέβρ” στο Ντίνα Βαΐου, Κωστής Χατζημιχάλης 2012.

6. “Περνούσαμε όλη τη μέρα στους δρόμους. Εξάλλου, οι δρόμοι ήταν πολύ άνετοι, χωρίς αυτοκίνητα και έπαιζες όπου ήθελες. Ακόμη και η Θεσσαλονίκη που ήταν κεντρικός δρόμος ήταν άδειος από αυτοκίνητα και μαζευόμαστε πολλά παιδιά. Αυτό γινόταν μέχρι το '67 που την κάναμε με ασφαλτό. Μετά μαζευόμαστε στους γύρω δρόμους που δεν είχαν ακόμη ασφαλτοστρωθεί και δεν είχαμε τον κίνδυνο των αυτοκινήτων...”, αναφέρει η Αμαλία

7. “Περνούσαμε όλη τη μέρα στους δρόμους. Εξάλλου, οι δρόμοι ήταν πολύ άνετοι, χωρίς αυτοκίνητα και έπαιζες όπου ήθελες. Ακόμη και η Θεσσαλονίκη που ήταν κεντρικός δρόμος ήταν άδειος από αυτοκίνητα και μαζευόμαστε πολλά παιδιά. Αυτό γινόταν μέχρι το '67 που την κάναμε με ασφαλτό. Μετά μαζευόμαστε στους γύρω δρόμους που δεν είχαν ακόμη ασφαλτοστρωθεί και δεν είχαμε τον κίνδυνο των αυτοκινήτων...”, αναφέρει η Αμαλία

8. Πρόκειται για πολιτικές που διευκολύνουν, με την παροχή κινήτρων τη χωροθέτηση της βιομηχανίας μακριά από την Αττική. Βλ. π.χ. Ν289/1978, Ν1116/1981, Ν1262/1982, Π.Δ. 84/84 και Ν1262/82, Ν1892/90, Ν2601/98.

9. Ηδη από το 1992 (Ν2008/92) δίνεται δυνατότητα να επιχορηγηθεί “η ίδρυση και μετεγκατάσταση επιχειρήσεων στην αλλοδαπή” με πολύ ευνοϊκούς όρους, ενώ με Υπουργική Απόφαση την ίδια χρονιά καθορίστηκαν το συνολικό ύψος επένδυσης και το συνολικό ποσό για ίδρυση ή μετεγκατάσταση επιχειρήσεων στην Αλβανία (Βλ. Καραμεσίνη, Μ. 2002).

10. Το γυναικείο εργατικό δυναμικό στις βαλκανικές χώρες είναι 7-9 φορές φτηνότερο από το ελληνικό. (Βλ. Λαμπριανίδης, Λόης 1996. «Σκέψεις για μία βιομηχανική πολιτική εν όψει του ανοίγματος των ελληνικών επιχειρήσεων στα Βαλκάνια», Τετράδια του ΙΝΕ, τ. 6-7).

Βιβλιογραφικές αναφορές

Ελληνόγλωσσες

- Βαΐου Ντ. & Χατζημιχάλης, Κ. 2012. *Ο χώρος στην αριστερή σκέψη*. Αθήνα: Ινστιτούτο Πουλαντζάς/ Νήσος
- Βαΐου Ντίνα & Χατζημιχάλης Κωστής 1997. *Με τη ραπτομηχανή στην κουζίνα και τους Πολωνούς στους αγρούς. Πόλεις, περιφέρειες και άτυπη εργασία*. Αθήνα: Εξάντας.
- Βαΐου Ντίνα 2000). “Πόλη και Πολίτες. Η καθημερινή ζωή και το δικαίωμα στην πόλη”, στο Μ. Μοδινός, Η. Ευθυμίου (επιμ.) *Βιώσιμη Πόλη*. Αθήνα: Στοχαστής & ΔΙΠΕ.
- Καραμεσίνη Μαρία 2002. Βιομηχανική Πολιτική, Ευρωπαϊκή Ενοποίηση και Μισθωτή Εργασία. Αθήνα: Ελληνικά Γράμματα).
- Λαμπριανίδης Λότης 1996. “Σκέψεις για μία βιομηχανική πολιτική εν όψει του ανοίγματος των ελληνικών επιχειρήσεων στα Βαλκάνια”, *Τετράδια του ΙΝΕ*, τ. 6-7
- Λεοντίδου Λίλα 1989. *Πόλεις της Σιωπής, Εργατικός Εποικισμός της Αθήνας και του Πειραιά 1909-1940*. Αθήνα: Πολιτιστικό Τεχνολογικό Ίδρυμα ΕΤΒΑ
- Λυκογιαννη Ρούλη 2006. “Η μελέτη της πόλης μέσα από την έμφυλη διάσταση της καθημερινότητας” _αδημοσίευτη διδακτορική διατριβή. Αθήνα: Τομέας Πολεοδομίας – Χωροταξίας, ΕΜΠ
- Μαυρίδης Ηρακλής 2004. “Η έννοια της καθημερινότητας στην κοινωνική θεωρία”, στο *Επιθεώρηση των Κοινωνικών Ερευνών*, σσ. 114, 27-59.
- Μαυρίδης Μαρία 1987. *Η Συγκυριακή Ανάπτυξη μιας Περιφερειακής Συναρμολόγησης: Νέα Λιάσια. Πολεοδομικές και Κοινωνικές Επιπτώσεις από τη Διαμόρφωση Αστικής Γαιοπροσόδου μέσω της Αυθαίρετης εκτός Σχεδίου Δόμησης*. Αδημοσίευτη διδακτορική διατριβή. ΕΜΠ
- Ρομπ Σίλντς 2007/1999. *Λεφβρ: Έρωτας και Αγώνας* (μετφ. Λία Γυόκα). Θεσσαλονίκη: Βάνιας
- Σβορώνος Νίκος 1999. *Ανάλεκτα Νεοελληνικής Ιστορίας και Ιστοριογραφίας*. Αθήνα: Θεμέλιο
- Σκοτ Τζόουν-Ουόλακ 1997. “Το φύλο: μια χρήσιμη κατηγορία της ιστορικής ανάλυσης”, στο Αβδελά, Ε., Ψαρρά, Α. (επιμ.) *Σιωπηρές Ιστορίες: Γυναίκες και Φύλο στην Ιστορική Αφήγηση*. Αθήνα: Αλεξάνδρεια, σσ. 285-239.
- Χαστάογλου 1982. *Κοινωνικές Θεωρίες για τον Αστικό Χώρο: Κριτική Ανάλυση*. Θεσσαλονίκη: Παρατηρητής
- Χέλερ Άγκνες 1977 *Επανάσταση και Καθημερινή Ζωή* (μετφ Αποστόλης Τσέλιος) Αθήνα: Οδυσσέας

Μεταφρασμένες στα ελληνικά

- Gramsci Antonio 2005/1929. *Γράμματα από τη φυλακή* (μετφ. Δημήτρης Ραυτοπούλος και Φούλα Χατζιδάκη). Αθήνα: Ηριδανός
- Habermas Juger 1997/1990. *Αλλαγή της δομής της δημοσιότητας* (μετφ. Λευτέρης Ανάγνου). Αθήνα: Νήσος.
- Korsch Karl 1981/1923. *Μαρξισμός και Φιλοσοφία* (μετφ. Γεράσιμος Λυκιαρδόπουλος) Αθήνα: ΥΨΙΛΟΝ
- Lefebvre Henri 1962/1940. *Διαλεκτικός Υλισμός* (μετφ. Φίλαλληθ-Κουντουριώτου Άννα). Αθήνα: Γεράσιμος Αναγνωστίδης

- Lefebvre Henri 1977/1968. *Το Δικαίωμα στην Πόλη* (μετφ. Πάνος Τουρνιακίτης & Κλώντ Λωράν). Αθήνα: Παπαζήσης.
- Lefebvre Henri 1978/1958. *Προβλήματα του Μαρξισμού Σήμερα*. Αθήνα: Ελληνικά Γράμματα
- Lefebvre Henri 2006/1972. *Μαρξισμός και Πόλη* (μετφ. Γιώργος Αποστολάκος). Αθήνα: Οδυσσέας
- Lefebvre Henri 1989/1975. *Η Εποχή της Περιφρόνησης* (μετφ. Λίλα Τρουλινού). Αθήνα: Ύψιλον
- Lefebvre Henri 1990/1975. *Μηδενισμός και Αμφισβήτηση* (μετφ. Λίλα Τρουλινού). Αθήνα: Ύψιλον
- Lukacs Georg 1986/1911. *Ψυχή και Μορφές* (μετφ. Αντώνης Οικονόμου). Αθήνα: Θεμέλιο,
- Lukacs Georg 1990 /1924. *Η σκέψη του Λένιν* (μετφ. Στάθης Σφακιανούδης). Αθήνα: Σύγχρονη Εποχή
- Lukacs Georg 2009/1923. *Ιστορία και ταξική Συνείδηση* (μετφ. Γιάννης Παπαδάκης). Αθήνα: Οδυσσέας
- Roberts John 2003. *Σχετικά με τη Φιλοσοφία της Καθημερινής Ζωής* (μετφ. Γιώργος Καραμπελας, Χαράλαμπος Ι. Μπαλτάς). Αθήνα: Futura
- Sennet Richard 1999/1977. *Η Τυραννία της Οικειότητας* (μετφ. Γιώργος Μέρτικας-Επιμ. Γεράσιμος Λυκιαρδόπουλος). Αθήνα: Νεφέλη.
- Simmel Georg 1993/1918. *Πόλη και Ψυχή* (μετφ. Γεράσιμος Λυκιαρδόπουλος). Αθήνα: Έρασμος

Ξενογλωσσες

- Bordo Susan 1990. “Feminism, postmodernism and gender skepticism”, in Nickolson, N.J. (ed) *Feminism/postmodernism*. London: Routledge, pp. 133-156.
- Bridge Goerge, Forrest R., Holland E., 2004. *Neighbouring. A review of the evidence*, CNR paper 24
- De Lauretis Teresa 1986. *Feminist Studies/ Clinical Studies*. Bloomington: Indiana University Press
- Dyck Isabel 2005. “Feminist geography, the ‘everyday’ and local-global relations: hidden spaces of place-making”, *The Canadian Geographer*, 49:3, pp. 233-243
- Gardiner Michael 2000. *Critiques of Everyday Life: An Introduction*. London: Routledge
- Simmel Georg 1969/1903. «The metropolis and mental Life», στο R. Sennett, 1969, *Classic Essays of the Culture of Culture of Cities*, Prentice Hall, New Jersey
- Germain Annick 2002. “The social sustainability of multicultural cities: a neighbourhood affair?” *BELGEO*: 377-86
- Gramsci Antonio 1999. “*Selections of Prison Notebooks*”, in *Essential Classics in Politics*: Antonio Gramsci edited and translated by Quentin Hoare and Geoffrey Nowell Smith, London: The Electric Book Company Ltd
- Haraway Donna 1991. *Simians Cyborgs and Women. The Reinvention of Nature*. London: Free Association Books
- Harding Sandra (ed) 1986. *Feminism and Methodology*, Bloomington: Indiana University Press
- Harstock Nancy 1987. “The feminist standpoint: developing the ground for a specifically feminist historical materialism”, in S. Harding (Ed) *Feminism and Methodology*, Bloomington and Indianapolis: University of Indiana Press
- Harvey David 1989. *The Condition of Postmodernity*. Oxford: Basil Blackwell

- Keller Evelyn Fox 1985. *Reflections on Gender and Science*. Yale University Press
- Lefebvre Henri 1976/1973. *The Survival of Capitalism*. London: Alison and Busby
- Lefebvre Henri 1990/1968. *The everyday life in the modern World*. London: Athlone Press
- Lefebvre Henri 1991/1947. *Critique of Everyday Life*. London. New York : Verso
- Lefebvre Henri 1991/1974. *The Production of Space*, Oxford: Blackwell
- Lefebvre Henri 1996 *Writings on Cities* (edited and translated by Eleonore Kofman & Elizabeth Lebas). Oxford: Blackwell.
- Lefebvre Henri 1996 “Elements of Rhythmanalysis” στο E. Kofman, E. Lebas, (eds), *Writings on Cities*. Oxford: Blackwell
- Lefebvre Henri, 1991/1947. *The Critique of Everyday Life*. London. New York : Verso
- Lykogianni Rouli 2008. “Tracing Multicultural Cities from the Perspective of Women’s Everyday Lives”, στο *European Urban and Regional Studies*. April 2008, 15: 2, σσ.133-143.
- MacKenzie Suzanne 1989. “Women in the City” (eds R. Peet & N. Thrift). *New Models in Geography*, Vol. 2. London: Unwin Hyman.
- Massey Doreen 1997. “Economic /non-economic”, in Roger Lee, & Jane Wills, *Geographies of Economies*. London, New York: Arnold.
- Massey Doreen 1998/1994. *Space, Place and Gender*. Oxford: Polity Press & Blackwell
- Massey Doreen 1999. “Power Geometries and the Politics of Space-Time”, Heidelberg: Department of Geography, University of Heidelberg
- Massey Doreen 2005. *For Space*, Oxford: Sage
- Massey Doreen 1998/1994. *Space, Place and Gender*. Oxford: Polity Press & Blackwell
- Massey Doreen 2005. *For Space*. London: Sage
- McDowell Linda 1999. *Space, Gender, Knowledge: Feminist Readings* (ed Joanne P. Sharp). London: Arnold
- Nielsen Esben Holm & Simonsen Kirsten 2003. “Scaling from ‘below’: practices, strategies and urban spaces”. *European Planning Studies* v 11, issue 8
- Roberts John 1999. *Philosophizing the everyday: The philosophy of praxis and the fate of cultural studies*. *Radical Philosophy*, 98 (November/December), pp. 21–64.
- Scott Joan-Wallach 1999. *Gender and the Politics of History*. New York: Columbia University Press
- Simmel Georg 1969/1903. «The metropolis and mental Life», στο R. Sennett, 1969, *Classic Essays of the Culture of Culture of Cities*, Prentice Hall, New Jersey
- Simonsen Kirsten 1997. “Modernity, Community or a Diversity of Ways of Life: a Discussion of Urban Every ay Life”, in O. Kalltrop, I. lander, O. Ericsson and M. Franzen (eds) *Cities of Transformation – Transformation of Cities, Social and Symbolic Change of Urban Space*, pp. 62–83. Avebury: Aldershot
- Simonsen Kirsten 2003. “The embodied City: From bodily practice to urban life” in Jan Ohman and -Kirsten Simosen (eds) *Voices from the North*. Aldershot UK & Burlington USA: Ashgate : 157-172
- Simonsen Kirsten, Vaiou Dina 1996. “Women’s Lives and the Making of the City: Experiences from ‘North’ and ‘South’ of Europe”, *International Journal of Urban and Regional Research*, 20:3, σελ. 446-465
- Smith Dorothy 1988. *The Everyday World as Problematic: A Feminist Sociology*. Milton Keynes: The Open University Press
- Swygendouw Erik 1997. “Excluding the other: the production of scale and scaled politics”, in: R. LEE and J. WILLS (Eds) *Geographies of Economies*, pp. 167–177. London: Arnold
- Vaiou Dina & Lykogianni Rouli 2006. “Women, neighbourhood and everyday life”, in *Urban Studies*, 43:4, σσ. 731-743
- Vaiou Dina 1992. “Gender Divisions in Urban Spave: Beyond the Rigidity of Dualist Classifications in *Antipode* 24/4, pp.247-262.
- Vaiou Dina 1999. “Women’s Experiences of Work and Uses of Space and Time on the Margins of the European Union”, in O. Hufton, Y. Kravaritou (eds), *Gender and the Use of Time*, Printed in Netherlands, Kluwer Academic Publishers, pp. 61-74.
- Weber Max 1958 /1904-1905. *The Protestant Ethic and the Spirit of Capitalism* (trans T. Parsons). New York: Scribners
- Wilson Elisabeth 1991. *The Sphinx in the City*, London: Virago