

## Γεωγραφίες

---

Αρ. 31 (2018)

---

Γεωγραφίες, Τεύχος 31, 2018

---



ΤΟ ΒΗΜΑ ΤΩΝ ΦΟΙΤΗΤΩΝ

---

## ΚΑΤΑΛΗΨΗ ΣΤΕΓΗΣ ΠΡΟΣΦΥΓΩΝ CITY PLAZA: ΕΝΑ “ΠΑΡΑΞΕΝΟ” ΧΩΡΙΟ<sup>1</sup>

Κανάβαρης Νικόλας-Ιωάννης<sup>2</sup>, Μακαρόνας Συμεών



Το πανό που κρεμάστηκε στην πρόσωση της κατάληψης | πηγή: Jamie

*Η προσφυγική κρίση και το κίνημα αλληλεγγύης*

Η τεράστια μετακίνηση πληθυσμών που συνέβη το 2015 είχε πολύ ορατά αποτελέσματα στον ελλαδικό χώρο, ειδικά μετά τη συμφωνία ΕΕ–Τουρκίας, που κλείνει το Βαλκανικό δρόμο και εγκλωβίζει τους πρόσφυγες. Η απάντηση του κινήματος αλληλεγγύης στα “κέντρα φιλοξενίας” που δημιουργούνται από το κράτος και τις ΜΚΟ είναι πολυδιάστατη. Ένα κομμάτι του ευρύτερου κινήματος, η «Πρωτοβουλία αλληλεγγύης στους οικονομικούς και πολιτικούς πρόσφυγες» στις 22 Απριλίου 2016 ανοίγει το ξενοδοχείο City Plaza στην οδό Αχαρνών και το μετατρέπει του σε χώρο στέγασης προσφύγων.

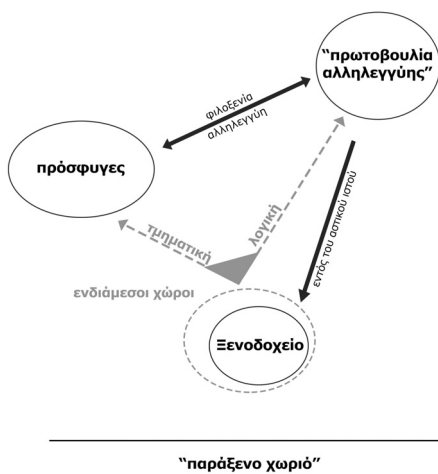
Ως κομμάτι αυτής της προσπάθειας μελετάμε το βαθμό συγκρότησης κοινότητας, τους μετασχηματισμούς χωρικούς και κοινωνικούς, τους αποκλεισμούς και τα όρια που τίθενται αλλά και τη σχέση αυτών με το χώρο και τη δομή του ξενοδοχείου που επιλέχθηκε να καταληφθεί. Για να απαντήσουμε, συλλέγουμε εθνογραφικό υλικό (επιτόπια παρατήρηση, συνεντεύξεις, συζητήσεις, υλικό από διαδίκτυο), και το αναλύουμε σύμφωνα με το θεωρητικό σχήμα για τα προσφυγικά camps του M. Agier, στο οποίο ενσωματώνουμε τα ερμηνευτικά ανθρωπολογικά εργαλεία της φιλοξενίας, της αλληλεγγύης και της τμηματικής λογικής του Ευθύμη Παπαταξιάρχη.

*Το θεωρητικό σχήμα στη διερεύνηση του City Plaza*

Μπορούμε να αναλογιστούμε ότι ο χώρος του camp για τον Agier, στην περίπτωση του City Plaza, είναι ο χώρος του ξενοδοχείου (με σημαντική διαφοροποίηση τη θέση του εντός του αστικού ιστού και τις υποδομές που διαθέτει), και επομένως αποτελεί το πεδίο στο οποίο συναντιέται το ετερογενές μίγμα των προσφύγων, δημιουργώντας πρωτότυπες συναντήσεις που μετασχηματίζουν τις προϋπάρχουσες ταυτότητες. Η κοινωνικότητα που αναπτύσσεται εντός της κατάληψης, καθορίζεται σαφώς από το πολιτικό πλαίσιο που έχει προεγγράψει στο εγχείρημα η «πρωτοβουλία αλληλεγγύης». Η πολιτική στοχοθεσία να ξεπεραστούν τα εθνοτικά, ιδεολογικά, κοινωνικά, ταξικά όρια που υπάρχουν, έχει ως αποτέλεσμα να υπάρχει αρκετά μεγαλύτερη αλληλεπίδραση, και πολλά σημεία μπορούν να είναι πεδίο διαπραγματεύσεων και συγκρούσεων. Υπό αυτήν την έννοια, η δράση της πρωτοβουλίας, σε αντίθεση με την «ανθρωπιστική διακυβέρνηση» των ΜΚΟ στα camps, μπορεί να λογιστεί ως προσπάθεια εξομοίωσης μέσα από τη “φιλοξενία” των προσφύγων. Μια “φιλοξενία” τροποποιημένη από τη λογική της αλληλεγγύης που με το χειραφετικό χαρακτήρα της σφυρηλατεί έναν εξισωτικό δεσμό ο οποίος διαφέρει από τη φιλοξενία ως σκληρό εξομοιωτικό μηχανισμό.

1. Ερευνητική εργασία του 9ου εξαμήνου της σχολής αρχιτεκτόνων μηχανικών ΕΜΠ, 2017, επιβλέπων: Σταύρος Σταυρίδης. Ευχαριστούμε την Όλγα Λαφαζάνη, την Ελένη Κ. και όλους τους κατοίκους και αλληλέγγυους του City Plaza για τη βοήθειά τους

2. nick.kana@gmail.com



Το θεωρητικό σχήμα εφαρμοσμένο στο City Plaza

Η ανοιχτότητα, η ισοτιμία, και τα ευμετάβλητα όρια της συνάντησης του εαυτού με το έτερο αποτυπώνονται χαρακτηριστικά στον τρόπο λειτουργίας μέσα από τις 3 συνελεύσεις: το συντονιστικό των αλληλεγγύων (αποφάσεις για κρίσιμα ζητήματα με κομβικότερο την επιλογή για τη διαμονή κάποιου στην κατάληψη), τη συνέλευση των διεθνών αλληλεγγύων (δευτερεύοντα θέματα λειτουργίας) και τη «συνέλευση του σπιτιού» με τη συμμετοχή των προσφύγων (σύνολο των καθημερινών ζητημάτων).

#### Το παράξενο χωριό

Η αλληλεπίδραση των παραπάνω ετερογενών στοιχείων γεννά τη νέα μορφή αστικότητας, αυτή του city-camp, όπως αναφέρει ο Agier, της πόλης σε διαρκή ματαίωση, και στην περίπτωση μας συγκροτεί αυτό το «παράξενο χωριό». Η φράση “We are City Plaza” διατυπώνεται διαρκώς, ειδικά στα μέσα κοινωνικής δικτύωσης, αλλά και στην καθημερινότητα της κατάληψης, και αποτυπώνει τα κανάλια διαπραγματεύσεων, εσωτερικών συγκρούσεων, κοινών αξιών, αποδεκτών και μη πρακτικών, που συνι-

στούν μια κοινότητα στα πρώτα της βήματα.

Η διερεύνηση του τρόπου παραγωγής κοινής ταυτότητας με το εργαλείο της τμηματικής λογικής, όπως το αναλύει ο Παπαταξιάρχης, μπορεί να αναδείξει τον πλούτο των συναντήσεων που λαμβάνουν χώρα στην κατάληψη. Ο τμηματικός τρόπος παραγωγής της ταυτότητας, μπορεί να ανιχνεύει ανοιχτού χαρακτήρα όρια, αφού δεν αναζητά μια “αντικειμενική” εικόνα ομοιότητας ή διαφοράς και δίνει έμφαση στις επιμέρους συνέργειες σε ένα “από τα κάτω επίπεδο”. Επίσης δίνει στην αλληλεπίδραση δυναμικό και διαδικασιακό χαρακτήρα, δίνοντας τη δυνατότητα προοπτικά να αναιρεθεί η άκαμπτη ηγεμονία της μιας ταυτότητας.

Το εργαλείο αυτό, μπορεί να δώσει βάθος στην ανάλυση του χώρου της κατάληψης, να αναδείξει μια δυναμική διαδικασία που παράγει ρευστές μορφές χώρων με διαφορετικές διαβαθμίσεις δημοσιότητας-ιδιωτικότητας, που ορίζουν σκληρότερες ή ηπιότερες σχέσεις μεταξύ των υποκειμένων. Οι όροι κοινωνικότητας, που φέρνουν κοντά την ταυτότητα και την ετερότητα και συγκροτούν το σύνθετο ψηφιδωτό της ταυτότητας “we are City Plaza”, αλληλεπιδρούν με το χώρο και αντανακλούν ένα σύνολο “ενδιάμεσων χώρων” που συγκροτούν το υπό μελέτη «παράξενο χωριό».

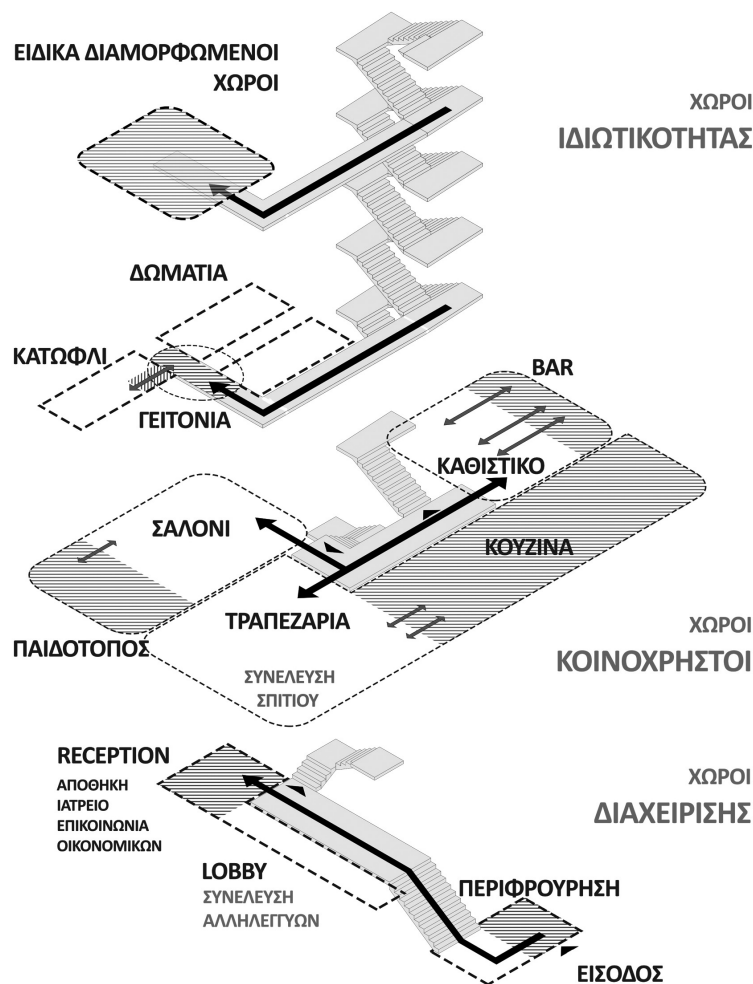
#### Ο χωρισμός του City Plaza σε 3 ενότητες

Μελετώντας αναλυτικά τους χώρους της κατάληψης για τον εντοπισμό των χωρικών μετασηματισμών όπως και των νέων χωρικότητων, εντοπίζουμε τρεις ενότητες που σχετίζονται, τόσο με την προϋπάρχουσα οργάνωση των χώρων του ξενοδοχείου, όσο και με τις νέες λειτουργίες που παραλαμβάνουν. Η μελέτη που διεξήχθη σε κάθε επιμέ-

ρους χώρο αφορούσε την κύρια έννοια-λειτουργία που γίνεται αντικείμενο διαπραγμάτευσης καθημερινά μεταξύ των υποκειμένων που δρουν εντός της κατάληψης όπως η ασφάλεια, το φαγητό, το παιχνίδι, το σπίτι κλπ.

Η πρώτη ενότητα αποτελείται από τους χώρους διαχείρισης, την είσοδο και τη reception. Ο χώρος της εισόδου και της περιφρούρησης, είναι ταυτισμένος με την αίσθηση της ασφάλειας, και άρα ταλαντεύεται μεταξύ ενός σημείου καθημερινών επαφών και συναντήσεων, όσο και ελέγχου και πιθανών συγκρούσεων. Ο χώρος της παλιάς reception αποτελεί τον οργανωτικό πυρήνα του εγχειρήματος, ο οποίος συμπεκνώνει τις απαραίτητες για τη διασφάλιση του αρχικού πολιτικού χαρακτήρα ιεραρχίες. Η τοποθέτησή του όμως στον ανοιχτό και προσβάσιμο χώρο της παλιάς reception, λειτουργεί ανασταλτικά από τη μία στη δημιουργία μιας κλειστής ομάδας που αποφασίζει, και από την άλλη περιορίζει την αυθόρμητη τάση δημιουργίας πατερναλιστικών σχέσεων μεταξύ των “ευάλωτων” προσφύγων και των αλληλεγγύων.

Δεύτερη ενότητα είναι οι κοινόχρηστοι χώροι στον πρώτο όροφο του ξενοδοχείου, πλέον όμως όχι ως χώροι μιας ανώνυμης συνύπαρξης μονάδων, αλλά ως πεδία καθημερινής συνεύρεσης και επαφής των κατοίκων του City Plaza. Αποτυπώνουν εμφανώς το βαθμό συγκρότησης μιας κοινότητας, καθώς και τις αντιθέσεις και τους επιμέρους διαχωρισμούς στο εσωτερικό της. Επιπλέον, υπό το πρίσμα της αυτοοργάνωσης και της συμμετοχικότητας, οι χώροι οι οποίοι στην προηγούμενη κατάσταση ήταν προσβάσιμοι μόνο από το προσωπικό του ξενοδοχείου, διαχειρίζονται πλέον από τις αντίστοιχες βάρδιες (κουζίνα, μπαρ). Συναντήσεις, αποχαιρετισμοί, παιδικά παιχνίδια κατακλύζουν το χώρο και



Αξονομετρικό διάγραμμα των ενότητων του City Plaza

δημιουργούν μια αναπάντεχη πολυπλοκότητα.

Τρίτη ενότητα είναι οι χώροι ιδιωτικότητας που αποτελούνται κυρίως από τα δωμάτια των κατοίκων και ορισμένους πρόσθετους χώρους ημι-ιδιωτικής χρήσης. Οι χώροι του 7<sup>ου</sup> ορόφου, οι αίθουσες μαθημάτων εκμάθησης γλωσσών, μουσικής κλπ και κυρίως ο χώρος των γυναικών, επιδιώκουν ένα μεγαλύτερο βαθμό ενσωμάτωσης των κατοίκων (ιδιαίτερα των γυναικών) στο εγχείρημα μέσα από την έκθεση τους στην ήπια κοινωνικότητα ενός προστατευμένου ημι-ιδιωτικού χώρου.

Η σκάλα, οι διάδρομοι και το δωμάτιο αποτελούν βαθμίδες χώρων ιδιωτικότητας που οικειοποιούνται από τους κατοίκους της κατάληψης. Ειδικά οι σχέσεις ιδιοποίησης με το χώρο του δωματίου, δημιουργούν ένα φάσμα διαφορετικών χρήσεων και προσδιορίζουν το βαθμό στον οποίο οι κάτοικοι μπορούν να το νιώσουν ως “σπίτι” τους. Οι πολλαπλές ανάγκες μιας οικογένειας οδηγούν σε μεγαλύτερες επεμβάσεις και μεταβλητές χρήσεις παρά τη χωρική στενότητα. Τα μπαλκόνια χρησιμοποιούνται για μαγείρεμα, ύπνο, ανάπαυση, το δάπεδο αξιοποιείται με χαλιά και σεντόνια που στρώνονται και δημιουργούν

χώρο για ύπνο το βράδυ και για μαγείρεμα, διάβασμα, επισκέπτες το πρωί. Η μεγάλη πυκνότητα αποκλείει τις επιθυμητές στιγμές απομόνωσης των κατοίκων, οι οποίοι συχνά τις νυχτερινές ώρες διαχέουν ένα μέρος των ιδιωτικών λειτουργιών στους διαδρόμους αλλά και στους υπόλοιπους κοινόχρηστους χώρους, οι οποίοι το πρωί σφύζουν από το αδιάκοπο παιδικό παιχνίδι. Το κατώφλι που δημιουργείται με τη χρήση μιας κουρτίνας σε πολλά δωμάτια, η πιο συνειδητή χωρική επέμβαση των προσφύγων κατοίκων του City Plaza, είναι αποτύπωμα της αντιφατικής σχέσης της ιδιωτικότητας του δωματίου με τη δημοσιότητα του διαδρόμου, που οδηγεί τους κατοίκους τους στο “να διασχίζουν, να μετατοπίζουν ή να υποσκάπτουν όρια για να διαμορφώσουν τον δικό τους ενδιάμεσο χώρο, ένα χώρο περιεκτικό, καθημερινής διαπραγματεύσεως” (Μίχα, 2014).

*Το ευρύτερο πλαίσιο στο οποίο τοποθετήθηκε το εγχείρημα*

Η χωρική διερεύνηση στο εσωτερικό του City Plaza, προτού απολογιστεί, οφείλει έστω και συνοπτικά να συνδεθεί με τα όρια ή τις δυνατότητες που επικρατούν συνολικότερα, στο “από τα πάνω” επίπεδο. Παράγοντες όπως τα χαρακτηριστικά της περιοχής του Άγιου Παντελεήμονα και τα περιστατικά ρατσιστικής βίας, η σχετική κρατική εναντίωση και η έλλειψη κρατικής χρηματοδότησης θέτουν σαφή όρια στο εγχείρημα, στα οποία ωστόσο η απάντηση που επιλέγεται είναι η εξωστρέφεια της κατάληψης μέσα από την ταυτότητα “We are City Plaza”, γύρω από την οποία συγκροτούνται τόσο οι κάτοικοι της απέναντι σε εξωτερικούς πολέμιους της, όσο και οι υποστηρικτές της από όλες της μεριές του κόσμου. Οι παράγοντες αυτοί έχουν διαφορετική ερμηνεία και

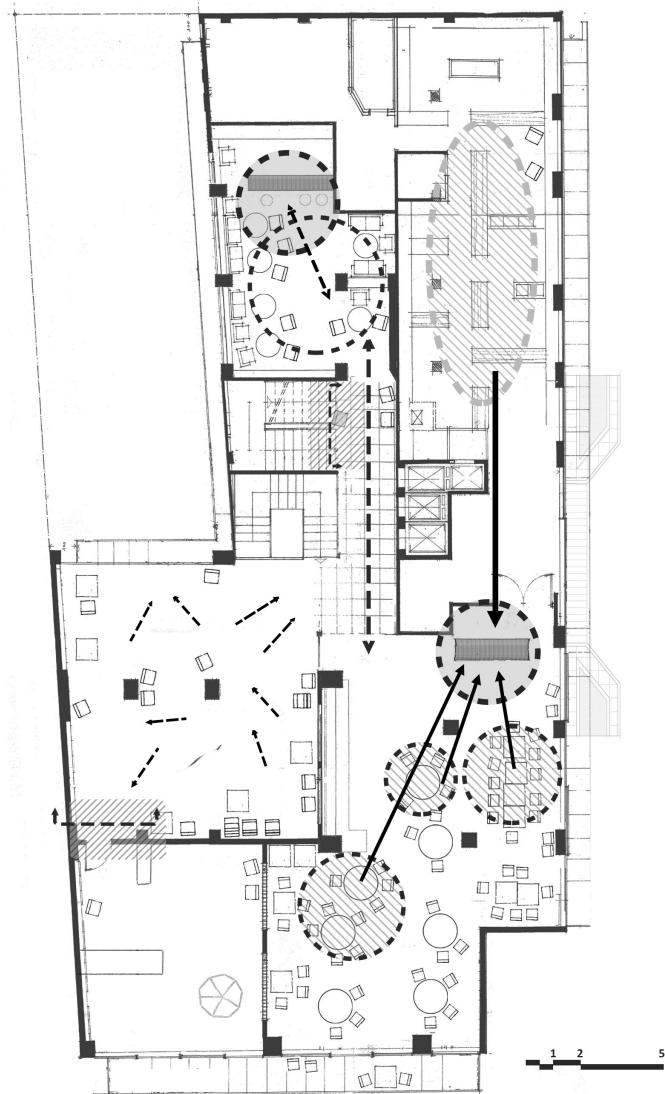
επίδραση στο σύνολο των σχέσεων που το «από τα κάτω» επίπεδο οικοδομεί.

### *Κοινωνικά όρια*

Η σχέση “φιλοξενίας” μεταξύ της πρωτοβουλίας και των προσφύγων είναι μια δομική συνθήκη, η οποία έγκειται στη ριζικά διαφορετική επιδίωξη: από τη μία το διαφορετικό συλλογικό αυτοοργανωμένο μοντέλο συγκατοίκησης και από την άλλη ένας τρόπος για αξιοπρεπείς συνθήκες διαβίωσης σε κατάσταση ανάγκης.

Η λειτουργία του City Plaza εξασφαλίζεται σε μεγάλο βαθμό επειδή η πρωτοβουλία διατηρεί το ρόλο της συνολικής εποπτείας και οργάνωσης της κατάληψης. Αυτή η σχέση παρόλο που με τον καιρό όλο αμβλύνεται είναι πολύ δύσκολο έως και αδύνατο να πάψει να υπάρχει αφού οι κάτοικοι αλλάζουν συνέχεια. Η επιτυχία της ομαλής λειτουργίας, έγκειται στο γεγονός ότι οικοδομεί μια κοινωνική μηχανική, μια δομή, συλλογική και συμμετοχική, η οποία πειθεί πάνω στο καθημερινά αναγκαίο και εγκυλιεί σε ένταξη τα υποκείμενα.

Οι κοινωνικές σχέσεις που δημιουργούνται περιγράφονται από το αίσημα των προσφύγων ότι το City Plaza, είναι μια μεγάλη οικογένεια, ταυτότητα στην οποία μπορούν να αποδοθούν και οι δεσμοί αλλά και οι συγκρούσεις. Η ταυτότητα αυτή γίνεται αντιληπτή συσχετικά. Η συλλογική λειτουργία της κατάληψης, η ανάληψη ευθυνών, η προσφορά στην κοινότητα αντιβαίνει την απραγία και την ταυτότητα του θύματος που υπάρχει στα camps και τη μοναξιά του αστικού διαμερίσματος. Το πρότυπο συγκατοίκησης του City Plaza, σε ορισμένες πτυχές μπορεί να θεωρηθεί ανταγωνιστικό μοντέλο στο κυρίαρχο, αλλά με όρους ετεροπροσδιορισμού, χωρίς να πετυχαίνει να καθιερώσει ένα



Ανάλυση των ενδιάμεσων χώρων της κοινόχρηστης ενότητας

συνολικό αφήγημα καθημερινότητας, διαβίωσης, κοινωνικότητας σε συλλογικότητα, το οποίο θα διαρρήξει το βασικό πυρήνα της σκληρά ατομικής πρόσληψης της πραγματικότητας.

### *Χωρικά όρια*

Η λειτουργία της κατάληψης έχει μετασηματίσει το προϋπάρχον κελυφός και εξοπλισμό του ξενοδοχείου. Τα συμβολικά όρια που υπάρχουν ανάμεσα στη διαχείριση και τη χρήση

όπως αποτυπώνονται από τον πάγκο της εισόδου, της reception, του bar, το τραπέζι που διανέμεται το φαγητό, ανατρέπουν την προηγούμενη σχέση που αναπαρήγαγαν. Από την εξυπηρέτηση του ανώνυμου πελάτη, γίνονται πεδία διαπραγμάτευσης των κοινωνικών σχέσεων, μετασηματιστές της κοινωνικής συνάφειας σε κοινωνική σχέση. Παρόλα αυτά η σκληρή δομή του ξενοδοχείου ευνοεί μια συνθήκη στην οποία ένας κάτοικος του City Plaza μπορεί να αποφεύγει να πάρει την ατομική ευθύνη στις βάρδιες λει-



Από το μπαλκόνι της τραπεζαρίας προς την Αχαρνών | πηγή: Zied

τουργίας και άρα τη συλλογική ευθύνη για την κοινότητα.

Η κοινωνικότητα που αναπτύσσεται στους διαδρόμους, στο κλιμακοστάσιο, και οι χωρικές αποτυπώσεις όπως το κατώφλι και οι πυρήνες γειτονιών ανά όροφο, διαμορφώνουν μια αναπάντεχη πολυπλοκότητα συναντήσεων, χρήσεων που συγκροτήθηκαν από τη λειτουργία του City Plaza. Παράλληλα όμως, η κλειστότητα του ξενοδοχειακού δωματίου, αναπαράγει τις κυρίαρχες κοινωνικές σχέσεις, και τα σκληρά όρια των τοίχων και της πόρτας δημιουργούν επιπρόσθετη δυσκολία στο να ανατραπούν.

#### Τελική πρόταση

Το ξενοδοχείο ως δομή φέρει εκείνα τα μετασηματιστικά χαρακτηριστικά για να παραλάβει μια κοινότητα ανθρώπων. Μπορεί να προσφέρει μια καθημερινότητα ανεκτή έως και ευπρόσδεκτη σε μια συνθήκη εξαίρεσης. Μπορεί να δίνει την αναγκαία ισορροπία μεταξύ ιδιωτικού και κοινόχρηστου χώρου ώστε να οικοδομείται μια

σχέση μεταξύ των υποκειμένων, η οποία να μην καταργεί κάθε προηγούμενη εννοιολόγηση της καθημερινής διαβίωσης και των χώρων όπου αυτή συγκροτείται, αλλά να μπορεί να παραλαμβάνει αυτή την εικόνα και να της προσδίδει όψεις συλλογικοποίησης και αυτοοργάνωσης. Αυτή η ισορροπία είναι η μεγαλύτερη επιτυχία του City Plaza, και αποδεικνύει την ορθότητα της επιλογής του χώρου του ξενοδοχείου, ως τον καταλληλότερο για ένα στεγαστικό εγχείρημα.

Η συνεχής λειτουργία της κατάληψης για δύο χρόνια θέτει το καθήκον, της πολιτικής στήριξης. Αναγνωρίζοντας τον αντιφατικό και σύνθετο τρόπο που δημιουργείται αυτό το “παράξενο χωριό”, θέλουμε να επισημάσουμε την ανάγκη να μην ξεριζωθεί αλλά να ενισχυθεί. Να τεθούν τα θεμέλια για μια πιο θετική πρόσληψή του τόσο από την κοινωνία, όσο και από τους κατοίκους του ώστε σε βάθος χρόνου να δώσει τα πρότυπα για μια διαφορετικού τύπου κατοίκηση.

“Το City Plaza είναι σαν μια παγόδα στην άκρη ενός χωριού. Είναι εκεί που πρέπει όλοι να πάμε τελικά για να είμαστε ήρεμοι και ασφαλείς.” (Hamed, 23, Αφγανός από το Ιράν, από το φυλλάδιο για τους 6 μήνες City Plaza)

#### Ενδεικτική Βιβλιογραφία

- AGIER, Michel. 2002. *Between War and City : Towards an Urban Anthropology of Refugee Camps*. Ethnography, Σεπτέμβριος, pp.317-341.
- AGIER, Michel. 2010. *Humanity as an Identity and Its Political Effects (A Note on Camps and Humanitarian Government)*. University of Pennsylvania Press.
- MALKKI, Liisa H. 1995. «Refugees and Exile: From “Refugee Studies” to the National Order of Things», *Annual Review of Anthropology*, pp.495-523.
- Βαΐου Ντίνα, Χατζημιχάλης Κωστής. 2012. *Ο χώρος στην αριστερή σκέψη*. Ινστιτούτο Νίκος Πουλαντζάς | Νήσος.
- Λαφαζάνη Όλγα. Intervention – “1.5 year City Plaza: A Project on the Antipodes of Bordering and Control Policies”, AntipodeFoundation.org
- Μίχα, Ειρήνη. 2014. «Κυρίαρχες νοηματοδοτήσεις και αθέατοι (ενδιάμεσοι) χώροι», *Η Αυγή, Ένθετο, Αναγνώσεις* 27 Απριλίου.
- Παπαταξιάρχης, Ευθύμιος. 2006α. «Τα άχθη της ετερότητας, Διαστάσεις της πολιτισμικής διαφοροποίησης στην Ελλάδα του πρώιμου 21ου αιώνα». In: Ευθύμιος Παπαταξιάρχης, (ed). *Περιπέτειες της ετερότητας*.
- Παπαταξιάρχης, Ευθύμιος. 2016δ. «Μια μεγάλη ανατροπή: Η ευρωπαϊκή προσφυγική κρίση και ο νέος πατριωτισμός της αλληλεγγύης», *Σύγχρονα Θέματα*, Οκτώβριος.

# ΑΝΘΕΚΤΙΚΗ ΑΘΗΝΑ: Η ΠΟΛΗ ΤΗΣ ΕΠΙΒΙΩΣΗΣ<sup>1</sup>

Δημήτρης Χαλασάνης

*Προσεγγίζοντας την ανθεκτικότητα ως επιβίωση*

Η ανθεκτικότητα (resilience) αποτελεί έναν όρο με διαφοροποιούμενο διαχρονικά νόημα, επηρεαζόμενο από τις μεταπηδήσεις του σε ποικίλα πεδία (βλ. Alexander, 2013). Από τις επιστήμες της μηχανικής όπου σήμαινε την αντοχή και «παραμόρφωση» των υλικών απέναντι σε ακραίες συνθήκες, εισέρχεται στις επιστήμες της οικολογίας και του περιβάλλοντος σημαίνοντας «το μέγεθος της διαταραχής που μπορεί να απορροφηθεί πριν το σύστημα αλλάξει τη δομή του μεταβάλλοντας τα χαρακτηριστικά και τις διαδικασίες που ελέγχουν τη συμπεριφορά του» (Holling, 1996:33). Η εμπλοκή της ανθεκτικότητας στις κοινωνικές επιστήμες εντάθηκε στις αρχές του 21<sup>ου</sup> αιώνα, θέλοντας να νοηματοδοτήσει μία νέα προσέγγιση διαχείρισης των κρίσεων (οικονομικών, κοινωνικών, περιβαλλοντικών) μέσω της προετοιμασίας και της προσαρμογής. Ωστόσο, μία σειρά προβληματικών σημείων εντοπίζεται εξαιτίας των παραδοχών που προϋποθέτει και των οικονομικών και κοινωνικών θεωριών (πχ. πολύπλοκα συστήματα) που εμπλέκει η μεταφορά της στις κοινωνικές επιστήμες (βλ. Adger, 2000; Walker & Cooper, 2011; Fainstein, 2015). Αποτέλεσμα αυτού σύμφωνα με μία σειρά ερευνητών είναι ότι καταλήγει να σημαίνει κατά κύριο λόγο την αποδοχή των κρίσεων και την καθιέρωση της επιβίωσης ως στόχο απέναντί τους (βλ. Reid, 2012; Joseph,

2013; Neocleous, 2013; Clark, 2015). Μία πτυχή αυτού διαπιστώνεται «διαβάζοντας» τον Holling (1996) από μία κοινωνιολογική οπτική, όπου η ενίσχυση της ανθεκτικότητας σημαίνει την αύξηση του μεγέθους και του περιθωρίου της κρίσης, και αντίστοιχα των πρακτικών επιβίωσης που προϋποθέτονται, προκειμένου να μην αλλάξει η δομή του συστήματος και οι πολιτικό-οικονομικές δομές. Η συγκεκριμένη εργασία προσεγγίζει την ανθεκτικότητα κατ' αυτό τον τρόπο, εστιάζοντας στην εμπλοκή του όρου στο σχεδιασμό και στις πρακτικές που ενεργοποιούνται μέσω αυτού, μελετώντας τη στρατηγική ανθεκτικότητας για την Αθήνα.

*Η στρατηγική ανθεκτικότητας για την Αθήνα του 2030*

Η εν λόγω στρατηγική δημοσιοποιήθηκε τον Ιούνιο του 2017 και ήταν αποτέλεσμα της συμμετοχής του Δήμου Αθηναίων στο δίκτυο των 100 Ανθεκτικών Πόλεων που χρηματοδοτείται από το ίδρυμα Rockefeller, ξεκινώντας προς τα τέλη του 2014. Ένα εκ των βασικών στοιχείων αυτής της πρωτοβουλίας είναι ότι κινητοποιείται σε πρώτο βαθμό από δύο φορείς, το ίδρυμα Rockefeller και το Δήμο, επιδιώκοντας στη συνέχεια να εμπλέξει και να εντάξει ποικίλες κοινωνικές ομάδες και τοπικές πρωτοβουλίες, παρουςιάζοντας ως στόχο την αντιμετώπιση της κρίσης μέσω της ενεργοποίησης της «κοινότητας». Η βασική υπό-

θεση που διαρθρώνεται σχετίζεται με την εισαγωγή μίας σειράς καινοτομιών στη διαδικασία αλλά και ευρύτερα στην πολιτική του επίσημου αστικού σχεδιασμού, ασκώντας πίεση προς την κατεύθυνση που πρέπει να κινηθεί σε συνθήκες κρίσης και αβεβαιότητας, όπως αυτές που βιώνουμε σήμερα. Παρακάτω παρατίθενται πέντε σημεία προβληματισμού που εντοπίστηκαν, ελπίζοντας να αναδειχθεί ο χαρακτήρας της.

*Η «από ιδρύματος» εννοιολόγηση και μεθοδολογία*

Η Αθήνα όπως και κάθε άλλη πόλη που συμμετέχει στο δίκτυο, προκειμένου να αξιολογήσει την ανθεκτικότητα και στη συνέχεια να σχεδιάσει με γνώμονα τη βελτίωσή της, πρέπει αρχικά να ορίσει την ανθεκτικότητα. Ωστόσο, ο ορισμός αυτός όπως και η μεθοδολογία που ακολουθείται για έχει οριστεί από το ίδρυμα Rockefeller με την υποστήριξη εξειδικευμένων εταιριών (Agur και Veolia μεταξύ άλλων). Αυτό σημαίνει ότι υιοθετούνται από τις δημοτικές αρχές, «άκριτα» θα μπορούσε να πει κανείς, δίχως να δίνεται η δυνατότητα διαφοροποίησής τους. Πιο συγκεκριμένα, η ανθεκτικότητα ορίζεται ως «*η ικανότητα των ατόμων, των κοινοτήτων, των θεσμών, των επιχειρήσεων και των συστημάτων σε μια πόλη να επιβιώνουν, να προσαρμόζονται και να αναπτύσσονται ανεξάρτητα από τα διάφορα είδη χρόνιων πιέσεων και σοβαρών κρίσεων που βιώνουν*<sup>2</sup>». Η μεθοδολογία από την άλλη πλευρά, περιλαμβάνει ένα πλαίσιο δράσεων σε ποικίλους τομείς με βάση το οποίο σχεδιάζουν οι δημοτικές αρχές, η αποτελεσματικότητα του οποίου εντούτοις αμφισβητείται καθώς πρόκειται για μία διαδικασία «copy-paste» που συμβαίνει σε διαφορετικά κοινωνικά, πολιτικά και πολιτισμικά περιβάλλοντα,

αφήνοντας ενδεχομένως στον εκάστοτε Δήμο ένα περιθώριο διαφοροποίησης (:).

*Ποια κοινότητα και ποια συμμετοχή;*

Τόσο στην παρουσίαση του δικτύου όσο και στην εκπονηθείσα στρατηγική της Αθήνας είναι έντονη η αναφορά του όρου της κοινότητας αλλά και της συμμετοχής. Πρόκειται για δύο πολύ λεπτούς όρους με διαφοροποιούμενες υποδηλώσεις ανάλογα με τις πρακτικές που ενεργοποιούνται (βλ. Holgersen & Haarstad, 2009) με αποτέλεσμα να τίθενται στο κέντρο της προσοχής. Στην περίπτωση της στρατηγικής, τόσο κατά το στάδιο της προκαταρκτικής αξιολόγησης της ανθεκτικότητας όσο και στο στάδιο της σύνταξης των δράσεων επιδιώκεται να δοθεί «*φωνή σε ανθρώπους που συνήθως δεν ακούγονται από αυτούς που χαράσσουν πολιτική*» (Προκαταρκτική Έκθεση, 2016:5), καθώς και να διερευνηθεί η «*αθέατη πλευρά της πόλης*» (Προκαταρκτική Έκθεση, 2016:46). Έτσι, προσεγγίζονται γυναίκες του δικτύου μεταναστριών του Μη Κυβερνητικού Οργανισμού “Melissa Network” αλλά και άστεγοι πωλητές του περιοδικού δρόμου Σχεδιά, πραγματοποιώντας ταυτόχρονα workshops, συνεντεύξεις και ηλεκτρονικά ερωτηματολόγια. Ωστόσο προκαλεί ερωτηματικά ο εντοπισμός ως ισχυρών σημείων της πόλης, των συνεκτικών και συμμετοχικών κοινοτήτων, της παροχής αξιόπιστων μεταφορών και επικοινωνιών, και της ικανοποίησης των βασικών αναγκών (Προκαταρκτική Έκθεση, 2016:44). Αυτό ενδεχομένως μπορεί να εξηγηθεί καθώς σε άλλο σημείο αναφέρεται ότι η «*διάγνωση της πόλης και τα Πεδία Διερεύνησης της «Ανθεκτικής Αθήνας» είναι συνδεδεμένα και βασισμένα στις προτεραιότητες του δημάρχου και τις δράσεις στις οποίες αυτός θέλει να δώσει το βάρος*

*στα επόμενα τρία χρόνια*» (Προκαταρκτική Έκθεση, 2016:5). Επομένως, οι όροι της συμμετοχής και της κοινότητας δεν αποκαλύπτουν τους σαφείς περιορισμούς των συγκεκριμένων πρακτικών, προβαλλόμενοι ενδεχομένως προς την κοινωνική νομιμοποίηση της συνεργασίας του Δήμου με το ίδρυμα και των πολιτικών που προωθούνται.

*Προτεινόμενες δράσεις «νεοφιλελεύθερης ατζέντας»*

Όσον αφορά τις δράσεις που προτείνονται στη στρατηγική, έχει μεγάλη σημασία η αξιοποίηση τάσεων που αναπτύσσονται ευρύτερα στις αστικές πολιτικές των κυρίαρχων οικονομικών κέντρων της Δύσης. Πριν αναφερθούμε συγκεκριμένα στη στρατηγική για την Αθήνα, στην κεντρική σελίδα του δικτύου διαβάσει κανείς μεταξύ άλλων για την αναγκαιότητα προσέλκυσης επενδύσεων και εσωμάτωσης/ολοκλήρωσης στην περιφερειακή και την παγκόσμια οικονομία<sup>3</sup>. Αξιοσημείωτη είναι επίσης η αναφορά του ‘overtaxed’ και αναποτελεσματικού συστήματος δημοσίων συγκοινωνιών μεταξύ των πιέσεων και κρίσεων που παρουσιάζονται<sup>4</sup>, χωρίς καμία αναφορά σε συγκεκριμένη περιοχή. Αντίστοιχα λοιπόν στη στρατηγική της Αθήνας, επιστρατεύονται η ευελιξία, η δημιουργική οικονομία και η καινοτομία, επιδιώκοντας την παρουσίαση μίας οπτικής ότι όλοι θα κερδίσουν μέσα από αντίστοιχες πολιτικές. Βέβαια αυτό προϋποθέτει κι ένα ακόμη χαρακτηριστικό της νεοφιλελεύθερης τάσης που επικρατεί, την ενεργοποίηση των κατοίκων και ουσιαστικά την ανάληψη της ευθύνης για την αντιμετώπιση της κρίσης και της επιβιώσής τους. Χαρακτηριστικά ο δήμαρχος Αθηναίων σημειώνει ότι «*η συνεργασία της Αθήνας με το Δίκτυο των 100 ανθεκτικότερων πόλεων θα βοηθήσει την πόλη να ανταποκριθεί στις κοινω-*



νικές, οικονομικές και φυσικές προκλήσεις, μοχλεύοντας την ενεργή συμμετοχή των κατοίκων της, έτσι ώστε να μπορούν να προσαρμοστούν, να αναπτυχθούν και να ευδοκιμήσουν παρ' όλες τις αντιξοότητες»<sup>5</sup>.

*Ο σφετερισμός από-τα-κάτω πρακτικών επιβίωσης και πρωτοβουλιών αλληλεγγύης*

Συνέχεια των παραπάνω σημείων αποτελεί ο ρόλος που ο Δήμος προσπαθεί να προσδώσει στη συγκεκριμένη πρωτοβουλία. Όπως διαπιστώνεται επιχειρεί να παρουσιάσει τις πολιτικές του στο πλαίσιο της κρίσης ως επιτυχημένες, με στόχο να τις ενισχύσει μέσω του προγράμματος. Ο δήμαρχος Αθηναίων σημειώνει ότι «στην Αθήνα βιώνουμε πράγματι μια πρωτόγνωρη οικονομική κρίση, ωστόσο με σύστημα και εμπιστοσύνη στους θεσμούς αντιμετωπίσαμε τις άμεσες κοινωνικές συνέπειες αυτής της κρίσης στην πόλη. Αποδείξαμε την ανθεκτικότητα της Αθήνας»<sup>6</sup>. Προκειμένου όμως να το υποστηρίξει, χρησιμοποιεί τις ποικίλες πρακτικές επιβίωσης που αναπτύχθηκαν από-τα-κάτω στο πλαίσιο της κρίσης ως παράγωγα των πολιτικών του δήμου. Ενδεικτικά αναφέρεται στην προκαταρκτική έκθεση (2016:5) ότι «χάρη στα βήματα που έχουν γίνει στο δήμο της Αθήνας τα τελευταία χρόνια και παρά τη συνεχιζόμενη οξεία κρίση, η πόλη και οι πολίτες της προβάλλουν ήδη σημαντικά δείγματα ανθεκτικότητάς». Ωστόσο, οι ποικίλες πρακτικές επιβίωσης που είτε οι πολίτες μεμονωμένα είτε ως συλλογικότητες υιοθετούν, δεν μπορούν να προσδιοριστούν (βλ. Vaiou & Kalanides, 2017), και αποτελούν αντιδράσεις στις πολιτικές που ασκούνται ενδεχομένως σε ένα ευρύτερο πεδίο κι εξαναγκάζουν τους πολίτες να αγωνίζονται για την επιβίωση. Από την πλευρά του ο Δήμος, αντιλαμβανόμε-

νος την καταναγκαστική ενεργοποίηση και τις θυσίες των πολιτών, αφενός υιοθετούν μία ουδέτερη και παθητική στάση απέναντι στις ανάγκες που δημιουργούνται, και αφετέρου επιδιώκουν να χρησιμοποιήσουν την αντίδραση των πολιτών προς όφελός τους. Αντιπροσωπευτικό παράδειγμα αποτελεί η πλατφόρμα ΣυνΑθηνά<sup>7</sup> η οποία εμφανίζεται ως μία προσπάθεια διασύνδεσης των πρωτοβουλιών και των δράσεων που αναπτύσσονται από-τα-κάτω, εντούτοις από μία διαφορετική οπτική μπορεί κανείς να ισχυριστεί ότι αποτελεί το κατεξοχήν εργαλείο με στόχο την ενσωμάτωσή τους, ελέγχοντας επομένως τις αυθόρμητες απαντήσεις που προκύπτουν.

*Ενοχοποίηση της διαδήλωσης και η «μάχη» για το δημόσιο χώρο*

Το 2015 η τοποθέτηση του αντιδήμαρχου Τουρισμού και Διεθνών Σχέσεων Θεσσαλονίκης αναφορικά με το τι σημαίνει ανθεκτική πόλη, μας προέδρασε σχετικά με την κατεύθυνση της στρατηγικής στην Αθήνα αντίστοιχα. Πιο συγκεκριμένα, δήλωσε ότι «τα επεισόδια, τον Δεκέμβρη του 2008, με οδήγησαν να στείλουμε την αίτηση για να συμπεριληφθεί η Θεσσαλονίκη στις

'100 Ανθεκτικές Πόλεις'... από τότε - για μένα- ξέσπασε ένα κύμα αυτοκαταστροφικό για τον δημόσιο χώρο, τη δημόσια περιουσία και τις αξίες... Το πρόγραμμα οφείλει να βάλει ως έναν από τους στόχους του την ανάσχεση αυτής της πορείας, να ξανακερδίσει ο δημόσιος χώρος την αξία του» (Πέγκας, 2015<sup>8</sup>). Στόχο σαφώς αποτελούν οι πρακτικές διαμαρτυρίας και διαδήλωσης εμφανιζόντάς τες ως διαταραχές της οικονομίας και συνολικότερα λειτουργίας της πόλης, παρά το γεγονός ότι αποτελούν μία μορφή συμμετοχής και δήλωσης της αντίθεσης, τη φωνή των αποκλεισμένων και περιθωριοποιημένων. Η συγκεκριμένη νοηματοδότηση ομολογεί ενδεχομένως τον αποστειρωμένο χαρακτήρα της «τάξης» και της «ομαλής» λειτουργίας που επιδιώκει να εγκαθιδρύσει η ανθεκτικότητα ως πολιτική στρατηγική αντιμετώπισης της κρίσης, ενοχοποιώντας στιγμές που προτάσσουν τη δικαιοσύνη και την αντίσταση (Stavrides, 2010) ως στιγμές καταστροφής. Η στρατηγική της Αθήνας φτάνει μάλιστα στο σημείο να στοχοποιήσει κοινωνικές ομάδες και εργατικά σωματεία, φοιτητικούς συλλόγους και πολιτικά κόμματα, ενώ «η πόλη συχνά μοιάζει σαν μια χύτρα ταχύτητας» (Στρατηγική Ανθεκτικότητας, 2017:14).

**During the period 2011-2015, throughout Greece 27,103 demonstrations were organized, averaging 15 per day.**

**28-29 June 2011, 35 damaged businesses, cost 500.000€**

**19-20 October 2011, 62 damaged businesses, cost 400.000€**

**12 February 2012, 200 damaged businesses, cost 70.000.000€**

**Municipal Cleaning service of Athens collected: 12 February 2012: 40 tonnes pieces of marble and rocks**

**6 December 2014: 50 tonnes of rocks**

Εικόνα 1. Τα οικονομικά κόστη συγκεκριμένων διαδηλώσεων», Στρατηγική Ανθεκτικότητας (2017:14)

Βασικό επιχείρημα που προβάλλεται προς αυτή την κατεύθυνση είναι εκτιμήσεις του οικονομικού κόστους που είχαν συγκεκριμένες διαδηλώσεις στην «πόλη», χωρίς φυσικά αναφορά στον τρόπο υπολογισμού τους. Αυτό που επίσης δεν αναφέρεται, ασφαλώς όχι τυχαία, είναι η επιλογή μεταξύ άλλων της ημέρας ψήφισης του 2<sup>ου</sup> Μνημονίου, αλλά και της συμπλήρωσης 6 χρόνων από τη δολοφονία του Αλέξανδρου Γρηγορόπουλου.

*Ποιος κινητοποιεί, και προς ποια κατεύθυνση, το σχεδιασμό;*

Στις παραπάνω γραμμές επιχειρήθηκε να σκιαγραφηθεί το πλαίσιο αξιολόγησης, εκπόνησης και υλοποίησης της στρατηγικής για την ανθεκτικότητα της Αθήνας, εστιάζοντας στο ρόλο των δύο βασικών εμπλεκόμενων στη διαδικασία, του ιδρύματος Rockefeller και του Δήμου Αθηναίων. Με βάση τα πέντε σημεία υποστηρίχθηκε ότι η συμμετοχή του Δήμου Αθηναίων στο δίκτυο των 100 Ανθεκτικών Πόλεων επιφέρει μεταλλαγές στο σχεδιασμό της κρίσης. Αρχικά, ο τρόπος μέσω του οποίου ενεργοποιείται ο σχεδιασμός, κατευθυνόμενος στο μεγαλύτερο βαθμό από ένα διεθνές ίδρυμα του οποίου η επιρροή και ο πολιτικός ρόλος έχει επισημανθεί (βλ. Zinn, 1980; Barker, 2010; Marshall, 2011), εγκυμονεί την κατασκευή συγκεκριμένου τύπου γνώσης (Parmar, 2012) σχετικά με τον όρο της ανθεκτικότητας, μετατρεπόμενης σε αστική πολιτική με αμφισβητήσιμους σκοπούς. Ταυτόχρονα, σε αυτή την περίπτωση το ίδρυμα παρουσιάζεται ως διεθνής ευεργέτης συμβαδίζοντας με τις πρόσφατες σχεδιαστικές πρακτικές των ιδρυμάτων (βλ. πεζοδρόμηση Πανεπιστημίου, Κέντρο Πολιτισμού Σταύρος Νιάρχος) αλλά και με το κάλεσμα του Προέδρου της Δημοκρατίας ο οποίος δηλώνει ότι «[σ]την Ελλάδα είμαστε

ακόμα αισιόδοξοι γιατί οι Μεγάλοι Ευεργέτες συνεχίζουν να υπάρχουν. Και θυμίζω, ότι οι Μεγάλοι Ευεργέτες εμφανίσθηκαν ιδίως τις δύσκολες στιγμές για την Ελλάδα. Για αυτό έχω αυτή την αισιοδοξία ότι και αυτή την φορά, οι Έλληνες θα ξεπεράσουμε την κρίση»<sup>9</sup>. Έπειτα, εξαιρετικής σημασίας είναι η κατεύθυνση προς την οποία οδεύουν οι αστικές πολιτικές που προτείνονται, αναδεικνύοντας την πολιτική όψη της ανθεκτικότητας αλλά και τις ιδεολογικές θέσεις που φέρει. Χαρακτηριστική είναι η επιδίωξη παράβλεψης των αιτιών της κρίσης και αποδοχής των τρόπων αντιμετώπισης που συστήνονται, όπως η μεταβίβαση της ευθύνης για επιβίωση στους πολίτες, τόσο μέσω της προώθησης της δημιουργικής οικονομίας και της καινοτόμας επιχειρηματικότητας, όσο και μέσω της υιοθέτησης πρακτικών προκειμένου να κρατηθούν στη ζωή. Επίσης, η στοχοποίηση πρακτικών και συλλογικοτήτων οι οποίες ριζοσπαστικοποιούν το περιεχόμενο και τους στόχους τους, καθώς αποτελούν κίνδυνο για την «τάξη» της πόλης και την οικονομία της (διαδηλώσεις, κινηματικά επιχειρήματα αλληλεγγύης), χαρακτηρίζονται ως μη αποδεκτή κοινωνική δράση και συμμετοχή στην αντιμετώπιση της κρίσης. Τέλος, απαντώντας στο αστικό όραμα του ιδρύματος αλλά και του δήμου για την ανθεκτική Αθήνα, αυτό διαρθρώνεται ως ένα όραμα που φαντάζεται τους πολίτες προσαρμοσμένους και υποταγμένους στις αιτίες της κρίσης, απομακρυσμένους από ριζοσπαστικά πολιτικά οράματα αλλαγής των όρων και ευρύτερες κοινωνικές επιδιώξεις. Έτσι, τα κουπόνια και τα ευέλικτα ωράρια εργασίας, οι εξάμηνες συμβάσεις εργασίας και οι φοροεισπρακτικές εταιρίες, είναι η σκληρή πραγματικότητα του οράματος της ανθεκτικής Αθήνας και των πρακτικών επιβίωσης που αναπαριστά. Και δεν αποτελεί όραμα προς επίτευξη αλλά πραγματικότητα, που

διαμορφώνει μια υπαρκτή όψη της μητροπολιτικής Αθήνας. Προς επίτευξη είναι η καθιέρωση και η κοινωνική νομιμοποίηση αυτών των πρακτικών, περνώντας από την εξαίρεση και τη μειοψηφία στο νόμο και την καθολικότητα.

#### Σημειώσεις

1. Διπλωματική μεταπτυχιακή εργασία, Ε.Μ.Π. Σχολή Αρχιτεκτόνων Μηχανικών, Δ.Π.Μ.Σ.: Αρχιτεκτονική-Σχεδιασμός του Χώρου, Πολεοδομία-Χωροταξία, Νοέμβριος 2017. Επιβλέπουσες καθηγήτριες: Ντίνα Βαΐου, Πέννυ Κουτρολίκου.
2. [http://www.100resilientcities.org/resilience#/-/\\_/](http://www.100resilientcities.org/resilience#/-/_/)
3. [http://www.100resilientcities.org/resilience#/-/\\_/](http://www.100resilientcities.org/resilience#/-/_/)
4. [http://www.100resilientcities.org/resilience#/-/\\_/](http://www.100resilientcities.org/resilience#/-/_/)
5. <https://www.cityofathens.gr/node/27546>
6. <https://www.cityofathens.gr/node/26499>
7. <http://www.synathina.gr/el/%CF%83%CF%85%CE%BD%CE%B1%CE%B8%CE%B7%CE%BD%CE%AC.html>
8. Όπως αναφέρεται στο <http://www.aftodioikisi.gr/dimoi/entaxthike-stodiktio-100-anthektikon-poleon-tou-kosmou-i-thessaloniki>
9. <http://news247.gr/eidiseis/politiki/paylopoylos-oi-eyergetes-emfani-sthkan-tis-duskoles-stigmes-giathn-ellada.4681045.html>

#### Βιβλιογραφία

- Adger, N., (2000), Social and ecological resilience: are they related?, *Progress in Human Geography*, Vol. 24, No. 3, pp. 347–364
- Alexander, D.E., (2013), Resilience and disaster risk reduction: an etymological journey, *Natural Hazards and Earth System Sciences*
- Barker, M., (2010), The Ideology of Philanthropy, <http://dissidentvoice.org/2010/06/theideology-of-philanthropy/>
- Clark, J., (2015), Against Resilience: The Katrina Disaster and the Politics of

- Disavowal, ανάκτηση από <http://www.newclearvision.com/2015/09/21/against-resilience/>
- Fainstein, S., (2015), Resilience and Justice, *International Journal of Urban and Regional Research*, Vol. 39
- Holgersen, S., Haarstad, H., (2009), Class, Community and Communicative Planning: Urban Redevelopment at King's Cross, London, Antipode
- Holling, C.S., (1996), Engineering Resilience versus Ecological Resilience, ανάκτηση από <http://www.environmentalmanager.org/wp-content/uploads/2008/03/holling-eng-vs-ecoresilience.pdf>
- Joseph, J., (2013), Resilience as embedded neoliberalism: a governmentality approach, *Resilience: International Policies, Practices and Discourses*, Vol.1, No.1, pp. 38-52
- Marshall, A., G., (2011), An Education for Empire: The Rockefeller, Carnegie, and Ford Foundations in the Construction of Knowledge, ανάκτηση από <https://andrewgavinmarshall.com/2011/10/18/an-education-for-empire-the-rockefeller-carnegie-and-ford-foundations-in-the-construction-of-knowledge/>
- Neocleous, M., (2013), Resisting resilience, *Radical Philosophy*, Vol. 178
- O'Malley, P., (2010), Resilient subjects: uncertainty, warfare and liberalism, *Economy and Society*, Vol. 39, No. 4, pp. 488-509
- Parnar, I. (2012). Foundation Networks and American Hegemony. *European Journal of American Studies*, 7(1)
- Reid, J., (2012), The Disastrous and Politically Debased Subject of Resilience, *Development Dialogue: The End of the Development-Security Nexus?*, pp. 67-80
- Stavrvides, S., (2010), The December 2008 Youth Uprising in Athens: Spatial Justice in an Emergent "City Of Thresholds", *justice spatiale |spatial justice*, n° 02, ανάκτηση από <http://www.jssj.org/wp-content/uploads/2012/12/JSSJ2-10en1.pdf>
- Vaiou, D., Kalandides, A., (2017): Practices of solidarity in Athens: re-configurations of public space and urban citizenship, *Citizenship Studies*
- Walker, J., Cooper, M., (2011), Genealogies of resilience: From systems ecology to the political economy of crisis, *Security Dialogue*, Vol. 42
- Zinn, H., (1980), *A People's History of the United States*, Longman
- Προκαταρκτική Αξιολόγηση Αστικής Ανθεκτικότητας (2016), ανάκτηση από [https://issuu.com/resilientathens/docs/resilientathens\\_preliminaryresilien](https://issuu.com/resilientathens/docs/resilientathens_preliminaryresilien)
- Στρατηγική Ανθεκτικότητας για την Αθήνα του 2030 (2017), ανάκτηση από [http://www.100resilientcities.org/wp-content/uploads/2017/06/Athens\\_Resilience\\_Strategy\\_-\\_Reduced\\_PDF.compressed.pdf](http://www.100resilientcities.org/wp-content/uploads/2017/06/Athens_Resilience_Strategy_-_Reduced_PDF.compressed.pdf)