

Γεωγραφίες

Αρ. 6 (2003)

Γεωγραφίες, Τεύχος 6, 2003



ΠΑΡΟΥΣΙΑΣΕΙΣ ΕΡΕΥΝΗΤΙΚΩΝ ΕΡΓΑΣΙΩΝ ΚΑΙ ΔΙΑΤΡΙΒΩΝ

-

ΠΑΡΟΥΣΙΑΣΕΙΣ ΕΡΕΥΝΗΤΙΚΩΝ ΕΡΓΑΣΙΩΝ ΚΑΙ ΔΙΑΤΡΙΒΩΝ

ΤΟ ΙΝΣΤΙΤΟΥΤΟ ΚΟΙΝΩΝΙΚΗΣ ΠΟΛΙΤΙΚΗΣ
ΤΟΥ ΕΘΝΙΚΟΥ ΚΕΝΤΡΟΥ ΚΟΙΝΩΝΙΚΩΝ ΕΡΕΥΝΩΝ
ΚΑΙ Η ΝΕΑ ΠΟΡΕΙΑ ΤΟΥ

Ματίνα Ναούμη*, Γεωργία Παπαπέτρου**, Μαρία Τζωρτζοπούλου***

Η μακρά πορεία του Εθνικού Κέντρου Κοινωνικών Ερευνών σφραγίστηκε από τις πολιτικές και κοινωνικές εξελίξεις της χώρας. Ιδρύεται το 1959 με τη συνεργασία της UNESCO υπό την ονομασία Κέντρο Κοινωνικών Επιστημών Αθηνών (ΚΚΕΑ) και μετονομάζεται σε Εθνικό Κέντρο Κοινωνικών Ερευνών (ΕΚΚΕ) το 1968. Από πολύ νωρίς καλλιεργήθηκαν στο Κέντρο οι συνθήκες για την ελεύθερη έκφραση των ιδεών και των προβληματισμών από δύο χαρακτηριστικά πρόσωπα, τον καθηγητή Ι. Περιστιάνη και τον Μ. Γούτο, Επιστημονικό Διευθυντή και Γενικό Γραμματέα αντίστοιχα. Τα πρώτα χρόνια λειτουργίας και επιστημονικής δραστηριότητας του ΕΚΚΕ συνδέθηκαν κυρίως με τρεις σημαντικές προσπάθειες: τις μελέτες Γάλλων ανθρωπογεωγράφων και Ελλήνων συνεργατών τους, οι οποίες αποτέλεσαν και τις πρώτες εκδόσεις του Κέντρου, την οργάνωση και διεξαγωγή μεγάλων εμπειρικών ερευνών που αφορούσαν κρίσιμα και επίκαιρα κοινωνικά ζητήματα, και τη διοργάνωση σεμιναρίων και διεθνών διασκέψεων.

Το 1966 το ΚΚΕΑ, αντιλαμβανόμενο την αναγκαιότητα της έκδοσης κοινωνιολογικού περιοδικού, εκδίδει την *Κοινωνιολογική Σκέψη*. Οι πολιτικές εξελίξεις όμως, και

συγκεκριμένα το καθεστώς που επιβλήθηκε στη χώρα με το πραξικόπημα της 21ης Απριλίου, είχαν ως αποτέλεσμα να ανασταλεί η λειτουργία του ΚΚΕΑ, που επαναλειτούργησε το 1968 με τη σημερινή επωνυμία, και το περιοδικό δεν ξεπέρασε τα δύο τεύχη. Με την επωνυμία *Επιθεώρηση Κοινωνικών Ερευνών* επανεκδίδεται το περιοδικό του ΕΚΚΕ και με αυτήν συνεχίζεται η έκδοσή του μέχρι σήμερα. Κατά τη διάρκεια της επταετούς δικτατορίας η ερευνητική δραστηριότητα του ΕΚΚΕ δεν είναι προσαρμοσμένη στη διερεύνηση των σύγχρονων κοινωνικών και πολιτικών φαινομένων της σύγχρονης Ελλάδας, και αρκετά συχνά επιχειρήθηκε η προώθηση των κυρίαρχων ιδεολογικών απόψεων μέσω της εκδοτικής δραστηριότητάς του.

Το 1974, μετά την κατάρρευση της δικτατορίας, το ΕΚΚΕ αναδιαρθρώνεται και ο προβληματισμός και η έρευνα αφορούν και πάλι στα επίκαιρα κοινωνικά ζητήματα. Στα πλαίσια αυτά αναλαμβάνει τη διοργάνωση και διεξαγωγή ορισμένων μεγάλης κλίμακας εμπειρικών ερευνών για τη διερεύνηση σε βάθος των διαφόρων όψεων της σύγχρονης ελληνικής κοινωνικής πραγματικότητας. Ταυτόχρονα γίνονται προσπάθειες να εναρμονιστούν οι

ερευνητικές δραστηριότητες του ΕΚΚΕ με το ευρύτερο ερευνητικό πρόγραμμα κοινωνικής και οικονομικής ανάπτυξης της χώρας.

Το 1985 δημοσιεύεται ο νόμος για την έρευνα (1514/85) και ένα έτος μετά ο οργανισμός του ΕΚΚΕ (ΠΔ 342/86), σύμφωνα με τον οποίο το ΕΚΚΕ αποτελείται από 6 Ινστιτούτα και 3 Διευθύνσεις. Ταυτόχρονα επαναπροσδιορίζονται οι σκοποί του ΕΚΚΕ. Η λειτουργία του ΕΚΚΕ σύμφωνα με τον οργανισμό του υλοποιείται δέκα χρόνια μετά, όταν το 1995 εκλέγονται οι διευθυντές τριών εκ των έξι Ινστιτούτων, ένα εκ των οποίων είναι και το Ινστιτούτο Κοινωνικής Πολιτικής (ΙΝΚΠΟ).

Στο Ινστιτούτο εντάχθηκαν οι μελέτες και έρευνες που είχαν παραχθεί κατά την τελευταία δεκαετία στο πεδίο της κοινωνικής πολιτικής, όπως εκείνες που έχουν θέμα τις διαστάσεις της φτώχειας, την κατανομή του εισοδήματος, τον κοινωνικό αποκλεισμό, ζητήματα τρίτης ηλικίας, οικογένειας, γονιμότητας και γήρανσης που πληθυσμού, νεολαίας, οικογένειας. Πα-

* Βοηθός Ερευνητής Δ', e-mail: mnaoumi@ekke.gr.

** Ειδικός Λειτουργικός Επιστήμων Β', e-mail: gparape@ekke.gr.

*** Ειδικός Λειτουργικός Επιστήμων Α', e-mail: mtzortzo@ekke.gr.

ράλληλα, αξιοποιώντας τα αποτελέσματα των ερευνών αλλά και την εμπειρία των ερευνητών που εντάχθηκαν στο Ινστιτούτο, επαναπροσδιορίζονται οι στόχοι του με γνώμονα τις αναγκαιότητες της κοινωνικής πολιτικής. Οι κατευθύνσεις του ΙΝΚΠΟ αφορούν στην εμπάθυνση και επέκταση στους τομείς και στα πεδία έρευνας και ανάλυσης, με την παραγωγή γνώσης, γύρω από τα πραγματικά και σύγχρονα προβλήματα που χαρακτηρίζουν την κοινωνική πολιτική στη χώρα μας. Επίσης, οι κατευθύνσεις στοχεύουν στην ανάπτυξη της θεωρίας της κοινωνικής πολιτικής στη χώρα μας και στη δημιουργία μιας επιστημονικής μεθοδολογίας στην προσέγγιση ζητημάτων που σχετίζονται με αυτήν. Βασικά πεδία κατεύθυνσης αυτής της περιόδου αποτελούν η κοινωνική πολιτική και κοινωνική προστασία, ο κοινωνικός αποκλεισμός, η πρόνοια και η κοινωνική φροντίδα, η ανεργία, οι ανακατατάξεις και κοινωνικές επιπτώσεις στην εργασία, τα ζητήματα νεολαίας, τα γυναικεία θέματα, η δημογραφία, η οικογένεια, η εκπαίδευση-κατάρτιση και ο ορισμός κοινωνικών δεικτών.

Τα προγράμματα που προωθήθηκαν από το Ινστιτούτο αφορούσαν είτε σε έρευνες βάσης είτε σε εμπειρικές και χρηματοδοτήθηκαν από τη Γενική Γραμματεία Έρευνας και Τεχνολογίας (ΓΓΕΤ), από υπουργεία, κρατικούς οργανισμούς, τοπική αυτοδιοίκηση, Ευρωπαϊκή Ένωση και διεθνείς οργανισμούς. Ακόμη προωθήθηκαν οι συνεργασίες με τα πανεπιστήμια όπως και με τα άλλα ερευνητικά κέντρα της χώρας.

Το 2001 δημοσιεύεται ο νέος νόμος για την έρευνα (2919) και στο Ινστιτούτο εκλέγεται νέος Διευθυντής με τη λήξη της πενταετούς θητείας του προηγούμενου. Στο νέο

Διοικητικό Συμβούλιο του ΕΚΚΕ συζητείται και διατυπώνεται ένα πενταετές σχέδιο δράσης του ΕΚΚΕ, όπως και κάθε Ινστιτούτου ειδικότερα στοχεύοντας στην αναβάθμιση του Κέντρου, εκτιμώντας τόσο το προηγούμενο έργο του όσο και τη νέα ελληνική πραγματικότητα στο ευρωπαϊκό περιβάλλον. Ο δυναμικός ρόλος που καλείται να αναλάβει το ΕΚΚΕ στη νέα εποχή θα κάνει δυνατή την τροφοδότηση των αναπτυξιακών φορέων με ολοκληρωμένα και καινοτόμα πορίσματα, θέσεις και προτάσεις σχετικές με κρίσιμους τομείς της κοινωνίας, όπως η υγεία, η εκπαίδευση, η απασχόληση, ο κοινωνικός αποκλεισμός, ο αστικός και αγροτικός χώρος, το περιβάλλον, ο τουρισμός, η κοινωνία της πληροφορίας, ο εκσυγχρονισμός των πολιτικών και κοινωνικών θεσμών.

Με στόχο τη διαχρονική έρευνα και τη στήριξη μακροχρόνιων ερευνητικών πολιτικών σε νευραλγικούς για την ελληνική κοινωνία τομείς, το ΕΚΚΕ προγραμματίζει για την περίοδο 2001-2006 διαρκή συνεργασία με δημόσιους και ιδιωτικούς φορείς, που είτε παράγουν ερευνητικό έργο είτε αξιοποιούν τα ερευνητικά πορίσματα με κατάλληλα διαμορφωμένα επιχειρησιακά σχέδια. Επίσης, φιλοδοξεί να συμβάλει στην ανάπτυξη δικτύου μεταξύ φορέων έρευνας και πολιτικής, η οποία θα αξιοποιεί την τεχνογνωσία και την υποδομή και θα ενισχύει τη διάχυση των αποτελεσμάτων στο κοινωνικό σύνολο. Για το λόγο αυτόν το ΕΚΚΕ έχει ήδη εντατικοποιήσει τη συνεργασία του με τη ΓΓΕΤ, τα άλλα ερευνητικά κέντρα, τα υπουργεία και τα ΑΕΙ.

Η ερευνητική δραστηριότητα του ΙΝΚΠΟ για τα επόμενα πέντε έτη επικεντρώνεται σε τρεις βασικούς θεματικούς άξονες, στους οποίους

περιλαμβάνονται επιμέρους ερευνητικά πεδία. Οι ερευνητικές δραστηριότητες χρηματοδοτούνται από ιδίους πόρους και από εξωτερική χρηματοδότηση και συνδυάζεται η βασική και η εφαρμοσμένη έρευνα.

Πρώτος ερευνητικός άξονας: κοινωνικό κράτος

Ο πρώτος ερευνητικός άξονας του ΙΝΚΠΟ επικεντρώνεται στη θεωρητική και ιστορική διερεύνηση της μορφής, της εξέλιξης και του χαρακτήρα του κοινωνικού κράτους στην Ελλάδα, τις συγκριτικές μακροθεωρήσεις του ρόλου και της μορφής της κοινωνικής πολιτικής, τις τυπολογίες κρατών πρόνοιας, την ανάλυση και αξιολόγηση της μακροοικονομικής διάστασης της κοινωνικής πολιτικής και την εξέλιξη του χαρακτήρα της κοινωνικής πολιτικής υπό το πρίσμα των σύγχρονων κοινωνικοοικονομικών εξελίξεων. Έμφαση δίδεται στην εμπειρική και θεωρητική διερεύνηση του ρόλου και του χαρακτήρα των συστημάτων κοινωνικής ασφάλισης, πρόνοιας και περίθαλψης (υγείας) στην Ελλάδα, καθώς και της πολιτικής σε θέματα απασχόλησης και εκπαίδευσης. Τα κύρια πεδία έρευνας που αντιπροσωπεύουν την ειδίκευση και το δεδηλωμένο ενδιαφέρον των ερευνητών του Ινστιτούτου είναι:

- η εξέλιξη στην κοινωνική ασφάλιση και η μεταρρύθμιση του συστήματος συνταξιοδότησης σε σχέση με τις τρέχουσες κοινωνικές ανάγκες, όπως τα φαινόμενα ανισότητας, η φτώχεια, ο κοινωνικός αποκλεισμός, τα ζητήματα και τα προβλήματα στην αγορά εργασίας, οι δημογραφικές αλλαγές στην Ελλάδα και στην Ευρώπη·

- ο σχεδιασμός και οι πολιτικές του Εθνικού Συστήματος Υγείας στην Ελλάδα·

- η κοινωνική φροντίδα και η οικογενειακή πολιτική·
- οι πολιτικές εκπαίδευσης, απασχόλησης και επαγγελματικής κατάρτισης·
- η κοινωνική οικονομία στην Ελλάδα.

Δεύτερος ερευνητικός άξονας: κοινωνική ανισότητα

Ο δεύτερος ερευνητικός άξονας του ΙΝΚΠΟ περιλαμβάνει τη διερεύνηση των μορφών και της δυναμικής της κοινωνικής και οικονομικής ανισότητας στη σύγχρονη Ελλάδα και τη συγκριτική ανάλυση σε σχέση με τις άλλες χώρες της Ευρωπαϊκής Ένωσης. Έμφαση δίδεται στη διερεύνηση θεμάτων που σχετίζονται κυρίως με την ανισότητα στην απασχόληση, την υγεία, την εκπαίδευση, το εισόδημα, τον πλούτο, την κατανάλωση, ως προς τα χαρακτηριστικά πληθυσμιακών ομάδων (φύλο, άτομα με ειδικές ανάγκες, μετανάστες, παραβάτες κ.τ.λ.). Μελετώνται επίσης ζητήματα που σχετίζονται με τις μορφές και τη δυναμική των φαινομένων της φτώχειας και του κοινωνικού αποκλεισμού στη σύγχρονη Ελλάδα και αξιολογείται η αποτελεσματικότητα των μέτρων πολιτικής αντιμετώπισής τους. Στο πλαίσιο αυτό εντάσσονται επίσης ζητήματα που σχετίζονται με την παραβατικότητα και τη βία, τις πολιτικές αντιμετώπισής της και επανένταξης των παραβατών. Απαραίτητη κρίνεται και η θεωρητική διερεύνηση της έννοιας «κοινωνικός αποκλεισμός». Ενδεικτικά τα πεδία έρευνας είναι:

- ανεργία και αποκλεισμός από την αγορά εργασίας, συγκεκριμένες πληθυσμιακές ομάδες και αγορά εργασίας·

- ανισότητες πρόσβασης στην τριτοβάθμια εκπαίδευση, κοινωνική κινητικότητα·
- κοινωνική ένταξη/επανένταξη αποφυλακισμένων·
- μελέτη της οικονομικής ανισότητας·
- ανάλυση της φτώχειας·
- διερεύνηση του κοινωνικού αποκλεισμού.

Τρίτος ερευνητικός άξονας: κοινωνική δημογραφία

Ο τρίτος ερευνητικός άξονας του ΙΝΚΠΟ περιλαμβάνει τη διερεύνηση των δημογραφικών φαινομένων στην Ελλάδα, την εξέλιξη των πληθυσμιακών δομών σε συνάρτηση με την απασχόληση, την εκπαίδευση, το ασφαλιστικό και τη μετανάστευση και μεταναστευτική πολιτική. Τα κύρια ερευνητικά πεδία του άξονα αυτού είναι:

- η συστηματική παρακολούθηση της εξέλιξης των βασικών μεγεθών της δημογραφίας·
- οι ερμηνευτικές προσεγγίσεις των δημογραφικών εξελίξεων·
- η σύνδεση των δημογραφικών εξελίξεων με τη γήρανση του πληθυσμού·
- οι επιπτώσεις των δημογραφικών εξελίξεων στο ελληνικό σύστημα εκπαίδευσης.

Πέρα από τον καθορισμό των ερευνητικών αξόνων και γενικότερα την ερευνητική δραστηριότητα του Ινστιτούτου, ο προβληματισμός στην ερευνητική κοινότητα ανέδειξε την αναγκαιότητα μιας έκδοσης που θα συμβάλει στην κατανόηση των κυριότερων κοινωνικών τάσεων στη σύγχρονη ελληνική κοινωνία, μέσα από κείμενα που θα συνδυάζουν ποσοτικά στοιχεία, εμπειρικά δεδομένα

και αναλυτικές προσεγγίσεις. Ευελπιστώντας ότι η έκδοση αυτή θα είναι χρήσιμο εργαλείο για την άσκηση πολιτικής, ότι θα συμβάλει στη διεύρυνση του προβληματισμού γύρω από τα κοινωνικά προβλήματα και ότι θα τροφοδοτήσει τη μελλοντική έρευνα, απευθύνεται σε ένα ευρύ κοινό, πέρα από την ακαδημαϊκή και ερευνητική κοινότητα και θα εκδίδεται κάθε έτος. Το *Κοινωνικό πορτραίτο της Ελλάδας 2001* αποτελεί την πρώτη εκδοτική δραστηριότητα του Ινστιτούτου και αναφέρεται σε μία ευρεία θεματική των κοινωνικών τάσεων και μεταβολών. Μετά την υλοποίηση της πρώτης έκδοσής του και της γενικής αποδοχής του, αναπτύχθηκε στα μέλη του Ινστιτούτου προβληματισμός σχετικά με τη θεματική των επόμενων εκδόσεων, εκτιμώντας ότι στις μελλοντικές εκδόσεις η θεματολογία θα πρέπει να διευρυνθεί. Η συμβολή εξωτερικών συνεργατών θα είναι μεγάλη όχι μόνο στη διεύρυνση των θεματικών πεδίων αλλά και στην οπτική για τη βαθύτερη κατανόηση των κοινωνικών φαινομένων. Σημαντικά θέματα που θα μπορούσαν να περιλαμβάνονται στις μελλοντικές εκδόσεις είναι η κοινωνική συνοχή, η περιφερειακή διάσταση των κοινωνικών ανισοτήτων, οι μη εισοδηματικές διαστάσεις της φτώχειας, η ένταξη των μεταναστών στην ελληνική κοινωνία, η ποιότητα της απασχόλησης, η κοινωνική επανένταξη των κρατουμένων, η αναδιοργάνωση της εργασιακής διαδικασίας, οι συνθήκες υγιεινής και ασφάλειας της εργασίας κ.ά. Επιπλέον, θα συνέβαλλε στη δημόσια συζήτηση η άποψη ενός ειδικού επιστήμονα για κάποιο επίκαιρο και κρίσιμο θέμα.

Το ερευνητικό προσωπικό του Ινστιτούτου συμμετέχει σε ερευνητικά προγράμματα που υλοποιούνται εντός του Ινστιτούτου αλλά και σε προγράμματα σε συνεργασία με

μέλη της ερευνητικής κοινότητας του ΕΚΚΕ και μέλη των άλλων Ινστιτούτων. Επιπλέον, συμμετέχει και στις δραστηριότητες των άλλων Ινστιτούτων, όπως συνέδρια, ημερίδες κ.ά. αλλά και σε πρωτοβουλίες του συλλόγου εργαζομένων, προωθώντας την ανάπτυξη του ΕΚΚΕ γενικότερα. Η πρακτική αυτή δεν εξυπηρετεί μόνο τις ανάγκες αντιμετώπισης των προγραμμάτων που απαιτούν διεπιστημονική προσέγγιση, αλλά έχει και πολλαπλασιαστικά αποτελέσματα, εφόσον αμβλύνονται οι διαφορές και τα στεγανά των ειδικοτήτων και τελικά διευρύνεται η οπτική των ερευνητών.

Την τελευταία δεκαετία η συμμετοχή των ερευνητών του Ινστιτούτου σε προγράμματα είτε του Ινστιτούτου είτε του ΕΚΚΕ είναι σημαντική, είτε αφορούν στην επικράτεια είτε αναφέρονται σε συγκεκριμένες περιοχές της.

Σημαντικά προγράμματα που έχει αναλάβει το Ινστιτούτο ή προγράμματα στα οποία συμμετείχαν ερευνητές του Ινστιτούτου την τελευταία δεκαετία

– Αποτύπωση της κοινωνικής ταυτότητας και εντοπισμός των ομιάδων σε κοινωνικό αποκλεισμό του Ν. Δωδεκανήσου.

– Επιχειρησιακό Πρόγραμμα και Συμπλήρωμα Προγραμματισμού της Κοινοτικής Πρωτοβουλίας EQUAL.

– Η ταυτότητα, τα ιδιαίτερα χαρακτηριστικά και οι ανάγκες της νεολαίας στο Νομό Θεσσαλονίκης.

– e-LEXISS: Ηλεκτρονικός θησαυρός κοινωνικών όρων στην ελληνική γλώσσα και σύστημα τεκμηρίωσης μεταδιδόμενων.

– Δελτίο ταυτότητας των υπηρεσιών και των ιδρυμάτων με αναπληρώσεις.

– Η αναγκαιότητα της αναβάθμισης του συστήματος κοινωνικής ασφάλισης στην Ελλάδα.

– Το σύστημα της υγειονομικής περιθάλψης στην Ελλάδα.

– Δημογραφικές εξελίξεις σε ένα αστικό κέντρο του 19ου αιώνα, Ερμούπολη.

– Αξιολόγηση του επιχειρησιακού προγράμματος «Υγεία - Πρόνοια» στο πλαίσιο του Β' Κοινοτικού Πλαισίου Στήριξης (1994-1999).

– Εκ των προτέρων (ex ante) αξιολόγηση του επιχειρησιακού προγράμματος «Υγεία - Πρόνοια» και του συμπληρώματος προγραμματισμού στο πλαίσιο Γ' Κοινοτικού Πλαισίου Στήριξης (2000-2006).

– Μέτρηση της ποιότητας των παρεχομένων υπηρεσιών μέσα στο νοσοκομείο.

– Αποτύπωση των οικονομικών επιπτώσεων των προτεινόμενων μεταρρυθμίσεων του συστήματος Υγείας.

– The Rationale of Motherhood Choices: Influence of Employment Conditions and of Public Policies – MOCHO.

– Πρόταση για την εφαρμογή μιας συνολικής δημογραφικής πολιτικής για την αντιμετώπιση της υπογεννητικότητας.

– The Impact of Policies on the Division of Paid and Unpaid Labour in Families.

– Κοινωνική παραγωγή και αναπαραγωγή της βίας στο σχολικό χώρο – εμπλοκή μαθητών σε βιαιότητες και σχολικές αντιδράσεις.

– Φύλο και κοινωνικά αποκλεισμένες ομάδες.

– Το προφίλ του κοινωνικού αποκλεισμού σε επίπεδο πόλης: ανάπτυξη δεικτών και εργαλείων κοινωνικής πολιτικής.

– Η εμφάνιση των κοινωνικών

επιχειρήσεων στην Ευρώπη – Ευρωπαϊκό Ερευνητικό Δίκτυο.

– Ανάλυση των εξελίξεων της αγοράς εργασίας στην Ελλάδα και παροχή εμπειρογνωμοσύνης προς τις υπηρεσίες της Ε.Ε.

– Ανισότητες πρόσβασης στην τριτοβάθμια εκπαίδευση: ο ρόλος των εκπαιδευτικών μεταρρυθμίσεων.

– Διερεύνηση των εκπαιδευτικών δεικτών και των επιδόσεων των μαθητών στο Νομό Κερκύρας.

– Κρατούμενες μητέρες: διερεύνηση ιδιαιτεροτήτων επανένταξης.

– Κοινωνικός αποκλεισμός των γυναικών: φυλακισμένες-αποφυλακισμένες.

Ερευνητικά προγράμματα σε εξέλιξη

Αυτή την περίοδο βρίσκονται σε εξέλιξη προγράμματα που εναρμονίζονται με τους στόχους του Ινστιτούτου αλλά και έχουν τη στήριξη και χρηματοδότηση δημοσίων υπηρεσιών ή της Ευρωπαϊκής Ένωσης. Ορισμένα από αυτά διεξάγονται από το Ινστιτούτο Κοινωνικής Πολιτικής, ενώ άλλα από το ΕΚΚΕ με συμμετοχή των ερευνητών του Ινστιτούτου.

– «Αριστεία στα ερευνητικά πεδία φτώχεια, αποκλεισμός και κοινωνικές ανισότητες».

Σκοποί και στόχοι: Η συστηματική και δυναμική ανάλυση της κοινωνικής ανισότητας στην Ελλάδα, και ιδιαίτερα των φαινομένων της φτώχειας και του κοινωνικού αποκλεισμού. Σκοπός του προγράμματος είναι η παραγωγή κατάλληλων και συγκρίσιμων ερευνητικών αποτελεσμάτων και πληροφοριών, για την αποκάλυψη πλευρών της ανισότητας στην Ελλάδα.

– «The Rationale of Motherhood

Choices: Influence of Employment Conditions and of Public Policies - MOCHO»

Σκοποί και στόχοι: Στόχος της έρευνας είναι να αναλύσει την επίδραση των συνθηκών εργασίας και των μέτρων κοινωνικής πολιτικής στις αποφάσεις γονιμότητας των νέων ώστε να συμβάλει στο σχεδιασμό βελτιωμένων μέτρων πολιτικής σε ευρωπαϊκό αλλά και σε εθνικό επίπεδο, προκειμένου να διευκολυνθεί ο συνδυασμός οικογενειακής και εργασιακής ζωής.

— «Meta Data Management and Production System for the Social Science Surveys (MetaDater)»

Σκοποί και στόχοι: Το πρόγραμμα αποσκοπεί: α) στην ανάπτυξη ενός ολοκληρωμένου μοντέλου δεδομένων και εργαλείων για τη διαχείριση των μεταδιδόμενων στην έρευνα· β) στην τεχνική υποστήριξη και συμβατότητα ερευνητικών δεδομένων προερχόμενων από διαφορετικές πηγές· γ) στη δημιουργία προτύπων για την περιγραφή και διαχείριση δεδομένων συγκριτικών ερευνών μεγάλης κλίμακας χρονικά και γεωγραφικά.

— «Δημιουργία κόμβου δευτερογενούς επεξεργασίας και διαχείρισης κοινωνικοοικονομικών δεδομένων και δεικτών»

Σκοποί και στόχοι: Αντικείμενο του έργου είναι η δημιουργία ενός κόμβου δευτερογενούς επεξεργασίας και διαχείρισης κοινωνικοοικονομικών δεδομένων και δεικτών. Ο κόμβος θα εξυπηρετεί τις ανάγκες της ερευνητικής κοινότητας και, παράλληλα, θα αποτελέσει τη βασική υποδομή της χώρας για τη δευτερογενή ανάλυση των κοινωνικοοικονομικών δεδομένων. Με τη δημιουργία του κόμβου η Τράπεζα Κοινωνικών Δεδομένων του ΕΚΚΕ θα αξιοποιηθεί όχι μόνο για τη συσσώρευση και διάχυση πρωτογε-

νών δεδομένων και πληροφοριών, όπως γίνεται μέχρι σήμερα, αλλά και για την παραγωγή, συσσώρευση και διάχυση δευτερογενών δεδομένων και δεικτών.

— «Multilingual Access to Data Infrastructures of the European Research Area (MADIERA)»

Σκοποί και στόχοι: Ο γενικός στόχος του προγράμματος είναι να αναπτυχθεί μια αποτελεσματική υποδομή για την ευρωπαϊκή κοινότητα των κοινωνικών επιστημόνων, μέσω της ενοποίησης δεδομένων με εργαλεία, πόρους και προϊόντα της ερευνητικής διαδικασίας. Με το τέλος του προγράμματος θα υπάρχει σε πλήρη λειτουργία μια διαδικτυακή υποδομή εξοπλισμένη με μια ποικιλία ερευνητικών πόρων από Ευρωπαίους παραγωγούς. Στόχος είναι να παραχθεί ένα κοινό ολοκληρωμένο περιβάλλον χρήσης για τα περισσότερα από τα ήδη υπάρχοντα (20+) αρχεία κοινωνικών επιστημών στην Ευρώπη με πρόσβαση σε όλες τις επίσημες ευρωπαϊκές γλώσσες.

— «PROCARE»

Σκοποί και στόχοι: Αντικείμενο είναι η διερεύνηση των συνθηκών περιθάλψης και κοινωνικής πρόνοιας των ηλικιωμένων ατόμων. Ο εντοπισμός των προβλημάτων και οι προτεινόμενες λύσεις. Το πρόγραμμα μελετά τους δομικούς, οργανωτικούς, οικονομικούς και κοινωνικοπολιτικούς παράγοντες που συντελούν σε ένα ολοκληρωμένο σύστημα κοινωνικής φροντίδας των ηλικιωμένων.

— «EQUAL»

Σκοποί και στόχοι: 1) Έρευνα της δομής των τοπικών αγορών εργασίας και των αναγκών συνεχιζόμενης κατάρτισης, στους τομείς της επεξεργασίας τροφίμων και τουριστικής ανάπτυξης για τις περιοχές Αθήνας, Θεσσαλονίκης και Χανίων· 2) μελέτη για την ανάπτυξη προτύπων προγραμμά-

των ενδοεπιχειρησιακής κατάρτισης με βάση το σύστημα της εναλλαγής στις θέσεις εργασίας απασχολούμενων και ανέργων καταρτιζομένων (job rotation), σε συνεργασία με τα στελέχη διαχείρισης ανθρωπίνων πόρων και τα σωματεία εργαζομένων των επιχειρήσεων· 3) συμμετοχή στη διοργάνωση συνεδρίου για το θεσμό της κυκλικής εργασίας και την αξιοποίησή της για την καταπολέμηση της ανεργίας και του κοινωνικού αποκλεισμού.

— «Μονάδα υποστήριξης και παρακολούθησης φορέων υλοποίησης του προγράμματος ΨΥΧΑΡΓΩΣ, β' φάση»

Σκοποί και στόχοι: Το ΕΚΚΕ (Ινστιτούτο Κοινωνικής Πολιτικής) συμμετέχει από κοινού με δύο πανεπιστημιακούς φορείς (Ερευνητικό Πανεπιστημιακό Ινστιτούτο Ψυχικής Υγιεινής και Πανεπιστήμιο Ιωαννίνων) και έναν Όμιλο Μελετών στην υλοποίηση του έργου. Το έργο αυτό, η διάρκεια του οποίου εκτείνεται από τον Ιούνιο του 2003 έως το τέλος του 2007, αφορά στην υποστήριξη των φορέων της ψυχικής υγείας που υλοποιούν δράσεις για την αποασυλοποίηση και την ψυχοκοινωνική και επαγγελματική αποκατάσταση των ψυχικά ασθενών στο πλαίσιο του 10ετούς προγράμματος για τη μεταρρύθμιση της ψυχιατρικής περίθαλψης στην Ελλάδα (ΨΥΧΑΡΓΩΣ). Το έργο συγχρηματοδοτείται από την Ευρωπαϊκή Επιτροπή και το Υπουργείο Υγείας και Πρόνοιας στο πλαίσιο του επιχειρησιακού προγράμματος «Υγεία - Πρόνοια» του Γ' ΚΠΣ.

Η συμμετοχή του ΕΚΚΕ στο έργο αυτό συνίσταται στη δημιουργία και λειτουργία ενός παρατηρητηρίου (μηχανισμού) συνεχούς παρακολούθησης και επιστημονικής στήριξης των ενεργειών και δράσεων που αφορούν στη διαδικα-

σία κοινωνικής και επαγγελματικής (επαν)ένταξης των ψυχικά ασθενών στο πλαίσιο του προγράμματος ΨΥΧΑΡΓΩΣ. Οι βασικοί άξονες δράσης του παρατηρητηρίου είναι συνοπτικά οι εξής: α) παρακολούθηση και τεκμηρίωση, β) εξειδικευμένη υποστήριξη και εμπύχωση, και γ) ευαισθητοποίηση και διάχυση πληροφόρησης. Απώτερος στόχος του παρατηρητηρίου είναι η ανάδειξη του ρόλου της κοινωνικής και επαγγελματικής ένταξης ως βασικής συνιστώσας της ψυχοκοινωνικής αποκατάστασης και η δημιουργία ευνοϊκού περιβάλλοντος στις τοπικές κοινωνίες για την αποδοχή και ενσωμάτωση των ψυχικά πασχόντων.

Συμμετοχή σε συνέδρια και συγγραφική δραστηριότητα των ερευνητών του Ινστιτούτου

Το 1989, έτος συμπλήρωσης 30 χρόνων ύπαρξης και λειτουργίας του ΕΚΚΕ, θεωρήθηκε επετειακό και αφορμή για αποτίμηση του έργου του και επανατοποθέτηση του ρόλου του. Σε αυτό το πλαίσιο η διοίκηση του κέντρου εξέδωσε ένα φυλλάδιο και ο Σύλλογος Εργαζομένων οργάνωσε ένα Συνέδριο για την Κοινωνική Έρευνα. Στο Συνέδριο αυτό εκτέθηκαν οι προβληματισμοί για ποικίλα θέματα καθώς και για το ρόλο των ερευνητών στην ερευνητική κοινότητα και στην αντιμετώπιση των κοινωνικών αιτημάτων γενικότερα. Στο Συνέδριο συμμετείχαν 8 ερευνητές από το Ινστιτούτο, με εισηγήσεις για θέματα σχετικά με την τοξικομανία, τη φτώχεια και τις ανισότητες στην εκπαίδευση, την αλληλεξάρτηση μεταξύ γυναικείας απασχόλησης και γονιμότητας, την οικογένεια και την τρίτη ηλικία.

Το 1993 το ΕΚΚΕ ανέλαβε την οργάνωση του Συνεδρίου «Γήρανση και κοινωνία», στο οποίο συμμετείχαν 6 ερευνητές του Ινστιτούτου με εισηγήσεις τους σχετικά με τα ζητήματα της δημογραφικής γήρανσης στην Ελλάδα και στις χώρες της ΕΟΚ, της φτώχειας και του κοινωνικού αποκλεισμού, της τοπικής αυτοδιοίκησης σε σχέση με την τρίτη ηλικία, του ηλικιωμένου ασθενούς και της οικογενείας του, των συνθηκών ζωής των ηλικιωμένων σε απομονωμένα νησιά.

Το 1998 στο Ελληνογαλλικό Συνέδριο με θέμα: «Ανεργία, εργασία, εκπαίδευση-κατάρτιση στην Ελλάδα και στη Γαλλία» συμμετέχουν 3 ερευνητές του Ινστιτούτου με εισηγήσεις για το εκπαιδευτικό επίπεδο, τη συμμετοχή στο εργατικό δυναμικό και την εμπειρία από την αγορά εργασίας, τα προγράμματα συνεχιζόμενης επαγγελματικής κατάρτισης, την απασχόληση και ανεργία των γυναικών στην Ελλάδα.

Το 1995 στο Συνέδριο που έγινε στη μνήμη του Ηλία Δασκαλάκη, πρωτοπόρου εγκληματολόγου, με θέμα: «Εγκληματίες και θύματα στο κατώφλι του 21ου αιώνα» συμμετείχαν 3 ερευνητές του Ινστιτούτου με εισηγήσεις για τα θέματα παραβατικότητα, έφηβοι και ευθύνη, και γυναίκα και φυλακή, όψεις της ελληνικής πραγματικότητας.

Οι ερευνητές του Ινστιτούτου, πέρα από τη συμμετοχή τους σε συνέδρια του ΕΚΚΕ, έχουν συμμετάσχει και σε άλλα εντός ή εκτός Ελλάδας. Επίσης έχουν συγγράψει άρθρα και μονογραφίες, που έχουν δημοσιευτεί στην *Επιθεώρηση Κοινωνικών Ερευνών* ή σε συλλογικούς τόμους που περιλαμβάνονται στην εκδοτική δραστηριότητα του ΕΚΚΕ, όπως και σε άλλα, εκτός ΕΚΚΕ, περιοδικά. Αναφέρονται τα σημαντικότερα :

1) *Επιθυμητό και πραγματικό μέγεθος οικογένειας. Γεγονότα κύκλου ζωής. Μια διαχρονική προσέγγιση: 1983-1997*, των Χ. Συμεωνίδου, Ε. Καβουριάρη, Ε. Κανδηλώρου, Μ. Μαγδαληνού, Γ. Μητσόπουλου, Γ. Τσαχαλίδη, Κ. Βεζυργιάννη, Αθήνα 2000.

Στο βιβλίο αυτό παρουσιάζονται τα αποτελέσματα μιας έρευνας του 1997 σε μέρος δείγματος της Πανελληνίας Έρευνας Γονιμότητας του ΕΚΚΕ που διεξήχθη το 1983 σε δείγμα 6.500 παντρεμένων γυναικών αναπααραγωγικής ηλικίας. Βασικοί στόχοι της έρευνας είναι: α) να διερευνηθεί αν και κατά πόσο οι γυναίκες οι οποίες ερωτήθηκαν εκ νέου το 1997 ήταν «συντεπείς» ως προς τον αριθμό των παιδιών που είχαν αναφέρει ως επιθυμητό το 1983, και τους παράγοντες που επηρέασαν την τυχόν «συντέπεια» ή «ασυντέπια» τους, και β) να αναλυθεί το ιστορικό εργασίας των γυναικών σε συνάρτηση με τα γεγονότα του κύκλου ζωής (γάμος και γεννήσεις).

2) *Δημογραφικές διαστάσεις της διανομής του εισοδήματος*, του Δ. Μπαλούρδου, Αθήνα 1997.

Η μελέτη αναδεικνύει τις διαφοροποιήσεις του εισοδήματος στον ελληνικό πληθυσμό, χρησιμοποιώντας στοιχεία δειγματοληπτικής έρευνας του ΕΚΚΕ για τον «Προσδιορισμό των κοινωνικών δεικτών και των ορίων φτώχειας» που διεξήχθη το 1988. Η μελέτη εξετάζει τη διαπλοκή των δημογραφικών και οικονομικών παραγόντων σύμφωνα με τη θεωρία του ανθρωπίνου κεφαλαίου αφενός και τη θεωρία της δυαδικής αγοράς εργασίας αφετέρου.

Το εισόδημα διαφοροποιείται σημαντικά σε σχέση με κοινωνικοοικονομικά χαρακτηριστικά όπως: τύπο νοικοκυριού, φύλο, οικογενειακή κατάσταση, επίπεδο εκπαί-

δευσης, ηλικία και απασχόληση του αρχηγού του νοικοκυριού. Η φτώχεια σε επίπεδο ατομικών χαρακτηριστικών συνδέεται με προχωρημένη ηλικία και χαμηλό επίπεδο εκπαίδευσης και απασχόλησης. Σε επίπεδο νοικοκυριού, η φτώχεια αφορά ως επί το πλείστον σε πολυμελή νοικοκυριά ή νοικοκυριά με πολλά παιδιά και ηλικιωμένα συντηρούμενα άτομα. Έντονες ανισότητες επίσης εμφανίζουν τα χαρακτηριστικά της κατανομής του εισοδήματος κατά γεωγραφική περιφέρεια. Οι περιφέρειες που χαρακτηρίζονται από οικονομική παρακμή εμφανίζουν συγχρόνως και δημογραφική παρακμή.

3) *Επαγγελματικός προσανατολισμός, ειδίκευση και επιλογή καριέρας αποφοίτων ιατρικής στην Ελλάδα*, του Ν. Φακιολά, Αθήνα 2000.

Στο βιβλίο αυτό αποτυπώνονται τα κοινωνικοδημογραφικά χαρακτηριστικά των νέων γιατρών και αναλύονται οι απόψεις και οι στάσεις τους αναδρομικά από το Λύκειο μέχρι και την ολοκλήρωση της ιατρικής τους εξειδίκευσης και την επιλογή σταδιοδρομίας. Στόχος της έρευνας είναι η κατανόηση των παραγόντων που επηρεάζουν την επιλογή ιατρικών σπουδών, ιατρικής ειδικότητας και τελικής σταδιοδρομίας των νέων αποφοίτων ιατρικής. Τα στοιχεία προέρχονται από δευτερογενείς πηγές και από εμπειρική κοινωνιολογική έρευνα σε δείγμα 561 ειδικευόμενων γιατρών από 45 νοσοκομεία της Αττικής και της περιφέρειας.

4) *Εγκληματίες και θύματα στο κατώφλι του 21ου αιώνα. Αφιέρωμα στη μνήμη του Ηλία Δασκαλάκη*, επιμ. Η. Δασκαλάκη, Π. Παπαδοπούλου, Δ. Τσαμπαρλή, Ι. Τσίγκανου, Ε. Φρονίμου, Αθήνα 2000.

Συλλογικός τόμος με μελέτες και άρθρα που αποτυπώνουν το

σύγχρονο προβληματισμό γύρω από θέματα που αποτέλεσαν αντικείμενο της ειδικότητας του εγκληματολόγου καθηγητή Ηλία Δασκαλάκη. Περιλαμβάνει τις εξής θεματικές ενότητες: 1) επιστημολογία-θεωρία, 2) θυματολογία, 3) ποινολογία, 4) έγκλημα και ΜΜΕ, 5) ειδικά θέματα. Μερικά από τα θέματα που αναφέρονται είναι: ο ρόλος της εγκληματολογίας στη σύγχρονη κοινωνία, σχέσεις δράστη και θύματος, αλλοδαποί πρόσφυγες και μετανάστες ως θύματα, νέες τάσεις στο Ποινικό Δίκαιο, ανελαστικές και εναλλακτικές ποινές, παραβατικότητα νέων και γυναικών, χρήση βίας, κοινωνικός αποκλεισμός, πορνεία γυναικών προσφύγων κ.ά.

5) *«Εμείς» και οι «άλλοι».* Αναφορά στις τάσεις και τα σύμβολα, επιμ. Χ. Κωνσταντοπούλου, Λ. Μαράτου-Αλιπράντη, Δ. Γερμανός, Θ. Οικονόμου, Αθήνα 1999.

Ο τόμος αυτός αποτελεί επιλεκτική δημοσίευση των εισηγήσεων που παρουσιάστηκαν στο Διεθνές Κοινωνιολογικό Συνέδριο «Πολιτισμικές ταυτότητες, πολιτισμική συνύπαρξη», που συνδιοργανώθηκε από το Διεθνή Σύλλογο Γαλλόφωνων Κοινωνιολόγων, το Πανεπιστήμιο Μακεδονίας και το ΕΚΚΕ και πραγματοποιήθηκε στη Θεσσαλονίκη στις 1-3/10/1997. Είναι μια προσπάθεια οπτικοποίησης της πολυπολιτισμικής πραγματικότητας της σημερινής Θεσσαλονίκης, φωτογραφίζοντας και αναγνωρίζοντας με αυτό τον τρόπο τις δημοτικές, θρησκευτικές, τοπικές, παλινοσησιακές, προσφυγικές, παροικιακές και αποδημικές κοινότητες της πόλης, που στα χρόνια μας φαίνεται ότι διαμορφώνει ξανά, σαν περιφερειακό κέντρο, έναν δικό της νέο κοσμοπολίτικο χαρακτήρα.

6) *Η ταυτότητα, τα ιδιαίτερα χαρακτηριστικά και οι ανάγκες της*

νεολαίας στο Νομό Θεσσαλονίκης. Αποτελέσματα εμπειρικής έρευνας, των Α. Τεπέρογλου, Δ. Μπαλούρδου, Γ. Μυριζάκη, Μ. Τζωρτζοπούλου, Αθήνα 1999.

Οι νέοι αναμφισβήτητα αποτελούν μια από τις πλέον σημαντικές κοινωνικές ομάδες που αφενός επηρεάζει την κοινωνία, ενώ αφετέρου επηρεάζεται από τις γρήγορες κοινωνικές, οικονομικές και πολιτιστικές της μεταβολές. Το παρόν βιβλίο περιλαμβάνει τα συμπεράσματα της εμπειρικής έρευνας, η οποία απέβλεπε στην καταγραφή της ταυτότητας της σημερινής νεολαίας (ηλικιών 15-29) των αναζητήσεων, των προσδοκιών καθώς και της διαδικασίας οικονομικής και κοινωνικής της ένταξης. Η έρευνα διεξήχθη σε επίπεδο νοικοκυριών και συμπληρώθηκαν 1000 ερωτηματολόγια αγοριών-κοριτσιών σε αστικές, ημιαστικές και αγροτικές περιοχές του Νομού Θεσσαλονίκης.

7) *Ελεύθερος χρόνος των νέων: ψυχαγωγικές και αθλητικές δραστηριότητες*, του Γ. Μυριζάκη, Αθήνα 1997.

Το βιβλίο αυτό έχει δύο μέρη. Το πρώτο μέρος ασχολείται με την προέλευση της οικονομικής πηγής (είτε από εργασία των νέων είτε από τους γονείς τους) που καλύπτει τα έξοδα ψυχαγωγίας τους σε συνδυασμό με τη συχνότητα των επισκέψεών τους στα κέντρα διασκέδασης και τον τρόπο που χαρακτηρίζουν τη συμπεριφορά των γονέων τους. Το δεύτερο μέρος διερευνά τη συχνότητα απασχόλησης και παρακολούθησης των νέων στις βασικότερες αθλητικές δραστηριότητες. Η μελέτη βασίζεται στη διαδικασία ανάλυσης των στατιστικών στοιχείων και πλαισιώνεται με τη χωριστή, θεωρητική προσέγγιση των δύο διαφορετικών θεμάτων που πραγματεύεται.

ΚΟΙΝΩΝΙΚΕΣ ΚΑΙ ΟΙΚΟΝΟΜΙΚΕΣ ΕΠΙΠΤΩΣΕΙΣ ΣΤΙΣ ΒΙΟΜΗΧΑΝΙΚΕΣ / ΕΜΠΟΡΙΚΕΣ ΕΠΙΧΕΙΡΗΣΕΙΣ ΚΑΙ ΤΗΝ ΑΠΑΣΧΟΛΗΣΗ ΣΤΗ ΔΥΤΙΚΗ ΑΘΗΝΑ ΑΠΟ ΤΟ ΣΕΙΣΜΟ ΤΗΣ 7/9/1999: ΑΝΑΛΥΣΗ ΤΑΣΕΩΝ ΚΑΙ ΠΡΟΤΑΣΕΙΣ ΜΕΤΡΩΝ ΠΟΛΙΤΙΚΗΣ

Πόπη Σαπουντζάκη*, Σοφία Σκορδίλη**, Χρίστος Χαλκιάς***

1. Γενικά

Το πρόγραμμα αυτό, που χρηματοδοτήθηκε από τον Οργανισμό Αντισεισμικού Σχεδιασμού και Προστασίας (ΟΑΣΠ), εισάγει για πρώτη φορά στην Ελλάδα ένα συστηματικό προβληματισμό για το πώς μια φυσική καταστροφή διατάρασσει τις οικονομικές δραστηριότητες και τον παραγωγικό ιστό των πόλεων. Εξετάζει την καταγραφή των αποτυπωμάτων του σεισμού της 7/9/1999 στον παραγωγικό ιστό της Δυτικής Αθήνας και την αξιολόγηση της στήριξης που προσέφερε η Πολιτεία για την επούλωση των πληγών. Φιλοδοξεί να αποτελέσει παράδειγμα για μια σειρά ανάλογων προγραμμάτων που θα πρέπει να ακολουθήσουν ώστε να καλυφθεί όλο το φάσμα των ενδεχόμενων επιπτώσεων και ολόκληρη η ποικιλία των κοινωνικών-οικονομικών μονάδων που αιφνιδιάζονται από τέτοια έκτακτα γεγονότα.

2. Τα βασικά ερωτήματα

Τα βασικά ερωτήματα στα οποία επιχείρησε να δώσει απάντηση η παρούσα έρευνα είναι:

α) Ο προσδιορισμός, μέσω μιας διεπιστημονικής ανάλυσης, των βραχυπρόθεσμων και μακροπρόθεσμων οικονομικών και κοινωνικών επιπτώσεων του σεισμού στις παραγωγικές επιχειρήσεις και την απασχόληση στη Δυτική Αθήνα.

β) Η εκτίμηση της αποτελεσματικότητας της άμεσης βοήθειας που υποσχέθηκε προς τις επιχειρήσεις και τους εργαζομένους και των ειδικών μέτρων πολιτικής που προτάθηκαν και υλοποιήθηκαν μετά το σεισμό.

γ) Η άντληση συμπερασμάτων από την αθηναϊκή εμπειρία καθώς και από άλλες αντίστοιχες περιπτώσεις στην Ελλάδα και το εξωτερικό, έτσι ώστε να προτείνει συμπλήρωση, αναμόρφωση ή και πιθανώς νέα μέτρα πολιτικής ειδικά για τις επιχειρήσεις και την απασχόληση.

Πρόκειται για κρίσιμα ερωτήματα τα οποία τέθηκαν με αυτό τον τρόπο για πρώτη φορά στη σχετική ελληνική βιβλιογραφία, η οποία μέχρι το άνοιγμα του ΟΑΣΠ προς αυτή την κατεύθυνση είχε περιοριστεί σε

περισσότερο τεχνικά και διαχειριστικά προβλήματα.

3. Μέθοδος

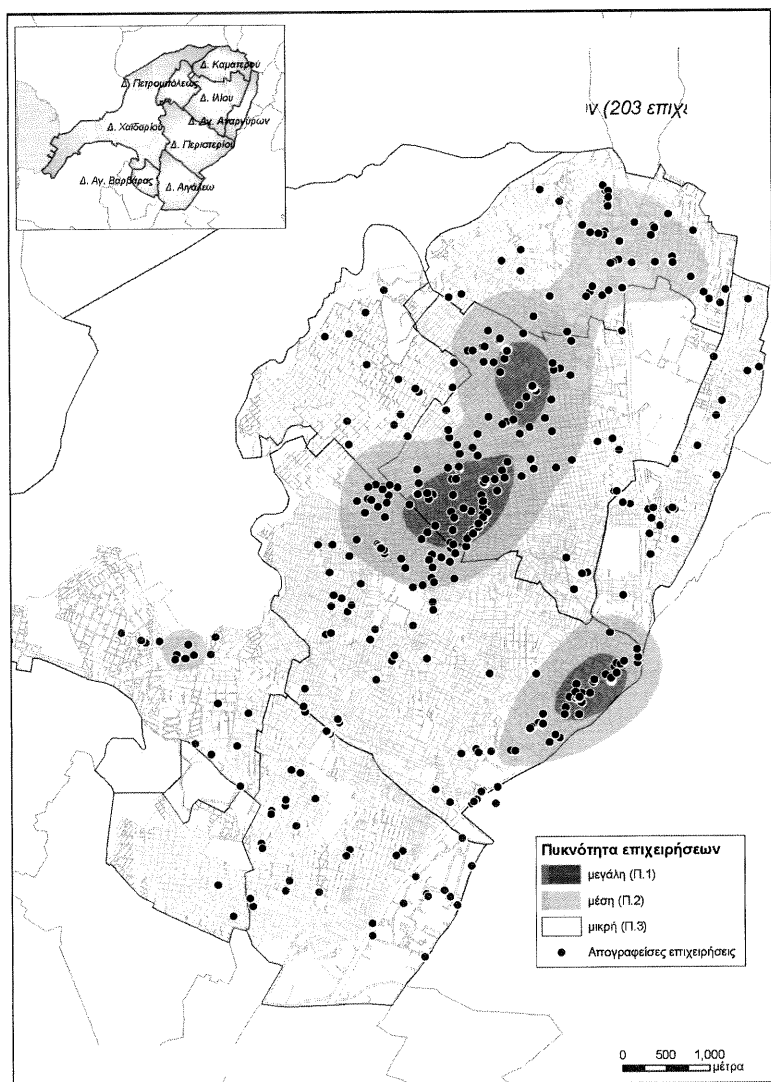
Η περιορισμένη διαθεσιμότητα σχετικής βιβλιογραφίας, τα ειδικά χαρακτηριστικά της περιοχής μελέτης και η αποσπασματικότητα των υφισταμένων καταγραφών, αρχείων και μελετών μάς οδήγησαν σε μια μεθοδολογία η οποία ολοκληρώνεται σε τρία διαδοχικά στάδια. Το πρώτο περιλαμβάνει βιβλιογραφική επισκόπηση και συλλογή δευτερογενών δεδομένων, το δεύτερο επικεντρώνεται στη συλλογή και επεξεργασία πρωτογενών στοιχείων από ειδικά σχεδιασμένες έρευνες πεδίου και συνεντεύξεις, ενώ το τρίτο συνθέτει τα επιμέρους συμπεράσματα και προτείνει μέτρα πολιτικής.

Τα τρία αυτά στάδια δεν είναι ισοβαρή. Η πενία και η αποσπασματικότητα των δευτερογενών δεδομένων αναγκαστικά οδήγησαν στην οργάνωση και εκπόνηση εκτεταμένων ερευνών πεδίου. Το στάδιο των ερευνών πεδίου αποτελεί τον κορμό και τη βασική συνεισφορά του προγράμματος.

* Λέκτορας, Τμήμα Γεωγραφίας, Χαροκόπειο Πανεπιστήμιο, e-mail: sapountzaki@hua.gr.

** Λέκτορας, Τμήμα Γεωγραφίας, Χαροκόπειο Πανεπιστήμιο, e-mail: skordili@hua.gr.

*** Λέκτορας, Τμήμα Γεωγραφίας, Χαροκόπειο Πανεπιστήμιο, e-mail: xalkias@hua.gr.



Χάρτης 2.

Πληγείσες μεταποιητικές επιχειρήσεις Δυτικής Αττικής
(πυκνότητα συνόλου βιομηχανιών - 203 επιχειρήσεις)

Πηγή: ΤΑΣ Βιομηχανίας, ΤΑΣ Δήμων (2000), επεξεργασία Ε.Ο.

παιτήθηκε πολύωρη δουλειά βάσης (επιλογή των κατάλληλων δεδομένων, έλεγχος αξιοπιστίας με τηλεφωνική επικοινωνία με επιχειρήσεις, οργάνωση βάσης δεδομένων, κατηγοριοποίηση και ηλεκτρονική καταχώριση των δεδομένων) προκειμένου να γίνουν δεκτικά στατιστικής επεξεργασίας. Παρόμοιες δυσκολίες συναντήσαμε και στην αναζήτηση και ψηφιακή επεξεργασία των χαρτογραφικών δεδομένων. Σχεδιάστηκε ειδικό Σύστημα

Γεωγραφικών Πληροφοριών που περιέλαβε αναλογικούς χάρτες γενικής χρήσης, κλίμακας 1:10.000 της ΓΥΣ σε κοινό σύστημα αναφοράς με λοιπά ψηφιακά δεδομένα. Ειδικότερα, το ψηφιακό χαρτογραφικό υπόβαθρο που δημιουργήθηκε περιλαμβάνει ψηφιακό χάρτη (από χάρτες κλίμακας 1:50.000) σε διανυσματική μορφή με τα όρια των Δήμων και Κοινοτήτων της Αττικής, ψηφιακό μοντέλο εδάφους της ευρύτερης περιοχής και ψηφια-

κούς πολεοδομικούς χάρτες της Δυτικής Αθήνας.

Τα δεδομένα του ΥΠΕΣΔΔΑ εξετάζουν τις βραχυπρόθεσμες κοινωνικές και οικονομικές επιπτώσεις του σεισμού κυρίως στα νοικοκυριά και δευτερευόντως στις επιχειρήσεις. Παρά το γεγονός ότι η έρευνα δεν εξετάζει το σύνολο των πληγθέντων, η ανάλυση προσφέρει μια καλή ένδειξη των προθέσεων και των αναγκών τους. Οι μεγαλύτερες κτηριακές απώλειες εντοπίζονται στο Περιστέρι και την Πετρούπολη (βλ. Χάρτη 1).

Ειδικότερα όσον αφορά επιχειρήσεις, ένα ποσοστό 13% των κτηρίων που στεγάζουν επιχειρήσεις χαρακτηρίστηκαν κατεδαφιστέα (κόκκινα) από το δευτεροβάθμιο έλεγχο, ενώ ένα πολύ μεγάλο ποσοστό (87%) χρήζει άμεσων επισκευών (κίτρινα). Τόσο για τις επιχειρήσεις όσο και για τα νοικοκυριά προέχει η γρήγορη, έστω και πρόχειρη αποκατάσταση των ζημιών, προκειμένου να εξασφαλιστεί η συνέχεια της παραμονής τους στο ίδιο κτήριο. Η μετεγκατάσταση μοιάζει δύσκολη απόφαση και μια προοπτική ορατή μόνο από τις μεγαλύτερες, πιο ανθηρές μονάδες. Επιδίωξη είναι η άμεση συνέχιση της κανονικής λειτουργίας της επιχείρησης, έστω και σε τραυματισμένα ή πρόχειρα επισκευασμένα κελύφη.

Τα στοιχεία που συλλέχθηκαν από τους ΤΑΣ έχουν μονάδα αναφοράς την επιχείρηση. Οι πληροφορίες που παρέχουν περιορίζονται στις κτηριακές απώλειες. Η ερευνητική ομάδα αξιοποίησε το σύνολο των αρχειοθετημένων μεταποιητικών επιχειρήσεων που στεγάζονταν σε κτήρια αποκλειστικής χρήσης (όλο το αρχείο του ΤΑΣ Βιομηχανίας) και ένα δείγμα επιχειρήσεων σε κτήρια μεικτών χρήσεων, κυρίως με κατοικίες (από τους ΤΑΣ Δήμων). Μετά από αλληπάλληλες

συμπληρώσεις και απορρίψεις, που προέκυψαν από τηλεφωνικό έλεγχο των διαθέσιμων στοιχείων, οριστικοποιήθηκε μια ψηφιακή βάση δεδομένων με 226 επιχειρήσεις. Οι επιχειρήσεις αυτές ομαδοποιήθηκαν σε ειδικότερες κατηγορίες με βάση τα κριτήρια της απασχόλησης (1-2, 3-7, >7 εργαζομένων) και της κλαδικής ειδίκευσης (4 ομάδες κλάδων: ένδυμα-υπόδημα, κατασκευές, τρόφιμα, διάφορα). Η στατιστική επεξεργασία των δεδομένων αποκάλυψε ότι οι μικρότερες επιχειρήσεις ήταν εκείνες που αντιμετώπισαν τις μεγαλύτερες κτηριακές ζημιές.

Τα δεδομένα του BEA (161 επιχειρήσεις) ήταν ιδιαίτερα χρήσιμα γιατί παρείχαν πληροφόρηση για τις απώλειες των επιχειρήσεων σε κινητά αποθέματα και εξοπλισμό. Πρόκειται για δεδομένα που συλλέχθηκαν από αυτοψίες που πραγματοποίησε το BEA την περίοδο 9-11/1999, μετά από αίτηση των πληγεισών επιχειρήσεων. Όπως αναμενόταν, οι κλάδοι με τα πιο ευπαθή προϊόντα και πρώτες ύλες (τρόφιμα, τζάμια, ηλιακοί θερμοσίφωνες, φωτιστικά, κ.ά.) ήταν εκείνοι που υπέστησαν τις μεγαλύτερες ζημιές. Το ύψος των συνολικών καταγραμμένων ζημιών δεν ξεπέρασε το μισό δισ. δραχμές.

Το στάδιο της συλλογής και επεξεργασίας πρωτογενών δεδομένων περιλαμβάνει την εκπόνηση έρευνας πεδίου σε δείγμα επιχειρήσεων, απογραφική έρευνα «πόρτα-πόρτα» στα όρια ενός δήμου καθώς και συνεντεύξεις με πληροφοριοδότες-κλειδιά.

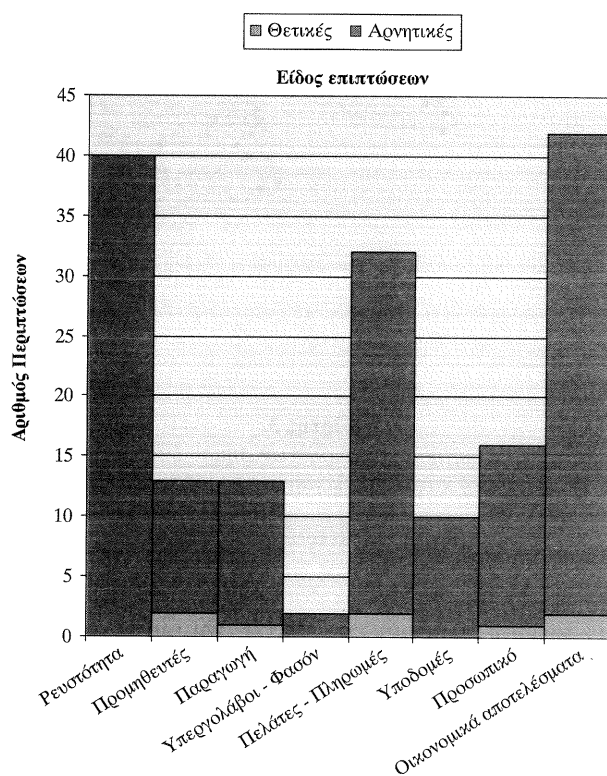
Η έρευνα στις επιχειρήσεις πραγματοποιήθηκε σε αντιπροσωπευτικό δείγμα 50 επιχειρήσεων που αντλήθηκε από το συνολικό αρχείο των επιχειρήσεων των ΤΑΣ και του BEA (με σημαντικές αλλη-

λεπικαλύψεις). Η επιλογή του δείγματος έγινε με τη μέθοδο των τυχαίων αριθμών και διατηρώντας τα ποσοστά της γενικής κατανομής στις ειδικότερες κατηγορίες των 3 διαστημάτων απασχόλησης, 4 ομάδων κλάδων και 3 περιοχών εγκατάστασης. Η περιοχή μελέτης διακρίθηκε σε 3 υποπεριοχές με βάση την πυκνότητα των πληγεισών επιχειρήσεων. Οι περιοχές των πυκνοτήτων προσδιορίστηκαν χαρτογραφικά, αφού οι βάσεις στατιστικών δεδομένων έχουν συσχετιστεί με το ψηφιακό χαρτογραφικό υπόβαθρο (βλ. Χάρτη 2).

Η έρευνα ολοκληρώθηκε με επιτόπιες επισκέψεις των ερευνητών/τριών στις επιχειρήσεις και συμπλήρωση ημιδομημένου ερωτηματολογίου. Διερευνήθηκαν οι οικονομικές και κοινωνικές επιπτώσεις του σεισμού (ενδεχομένως και θετι-

κές), οι υλικές απώλειες (στα κελύφη, τον εξοπλισμό και τα αποθέματα των επιχειρήσεων) και οι άυλες απώλειες (στα δίκτυα προμηθειών, πελατών και υπεργολάβων, στα επίπεδα απασχόλησης, τη ρευστότητα, την παραγωγή, τα οικονομικά αποτελέσματα) καθώς και το είδος της στήριξης που έλαβε η επιχείρηση και ο τρόπος αποκατάστασης των ζημιών.

Η επεξεργασία των αποτελεσμάτων των 50 ερωτηματολογίων αποκάλυψε ενδιαφέροντα στοιχεία για τα χαρακτηριστικά των παραγωγικών μονάδων της Δυτικής Αθήνας. Γενικά, πρόκειται για πολύ μικρές επιχειρήσεις, συχνά στα όρια της αυτοαπασχόλησης, διάχυτες στον ιστό της πόλης και εγκατεστημένες σε κτήρια που εξυπηρετούν και άλλες λειτουργίες. Σε αντίθεση με την πολύ διαδεδομένη άποψη ότι οι ε-



Διάγραμμα 1.

Είδος και συχνότητα άυλων επιπτώσεων του σεισμού στις επιχειρήσεις του δείγματος



Χάρτης 3.

*Καταγραφή μεταποιητικών επιχειρήσεων Δήμου Ιλίου, Ιανουάριος 2003
(γεωγραφική κατανομή βιομηχανιών - 624 επιχειρήσεις)*

Πηγή: επιτόπια έρευνα Ε.Ο. (2000)

πιπτώσεις του σεισμού αφορούν κυρίως τα κτήρια, η έρευνα πεδίου αποκάλυψε την ιδιαίτερη σημασία των μη υλικών ζημιών. Η διακοπή της λειτουργίας των επιχειρήσεων λόγω του σεισμού είχε πολλαπλές δευτερογενείς επιπτώσεις στην ε-

κτέλεση των παραγγελιών, στη δυνατότητα ανταπόκρισης σε οφειλές, στις πρακτικές οργάνωσης πωλήσεων, στα υπεργολαβικά δίκτυα (βλ. Διάγραμμα 1).

Το ενδιαφέρον της έρευνας δεν εξαντλήθηκε στο αντικείμενο «πλη-

γείσα επιχείρηση με υλικές απώλειες». Με πλήρη συνείδηση του γεγονότος ότι ένα τραυματισμένο από το σεισμό αστικό τοπίο διαταράσσει τη λειτουργία των εντός αυτού διαχυτών επιχειρήσεων, ακόμη και αν αυτές δεν είδαν καθόλου βλάβες στα κινητά και ακίνητα αποθέματά τους, η ερευνητική ομάδα πραγματοποίησε συμπληρωματική έρευνα πεδίου σε μια εκτεταμένη πληγείσα περιοχή, τον Δήμο Ιλίου. Ομάδα φοιτητών/τριών του Γ' έτους Σπουδών του Τμήματος Γεωγραφίας του Χαροκοπείου Πανεπιστημίου επισκέφθηκε όλες τις μεταποιητικές μονάδες μέσα στα όρια του Δήμου για να καταγράψει τις μείζονες μεταμορφώσεις του μεταποιητικού παραγωγικού ιστού μετά το σεισμό: τις μεταγκαταστάσεις επιχειρήσεων, την εξαφάνιση άλλων, τις αλλαγές σε προϊόντα και κλάδους παραγωγής, τις αλλαγές σε υπεργολαβικά δίκτυα, τη μείωση ή αύξηση προσωπικού, την αναβάθμιση ή επιδείνωση κτηριακών και άλλων υποδομών (βλ. Χάρτη 3).

Αυτό το εκτεταμένο οδοιπορικό έδειξε ότι ο παραγωγικός ιστός της γειτονιάς του Ιλίου δεν απώλεσε την όποια ζωτικότητα διέθετε πριν από το σεισμό, αφού σημειώθηκαν στην περιοχή αρκετές νέες ιδρύσεις μικρών επιχειρήσεων. Κλεισίματα επιχειρήσεων σημειώθηκαν επίσης (χωρίς να είναι βέβαιο ότι θα πρόκει να αποδοθούν στο σεισμό), οι μονάδες όμως που επιβίωσαν επισκεύασαν τις ζημιές τους (πιθανότατα με αυτοεπισκευή) και διατήρησαν τα επίπεδα απασχόλησής τους. Η κρισιμότερη απώλεια των επιχειρήσεων της περιοχής ήταν οι απώλειες πελατείας, κάτι που μοιάζει εύλογο και αναμενόμενο, αφού πρόκειται κυρίως για πολύ μικρές βιοτεχνίες ενσωματωμένες σε υπεργολαβικά δίκτυα.

5. Συμπεράσματα

Συνοπτικά, τα ευρήματα της έρευνας μπορούν να κωδικοποιηθούν στα παρακάτω:

— Η διακοπή της παραγωγικής διαδικασίας κόστισε περισσότερο από τις ορατές κτηριακές βλάβες στις επιχειρήσεις.

— Οι υλικές ζημιές στα κελύφη των επιχειρήσεων συνδέονται στενά με την οικοδομική παραβατικότητα που χαρακτηρίζει (μεταξύ άλλων) πολλές από αυτές. Αντίστοιχα, η αυτοθεραπεία των μετασεισμικών προβλημάτων των επιχειρήσεων και κυρίως οι αυτοεπισκευές επιδεινώνουν τη συχνά εύθραυστη ανθεκτικότητα των χώρων εργασίας, καθιστώντας τους επικίνδυνους για τους εργαζόμενους.

— Καθώς η διακοπή της λειτουργίας των επιχειρήσεων επιβαρύνει τα οικονομικά τους, η πιο εύκολη λύση είναι η συρρίκνωση των θέσεων εργασίας, γι' αυτό η απασχόληση, ιδιαίτερα της μεσαίας ηλικίας, είναι ευάλωτη στις επιπτώσεις από το σεισμό.

— Η Πολιτεία, έχοντας στραμμένη την προσοχή της στα κτηριακά κελύφη, οξύνει τις αντιθέσεις μεταξύ ενοικιαστών-επιχειρηματιών και των ιδιοκτητών της στέγης τους και εξωθεί τους πρώτους προς τα άτυπα δίκτυα και τις παραβατικές διεξόδους.

— Μετά από το σεισμό εντατικοποιούνται οι άτυπες και άνομες πρακτικές αμυντικού χαρακτήρα που εξασφαλίζουν την επιβίωση πολλών από τις θεωρούμενες επιχειρήσεις σε κανονικές περιόδους.

— Οι παράμετροι «δανειακές

υποχρεώσεις» και «διαθεσιμότητα χρόνου αποκατάστασης» αποδείχθηκαν κρίσιμες για το αν οι επιχειρήσεις αξιοποίησαν ή όχι τη στήριξη της Πολιτείας.

— Ο σεισμός είναι καταλυτικός όχι μόνο για τη συρρίκνωση κλάδων οικονομικής δραστηριότητας, αλλά επίσης για την ανάδυση νέων (κυρίως στον κατασκευαστικό τομέα).

Η έρευνα ολοκληρώνεται με μια πρόσκληση και πρόταση της ερευνητικής ομάδας προς την Πολιτεία για μια εναλλακτική πολιτική μετασεισμικής αποκατάστασης. Μια πολιτική που δίνει προτεραιότητα στις δραστηριότητες, την κοινωνική και οικονομική ζωή, υποτάσσοντας την αποκατάσταση του κελύφους στις ανάγκες τους, και όχι το αντίστροφο. Ο σεισμός, ισχυρίζεται η ερευνητική ομάδα, ανοίγει πληγές και δημιουργεί ανάγκες, ταυτόχρονα όμως ανοίγει νέες δυνατότητες και ευκαιρίες: καταστρέφει επισφαλείς υποδομές που θα έπρεπε να αντικατασταθούν, μετριάζει προβλήματα σπανιότητας χώρου με τα κενά που ανοίγει στον αστικό ιστό, ανατρέπει προσδοκίες για προσπορισμό κερδών από άνοδο των αξιών γης και αλλάζει νοοτροπίες και πρότυπα για την υπερεκμετάλλευση της αστικής γης. Στην περίπτωση των επιχειρήσεων, οι υλικές απώλειες σε σύζευξη με τα μέτρα αποκατάστασης μπορούν να διαμορφώσουν ένα ευνοϊκό τοπίο για θεραπεία των προκαταστροφικών στρεβλώσεων του παραγωγικού ιστού. Αρκεί η Πολιτεία να αποδεχθεί ότι πολλές επιχειρήσεις λειτουργούν σε παράνομα, επισφαλή κελύφη και να πάρει μέτρα ώστε αυτά να μη γίνουν επι-

σφαλέστερα. Πρέπει να εκμεταλλευτεί την ευκαιρία για στήριξη του τεχνολογικού εκσυγχρονισμού των επιχειρήσεων που λειτουργούν με απαρχαιωμένο εξοπλισμό όταν αυτός υφίσταται ζημιές, να στηρίξει τις επιχειρήσεις που είναι αναγκασμένες να διακόψουν τη λειτουργία τους προκειμένου να μετακινηθούν και, τέλος, να αξιοποιήσει την ευκαιρία του σεισμού για να ενθαρρύνει την απομάκρυνση επιχειρήσεων από μειονεκτικές, προβληματικές θέσεις του αστικού ιστού.

Αν η Πολιτεία «αξιοποιήσει» την ευκαιρία του σεισμού (και γενικά των όποιων φυσικών καταστροφών) μπορεί να διορθώσει κάποια από τα διαρθρωτικά και χωροταξικά προβλήματα του μεταπολιτευτικού τομέα της Πρωτεύουσας, μπορεί δηλαδή να πετύχει μετασεισμική αποκατάσταση με πολεοδομική εξυγίανση και ανάπτυξη.

ΤΑΥΤΟΤΗΤΑ ΤΟΥ ΠΡΟΓΡΑΜΜΑΤΟΣ

Φορέας ανάθεσης: ΟΑΣΠ. Φορέας εκτέλεσης: Εργαστήριο Ανθρώπινης και Εφαρμοσμένης Γεωγραφίας, Τμήμα Γεωγραφίας, Χαροκόπειο Πανεπιστήμιο. Διάρκεια: 03/2001-05/2003. Ερευνητική ομάδα: Κ. Χατζημιχάλης (επιστ. υπεύθυνος), Ντ. Βαΐου, Ρ. Γκέκας, Κ. Παυλόπουλος, Π. Σαπουντζάκη (συντονίστρια), Σ. Σκορδίλη, Χ. Χαλκιάς. Συνεργάτες: Μ. Δανδουλάκη, Γ. Μελισσοουργός, Ι. Μπάτσος, Μ. Χαϊδοπούλου-Βρυχέα, Π. Χάσουλα, Σ. Χατζηβασιλείου.