

Ελληνική Επιθεώρηση Πολιτικής Επιστήμης

Τόμ. 31 (2008)

Αφιέρωμα: Εκλογές 2007



Ν.Δ. - ΛΑΟΣ : Αλληλεξάρτηση και ποικιλομορφία της εκλογικής τους απήχησης

Κώστας Ζαφειρόπουλος

doi: [10.12681/hpsa.14446](https://doi.org/10.12681/hpsa.14446)

Copyright © 2017, Κώστας Ζαφειρόπουλος



Άδεια χρήσης [Creative Commons Attribution-NonCommercial-ShareAlike 4.0](https://creativecommons.org/licenses/by-nc-sa/4.0/).

Βιβλιογραφική αναφορά:

Ζαφειρόπουλος Κ. (2017). Ν.Δ. - ΛΑΟΣ : Αλληλεξάρτηση και ποικιλομορφία της εκλογικής τους απήχησης. *Ελληνική Επιθεώρηση Πολιτικής Επιστήμης*, 31, 82-99. <https://doi.org/10.12681/hpsa.14446>

Ν.Δ.-ΛΑΟΣ: ΑΛΛΗΛΕΞΑΡΤΗΣΗ ΚΑΙ ΠΟΙΚΙΛΟΜΟΡΦΙΑ ΤΗΣ ΕΚΛΟΓΙΚΗΣ ΤΟΥΣ ΑΠΗΧΗΣΗΣ

Κώστας Ζαφειρόπουλος*

Το άρθρο μελετά την ενδεχόμενη σχέση, σε επίπεδο εκλογικής επιρροής και απήχησης, ανάμεσα στη Ν.Δ. και τον ΛΑΟΣ για τις εκλογές του 2007. Βασισμένο στα επίσημα εκλογικά αποτελέσματα και στα πρωτογενή δεδομένα ενός exit poll, επιχειρεί να αναλύσει τις μετατοπίσεις ψηφοφόρων ανάμεσα στα δύο κόμματα. Αρχικά ακολουθείται μια γεωγραφική προσέγγιση της ανάλυσης των μετατοπίσεων ώστε να μελετηθεί η γεωγραφική μεταβλητότητά τους και, στη συνέχεια, γίνεται μια προσπάθεια ερμηνείας των μετακινήσεων αυτών βάσει των απαντήσεων των ψηφοφόρων στην έρευνα εξόδου. Προσδιορίζεται έτσι καταρχάς η μεταβλητότητα των ψηφοφόρων και ακολούθως ο βαθμός εγγύτητας και η θέση τους προς τα κόμματα που τελικά επέλεξαν. Οι ψηφοφόροι που μετακινήθηκαν από τη Ν.Δ. προς τον ΛΑΟΣ εμφανίζουν αυξημένη εγγύτητα προς το κόμμα που τελικά επέλεξαν, είναι όμως σε μεγάλο βαθμό εμετάβλητοι. Με αυτό το δεδομένο και βάσει της ακραίας γεωγραφικής μεταβλητότητας των μετακινήσεων, συμπεραίνεται ότι ο ΛΑΟΣ προσπορίστηκε πρώην ψηφοφόρους της Ν.Δ. χωρίς όμως να έχει εξασφαλίσει μια συμαγή εκλογική βάση.

1. ΕΙΣΑΓΩΓΗ

Η γνωστή εικόνα των εκλογικών αποτελεσμάτων των πρόσφατων εθνικών εκλογών εμφάνισε τα μεγάλα κόμματα να χάνουν, ενώ τα μικρότερα να αυξάνουν την εκλογική τους δύναμη. Σε αυτό το γενικότερο πλαίσιο επανέρχεται το ερώτημα κατά πόσον η Νέα Δημοκρατία [Ν.Δ.] και ο Λαϊκός Ορθόδοξος Συναγερμός [ΛΑΟΣ] αποτελούν εκλογικά συγγενείς χώρους και κατά πόσον το ένα κόμμα λειτουργεί ως δεξαμενή ψήφων για το άλλο. Το ερώτημα αποκτά μεγαλύτερη βαρύτητα δεδομένου ότι η νέα βουλή είναι πεντακομματική με τον ΛΑΟΣ να εισέρχεται για πρώτη φορά στο ελληνικό κοινοβούλιο.

* Ο Κώστας Ζαφειρόπουλος είναι Επίκουρος Καθηγητής στο Τμήμα Διεθνών και Ευρωπαϊκών, Οικονομικών και Πολιτικών Σπουδών του Πανεπιστημίου Μακεδονίας.

Για τη διερεύνηση της πιθανής εκλογικής σχέσης των δύο κομμάτων ακολουθήθηκε η προσέγγιση της μελέτης των μετατοπίσεων ή των ροών των ψηφοφόρων. Η μελέτη των επίσημων εκλογικών αποτελεσμάτων, αν και είναι έγκυρη και ορθή, δεν αρκεί για να διαφωτίσει τους τρόπους με τους οποίους μετακινήθηκαν οι ψηφοφόροι σε διαδοχικές εκλογικές αναμετρήσεις, αφού παρουσιάζουν μια στάσιμη και τελική κατάσταση. Αντίθετα, η μελέτη των εκλογικών μετατοπίσεων ή των ροών των ψηφοφόρων είναι ικανή να δείξει τη διαδικασία αλλαγής μέχρι την τελική εκλογική επιλογή και να προσδιορίσει με ακρίβεια αυτές τις επιλογές των ψηφοφόρων.

Στην εργασία αυτή γίνεται μελέτη των εκλογικών μετατοπίσεων των ψηφοφόρων. Χρησιμοποιούνται τα επίσημα εκλογικά αποτελέσματα σε επίπεδο εκλογικής περιφέρειας, τα σταθμισμένα πρωτογενή δεδομένα της έρευνας εξόδου [exit poll] της εταιρίας Opinion¹ και ο σταθμισμένος πίνακας ροών (μετατοπίσεων) ψηφοφόρων που προέρχεται από την επεξεργασία των στοιχείων της έρευνας εξόδου.² Ο πίνακας ροών παρουσιάζει τον τρόπο που μετακινήθηκαν οι ψηφοφόροι των κομμάτων του 2004 ώστε τελικά να επιλέξουν κάποιο από τα κόμματα στις εκλογές του 2007. Σε επόμενο επίπεδο, με χρήση της μεθόδου της μέγιστης πιθανοφάνειας [maximum likelihood method],³ εκτιμώνται αντίστοιχοι πίνακες ροών για κάθε μία από τις 56 εκλογικές περιφέρειες.

Παρά την επάρκεια και εγκυρότητα των ερευνών εξόδου, τα δεδομένα που συλλέγονται κατά τη διεξαγωγή τους δεν είναι αρκετά ώστε να υπολογιστεί ο τρόπος μετακίνησης των ψηφοφόρων για κάθε εκλογική περιφέρεια της χώρας, διότι δεν διεξάγονται εκτενείς δειγματοληπτικές έρευνες σε κάθε εκλογική περιφέρεια αλλά ενδιαφέρει η εξαγωγή ενός συνολικού αποτελέσματος με συγκεκριμένο μέγεθος δείγματος και για ολόκληρη τη χώρα. Έτσι, δεν είναι εύκολο να υπολογιστούν πίνακες ροών για κάθε εκλογική περιφέρεια. Το κενό αυτό μπορεί να συμπληρωθεί με χρήση στατιστικών μεθόδων εκτίμησης των ροών. Στην εργασία αυτή χρησιμοποιήθηκε η μέθοδος της μέ-

1. Ο γράφων θα ήθελε να ευχαριστήσει τον Ηλία Νικολακόπουλο για την παραχώρηση των πρωτογενών δεδομένων του exit poll.

2. Οι σταθμίσεις έγιναν από τον γράφοντα ώστε ο πίνακας ροών να προσαρμόζεται στα επίσημα εκλογικά αποτελέσματα του 2004 και του 2007 και τα δεδομένα του exit poll να προσαρμόζονται στα επίσημα εκλογικά αποτελέσματα και στον σταθμισμένο πίνακα ροών.

3. Κ. Ζαφειρόπουλος, «Ανάλυση και γεωγραφία των εκλογικών μετατοπίσεων 1996-2000», *Ελληνική Επιθεώρηση Πολιτικής Επιστήμης*, τχ. 17, 2001, σ. 7-35. R.J. Johnston, *The Geography of English Politics*, Croom Helm, Λονδίνο 1985.

γιστης πιθανοφάνειας η οποία, με χρήση του επίσημου εκλογικού αποτελέσματος σε κάθε εκλογική περιφέρεια και του συνολικού πίνακα ροών, εκτιμά 56 πίνακες ροών, έναν για κάθε εκλογική περιφέρεια. Χρησιμοποιώντας τις αναλυτικές μετατοπίσεις είμαστε σε θέση να αναλύσουμε γεωγραφικά την εκλογική μεταβλητότητα.

Ακολουθώντας δύο επίπεδα ανάλυσης η μελέτη επικεντρώνεται στις μετατοπίσεις και στην παρουσίαση της γεωγραφίας και της κατανομής των ροών Ν.Δ.-Ν.Δ., ΛΑΟΣ-ΛΑΟΣ, Ν.Δ.-ΛΑΟΣ, ΛΑΟΣ-Ν.Δ. Στη συνέχεια, γίνεται προσπάθεια εμβάθυνσης με βάση τα δεδομένα του συγκεκριμένου exit poll ως προς τις απόψεις των ψηφοφόρων και την ερμηνεία τους για τους ψηφοφόρους Ν.Δ.-Ν.Δ., ΛΑΟΣ-ΛΑΟΣ, Ν.Δ.-ΛΑΟΣ, ΛΑΟΣ-Ν.Δ., λαμβάνοντας όμως υπόψη παράλληλα και συγκρίνοντας άλλες σχετικές ροές από και προς άλλα κόμματα, ώστε να ενταχθεί η ανάλυση στο γενικότερο πλαίσιο της συγκεκριμένης εκλογικής συγκυρίας.

2. ΟΙ ΡΟΕΣ ΤΩΝ ΨΗΦΟΦΟΡΩΝ

Ο Πίνακας 1 παρουσιάζει τις ροές των ψηφοφόρων ως ποσοστά των ψηφοφόρων που, σε σχέση με το κόμμα που ψήφισαν στις εκλογές του 2004, στις εκλογές του 2007 παραμένουν ψηφοφόροι του ίδιου κόμματος (συσπείρωση) ή μετακινήθηκαν σε άλλο. Ο Πίνακας 2 παρουσιάζει τις ίδιες ροές υπολογισμένες όμως επί του συνόλου του εκλογικού σώματος.

Για τις ροές που ενδιαφέρουν, γίνεται φανερό ότι η συσπείρωση της Ν.Δ. είναι 85,2% και του ΛΑΟΣ 69,6%. Οι μεταξύ τους ροές περιγράφονται ως ε-

ΠΙΝΑΚΑΣ 1

Ο σταθμισμένος πίνακας ροών (επικράτεια)

		2007					
		Ν.Δ.	ΠΑΣΟΚ	ΚΚΕ	ΣΥΡΙΖΑ	ΛΑΟΣ	Άλλο
2004	Ν.Δ.	85,2	5,9	2,2	1,5	3,2	2
	ΠΑΣΟΚ	5,5	83,9	3,8	3,8	1,4	1,5
	ΚΚΕ	3	5,7	85,1	4,1	0,9	1,2
	ΣΥΡΙΖΑ	4,6	13	5,8	68,8	0,9	6,8
	ΛΑΟΣ	15,6	6,2	4,4	0,4	69,6	3,7
	Άλλο	9,9	17,9	11,9	11,1	6,3	42,8

ΠΙΝΑΚΑΣ 2

Ο σταθμισμένος πίνακας ροών ως ποσοστό του συνόλου του εκλογικού σώματος (επικράτεια)

		2007					
		Ν.Δ.	ΠΑΣΟΚ	ΚΚΕ	ΣΥΡΙΖΑ	ΛΑΟΣ	Άλλο
2004	Ν.Δ.	38,65	2,68	1	0,68	1,45	0,91
	ΠΑΣΟΚ	2,23	34,02	1,54	1,54	0,57	0,61
	ΚΚΕ	0,18	0,34	5,01	0,24	0,05	0,07
	ΣΥΡΙΖΑ	0,15	0,42	0,19	2,24	0,03	0,22
	ΛΑΟΣ	0,34	0,14	0,1	0,01	1,52	0,08
	Άλλο	0,27	0,49	0,33	0,31	0,17	1,18

ξής: το 15,6% των ψηφοφόρων του ΛΑΟΣ του 2004 μετακινήθηκε προς τη Ν.Δ. το 2007 (Πίνακας 1) και το ποσοστό αυτό αντιστοιχεί στο 0,34% του συνόλου των ψηφοφόρων (Πίνακας 2), πρόκειται δηλαδή για μικρό τμήμα του εκλογικού σώματος. Αντίστροφα, για την κίνηση από τη Ν.Δ. προς τον ΛΑΟΣ, το 3,2% της εκλογικής δύναμης της πρώτης το 2004 μετακινήθηκε προς τον δεύτερο στις εκλογές του 2007 (Πίνακας 1). Το ποσοστό αυτό είναι σημαντικό όπως φαίνεται με την αναγωγή του στο σύνολο των ψηφοφόρων αφού πρόκειται για το 1,45% του εκλογικού σώματος (Πίνακας 2) –αντιστοιχεί περίπου στη μισή εκλογική δύναμη του ΛΑΟΣ στις εκλογές του 2007. Αυτό το τμήμα της εκλογικής δύναμης του ΛΑΟΣ το 2007 προέρχεται από ψηφοφόρους της Ν.Δ. και γι' αυτό ενδιαφέρει να διερευνηθεί η γεωγραφική κατανομή αλλά και η συσχέτιση αυτής της ροής με διάφορα χαρακτηριστικά των ψηφοφόρων.

Κατά τη γεωγραφική προσέγγιση ερμηνείας των εκλογικών αποτελεσμάτων ακολουθούνται συχνά δύο στάδια: το πρώτο αφορά την παρουσίαση της κατανομής των ροών και του εντοπισμού των εκλογικών περιφερειών οι οποίες εμφανίζουν ακραίες τιμές, και το δεύτερο αναφέρεται στη διερεύνηση του τρόπου διαμόρφωσης των ροών σε σχέση με την προηγούμενη (2004) εκλογική δύναμη των κομμάτων. Αυτό γίνεται με χρήση συντελεστών συσχέτισης ανάμεσα στις ροές και τα ποσοστά των κομμάτων για τις εκλογές του 2004.

Σχετικά με την κατανομή των ροών ισχύουν τα ακόλουθα:

α) κατανομή ροών Ν.Δ.-Ν.Δ. Τα μεγαλύτερα ποσοστά, 98,5–91,5%, εντοπίζονται στις εκλογικές περιφέρειες Ρεθύμνης, Χίου, Μεσσηνίας, Λευκάδας, Λακωνίας, Λασιθίου, Γρεβενών, Πρέβεζας, Αργολίδας, Θεσπρωτίας, Αρκα-

δίας, Φωκίδας, Λέσβου, Καστοριάς, Χανίων και Φθιώτιδας. Τα μικρότερα ποσοστά, 84-64%, εντοπίζονται στις περιφέρειες Κέρκυρας, Σερρών, Χαλκιδικής, Λάρισας, Καβάλας, Αττικής, Ημαθίας, Αχαΐας, Α' Αθηνών, Ξάνθης, Β' Θεσσαλονίκης (75%) και Α' Θεσσαλονίκης (64%).

β) κατανομή ροών ΛΑΟΣ-ΛΑΟΣ. Τα μεγαλύτερα ποσοστά, 93,5-83,5%, εντοπίζονται στις περιφέρειες Α' Πειραιώς, Αργολίδας, Αρκαδίας, Φωκίδας, Β' Πειραιώς, Λακωνίας, Σάμου, Λέσβου, Κεφαλληνίας, Χίου, Κυκλάδων, Μεσσηνίας, Καστοριάς, Κορινθίας, Ευρυτανίας και Β' Αθηνών. Τα μικρότερα ποσοστά, 65-40%, στις εκλογικές περιφέρειες Χαλκιδικής, Κοζάνης, Ρεθύμνης, Ροδόπης, Κιλκίς, Πιερίας, Λάρισας, Σερρών, Ημαθίας, Πέλλας, Β' Θεσσαλονίκης και Α' Θεσσαλονίκης.

γ) κατανομή ροών Ν.Δ.-ΛΑΟΣ. Τα μεγαλύτερα ποσοστά, 8,5-2,9%, εντοπίζονται στις περιφέρειες Α' Θεσσαλονίκης, Α' Αθηνών, Αττικής, Β' Θεσσαλονίκης, Β' Πειραιώς, Ημαθίας, Α' Πειραιώς, Σερρών, Κιλκίς, Λάρισας, Πέλλας, Δράμας, Φωκίδας, Μαγνησίας, Ευβοίας και Χαλκιδικής. Τα μικρότερα ποσοστά, 1,3-0,1%, στις περιφέρειες Τρικάλων, Θεσπρωτίας, Γρεβενών, Μεσσηνίας, Ηρακλείου, Πρέβεζας, Άρτας, Ροδόπης, Χίου, Λευκάδας, Λασιθίου και Ρεθύμνης.

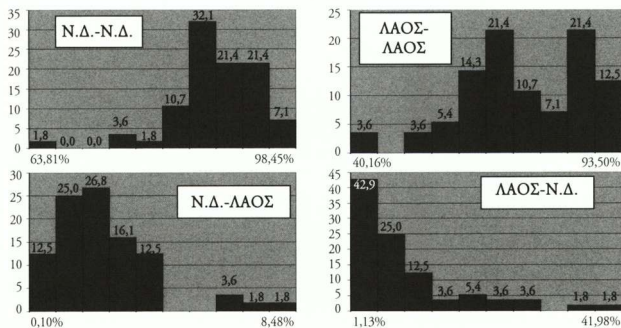
δ) κατανομή ροών ΛΑΟΣ-Ν.Δ. Τα μεγαλύτερα ποσοστά, 42-20%, εντοπίζονται στις περιφέρειες Α' Θεσσαλονίκης, Β' Θεσσαλονίκης, Α' Αθηνών, Πέλλας, Ημαθίας, Σερρών, Πιερίας και Λάρισας. Τα μικρότερα ποσοστά, 2,7-1,1%, στις περιφέρειες Λέσβου, Κυκλάδων, Α' Πειραιώς, Κεφαλληνίας, Ευρυτανίας, Λευκάδας, Αργολίδας, Αρκαδίας, Ζακύνθου, Φωκίδας, Χίου και Σάμου.

Παρατηρώντας την κατανομή των εκλογικών περιφερειών, μπορεί κανείς να διακρίνει ότι οι περιοχές της Μακεδονίας και της Θεσσαλίας, καθώς και τα μεγάλα αστικά κέντρα παρουσιάζουν τις υψηλότερες μετακινήσεις μεταξύ των δύο υπό μελέτη κομμάτων και, αντίστοιχα, τις μικρότερες συσπειρώσεις. Αντίστοιχες επισημάνσεις έγιναν και από τον Νικολακόπουλο⁴ σε σχέση με τη μελέτη των τελικών εκλογικών αποτελεσμάτων. Από την άλλη πλευρά, παραδοσιακές εκλογικές περιφέρειες που θα μπορούσαν –σε κάποιον βαθμό– να χαρακτηριστούν προπύργια της Ν.Δ., εμφανίζουν τη μεγαλύτερη εκλογική μεταβλητότητα. Στο Σχήμα 1 απεικονίζονται τα ιστογράμματα των τεσσάρων ροών που εξετάζονται. Ενδιαφέρον παρουσιάζουν οι υψηλές συγκε-

4. Ηλίας Νικολακόπουλος, «Εκλογές 16ης Σεπτεμβρίου 2007. Αποτελέσματα και η δύναμη του ΛΑΟΣ», ομιλία στην ημερίδα «Το φαινόμενο της μεταπολιτευτικής άκρας Δεξιάς: ελληνική εμπειρία και ευρωπαϊκές διαστάσεις», Πάντειο Πανεπιστήμιο, 23/10/2007.

ΣΧΗΜΑ 1

Κατανομές ροών



ντρώσεις των συσπειρώσεων Ν.Δ. και ΛΑΟΣ στις υψηλότερες τιμές των κατανομών τους, ενώ για τις ροές μεταξύ των δύο κομμάτων εμφανίζονται «ουρές» προς τα δεξιά των κατανομών. Το τελευταίο υποδηλώνει ότι υπάρχουν λίγες εκλογικές περιφέρειες, αλλά με πολύ υψηλές –συγκριτικά με το σύνολο– ροές μεταξύ Ν.Δ. και ΛΑΟΣ.

Συμπληρωματικός των παραπάνω είναι ο Πίνακας 3, ο οποίος παρουσιάζει τους συντελεστές μεταβλητότητας των ροών. Οι συντελεστές μεταβλητότητας

ΠΙΝΑΚΑΣ 3

Στατιστικά των ροών (σε σύνολο 36 ροών)

θέση	ροή	ελάχιστη	μέγιστη	μέσος όρος	τυπική απόκλιση	συντελεστής μεταβλητότητας*
1n/36	ΛΑΟΣ-Ν.Δ.	1,13%	41,98%	9,27%	9,21%	0,99
8n/36	Ν.Δ.-ΛΑΟΣ	0,10%	8,48%	2,46%	1,61%	0,65
33n/36	ΛΑΟΣ-ΛΑΟΣ	40,16%	93,50%	73,87%	12,14%	0,16
35n/36	Ν.Δ.-Ν.Δ.	63,81%	98,45%	87,81%	5,76%	0,07

* Μικρότερες τιμές εκφράζουν μικρότερη μεταβλητότητα ή μεγαλύτερη σταθερότητα.

προέρχονται από τη διαίρεση της τυπικής απόκλισης των ροών δια τον μέσο όρο τους και είναι χρήσιμοι για να συγκρίνουν τη μεταβλητότητα διαφορετικών ροών. Στον πίνακα γίνεται ταξινόμηση των ροών (36 συνολικά) κατά φθίνουσα σειρά. Για λόγους οικονομίας παρουσιάζονται μόνον οι τέσσερις ροές που ενδιαφέρουν. Την υψηλότερη γεωγραφική μεταβλητότητα εμφανίζουν οι ροές ΛΑΟΣ-Ν.Δ. καταλαμβάνοντας την πρώτη θέση και ακολουθεί η ροή Ν.Δ.-ΛΑΟΣ στην όγδοη θέση. Οι συσπειρώσεις των δύο κομμάτων τοποθετούνται σε δύο από τις σταθερότερες θέσεις στο τέλος της κατάταξης. Γίνεται φανερό ότι η παρατηρούμενη μεταβλητότητα και αλληλοτροφοδότηση των δύο κομμάτων είναι εξαιρετικά ανομοιόμορφη σε γεωγραφικό επίπεδο.

3. ΜΕΛΕΤΗ ΤΩΝ ΡΟΩΝ ΣΕ ΣΧΕΣΗ ΜΕ ΤΗΝ ΕΚΛΟΓΙΚΗ ΔΥΝΑΜΗ ΤΩΝ ΚΟΜΜΑΤΩΝ ΤΟ 2004

Στο δεύτερο στάδιο της ανάλυσης συσχετίζονται οι ροές με την εκλογική δύναμη των κομμάτων στις εκλογές του 2004. Ο Πίνακας 4 παρουσιάζει τους συντελεστές συσχέτισης των υπό μελέτη ροών με τα ποσοστά των κομμάτων στις εκλογές του 2004. Εμφανίζει μόνο τους στατιστικά σημαντικούς συντελεστές. Από αυτούς ιδιαίτερο ενδιαφέρον παρουσιάζουν οι συντελεστές συσχέτισης μεταξύ των ροών και της δύναμης του ΛΑΟΣ 2004, οι οποίοι είναι ιδιαίτερα υψηλοί για τις ροές Ν.Δ.-ΛΑΟΣ (0,9) και ΛΑΟΣ-Ν.Δ. (0,7). Η ερμηνεία αυτών των τιμών είναι ότι στις εκλογικές περιφέρειες όπου ο ΛΑΟΣ είχε υψηλή εκλογική δύναμη το 2004 παρατηρείται υψηλή κινητικότητα ψηφοφόρων μεταξύ των δύο υπό μελέτη κομμάτων.

ΠΙΝΑΚΑΣ 4

Συντελεστές συσχέτισης ροών με την εκλογική δύναμη των κομμάτων 2004 (περιγράφονται μόνο τα στατιστικά σημαντικά)

	Ν.Δ.-Ν.Δ.	Ν.Δ.-ΛΑΟΣ	ΛΑΟΣ-Ν.Δ.	ΛΑΟΣ-ΛΑΟΣ
Ν.Δ. 2004				
ΠΑΣΟΚ 2004		0,5	-0,3	
ΚΚΕ 2004				
ΣΥΡΙΖΑ 2004				
ΛΑΟΣ 2004	-0,6	0,9	0,7	-0,4
Άλλο 2004	-0,4	0,6		

Συγκεντρωτικά για την εκλογική γεωγραφία των ροών, θα λέγαμε ότι παρατηρούνται εξαιρετικά μεταβλητές ροές –ανομοιόμορφες ή ακόμη και «ασταθείς» μεταξύ Ν.Δ. και ΛΑΟΣ– που αποκτούν ακραίες τιμές στις εκλογικές περιφέρειες όπου ο ΛΑΟΣ εμφάνιζε μεγαλύτερη εκλογική απήχηση το 2004, γι' αυτό και παραδοσιακές εκλογικές περιφέρειες εμφανίζουν χαμηλές συσπειρώσεις για τη Ν.Δ. και τον ΛΑΟΣ, και τις μεγαλύτερες μεταξύ των δύο κομμάτων μετακινήσεις ψηφοφόρων.

4. ΕΛΕΓΧΟΣ ΤΗΣ ΕΚΛΟΓΙΚΗΣ ΣΥΜΠΕΡΙΦΟΡΑΣ ΜΕ ΧΡΗΣΗ ΤΩΝ ΔΕΔΟΜΕΝΩΝ ΤΟΥ EXIT POLL

Η εκλογική ανάλυση δίνει τη δυνατότητα να ελεγχθεί κατά πόσον παρουσιάζονται διακυμάνσεις των ποσοστών, αλλά δεν είναι επαρκής για να διαφωτίσει ποιοι είναι οι λόγοι ή με ποιες διαδικασίες γίνεται η τελική επιλογή της ψήφου. Συμπληρωματικά με τη γεωγραφική ανάλυση των ροών μπορεί να πραγματοποιηθεί μια ανάλυση των δεδομένων κάποιας δημοσκοπήσης εκλογικής συμπεριφοράς. Οι έρευνες εξόδου παρουσιάζουν το θετικό χαρακτηριστικό ότι πραγματοποιούνται την ημέρα της ψηφοφορίας και γι' αυτό καταγράφουν όχι την πρόθεση αλλά την πραγματική ψήφο, ενώ παράλληλα αναφέρονται σε μεγάλο δείγμα ψηφοφόρων (συνήθως πολύ πάνω από 10.000 άτομα). Το τελευταίο σημαίνει ότι επιτρέπουν να γίνει με ευχέρεια μια ανάλυση της εκλογικής συμπεριφοράς για συγκεκριμένα υποσύνολα-μερίδες ψηφοφόρων εάν, κατά την ανάλυση, απομονώσουμε τα δεδομένα τους από το σύνολο του δείγματος. Πέρα από τη δυνατότητα που δίνουν οι έρευνες αυτές για την πρόβλεψη του εκλογικού αποτελέσματος, προσφέρουν και επιπλέον δεδομένα που είναι οι απαντήσεις σε ερωτήσεις στάσεων απέναντι στο κόμμα που επιλέχτηκε ή σχετικά με τα κριτήρια και τον χρόνο της απόφασης. Συγκεκριμένα, περιλαμβάνουν τις ερωτήσεις για το πόσο κοντά βρίσκεται ο ψηφοφόρος στο κόμμα που τελικά επέλεξε, για το πότε αποφασίστηκε η ψήφος, για τους λόγους που παρακινούν τις συγκεκριμένες επιλογές. Πάντως, τα δεδομένα αυτά, αν και ιδιαίτερα χρήσιμα, δεν περιλαμβάνουν την πλειάδα και το συνολικό εύρος των μεταβλητών που θα επέτρεπαν μια βαθύτερη ανάλυση ώστε τελικά να οδηγήσουν σε ένα μοντέλο ερμηνείας της ψήφου, αφού οι έρευνες εξόδου αυτοπεριορίζονται ώστε το ερωτηματολόγιο που χρησιμοποιούν να είναι σύντομο.

Με τους περιορισμούς των συγκεκριμένων δεδομένων της έρευνας εξό-

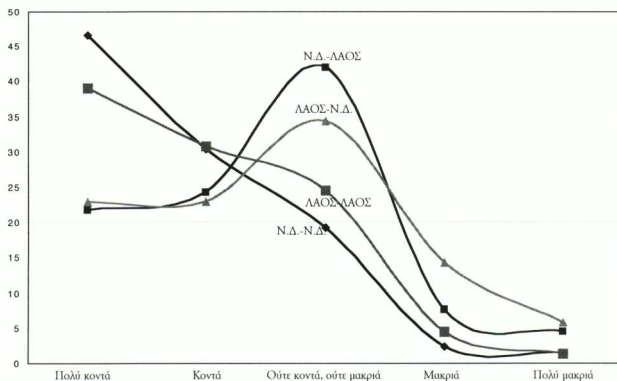
δου, επιχειρείται μια ανάλυση της εκλογικής συμπεριφοράς ειδικά για τις μερίδες ψηφοφόρων που μετακινήθηκαν μεταξύ της Ν.Δ. και του ΛΑΟΣ. Παρουσιάζονται οι κατανομές των απαντήσεων των μετακινούμενων ψηφοφόρων για τις τέσσερις μερίδες ψηφοφόρων που περιγράφονται από τις μετακινήσεις ανάμεσα Ν.Δ.-Ν.Δ., ΛΑΟΣ-ΛΑΟΣ, Ν.Δ.-ΛΑΟΣ, ΛΑΟΣ-Ν.Δ. στις ερωτήσεις: εγγύτητα προς το κόμμα που επιλέχτηκε, χρόνος απόφασης ψήφου, λόγος επιλογής ψήφου, άποψη για το μέλλον της χώρας. Συμπληρωματικά περιγράφονται και κατατομές για άλλους μετακινούμενους ψηφοφόρους προκειμένου να βγουν συμπεράσματα στο συγκεκριμένο πλαίσιο εκλογικής συγκυρίας.

Εγγύτητα προς στο κόμμα που ψήφισαν

Τα Σχήματα 2 και 3 παρουσιάζουν τις κατανομές των απαντήσεων όσον αφορά την εγγύτητα των ψηφοφόρων στο κόμμα που τελικά επέλεξαν στις εκλογές 2007, για τις τέσσερις μερίδες ψηφοφόρων Ν.Δ.-Ν.Δ., ΛΑΟΣ-ΛΑΟΣ, Ν.Δ.-ΛΑΟΣ, ΛΑΟΣ-Ν.Δ.

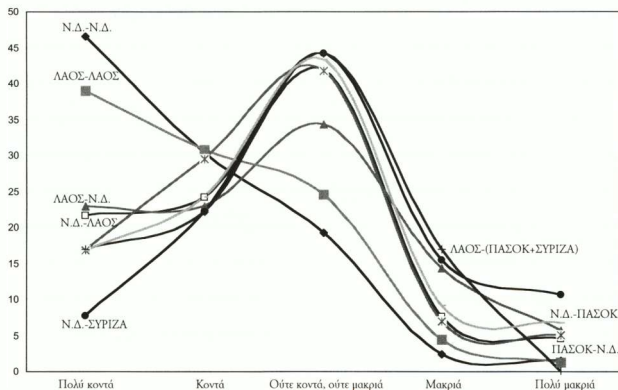
ΣΧΗΜΑ 2

Κατανομή της εγγύτητας των ψηφοφόρων στο κόμμα που τελικά επέλεξαν για τους ψηφοφόρους Ν.Δ.-Ν.Δ., ΛΑΟΣ-ΛΑΟΣ, Ν.Δ.-ΛΑΟΣ, ΛΑΟΣ-ΛΑΟΣ



ΣΧΗΜΑ 3

Κατανομή της εγγύτητας των ψηφοφόρων στο κόμμα που τελικά επέλεξαν για τους ψηφοφόρους Ν.Δ.-Ν.Δ., ΛΑΟΣ-ΛΑΟΣ, Ν.Δ.-ΛΑΟΣ, ΛΑΟΣ-ΛΑΟΣ, συγκριτικά με άλλους μετακινούμενους ψηφοφόρους



Από το Σχήμα 2 γίνεται φανερό ότι για τους ψηφοφόρους που συσπειρώνονται στα δύο κόμματα παρατηρείται μια αναμενόμενη φθίνουσα κατανομή από το «πολύ κοντά» προς το «πολύ μακριά», με μεγάλα ποσοστά στις τιμές μεγάλης εγγύτητας και μικρά στις τιμές μικρής εγγύτητας. Ενδιαφέρουσες είναι οι κατανομές των ψηφοφόρων που μετακινούνται από το ένα προς το άλλο κόμμα. Οι ψηφοφόροι που είχαν ψηφίσει το 2004 τη Ν.Δ. και μετακινούνται προς τον ΛΑΟΣ το 2007, εμφανίζουν υψηλή συγκέντρωση ποσοστών (άνω του 40%) στη θέση «ούτε κοντά, ούτε μακριά», ενώ για την αντίθετη ροή ψηφοφόρων παρουσιάζεται χαμηλότερο ποσοστό στην ουδέτερη τοποθέτηση που ισοσταθμίζεται σχεδόν στη θέση «μακριά». Με άλλα λόγια, οι ψηφοφόροι που ακολούθησαν τη ροή Ν.Δ.-ΛΑΟΣ εμφανίζουν «χαλαρή» συγγένεια με το κόμμα που τελικά ψήφισαν (ΛΑΟΣ), ενώ οι ψηφοφόροι που μετακινήθηκαν από τον ΛΑΟΣ προς τη Ν.Δ. έχουν περισσότερο σαφή άποψη εγγύτητας προς το κόμμα που τελικά ψήφισαν.

Προσπαθώντας να εντάξουμε τις κατανομές εγγύτητας στο ευρύτερο πλαίσιο της συγκεκριμένης εκλογικής συγκυρίας, δημιουργείται το Σχήμα 3. Σε

αυτό γίνεται φανερό ότι, πράγματι, οι ψηφοφόροι που μετακινήθηκαν από τον ΛΑΟΣ προς τη Ν.Δ. έχουν σαφή εικόνα της εγγύτητας προς τη Ν.Δ. την οποία τελικά επέλεξαν, συγκριτικά με αυτήν που έχουν οι ψηφοφόροι που ακολούθησαν άλλες διαδρομές. Αυτό γίνεται ορατό λόγω της χαμηλότερης συγκέντρωσης ψηφοφόρων στην ουδέτερη περιοχή «ούτε κοντά, ούτε μακριά». Οι ψηφοφόροι που μετακινήθηκαν από τη Ν.Δ. προς τον ΛΑΟΣ ομοιάζουν ωστόσο πολύ με άλλους μετακινούμενους ψηφοφόρους, παρέχοντας έτσι ενδείξεις ότι οι διατυπωμένες εγγύτητες για τη μερίδα αυτών των ψηφοφόρων ακολουθούν κατανομή που χαρακτηρίζει και άλλους ψηφοφόρους και τις μετακινήσεις τους και δεν είναι προνόμιο της συγκεκριμένης μερίδας.

Για να αναλύσουμε σε μεγαλύτερο βάθος τις εγγύτητες των ψηφοφόρων εργαζόμεστε ως εξής: αν, κατά σύμβαση, συμβολίσουμε με 1 το «πολύ κοντά» και κατ' αναλογία με 5 το «πολύ μακριά» μπορούμε να υπολογίσουμε τους μέσους όρους της εγγύτητας για διάφορες μερίδες ψηφοφόρων που μετακινήθηκαν με τον ένα ή τον άλλο τρόπο. Προκύπτει έτσι ο Πίνακας 5. Ενδιαφέρον, σε αυτόν τον πίνακα, παρουσιάζουν οι στήλες που αντιστοιχούν στη Ν.Δ. το 2007 και στον ΛΑΟΣ το 2007. Στη στήλη που περιγράφει τις μέσες εγγύτητες για τους ψηφοφόρους που μετακινήθηκαν προς τον ΛΑΟΣ (προτελευταία στήλη του πίνακα), γίνεται φανερό ότι η μικρότερη μέση εγγύτητα είναι αυτή για τους ψηφοφόρους ΛΑΟΣ-ΛΑΟΣ (2,0) όπως φυσικά θα ήταν αναμενόμενο. Ακολουθεί αμέσως, ως δεύτερη σε μέγεθος, η εγγύτητα Ν.Δ.-ΛΑΟΣ (2,5) η οποία, μάλιστα, χαρακτηρίζεται και από μια άλλη ιδιότητα. Η ροή Ν.Δ.-ΛΑΟΣ διαφέρει σημαντικά από στατιστική άποψη σε σχέση με τις ροές των άλλων κομμάτων προς τον ΛΑΟΣ αναφορικά με την εγγύτητα

ΠΙΝΑΚΑΣ 5

*Μέση εγγύτητα των ψηφοφόρων ως προς το κόμμα που τελικά ψήφισαν
(1=πολύ κοντά, 5=πολύ μακριά)*

		2007					
		Ν.Δ.	ΠΑΣΟΚ	ΚΚΕ	ΣΥΡΙΖΑ	ΛΑΟΣ	Άλλο
2004	Ν.Δ.	1,8	2,5	3,0	2,8	2,5	2,9
	ΠΑΣΟΚ	2,7	1,8	2,5	2,3	3,1	2,9
	ΚΚΕ	3,3	2,6	1,8	2,1	2,9	2,2
	ΣΥΡΙΖΑ	3,1	2,4	2,5	1,8	3,8	2,6
	ΛΑΟΣ	2,6	2,6	2,6	1,0	2,0	3,0
	Άλλο	3,1	2,3	2,3	2,7	2,6	2,5

προς το κόμμα που επιλέγεται. Αυτό πρακτικά σημαίνει ότι η εγγύτητα των ψηφοφόρων της Ν.Δ. του 2004 προς τον ΛΑΟΣ το 2007 αποτυπώνεται σε διάκριση από τις εγγύτητες από άλλα κόμματα προς τον ΛΑΟΣ το 2007.

Παρατηρώντας την άλλη στήλη, αυτή που αντιστοιχεί στους ψηφοφόρους που μετακινήθηκαν προς τη Ν.Δ. το 2007, συνάγουμε μόνον ένα εύρημα σε σχέση με τα προαναφερθέντα. Παρατηρούμε, δηλαδή, ότι η εγγύτητα των ψηφοφόρων που στις εκλογές του 2004 είχαν επιλέξει τον ΛΑΟΣ και στις εκλογές του 2007 επιλέγουν τη Ν.Δ., είναι η αμέσως μικρότερη από αυτή των συσπειρωμένων ψηφοφόρων της Ν.Δ. Αυτή όμως η ροή δεν είναι στατιστικά σημαντικά διαφορετική από τις άλλες που κατευθύνονται από τα άλλα κόμματα προς τη Ν.Δ. το 2007. Δηλαδή, η όποια εγγύτητα δεν αποτυπώνεται σε διάκριση από τις εγγύτητες από άλλα κόμματα προς τη Νέα Δημοκρατία.

Με βάση τα παραπάνω καταλήγουμε στο συμπέρασμα ότι αν και οι ψηφοφόροι της Ν.Δ. του 2004 που μετακινούνται προς τον ΛΑΟΣ το 2007 έχουν σε μεγαλύτερο βαθμό χαλαρή τοποθέτηση εγγύτητας προς το κόμμα που τελικά επέλεξαν, ωστόσο στο σύνολό τους βρίσκονται σημαντικά πιο κοντά προς αυτό, σε σχέση με ψηφοφόρους που μετακινούνται από άλλα κόμματα προς τον ΛΑΟΣ. Από την άλλη, οι ψηφοφόροι που μετακινούνται από τον ΛΑΟΣ προς τη Ν.Δ. έχουν μια σαφέστερη άποψη εγγύτητας προς το κόμμα που τελικά επιλέγουν (Ν.Δ.) και παρά τη μεγάλη εγγύτητα προς το κόμμα που τελικά επιλέγουν, δεν διαφοροποιούνται στατιστικά σημαντικά από άλλες ροές προς τη Ν.Δ. 2007 σε σχέση με την εγγύτητα.

Το προφίλ των μετακινούμενων ψηφοφόρων

Για να γίνει αντιληπτός ο τρόπος με τον οποίο λειτουργούν οι ψηφοφόροι που περιγράφονται από τις συγκεκριμένες τέσσερις ροές, θα είχε ενδιαφέρον να δημιουργηθεί μια συνολική απεικόνιση του τρόπου που αυτοί απαντούν στις ερωτήσεις του exit poll. Μια συνοπτική παράσταση των απαντήσεων σε όλες τις μεταβλητές που εξετάζονται (εγγύτητα προς το κόμμα που τελικά επιλέγουν, χρόνος λήψης απόφασης ψήφου, λόγος επιλογής του συγκεκριμένου κόμματος, άποψη για το μέλλον της χώρας), θα βοηθούσε να αποσαφηνιστεί η ομοιότητα ή η διαφοροποίηση μερίδων ψηφοφόρων ως προς τα χαρακτηριστικά αυτά.

Μια στατιστική τεχνική που επιτρέπει την πολυμεταβλητή ανάλυση και συνολική παρουσίαση των μεταβλητών είναι η πολυδιάστατη κλιμάκωση [multidimensional scaling]. Αυτή αναπαριστά τις αποστάσεις που έχουν μεταξύ τους

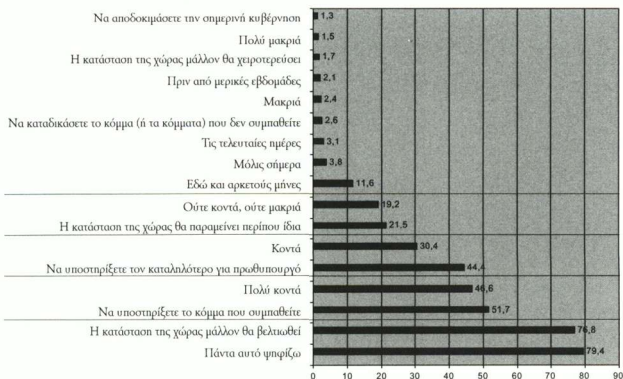
οι υπό μελέτη μεταβλητές, τοποθετώντας τις σε έναν χώρο λιγότερων διαστάσεων (συχνά δύο). Στη συνέχεια η μέθοδος αυτή ακολουθείται από ιεραρχική ταξινόμηση σε ομάδες [hierarchical cluster analysis] η οποία επιτρέπει να ομαδοποιηθούν παρατηρήσεις που βρίσκονται στατιστικά «κοντά», σχηματίζοντας ομάδες παρατηρήσεων. Οι ομάδες αυτές, έχοντας κοινά χαρακτηριστικά, μπορούν στη συνέχεια να μελετηθούν συνολικά. Οι παρατηρήσεις που χρησιμοποιούνται στην ιεραρχική ταξινόμηση προέρχονται από το αποτέλεσμα της εφαρμογής της πολυδιάστατης κλιμάκωσης.

Τα Σχήματα 4, 5, 6 και 7 παρουσιάζουν τα τελικά αποτελέσματα μετά από την εφαρμογή και των δύο παραπάνω τεχνικών για τις τέσσερις κατηγορίες ψηφοφόρων που εξετάζουμε. Δείχνουν απλά πώς οι ψηφοφόροι που μετακινήθηκαν με έναν συγκριμένο τρόπο, απαντούν στις ερωτήσεις του exit poll. Οι απαντήσεις όλων των ερωτήσεων παρουσιάζονται από κοινού. Ομαδοποιούνται στη συνέχεια σύμφωνα με την ιεραρχική ταξινόμηση.

Στο Σχήμα 4 περιγράφονται οι απαντήσεις των συσπειρωμένων ψηφοφόρων της Ν.Δ. στις ερωτήσεις του exit poll. Σε ποσοστά που υπερβαίνουν το 75% αυτοί δηλώνουν ότι ψηφίζουν πάντοτε το συγκεκριμένο κόμμα και

ΣΧΗΜΑ 4

Ομαδοποίηση των απαντήσεων για τους ψηφοφόρους Ν.Δ.-Ν.Δ., μετά από πολυμεταβλητή κλιμάκωση και ιεραρχική ταξινόμηση

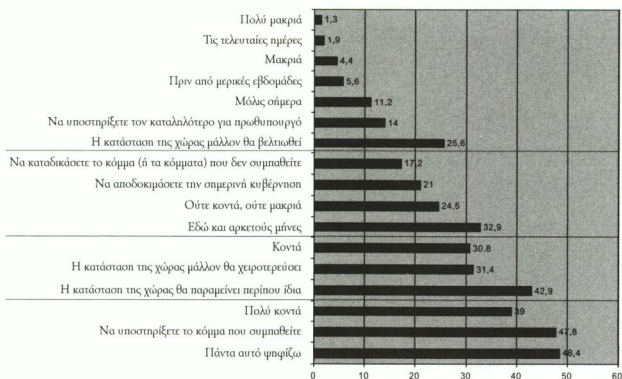


ταυτόχρονα είναι αισιόδοξοι για την κατάσταση της χώρας («μάλλον θα βελτιωθεί»). Επίσης περίπου οι μισοί από τους συσπειρωμένους ψηφοφόρους δηλώνουν πολύ κοντά στο κόμμα και ως κύριο λόγο επιλογής ψήφου δηλώνουν την υποστήριξη του κόμματος που συμπαθούν. Σε μικρότερο βαθμό δηλώνουν ότι αισθάνονται κοντά στο κόμμα και είναι οι ψηφοφόροι που ψηφίζουν το κόμμα για να υποστηρίξουν τον καταλληλότερο πρωθυπουργό. Ποσοστό περίπου 20% των συσπειρωμένων ψηφοφόρων δεν τοποθετείται ούτε κοντά ούτε μακριά από το κόμμα και ταυτόχρονα έχει ουδέτερη άποψη για το μέλλον της χώρας. Γίνεται, λοιπόν, σαφές ότι οι συσπειρωμένοι ψηφοφόροι της Ν.Δ. εμφανίζουν σημαντικό βαθμό κομματικής πειθαρχίας (αν επιτραπεί μια τέτοια ερμηνεία του «πάντα αυτό ψηφίζω»), δευτερευόντως επιλέγουν την υποστήριξη του κόμματος που συμπαθούν, και σε χαμηλότερο βαθμό την επιλογή του καταλληλότερου πρωθυπουργού. Η επιλογή του κόμματος που συμπαθούν χαρακτηρίζει ψηφοφόρους που αισθάνονται πολύ κοντά στο κόμμα, ενώ η επιλογή του καταλληλότερου πρωθυπουργού, ψηφοφόρους με σημαντική μεν, αλλά μικρότερη εγγύτητα.

Στο Σχήμα 5 παρουσιάζονται οι απαντήσεις των συσπειρωμένων ψηφο-

ΣΧΗΜΑ 5

Ομαδοποίηση των απαντήσεων για τους ψηφοφόρους ΛΑΟΣ-ΛΑΟΣ, μετά από πολυμεταβλητή κλιμάκωση και ιεραρχική ταξινόμηση

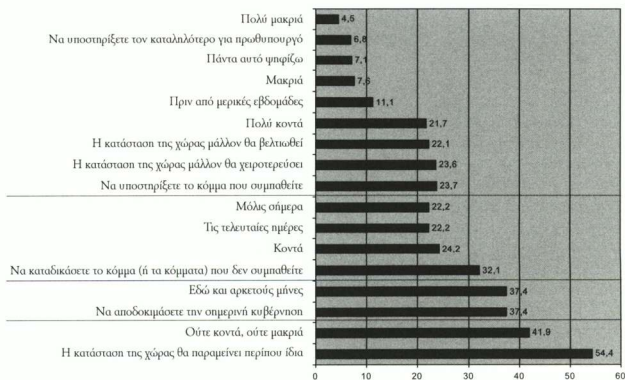


φόρων του ΛΑΟΣ. Εδώ δεν εμφανίζονται τα υψηλά ποσοστά που είχαμε στους συσπειρωμένους ψηφοφόρους της Ν.Δ. (άνω του 75%). Τα μεγαλύτερα ποσοστά εντοπίζονται στη πρώτη ομάδα και είναι μικρότερα του 50%. Ωστόσο, οι ψηφοφόροι αυτοί που πλησιάζουν τους μισούς, δηλώνουν ταυτόχρονα «πολύ κοντά» στο κόμμα (ΛΑΟΣ), «πάντα αυτό ψηφίζουν» (μπορεί να ερμηνευτεί και ως κομματική πειθαρχία) και ταυτόχρονα δηλώνουν ως λόγο επιλογής της συγκεκριμένης ψήφου την υποστήριξη του κόμματος που συμπαθούν. Πρόκειται δηλαδή για μια περισσότερο συμπαγή, ως προς τα χαρακτηριστικά, ομάδα ψηφοφόρων.

Στο Σχήμα 6 παρουσιάζονται οι απαντήσεις των ψηφοφόρων που μετακινήθηκαν από τη Ν.Δ. την οποία είχαν επιλέξει το 2004 προς τον ΛΑΟΣ το 2007. Θυμίζουμε ότι αυτοί αποτελούν σχεδόν τη μισή εκλογική δύναμη του ΛΑΟΣ στις τελευταίες εκλογές. Η ομάδα με τα υψηλότερα ποσοστά περιλαμβάνει περίπου τους μισούς ψηφοφόρους αυτής της κατηγορίας. Δηλώνουν ότι τοποθετούνται «ούτε κοντά ούτε μακριά», ενώ επίσης έχουν ουδέτερη στάση για το μέλλον της χώρας. Στη δεύτερη ομάδα, περίπου τέσσερις στους δέκα ψηφοφόρους που μετακινήθηκαν δηλώνουν ότι επρόκειτο για κίνηση

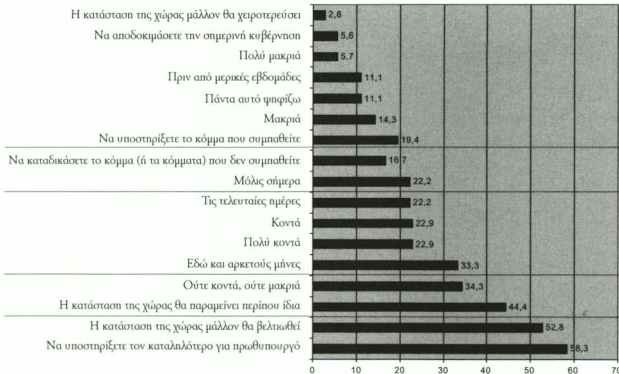
ΣΧΗΜΑ 6

Ομαδοποίηση των απαντήσεων για τους ψηφοφόρους Ν.Δ.-ΛΑΟΣ, μετά από πολυμεταβλητή κλιμάκωση και ιεραρχική ταξινόμηση



ΣΧΗΜΑ 7

Ομαδοποίηση των απαντήσεων για τους ψηφοφόρους ΛΑΟΣ-Ν.Δ., μετά από πολυμεταβλητή κλιμάκωση και ιεραρχική ταξινόμηση



αποδοκιμασίας της κυβέρνησης και ότι είχε αποφασιστεί μερικούς μήνες νωρίτερα, αναφέρονται δηλαδή σε προμελετημένη κίνηση τακτικής και όχι σε επιλογή της τελευταίας στιγμής. Υπάρχει επίσης ένα μικρότερο, αλλά όχι ασήμαντο ποσοστό, γύρω στο ένα τέταρτο των ψηφοφόρων που μετακινήθηκαν, που δηλώνει κοντά στο κόμμα που επέλεξε (ΛΑΟΣ), ότι αποφάσισε πρόσφατα και ότι κάνει αυτή την επιλογή για να καταδικάσει το κόμμα που δεν συμπαθεί (τη Ν.Δ. ή, ίσως, και το ΠΑΣΟΚ). Συμπερασματικά, οι ψηφοφόροι που στις εκλογές του 2004 είχαν ψηφίσει τη Ν.Δ. και στις εκλογές του 2007 ψήφισαν τον ΛΑΟΣ, έχουν κατά το ήμισυ υπαρκτούς, αλλά χαλαρούς δεσμούς με τον Λαϊκό Ορθόδοξο Συναγερμό και εκδηλώνουν, σε σημαντικό βαθμό, την αποδοκιμασία τους προς την κυβέρνηση, με απόφαση ειλημμένη σε κάποιο βάθος χρόνου και όχι την τελευταία στιγμή.

Στο Σχήμα 7 παρουσιάζονται οι ομάδες απαντήσεων για τους ψηφοφόρους που μετακινήθηκαν αντίστροφα, από τον ΛΑΟΣ προς τη Ν.Δ. Ποσοστό που σχεδόν αγγίζει το 60% αυτών των ψηφοφόρων, μετακινείται για να υποστηρίξει τον καταλληλότερο για πρωθυπουργό,⁵ εκφράζοντας ταυτόχρονα

5. Ο Ι. Κωνσταντινίδης στην ανάλυσή του για την ψήφο προς τη Ν.Δ. στις εκλογές του

θετική άποψη για το μέλλον της χώρας. Ένα σημαντικό ωστόσο ποσοστό από τους μετακινούμενους ψηφοφόρους έχει μέτρια εγγύτητα με το κόμμα που τελικά ψηφίζει (Ν.Δ.). Ποσοστό λίγο πάνω από το 20% αποφάσισε τι θα ψήφιζε τους τελευταίους μήνες ή τις τελευταίες μέρες και τοποθετείται κοντά ή πολύ κοντά στο κόμμα που τελικά ψήφισε. Συμπερασματικά, οι μετακινούμενοι ψηφοφόροι από τον ΛΑΟΣ προς τη Ν.Δ. κινούνται για την υποστήριξη του καταλληλότερου για τη θέση του πρωθυπουργού. Από την άλλη, εμφανίζουν υψηλό ποσοστό ψηφοφόρων με χαλαρή συγγένεια (όπως καταγράφεται αυτή από τη διατυπωμένη εγγύτητα) και χαμηλότερα ποσοστά ψηφοφόρων με μεγαλύτερη εγγύτητα.

5. ΣΥΜΠΕΡΑΣΜΑΤΑ

Η αλληλοτροφοδότηση ψήφων μεταξύ Ν.Δ. και ΛΑΟΣ και οι υψηλές τιμές ροών ιδιαίτερα σε περιφέρειες με υψηλή προηγούμενη δύναμη του ΛΑΟΣ, αποτελεί ίσως ένδειξη ότι ο Λαϊκός Ορθόδοξος Συναγερμός λειτουργεί ως συγκοινωνούν δοχείο της Νέας Δημοκρατίας. Η εξαιρετική μεταβλητότητα των μετακινήσεων, όμως, υποδεικνύει πολλαπλούς, μη ομοιόμορφα κατανεμημένους τρόπους και εντάσεις.

Από την ανάλυση που προηγήθηκε φαίνεται ότι η Ν.Δ. και ο ΛΑΟΣ εμφανίζουν σημαντική κομματική εγγύτητα, αλλά οι μετακινούμενοι ψηφοφόροι χαρακτηρίζονται και από χαλαρές τάσεις συγγένειας προς το κόμμα που τελικά επιλέγουν. Η εκλογική τους επιλογή βασίζεται σε μεγάλο βαθμό στην υποστήριξη του κατάλληλου πρωθυπουργού ή στην τιμωρία του κόμματος που δεν συμπαθούν αντίστοιχα, και γενικά η τάση αποδοκιμασίας της κυβέρνησης αποτελεί βαρύνουσα παράμετρο της εκλογικής απόφασης. Δηλαδή, ο παράγοντας της εκλογικής συγκυρίας υπεισέρχεται και καθορίζει σε σημαντικό βαθμό τις εκλογικές επιλογές και αυτών των μετακινούμενων ψηφοφόρων. Η Ν.Δ. και ο ΛΑΟΣ κινητοποιούντα συγκοινωνούντα εκλογικά σώματα, αλλά η όποια συγγένεια αναδεικνύεται δεν λειτούργησε σε στεγανά και ανεξάρτητα από τη γενικότερη τάση αποδοκιμασίας της κυβέρνησης.

2007, διαπιστώνει την ενισχυμένη αξία της δημοτικότητας των αρχηγών στις περιπτώσεις γενικευμένης δυσaréσκειας των πολιτών έναντι των πολιτικών θέσεων ή/και των ικανοτήτων διαχείρισης των κομμάτων («Προσωποκεντρικές επιλογές στην εποχή της γενικευμένης πολιτικής δυσaréσκειας: η ψήφος για τη Νέα Δημοκρατία στις εκλογές του 2007», *Επιστήμη και Κοινωνία*, τχ. 19, 2008, σ. 165-178).

Οι ψηφοφόροι που μετακινούνται ανάμεσα στη Ν.Δ. και τον ΛΑΟΣ εμφανίζουν υψηλότερη εγγύτητα προς το κόμμα που τελικά επιλέγουν συγκριτικά με ψηφοφόρους που μετακινούνται προς τον ΛΑΟΣ και τη Ν.Δ. από άλλα κόμματα. Οι ψηφοφόροι της Ν.Δ. του 2004 που μετακινούνται προς τον ΛΑΟΣ το 2007 τοποθετούνται κοντά στο κόμμα που τελικά ψήφισαν, εμφανίζουν ωστόσο σημαντική συγκέντρωση στη μεσαία θέση της χρησιμοποιούμενης κλίμακας («ούτε κοντά, ούτε μακριά»).

Με βάση τα παραπάνω μπορεί να βγει κάποιο συμπέρασμα για την εκλογική παρουσία του ΛΑΟΣ, αναφορικά με την ικανότητα εδραίωσης της επιρροής του. Τέσσερα είναι τα στοιχεία που πρέπει να λάβουμε υπόψη μας από την ανάλυση που προηγήθηκε: (α) την ακραία μεταβλητότητα των ροών Ν.Δ.-ΛΑΟΣ και ΛΑΟΣ-Ν.Δ., που δεν τεκμηριώνει την ύπαρξη ομοιόμορφης τάσης· (β) το ότι η συσπείρωση του ΛΑΟΣ του εξασφαλίζει τη μισή μόνον εκλογική του δύναμη, ενώ σχεδόν η υπόλοιπη προέρχεται από τη Ν.Δ.· (γ) αυτή προέρχεται από ψηφοφόρους συνολικά «κοντά», αλλά σε σημαντικό βαθμό τοποθετημένους στην ουδέτερη περιοχή (γι' αυτό και ευμετάβλητους), που χαρακτηρίζονται από γενικότερη ισχυρή τάση αποδοκμασίας της κυβέρνησης (σε ένα βαθμό φαινόμενο συγκυριακό)· και (δ) ο ΛΑΟΣ εξασφάλισε την κοινοβουλευτική του θέση με την ενίσχυση αυτού του ποσοστού των συγκεκριμένων ψηφοφόρων της Ν.Δ. Η σύνθεση των παραπάνω υποδεικνύει ως ερμηνεία το ότι ο ΛΑΟΣ προπορίστηκε προκειμένου ψηφοφόρους επαληθεύοντας τις προεκλογικές ανησυχίες της κυβέρνησης, αλλά τα αποτελέσματα αυτής της εργασίας δεν φαίνεται να τεκμηριώνουν την εδραίωση της εκλογικής του επιρροής.