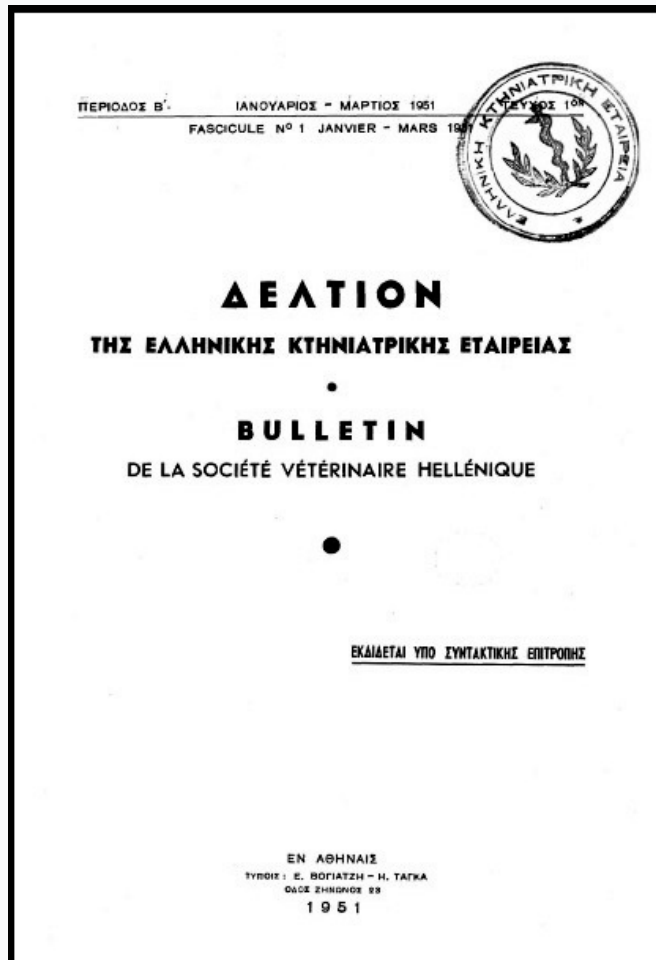


Journal of the Hellenic Veterinary Medical Society

Vol 2, No 1 (1951)



ΚΟΛΙΚΟΙ ΤΟΥ ΙΠΠΟΥ, ΟΦΕΙΛΟΜΕΝΟΙ ΕΙΣ ΑΠΟΦΡΑΞΙΝ ΣΥΓΓΕΝΟΥΣ ΚΟΛΠΩΜΑΤΟΣ ΤΟΥ ΕΙΛΕΟΥ (ΜΕΚΕΛΕΙΟΥ ΑΠΟΦΥΣΕΟΣ) ΚΑΤΑΛΗΞΑΝΤΟΣ ΕΙΣ ΘΑΝΑΤΟΝ ΣΥΝΕΠΕΙΑ, ΠΕΡΙΤΟΝΙΤΙΑΟΣ

ΣΩΚΡΑΤΗΣ Κ. ΠΑΠΑΔΑΝΙΗΛ

doi: [10.12681/jhvms.17190](https://doi.org/10.12681/jhvms.17190)

Copyright © 2018, Ελληνική Κτηνιατρική Εταιρεία



This work is licensed under a [Creative Commons Attribution-NonCommercial 4.0](https://creativecommons.org/licenses/by-nc/4.0/).

To cite this article:

ΠΑΠΑΔΑΝΙΗΛ Σ. Κ. (1951). ΚΟΛΙΚΟΙ ΤΟΥ ΙΠΠΟΥ, ΟΦΕΙΛΟΜΕΝΟΙ ΕΙΣ ΑΠΟΦΡΑΞΙΝ ΣΥΓΓΕΝΟΥΣ ΚΟΛΠΩΜΑΤΟΣ ΤΟΥ ΕΙΛΕΟΥ (ΜΕΚΕΛΕΙΟΥ ΑΠΟΦΥΣΕΟΣ) ΚΑΤΑΛΗΞΑΝΤΟΣ ΕΙΣ ΘΑΝΑΤΟΝ ΣΥΝΕΠΕΙΑ, ΠΕΡΙΤΟΝΙΤΙΑΟΣ. *Journal of the Hellenic Veterinary Medical Society*, 2(1), 21–25. <https://doi.org/10.12681/jhvms.17190>

RESUMÉ

La Lutte Contre la maladie à Brucella
Melitensis en Grèce

(N. TZORTZAKIS de l'Institut Bactériologique Vétérinaire d' Athènes)

La Fièvre Melitococcique intéressant dans une certaine mesure la population caprine du pays, l'auteur envisage les moyens que l'on peut disposer actuellement pour dépister et enrayer cette maladie transmissible à l'homme.

Il les résume, au besoin d'une sero-agglutination des sujets vivant dans des endroits où sevit en état endémique la Fièvre ondulante de l'homme, et à l'application rigoureuse des mesures sanitaires appropriées. En ce qui concerne la vaccination prophylactique, il accepte qu'à l'état actuel de nos connaissances aucun de produits biologiques utilisés jusqu'à présent ne peut être considéré comme pouvant conférer une immunité sûre et durable, garantissant l'éradication de ce fléau.

ΚΩΛΙΚΟΙ ΤΟΥ ΙΠΠΟΥ, ΟΦΕΙΛΟΜΕΝΟΙ ΕΙΣ ΑΠΟΦΡΑΞΙΝ ΣΥΓΓΕΝΟΥΣ
ΚΟΛΠΩΜΑΤΟΣ ΤΟΥ ΕΙΛΕΟΥ (ΜΕΚΕΛΕΙΟΥ ΑΠΟΦΥΣΕΩΣ)
ΚΑΤΑΛΗΞΑΝΤΟΣ ΕΙΣ ΘΑΝΑΤΟΝ ΣΥΝΕΠΕΙΑ, ΠΕΡΙΤΟΝΙΤΙΔΟΣ

Υ π ό

Δρὸς ΣΩΚΡΑΤΟΥΣ Κ. ΠΑΠΑΔΑΝΙΗΛ

Κτηνιάτρου - Ἱατροῦ

Ἡ ἀπόφρυξις τοῦ Meckel (Diverticule de Meckel) ἀποτελοῦσα ἀνωμαλίαν τοῦ λεπτοῦ ἐντέρου, εἶναι λείψανον τοῦ λεκιθικοῦ πόρου τῆς ἐμβρυϊκῆς ζωῆς καὶ ἐνεδράζεται εἰς τὸ τελευταῖον τμήμα τοῦ λεπτοῦ ἐντέρου, τὸν εἰλεόν.

Ἐκ τοῦ πυθμένος τοῦ κολπώματος τούτου, ἐκπορεύεται ἐνίοτε δεσμὶς ἰνώδους ἴστυ, ἣτις ἀπολγίει εἰς τὸν ὀμφαλὸν ἢ παρακείμενον ὄργανον, ἀποτελεῖ δὲ καὶ αὕτη λείψανον τῆς περαιτέρω ἐκτάσεως τοῦ λεκιθικοῦ πόρου. Ἡ συγγενὴς αὕτη ἀνωμαλία τοῦ ἐντέρου, δύναται ν' ἀποτελέσῃ αἰτίαν ἐντερικῆς ἀποφράξεως, συνεπεία περιβρογχισμού ἐντερικῆς τινὸς ἔλικος, ὑπὸ τῆς δεσμίδος τῆς ἐνούσης τὸ κόλπωμα μετὰ τοῦ ὀμφαλοῦ. Εἰς τὴν περίπτωσίν μας ὁμως, ἡ διακοπὴ τῆς κατὰ φύσιν κινήσεως τοῦ ἐντερικοῦ περιεχομένου, προεκλήθη ἐκ τῆς συσσωρεύσεως τροφῶν ἐντὸς τοῦ κολπώματος καὶ τῆς

ἀποφράξεως τοῦ ἐντέρου. Ἐκρίναμεν δὲ σκόπιμον νὰ ἀνακοινώσωμεν τὴν περίπτωσιν ταύτην, ἀποτελοῦσαν σπάνιον νεκροτομικὸν εὗρημα, ἅτε μὴ ἀναφερομένην, ἐξ ὅσων γνωρίζομεν, εἰς τὴν κτηνιατρικὴν βιβλιογραφίαν.

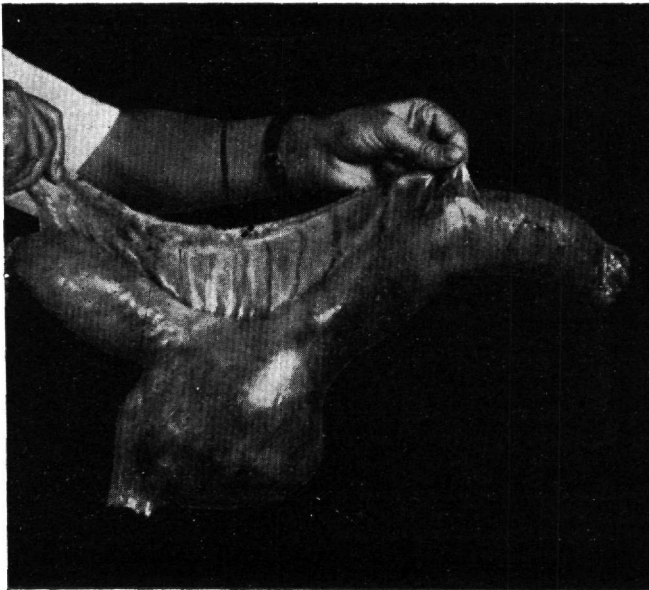
Περίπτωσις : Τὴν 28.7.1949 ἐκλήθημεν ὑπὸ τοῦ κ. Λουκᾶ Μ. (Ἀθήναι - Φραγκοκλησιὰ) καὶ ἐξητάσαμεν περὶ ὥραν 17 μίαν φορβάδα βαρείας ἐλάσεως ἐκ τῶν εἰσαχθεισῶν ἐξ Ἀμερικῆς ὑπὸ τῆς ΟΥΝΡΑ κατὰ τὸ 1946, χρώματος ἐρυθροφαίου, ἐτῶν 7, ἀναστ. 1.55, πάσχουσαν ἐκ κωλικῶν. Τὸ ζῶον εἶχεν ἀγορασθῆ πρὸ διετίας, κατὰ τὸ διάστημα δὲ τοῦτο ἐπανελημμένως ὑπέφερεν ἐκ κωλικῶν, ἄλλοτε ἡπίας καὶ ἄλλοτε βαρείας μορφῆς. Ἐπίσης καὶ εἰς χεῖρας τοῦ προκατόχου εἶχεν ὑποστῆ πολλὰς κρίσεις κωλικῶν. Ἡ θρέψις εἶναι καλή. Πρὸ 24 ὥρῶν ἐξεδήλωσε συμπτώματα διαλειπόντων κωλικῶν καὶ ἀνορεξίαν μὲ ἐπανελημμένας ἀφοδεύσεις μαλακῶν κοπράνων καὶ οὖρων. Κρατεῖ τὴν κεφαλὴν χαμηλὰ καὶ ἀπὸ καιροῦ εἰς καιρὸν στρέφει ταύτην πρὸς τὴν κοιλίαν ἀριστερά. Κατακλίνεται μετὰ μεγάλης προσοχῆς ἐπὶ τῆς ἀριστερᾶς πλευρᾶς καὶ στενάζει. Ἐκβάλλει ἀέρια καὶ κόπρανα κεκαλυμμένα ὑπὸ πεπηγμένης βλέννης. Δὲν παρατηρεῖται τυμπανισμός. Θ. 38°, 5, σφ. 60, ἀσθενῆς ἀναπνοὴ 20. Ἐπιπεφυκῶς ἐλαφρῶς ἐνημμένος, Πρόσθιον καὶ ὀπίσθιον ἰλιακὸν ἀνακλαστικὸν ἐν ὑπερδιεγέρσει. Εἰς τὴν ἀκρόασιν τῆς κοιλίας, ἀκούονται ἤχοι μεταλλικοὶ πρὸς τὸν ἀριστερὸν λαγύνα. Κατὰ τὴν ἐξέτασιν διὰ τοῦ ἀπηυθυσμένου, διεπιστώσαμεν ὅτι τὸ ἐπιπλέον, τὸ ἀναδεδιπλωμένον κόλον καὶ τὸ τυφλόν, ἦσαν χαλαρά, περιέχοντα μικρὰν πισότητα κοπράνων, ἐνῶ ἀντιθέτως αἱ ἕλικες τοῦ λεπτοῦ ἐντέρου ἦσαν διατεταμέναι καὶ ὠλισθαινον εἰς τὰς κινήσεις πρὸ τοῦ πολφοῦ τῶν δακτύλων. Τὰ ὡς ἄνω συμπτώματα καὶ δὴ ἡ ψηλάφησις τῶν διατεταμένων ἐντερικῶν ἐλίκων καὶ τὰ πύγματα τῆς βλέννης ἐπὶ τοῦ βραχίονος (Signe du bras), ὄδηγεῖ ἡμᾶς εἰς τὴν διάγνωσιν τοῦ μηχανικοῦ εἰλεοῦ τοῦ λεπτοῦ ἐντέρου λόγῳ ἀποφράξεως.

Θεραπευτικῶς ἐχορηγήσαμεν διὰ τοῦ στόματος 2 λίτρα παραφινελαίου καὶ ὑποδορεῖως 0,05 γρ. πιλοκαρπίνης, περὶ τὴν 20ὴν δὲ ὥραν 30 γρ. χλωράλης διὰ τοῦ ἀπηυθυσμένου. Ἐπεστήσαμεν τὴν προσοχὴν τοῦ ἰδιοκτῆτου ἐπὶ τῆς σοβαρότητος τῆς παθίσεως τοῦ ζώου καὶ ἐγκατελείψαμεν τοῦτο, ἵνα ἐπανεέλθωμεν τὴν ἐπομένην. Μέχρι τοῦ μεσονυκτίου, ἦτο ἡσυχον, ὁπότε κατελήφθη ὑπὸ κρίσεως ἐντονωτάτων κωλικῶν. Περὶ τὴν 9ην ὥραν τῆς ἐπομένης (29.7.49) εὔρομεν τοῦτο εἰς κατάστασιν ἐξαντλήσεως. Ἐπιπεφυκῶς λίαν ἐνημμένος, σχεδὸν μελανός, ὀφθαλμοὶ βυθισμένοι ἐντὸς τῶν κογχῶν, χεῖλη συννεσπασμένα. Διάχυτος τυμπανισμός τῆς κοιλίας μὲ τοιχώματα ἐν συσπάσει. Θ. 41°, σφιγμὸς 110 νηματοειδής. Ἀναπνοὴ 30, πλευρική. Εἰς τὴν ἐξέτασιν διὰ τοῦ ἀπηυθυσμένου διαπιστοῦμεν, ὡς καὶ κατὰ τὴν προτεραίαν, διόγκωσιν τῶν ἐλίκων τοῦ λεπτοῦ ἐντέρου. Σημεῖον τοῦ βραχίονος θετικόν. Ἄπαντα τὰ συμπτώματα ταῦτα πείθουσιν ἡμᾶς περὶ τῆς συντελεσθείσης

σηπτικῆς περιτονίτιδος, ἀποτόκου τοῦ ἐντερικοῦ εἴλεοῦ. Πᾶσα ἐλπίς σωτηρίας ἐκλείπει καὶ παρακαλοῦμεν τὸν ἰδιοκτήτην ὅπως μᾶς εἰδοποιήσῃ ἐγκαίρως, ἵνα προβῶμεν εἰς τὴν νεκροψίαν πρὸς διαπίστωσιν τῶν αἰτίων τοῦ εἴλεοῦ.

Ἡ φορβὰς ἔθιανεν περὶ τὴν 10ην προῶν τῆς ἐπομένης (30.7.49) ἣ δὲ νεκροψία ἐγένετο περὶ τὴν μεσημβρίαν.

Νεκροψία : Πτώμα ἐν τυμπανισμῷ. Ἐντὸς τοῦ κοιλιακοῦ κύτους παρατηρήθη ἀρχετὴ ποσότης ὑγροῦ κιτρινωποῦ, θολεροῦ καὶ δυσόσμου, ὡς καὶ πύγματα ἰνικῆς ἐπὶ τοῦ συμπεφορημένου περιτόνου καὶ σπλαγχνικοῦ πετάλλου τοῦ περιτοναίου. Τὸ παχὺ ἔντερον περιεῖχεν ἀέρια καὶ μικρὰν ποσότητα κοπράνων, αἱ δὲ ἔλικες τοῦ λεπτοῦ ἐντέρου ἦσαν διατεταμένα ἐν εἴδει ἀλάντων καὶ πλήρεις τροφῶν, ὑγρῶν καὶ ἀερίων καθὼς καὶ ὁ στόμαχος. Παρεγγύματα ἐν λιπώδει ἐκφυλίσαι. Ἐξετάζοντες λεπτομερῶς τὸν πεπτικὸν σω-



Εἰκ. 1.

λῆνα, εὐρέθημεν πρὸ ἐνὸς ὄγκου τοῦ τελικοῦ τμήματος τοῦ λεπτοῦ ἐντέρου, μεγέθους κεφαλῆς παιδίου, ἀποτελούμενον ἐκ κολπώματος τοῦ ἐντέρου, ἐκ τοῦ ὑποστορογγύλου πυθμένου τοῦ ὁποίου, ἐκπορεύεται δεσμὶς ἰνώδους ἰστοῦ πλάτους περίπου 2 ἐκ. μ. καὶ μήκους 25 ἐκ. μ. ἀπολήγουσα παρὰ τὸν ὀμφαλόν. Τὸ κόλπωμα τοῦτο, μήκους 15 ἐκ. μ. καὶ ὕψους 17 ἐκ. μ. χωρητικότητος περίπου 2 λίτρων, ἦτο πλήρες ἐστιβαγμένων καὶ ἀφυδατωμένων τροφῶν,

καθὼς καὶ ἡ προσαγωγὸς μοῖρα τοῦ ἐντέρου εἰς μῆκος 30 ἐκ.μ. καὶ ἡ ἀπαγωγὸς μέχρι τῆς εἰλεοτυφλικῆς βαλβίδος, οὔσης κατὰ φύσιν. Δηλαδή τὸ τελικὸν τμήμα τοῦ λεπτοῦ ἐντέρου, μῆκους 50 ἐκ.μ., φέρον περὶ τὸ μέσον τὸ κόλπωμα εἶχε τελείως ἀποφραχθῆ (εἰκὼν 1). Τὰ τοιχώματα τοῦ κολπώματος, ἦσαν ἐκλεπτυσμένα ἐν εἴδει λεπτῆς μεμβράνης, εἰς δὲ τὸν πυθμένα παρουσίαζον διατρίψεις εἰς τρία σημεῖα, συνεπείᾳ νεκρώσεως, ἐξ ἧς προῆλθε ἡ σπητικὴ περιτονίτις καὶ ὁ θάνατος.

Δὲν ὑπάρχει ἀμφιβολία ὅτι, ἡ παρατηρηθεῖσα αὕτη ἀνωμαλία τοῦ ἐντέρου, λαμβανομένης ὑπ' ὄψει τῆς θέσεως καὶ τῆς ἀνατομικῆς διασκευῆς, δὲν εἶναι ἄλλο, εἰμὴ ἢ ἐν τῇ ἐμβρυολογίᾳ περιγραφομένη ἀπόφυσις τοῦ Meckel, ἥτις μὲ τὴν πάροδον τοῦ χρόνου, λόγῳ τῆς ἐν αὐτῇ συσσωρεύσεως τροφῶν, διηρυνῆθη μέχρι τοῦ σημείου ὥστε, ἐν δεδομένη στιγμῇ, ν' ἀποτελέσῃ αἰτίαν ἐντερικῆς ἀποφράξεως. Αἱ σημειωθεῖσαι δὲ κατὰ τὸ παρελθὸν ἐπανεπιλημμέ- ναι προσβολαὶ ἐκ κωλικῶν, ἦσαν ἐκδηλώσεις ἀτελοῦς ἀποφράξεως.

RESUMÉ

Dr. Socrates Papadaniél.

Coliques du cheval, dues à l' obstruction intestinale, au niveau d' un diverticule de Meckel.

Une jument de gros trait, introduite d'Amérique il y a 3 ans est sujette aux coliques. Une nouvelle attaque, datant de 24 h. fait l' object d' un examen. L' animal presente des coliques intermittentes avec expulsion des selles coiffées de mucosités coagulées. Au fouiller rectal, l' intestin grêle parraît très distendu, glissant devant les doigts alors que le coecum, colon replié et colon flottant sont affaissés. Signe du bras positif. Le diagnostic d' obstruction du grêle est posé. Malgré le traitement approprié, l' état du malade s' aggrave et l' affection s' est évoluée le lendemain, vers la peritonite diffuse et la mort survient après 24 h. A l' autopsie, on note dans la cavité peritonéale, l' existence d' une grande quantité de liquide trouble et nauséabond et au niveau de la partie terminale de l' intestin grêle, l' existence d' une tumeur, de la grosseur d' une tête d' enfant. Il s' agit d' un diverticule de l' iléon, du fond duquel part une bride d' une longueur de 25 cm. s' attachant à la region ombilicale.

Toute la partie terminale du grêle en une longueur de 50 cm. est obstruée par des matières alimentaires entassées et deshydratées. Les parois du diverticule sont amincies et presentent au fond trois

perforations par necrose, point de depart de l' infection du peritoine. De la description ci-dessus découle, que l' anomalie constatée, n' est autre chose que le diverticule de Meckel, persistance du canal vittelin, de la vie embryonnaire, Ceci au long du temps, s' est dilaté, par les aliments entassés, qui à un moment donné, ont provoqué l' obstruction de l' intestin, suivie de perforation et de peritonite mortelle.

ΠΡΑΚΤΙΚΑ ΣΥΝΕΔΡΙΑΣΕΩΝ ΤΗΣ ΕΛΛΗΝΙΚΗΣ ΚΤΗΝΙΑΤΡΙΚΗΣ ΕΤΑΙΡΕΙΑΣ

Ἀνακοίνωσις

Κατόπιν τῆς ἐπανεκδόσεως τοῦ Δελτίου τῆς Ἑταιρείας, θὰ καταχωροῦνται τοῦ λοιποῦ εἰς αὐτὸ τὰ Πρακτικὰ τῶν Συνεδριάσεων, διακοπτομένης οὕτω τῆς ἀποστολῆς ἐγκυκλίων τῆς Ἑταιρείας.

ΣΥΝΕΔΡΙΑ ΤΗΣ 28^{ΗΣ} ΝΟΕΜΒΡΙΟΥ 1950

ΠΡΟΕΔΡΙΑ Π. ΚΙΑΠΠΕ

Παρόντες οἱ ἐν τῷ βιβλίῳ πρακτικῶν ἀναφερόμενοι Ἑταῖροι.

Μετὰ τὴν ἐπικύρωσιν τῶν πρακτικῶν τῆς προηγουμένης Συνεδριάσεως ὁ Πρόεδρος ἀναγινώσκει ἐπιστολὴν τοῦ Ἑταίρου κ. Ἀθ. Παπαδήμα δι' ἧς οὗτος ἀναθεωρεῖ τὸ περιεχόμενον προγενεστέρως του τοιαύτης ἀναφορικῶς πρὸς τὸ ζήτημα τῆς ἰδρύσεως Κτηνιατρικῆς Σχολῆς, παραδεχόμενος ὅτι ἡ Ἑταιρεία ἐπελήφθη ἀρμοδίως τοῦ θέματος τούτου εἰς τὸ παρελθόν.

Ἀκολούθως ἀναγινώσκει πρόσκλησιν τῆς ἀντιπροσωπείας Κτηνιατρικῶν Φαρμακευτικῶν εἰδῶν κ. Κανάρου διὰ κινηματογραφικὴν ἐπίδειξιν ταινιῶν ἐπιστημονικοῦ ἐνδιαφέροντος διὰ τὴν 5ην Δεκεμβρίου ἐ.ε. Ἡ Ἑταιρεία εἶτα εἰσέρχεται εἰς τὸ θέμα τῆς ἡμερησίας διατάξεως περὶ τυχόν ἐπενεκτέων τροποποιήσεων εἰς τὸν Νόμον τὸν θέτοντα ἐν ἰσχύει τὴν λειτουργίαν τῆς Κτηνιατρικῆς Σχολῆς παρὰ τῷ Πανεπιστημίῳ Θεσσαλονίκης. Κατόπιν εὐρείας συζητήσεως εἰς ἣν ἔλαβον μέρος πολλοὶ τῶν Ἑταίρων, ἐξουσιοδοτεῖται τὸ Δ. Σ. ὅπως ἐάν κρίνη τοῦτο σκόπιμον καὶ ἐπωφελὲς ἐκφράσῃ τὴν εὐχὴν πρὸς τοὺς ἀρμοδίους διὰ τὴν τροποποίησιν ἐνίων διατάξεων τοῦ οἰκείου Νόμου καὶ συγκεκριμένως τῶν κάτωθι: 1) Σύντησις τῶν ἐτῶν φοιτήσεως ἀπὸ 5 εἰς 4, ἐφ' ὅσον αἱ μελλοντικαὶ συνθῆκαι θὰ ἐπέτρεπον τοῦτο, 2) ἀνάπτυξις τῆς 7ης ἔδρας εἰς 2 τοιαύτας: Μικροβιολογίας καὶ Παραιοτολογίας, 3) τὴν μετατροπὴν τῆς συνθέσεως τῆς ὑπὸ τοῦ ἀρθρου 11