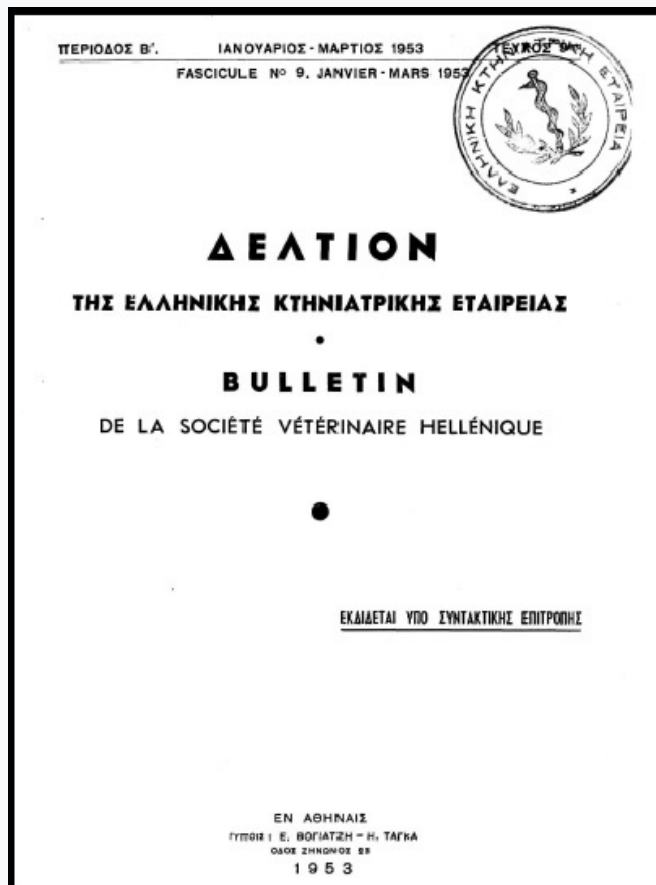


Journal of the Hellenic Veterinary Medical Society

Vol 4, No 1 (1953)



ΔΥΟ ΠΕΡΙΠΤΩΣΕΙΣ ΠΕΡΙΕΣΦΙΓΜΕΝΗΣ ΜΕΣΕΝΤΕΡΙΟΚΗΛΗΣ ΕΠΙ ΟΡΝΙΘΩΝ

Α. ΠΑΝΕΤΣΟΣ, Π. ΔΡΑΓΩΝΑΣ

doi: [10.12681/jhvms.17536](https://doi.org/10.12681/jhvms.17536)

Copyright © 2018, Α.ΠΑΝΕΤΣΟΥ Π.ΔΡΑΓΩΝΑ



This work is licensed under a [Creative Commons Attribution-NonCommercial 4.0](https://creativecommons.org/licenses/by-nc/4.0/).

To cite this article:

ΠΑΝΕΤΣΟΣ Α., & ΔΡΑΓΩΝΑΣ Π. (1953). ΔΥΟ ΠΕΡΙΠΤΩΣΕΙΣ ΠΕΡΙΕΣΦΙΓΜΕΝΗΣ ΜΕΣΕΝΤΕΡΙΟΚΗΛΗΣ ΕΠΙ ΟΡΝΙΘΩΝ. *Journal of the Hellenic Veterinary Medical Society*, 4(1), 292–297. <https://doi.org/10.12681/jhvms.17536>

du cerveau. On n'a pas pu trouver des corpuscules de Joest Degen.

La maladie paraît être influencée favorablement par l'injection d'hexamethylotétramine.

Des tentatives pour isoler la cause de la maladie ont échoué. Des inoculations intracerebrales, partant de la substance cerebrale d'un cheval atteint d'une forme grave de la maladie, abattu au moment culminant de celle ci, ainsi que de trois chevaux morts, à des cobayes, lapins, pigeons, deux ânes et un cheval, de même qu'à des oeufs embryonnés de poule, sont restés infructueuses.

L'étude comparative de cette forme de M.E.M. avec la maladie de Borna d'un côté et la M. E. M. americaine de l'autre côté, nous montre que celle-ci ne ressemble absolument à aucune de ces deux maladies nerveuses classiques du cheval. Elle presente les caractères nettement saisonniers de la M.E.M. americaine, comme si elle se transmettait par les insectes et elle paraît être influencée par l'urotropine comme la maladie de Borna, mais elle s'éloigne de toutes les deux par la légèreté des symptômes, des lésions anatomopathologiques ainsi que par le taux de mortalité.

ΔΥΟ ΠΕΡΙΠΤΩΣΕΙΣ ΠΕΡΙΕΣΦΙΓΜΕΝΗΣ ΜΕΣΕΝΤΕΡΙΟΚΗΛΗΣ ΕΠΙ ΟΡΝΙΘΩΝ

Ἰ π ὀ

ΑΧΙΛ. ΠΑΝΕΤΣΟΥ καὶ ΠΑΝΤ. ΔΡΑΓΩΝΑ

Κτηνιάτρων - Μικροβιολόγων

τοῦ Κτην: Μικροβ. Ἰνστιτούτου

Εἰς τὴν Κτηνιατρικὴν, αἱ κῆλαι ἀποτελοῦσι τὸ πλεόν δύσκολον κεφάλαιον τῆς χειρουργικῆς, καθ' ὅτι οὐ μόνον ἡ θεραπεία των τυγχάνει δύσκολος παρὰ τοῖς ζώοις, ἀλλὰ καὶ ἡ ὑποτροπὴ των εἶναι συνήθης καὶ θέτουσιν ὡς ἐκ τούτου εἰς κίνδυνον τὴν ζωὴν τῶν ζώων ἢ ἀχρηστεύουσι ταῦτα ἀπὸ ἀπόψεως μυϊκῆς δυνάμεως καὶ ἀποδόσεως.

Ἄπαντα τὰ ὄργανα μιᾶς κοιλότητος δύνανται νὰ προπέσωσι διὰ συγγενοῦς ἢ δευτεροπαθοῦς διανοίγματος τῶν τοιχωμάτων αὐτῆς καὶ νὰ προκαλέσωσι κήλην. Οὕτως ὁ ἐγκέφαλος καὶ αἱ περιβάλλουσαι αὐτὸν μήνιγγες δύνανται νὰ διέλθωσι διὰ τῶν ἀτελοῶς κεκλεισμένων πηγῶν τῆς κρανιακῆς κάψης καὶ νὰ δώσωσι γένεσιν εἰς τὴν ἐγκεφαλοκήλην (ἰνιακὴν, βρεγματικὴν, μετωπικὴν), εἰς τὴν μηνιγγοκήλην, ἢ καὶ τὴν ἐγκεφαλο-

μηνιγγοκήλην (συνηθέστερον ὕδροεγκεφαλομηνιγγοκήλην), οἱ πνεύμονες καὶ ἡ καρδία νὰ διέλθωσι διὰ συγγενῶν ἢ τραυματικῶν διανοιγμάτων τῶν θωρακικῶν τοιχωμάτων καὶ νὰ προκαλέσωσι τὴν πνευμονο ἢ καρδιοκήλην, τὰ κοιλιακὰ τέλος ὄργανα, μὴ ἐξαιρουμένων μηδὲ τῶν νεφρῶν, νὰ διέλθωσι διὰ μέσου φυσιολογικῶν μὲν κατὰ τὴν ἐνδομήτριον ζωὴν, μὴ καλῶς ὅμως κεκλεισμένων μετὰ τὴν πλήρη ἐξέλιξιν τοῦ ὄργανισμοῦ τρημάτων (ὀμφαλός, μηριαῖος ἢ βουβωνικός πόρος), ἢ δευτεροπαθῶν, συνήθως τραυματικῶν, διανοιγμάτων καὶ νὰ δώσωσι γένεσιν εἰς κήλας ἐλκούςας τὸ ὄνομα ἐκ τοῦ προπεσόντος ὄργανου (ἐντεροκήλη, ἐπιπλοοκήλη, μητροκήλη κλπ.) ἢ ἐκ τοῦ ὀνόματος τῆς ἀνατομικῆς περιοχῆς τοῦ σώματος ἐν ἣ ἔλαβε χώραν (ὀμφαλοκήλη, διαφραγματοκήλη, πυελοκήλη κλπ.).

Καὶ ἐὰν αἱ ἐξωτερικαὶ κήλαι ἀχρηστεύουσιν ἀπλῶς καὶ ὡς ἐπὶ τὸ πλεῖστον τὰ ζῶα, αἱ ἐσωτερικαὶ τοιαῦται εἶναι κατὰ πολὺν πλεόν ἐπικίνδυναι, καθ' ὅτι ἡ διάγνωσις τῶν εἶναι δυσκολωτάτη καὶ ἡ ἀπόληξις τῶν ὡς ἐκ τούτου μοιραία. Αὗται συναντώμεναι συχνότερον εἰς τὰ ζῶα παρὰ εἰς τὸν ἄνθρωπον (εἰς τὸν ὁποῖον μόνον ἡ διαφραγματική εἶναι γνωστή) εἶναι ἀπότοκοι ἐκσεσημασμένης ἐκ τῶν ἔξω ἢ τῶν ἔσω πίεσεως, ἐπὶ τῶν κοιλιακῶν ὀργάνων, ἢ ὁποῖα πίεσις εἶναι τὸ ἄμεσον ἀποτέλεσμα βιαίων προσπαθειῶν, μυϊκῶν συστολῶν, ἀλμάτων, πτώσεων, πλῆξεων, ἀποτόμων κινήσεων ἢ κατακλίσεων (ἐπὶ κολικῶν φέροντες εἰπεῖν), ὡς καὶ ἐν περιπτώσει τυμπανισμοῦ, ἐγκυμοσύνης, αὐτοκινητιστικῶν δυστυχημάτων, καταγμάτων τῶν πλευρῶν κλπ. Ἐξαίρεσιν εἰς τὸν κανόνα τοῦτον ἀποτελεῖ ἡ ἀποκλειστικῶς εἰς τὸν ἐκτομίαν βοῦν συναντωμένη πυελικὴ κήλη.

Ὡς πρὸς τὴν συχνότητα, τὴν πρώτην σειρὰν κατέχει ἡ διαφραγματικὴ κήλη καὶ ἔπονται αἱ ὑπόλοιποι κήλαι αἱ σχηματιζόμεναι ἐκ προπτώσεως ἐντερικῆς ἕλικος ἢ μέρους τοῦ ἐπιπλόου διὰ τοῦ τρήματος τοῦ Winslow διὰ σχισμῆς ἐπὶ τοῦ μεσεντερίου, ἐπὶ τοῦ πλατέος συνδέσμου τῆς μήτρας, διὰ σχισμῆς ἢ θυρίδος τοῦ μεζόντος ἐπιπλόου καὶ τέλος ἡ πυελικὴ.

Ἡ ἐσωτερικὴ κήλη, ὡς καὶ ἡ ἐξωτερικὴ, δύνата νὰ περισφιχθῇ ἢ οὐ. Καὶ ἐνῶ εἰς τὴν δευτέραν περίπτωσιν ἡ ὑπαρξίς της συμβιβάζεται ἐνίοτε μὲ τὴν ἐν ζωῇ παραμονὴν τοῦ φέροντος αὐτὴν ζῶου, εἰς τὴν πρώτην τὸ ἀποτέλεσμα θὰ εἶναι ἡ γάγγραινα τοῦ προπεσόντος ὄργανου καὶ ἐν περιπτώσει προπτώσεως τοῦ ἐντέρου, ὁ εἰλεός, δηλ. ἡ ἐν μέρει ἢ ἐν ὅλῳ παρεμπόδισις τῆς φυσιολογικῆς διὰ τοῦ ἐντέρου διελεύσεως τοῦ περιεχομένου αὐτοῦ καὶ τέλος ὁ θάνατος τοῦ ἀσθενοῦς ἐν περιπτώσει μὴ ἐγκαίρου χειρουργικῆς ἐπεμβάσεως.

Ἡ διάγνωσις της εἶναι λίαν δύσκολος. Ὑπόνοιαν μόνον θὰ μᾶς δώσουν οἱ σφοδροὶ κολικοί, ἡ ἀνοιῦσα κατ' ἀρχὰς θερμοκρασία, ὡς καὶ τὰ εἰδικὰ δι' ἐκάστην κήλην συμπτώματα, ὡς ὁ εἰλεός μετὰ τῶν συνοδῶν αὐτοῦ συμπτωμάτων, ἐν περιπτώσει προπτώσεως τοῦ ἐντέρου, οἱ ἐν τῇ

θωρακικῇ κοιλότητι βορβορυγμοὶ κατὰ τὴν διαφραγματικὴν κήλην κλπ. Ὡς ἐπὶ τὸ πλεῖστον ὅμως ὁ κτηνίατρος καλεῖται νὰ ἐπέμβῃ, ὅταν εἶναι πλέον ἀργά, ὁπότε, παραλλήλως πρὸς τὴν πικρίαν, ἦν δοκιμάζει ἐκ τῆς δυσμενοῦς ἐκβάσεως τῆς παθίσεως, ἔχει οὐχ ἥττον τὴν ἱκανοποίησιν νὰ διαπιστώνῃ, διὰ τῆς νεκροσκοπικῆς ἐξετάσεως, τὴν ἔδραν τῆς κήλης καὶ τὸ προπεσὸν ὄργανον....

Ἐκρίναμεν σκόπιμον, ὅπως περιγράψωμεν δύο περιπτώσεις περιεσφιγμένης ἐσωτερικῆς κήλης ἐπὶ δύο ὄρνιθων τοῦ αὐτοῦ Πτηνοτροφείου προελθούσης λόγῳ τραυματικῆς ρήξεως τοῦ μεσεντερίου καὶ τῆς δι' αὐτῆς διόδου ἐντερικῶν ἐλίκων, διὰ δύο λόγους: πρῶτον μὲν λόγῳ τοῦ ὅτι ἐκ πρώτης ὄψεως θὰ ἐνόμιζέ τις, ὅτι εἰς τὰ πτηνὰ τοιαύτη πάθις εἶναι ἀνύπαρκτος, ὡς ἐκ τῆς μικρᾶς ἐπιφανείας τοῦ κοιλιακοῦ τοιχώματος καὶ τοῦ μικροῦ βάρους καὶ μήκους τοῦ ἐντέρου καὶ δεύτερον λόγῳ τῆς αἰτιοπαθογενείας αὐτῆς.

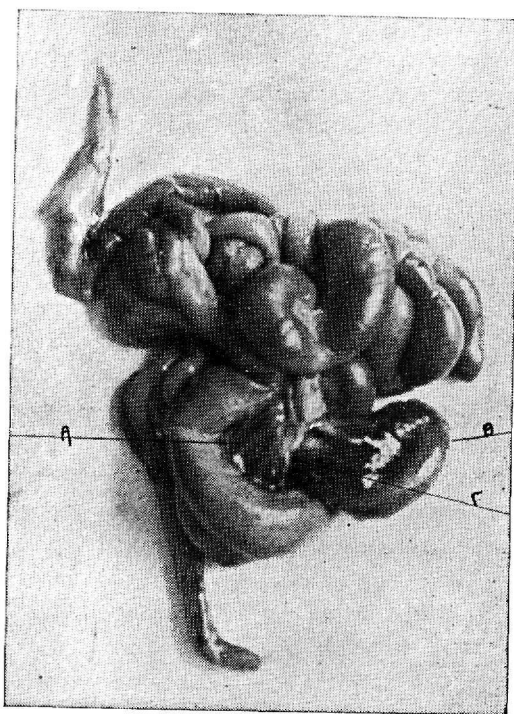
Τὴν 2αν Φεβρουαρίου 1953 προσεκόμισεν ἡμῖν ὁ πτηνοτρόφος Χ. Π. ἐξ Ἀλῶνος Ἀττικῆς πρὸς ἐξέτασιν ἀπὸ τριημέρου ἀσθενοῦσαν ὄρνιθα Rhode Island ἡλικίας 7 μηνῶν. Ἐκ τοῦ ἀναμνηστικοῦ ἐγνωρίσαμεν ὅτι ἡ ἐν λόγῳ ὄρνις, ὁμοῦ μετὰ ἐτέρων 200 καὶ ὀκτὼ ἀλεκτόρων, ἐξετρέφετο ἐντὸς ἀγροκτήματος ἐλευθέρῳ κατὰ τὴν ἡμέραν, ὅτι ἀντιψευδοπανωλικὸς ἐμβολιασμὸς ἔλαβε χώραν πρὸ τετραμήνου καὶ ὅτι αὕτη εἶναι ἡ δευτέρα νοσήσασα ἐντὸς 4ῆμερου μὲ τὰ αὐτὰ περίπου συμπτώματα, τῆς πρώτης θανούσης καὶ ταφείσης παρὰ τοῦ ἰδίου, ὅπερ καὶ ἠνάγκασε τὸν πτηνοτρόφον νὰ προστρέξῃ εἰς τὴν ἐπιστήμην, κατόπιν βεβαίως ματαίας προσπαθείας ἴσεως ταύτης διὰ τῶν πλέον ἀπλῶν καὶ παραδόξων μεθόδων καὶ φαρμάκων.... Ὁ πτηνοτρόφος δίδει τὴν πληροφορίαν ὅτι ἡ ἀσθενὴς κατείχετο ὑπὸ ἀνορεξίας τὰς δύο τελευταίας ἡμέρας, ἀρκουμένη μόνον εἰς τὴν κατὰ συχνὰ χρονικὰ διαστήματα λῆψιν ὕδατος, ὅτι συχνάκις μετεκινεῖτο ἀπὸ τόπου εἰς τόπον καὶ ὅτι οὐδεμίαν κένωσιν παρετήρησε κατὰ τὸ χρονικὸν αὐτὸ διάστημα.

Ἡ παρούσα κατάστασις αὐτῆς ἦτο ὡς ἑξῆς: Κατὰ τὴν ὄψιν λοφίον χρώματος μελανερύθρου, πτερὰ ἀμαυρὰ καὶ χαλαρὰ ἐπὶ τοῦ σώματος, προσδίδοντα αὐτῇ σχῆμα σφαίρας. Πτέρυγες ἐπικρεμάμεναι. Θρόψις ἱκανοποιητικῇ. Κατὰ τὴν ψηλάφησιν κοιλία συνεσταλμένη. Βλεννογόνος τοῦ στόματος ἐλαφρῶς συμπεφορημένος ἀνευ ἄλλης τινος παθολογικῆς ἐξεργασίας. Προσπάθειαι ἡμῶν πρὸς λῆψιν κοπράνων δι' ἐξέτασιν ἀπέβησαν ἐπὶ ματαίῳ.

Ἐκ τῆς ἐξετάσεως καὶ τοῦ ἀναμνηστικοῦ τίθεται ἡ διάγνωσις τοῦ εἰλεοῦ. Ποία ὅμως ἡ αἰτία αὐτοῦ;

Μετά τινα λεπτὰ τῆς ὥρας ἡ ὄρνις ἔθανεν καὶ οὕτω πως ἠδυνήθημεν διὰ τῆς νεκροσκοπικῆς ἐξετάσεως νὰ ἀνεύρωμεν τὴν αἰτίαν τοῦ εἰλεοῦ.

Κατὰ τὴν διάνοξιν τοῦ κοιλιακοῦ κύτους, τὴν προσοχὴν ἡμῶν ἐπέσυρεν ἡ σαφῶς δίχρωμος ἐμφάνισις τοῦ ἐντέρου. Τραυματικὴ σχισμὴ ἐπὶ τοῦ μεσεντερίου τῆς νήστιδος παρατηρεῖτο, ἐντὸς τῆς ὁποίας τρεῖς ἐντερικαὶ ἕλικες μήκους περίπου 30 ἐκατ. εἶχον εἰσχωρήσει. Τὰ χεῖλη ταύτης ἀφορίζόμενα ὑπὸ διακλαδώσεων τῶν μεσεντερικῶν ἀγγείων, ἦσαν ἐξοιδηκότα, αἱμορραγικὰ καὶ περιέσφιγγον τὴν προπεσοῦσαν μοῖραν τοῦ ἐντέρου, τῆς ὁποίας τὸ χρῶμα ἦτο ἐρυθρομέλαν καὶ λίαν εὐδιάκριτον τοῦ τῆς ὑγιoῦς μοίρας. Καὶ ἐπειδὴ ἡ ἀνάταξις ὑπῆρξεν ἀδύνατος προέβημεν εἰς τὴν διάνοξιν τοῦ κηλικοῦ δακτυλίου καὶ τὴν ἀπελευθέρωσιν τοῦ προπεσοντός ἐντέρου.



Ἐντερικὸς σωλὴν ὄρνιθος (2α περίπτωσις) ἐμφαίνων τὴν προπεσοῦσαν καὶ γαγγραινωθεῖσαν μοῖραν τῆς νήστιδος.

- A) Μεσεντέριον, B) Προπεσοῦσα μοῖρα νήστιδος,
Γ) Κωλικὸς δακτύλιος ἐπὶ τοῦ μεσεντερίου.

Τὸ τέλος τῆς περιοριχθείσης ἐντερικῆς μοίρας ἀπέιχε περὶ τὰ 15 ἐκ. τῆς ἐκφύσεως τῶν τυφλῶν καὶ ἔφερε, καθὼς καὶ ἡ ἀρχὴ αὐτῆς, σαφὲς τὸ ἀποτύπωμα τοῦ κηλικοῦ δακτυλίου. Λόγω τῆς συμπίεσεως τῶν ἀγγείων, ἔντονος παθητικῆς ὑπεραιμωσις καὶ ἐξοίδησις αὐτῆς εἶχον ἐγκατασταθῆ,

προσδίδουσαι αὐτῇ ἐρυθρομέλαιναν χροιάν καὶ ὑψηλὴν εὐθραυστον, προοίμια ἐντερικῆς γαγγραινης. Ἡ οὕτω πως προκύψασα ἐντερικὴ ἀπόφραξις, συνετέλεσεν εἰς τὴν ἄθροισιν ποσότητος κοπράνων ἐντὸς τῆς μοίρας ταύτης, οὕσης διογκωμένης λόγῳ ἀναπτύξεως ἀερίων.

Κατὰ τὴν διάνοιξιν τοῦ προπεσόντος ἐντέρου, τὸ περιεχόμενον αὐτοῦ εὐρέθη ὀροαιματηρόν, δυσῶδες καὶ χρώματος καταθέματος καφέ. Ὁ βλενογόμος του ἐξοιδηκῶς καὶ νεκρωμένος εἶχεν ἀποκολληθῆ τῶν ὑποκειμένων στρωμάτων. Τέλος ποσότης ὀροαιματηροῦ ἐξιδρώματος παρατηρεῖτο ἐντὸς τῆς περιτοναϊκῆς κοιλότητος.

Εὐρισκόμεθα λοιπὸν πρὸ περιεσφιγμένης ἐσωτερικῆς κήλης, ἐπιγενομένης λόγῳ προπτώσεως ἐντερικῶν ἐλίκων διὰ μέσου τραυματικῆς σχισμῆς τοῦ μεσεντερίου κατὰ τὴν νήστιδα, ἔνθα τὸ μῆκος αὐτοῦ ἐγγίζει τὰ 7-8 ἐκ. Ὁ ἐξ αὐτῆς προκύψας εἰλεὸς ἐκ περισφίξεως ἐπέφερε τὴν γαγγραιναν τοῦ ἐντέρου καὶ τὸν θάνατον τῆς ὄρνιθος.

Ὡς πρὸς τὴν αἰτιοπαθογένειαν τῆς κήλης αὐτῆς, ἀποκλείομεν ἐκ πρώτης ὄψεως ἐξωτερικὴν τινα βίαν, διότι οὐδαμοῦ ἀνεύρομεν μώλωπας ἢ ἄλλας κακώσεις ἐπὶ τοῦ πτώματος. Ἀπομένει ὅθεν ἢ ἐκδοχί, ὅτι βίαιαι μυϊκαὶ συστολαὶ καὶ ἔντονοι προσπάθειαι ἐπέφερον ὑπέρμετρον αὐξήσιν τῆς πίεσεως τῶν ἐν τῇ κοιλιακῇ κοιλότητι εὐρισκομένων ὀργάνων, ἧς ἔνεκα ἐπῆλθεν ἢ ρῆξις τοῦ μεσεντερίου. Ὑπὸ τοιοῦτον πνεῦμα, ἐρωτήσαμεν σχετικῶς τὸν πτηνοτρόφον, μὴ τυχὸν καὶ ἐπὶ σκοπῶ συλλήψεως τῶν πτηνῶν πρὸς ἐμπορίαν ἐπῆλθε τοιαύτη ἀναταραχὴ ἐν τῷ ὀρνιθοτροφείῳ, ὥστε τὰ πτηνὰ ἠναγκάσθησαν διὰ τῆς ἐσπευσμένης φυγῆς νὰ σώσωσιν ἑαυτά. Ἐλάβομεν τὴν ἀπάντησιν, ὅτι τοιοῦτον τι δὲν ἔλαβε χώραν, ὅτι ὅμως οἱ ὀκτὼ ἀλέκτορες προκαλοῦσιν ἀφάνταστον θόρυβον καὶ ἀναταραχὴν καταδιώκοντες τὰς ὄρνιθας εἰς μεγάλην ἀπόστασιν καὶ ἐπὶ πολλὴν ὥραν ἐντὸς τοῦ ἀγροκτίματος, ὥστε καθ' ἡμᾶς, νὰ μὴ μένη οὐδεμίαν ἀμφιβολίαν, ὅτι ἢ πάθησις αὐτῇ ὠφείλετο εἰς τὸ γεγονός τοῦτο.

Μεγάλῃ ὅμως ὑπῆρξεν ἡ ἔκπληξις ἡμῶν ὅταν τὴν 10-3-53 ἐπανείδομεν τὸν αὐτὸν πτηνοτρόφον προσκομίζοντα τὸ πτῶμα ἐτέρας ὄρνιθος, φυλῆς Leghorn τὴν φορὰν αὐτήν, τὴν ὁποίαν ἐθανάτωσε φοβηθεὶς ἐπικείμενον θάνατόν της, ἐπειδὴ τὰ παρατηρούμενα συμπτώματα ἦσαν τὰ αὐτὰ οἷα καὶ κατὰ τὰς προηγουμένας περιπτώσεις. Μὲ μέγα ἐνδιαφέρον ἠκούσαμεν ἐν βραχεὶ τὸ ἀναμνηστικόν, παρουσιάζον μεγάλας ἀναλογίας μὲ τὸ προηγουμένως ἀναφερθὲν καὶ πάραυτα προέβημεν εἰς τὴν διάνοιξιν τοῦ κοιλιακοῦ κύτους. Πρὸς μεγάλην ἡμῶν ἔκπληξιν καὶ ἱκανοποίησιν συνάμα εἶδομεν, ὅτι εὐρισκόμεθα πρὸ δευτέρας εἰς τὸ αὐτὸ πτηνοτροφεῖον περιπτώσεως περιεσφιγμένης μεσεντεριοκήλης, μετὰ γαγγραινης τῆς προπεσούσης ἐντερικῆς ἑλικος. Λέγομεν δὲ ἱκανοποίησιν, διότι ἢ ἐπανάληψις

αὕτη ἐνισχύει τὴν ὑποψίαν ἡμῶν ὅτι οἱ ὀκτὼ ρωμαεῖοι ἀλέκτορες φυλῆς Rhode Island εἶναι οἱ αἴτιοι τῶν ἀτυχημάτων τούτων.

Καὶ νῦν ἐρχόμεθα εἰς τὸ δύσκολον σημεῖον: Ποίαν συμβουλήν νὰ δώσωμεν εἰς τὸν ἐν λόγῳ πτηνοτρόφον πρὸς πρόληψιν τῶν περιστατικῶν τούτων. Σημειωθήτω ὅτι ἀνέρχονται εἰς τρία τὰ κρούσματα αὐτά, τοῦ πρώτου χαρακτηριζομένου ὑπὸ τῶν αὐτῶν ὡς καὶ εἰς τὰ δύο ἄλλα συμπτωμάτων, ἄνευ ὅμως νεκροσκοπικῆς ἐπιβεβαιώσεως, καθότι ὁ πτηνοτρόφος φοβηθεὶς μεταδοτικὴν τινα νόσον ἐνεταφίασε τὸ πτῶμα τῆς θανατοῦσης ὀρνίθος, τῶν δύο ἐτέρων προσκομισθέντων ἡμῖν. Βεβαίως ἡ ἄρσις τῆς αἰτίας ἀποτελεῖ ριζικὴν θεραπείαν, ἀλλ' εἶναι γνωστόν, ὅτι κύριον μέλημα παντὸς πτηνοτρόφου, τὴν ἐποχὴν αὐτήν, εἶναι ἡ παραγωγὴ γονίμων ὠδῶν, τῶν ὁποίων ἡ τιμὴ εἶναι διπλασία τῆς τῶν εἰς τὴν κατανάλωσιν διοχετευομένων.

Μὴ ἔχοντές τι κάλλιον συνεστήσαμεν αὐτῷ, ὅπως ἀποκόψῃ τὰ πτερὰ τῶν πτερόγων καὶ τῆς οὐρᾶς τῶν ὀρνίθων, ἵνα ἀποφεύγωνται βίαιαι προσπάθειαι αὐτῶν.

B I B Λ Ι Ο Γ Ρ Α Φ Ι Α

- 1) P. Cadot et J. Almy: Traité de thérapeutique chirurgicale des animaux domestiques Tome II 1924.
- 2) F. Liégeois: Traité de pathologie médicale des animaux domestiques 1949.
- 3) O. Navez: Précis d'anatomie comparée des animaux domestiques autres que le cheval 1946.
- 4) Κ. Μελησσινοῦ: Εἰδικὴ παθολογικὴ ἀνατομικὴ 1935.

R É S U M É

Deux cas de hernie mesentérique étranglée chez des poules

p a r

A. Panetsos et P. Dragonas

De l'I. V. Bactériologique

Les auteurs ont jugé intéressant de décrire deux cas de hernie mesentérique étranglée chez des poules âgées de sept mois, pour deux raisons:

- 1) Parce que de prime abord on pourrait croire qu'une hernie pareille serait inexistante chez les oiseaux, à cause du volume restreint de la cavité abdominale, ainsi que de la petitesse du volume et de la longueur de l'intestin et
- 2) Par son étiopathogeneticité.

L'anneau hernier a été créé sur le grand mesentère et trois anses intestinales y avaient pénétré. La rupture selon toute vraisemblance fut créée par la turbulence causée chez les poules par les huit robustes coqs du poulailler.