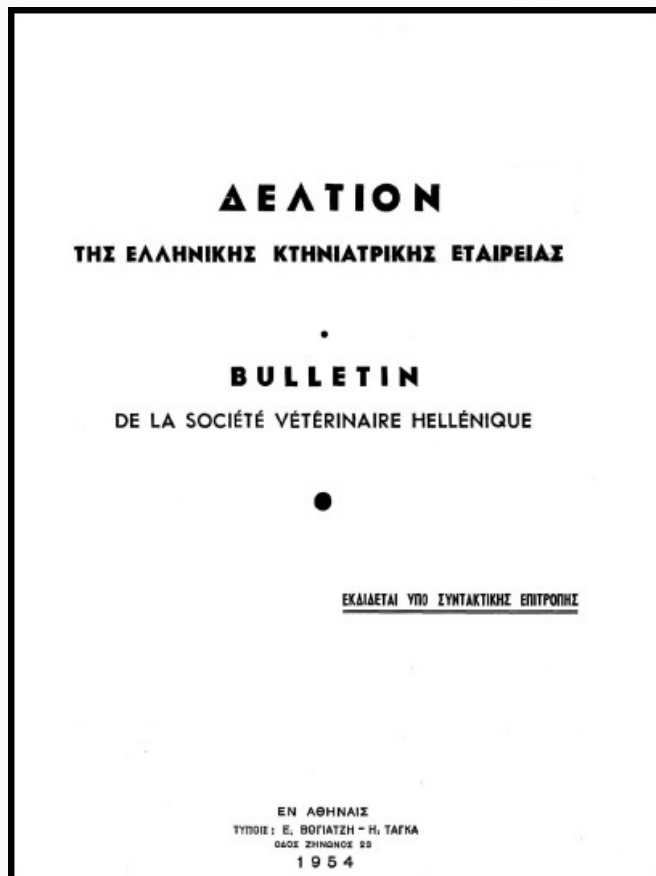


Journal of the Hellenic Veterinary Medical Society

Vol 5, No 3 (1954)



ΕΠΙ ΜΙΑΣ ΝΟΣΟΥ ΤΩΝ ΑΙΓΩΝ ΟΦΕΙΛΟΜΕΝΗΣ ΕΙΣ ΙΟΝ ΔΙΗΘΤΟΝ, ΚΑΛΛΙΕΡΓΗΣΙΜΟΝ ΚΑΙ ΟΡΑΤΟΝ

Γ. ΔΕΜΠΟΝΕΡΑΣ

doi: [10.12681/jhvms.17616](https://doi.org/10.12681/jhvms.17616)

Copyright © 2018, Γ. ΔΕΜΠΟΝΕΡΑΣ



This work is licensed under a [Creative Commons Attribution-NonCommercial 4.0](https://creativecommons.org/licenses/by-nc/4.0/).

To cite this article:

ΔΕΜΠΟΝΕΡΑΣ Γ. (1954). ΕΠΙ ΜΙΑΣ ΝΟΣΟΥ ΤΩΝ ΑΙΓΩΝ ΟΦΕΙΛΟΜΕΝΗΣ ΕΙΣ ΙΟΝ ΔΙΗΘΤΟΝ, ΚΑΛΛΙΕΡΓΗΣΙΜΟΝ ΚΑΙ ΟΡΑΤΟΝ. *Journal of the Hellenic Veterinary Medical Society*, 5(3), 649–653. <https://doi.org/10.12681/jhvms.17616>

Ἡ κατωτέρω μελέτη ἀνεκοινώθη εἰς τὴν Ἀκαδημίαν Ἀθηνῶν κατὰ τὴν Συνεδρίαν αὐτῆς τὴν 24-10-35 καὶ ἀναδημοσιεύεται εἰς μνήμη τοῦ ἀειμνήστου συναδέλφου.

ΕΠΙ ΜΙΑΣ ΝΟΣΟΥ ΤΩΝ ΑΙΓΩΝ ΟΦΕΙΛΟΜΕΝΗΣ ΕΙΣ ΙΟΝ ΔΙΗΘΗΤΟΝ, ΚΑΛΛΙΕΡΓΗΣΙΜΟΝ ΚΑΙ ΟΡΑΤΟΝ*

Υ π ό

Γ. ΔΕΜΠΟΝΕΡΑ

Κατὰ τοὺς μῆνας Φεβρουάριον καὶ Μάρτιον 1935 ἐν Κερκύρα τὸ πρῶτον, ἐν τῷ Νομῷ Λακωνίας κατοπιν, ἐνεφανίσθη ἐπὶ τῶν αἰγῶν ἄγνωστος, βαρεῖα, ἐνζωοτική λοίμωξις, μήπω εἰσέτι περιγραφεῖσα. Μεταβάντες ἐπὶ τόπου ἐμελετήσαμεν ἐν συνεργασίᾳ μετὰ τῶν κ. κ. Παγκράτη καὶ Βρεττάκου Νομοκτηνιάτρων τὰ τῆς ἐπιδημιολογίας καὶ συμπτωματολογίας τῆς νόσου, συλλέξαντες δὲ τὸ κατάλληλον παθολογικὸν ὕλικόν, ἐπελήφθημεν ἐν τῷ Ἐργαστηρίῳ τῆς πειραματικῆς καὶ μικροβιολογικῆς μελέτης ταύτης, ἐπιτυχόντες τὴν ἀπομόνωσιν τοῦ ἰοῦ καὶ τὴν διὰ καλλιεργείων αὐτοῦ πειραματικὴν ἀναπαραγωγὴν τῆς νόσου.

Ἡ νόσος ἐμφανίζεται εἰς τὴν φύσιν ὑπὸ μορφὴν ἐνζωοτιῶν προσβάλλουσα μόνον τὰς αἰγας, ἐνῶ τὰ μετ' αὐτῶν συνδιαιτώμενα πρόβατα οὐδὲως νοσοῦσι. Ἡ ἐξ αὐτῆς θνησιμότης ἐν τῷ προσβληθέντι ποιμνίῳ δύναται ν' ἀνέλθῃ εἰς 35%, ἢ ἀπὸ τοῦ ἐνὸς ὅμως ποιμνίου εἰς ἄλλο μετάδοσις εἶναι λίαν περιορισμένη. Οὐδὲν τῶν προσβαλλομένων ζῴων ἰᾶται, ἀλλ' ὑποκύπτει κατὰ κανόνα μετὰ νόσησιν 3-5 ἡμερῶν.

Τὸ χαρακτηριστικόν, τῆς νοσολογικῆς ταύτης οὐτότητος σύμπτωμα εἶναι ἡ ἀπότομος ἐμφάνισις ἐνὸς ἢ δύο ὑποδορείων ἰνωδῶν οἰδημάτων, ἐπωδύνων, συμπαγῶν τὴν σύστασιν καὶ μεγέθους παλάμης περίπου. Ταῦτα ἐδρεῦουσιν εἰς τὴν κεφαλὴν, ὑπογνάθειον χώραν, ὠμοπλάτην, μηρούς, τοιχώματα τῆς κοιλίας ἢ ἀκὸμη εἰς τὸν ἕνα τῶν μαστῶν, ὅποτε ὁ ἀδὴν φλεγμαίνεται καὶ σκληρύνεται, ὁ δ' ὑποδόρειος περὶ αὐτὸν ἰστός καθίσταται ἢ ἔδρα τοῦ χαρακτηριστικοῦ ἰνώδους οἰδήματος.

Τὴν ἐμφάνισιν τῶν οἰδημάτων συνοδεύει ὑπερθερμία ἐξιχνουμένη μέχρι 42°. Ὁ πυρετὸς οὗτος διατηρεῖται καθ' ὅλην τῆς νόσου τὴν διαδρομὴν, πλὴν τῆς τελευταίας ἡμέρας, ὅποτε τὸ ζῶον παρουσιάζει ὑποθερμίαν. Ἀπὸ τοῦ δευτέρου εἰκοσιτετραώρου τὸ νοσοῦν ζῶον παρουσιάζει τυφικὴν κατάστασιν, ἰνικοὺς τρόμους περὶ τοὺς μυῶνας τῶν ἄκρων, ἀδυναμίαν κι-

* G. DEBONERA.—Une maladie des chèvres due à un virus filtrable, visible et cultivable.

νήσεων, ἵνα ἐν τέλει περιπέσῃ εἰς κωματώδη κατάστασιν καὶ ἡρέμως ὑποκύψῃ.

Αἱ ἀνατομοπαθολογικαὶ τῆς νόσου ἀλλοιώσεις συνίστανται εἰς τὰ ὑποδόρεια ἰνώδη οἰδήματα, γενικὰς σηψαιμικὰς τῶν σπλάγχων ἀλλοιώσεις, αἵτινες εἰς τινὰς τῶν περιπτώσεων ἐλλείπουσι, εἰς ἑκφύλιον τοῦ ἥπατος καὶ ὄξειαν νεφρίτιδα.

ΕΡΓΑΣΤΗΡΙΑΚΗ ΕΡΕΥΝΑ

Πειραματικὴ τῆς νόσου ἀναπαράγωγῃ.—Ἐν ἡ δύο κ. ἑ. ὑγροῦ οἰδήματος ἐνιέμενα ὑποδορεῖως εἰς πρόβατον ἢ αἶγα ἀναπαράγουσι τὴν φυσικὴν τῶν αἰγῶν νόσον. Ἀπὸ τῆς ἐπομένης τοῦ ἐνοφθαλμισμοῦ τὸ οὔτω μολυνθὲν ζῶον παρουσιάζει μικρὸν, κατ' ἀρχάς, οἴδημα εἰς τὴν χώραν τῆς ἐγγύσεως καὶ πυρετικὴν κίνησιν (40,5-41°). Σὺν τῷ χρόνῳ τὸ οἴδημα μεγεθύνεται, ὁ πυρετὸς ἀνέρχεται, τὸ δὲ ζῶον ἀπὸ τῆς 48ης ὥρας, τελείως ἔξουθενωμένον κατακλίνεται, καταλαμβάνεται ὑπὸ δυσπνοίας, μυϊκῶν τρόμων καὶ ἐν τέλει ὑποκύπτει μεταξὺ τῆς 3ης καὶ 5ης ἡμέρας ἀπὸ τοῦ ἐνοφθαλμισμοῦ.

Τὸ παθογόνον αἷον ὑπάρχει ὅθεν ἐντὸς τῶν οἰδημάτων. Μικροσκοπικὰ ὅμως παρασκευάσματα ἐκ τῶν ὑγρῶν τῶν οἰδημάτων τούτων ληφθέντα, διὰ τῶν κοινῶν μεθόδων χρωννύμενα καὶ εἰς κοινὸν μικροσκόπιον ἔξεταζόμενα, οὐδὲν παρουσιάζουσι διὰ τὸν μὴ ἐθισμένον παρατηρητὴν. Ἐξ ἄλλου, ἡ εἰς συνήθη τοῦ Ἐργαστηρίου θρεπτικὰ ὕλικα σπορὰ τῶν ὑγρῶν τῶν οἰδημάτων, οὐδεμίαν καλλιέργειαν ἀποδίδει.

Ἐὰν τοὐναντίον ἀραιώσωμεν ἐντὸς κοινοῦ ζωμοῦ ὑγρὸν οἰδήματος καὶ διηθήσωμεν τοῦτο διὰ μικροβιοκρατῶν ἡθμῶν Chamberland L₂, ἐνοφθαλμίσωμεν δ' εἶτα τὸ διήθημα εἰς αἶγα ἀναπαράγομεν τὴν νόσον.

Ὁ ἰὸς ὅθεν, ὁ τὴν νόσον προκαλῶν, εἶναι διηθητός, ὑφ' οὗς ὄρους ἑξάκις ἔξετελέσαμεν τὸ πείραμα τοῦτο. Ἦτοι: Ἀραίωσις 1:50 ἐντὸς ζωμοῦ μὲ Ph 7,4, διήθησις διὰ κηρίων Chamberland L₂ ὑπὸ πίεσιν 20-25 ἑ.κ. Hg καὶ ὑπὸ θερμοκρασίαν 20° Κελσίου.

Καλλιέργεια τοῦ ἰοῦ.—Ὁ διηθητὸς οὗτος ἰὸς καθίσταται δι' ὠρισμένων μεθόδων καλλιεργήσιμος καὶ ἀπολύτως ὁρατός.

Πρὸς τοῦτο δέον νὰ σπαρῇ ὑγρὸν οἰδήματος ἢ καὶ αἶμα πυρέσσοντος ζῴου (διότι ἡ νόσος ἢ τε πειραματικὴ καὶ ἡ φυσικὴ παρουσιάζει σηψαιμίαν ἀπὸ τοῦ πρώτου εἰκοσιτετραῶρου), ἐντὸς ζωμοῦ ἥπατος, εἰς ὃν προστίθεται ὄρος ἵππου εἰς ἀναλογίαν 1:8 ἢ 1:10 καὶ 1% λακτόζης. Τὸ θρεπτικὸν τοῦτο ὕλικόν εἶναι τὸ καταλληλότερον. Τῷ ὄντι ἐμβολιαζόμενον καὶ τιθέμενον ἐν τῷ κλιβάνῳ εἰς 37° παρουσιάζει μετὰ εἰκοσιτετραῶρον ἐπώασιν, θόλωσιν, ὡς ἐὰν ἐκαλλιεργοῦμεν ἐν αὐτῷ κοινόν τι βακτηρίδιον. Αἱ μετασποραὶ εἶναι διαρκῶς θετικαὶ καὶ πάντοτε δαφυλῶς ἀναπτύσσουσι καλλιέργειας. Ἐπὶ στερεῶν θρεπτικῶν ὕλικῶν, ὧν τὸ καταλληλότερον

εἶναι τὸ πεπτονοῦχον ἄγαρ, εἰς ὃ προστίθεται 1 : 10 ὄρος Ἴππου καὶ 1 % λακτόζης, ὃ ἰὸς μετὰ εἰκοσιτετράωρον φύεται κατ' ἀποικίας στρογγύλας, ἐν εἶδει τμήματος θόλου, διαφανεῖς καὶ ὑπὸ μορφῆν σταγόνων δρόσου κατ' ἀρχάς, αἵτινες ὅμως κατόπιν παρουσιάζουσι σκοτεινότερόν τι ἔπαρμάτιον ἐν τῷ κέντρῳ αὐτῶν.

Ἀραιοῦντες ὑγρὰ οἰδήματος, ἐντὸς τοῦ καταλλήλου διὰ τὴν καλλιέργειαν τοῦ ἰοῦ ὕλικου (ζωμὸς ἥπατος μὲ ὄρον καὶ λακτόζην), διηθοῦντες δὲ διὰ κηρίων Chamberland L, καὶ καταλείποντες τὸ διήθημα ἐν τῷ κλιβάνῳ εἰς θερμοκρασίαν 37°, ἀποκτῶμεν μετὰ 48 ἢ 72 ὥρας καλλιέργειαν πλουσιωτάτην, ἀνάλογον πρὸς τὰς δι' ἀπ' εὐθείας σποράς ὑγροῦ οἰδήματος ἢ αἵματος ἀποκτωμένας.

Ἐποδόρειος ἔγχυσις εἰς αἶγα ἢ πρόβατον 1 κ. ἔ. ἐκ μιᾶς τοιαύτης καλλιεργείας ἀναπαράγει τὴν νόσον μὲ τὸ χαρακτηριστικὸν ὑποδόρειον οἴδημα, πυρετόν, τυφικὴν κατάστασιν καὶ κατὰ κανόνα θάνατον. Ἡ αἰμοκαλλιέργεια ὡς καὶ αἱ σποραὶ χολῆς, οὔρων, μυελῶν ὀστέων καὶ ἐν γένει παντὸς ὄργάνου ἢ ἰστοῦ τῶν οὕτω πειραματικῶς μολυνομένων ζώων, εἶναι πάντοτε θετικά.

Αἱ ἀποκτῶμεναι καλλιέργειαι εἶναι πράγματι καλλιέργειαι τοῦ ἰοῦ, ἐφ' ὅσον δι' αὐτῶν ἀναπαράγεται κατὰ σειρὰν καὶ ἐπ' ἄπειρον ἡ νόσος.

Οὐδὲν μικρὸν πειραματόζωον (κόνικλος, λευκὸς μῦς κλπ.) εἶναι εὐπαθὲς εἰς τὸν ἰόν.

Μορφολογία τοῦ ἰοῦ.—Παρασκευάσματα ἐκ τῶν καλλιεργείων χρωνύμενα διὰ τῶν συνήθων τῆς ἀνιλίνης χρωστικῶν καὶ εἰς μικροσκοπίον Zeiss μὲ ἀποχρωματικούς φακοὺς ἐξεταζόμενα ὑπὸ μεγέθυνσιν 630, 900 ἢ 1350 διαμέτρων, ἐμφανίζουσι τὸν ἰόν. Ἄλλ' ἐπειδὴ οὗτος καλλιεργεῖται αὐτοσυγκολλώμενος, τὰ δὲ μεμονωμένα ἄτομα χρώννυνται ἀτελῶς, ἢ διὰ τῶν μεθόδων τούτων μελέτη τῆς μορφολογίας τοῦ ἰοῦ εἶναι ἀδύνατος. Ἴνα τοῦτο ἐπιτευχθῆ, ἀνάγκη νὰ χρῶσωμεν κατὰ Giemsa, ἐπὶ 10' - 20' τῆς ὥρας, ὅποτε ἡ ἐργασία αὕτη τὰ μέγιστα διευκολύνεται.

Τρεῖς κυρίως μορφαὶ παρατηροῦνται : κόκκοι ἢ σπόροι, νημάτια καὶ δακτύλιοι, οἵτινες καὶ ἀποτελοῦσι τὴν ἐπικρατεστέραν μορφὴν, φαίνονται δὲ ὡς συνιστῶντες τὸ περίβλημα σπόρου ἀποβληθέντος· διὰ τοῦτο καὶ τὸ κέντρον τῶν δακτυλίων τούτων ἐμφανίζεται ὡς κενοτόπιον.

Ἡ ἀρχικὴ τοῦ ἰοῦ μορφὴ εἶναι ὁ κόκκος ἢ σπόρος ὅστις καὶ ἰσχυρότατα χρώννυται. Ἐκ τούτου ἐκφύονται νημάτια, εἰς τὸ ἄκρον τῶν ὁποίων ἀναπτύσσονται ἐκ νέου κόκκοι, ταχέως ἀπορριπτόμενοι, ἢ δὲ θέσις των τότε παραμένει κενὴ καὶ ἐμφανίζονται οἱ δακτύλιοι.

Τὸ μέγεθος τῶν σπόρων εἶναι περίπου 0,50 - 1 μ., τῶν νηματίων ἐξικνεῖται καὶ μέχρι 2 μ., τῶν δὲ δακτυλίων εἰς 1 - 2 μ.

Βιολογικαὶ ιδιότητες.—Ἐπὶ ἰὸς εἶναι εὐπαθέστατος. Θερμοκρασία 55°

ἐπὶ 10' ἢ 65° ἐπὶ 5' ἢ 70° ἐπὶ 1', φονεύουσι τοῦτον. Ἡ ἀποξήρανσις τοῦ ἰοῦ συντελουμένη ἐπὶ εἰκοσιτετράωρον εἰς 37° καταστρέφει ἐπίσης τοῦτον. Ἐν ταῖς καλλιεργείαις διατηρεῖ τὴν ζωτικότητα του ἐπὶ δεκαπενθήμερον τουλάχιστον, τόσον ἐν ψυγείῳ ὅσον καὶ εἰς τὴν θερμοκρασίαν τοῦ Ἐρ-γαστηρίου.

Ἡ παθογόνος αὐτοῦ δύναμις εἶναι μεγάλη, ἐκδηλουμένη ὁμως μόνον ἐπὶ αἰγῶν καὶ προβάτων.

Ἀπὸ βιοχημικῆς ἀπόψεως ἔξεταζόμενος ὁ ἰὸς παρουσιάζει ἀναγωγὴν τῆς γλυκόζης μόνον, οὐδὲν δὲ ἕτερον σάκχαρον ζυμοῦται.

Κατάταξις ἰοῦ.—Ὁ ἡμέτερος ἰὸς παρουσιάζει ἀναμφιβόλως ὁμοιότη-τας μορφολογικὰς, ἀλλὰ καὶ καλλιεργητικὰς πρὸς τὸν κλασσικῶς γνωστὸν ἰὸν τῆς περιπνευμονίας τῶν βοῶν, ὅστις πρὸ τριακονταετίας περιόλου ἐμε-λετήθη καὶ ἐκαλλιεργήθη ὑπὸ τῶν Nocard, Roux, Dujardin-Beaumetz κλπ. Βιολογικῶς ὁμως εἶναι διάφορος τούτου, διότι ἡ νόσος ἦν προκαλεῖ οὐδεμίαν σχέσιν ἔχει πρὸς τὴν περιπνευμονίαν τῶν βοῶν, νόσον ἀνύπαρ-κτον παρ' ἡμῖν.

Ὁ ὑψ' ἡμῶν μελετηθεὶς ἰὸς παρουσιάζει συγγένειαν πρὸς τὸν ἰὸν τῆς λοιμώδους ἀγαλαξίας τῶν αἰγῶν καὶ προβάτων ὅστις πρὸ ὀλίγων μόλις ἔτῶν ἐμελετήθη καὶ ἐκαλλιεργήθη ὑπὸ τῶν Bridré καὶ Donatien τοῦ Ἀλγερίου. Ἄν καὶ ἡ νόσος ἦν ὁ ἡμέτερος ἰὸς προκαλεῖ ἐν τῇ φύσει εἶναι κλινικῶς διάφορος τῆς λοιμώδους ἀγαλαξίας, φρονοῦμεν ἐν τούτοις ὅτι ὁ ὑψ' ἡμῶν μελετώμενος ἰὸς εἶναι διάφορος, ἀλλὰ πάντως συγγενῆς πρὸς τὸν ἰὸν τῆς προμνησθείσης γνωστῆς νοσολογικῆς ὀντότητος. Ἴσως μά-λιστα νὰ πρόκειται οὐχὶ περὶ νέου εἴδους, ἀλλὰ περὶ φυλῆς λίαν λοιμογόνου ἀνηκούσης εἰς τὸ αὐτὸ ὡς ὁ ἰὸς τῆς λοιμώδους ἀγαλαξίας εἶδος. Τὸ ζή-τημα τοῦτο θέλει ἀποτελέσῃ ἀντικείμενον προσεχοῦς ἡμῶν μελέτης. Πάν-τως, ἐπειδὴ οὐδαμοῦ μέχρι σήμερον περιεγράφη ἰὸς διηθητός, καλλιεργή-σιμος καὶ ὄρατος ἀνταποκρινόμενος πρὸς τὰς βιολογικὰς ιδιότητες τοῦ ἡμετέρου, προτείνομεν τηροῦντες τὴν θεσπισθεῖσαν ὀνοματολογίαν, ὅπως οὗτος ἀποκληθῆ ἢ *δακτυλιωμύκης ὁ οἰδηματικός*.

R É S U M É

Une maladie des chèvres due a un virus filtrable visible et cultivable

Par

G. Debonera

Chef de Service à l'Institut Bactériologique Vétérinaire d'Athènes

L'auteur découvre et étudie en Grèce une maladie septicémique des chèvres, dont les symptômes dominants sont la fièvre et la formation d'œdèmes sous-cutanés, chauds et douloureux. Elle est due à un virus filtrable, mais qui, par des techniques spéciales, devient visible et cultivable. On le trouve, très abondant, dans la sang et dans les œdèmes sous-cutanés.

L'inoculation du liquide d'œdème, filtré ou non et l'injection de culture ou de filtrat de culture à travers Chamberland L., reproduisent la maladie naturelle.

Ce virus a une morphologie analogue à celle de la péripneumonie bovine ou de l'agalaxie. Mais il est différent de celui de la péripneumonie et il semble s'éloigner aussi du virus habituellement rencontré dans l'agalaxie.

L'auteur propose d'appeler ce virus, Dactyliomyces Oedematiens.

Note: La communication ci-dessus a été présentée à l'Académie d'Athènes à sa séance de 24-10-35 et est reproduite en commémoration du Xme anniversaire de la perte tragique de notre regretté collègue.

ΣΥΓΚΡΙΤΙΚΗ ΑΞΙΑ ΥΓΡΩΝ ΤΙΝΩΝ ΑΡΑΙΩΣΕΩΣ ΤΟΥ ΣΠΕΡΜΑΤΟΣ ΤΟΥ ΤΑΥΡΟΥ ΠΡΟΣ ΕΠΕΚΤΑΣΙΝ ΤΟΥ ΧΡΟΝΟΥ ΣΥΝΤΗΡΗΣΕΩΣ ΚΑΙ ΒΕΛΤΙΩΣΙΝ ΤΗΣ ΓΟΝΙΜΟΠΟΙΗΤΙΚΗΣ ΙΚΑΝΟΤΗΤΟΣ ΑΥΤΟΥ

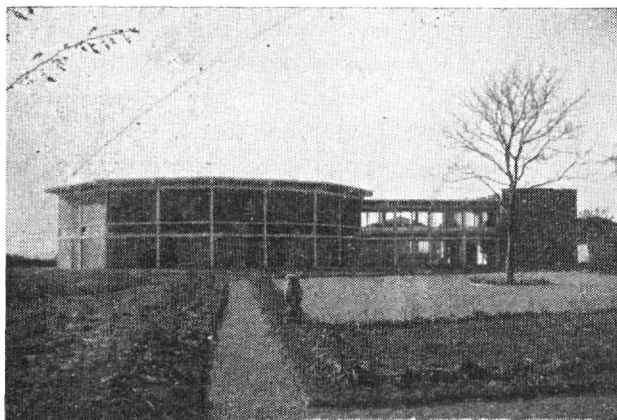
Ἵ π ὀ

Ε. ΔΗΜΗΤΡΟΠΟΥΛΟΥ

Διευθυντοῦ τοῦ Κέντρου Τεχ. Σπερματεγχύσεων
τοῦ Namur (Βελγίου)

Ἡ ἀραίωσις καὶ ἡ συντήρησις τοῦ σπέρματος τοῦ ταύρου ἀποτελοῦσι σήμερον τὸ πλέον ἐνδιαφέρον πρόβλημα καὶ τὰς μείζονας ἀπασχολήσεις τῶν Κέντρων Τεχ. Σπερματεγχύσεως.

Μεταξὺ τοῦ ἐντυπωσιακοῦ ἀριθμοῦ τῶν ἀραιωτικῶν ὑγρῶν πειραμα-



Τὸ νεόδμητον κέντρον Τεχνητῆς Σπερματεγχύσεως ἐν Namur (Βελγίου)

τισθέντων καὶ χρησιμοποιηθέντων μέχρι σήμερον, μόνον τὸ ὑπὸ τοῦ Salisbury προταθὲν διάλυμα, με βάσιν λέκιθον φῶς ὄρνιθος καὶ Κιτρικὸν νάτριον, ἐγένετο παγκοσμίως δεκτόν. Πολυάριθμα εἶναι τὰ Κέντρα, τὸσον ἐν Εὐρώπῃ, ὅσον καὶ ἐν Ἀμερικῇ, ἅτινα χρησιμοποιοῦσιν εἰσέτι τὸν τύπον