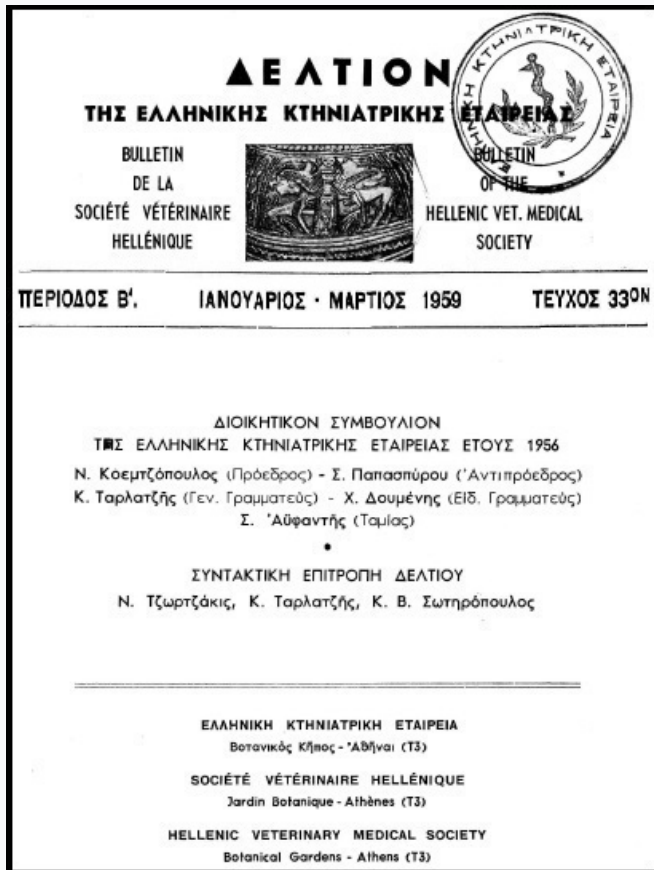


## Journal of the Hellenic Veterinary Medical Society

Vol 10, No 1 (1959)



### ΜΥΪΚΗ ΔΥΣΤΡΟΦΙΑ ΤΩΝ ΑΜΝΩΝ\* (ΠΡΩΤΗ ΠΕΡΙΠΤΩΣΙΣ ΕΝ ΕΛΛΑΔΙ)

ΕΥΘ. ΣΤΟΦΟΡΟΣ

doi: [10.12681/jhvms.17757](https://doi.org/10.12681/jhvms.17757)

Copyright © 2018, ΕΥΘ. ΣΤΟΦΟΡΟΣ



This work is licensed under a [Creative Commons Attribution-NonCommercial 4.0](https://creativecommons.org/licenses/by-nc/4.0/).

#### To cite this article:

ΣΤΟΦΟΡΟΣ Ε. (1959). ΜΥΪΚΗ ΔΥΣΤΡΟΦΙΑ ΤΩΝ ΑΜΝΩΝ\* (ΠΡΩΤΗ ΠΕΡΙΠΤΩΣΙΣ ΕΝ ΕΛΛΑΔΙ). *Journal of the Hellenic Veterinary Medical Society*, 10(1), 3-9. <https://doi.org/10.12681/jhvms.17757>

# ΜΥΙΚΗ ΔΥΣΤΡΟΦΙΑ ΤΩΝ ΑΜΝΩΝ \*

(ΠΡΩΤΗ ΠΕΡΙΠΤΩΣΙΣ ΕΝ ΕΛΛΑΔΙ)

Ἰπὸ

ΕΥΘ. ΣΤΟΦΟΡΟΥ

Κτηνιάτρου

Ἐσχάτως ἔσχομεν τὴν εὐκαιρίαν νὰ διαπιστώσωμεν ἐστὶν Μυϊκῆς Δυστροφίας τῶν ἀμνῶν εἰς Ἄμφικλειαν Λοκρίδος. Ἐπειδὴ ἐκ τῆς προσιτῆς ἡμῖν βιβλιογραφίας προκύπτει ὅτι ἡ νόσος αὕτη δὲν ἔχει μέχρι τοῦδε διαπιστωθεῖ παρ' ἡμῖν, ἐθεωρήσαμεν σκόπιμον ὅπως μελετήσωμεν καὶ περιγράψωμεν αὐτήν.

## Ἱστορικόν :

Κατὰ μῆνα Δεκέμβριον 1958 κληθέντες παρὰ κτηνοτρόφου τοῦ ὡς ἄνω Δήμου ἐπεσκεψάμεθα ποίμνιον ἀποτελούμενον ἕξ 100 περίπου προβάτων, εἰς τὸ ὁποῖον ἀπὸ τετραετίας ἐνεφανίσθη νόσος ἀποδεκατίζουσα τοὺς ἀμνοὺς ἰδίως τῶν πρωτοτόκων προβατινῶν, καὶ δὴ ἀπὸ τῆς πρώτης ἑβδομάδος τῆς γεννήσεως των. Κατὰ τὴν δῆλωσιν τοῦ κτηνοτρόφου 10-15% τοῦ συνόλου τῶν ἀμνῶν προσβάλλονται ἑτησίως ἐκ τῆς νόσου ταύτης, παρουσιάζοντες δυσκαμψίαν τῶν ἄκρων δυσχεραίνουσαν τὴν τε ὀρθίαν στάσιν καὶ τὸ βάδισμα, καὶ μὴ ἐπιτρέπουσαν τὴν ἐκουσίαν ἀνέγερσιν τῶν κατακλινομένων ἢ πιπτόντων ἐπὶ τοῦ ἐδάφους ἀμνῶν. Ἡ ὄρεξις διατηρεῖται οἱ δὲ ἀμνοὶ θηλάζουσι προθύμως ἐὰν βοηθηθῶσι πρὸς τοῦτο ὑπὸ τοῦ ποιμένος. Πάντως παρατηρεῖται προοιῶσα ἀπίσχανσις ἐξικνουμένη μέχρι καχεξίας ἀγούσης εἰς τὸν θάνατον τῶν νοσούντων ἀμνῶν.

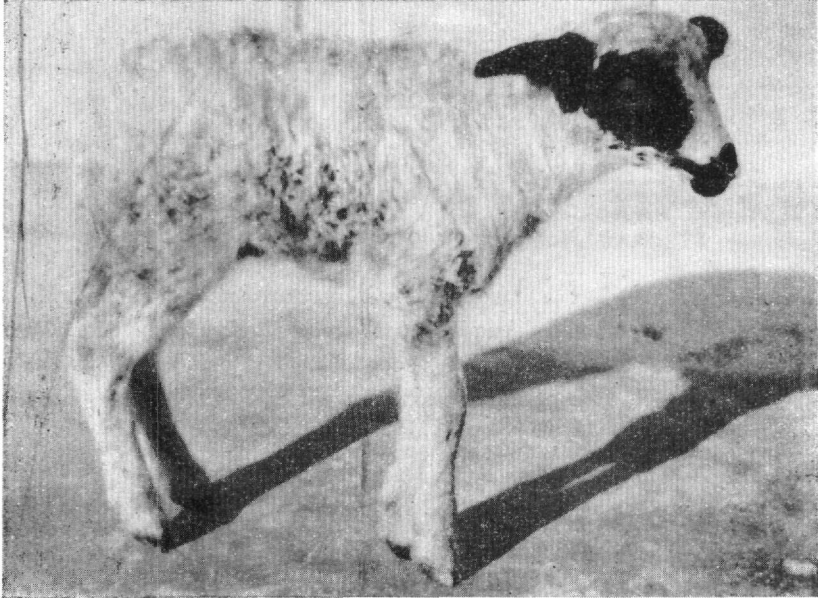
Κατὰ τὴν ἐπὶ τόπου μετάβασιν ἡμῶν εὔρομεν ἀμνον πάσχοντα ἐκ τῆς ἀνωτέρω νόσου, ἡλικίας 10 περίπου ἡμερῶν χρώματος λευκοῦ μετὰ μελανῶν κηλίδων πέριξ τῶν ὀφθαλμῶν. Οὗτος παρουσίαζεν προκεχωρημένην καχεξίαν, παράλυσιν καὶ τῶν τεσσάρων ἄκρων καὶ ἀδυναμίαν ἀνεγέρσεως ἄνευ βοηθείας. (Φωτογραφία ἀμνοῦ).

Ἡ ψηλάφησις τῶν μυῶν τῶν ἄκρων καὶ ἰδίως τῶν γλουτιαίων τοιούτων, ἐπιτρέπει τὴν διαπίστωσιν ὅτι οὗτοι εἶναι δύσκαμπτοι καὶ παρουσιάζουσι

\* Ἀνεκοινώθη εἰς τὴν Ἑλληνικὴν Κτηνιατρικὴν Ἑταιρείαν κατὰ τὴν συνεδρίαν τῆς 17 Φεβρουαρίου 1959.

σκληρίας κειμένας κατὰ βάθος. Ἡ αἰσθητικότης ἀφ' ἑτέρου ἦτο τὰ μέγιστα μειωμένη μὴ παρατηρουμένης σχεδὸν ἀντιδράσεως εἰς τὸν διὰ καρφίδος νυγμόν.

Ἡ τοιαύτη κλινικὴ εἰκὼν ἐνέβαλε εἰς ἡμᾶς τὴ ὑπόνοιαν ὅτι ἡ εἰς Ἄμ-



φίκλειαν παρατηρηθεῖσα νόσος τῶν ἀμνῶν ἦτο ἡ Μυϊκὴ Δυστροφία ἢ ἀποκαλουμένη ὑπὸ μὲν τῶν Ἀγγλοσαξόνων *Stiff Lamb Disease*, ὑπὸ δὲ τῶν Γάλλων *Maladie du Raide*, *Maladie des Muscles Blancs*.

Ἐθεωρήσαμεν ὄθεν σκόπιμον ὅπως προβῶμεν εἰς τὴν μελέτην τῆς νόσου ταύτης ἐκθέτοντες κατωτέρω τὰ ἡμέτερα εὐρήματα.

Πρὸς τοῦτο, προσεκομίσαμεν τὸν νοσοῦντα ἀμνὸν εἰς τὸ Κτηνιατρικὸν Μικροβιολογικὸν Ἰνστιτούτον ἔνθα προσέβημεν εἰς τὴν θανάτωσιν καὶ νεκροτομὴν αὐτοῦ διαπιστώσαντες τὰ ἑξῆς :

#### **Νεκροτομή :**

- 1) Ἀπὸ τῆς θωρακικῆς κοιλότητος : Οὐδέν.
- 2) Ἀπὸ τῆς κοιλιακῆς κοιλότητος : Οὐδέν.
- 3) Ἀπὸ τοῦ Κεντρικοῦ Νευρικοῦ Συστήματος : Οὐδέν.
- 4) Ἀπὸ τοῦ Μυϊκοῦ Συστήματος : Οἱ μύες ἡμιτενοντώδης, ἡμιμυενώδης, ἔσω ὀρθὸς μηριαῖος καὶ ὁ ἐν τῷ βάρει καμπτήρ τῶν φαλάγγων παρουσιάζουσι χαρακτηριστικὰς ἀλλοιώσεις μυϊκῆς δυστροφίας ἧτοι αἱ ἀνωτέρω μυϊκαὶ μᾶζαι παρουσιάζον κατὰ τόπους χροιάν λευκοκιτρίνην προσομοιάζουσαν πρὸς τὴν τοιαύτην τῆς σαρκὸς τῶν ἰχθύων, διεφορίζοντο δὲ σαφῶς ἀπὸ τῶν φυσιολογικῶν μυῶν. Ἡ ὑφὴ τῶν ἀποκεχωσμένων μυϊκῶν μαζῶν ἦτο

σκληρά, ἡ δὲ διὰ μαχαιριδίου τομὴ αὐτῶν ἦτο δύσκολος καὶ ἔδιδε τὴν ἐντύπωσιν ὑελώδους ἰστοῦ (ἦχος τριγμοῦ).

### Ἱστολογικὴ ἐξέτασις :

Αὕτη ἐγένετο ὑπὸ τοῦ Ὑφηγητοῦ τῆς Παθολογικῆς Ἀνατομικῆς ἐν τῇ Κτηνιατρικῇ Σχολῇ Θεσσαλονίκης κ. Ἐλευθ. Τσιρογιάννη, πρὸς ὃν ἐκφράζομεν τὰς θερμότητάς μας εὐχαριστίας.

Ἐκ τῆς ἱστολογικῆς ἐξετάσεως τῶν ἀποσταλέντων παθολογικῶν ὑλικῶν διεπιστώθη ὅτι : Αἱ πλείσται τῶν μυϊκῶν ἰνῶν ἦσαν ἐκπεφυλισμέναι. Εἰς ταύτας παρατηρήθη τελεία σχεδὸν ἐξαφάνισις τῆς ἐγκαρσίου ὡς ἐπὶ τὸ πλεῖστον γραμμωτῆς κατασκευῆς τῆς ἰνός. (Μικροφωτογράφημα Νο 1).



Μικροφωτογράφημα Νο 1.—Ἡ εἰκὼν παριστᾷ ἱστολογικὴν ἀλλοίωσιν ἐν ἣ παρατηρεῖται ἡ τελεία ἐξαφάνισις τῆς ἐγκαρσίου γραμμωτῆς κατασκευῆς τῆς μυϊκῆς ἰνός. Αἱ μυϊκαὶ ἴνες εἶναι κατακερματισμέναι καὶ ἐξοιδημέναι, οἱ πυρῆνες πυκνωτικοί. Ἦδη παρατηρεῖται ὑπερπλασία τῶν πυρῆνων τοῦ σαρκειλήματος καὶ πολλαπλασιασμός συνδετικογενῶν κυττάρων ἐντὸς τοῦ διαμέσου ἰστοῦ. Χρῶσις Αἱματοξυλίνη - Ἡωσίνη).

Συγχρόνως διεπιστώθη εἰς τινὰ σημεῖα ὑπερπλασία τῶν πυρήνων τοῦ σαρκειλήματος, σπανιώτατα δὲ παρετηρήθη διήθησις ὑπὸ μονοκυττάρων. Εἰς τινὰ σημεῖα αἱ μυϊκαὶ ἴνες ἐνεφάνιζον διογκώσεις, συνισταμένας ἐξ ὁμοιογενοῦς ὕλης προελθούσης προφανῶς ἐξ ἀποτόμου πήξεως τῆς συστατικῆς οὐσίας τοῦ μύος, ἐνῶ εἰς ἄλλας αὐταὶ ἦσαν κατακερματισμένοι. (Μικροφωτογράφημα No 2).



Μικροφωτογράφημα No 2.— Εἰς τὸ δεξιὸν τῆς εἰκόνης διακρίνεται φλεγμονώδης ἀντίδρασις παρισταμένη ὑπὸ λευκοκυτταρικῆς διηθήσεως. Παρατηροῦνται κυρίως ἄφθονα λεμφοκύτταρα καὶ τινὰ ἰστιοκύτταρα. Περὶ τὸ κέντρον τῆς εἰκόνης καὶ ἀριστερὰ τῆς διηθήσεως ταύτης διακρίνεται σαφῶς ἡ ὑαλοειδῆς ἐκφύλισις καὶ ὁ κατακερματισμὸς τῶν μυϊκῶν ἰνῶν. (Χρῶσις Αἱματοξυλίνη-Ήωσίνη).

Εἰς τινὰ σημεῖα τοῦ παρασκευάσματος αἱ μυϊκαὶ ἴνες διατηροῦσιν εἰσέτι τὴν φυσιολογικὴν αὐτῶν ὕψην καὶ εἶναι ἀνέπαφοι.

Σημειωτέον ὅτι αἱ αὐταὶ μικροσκοπικαὶ ἀλλοιώσεις παρετηρήθησαν καὶ ἐπὶ ἱστολογικῶν παρασκευασμάτων προερχομένων ἐκ μυῶν φαινομενικῶς ὑγιῶν. Ἡ παράθεσις παρασκευάσματος σκελετικοῦ μύος προερχομένου ἐκ

φυσιολογικοῦ ἀμνοῦ καθιστᾶ εὐχερεστέραν τὴν διαπίστωσιν τῶν ἀλλοιώσεων τούτων. (Μικροφωτογραφία Νο 3).



Μικροφωτογράφημα Νο 3.—Ίστολογικὴ εἰκὼν σκελετικοῦ μυὸς ληφθέντος ἐκ φυσιολογικοῦ ἀμνοῦ τῆς αὐτῆς ἡλικίας μὲ τοὺς προσβεβλημένους. Σημειωθῆτω ἡ διατήρησις τῆς ἐγκαρσίου γραμμωτῆς κατασκευῆς τῆς ἰνὸς καὶ ἡ καθ' ὅλον τὸ μῆκος ἀκεραιότης αὐτῆς. (Χρῶσις Αἱματοξυλίνη - Ἡωσίνη).

### Μικροβιολογικὴ ἐξέτασις :

Αἱ γενόμεναι καλλιέργειαι εἰς διάφορα θρεπτικά ὑποστρώματα ὡς καὶ ὁ πειραματικὸς ἐνοφθαλμισμὸς πειραματοζῶων δὲν ἀπέδειξε τὴν ὕπαρξιν μεταδοτικοῦ τινὸς νοσήματος.

Βασιζόμενοι ὅθεν ἐπὶ τῶν προαναφερθέντων κλινικῶν, νεκροτομικῶν, παθολογοανατομικῶν καὶ μικροβιολογικῶν δεδομένων δυνάμεθα, φρονοῦμεν, νὰ συμπεράνωμεν ὅτι ἡ εἰς Ἐμφίκλειαν διαπιστωθεῖσα παρ' ἡμῶν νόσος εἶναι ἡ Μυϊκὴ Δυστροφία τῶν ἀμνῶν.

**Αίτιολογία :**

Οἱ πλείστοι τῶν ἀσχοληθέντων μὲ τὴν μελέτην τῆς Μυϊκῆς Δυστροφίας τῶν ἀμνῶν συγγραφεῖς ἀποδίδουσι τὴν γένεσιν ταύτης εἴτε εἰς ὑποβιταμίνωσιν Ε ἢ εἰς ταύτην συνδυαζομένην μὲ μεταλλοπενίαν τινά.

Τοιουτοτρόπως ὁ Liegeois (4) φρονεῖ ὅτι ἡ Μυϊκὴ Δυστροφία καὶ ἡ συμπαρομαρτοῦσα κατὰ Zenker ἐκφύλλυσις τῶν μῶν ὀφείλεται εἰς ὑποβιταμίνωσιν Ε ἀπλῆν ἢ σύνθετον (Ε - Α).

Ὁ Muth (5) ἠδυνήθη νὰ ἀναπαραγάγῃ πειραματικῶς τὴν νόσον διὰ τῆς χορηγήσεως σιτηρεσίου ἑλλιποῦς εἰς βιταμίνην Ε. Πάντως ὁ ἴδιος παραδέχεται τὴν συμβολὴν τῆς ἑλλείψεως ἰχνοστοιχείου τινὸς εἰς τὴν γένεσιν τῆς νόσου.

Οἱ Hutyra, Marek καὶ Maninger (4) ἀποδίδουσι τὴν νόσον εἰς τὴν διατροφὴν τῶν προβατινῶν δι' ἑλλιποῦς καὶ ἀκαταλλήλου σιτηρεσίου.

Ὁ Udall (7) πιστεύει ὅτι αὕτη εἶναι μὲν τροφικῆς φύσεως ὀφείλεται ὅμως εἰς τὴν ἔλλειψιν ἐκ τοῦ σιτηρεσίου, ἐπαρκοῦς ποσότητος φωσφόρου, δι' ὃ καὶ χορηγεῖ εἰς τοὺς νοσοῦντας ἀμνοὺς ἀραιὰν διάλυσιν φωσφορικοῦ δξέος, ἐπιτυγχάνων ἐνίοτε ὡς λέγει τὴν ἴασιν αὐτῶν.

Κατὰ τὸν Ἀσπιώτην (1) ἡ μυϊκὴ δυστροφία ὀφείλεται ἀποκλειστικῶς εἰς ἔλλειψιν ἐκ τοῦ σιτηρεσίου Βιταμίνης Ε.

Ὁ Corsico (2) ὑποστηρίζει τὴν ἄποψιν ὅτι ἡ νόσος ὀφείλεται εἰς σύνθετον Βιταμινοπενίαν καὶ Μεταλλοπενίαν καὶ τέλος ὁ Hogue (3) παραδέχεται ὅτι ἔλλειψις Βιταμίνης Ε καὶ σεληνίου συνιστῶσιν τὴν γενεσιουργὸν αἰτίαν τῆς μυϊκῆς δυστροφίας τῶν ἀμνῶν.

Ἐκ τῶν ἀνωτέρω ἐκτεθέντων προκύπτουσι φρονοῦμεν τὰ κάτωθι συμπεράσματα :

- 1) Ἡ μυϊκὴ δυστροφία τῶν ἀμνῶν ὑφίσταται καὶ παρ' ἡμῶν.
- 2) Ἡ ἐκδήλωσις αὐτῆς λαμβάνει χώραν ἀνεξαρτήτως ἐποχῆς.
- 3) Αὕτη ἐμφανίζεται συνήθως εἰς τοὺς ἀμνοὺς τῶν πρωτοτόκων προβατινῶν καὶ δὴ κατὰ τὰς πρώτας ἡμέρας ἀπὸ τῆς γεννήσεως των.
- 4) Αὕτη πιθανότατα ὀφείλεται οὐ μόνον εἰς ἔλλειψιν Βιταμίνης Ε ἀλλὰ καὶ εἰς μεταλλοπενίαν τινά.

Τὸ καθ' ἡμᾶς ἐπιφυλασσόμεθα ὅπως δοθείσης εὐκαιρείας, προβῶμεν εἰς πληρεστέραν μελέτην τῆς νόσου.

**ΒΙΒΛΙΟΓΡΑΦΙΑ**

- 1) Ἀσπιώτη Ν. : Φυσιολογικὴ Διατροφή τῶν ζώων, 1950.
- 2) Corsico G. : Atti della Soc. Ital. Sc. Veterinarie, Vol. VII, 1953, 566.
- 3) Hogue E. D. : Cornell Nutr. Conf. 12-13 Nov. 1958.
- 4) Hutyra, Marek & Maninger. Sp. Path. & Ther. of Dom. Animals, 1949.
- 5) Liegeois F. : Pathologie Médicale des Animaux Domestiques, 1955.
- 6) Muth O. H. : Yearbook of Agriculture. Washington D. C. 1956.
- 7) Udall H. D. : The Practice of Veterinary Medicine, 1943.

**RIASSUNTO**

**MIODISTROFIA DEGLI AGNELLI**

Da

**E. STOFOROS**

Medico - Veterinario

1. La miodistrofia degli agnelli esiste pure in Grecia.
2. La sua manifestazione é indipendente dalla stagione.
3. É dovuta non solo alla carenza vitaminica (Vitamina E), ma pure alla carenza di altre sostanze oligodinamiche.
4. Si manifesta dal primo giorno della nascita.
5. Principalmente vengono colpiti gli agnelli delle primipare pecore.

**ΤΡΑΥΜΑΤΙΚΗ ΠΕΡΙΚΑΡΔΙΤΙΣ ΕΙΣ ΑΓΕΛΑΔΑ  
ΚΑΙ ΧΕΙΡΟΥΡΓΙΚΗ ΘΕΡΑΠΕΙΑ ΑΥΤΗΣ \***

Ἰπὸ

**Ε. ΤΡΙΑΝΤΟΠΟΥΛΟΥ**

Κτηνιάτρου

**Εἰσαγωγή:** Ἡ διὰ ξένου σώματος τραυματική περικαρδίτις τῶν Βοοειδῶν παρουσιάζεται ὑπὸ τῶν περισσοτέρων συγγραφῶν ὡς λίαν θανατηφόρος. Ἡ διάγνωσις αὐτῆς ἀποτελεῖ ἔνδειξιν διὰ τὴν σφαγὴν τοῦ πάσχοντος ζώου.

Ἡ ἐντύπωσιακῶς καλὴ ἔκβασις τῆς διὰ γαστροτομῆς ἐπεμβάσεώς μας, εἰς ἀγελάδα φέρουσαν ἐντὸς τοῦ κεκρυφάλου ἀριθμῶν ξένων σωμάτων ἐξ ὧν τὸ ἓν εἶχεν τρώσει τὸ περικάρδιον, καὶ τὸ γεγονός ὅτι διὰ πρώτην φορὰν ἐνεργεῖται εἰς ἀγελάδα ἐπιτυχῶς γαστροτομή, παρὰ τῆς Κτηνιατρικῆς Ὑπηρεσίας τοῦ Νομοῦ Φθιώτιδος μᾶς ὀδηγεῖ εἰς τὴν σκέψιν ὅτι ἡ περίπτωσις εἶναι ἀξία ἀνακοινώσεως.

**Ἱστορικόν:** Ἀγελὰς ὑπὸ τὸ ὄνομα Αὐγοῦλα ἡλικίας 3 ἐτῶν, φυλῆς Switz ἀνήκουσα εἰς Πρότυπον Κτῆμα Βαρδατῶν (Λαμίας) παρηκολουθεῖτο ἀπὸ εἰκοσαήμερου καὶ πλέον παρὰ τοῦ Δ/ντοῦ τοῦ Ἀγροτικοῦ Κτηνιατρείου Λαμίας ὅστις τὴν 23-4-58 μᾶς παρεκάλεσεν ὅπως ἐξετάσωμεν τὸ προσαχθὲν εἰς τὸ Ἀγροτικὸν Κτηνιατρεῖον Λαμίας πᾶσχον ζῶον καὶ ἐνεργήσωμεν κατὰ τὸ δοκοῦν.(<sup>1</sup>)

\* Ἀνεκοινώθη εἰς τὴν Ἑλλ. Κτην. Ἐταιρείαν κατὰ τὴν συνεδρίαν τῆς 17/2/1959

1) Ἐκφράζομεν τὰς εὐχαριστίας μας εἰς τὸν Δ/ντὴν τοῦ ἀγροτικοῦ Κτηνιατρείου Λαμίας κ. Ἀναστ. Τσέλιον δια τὴν εὐκαιρίαν ἣν μᾶς παρέσχεν πρὸς ἐκτέλεσιν τῆς ἀνωτέρω ἐργασίας.