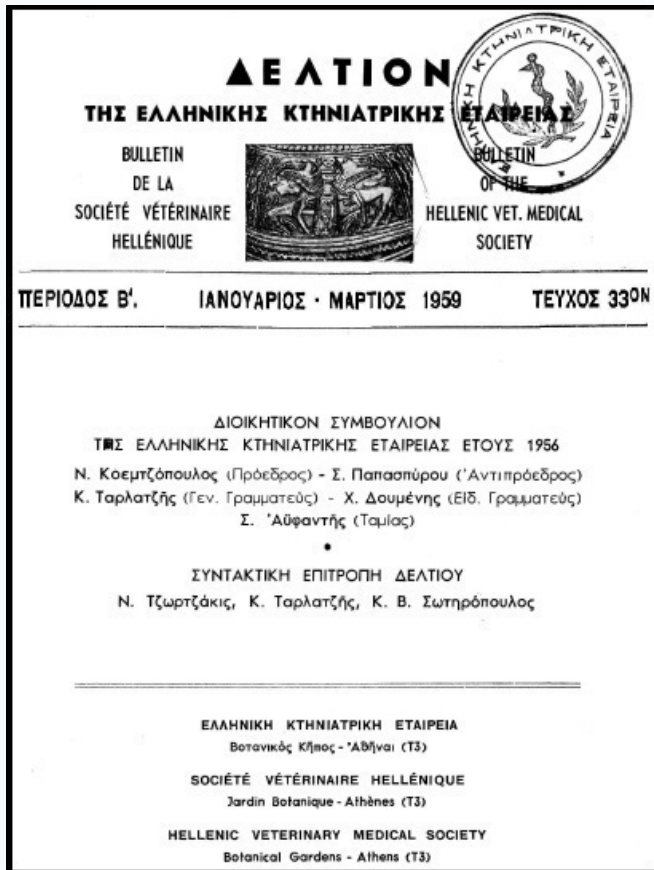


## Journal of the Hellenic Veterinary Medical Society

Vol 10, No 1 (1959)



### ΤΡΑΥΜΑΤΙΚΗ ΠΕΡΙΚΑΡΔΙΤΙΣ ΕΙΣ ΑΓΕΛΑΔΑ ΚΑΙ ΧΕΙΡΟΥΡΓΙΚΗ ΘΕΡΑΠΕΙΑ ΑΥΤΗΣ

Ε. ΤΡΙΑΝΤΟΠΟΥΛΟΣ

doi: [10.12681/jhvms.17758](https://doi.org/10.12681/jhvms.17758)

Copyright © 2018, E. ΤΡΙΑΝΤΟΠΟΥΛΟΣ



This work is licensed under a [Creative Commons Attribution-NonCommercial 4.0](https://creativecommons.org/licenses/by-nc/4.0/).

#### To cite this article:

ΤΡΙΑΝΤΟΠΟΥΛΟΣ Ε. (1959). ΤΡΑΥΜΑΤΙΚΗ ΠΕΡΙΚΑΡΔΙΤΙΣ ΕΙΣ ΑΓΕΛΑΔΑ ΚΑΙ ΧΕΙΡΟΥΡΓΙΚΗ ΘΕΡΑΠΕΙΑ ΑΥΤΗΣ. *Journal of the Hellenic Veterinary Medical Society*, 10(1), 9–14. <https://doi.org/10.12681/jhvms.17758>

RIASSUNTO

**MIODISTROFIA DEGLI AGNELLI**

Da

**E. STOFOROS**

Medico - Veterinario

1. La miodistrofia degli agnelli esiste pure in Grecia.
2. La sua manifestazione é indipendente dalla stagione.
3. É dovuta non solo alla carenza vitaminica (Vitamina E), ma pure alla carenza di altre sostanze oligodinamiche.
4. Si manifesta dal primo giorno della nascita.
5. Principalmente vengono colpiti gli agnelli delle primipare pecore.

---

**ΤΡΑΥΜΑΤΙΚΗ ΠΕΡΙΚΑΡΔΙΤΙΣ ΕΙΣ ΑΓΕΛΑΔΑ  
ΚΑΙ ΧΕΙΡΟΥΡΓΙΚΗ ΘΕΡΑΠΕΙΑ ΑΥΤΗΣ \***

Ἰπὸ

**E. ΤΡΙΑΝΤΟΠΟΥΛΟΥ**

Κτηνιάτρου

**Εἰσαγωγή :** Ἡ διὰ ξένου σώματος τραυματική περικαρδίτις τῶν Βοοειδῶν παρουσιάζεται ὑπὸ τῶν περισσοτέρων συγγραφῶν ὡς λίαν θανατηφόρος. Ἡ διάγνωσις αὐτῆς ἀποτελεῖ ἔνδειξιν διὰ τὴν σφαγὴν τοῦ πάσχοντος ζώου.

Ἡ ἐντύπωσιακῶς καλὴ ἔκβασις τῆς διὰ γαστροτομῆς ἐπεμβάσεώς μας, εἰς ἀγελάδα φέρουσαν ἐντὸς τοῦ κεκρυφάλου ἀριθμῶν ξένων σωμάτων ἐξ ὧν τὸ ἓν εἶχεν τρώσει τὸ περικάρδιον, καὶ τὸ γεγονός ὅτι διὰ πρώτην φορὰν ἐνεργεῖται εἰς ἀγελάδα ἐπιτυχῶς γαστροτομή, παρὰ τῆς Κτηνιατρικῆς Ὑπηρεσίας τοῦ Νομοῦ Φθιώτιδος μᾶς ὀδηγεῖ εἰς τὴν σκέψιν ὅτι ἡ περίπτωσις εἶναι ἀξία ἀνακοινώσεως.

**Ἱστορικόν :** Ἀγελὰς ὑπὸ τὸ ὄνομα Αὐγοῦλα ἡλικίας 3 ἐτῶν, φυλῆς Switz ἀνήκουσα εἰς Πρότυπον Κτῆμα Βαρδατῶν (Λαμίας) παρηκολουθεῖτο ἀπὸ εἰκοσαήμερον καὶ πλέον παρὰ τοῦ Δ/ντοῦ τοῦ Ἀγροτικοῦ Κτηνιατρείου Λαμίας ὅστις τὴν 23-4-58 μᾶς παρεκάλεσεν ὅπως ἐξετάσωμεν τὸ προσαχθὲν εἰς τὸ Ἀγροτικὸν Κτηνιατρεῖον Λαμίας πᾶσχον ζῶον καὶ ἐνεργήσωμεν κατὰ τὸ δοκοῦν.(<sup>1</sup>)

---

\* Ἀνεκοινώθη εἰς τὴν Ἑλλ. Κτην. Ἐταιρείαν κατὰ τὴν συνεδρίαν τῆς 17/2/1959

1) Ἐκφράζομεν τὰς εὐχαριστίας μας εἰς τὸν Δ/ντὴν τοῦ ἀγροτικοῦ Κτηνιατρείου Λαμίας κ. Ἀναστ. Τσέλιον δια τὴν εὐκαιρίαν ἣν μᾶς παρέσχεν πρὸς ἐκτέλεσιν τῆς ἀνωτέρω ἐργασίας.

Ἐκ τοῦ ἀναμνηστικοῦ τῆς περιπτώσεως προέκυψεν ὅτι ἡ ἀγελὰς παρουσίαζεν, ἀνορεξίαν, ἀδιαθεσίαν, πτώσιν τῆς γαλακτοπαραγωγῆς καὶ ἀνώμαλον μυρμηκασμόν, εἰς βαθμὸν καὶ διάρκειαν κυμαινομένην κατὰ περιόδους καὶ ἀναλόγως τῆς ἐφαρμοζομένης θεραπευτικῆς ἀγωγῆς. Πρὸς διημέρου ἐλαχίστην ἐλάμβανε τροφήν ἢ δὲ κατάστασις θρέψεως αὐτῆς ἔβαινεν ἐμφανῶς ἐπὶ τὰ χεῖρω.

**Ἐπέμβασις:** Κατὰ τὴν κλινικὴν ἐξέτασιν τοῦ ζώου διεπιστώσαμεν ἐμφανῆ ἀπροθυμίαν εἰς τὸ βάδισμα, μόλις διακρινόμενον οἰδημα τῆς πρὸς τοῦ στέρνου χώρας καὶ ἐκτεταμένα οἰδήματα ἐφ' ὅλων τῶν ἄκρων, ἐλαφρὰν διόγκωσιν τῶν σφαγιτίδων φλεβῶν, θερμοκρασίαν 38°,9 C. σπύξεις 95 καὶ ἀναπνοὰς 38 κατὰ 1'. Ἀκροαστικῶς ἐκτὸς τῆς αἰσθήσεως τοῦ ἀπομεμακρυσμένου τῶν κτύπων τῆς καρδίας, οὐδεὶς θόρυβος ἐνδεικτικὸς τραυματικῆς περικαρδίτιδος. Διαπιστοῦται ἀτονία τῶν περισταλτικῶν κινήσεων τοῦ στομάχου καὶ ἐπικρουστικῶς ἐλαφρὰ εὐαισθησία κατὰ τὴν χώραν τοῦ στέρνου.

Ἡ δι' ἠλεκτρομαγνητικοῦ ἐρευνητοῦ μετάλλων ἐξέτασις ἀπέβη ἐντόνως θετικὴ ἐπὶ τῆς ἀντιστοιχούσης εἰς τὸν κεκρῦφαλον χώρας (εἰκὼν I). Ἀνὲν ἐθεωρήσαμεν ἀπαραίτητον τὴν ἐξέτασιν τοῦ λευκοκυτταρικοῦ τύπου.



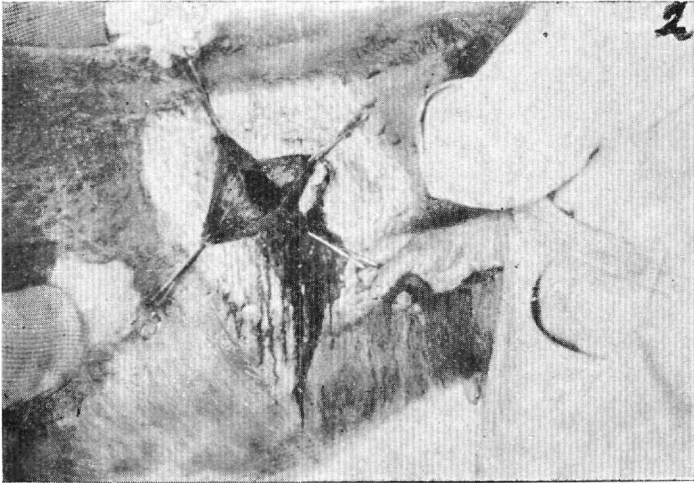
Εἰκὼν 1.

Ὑπὸρχον πλέον πολλὰ ἐνδείξεις ὅτι ἀπόκειται περὶ ξένου σώματος, ἀλλ' ἀμφεβάλαμεν περὶ τῆς αἰτίας τῶν οἰδημάτων.

Προέβημεν παρὰ ταῦτα εἰς τὴν ἐνέργειαν τῆς γαστροτομῆς μετὰ σκοπὸν τὴν ἀπομάκρυνσιν τῶν ξένων σωμάτων.

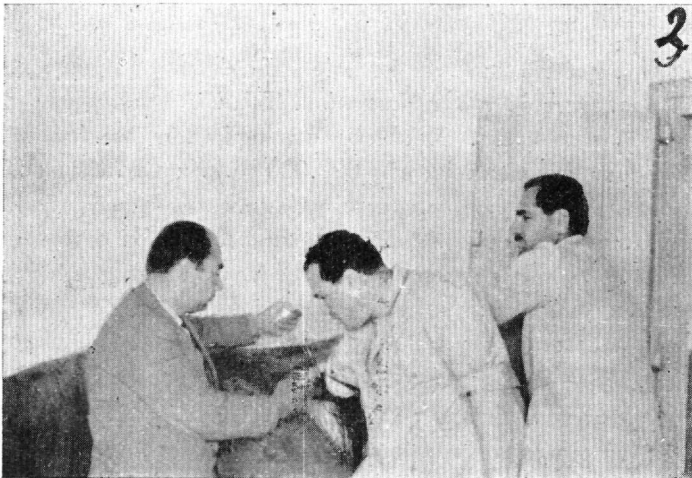
**Τεχνικὴ τῆς Ἐπεμβάσεως:** Ἡ χρησιμοποιηθεῖσα τεχνικὴ εἶναι ἡ κλασσικὴ τοιαύτη τοῦ «Noesen» μετὰ μερικὰς παραλλαγὰς προσαρμογῆς εἰς τὸ πτωχὸν Ἑλληνικὸν περιβάλλον.

Αἱ τομαὶ ἐνεργοῦνται κλασσικῶς κατόπιν τοπικῆς ἀναισθησίας χωρὶς τὴν χρησιμοποίησιν ὅμως σπληνίων. Τὰ ἄκρα τῆς μεγάλης κοιλίας συγκρατοῦνται ὑπὸ βοηθῶν διὰ κοινῶν αἰμοστατικῶν λαβίδων, (εἰκῶν 2) κατὰ προτίμησιν



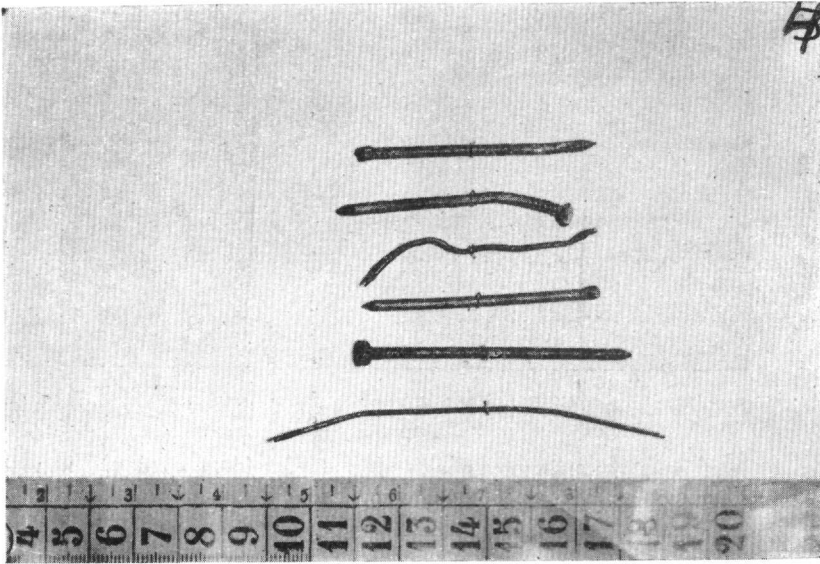
Εἰκὼν 2.

κυρτῶν—ἀντὶ τῶν χρησιμοποιουμένων εἰδικῶν λαβίδων κατὰ τὴν κλασσικὴν μέθοδον. Δὲν ἐξάγομεν οὐδὲν ἐκ τοῦ εἰς τροφὰς περιεχομένου τῆς κοιλίας, ἀλλ' ἐρευνῶμεν τὰ τοιχώματα αὐτῆς καὶ τοῦ κεκρυφάλου (εἰκῶν 3) διὰ μέσου τοῦ πολτώδους περιεχομένου αὐτῶν συστηματικῶς.



Εἰκὼν 3.

Ἐντὸς τοῦ κεκρυφάλου ἀνεύρομεν ἐλευθέρους (μὴ ἐνσφηνωμένους) τοὺς εἰκονιζομένους εἰς τὴν φωτογραφίαν (εἰκὼν 4) 4 ἦλους καθὼς καὶ 2 σύρματα ἐξ ὧν τὸ ἓν ἦτο ἐνσφηνωμένον εἰς τὸ κάτω μέρος τοῦ δεξιοῦ τοιχώματος τοῦ κεκρυφάλου τὸ δὲ ἕτερον μήκους 10 ἑκατοστομέτρων ἐξήρχετο πρὸς τὴν κατεύθυνσιν τῆς καρδίας, σχεδὸν ὀλόκληρον διὰ τοῦ προσθίου τοιχώματος τοῦ κεκρυφάλου. Κρατοῦντες τὴν ψηλαφηθεῖσαν τοῦ τελευταίου τούτου σύρ-



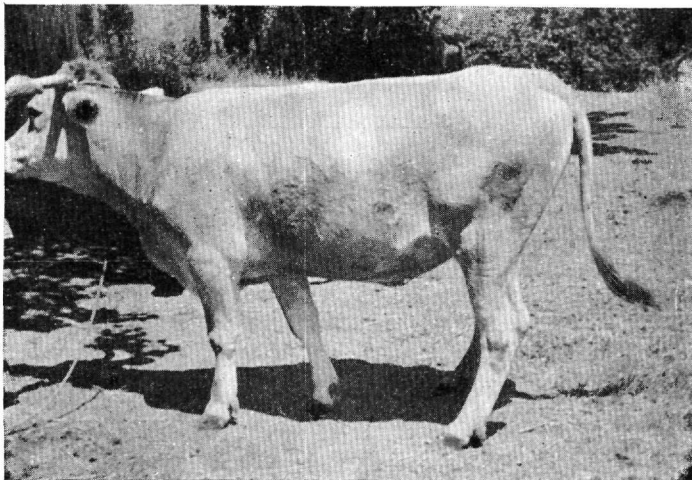
Εἰκὼν 4.

ματος αἰχμὴν, ἠσθάνθημεν νὰ μεταδίδη ἐλαχίστην ρυθμικὴν κίνησιν ἣτις προφανῶς προήρχετο ἐκ τοῦ περικαρδίου. Τελικῶς ἐξαγάγαμεν ἅπαντα τὰ ἀνευρεθέντα ξένα σώματα. Μετὰ τὴν συρραφὴν τῶν χειλέων τῆς μεγάλης κοιλίας ἐγχύομεν ἐνδοπεριτοναϊκῶς 600.000 δ.μ. κρυστ. πενικιλίνης καὶ 2 γραμ. στρεπτομυκίνης, ἐνεργοῦμεν δ' ἐπίπασιν τῆς ραφῆς τῆς κοιλίας καὶ τῶν μυϊκῶν τοιχωμάτων διὰ κόνεως σουλφαμεζαθίνης. Ἡ συνέχεια τῆς ἐπεμβάσεως καὶ ἡ τηρηθεῖσα μετεχειρητικὴ ἀγωγή ὑπῆρξεν οἷα ἡ κλασσικὴ, μὲ μόνην διαφορὰν τὴν ἐπὶ τριήμερον ἐνδομυϊκὴν ἐγχυσιν 50 γραμμαρίων καὶ ἐπὶ τετραήμερον 25 γραμμαρίων ἡμερησίως σουλφαμεζαθίνης διαλ. 33%.

**Μετεχειρητικὴ ἔκβασις:** Ἀπὸ τῆς ἐπομένης τῆς ἐγχειρήσεως, ἡ ἀνορεξία καὶ τὰ οἰδήματα δεικνύουν τάσιν πρὸς ἐλάττωσιν. Ἡ θερμοκρασία διατηρεῖται σχεδὸν εἰς τὸ αὐτὸ ἐπίπεδον. Αἱ σφύξεις εἶναι 80 αἰ δὲ ἀναπνοαὶ 30 κατὰ 1'. Τὴν μεθ' ἐπομένην 25-4-58 ἡ γενικὴ κατάστασις τοῦ ζώου

παρουσιάζει ἔτι μεγαλύτεραν βελτίωσιν, ἣτις συνεχίζεται βαθμηδὸν καὶ κατὰ τὰς ἀκολουθούσους 4 ἡμέρας, εἰς τρόπον ὥστε τὴν 30-4-58, δηλαδὴ μετὰ ἑπταήμερον ἀπὸ τῆς ἐγχειρίσεως, ἀπεκατεστάθη σχεδὸν ἡ ὑγεία τοῦ ζώου. Οὕτω, τὸ οἴδημα τοῦ στέρονου ἐξηφανίσθη τελείως. Τὰ οἰδήματα τῶν ἄκρων εἶναι μόλις αἰσθητά. Δὲν παρατηρεῖται διόγκωσις τῶν σφαγιτίδων φλεβῶν. Τὸ ζῶον κινεῖται εὐχερῶς, ἡ θερμοκρασία, οἱ κτύποι τῆς καρδίας αἱ σφύξεις καὶ αἱ ἀναπνοαὶ αὐτοῦ εἶναι φυσιολογικά.

Τὴν ἰδίαν ἡμέραν τὸ ζῶον ἀποδίδεται εἰς τοὺς κατόχους του ἄνευ διαιτολογικῶν περιορισμῶν. Μετὰ 30 εἰσέτι ἡμέρας ἐπεσευέθημεν τὴν ἐγχειρισθεῖσαν ἀγελάδα καὶ διεπιστώσαμεν τὴν τελείαν ἀποκατάστασιν αὐτῆς ἀπὸ ἀπόψεως ὑγείας, θρέψεως καὶ γαλακτοπαραγωγῆς (εἰκὼν 5).



Εἰκὼν 5.

**Κρίσεις καὶ συμπεράσματα :** Αἱ κλινικαὶ καὶ αἱ κατὰ τὴν χειρουργικὴν ἐπέμβασιν διαπιστώσεις μας, ὡς καὶ ἡ μετεγχειριτικὴ ἔκβασις τῆς περιπτώσεως, πείθουν ὅτι ἐπρόκειτο περὶ τραυματικῆς περικαρδίτιδος μὲ ἀφθονον ὀρρώδες ἔξιδρωμα, συμπίεσιν τοῦ δεξιοῦ κόλπου καὶ τῶν μεγάλων φλεβῶν καὶ πρόκλησιν τῶν οἰδημάτων. Παρὰ ταῦτα ἡ χειρουργικὴ ἐπέμβασις ἀπέτρεψεν τὸ μοιραῖον.

Συμπαιράνομεν ὅθεν ὅτι ἡ ὑπὸ πολλῶν συγγραφέων ἀντένδειξις τῆς χειρουργικῆς ἐπιμβάσεως εἰς τοιαύτας περιπτώσεις δέον ὅπως μὴ θεωρεῖται ἀπόλυτος, ἰδίως ὅταν πρόκειται περὶ ζώου μεγαλύτερας ἀξίας τοῦ ὁποίου ἡ γενικὴ κατάστασις εἶναι ἱκανοποιητικὴ καὶ δὲν δεικνύει σημεῖα σοβαρᾶς καὶ προκεχωρημένης μικροβιακῆς ἐπεξεργασίας.

**R É S U M É****PERICARDITE TRAUMATIQUE  
ET TRAITEMENT CHIRURGICAL SUR UNE VACHE**

P a r

Dr E. TRIANTOPOULOS

L'auteur pense que l'opinion des quelques auteurs d'abattre les bovins atteints de pericardite traumatique avec épanchement liquide, n'est pas absolu ; surtout quand il s'agit des vaches de grande valeur, dont l'état général est satisfaisant et sans signes d'infection grave.

Lui-même décrit un cas similaire qui fut rapidement guéri après une intervention chirurgicale.

**Ο ΑΛΙΠΑΣΤΟΣ ΒΑΚΑΛΑΟΣ****ΣΤΟΙΧΕΙΑ ΔΙΑ ΤΗΝ ΥΓΕΙΟΝΟΜΙΚΗΝ ΚΑΙ ΠΟΙΟΤΙΚΗΝ ΕΞΕΤΑΣΙΝ ΑΥΤΟΥ**

Ἵ π ὶ

Α. Γ. ΚΑΡΔΟΥΛΗ

Κτηνιάτρου

**Εἰσαγωγή.**

Ἡ ὑγειονομικὴ καὶ ποιοτικὴ ἐξέτασις τοῦ ἀλιπάστου βακαλάου παρουσιάζει ἐνίοτε προβλήματα εἰς τὸν ἐνεργοῦντα τὴν ἐπιθεώρησιν, τόσον διὰ τὴν γνωμάτευσίν του περὶ τῆς καταλληλότητος πρὸς βρώσιν τῆς πρὸς ἐξέτασιν ποσότητος, ὅσον καὶ διὰ τὴν ἐρμηνεῖαν ὀρισμένων ποιοτικῶν ὄρων καὶ ἐν συνεχείᾳ ἐκτίμησιν τοῦ προϊόντος.

Εἰς τὴν πρώτην περίπτωσιν αἱ δυσχέρειαι ὀφείλονται κυρίως εἰς τὸ γεγονός ὅτι ἡ περιεκτικότης εἰς ἄλας τοῦ προϊόντος εἶναι ὑψηλὴ καὶ κατὰ συνέπειαν τοῦτο εἶναι μειωμένης φθαρτότητος, πράγμα ὅπερ ὁμως ἔρχεται εἰς ἀντίφασιν μὲ τὴν παρουσιαζομένην ἐνίοτε μείωσιν τῆς συνεκτικότητός του ὅταν διατηρηθῇ καὶ ἐπὶ μικρὸν εἰσέτι χρονικὸν διάστημα ἐκτὸς ψυγείου.

Διὰ τὴν ποιοτικὴν ἐκτίμησιν, αἱ δυσκολίαι συνίστανται εἰς τὴν ἐρμηνεῖαν τῶν ποιοτικῶν ὄρων τῶν συμβάσεων, ὡς «λευκωπός», «καλῶς κατεργα-

\* Ἐκοινώθη εἰς τὴν Ἑλληνικὴν Κτηνιατρικὴν Ἑταιρείαν κατὰ τὴν συνεδρίαν τῆς 15ης Ἀπριλίου 1959.