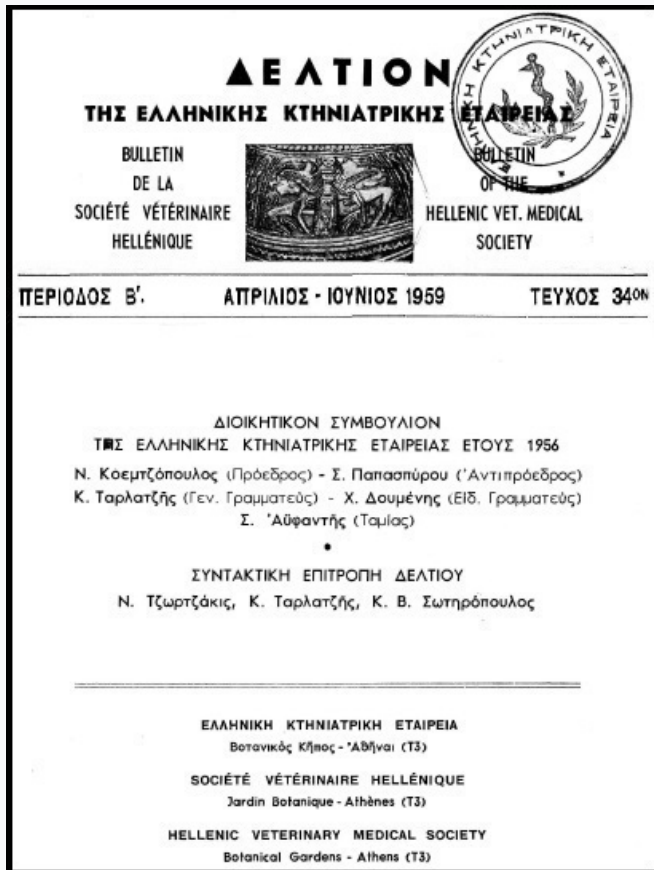


Journal of the Hellenic Veterinary Medical Society

Vol 10, No 2 (1959)



News

Ελληνική Κτηνιατρική Εταιρεία

doi: [10.12681/jhvms.17783](https://doi.org/10.12681/jhvms.17783)

Copyright © 2018, Ελληνική Κτηνιατρική Εταιρεία



This work is licensed under a [Creative Commons Attribution-NonCommercial 4.0](https://creativecommons.org/licenses/by-nc/4.0/).

To cite this article:

Εταιρεία Ε. Κ. (1959). News. *Journal of the Hellenic Veterinary Medical Society*, 10(2), 99-103.
<https://doi.org/10.12681/jhvms.17783>

ΕΠΙΣΗΜΟΣ ΕΙΔΗΣΕΟΓΡΑΦΙΑ

Α'. ΥΠΟΥΡΓΕΙΟΝ ΓΕΩΡΓΙΑΣ

—Ο κτηνίατρος κ. Έμμ. Σκουλάς άπεσπάσθη εκ του Νομ/κού Γραφείου Χανίων εις τὸ Κτηνιατρικὸν Μικροβιολογικὸν Ἰνστιτούτον Υ. Γ. ἐπὶ ἑξάμηνον πρὸς εἰδίκευσιν εἰς τὴν μικροβιολογίαν.

—Ο Νομοκτηνίατρος Ἡλείας κ. Βασ. Κοῦκος, μετετέθη εἰς τὸ Λοιμοκαθαρητήριον Ζῶων Πειραιῶς.

—Διορίσθησαν οἱ κτηνίατροι κ. κ. Δημήτριος Γιαννακοῦλας, Δημήτριος Γκουλιάμας καὶ Βασ. Μπαρκούρας, τοποθετηθέντες ἀντιστοίχως εἰς Νομ/κὸν Γραφεῖον Θεσσαλονίκης, Νομοκτηνιατρικὸν Γραφεῖον Δράμας καὶ Νομ/κὸν Γραφεῖον Ἡλείας.

—Εἰς τὸ ὑπ' ἀριθμ. 89 (τεῦχος πρῶτον) 16-5-1959 φύλλον τῆς Ἐφημερίδος τῆς Κυβερνήσεως, ἐδημοσιεύθη Β. Δ. περὶ «Κτηνιατρικοῦ ὑγειονομικοῦ ἐλέγχου τοῦ γάλακτος».

Β'. ΣΤΡΑΤΙΩΤΙΚΗ ΚΤΗΝΙΑΤΡΙΚΗ ΥΠΗΡΕΣΙΑ

1. Ἐφεδρὸι Κτηνίατροι.

α) Μεταθέσεις : Ὁ Δ.Ε.Α. Σμοκοβίτης Ἀθανάσιος ἐκ τῆς 975 ΠΑΚΥ εἰς Δ.Σ.Κ.Ι./Γ.Σ.Σ.

β) Κατετάγησαν εἰς τὸ Στράτευμα οἱ κάτωθι Διπλωματοῦχοι Κτηνίατροι 50ης Ε.Σ.Σ.Ο. :

Ἀθανασίου Βάιος, Μάτσιος Θεόδωρος, Παρασκευᾶς Κωνσταντῖνος, Ποῦλας Σαράντης.

ΕΛΛΗΝΙΚΗ ΚΤΗΝΙΑΤΡΙΚΗ ΚΙΝΗΣΙΣ

—Ἐτελέσθησαν οἱ γάμοι τοῦ συναδέλφου κ. Εὐθ. Στοφόρου μετὰ τῆς δίδος Μαρίνης Ταρλατζῆ, θυγατρὸς τοῦ συναδέλφου κ. Κ. Β. Ταρλατζῆ.

—Ἀνεχώρησαν διὰ μετεκπαίδευσιν εἰς τὴν Μικροβιολογίαν εἰς Ἰταλίαν οἱ συνάδελφοι κ.κ. Ἀδαμ. Φραγκόπουλος καὶ Εὐθ. Στοφόρος.

ΔΙΕΘΝΗΣ ΚΤΗΝΙΑΤΡΙΚΗ ΚΙΝΗΣΙΣ

— Διήλθεν ἐξ Ἀθηνῶν ἐπιστρέφων ἐξ Ἰσραήλ εἰς Η.Π.Α. ὁ Πρόεδρος τῆς Ἀμερικανικῆς Κτηνιατρικῆς Ἐνώσεως (AVMA) κ. S. F. Scheidy μετὰ τῆς συζύγου του. Τούτους ἐξενάγησεν κατὰ τὴν παραμονὴν των ἐνταῦθα ὁ Γεν. Γραμματεὺς τῆς Ἑταιρείας κ. Κ. Β. Ταρλατζῆς.

— Ἐπίσης, ἠγούμενος ἐκδρομῆς τῶν τελειοφοίτων τῆς Κτηνιατρικῆς Σχολῆς τοῦ Alfort, διήλθεν ἐξ Ἀθηνῶν ὁ Διευθυντὴς τῆς Σχολῆς καθηγητῆς κ. Ferando. Κατὰ τὴν βραχυχρόνιον ἐνταῦθα παραμονὴν των οἱ νεαροὶ συνάδελφοι ἐγένοντο ἀντικείμενον πλείστων περιποιήσεων ἐκ μέρους τοῦ Ὑπ. Γεωργίας.

ΣΤΗΛΗ ΒΙΒΛΙΟΘΗΚΗΣ ΤΗΣ ΕΤΑΙΡΕΙΑΣ

— Ἄπαντα τὰ μέχρι σήμερον λαμβανόμενα ἐπ' ἀνταλλαγῆς περιοδικά.

— Ἐξήκοντα ὀκτὼ διατριβαὶ ἐπὶ διδακτορίᾳ τῆς Ἀνωτ. Κτηνιατρικῆς Σχολῆς Ἀννοβέρου.

— Veterinaria (Periodical on the Animal Production - Sarajevo, Jugoslavia). Τόμος 1955 καὶ 1959, τεῦχος 1ον.

ΕΛΛΗΝΙΚΑΙ ΚΤΗΝΙΑΤΡΙΚΑΙ ΕΚΔΟΣΕΙΣ

Ἐξεδόθη καὶ κυκλοφορεῖ τὸ σύγγραμμα: «**Ἡ Τεχνητὴ σπερματέγχυσις εἰς τὰ κατοικίδια ζῶα**» τοῦ κ. Κωνσταντίνου Βλάχου, Καθηγητοῦ Κτηνιατρικῆς Σχολῆς τοῦ Πανεπιστημίου Θεσσαλονίκης.

Τοῦτο ἀποτελούμενον ἐκ 300 σελίδων περιέχει πλείστας εἰκόνας, ἐξ ὧν μερικαὶ ἐγχρωμοὶ καὶ περιλαμβάνει τὰ κάτωθι κεφάλαια :

- 1) Ἐξέλιξις τεχνητῆς σπερματεγγύσεως.
- 2) Ἀνατομία ὀργάνων Γεννητικοῦ συστήματος ἄρρενος.
- 3) Φυσιολογία Γεννητικοῦ συστήματος ἄρρενος.
- 4) Παθολογία ἀναπαραγωγῆς ἄρρενος.
- 5) Γενικαὶ ἀρχαὶ τεχνητῆς σπερματεγγύσεως καὶ κατάψυξις σπέρματος.
- 6) Ἡ τεχνητὴ σπερματέγχυσις εἰς τὰ βοοειδή.
- 7) Ἡ τεχνητὴ σπερματέγχυσις εἰς τὰ μόνοπλα.
- 8) Ἡ τεχνητὴ σπερματέγχυσις εἰς τὸ πρόβατον.
- 9) Ἡ τεχνητὴ σπερματέγχυσις εἰς τὴν αἶγα.

(Πωλεῖται εἰς τὸ Βιβλιοπωλεῖον «Προμηθεύς»,
Ἁγίας Σοφίας, ἀριθ. 35, Θεσσαλονίκη)

ΝΕΚΡΟΛΟΓΙΑΙ**ΚΩΝΣΤΑΝΤΙΝΟΣ ΛΙΒΑΔΑΣ**

Τὴν 22αν Ἀπριλίου ἐ.ἔ. ἀπεβίωσεν ἐν Θεσσαλονίκῃ ὁ καθηγητὴς τῆς Κτηνιατρικῆς ἐν τῇ Γεωπονικῇ Σχολῇ τοῦ Πανεπιστημίου τῆς Θεσσαλονίκης Κωνσταντῖνος Λιβαδάς. Γεννηθεὶς εἰς Ληξούριον Κεφαλληνίας τὸ 1896, ἐσπούδασεν τὴν Κτηνιατρικὴν εἰς τὴν Σχολὴν τοῦ Ἄλφου Παρισίων. Ἐπανελθὼν εἰς Ἑλλάδα, ἔλαβε μέρος εἰς τὴν Μικρασιατικὴν ἐκστρατείαν μὲ τὸν βαθμὸν τοῦ Λοχαγοῦ καὶ εἶτα ὑπηρέτησεν ἐπὶ πολλὰ ἔτη εἰς τὴν Ὑπηρεσίαν Ἐποικισμοῦ Μακεδονίας καὶ εἰς τὴν Ἐλευθέραν Ζώνην Θεσσα-



λονίκης. Τὸ 1935 διορίσθη τακτικὸς καθηγητὴς τῆς Φυτικομαθηματικῆς Σχολῆς καὶ τὸ 1937 τῆς Γεωπονικῆς καὶ Δασολογικῆς τοιαύτης. Κατὰ τὴν μακρὰν καὶ εὐδόκιμον σταδιοδρομίαν του ὁ Κ. Λιβαδάς ἠσχολήθη μὲ πλεῖστα ἐπιστημονικὰ θέματα καὶ συνέγραψεν πολυαρίθμους ἐπιστημονικὰς πραγματείας, καταλαβὼν τὰ ἀνώτατα ἀξιώματα τῆς Πανεπιστημιακῆς ἱεραρχίας, καὶ γενόμενος διαδοχικῶς Συγκλητικὸς, Κοσμητὼρ καὶ τέλος Πρύτανης τοῦ Πανεπιστημίου Θεσσαλονίκης.

Κατὰ τὴν μακρὰν καὶ γόνιμον σταδιοδρομίαν του ὁ μεταστὰς ἠτύχησε νὰ πρωτοστατήσῃ εἰς τὴν ἴδρυσιν τῆς Κτηνιατρικῆς Σχολῆς τοῦ Πανεπιστημίου Θεσ/νίκης.

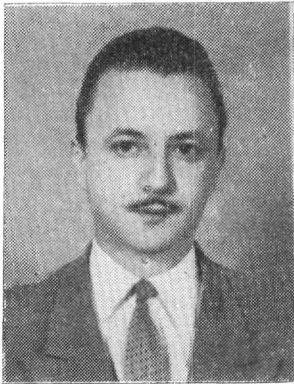
Ἡ Ἑλληνικὴ Κτηνιατρικὴ Ἐπιστῆμη ἀπώλεσεν ἐν τῷ προσώπῳ τοῦ Κων. Λιβαδά ἐπίλεκτον μέλος της, τὸ δὲ Πανεπιστήμιον Θεσσαλονίκης ἐκλεκτὸν καὶ διακεκριμένον Διδάσκαλον.

Ἡ Ἑλλ. Κτην. Ἐταιρεία ἐκφράζει εἰς τοὺς οἰκείους του τὰ βαθύτατα συλλυπητήριά της.

ΣΩΤΗΡΙΟΣ ΑΧ. ΑΨΦΑΝΤΗΣ

᾽Οδυνηρότατον πλήγμα υπέστη ἡ Ἑλληνικὴ Κτηνιατρικὴ Ἐπιστῆμη καὶ ἡ Οἰκογένεια τοῦ Σωτηρίου ᾽Αχ. Ἀψφαντῆ διὰ τοῦ σκληροῦ καὶ προώρου θανάτου του ἐπισυμβάντος μετὰ μακρὰν νόσον τὴν 11ην Ἰουνίου 1959.

᾽Ο ἀγαπητὸς συνάδελφος γεννηθεὶς ἐν Καλάμαις τὸν Σεπτέμβριον 1918, μετέβη ὡς ὑπότροφος τοῦ Κράτους τὸ 1937, κατόπιν διαγωνισμοῦ, εἰς Βρυξέλλας πρὸς σπουδὴν τῆς Κτηνιατρικῆς. Περαιώσας ἐπιτυχῶς τὰς σπουδὰς του, ἐπανῆλθεν τὸ 1945. Διωρίσθη τὸ 1946 καὶ ἐτοποθετήθη εἰς τὸ Νομοκτηνιατρικὸν Γραφεῖον Καρδίτσας, ἔνθα ὑπηρέτησεν ἐπὶ βραχὺ χρονικὸν διάστημα,



κληθεὶς κατὰ τὸ αὐτὸ ἔτος εἰς τὰς τάξεις τοῦ Στρατοῦ. Ἐλαβεν μέρος εἰς ὅλας τὰς μάχας μέχρι Γράμμου καὶ Βίτσι παρὰ τὴν κακὴν κατάστασιν τῆς υγείας του, μέχρι τοῦ 1950, ὅποτε ἀπολυθεὶς ἐπανῆλθεν εἰς τὴν θέσιν του.

Τὸ 1953 ἀπεστάλη εἰς Γιουγκοσλαβίαν πρὸς εἰδίκευσιν εἰς τὴν μικροβιολογίαν, τοποθετηθεὶς ἐν συνεχείᾳ εἰς τὸ Κτηνιατρικὸν Μικροβιολογικὸν Ἰνστιτοῦτον τοῦ Ἑλληνικοῦ Υπουργείου Γεωργίας, ὡς ἐπιμελητής. Κατὰ τὴν βραχεῖαν, δυστυχῶς, σταδιοδρομίαν του διεκρίθη διὰ τὸ ἦθος του, τὴν ἐργατικότητά του καὶ τὴν καλωσύνην

του, αἱ ὁποῖαι τὸν κατέστησαν ἀγαπητὸν καὶ ἐκλεκτὸν μέλος τοῦ προσωπικοῦ τοῦ Ἰδρύματος, εἰς τὸ ὁποῖον ἠγάωσε τὰ τελευταῖα ἔτη τῆς ζωῆς του, διότι πιστὸς ἐκτελεστὴς τῆς ἀνατεθείσης αὐτῷ ὑπηρεσίας ἂν καὶ νοσῶν καὶ συχνάκις πυρέσσων προσήρχετο εἰς τὸ Ἰδρυμα καὶ προσέφερεν προθύμως τὰς ὑπηρεσίας του.

Ἦσυχολήθη εἰδικῶς μὲ τὰς νόσους τῶν ὀρνιθοειδῶν καὶ προσέφερεν σημαντικωτάτας ὑπηρεσίας τόσον διὰ τῶν ἐπιστημονικῶν του μελετῶν ὅσον καὶ τῶν προφορικῶν του ὁδηγῶν εἰς τὴν Ἑλληνικὴν Πτηνοτροφίαν.

Ἡ Ἑλληνικὴ Κτηνιατρικὴ Ἑταιρεία ἐκφράζει πρὸς τοὺς βαρῦτατα πληγέντας γονεῖς καὶ τὴν ἀπορφανισθεῖσαν οἰκογένειαν τοῦ ἐκλιπόντος φιλάτου συναδέλφου τὰ εἰλικρινῆ της συλλυπητήρια.

ΚΕΝΤΡΙΚΟΣ ΠΤΗΝΟΤΡΟΦΙΚΟΣ ΣΥΝΔΕΣΜΟΣ

ΕΛΛΑΔΟΣ

ΘΕΣΠΡΩΤΙΑΣ & ΑΓΙΑΣ ΣΟΦΙΑΣ - ΤΗΛ. 523.075

ΑΘΗΝΑΙ

Ἀθήναι τῆ 30-6-59

Ἄριθ. Πρωτ. 2794

Π ρ ὶ ς

**Τὴν Ἑλληνικὴν Κτηνιατρικὴν Ἑταιρείαν
Βοτανικὸν Κήπον**

Τ 3

Ἐ ν τ α ὕ θ α

Κ ὕ ρ ι ο ι,

Τὸ Διοικητικὸν Συμβούλιον τοῦ Συνδέσμου, μνημον τῶν πολυτίμων ὑπηρεσιῶν τὰς ὁποίας προσέφερον ὁ αἰμνηστος Σωτήριος Ἀϋφαντῆς εἰς τὴν πτηνοτροφίαν, εἰς ἕκτακτον συνεδριάσιν του ἀπεφάσισε:

I. Νὰ ἐκφράσῃ τὰ θερμὰ συλλυπητήρια τοῦ Πτηνοτροφικοῦ κόσμου:

α) Πρὸς τὴν οἰκογένειαν τοῦ μεταστάντος διὰ τὸν ἀδόκητον θάνατον προσφιλοῦς συζύγου, πατρὸς καὶ υἱοῦ.

β) Πρὸς τὴν Κτηνιατρικὴν Ἑταιρείαν διὰ τὴν ἀπώλειαν μέλους αὐτῆς τιμήσαντος τὴν Ἑλληνικὴν Κτηνιατρικὴν Ἐπιστήμην, ἰδιαίτερα εἰς τὸν τομέα τῆς πτηνοτροφίας εἰς τὴν ὁποίαν εἶχεν εἰδικευθῆ καὶ ἡ ὁποία ὡς νεαρὸς κλάδος ἔχει τόσῃν μεγάλην ἀνάγκην τῆς συνδρομῆς τῆς ἐπιστήμης,

II. Νὰ προσφέρῃ εἰς μνήμην τοῦ θανόντος εἰς τὴν Ἑλληνικὴν Κτηνιατρικὴν Ἑταιρείαν δρχ. 300 ἀντὶ στεφάνου.

III. Νὰ δημοσιευθῆ ἢ παροῦσα εἰς τὰ περιοδικὰ «Πτηνοτροφικὸν Δελτίον» καὶ «τὸ Δελτίον τῆς Ἑλληνικῆς Κτηνιατρικῆς Ἑταιρείας».

Μετά τιμῆς

Ὁ Πρόεδρος
Κ. ΠΙΤΣΙΟΣ

Ὁ Γεν. Γραμματεὺς
ΙΕΡ. ΚΑΤΣΟΥΛΗΣ

