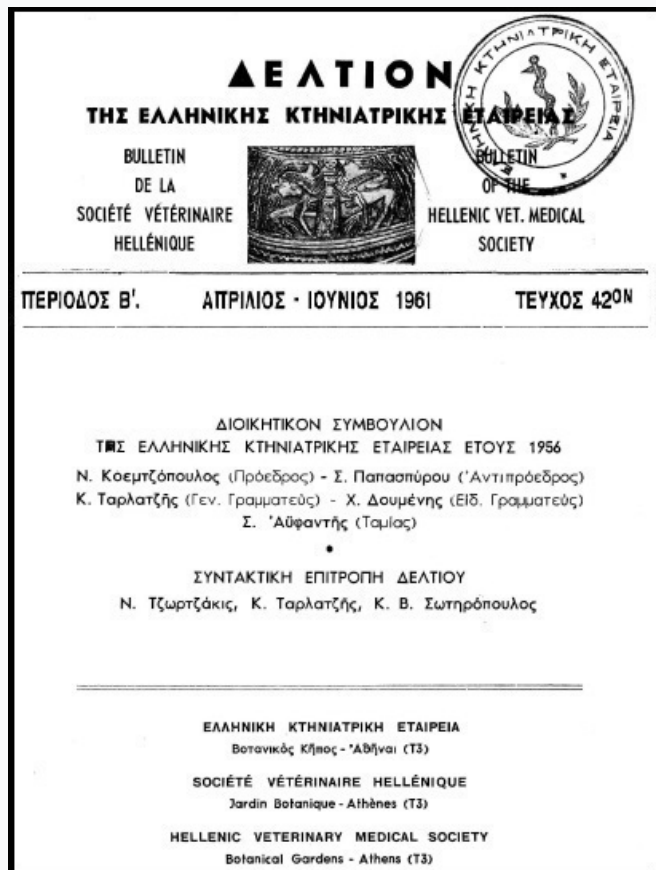


Journal of the Hellenic Veterinary Medical Society

Vol 12, No 2 (1961)



Current developments

Ελληνική Κτηνιατρική Εταιρεία

doi: [10.12681/jhvms.17861](https://doi.org/10.12681/jhvms.17861)

Copyright © 2018, Ελληνική Κτηνιατρική Εταιρεία



This work is licensed under a [Creative Commons Attribution-NonCommercial 4.0](https://creativecommons.org/licenses/by-nc/4.0/).

To cite this article:

Εταιρεία Ε. Κ. (1961). Current developments. *Journal of the Hellenic Veterinary Medical Society*, 12(2), 89-96.
<https://doi.org/10.12681/jhvms.17861>

ΠΛΗΡΟΦΟΡΙΑΙ

Ἐκθέσεις, περίληψις ἐργασιῶν καὶ συστάσεις τοῦ ἐκτάκτως συγκληθέντος συνεδρίου ΟΙΕ/FAO ἐν Παρισίοις ἐπὶ τῆς πανώλους τῶν χοίρων Ἀφρικανικῆς προελεύσεως καὶ τῆς Πανώλους τῶν Ἴπποειδῶν. (Rapports, Resumé des Travaux et Recommendations de la reunion d'urgence ΟΙΕ/FAO sur la peste porcine Africaine et la peste Equine Africaine. Offic. Intern. Epizooties No 1 - 2, 1961 P. 88 - 537).

Θέμα μελέτης τοῦ ἐκτάκτως συγκληθέντος Συνεδρίου FAO/OIE ἐν Παρισίοις (17 - 20 Ἰανουαρίου ἐ. ἔ.) ἀπετέλεσε ἡ ἀπὸ πάσης πλευρᾶς ἐξέτασις τῆς πανώλους τῶν χοίρων Ἀφρικανικῆς προελεύσεως (Π.Χ.Α.Π.) καὶ τῆς πανώλους τῶν Ἴπποειδῶν. Ἀντιπρόσωποι 34 χωρῶν, μεταξὺ τῶν ὁποίων συμπεριλαμβάνεται καὶ ἡ Ἑλλάς, διετύπωσαν ἀπόψεις καὶ ἀντήλαξαν γνώμας, αἵτινες συνοψιζόμεναι ἀφοροῦν :

A) τὴν ἐξέτασιν τῆς παρούσης ἐπιζωοτολογικῆς καταστάσεως τῶν ἐν προκειμένῳ νόσων ὡς καὶ τῶν ἐκ τούτων συνεπειῶν.

α) Ἡ Π.Χ.Α.Π. συνιστᾷ ὀξεῖαν λοιμώδη, μεταδοτικὴν καὶ λίαν θανατηφόρον νόσον τῶν χοίρων. Ἡ διαπίστωσις κατὰ τὴν ἀνατομοπαθολογικὴν ἐξέτασιν, ἐντόνου αἱμορραγικοῦ συνδρόμου συνοδευομένου ὑφ' ἑνὸς δείκτου θνησιμότητος ἐξόχως ὑψηλοῦ κυρίως ἐπὶ χοίρων ἤδη ἐμβολιασθέντων κατὰ τῆς κλασσικῆς πανώλους τῶν χοίρων, συνδέτουν τὴν εἰκόνα τῆς πανώλους τῶν χοίρων Ἀφρικανικῆς προελεύσεως. Ἡ Π.Χ.Α.Π. διεγνώσθη ἐν πρώτοις, εἰς Κένναν (Montgomery 1960). Ἐκτοτε καὶ κατὰ τὸ χρονικὸν διάστημα τὸ διαρρεῦσαν μέχρι σήμερον, ἐστὶν μολύνσεως διεπιστώθησαν εἰς τὴν Ταγκανίκαν (1911) τὴν Ἐνωσιν τῶν χωρῶν τῆς Ν. Ἀφρικῆς (1928-1934) τὴν Ἀγγόλαν (1947) τὴν Βόρειον Ροδεσίαν (1954 - 1958) τὸ Βελγικὸν Κογκό (1955) τὴν Σενεγάλην (1959) τὴν Νυασαλάνδην καὶ τὴν Μοζαμβίκην (1960). Εἰς τὴν Εὐρώπην ἡ εἴσοδος τῆς νόσου ἐγένετο διὰ τῆς Ἰβηρικῆς χερσονήσου ἔνθα καὶ διατηρεῖται μέχρι σήμερον. Συγκεκριμένως, αἱ πρῶται ἐστὶν μολύνσεως διεγνώσθησαν εἰς Πορτογαλίαν (Ἀπρίλιος 1957-Ἰούνιος 1958) τῶν τελευταίων ἐστιῶν μολύνσεως διαπιστωθεῖσάν τὸν Ἰανουάριον 1961.

Ἐκ τῆς τελευταίας ταύτης χώρας ἡ νόσος μετεδόθη εἰς Ἰσπανίαν τῶν ἀρχικῶν ἐστιῶν διαπιστωθεῖσάν διαρκοῦντος τοῦ Μαΐου 1960.

β) Ἡ πανώλης τῶν Ἴππων συνιστᾷ εἰδικὴν λοιμώδη καὶ μεταδοτικὴν

νόσον τῶν μονόπλων. Μὲ συνήθη ὑψηλὸν δείκτην θνησιμότητος ἐκδηλοῦται κλινικῶς ὡς νόσος ὀξείας ἢ ὑποξείας μορφῆς.

Ἐξ ανατομοπαθολογικῶς, χαρακτηρίζεται ἐκ τῆς ἐμφανίσεως παθογνωμονικῶν ὑποδορείων οἰδημάτων διαφόρου συνήθως ἀνατομικῆς ἐντοπίσεως. Συνητᾶτο ἀπὸ αἰώνων εἰς τὴν Νότιον Ἀφρικὴν. Αἱ συνήθεις γεωγραφικαὶ τῆς νόσου ἐντοπίσεις περιορίζονται εἰς τὰς Ἀνατολικὰς, μεσημβρινὰς καὶ κεντρικὰς περιοχὰς μὲ τὰσιν ἐπεκτάσεως μέχρι τοῦ Νείλου καὶ τῆς Ἐρυθρᾶς θαλάσσης. Ἡ πέραν τῶν ἀρχικῶν ἐντοπίσεων ἐπεκτάσεις τῆς νόσου παρατηρήθη πρὸ ὀλίγων ἐτῶν εἰς τὰς χώρας τῆς ἐγγύς Ἀνατολῆς ἔνθα προσέλαβε τελευταίως ἐπιζωοτικὸν χαρακτήρα. Συγκεκριμένως εἰς τὴν Σενεγάλην (1954), τὸ Ἀφγανιστὰν (Ὀκτώβριος 1959) τὴν Συρίαν (Μάιος 1960) τὰς Ἰνδίας (Ἀπρίλιος 1960) τὴν Ἰορδανίαν (Ὀκτώβριος - Δεκέμβριος 1960) τὸ Ἰράν (Ἀπρίλιος 1960) τὸ Ἰράκ (Μάιος 1950) τὸν Λίβανον (Ὀκτώβριος 1960) τὴν Κύπρον (Σεπτέμβριος 1960) τὸ Πακιστὰν (Μάρτιος - Ἰούλιος - Σεπτέμβριος 1960) καὶ τὴν Τουρκίαν (Μάιος 1960).

Β) Τὴν ἐξέτασιν τῶν τιθεμένων ἐπιστημονικῶν καὶ τεχνικῶν προβλημάτων.

α) *Διὰ τὴν πανόλην τῶν χοίρων Ἀφρικανικῆς προελεύσεως.*

Ὡς πρὸς :

— Τὸν προσδιορισμὸν τῶν φυσικῶν φορέων τοῦ ἐπεμβαίνοντος ὑπευθύνου ἰοῦ (Ρόλος τῶν ἀγρίων χοίρων κ.λ.π.)

— Τὴν λεπτομερεστέραν ἔρευναν ἐπὶ τοῦ καθορισμοῦ τοῦ τρόπου μετάδοσεως (Ρόλος τῶν ὑποπροϊόντων τῶν Σφαγείων, τῶν ἀπορριμάτων, ἐντόμων, σαρκοφάγων πτηνῶν, μέσων μεταφορᾶς κ.λ.π.).

— Τὸν ἀκριβέστερον προσδιορισμὸν τῆς νοσολογικῆς καὶ ἐπιζωοτολογικῆς ἐξελίξεως τῆς νόσου.

— Τὴν ἐπὶ μέρους σπουδαιότητα τῶν ἐν χρήσει κριτηρίων διαγνώσεως τῆς νόσου (κλινικῶν - Ἀνατομοπαθολογικῶν).

— Τὴν ἀξιόλογον συμβολὴν τῶν ἤδη χρησιμοποιουμένων ἐργαστηριακῶν μεθόδων διὰ τὴν ἀκριβεστέραν διάγνωσιν τῆς νόσου (Μεθ. Βιολογικὴ (inoculation), Test de Malmquist - Hay (Ἰανουάριος 1960), W. R. Hess-D.E. Tray (Αὐγούστος 1960).

— Τὴν ἀναγκαιότητα εἰδικεύσεως ἐπιστημονικοῦ προσωπικοῦ εἰς εἰδικῶς πρὸς τοῦτο συγκροτούμενα ἐργαστηριακὰ κέντρα ἐπὶ σκοπῷ ταχείας διαγνώσεως τῆς νόσου εἰς τὰς ἐμφανιζομένας ἀρχικῶς λοιμυπόπτους ἐστίας μόλυνσεως ἐκάστης χώρας.

β) *Διὰ τὴν πανώλην τῶν Ἱσποειδῶν.*

Ὡς πρὸς :

—Τὴν ἀναγκαιότητα ἰδρῦσεως ἐργαστηριακῶν ἐγκαταστάσεων πλαισιωμένων διὰ τοῦ ἐνδεδειγμένου ἐργαστηριακοῦ ἐξοπλισμοῦ καὶ ἐπηνδρωμένων διὰ τοῦ καταλλήλου ἐπιστημονικοῦ προσωπικοῦ πρὸς ἐπίτευξιν ταχείας διαγνώσεως τῆς νόσου καὶ παρασκευῆς ἐμβολίου πρὸς κάλυψιν εὐρυτέρων, ἐν ἀνάγκῃ, ἀναγκῶν.

—Τὴν ἀναγκαιότητα λεπτομερεστέρας ἐρεῦνης ἐπὶ σκοπῶ ἀκριβεστέρου προσδιορισμοῦ τῶν φυσικῶν φορέων τῆς νόσου, τοῦ τρόπου μεταδόσεως (ἔντομα) καὶ τοῦ ρόλου τὸ ὁποῖον θὰ παίζουν, πιθανῶς τόσον τὰ μεταναστευτικὰ πτηνά, ὅσον αἱ αἴγες καὶ οἱ κύνες.

—Τὴν ἀναγκαιότητα λεπτομερεστέρας διερευνήσεως τῶν αἰτίων, ἅτινα ἤθελον δικαιολογήσει καὶ ἐρμηνεύσει τὴν παρατηρηθεῖσαν ποικίλιαν ὡς πρὸς τὴν εὐπάθειαν τῶν ὄνων ἔναντι τοῦ ὑπευθύνου τῆς νόσου διηθητοῦ ἰοῦ.

—Τὴν ἀναγκαιότητα ἐπιστημονικῆς διερευνήσεως ὑπὸ τῶν ἐνδιαφερομένων χωρῶν τῶν ἐκάστοτε τυχὸν ἐπισυμβαινόντων μετεμβολιακῶν ἀντιδράσεων (ἔντονος ὑπερθερμίας διατηρημένη ἐπ' ὀλίγας ἡμέρας, ὑποδόρια οἰδήματα διαφόρου ἀνατομικῆς ἐντοπίσεως, καρδιακαὶ καὶ πνευμονικαὶ διαταραχαί, θάνατοι κ.λ.π.).

Γ) Τὴν ὑπὸ τῶν ἐνδιαφερομένων χωρῶν διατύπωσιν καὶ ἐφαρμογὴν προγράμματος ἀμέσων καὶ συντονισμένων ὑγειονομικῶν

μέτρων, ἅτινα ἤθελον ἐπιτύχει ἀφ' ἑνὸς μὲν τὴν εἰς διεθνή κλίμακα ἀναστολήν ἐπεκτάσεως τῶν ἐν λόγῳ νόσων ἀφ' ἑτέρου δὲ τὴν καταστολήν καὶ εἰ δυνατόν τὴν ἐξάλειψιν τῶν εἰς τινὰς χώρας ἤδη ἐμφανισθεισῶν ἢ τῶν ἐκάστοτε τυχόν, εἰς ἄλλας χώρας, διαπιστουμένων ἐστιῶν μολύνσεως.

α) Διὰ τὴν Π.Χ.Α. προελεύσεως καὶ λόγῳ μὴ ἐπιτεύξεως εἰσέτι παρασκευῆς ἐμβολίου, ἢ ὅλη ἀντιμετώπισις συνίσταται εἰς τὴν λήψιν σειρᾶς ὑγειονομικῶν καὶ μόνον μέτρων προφυλάξεως ἀφορώντων εἴτε εἰς τὴν παρεμπόδισιν εἰσόδου τῆς νόσου εἰς μίαν χώραν εἴτε εἰς δυνατότητα ἐξαλείψεως ταύτης εἰς ἐνδεχομένην περίπτωσιν ἐμφανίσεως ἐστιῶν μολύνσεως. Οὕτω τὰ ἐν λόγῳ ὑγειονομικὰ μέτρα προφυλάξεως ἐνδιαφέρουν :

1) *Τὰς μὴ μεμολυσμένας χώρας*

Συνιστάμενα :

—Εἰς τὴν ἐφαρμογὴν ἀπαγορευτικῶν διατάξεων περὶ εἰσαγωγῆς χόιρων προερχομένων ἐκ μεμολυσμένων ἢδη χωρῶν εἰς ἃς ὑφίστανται ὑπόνοιαι ὑπάρξεως τῆς νόσου.

—Εἰς τὴν ἀπαγόρευσιν εἰσαγωγῆς χοιρείων κρεάτων νοπῶν, ἐψυγμένων ἢ κατάψυγμένων ἐκ χωρῶν ἀποδεδειγμένως μεμολυσμένων.

—Εἰς τὴν ἀπαγόρευσιν εἰσαγωγῆς ἐκ μεμολυσμένων χωρῶν χοιροκρεα-
παρασκευασμάτων καὶ χοιροὑποπροϊόντων ἐκτὸς ἐὰν ἀποδεδειγμένως ὑπέ-
στησαν ἀποστείρωσιν διὰ θερμότητος ἢ ἄλλου τινός μέσου, δεόντως πιστο-
ποιουμένου, ἔξασφαλιζομένης οὕτω πλήρους ἀσφαλείας διὰ τὴν χώραν ἔνθα
ταῦτα εἰσάγονται. Ἡ κτηνιατρικὴ Ἐπιθεώρησις εἰς τοὺς λιμένας ἢ σημεῖα
εἰσαγωγῆς, εἰδικώτερον κατὰ τὴν ἐκάστοτε εἰσαγωγὴν χοιροκρεατοπαρασκευ-
ασμάτων ἢ ὑποπροϊόντων χοιρείου προελεύσεως ὀφείλει νὰ ἐφαρμολύηται
κατὰ τρόπον αὐστηρώτατον, ἐλεγχομένης κυρίως τῆς χώρας προελεύσεως,
καὶ τῆς ἀναγκαίας πιστοποιήσεως ὡς πρὸς τὴν τήρησιν τῶν προβλεπομένων
ἀποστερωτικῶν διεργασιῶν. Κατ' ἐπέκτασιν καὶ πρὸς πληρεστέραν ἔξασφά-
λισιν τῆς ἐνδιαφερομένης χώρας ἢ ὡς ἄνω ὑγειονομικὴ ἐπιθεώρησις ὀφείλει
νὰ ἐφαρμολύηται καὶ ἐπὶ τῶν διὰ παντὸς ἄλλου μεταφορικῶν μέσου (ἀερο-
σκαφῶν, αὐτοκινήτων σιδηροδρόμων κ.λ.π.) διακινουμένων ἢ διερχομένων
διὰ μιᾶς χώρας (Transito) κρεάτων ἐπὶ σκοπῶ βεβαιώσεως τῆς μὴ προελεύ-
σεως αὐτῶν ἐκ τῶν ἀποδεδειγμένως μεμολυσμένων χωρῶν. Ἐν ἐναντίᾳ πε-
ριπτώσει ἐπιβάλλεται ὅπως τὰ διακινούμενα διὰ μιᾶς χώρας κρέατα (Tran-
sito) κατάσχωνται καὶ ἀποτεφεροῦνται ἢ τοῦλάχιστον τὸ φορτίον των νὰ πα-
ραμῆνῃ ἐσφραγισμένον καὶ ὑπὸ παρακολούθησιν καθ' ὅλον τὸ χρονικὸν διά-
στημα τῆς εἰς τὴν ἐνδιαφερομένην χώραν παραμονῆς των.

2) *Τὰς ἡδὴ μεμολυσμένας χώρας* : Τὰ ληπτέα ὑγειονομικὰ μέτρα συνί-
στανται :

Εἰς τὴν διὰ νόμου ἢ νομοθετικῶν διαταγμάτων ἐπιβολὴν ὑποχρεωτι-
κῆς δηλώσεως τῶν ἐκάστοτε ἐμφανιζομένων νόσων τῶν χοίρων καὶ τὴν διὰ
νόμου διατύπωσιν τῶν ἐκάστοτε ληπτέων ὑγειονομικῶν μέτρων ἔξασφαλιζο-
μένων συγχρόνως τῶν μέσων καὶ τῆς δυνατότητος ἐφαρμογῆς αὐτῶν ὑπὸ
τῶν κτηνιατρικῶν ὑπηρεσιῶν.

Εἰς τὴν αὐστηρὰν ἐφαρμογὴν τῶν ἐνδεδειγμένων ὑγειονομικῶν μέτρων
εἰς τὰς περιοχὰς τῶν μεμολυσμένων ἀγροτικῶν ἐκμεταλλεύσεων ὡς καὶ τῶν
φερομένων ὡς λοιμυπόπτων τοιούτων (ἀποκλεισμός, ἀπαγόρευσις μετακινή-
σεως χοίρων, κρεάτων, ἀναστολὴ ζωαγορῶν κλπ.).

Εἰς τὴν ἀναγκαιότητα ταχείας καὶ ἐπακριβοῦς διαφορικῆς διαγνώσεως
τῶν ἐκάστοτε ἐμφανιζομένων νόσων τῶν χοίρων ἐπὶ σκοπῶ προσδιορισμοῦ
ὑπάρξεως πανόλους τῶν χοίρων Ἀφρικανικῆς προελεύσεως, καὶ κατόπιν
συντόνων προσπαθειῶν, ἐπιτυχοῦς ἐξαλείψεως ταύτης εἰς τὰς ἀρχικὰς καὶ
καὶ περιορισμένας ἐνίοτε ἐστίας μόλυνσεως.

Εἰς τὴν ἀναγκαιότητα θανατώσεως (Stamping out, πρόβλεψις κεφα-
λαίων διὰ τὰς ἀποζημιώσεις) τῶν ἀποδεδειγμένως νοσούντων ὡς καὶ τῶν

λοιμυπόπτων χοίρων, τῶν πτωμάτων ἐνταφιαζομένων συμφώνως πρὸς τὰ λαμβανόμενα ἐκάστοτε ὑγειονομικὰ μέτρα κατὰ τὰς βαρείας ἐπιζωοτίας (ταφή πτωμάτων κατόπιν καλύψεως αὐτῶν διὰ ζώσης ἀσβέστου, ἀπολυμάνσεις τῶν μεταφορικῶν μέσων κλπ.).

Εἰς τὴν ἐφαρμογὴν ἀπολυμάνσεων διὰ διαλύσεως καυστικῆς σόδας τοῦ-λάχισον 2 % ἐπὶ τῶν μεμολυσμένων καὶ λοιμυπόπτων γεωργικῶν ἐκμεταλλεύσεων ὡς καὶ ἐπὶ παντὸς ἄλλου μέσου ὅπερ ἤθελε κριθῆ ὡς φορεὺς μεταδόσεως τῆς νόσου.

β) *Διὰ τὴν πανώλην τῶν Ἴππων* : Τὰ ληπτέα ὑγειονομικὰ καὶ ἰατρικὰ (ἐμβολιασμοὶ) μέτρα δέον ὅπως συμπεριλάβουν :

Τὴν ἐφαρμογὴν ἀπαγορευτικῶν ὑγειονομικῶν μέτρων ἀφορῶντων εἰς τὴν μετακίνησιν γενικῶς τῶν ἵπποειδῶν (εἰσαγωγὴ-ἐξαγωγή) μεταξὺ τῶν ἐνδιαφερομένων χωρῶν ἢ τὴν ὑπὸ ὠρισμένους ὅρους (ἐκδοσις κτηνιατρικῶν πιστοποιητικῶν, ἐμβολιασμοὶ τῶν πρὸς ἐξαγωγήν μονόπλων ἐκ μεμολυσμένων χωρῶν κλπ.) μετακίνησιν ἐκ χωρῶν μεμολυσμένων εἰς ἐτέρας μὴ μεμολυσμένας.

Τὴν ἐφαρμογὴν ὑγειονομικῶν μέτρων προφυλάξεως κατὰ τῶν φορέων μεταδόσεως τοῦ ὑπευθύνου ἰοῦ (ἀπολυμάνσεις μεταφορικῶν μέσων, προστασία τῶν ζῶων ἐναντι τῶν ὑπευθύνων ἐντόμων, συμβολὴν τῆς παγκοσμίου ὀργανώσεως ὑγείας καὶ λοιπῶν συναφῶν διεθνῶν ὀργανισμῶν κλπ.).

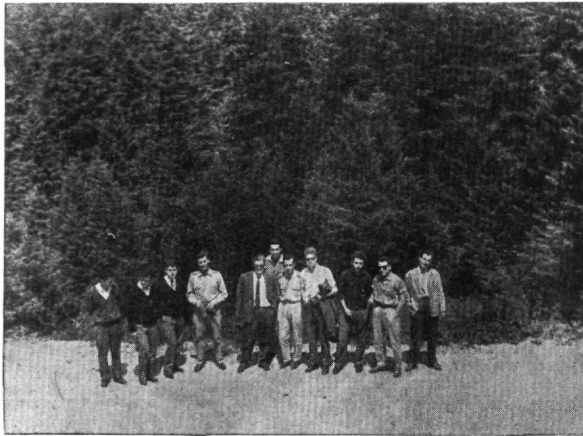
Τὴν ἐφαρμογὴν προγράμματος διενεργείας ἐμβολιασμῶν, τῆς προτεραιότητος δοθησομένης εἰς τὸν ἐμβολιασμὸν τῶν ἵπποειδῶν τῶν περιοχῶν αἵτινες ἀφορίζουσι τὰς μεμολυσμένας τοιαύτας. (Ἀναστολὴ ἐπεκτάσεως τῆς νόσου εἰς Εὐρώπην, Ἄπω Ἀνατολήν, Σοβιετικὴν Ἑνωσιν κλπ.).

Δ) *Τὴν ἐπιτακτικὴν ἀνάγκην λήψεως ἀποφάσεως περὶ τεχνικῆς καὶ οἰκονομικῆς ἐνισχύσεως* (Ἐξασφάλις ἀρτίως λειτουργουσῶν ἐργαστηριακῶν ἐγκαταστάσεων, εἰδικεύσεως ἐπιστημονικοῦ προσωπικοῦ, προμήθεια ἐμβολίων κ.λ.π.) καὶ οἰασδῆποτε ἄλλης συναφοῦς βοηθείας τῶν ἤδη προσβληθεισῶν χωρῶν ὡς καὶ τῶν ἀμέσως ἀπειλουμένων (Ἑλλάς κ.λ.π.) πρὸς ἐπίστευξιν ἀναστολῆς ἐπεκτάσεως τῆς νόσου καὶ προασπίσεως οὕτω εὐρύτερων γεωγραφικῶν περιοχῶν, (μὴ μολυσμέναι χῶραι) ἐντοπίσεως καὶ εἰ δυνατόν ἐξαλείψεως τῶν νόσων εἰς τὰς ἤδη ὑφισταμένας ἐστίας μολύνσεως.

Α. ΑΝΔΡΕΟΠΟΥΛΟΣ

ΑΠΟ ΤΗΝ ΚΙΝΗΣΙΝ ΤΩΝ ΚΙΝΗΤΩΝ ΚΛΙΝΙΚΩΝ ΤΗΣ ΚΤΗΝ/ΚΗΣ ΣΧΟΛΗΣ

Οἱ πεμπτοετείς φοιτηταὶ τῆς Κτηνιατρικῆς Σχολῆς μὲ ἐπικεφαλῆς τὸν Καθηγητὴν κ. Κ. Βλάχον αἰτήσει τῶν ἐνδιαφερομένων παραγωγῶν καὶ ὑπηρεσιῶν ἐξέδραμον τοὺς μῆνας Μάϊον καὶ Ἰουνίον εἰς Θεσσαλίαν, Στερεὰν Ἑλλάδα καὶ Ἀνατολικὴν Μακεδονίαν πρὸς ἐπίσκεψιν διαφόρων περιπτώσεων ἀνωμαλιῶν ἀναπαραγωγῆς εἰς ἀγελάδας καὶ μόνοπλα.



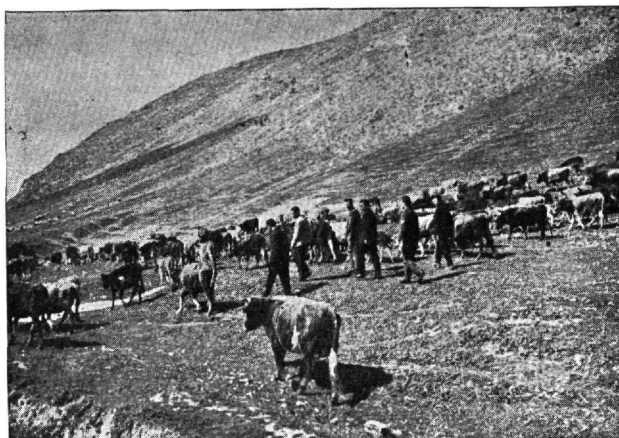
Εἰκὼν 1. — Ἀπὸ τὴν ἐπίσκεψιν τῆς ἀγέλης τῆς Κοινότητος Φουρνᾶ - Εὐρυτανίας ὅπου παρουσιάσθησαν κρούσματα ὁμαδικῆς στειρότητος εἰς ἀγελάδας φυλῆς Montafoner



Εἰκὼν 2. — Ἀπὸ τὴν ἐπίσκεψιν τοῦ Ἴπποφορβείου τῆς Ἑταιρείας Ἴπποδρομιῶν εἰς Λαζαρίναν - Τρικάλων



Εικόνα 3.— Από την επίσκεψιν του Γεωργοκτηνοτροφικού Σταθμού Δράμας όπου υπεβλήθησαν εις εξέτασιν και θεραπείαν άπαντα τὰ παρουσιάζοντα στειρότητα ζώα



Εικόνα 4.— Οί φοιτηταί επισκεπτόμενοι την Άγέλην τής Κοινότητος Ζάγκο - Μαρί Θεσσαλίας εις την βοσκήν

ΒΙΒΛΙΟΚΡΙΣΙΑΙ

FAVATI V., MUCCI G., EMDIN R.: Νέαι ἔρευναι ἐπὶ τῆς θεραπείας τῶν πνευμονικῶν στρογγυλίσεων τῶν προβάτων διὰ τῆς κυανοξεικοῦδραζίδης. (Nuove indagini sulla terapia con cianacetidrazide delle strongilosi polmonari degli ovini) Zooprofilassi No 7 1960.

Οἱ συγγραφεῖς ἐπειραματίσθησαν ἐπὶ τῆς κυανοξεικοῦδραζίδης (Broncovermin - Carlo Erba) εἰς τὴν πνευμονικὴν στρογγυλίαν τῶν προβάτων. Εἰς ἐνδεδειγμένας δόσεις τὸ φάρμακον ὑπῆρξεν ἀποτελεσματικὸν εἴτε εἰς

ζῶα κατὰ τὴν χειμερινὴν περίοδον, μὲ περισσοτέρας τῆς μιᾶς θεραπευτικᾶς ἀγωγᾶς, εἴτε εἰς ζῶα κατὰ τὴν ἑαρινὴν περίοδον μὲ μίαν μόνην θεραπευτικὴν ἀγωγὴν. Εὐρον δέ, ὅτι ἔχει ἐκλεκτικὴν δρᾶσιν ἐπὶ τῶν νυμφῶν τοῦ *Dictyo caulus Filaria*.

Ὡσαύτως παρετήρησαν μείωσιν τῶν νυμφῶν τῶν στοργγύλων κατὰ γραμμᾶριον κοπράνων εἰς ποσοστὸν περίπου 50%, μετὰ τὴν χορήγησιν τῆς κυανοξεικουῦδραζίδης. Ε. Σ.

PIEROTTI P. : Ἡ κυανοξεικουῦδραζίδη εἰς τὴν θεραπείαν τῶν πνευμονικῶν στοργγυλίσεων τῶν προβάτων. (*La cianacetidrazide nella terapia delle strongilosi polmonari degli ovini*) *Atti. Soc. Ital. Sci. Vet.* 12, 1, 1958.

Ὁ συγγραφεὺς ἀναφέρει τὴν ἀποτελεσματικότητα τῆς κυανοξεικουῦδραζίδης (*Broncovermin - Carlo Erba*) εἰς τὴν θεραπείαν τῆς πνευμονικῆς στοργγυλίσεως τῶν προβάτων διὰ τῆς χορηγήσεως ταύτης διὰ τοῦ στόματος ἢ ἐνδομυϊκῶς. Ὁ συγγραφεὺς ἔλαβε δύο ὁμάδας προβάτων, ἐγένετο δὲ εἰς αὐτὰς κοπρολογικὴ ὥς καὶ ἐξ ἐπιχρίσεως τοῦ φάρμακος ἐξέτασις πρὸ καὶ μετὰ τὴν χορήγησιν τοῦ φαρμάκου. Εὐρε δέ, ὅτι μετὰ τὴν θεραπευτικὴν ἀγωγὴν τὰ πρόβατα ἐπαρουσίαζον βαθμιαίαν ἐξαφάνισιν τοῦ δυσπνοϊκοῦ φαινομένου, ἐξαφάνισιν τῆς ρινορροίας, ὡς καὶ αὕξησιν τοῦ βάρους των καὶ ὅτι μετὰ τρεῖς ἡμέρας ἀπὸ τῆς χορηγήσεως τοῦ φαρμάκου εὐρέθησαν ἐλάχιστα ἔμβρυα στοργγύλων, κατὰ ὀπτικὸν πεδίον, ἐν ἀντιθέσει μὲ τὸν μέγιστον ἀριθμὸν τῶν ἐμβρύων τῶν εὐρεθέντων εἰς τὴν ἀρχικὴν κοπρολογικὴν ἐξέτασιν. Ε. Σ.

ΠΙΝΑΞ ΠΕΡΙΕΧΟΜΕΝΩΝ 42^{ΟΥ} ΤΕΥΧΟΥΣ

A) ΠΡΩΤΟΤΥΠΟΙ ΜΕΛΕΤΑΙ

- | | | | |
|----|--|------|----|
| 1. | Str. Th. Dollng : Αἱ παρασιτικάι νόσων τῶν ζῶων | Σελ. | 49 |
| 2. | Ἑρμ. Παπακυριάκου : Ἐρευναὶ ἐπὶ μιᾶς δυνατῆς ἀντιγονικῆς συγγενείας μεταξὺ λεπτοσπειριῶν καὶ μερικῶν στελεχῶν σιγκελλῶν | » | 59 |
| 3. | Π. Καλασικάκη : Παράγοντες ἐπηρεάζοντες τὴν κατανάλωσιν τῆς τροφῆς εἰς τὰς ὄρνιθας | » | 64 |
| 4. | Κ. Βλάχου : Ἡ ἐφαρμογὴ τῆς τεχνικῆς σπερματεγχύσεως εἰς τὰ μικρὰ μηρυκαστικά | » | 71 |

- | | | | |
|----|---|---|----|
| B) | ΑΝΑΛΥΣΕΙΣ ΞΕΝΩΝ ΕΡΓΑΣΙΩΝ | » | 85 |
| Γ) | ΠΛΗΡΟΦΟΡΙΑΙ - ΚΤΗΝΙΑΤΡΙΚΑ ΝΕΑ | » | 88 |
| Δ) | ΒΙΒΛΙΟΚΡΙΣΙΑΙ | » | 95 |