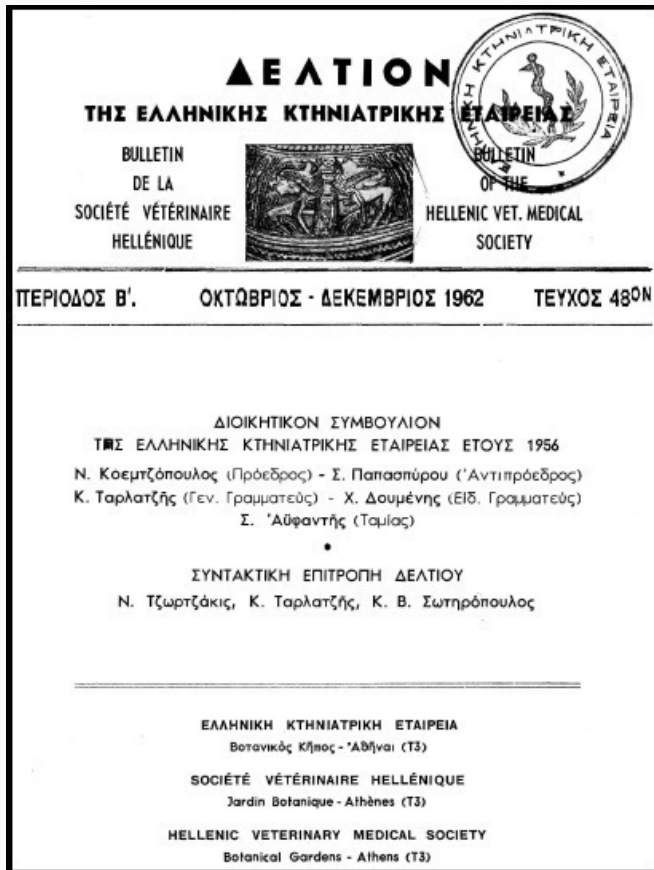


Journal of the Hellenic Veterinary Medical Society

Vol 13, No 4 (1962)



ΜΙΑ ΝΕΑ ΑΠΕΙΛΗ ΚΑΤΑ ΤΗΣ ΚΤΗΝΟΤΡΟΦΙΑΣ ΤΗΣ ΧΩΡΑΣ ΜΑΣ - Ο ΤΥΠΟΣ ΙΟΥ SAT 1 ΑΦΘΩΔΟΥΣ ΠΥΡΕΤΟΥ

N. ΤΖΩΡΤΖΑΚΗΣ

doi: [10.12681/jhvms.18309](https://doi.org/10.12681/jhvms.18309)

Copyright © 2018, N. ΤΖΩΡΤΖΑΚΗΣ



This work is licensed under a [Creative Commons Attribution-NonCommercial 4.0](https://creativecommons.org/licenses/by-nc/4.0/).

To cite this article:

ΤΖΩΡΤΖΑΚΗΣ Ν. (1962). ΜΙΑ ΝΕΑ ΑΠΕΙΛΗ ΚΑΤΑ ΤΗΣ ΚΤΗΝΟΤΡΟΦΙΑΣ ΤΗΣ ΧΩΡΑΣ ΜΑΣ - Ο ΤΥΠΟΣ ΙΟΥ SAT 1 ΑΦΘΩΔΟΥΣ ΠΥΡΕΤΟΥ. *Journal of the Hellenic Veterinary Medical Society*, 13(4), 419-425.
<https://doi.org/10.12681/jhvms.18309>

ΜΙΑ ΝΕΑ ΑΠΕΙΛΗ ΚΑΤΑ ΤΗΣ ΚΤΗΝΟΤΡΟΦΙΑΣ ΤΗΣ ΧΩΡΑΣ ΜΑΣ Ο ΤΥΠΟΣ ΙΟΥ SAT 1 ΑΦΘΩΔΟΥΣ ΠΥΡΕΤΟΥ

Υ π ό

Ν. ΤΖΩΡΤΖΑΚΙ

Ἐπιτίμου Διηγου τοῦ Ἰνστιτούτου Ἀφθώδους Πυρετοῦ

Ὡς γνωστοῖν κατὰ τὸ ἔτος 1922 οἱ Vallée καὶ Carré ἐν Γαλλίᾳ ἀπέδειξαν τὴν ὑπαρξίν δύο τύπων τοῦ Ἀφθώδους Πυρετοῦ: τοῦ «Ο» (Oise) καὶ τοῦ «Α» (Ardennes), ἐνῶ παραλλήλως οἱ Γερμανοὶ ἐρευνῆται Waldmann καὶ Trautwein κατὰ τὸ ἔτος 1926 ἔταυτοποιοῦν ἓνα τρίτον τύπον τοῦ, τὸν «C».

Ἀργότερον διεπιστώθη ὅτι εἰς ἕκαστον τῶν τύπων τούτων ἐνυπάρχει ἀριθμὸς τις παραλλαγῶν: δέκα διὰ τὸν τύπον Ο, δέκα πέντε διὰ τὸν τύπον Α καὶ τρεῖς διὰ τὸν τύπον C.

Ἀπὸ τοῦ ἔτους 1948 καὶ ἔκτοτε ὁ Galloway εἰς τὸ Ἰνστιτούτον τοῦ Pirbright ἐν Ἀγγλίᾳ ταυτοποιεῖ τρεῖς ἑτέρους τύπους τοῦ, ἐπιπολάζοντας εἰς Νότιον Ἀφρικὴν, εἰς τοὺς ὁποίους δίδει τὸ ὄνομα SAT 1, SAT 2 καὶ SAT 3, (South Africa τύπος 1, 2, 3) μὲ παραλλαγὰς: Ἐξ διὰ τὸν SAT 1, τρεῖς διὰ τὸν SAT 2 καὶ τρεῖς διὰ τὸν SAT 3. Τέλος κατὰ τὸ 1951 ταυτοποιεῖται ἐν τῇ Μέσῃ Ἀνατολῇ ὑπὸ τῶν Brooksby καὶ Rogers καὶ ἕτερος τύπος εἰς τὸν ὁποῖον ἐδόθη ἡ ὀνομασία Asia 1, ἄνευ οὐδεμιᾶς παραλλαγῆς.

Οὕτω μέχρι σήμερον ἔχουσιν ἐν συνόλῳ ταυτοποιηθῆ 7 κλασσικοὶ τύποι τοῦ ὡς καὶ αἱ ἄνω ἀναφερόμεναι παραλλαγαὶ των.

Ἡ πολυμορφία αὕτη τοῦ τοῦ Ἀφθώδους Πυρετοῦ δυσχεραίνει, ὡς εἰκόσ, τὴν διὰ βιολογικῶν μεθόδων πρόληψιν καὶ καταπολέμησιν τῆς νόσου ταύτης καθότι, ἔχει ἀποδειχθῆ ὅτι ἕκαστος τύπος τοῦ, μετατρεπόμενος εἰς ἔμβόλιον, δὲν χορηγεῖ εἰμὴ ἀντίστοιχον πρὸς τοῦτον ἀνοσίαν.

Πολλαὶ μέχρι σήμερον τεχνικαὶ καὶ μέθοδοι ἐμβολιοπαραγωγῆς ἔχουσι τεθῆ εἰς ἐφαρμογὴν, τὰ δὲ δι' αὐτῶν παραγόμενα βιολογικὰ προϊόντα ἀπέδωσαν λίαν ἱκανοποιητικὰ ἀποτελέσματα, παρὰ τὸ βραχυχρόνιον τῆς δι' αὐτῶν χορηγουμένης ἀνοσίας. Οὕτω ἀπὸ τινων ἐτῶν ἡ καταστολὴ τοῦ Ἀφθώδους Πυρετοῦ τοῦ ἠφειλομένου εἰς τοὺς τύπους τοῦ Ο, Α, S καὶ Asia 1 κατέστη δυνατὴ εἰς πολλὰς χώρας (ὡς τοῦτο συμβαίνει καὶ παρ' ἡμῶν) διὰ τῆς συνδεδυασμένης ἐφαρμογῆς τῶν ὑγειονομικῶν μέτρων καὶ τῆς προληπτικῆς ἐμβολιοεπεμβάσεως.

Ἀπὸ τῶν ἀρχῶν ἡμῶν τοῦ τρέχοντος ἔτους ἐσημειώθη ὁ τύπος SAT 1, διὰ πρώτην φορὰν διαφυγὼν ἐκ τῆς Ἀφρικανικῆς Ἡπείρου, εἰς τὴν Μέσῃ Ἀνατολῇ (Ἰράκ, Συρίαν, Λίβανον καὶ Ἰσραήλ, ἐπ' ἐσχάτων δὲ εἰς Ἰράν

καὶ εἰς περιοχὰς τῆς Τουρκικῆς Δημοκρατίας γειτνιαζούσας πρὸς τὴν Τουρκοσυριακὴν μεθόριον).

Ὡς εἶναι ἔκδηλον ἡ ἐμφάνισις τοῦ ἐξωτικοῦ τούτου τύπου ἀποτελεῖ σοβαρὰν ἀπειλὴν τόσον διὰ τὴν χώραν μας ὅσον καὶ διὰ τὴν λοιπὴν Εὐρωπαϊκὴν Ἠπειρον ἐφ' ὅσον δὲν θὰ καθίστατο δυνατὴ ἡ ἀναχαίτισις τῆς ἐπεκτάσεως τῆς νόσου ταύτης πέραν τῶν ἐστίων εἰς ἃς σήμερον ἔχει σημειωθῆ.

Ὁ ἐπικρατούμενος οὗτος κίνδυνος ἀπησχόλησε σοβαρώτατα τὰς διαφόρους Διεθνεῖς Ὄργανώσεις τὰς ἐνδιαφερομένας εἰς τὰ θέματα τοῦ Ἀφθώδους Πυρετοῦ.

Οὕτω τὴν 7ην Μαΐου παρελθόντος ἔτους συνήλθεν ἐπειγόντως εἰς Λονδῖνον τὸ Ἐκτελεστικὸν Συμβούλιον τῆς Εὐρωπαϊκῆς Ἐπιτροπῆς πρὸς καταπολέμησιν τοῦ Ἀφθώδους Πυρετοῦ, πρὸς ἀντιμετώπισιν τοῦ προβλήματος τούτου, καὶ ὑπεγράμμισε τὴν ἀνάγκην ὅπως ὅλαι αἱ Εὐρωπαϊκαὶ Χῶραι λάβωσι τὰς καταλλήλους προφυλάξεις πρὸς ἀποτροπὴν εἰσβολῆς τῆς νόσου ταύτης εἰς τὸ ἔδαφός των, ἐκ τῆς εἰσαγωγῆς ζώων εὐπαθῶν εἰς τὸν Ἀφθώδη Πυρετὸν ὡς καὶ ζωϊκῶν προϊόντων προερχομένων ἐκ μεμολυσμέ-περιοχῶν.

Ἐπακολουθητικῶς, τὴν 16ην Ἰουνίου παρελθόντος ἔτους συνήλθεν ἐν Τεχεράνῃ ὑπὸ τὴν αἰγίδα τῆς Ὄργανώσεως Τροφῶν καὶ Γεωργίας τῶν Ἠνωμένων Ἐθνῶν (Φ.Α.Ο.) καὶ τοῦ Διεθνοῦς Γραφείου Ἐπιζωοτιῶν, ἐπειγούσης μορφῆς σύσκεψις ἐπὶ τοῦ ἰδίου θέματος, εἰς ταύτην δὲ ἀντεπροσωπεύθη καὶ ἡ χώρα μας ὑπὸ τοῦ ὑποφαινομένου. Τὰ συμπεράσματα τῆς συσκέψεως ταύτης καὶ αἱ ἀπότοκοι τούτων συστάσεις συνοψίζονται εἰς τὰ κατωτέρω :

«Ἡ Συνέλευσις θεωρεῖ ὅτι ὁ τύπος τοῦ SAT 1 ὅστις προσφάτως εἰσέβαλεν εἰς τὴν Ἀσίαν καὶ ἐπεξετάθη εἰς διαφόρους χώρας τῆς Μέσης Ἀνατολῆς (Ἰράκ, Ἰσραήλ, Λίβανον, Συρίαν καὶ Ἰορδανίαν), θὰ ἔξακολουθήσῃ ἐπεκτεινόμενος περαιτέρω ἐὰν δὲν ἤθελον ληφθῆ τὸ ταχύτερον ἀποτελεσματικὰ μέτρα πρὸς ἀναχαίτισιν τῆς ἐπιζωοτίας ταύτης. Ὁ ἐν λόγω τύπος τοῦ προσβάλλει ὅλα τὰ εὐπαθῆ εἰς τὴν νόσον ταύτην μηρυσκαστικὰ καὶ χοίρους, ἡ δὲ παρουσία μεγάλου ἀριθμοῦ ζώων ὑπὸ νομαδικὴν ἐκτροφὴν ἐλαττώνει εἰς μεγάλην κλίμακα τὴν ἀποτελεσματικότητα τῶν ὑγειονομικῶν μέτρων καὶ ἐπιβάλλει τὴν ἐφαρμογὴν κυρίως τῆς προφυλακτικῆς ἐμβολιοεπεμβάσεως.

»Ἡδὴ ἡ νόσος ἐσημειώθη κατὰ μῆκος τῶν Τουρκοσυριακῶν καὶ Τουρκοϊρακινῶν συνόρων, ἐὰν δὲ αὕτη ἤθελεν εἰσβάλει εἰς Τουρκίαν διὰ μέσου τῶν μήκους 1.600 χιλιομέτρων συνόρων τῆς, ὁ κίνδυνος εἰσβολῆς εἰς τὴν Εὐρωπαϊκὴν Ἠπειρον καθίσταται καταφανής.

»Ὑπὸ τὰς συνθήκας ταύτας ἡ Συνέλευσις ἔχει τὴν γνώμην ὅτι ἐπιβάλ-

λεται ὁ άμεσος σχηματισμός προφυλακτικῶν ἐμβολιαστικῶν ζωνῶν περιλαμβανουσῶν τὰς μεμολυσμένας περιοχάς.

»Ἡ Συνέλευσις ἀντεμετώπισε τὸ θέμα τής άμέσου ἐξευρέσεως ἐμβολίου ἐναντίον τοῦ τύπου τούτου τοῦ ἰοῦ.

»Εὐτυχῶς ἐν ἀποτελεσματικὸν ἐμβόλιον διὰ ζ ὠ ν τ ο ς ἔ ξ η σ θ ε ν η μ ἔ ν ο υ ἰ ο ὕ ἔχει ἤδη παρασκευασθῆ εἰς Ἑγγλίαν, διὰ δὲ τῶν ἐν χρήσει τεχνικῶν μέσων καθίσταται δυνατὴ ἡ άμεσος ἐξεύρεσις 30.000.000 δόσεων.

«Ἡ Συνέλευσις οὕτω συνιστᾷ τὸν ταχύτερον σχηματισμὸν μιᾶς προφυλακτικῆς ἐμβολιαστικῆς ζώνης διὰ τοῦ ἐμβολίου τούτου κατὰ μῆκος τῶν Τουρκοϊρανικῶν καὶ Τουρκορωσσικῶν συνόρων, ὡσαύτως δὲ καὶ κατὰ μῆκος τῶν συνόρων μεταξύ Ἰράκ καὶ Ἰράν.

«Ὡς μία πρόσθετος προφύλαξις πρὸς ἐξασφάλισιν τής Εὐρωπαϊκῆς Ἡπείρου συνιστᾷται περαιτέρω ὅπως ὅλα τὰ εὐπαθῆ ζῶα τής Εὐρωπαϊκῆς Τουρκίας ἀνοσοποιηθῶσι δι' ἄ δ ρ α ν ο π ο ι η θ ἔ ν τ ο ς ἔ μ β ο λ ῖ ο υ τοῦ τύπου τούτου τοῦ ἰοῦ, σχηματισθῆ δὲ καὶ μία ἑτέρα προφυλακτικὴ ἐμβολιαστικὴ ζώνη διὰ τοῦ αὐτοῦ ἀδρανοποιηθέντος ἐμβολίου κατὰ μῆκος τῶν Ἀνατολικῶν ἀκτῶν τοῦ Βοσπόρου.

»Αἱ ἤδη προσβεβλημένοι χῶραι ὀφείλουσι νὰ ἀναφέρωσιν ἀνελλιπῶς τὴν πορείαν τής νόσου εἰς τὰς διαφόρους περιοχάς, νὰ προβαίνωσι δὲ συνεχῶς εἰς τὴν ταυτοποίησησιν τοῦ ἰοῦ ἐκ διαφόρων ἐστιῶν τῶν περιοχῶν τούτων. Αἱ ἐστὶν δέον νὰ κατασβεθῶσι διὰ ταχείας ἐμβολιοεπεμβάσεως περιμετρικῶς πέριξ αὐτῶν δι' ἐξησθηνημένου ἐμβολίου, νὰ ἐξακολουθήσωσι δὲ ἐφαρμοζόμενα τὰ μέτρα ταῦτα μέχρις ὅτου αἱ προσβεβλημένοι αὐταὶ Χῶραι ἤθελον ἀπαλλαγεῖ τοῦ μιάσματος.

»Ἡ Συνέλευσις ὑπογραμνίζει τὴν μεγάλην σπουδαιότητα τής ταχείας ἐνημερώσεως τοῦ Διεθνοῦς Γραφείου Ἐπιζωοτιῶν ἐπὶ τής ἐμφανίσεως νέων ἐστιῶν, εἰς τρόπον ὥστε τοῦτο νὰ εἶναι εἰς θέσιν μὲ τὴν σειράν του νὰ ἐνημερώνη ἐγκαίρως τὰς ἀρμοδίας Ἀρχάς τῶν διαφόρων ἐνδιαφερομένων Χωρῶν.

«Συνιστᾷται ὅπως ἡ Φ.Α.Ο. ἐπιληφθῆ τής ἐξευρέσεως τῶν ἀπαιτουμένων δαπανῶν πρὸς προμήθειαν τῶν ἀναγκαιουσῶν ἐν προκειμένῳ ποσοτήτων ἐμβολίου, ἐνῶ παραλλήλως αἱ ἐνδιαφερόμενοι Χῶραι θέλουσιν ἀναλάβει τὴν ὑποχρέωσιν νὰ διενεργήσωσι τοὺς ἐπιβαλλομένους ἐμβολιασμοὺς μερίμνη καὶ δαπάναις των.

»Τέλος ἡ Συνέλευσις συνιστᾷ ὅπως ἡ Φ.Α.Ο. παραλλήλως πρὸς τὴν ἐπιστημονικὴν συμβολὴν τοῦ Ἰνστιτούτου τοῦ Pirbright, παράσχη πᾶσαν δυνατὴν συνδρομὴν εἰς τὸ Ἰνστιτούτον Razi τής Τεχεράνης, εἰς τρόπον ὥστε τοῦτο νὰ καταστῆ ἱκανὸν ἀφ' ἑνὸς μὲν νὰ προβαίνη ἐπιτοπίως εἰς τὰς ταυτοποιήσεις τοῦ ἰοῦ, ἀφ' ἑτέρου δὲ νὰ ἀποβῆ ἐν κέντρον ἐμβολιοπαραγωγῆς,

πραγμα τὸ ὅποιον θὰ προεκάλει σοβαρὰς οἰκονομίας εἰς τὸν τομέα τῆς μεταφορᾶς τῶν ἐμβολίων».

Εἰς τὰ ἀνωτέρω συνοψίζονται τὰ συμπεράσματα τῆς Συνελεύσεως τῆς Τεχεράνης.

Ἐπειδὴ ὅμως ἐπακολουθητικῶς ἐσημειώθησαν κρούσματα τοῦ τύπου τοῦ SAT 1 εἰς περιοχὰς τῆς Τουρκίας γειτνιαζούσας πρὸς τὰ βόρεια σύνορα τῆς Συρίας, ὡς καὶ εἰς Ἰράν, ἐκρίθη σκόπιμος καὶ ἐπείγουσα ἡ σύγκλησις ἐν Ρώμῃ νῆν 20ῆν Ἰουλίου ἐ.ἔ. συγκεντρώσεων τῶν Μελῶν - Χωρῶν τῆς Εὐρωπαϊκῆς Ἐπιτροπῆς διὰ τὴν καταπολέμησιν τοῦ Ἀφθώδους Πυρετοῦ, εἰς ἣν ἀντεπροσωπεύθη καὶ ἡ Χώρα μας διὰ τοῦ ὑποφαινομένου.

Κατὰ ταύτην ἐξητάσθη καὶ αὐθις ἡ ἐπ' ἐσχάτων διαμορφωθείσα κατάσταση ὡς καὶ ὁ τρόπος ἀννιμετωπίσεως τοῦ κινδύνου ἐκ τῆς τυχόν ἐπεκτάσεως τῆς νόσου ταύτης καὶ εἰς τὴν Εὐρωπαϊκὴν Ἠπειρον, ὑπεγραμμίσθη δὲ καὶ αὐθις ἡ ἀνάγκη τῆς ταχυτέρας ἐφαρμογῆς ἐνὸς συστηματικοῦ προγράμματος προληπτικῆς ἐμβολιοεπεμβάσεως.

Ἀνεφύη ὅμως ἐν προκειμένῳ τὸ πρόβλημα τῆς ἐξευρέσεως τῶν ἀπαιτουμένων διαπανῶν πρὸς προμήθειαν τοῦ ἀναγκαίου ἐμβολίου καὶ προυτάθη ὅπως αἱ διάφοροι Χῶραι συνεισφέρωσι πρὸς τὸν σκοπὸν τοῦτον ἀναλόγως τοῦ ἀριθμοῦ τῶν εὐπαθῶν εἰς τὸν Ἀφθώδη Πυρετὸν ζῶων. (Κατὰ τοὺς ὑπολογισμοὺς μας ἡ Ἑλλὰς θὰ ἔδει νὰ συνεισφέρῃ διὰ ποσοῦ δοχ. 9.600.000 περίπου). Εἰς τὴν πρότασιν ταύτην ἀντιτάχθησαν ὅλαι αἱ ἀντιπροσωπεῖαι δηλώσασαι παντελῆ ἀδυναμίαν, ὁπότε καὶ ἀπεφασίσθη νὰ ἐξουσιοδοτηθῇ ὁ Γενικὸς Δ/ντῆς τῆς Φ.Α.Ο. ἵνα μεριμνήσῃ διὰ παντὸς μέσου πρὸς ἐξεύρεσιν τῶν ἀπαιτουμένων χρηματικῶν πόρων.

Ἀναφορικῶς πρὸς τὸ θέμα τῆς παρασκευῆς ἐμβολίου τοῦ τύπου τούτου εἰς τὰ λειτουργοῦντα σήμερον ἐργαστήρια τῶν διαφόρων χωρῶν, ἐκρίθη ἄκρως ἐπισηφελῆς (λόγω τοῦ κινδύνου διαφυγῆς) ἡ παραγωγή καὶ ἡ περαιτέρω ἐπεξεργασία τοῦ ἐν λόγῳ τοῦ, ἐκεῖ ὅπου δὲν ἔχει σημειωθῆ μέχρι σήμερον ἡ νόσος αὕτη.

Τέλος ἐπὶ τοῦ θέματος τοῦ σχηματισμοῦ προφυλακτικῶν ἐμβολιαστικῶν ζωνῶν ἡ Συνέλευσις ἀναθεωροῦσα τὰς ἐν Τεχεράνῃ ληφθείσας ἀποφάσεις τῆς ἀπεδέχθη, κατόπιν παρεμβάσεως τῶν οἰκείων ἀντιπροσωπειῶν, ὅπως ἡ χώρα μας, ἡ Βουλγαρία καὶ ἡ νῆσος Κύπρος περιληφθῶσιν εἰς τὸ καταρτισθὲν πρόγραμμα. Συγκεκριμένως διὰ τὴν Ἑλλάδα ἀπεφασίσθη ὅπως μᾶς χορηγηθῶσι δωρεὰν αἱ ἀπαιτούμεναι ποσότητες ἀδρανοποιηθέντος ἐμβολίου πρὸς ἀνοσοποίησιν τῶν εὐπαθῶν ζῶων τῶν διαβιούντων εἰς τὴν Ἑλληνοτουρκικὴν μεθόριον τοῦ Ἐβρου ὡς καὶ εἰς τὰς νήσους τοῦ Αἰγαίου καὶ τὴν Δωδεκάνησον, τῆς συνολικῆς ἀξίας τῶν βιολογικῶν τούτων προϊόντων ὑπολογιζομένης διὰ τὴν χώραν μας εἰς τὸν ποσὸν τῶν 6.000.000 δοχ. περίπου.

Οὕτω διαγράφεται τό γε νῦν ἔχον ἡ κατάστασις ἀπὸ ἀπόψεως τῆς νέας ταύτης ἀπειλῆς, ἣτις τυχὸν πραγματοποιουμένη θὰ ἀπέβαινεν ἐξαιρετικῶς καταστρεπτικὴ διὰ τὴν Κτηνοτροφίαν τῶν ἀπειλουμένων χωρῶν.

Ἐχόμεθα τῆς ἐλπίδος ὅτι αἱ διάφοροι Διεθνεῖς Ὅργανώσεις κατανοῦσαι πλήρως τὸν ἐπικρεμáμενον κίνδυνον, θέλουσι καταβάλλει πᾶσαν δυνατὴν προσπάθειαν διὰ τὴν ὅσον ἔνεστι ταχύτεραν ἐφαρμογὴν τοῦ καταρτισθέντος προγράμματος, ὅπως τοῦτο ἄλλωστε ἔπραξαν κατὰ τὸ πρόσφατον παρελθὸν προκειμένου περὶ τῆς πανώλους τῶν μονόπλων, τῆς ὁποίας ἀπεσοβήθη ἡ εἰσβολὴ εἰς τὴν χώραν μας καὶ τὴν Εὐρωπαϊκὴν Ἑπειρον χάρις εἰς τὰ ληφθέντα δραστικὰ μέτρα καὶ τὴν ἐνεργὸν ἐπικούρησιν τῆς Φ. Α. Ο.

ΚΤΗΝΙΑΤΡΙΚΟΝ ΜΙΚΡΟΒΙΟΛΟΓΙΚΟΝ ΕΡΓΑΣΤΗΡΙΟΝ ΔΙΑΓΝΩΣΕΩΣ ΚΑΙ ΕΡΕΥΝΗΣ ΙΩΑΝΝΙΝΩΝ

Υ π ὀ

Α. Γ. Δ Ο Ν Ο Υ

Τὸ Κτηνοτροφικὸν ζωοτεχνικὸν κεφάλαιον τῆς Ἑπείρου καὶ Νήσων (Κερκύρας - Λευκάδος) ἀποτελοῦν 64.097 βοοειδῆ ἐκ τῶν ὁποίων αἱ 10.412 τυγχάνουν ἄτομα καθαρῶν φυλῶν ἢ βελτιωμένων, 29.644 ἵπποι, 13.949 ἡμίονοι, 28.396 ὄνοι, 1.130.156 πρόβατα ἐκ τῶν ὁποίων 565.596 μετακινούμενα, 488.931 αἰγες ἐκ τῶν ὁποίων 274.791 μετακινούμεναι, 20.253 χοῖροι, 962.280 πουλερικά, 44.979 κόνικλοι καὶ 63.185 κυπέλαι.

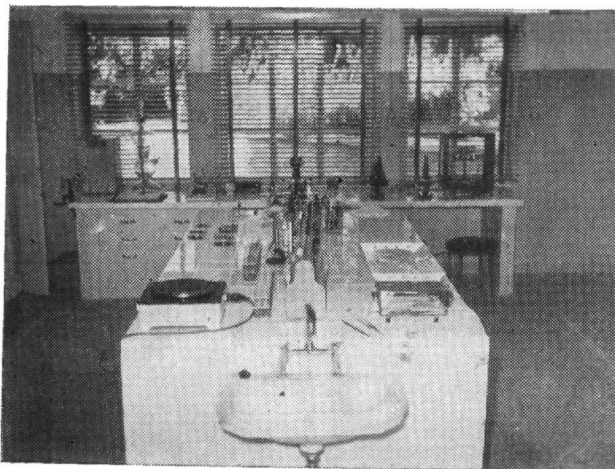
Ἡ κτηνοτροφικὴ παραγωγὴ εἰς τόννους διὰ τὸ 1961 ἦτο ἡ ἀκόλουθος :

Κρέας βοοειδῶν	5.691
» προβάτων	5.314
» αἰγῶν	3.498
» χοίρων	1.066
» πουλερικῶν	1.094
» κόνικλων	62
Γάλα ἀγελάδος	17.975
» προβάτων	29.761
» αἰγῶν	23.607
Ἔριον	1.023
Τρίχα αἰγῶν	290
Ἔλα (χιλ. τεμάχια)	64.692
Μέλι	349
Κηρὸς	16

Ἐκ τῶν στοιχείων τούτων γίνεται ἀντιληπτὴ ἡ σημασία ἐνὸς ἐργαστηρίου ἐξυπηρετοῦντος τὴν διάγνωσιν καὶ ἔρευναν εἰς τὴν περιοχὴν.

Οὕτω εἰς τὸ Κτηνιατρικὸν Μικροβιολογικὸν Ἐργαστήριον Διαγνώσεως καὶ Ἐρεύνης Ἰωαννίνων ἐγένοντο ἀπὸ τὰς ἀρχὰς τοῦ 1962 μέχρι σήμερον (Νοέμβριος 1962) 1.643 ἐξετάσεις ἐκ τῶν ὁποίων τὸ μεγαλύτερον μέρος ἀποτελοῦν αἱ ἐξετάσεις κοπράνων μηρυκαστικῶν καὶ κυνῶν, ἀκολουθοῦν αἱ διαγνώσεις λοιμωδῶν νοσημάτων, κατὰ κύριον λόγον τοῦ ἀνθρακος καὶ αἱ ἀσθένειαι τῶν πουλερικῶν.

Κατὰ τὸ αὐτὸ χρονικὸν διάστημα ἐξεπονήθησαν ὑπὸ τοῦ ἐπιστημονι-



Κτηνιατρικὸν μικροβιολογικὸν ἐργαστήριον διαγνώσεως καὶ ἐρεύνης Ἰωαννίνων (1962)

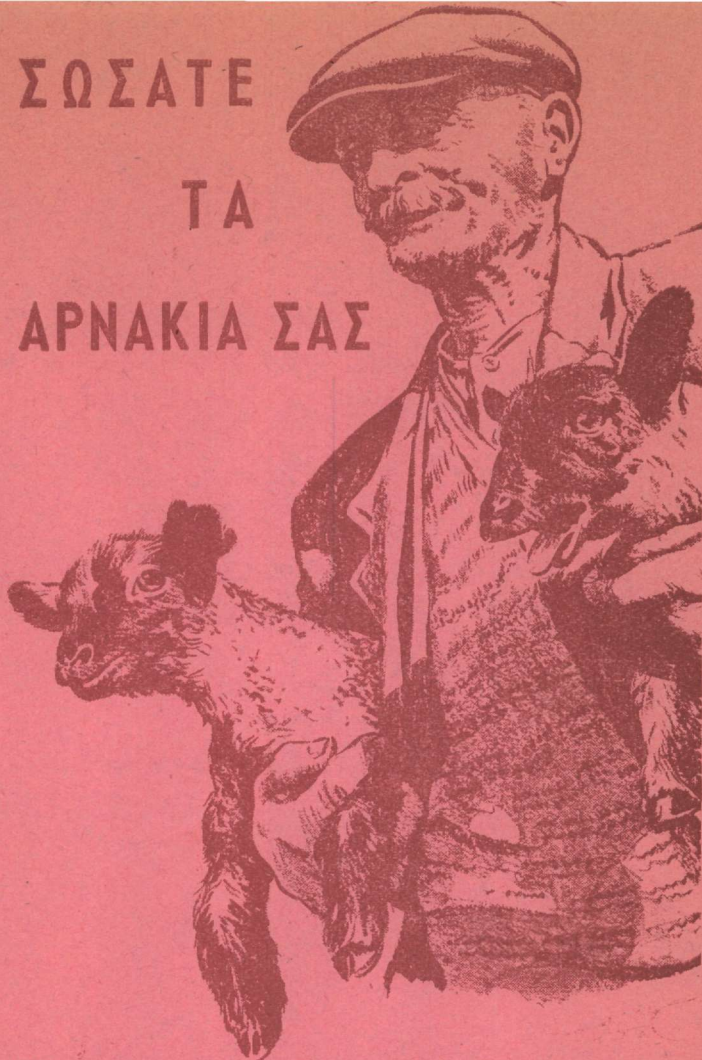
κοῦ προσωπικοῦ τοῦ ἐργαστηρίου, ἐπιστημονικά, ἐργαστηριακά καὶ βιβλιογραφικά ἐργασία, αἱ ὁποῖα ἐπολυγραφήθησαν καὶ ἐκυκλοφόρησαν μερίμνη τῆς Ἑπηρεσίας Περιφερειακῆς Ἀναπτύξεως Ἡπείρου καὶ τῇ συνεργασίᾳ τῶν Νομοκτηνιατρικῶν Ἑπηρεσιῶν καὶ Ἀγροτικῶν Κτηνιατρειῶν τῆς περιοχῆς, ἀναφερόμεναι εἰς τὰς ἐλμινθιάσεις τῶν κυνῶν, τὴν ἐχίνοκοκκίασιν, τὴν παρασιτικὴν βρογχοπνευμονίαν τῶν προβάτων καὶ τὰς ἀσθενείας τῶν πουλερικῶν.

Τὸ κτίριον ἀνηγέρθη τὸ ἔτος 1961 καὶ ἀποτελεῖται ἐκ τῆς αἰθούσης τοῦ ἐργαστηρίου, νεκροψίας, ἀποστειρώσεων, πειραματοζῶων, ἐκ τῶν γραφείων καὶ τῶν βοηθητικῶν χώρων.

Τὸ προσωπικὸν ἀποτελοῦν εἰς Κτηνίατρος καὶ εἰς παρασκευαστὴς ἀμφοτέροι ὑπάλληλοι τῆς Ἑπηρεσίας Περιφερειακῆς Ἀναπτύξεως Ἡπείρου ὑπαγομένης εἰς τὸ Ἑπιχειρῆμα Συντονισμοῦ.

Ἡ μετὰ ταῦτα εἰς τὸ Ἐργαστήριον εἰς τὸ Ἑπιχειρῆμα

ΣΩΣΑΤΕ ΤΑ ΑΡΝΑΚΙΑ ΣΑΣ



Τά σκουλήκια τοῦ στομάχου καὶ τῶν ἐντέρων εἶναι μιά θανατηφόρος ἀπειλή γιὰ τὰ πρόβατα καὶ τὰ ἀρνάκια καὶ ἡ μεγαλύτερη πηγή ζημίας εἰς τὸν προβατοτρόφον. Χορηγήσατε τὸ **'ΦΑΙΝΟΒΙΣ'** εἰς τὰ ἀρνάκια σας ὅταν φθάσουν στὴν ἡλικίαν τοῦ 1½ - 2 μῆνων καὶ ἐπὶ τρεῖς μῆνες ἀργότερα δίδετε τοὺς κάθε μῆνα πάλι, μιά δόσι. Μὲ αὐτὸ ἀρχίζουν μιά καλὴ ζωὴ γιὰτὶ καθαρίζονται ἀπὸ τὰ σκουλήκια καὶ πέρνουνε μιά τελεία καὶ κανονικὴ ἀνάπτυξι στοὺς ἐπόμενους μῆνες.

ΤΟ **'ΡΗΕΝΟΒΙΣ'**

ΣΗΜΑ ΚΑΤΑΤΕΘΕΝ

(ΠΑΡΑΓΩΓΟΝ ΤΗΣ ΦΑΙΝΟΘΕΙΑΖΙΝΗΣ)

εἶναι τὸ ἀποτελεσματικότερο προφυλακτικὸ φάρμακο κατὰ τῶν σκουληκιῶν.

Προϊὸν τῆς

IMPERIAL CHEMICAL (PHARMACEUTICALS) LTD
(A subsidiary company of Imperial Chemical Industries Ltd)
WILMSLOW - MANCHESTER - ENGLAND

ΓΕΝ. ΑΝΤΙΠΡΟΣΩΠΟΣ ΔΙΑ ΤΗΝ ΕΛΛΑΔΑ: Κ. ΚΑΝΑΡΟΓΛΟΥ
'Ἰπποκράτους 12

Ἄδρα



P/51/5

Γεωργίας, ἡ ἔγκρισις προϋπολογισμοῦ, ἡ αὔξησις τοῦ προσωπικοῦ καὶ ἡ συμπλήρωσις τοῦ ἐξοπλισμοῦ θὰ συντελέσουν εἰς τὴν καλυτέραν ὀργάνωσιν καὶ ἀντιμετώπισιν τῶν θεμάτων τοῦ Ἐργαστηρίου. Τοῦτο δέον ὅπως ληφθῆ ἢ σοβαρῶς ὑπ' ὄψιν καὶ πραγματοποιηθῆ τὸ ταχύτερον.

ANALYSEIS ΞΕΝΩΝ ΕΡΓΑΣΙΩΝ

- 1) PAOLO SAVI, BR. BALDELLI, AR. MOROZZI : Παρουσία καὶ διατήρησις τοῦ ἰοῦ τοῦ Ἐφθώδους Πυρετοῦ ἐντὸς τοῦ χοιρείου καὶ βοείου κρέατος ὡς καὶ ἐντὸς τῶν ἐξ αὐτῶν προερχομένων κρεατοσκευασμάτων. Presence et persistance du virus aphteux dans les viandes de porcins et de Bovins et dans leurs produits derivés. Off. Int. Epiz. T. LVII, No 5-6 1962 p.p. 853-890.

Ἡ ὑπὸ τῶν συγγραφέων ἀναληφθεῖσα ἔρευνα ἀφεώρα :

α) Εἰς τὰς ὑφισταμένας δυνατότητας ἔτι περαιτέρω διερευνήσεως τῆς ὑπὸ τῶν συγγραφέων χρησιμοποιηθείσης μεθόδου ἀνιχνεύσεως τοῦ ἰοῦ τοῦ Ἐφθώδους Πυρετοῦ ἐντὸς τοῦ κρέατος καὶ τῶν κρεατοπαρασκευασμάτων συνισταμένης εἰς τὸν ἐνοφθαλμισμὸν, δι' ὕλικου ἐξ ὑπόπτων κρεάτων, νεφρικῶν κυττάρων μόσχου ὑποβληθέντων εἰς τὴν διὰ τῆς θρυψίνης ἐπεξεργασίαν. (In Vitro).

Ἡ ἐν προκειμένῳ μέθοδος, συμφώνως πρὸς τὰς ὑπὸ τῶν συγγραφέων παρασχεθείσας διαβεβαιώσεις συνδυάζει ἀφ' ἐνὸς μὲν τὰς αὐτὰς ἐγγυήσεις, ἀναφορικῶς μὲ τὴν ὀρθότητα τῶν ἀποτελεσμάτων ὡς ἡ χρησιμοποιουμένη Βιολογικὴ μέθοδος, ἀφ' ἑτέρου δὲ ἐπιτρέπει—κατὰ τρόπον οἰκονομικὸν καὶ εὐκόλον—τόσον τὴν ἀνίχνευσιν τοῦ ὑπευθύνου ἰοῦ ἐπὶ ἐνδεχομένης παρουσίας καὶ διατηρήσεώς του ἐντὸς τῶν κρεάτων καὶ κρεατοπαρασκευασμάτων, ὅσον καὶ τὴν διερεύνησιν τοῦ εἴδους καὶ τῆς ἐντάσεως τῶν ἐπιδράσεων τὰς ὁποίας ἀσκοῦν ἐπὶ τοῦ ἐν λόγω ἰοῦ αἱ διάφοροι μέθοδοι παρασκευῆς καὶ ὀριμάσεως τῶν κρεατοπαρασκευασμάτων. Αἱ ὡς ἄνω παρατηρήσεις βασίζονται ἐπὶ τῆς ὑφισταμένης εὐαισθησίας τῶν καλλιεργηθειῶν μονοκυτταρικῶν νεφρικῶν στιβάδων εἰς τὴν προσβολὴν τοῦ ἰοῦ τοῦ Ἐφθώδους Πυρετοῦ.

β) Εἰς τὴν διερεύνησιν ὑφισταμένων ἐνδεχομένως δυνατοτήτων μεταδόσεως τοῦ ἰοῦ τοῦ Ἐφθώδους Πυρετοῦ ἐκ τῶν προϊόντων ἀλλαντοποιίας.

Ἐκ τοῦ συνόλου τῶν διενεργηθειῶν ἐρευνῶν προέκυψε :

1. Ὁ,τι ὁ ἰὸς τοῦ Ἐφθώδους Πυρετοῦ ἀνιχνεύεται οὐχὶ μόνον εἰς ὅλα τὰ ἀνατομικὰ ὄργανα τῶν θανατωθέντων ἐν περιόδῳ τελικῆς ἐκδηλώσεως