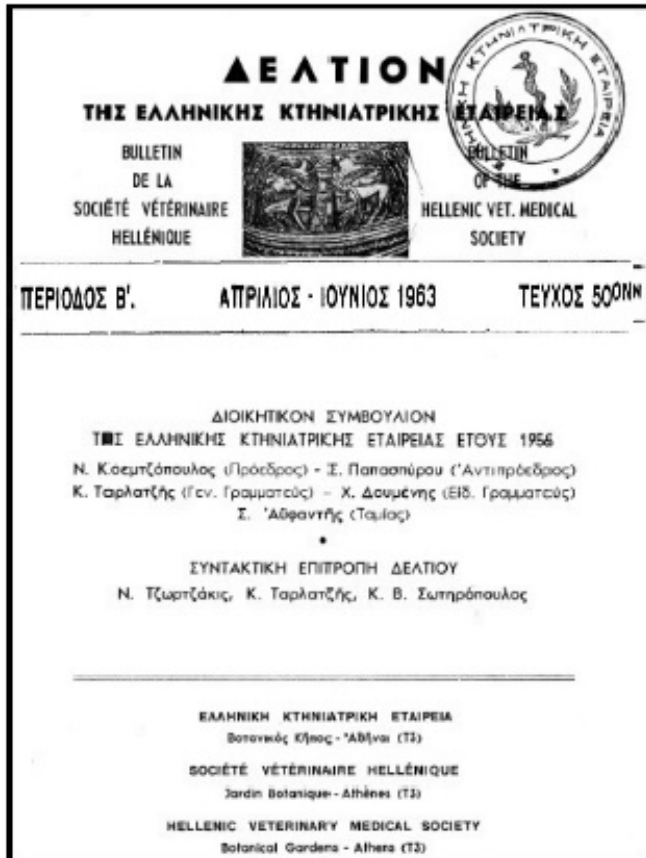


Journal of the Hellenic Veterinary Medical Society

No 2 (1963)



ΔΙΑΦΟΡΟΠΟΙΗΣΙΣ ΤΩΝ ΤΡΙΧΩΝ ΤΩΝ ΔΙΑΦΟΡΩΝ
ΖΩΩΝ ΚΑΙ ΣΗΜΑΣΙΑ ΑΥΤΩΝ ΔΙΑ ΤΗΝ
ΕΞΑΚΡΙΒΩΣΙΝ ΤΗΣ ΠΡΟΕΛΕΥΣΕΩΣ ΤΩΝ
ΔΙΑΦΟΡΩΝ ΣΦΑΓΙΩΝ

ΣΠΥΡΙΔΩΝ ΓΕΩΡΓΑΚΗΣ

doi: [10.12681/jhvms.18658](https://doi.org/10.12681/jhvms.18658)

Copyright © 2018, ΣΠΥΡΙΔΩΝ ΓΕΩΡΓΑΚΗΣ



This work is licensed under a [Creative Commons Attribution-NonCommercial 4.0](https://creativecommons.org/licenses/by-nc/4.0/).

To cite this article:

ΓΕΩΡΓΑΚΗΣ Σ. (1963). ΔΙΑΦΟΡΟΠΟΙΗΣΙΣ ΤΩΝ ΤΡΙΧΩΝ ΤΩΝ ΔΙΑΦΟΡΩΝ ΖΩΩΝ ΚΑΙ ΣΗΜΑΣΙΑ ΑΥΤΩΝ ΔΙΑ ΤΗΝ ΕΞΑΚΡΙΒΩΣΙΝ ΤΗΣ ΠΡΟΕΛΕΥΣΕΩΣ ΤΩΝ ΔΙΑΦΟΡΩΝ ΣΦΑΓΙΩΝ. *Journal of the Hellenic Veterinary Medical Society*, (2), 107-120. <https://doi.org/10.12681/jhvms.18658>

Wallen K. : Un nuovo medicamento per la cura della Strongilosi broncopolmonare degli animali domestici (Clin. Vet. 1958, pag. 123).

Wikerhauser T.—Zucovic M.—Vrazic O.—Richter S.—Mazeon S. : Sull'efficacia dell'idrazide dell'acido cianacetito nel trattamento della bronchite verminosa degli oviivi e dei suini La dietil-carbamazina (Gaz. Vet. No 2, 1958 pag. 26).

RIASSUNTO

SULLA STRONGILIASI BRONCO-POLMONARE DEGLI OVINI

Da

ANDR. DONOU - CONST. PERDICI

Gli AA. dopo aver fatto un breve cenno storico sulla parassitosi, espongono i risultati di una loro indagine sul genere dei *Metastrongylidae* i quali provocano la malattia fra le pecore della Stazione Sperimentale Agraria di Giannina.

In seguito mettono in evidenza i risultati ottenuti dalla terapia sperimentale della malattia con l'uso del cyanacethydrazide, e chiudono il loro lavoro facendo un richiamo sulla profilassi.

ΔΙΑΦΟΡΟΠΟΙΗΣΙΣ ΤΩΝ ΤΡΙΧΩΝ ΤΩΝ ΔΙΑΦΟΡΩΝ ΖΩΩΝ ΚΑΙ ΣΗΜΑΣΙΑ ΑΥΤΩΝ ΔΙΑ ΤΗΝ ΕΞΑΚΡΙΒΩΣΙΝ ΤΗΣ ΠΡΟΕΛΕΥΣΕΩΣ ΤΩΝ ΔΙΑΦΟΡΩΝ ΣΦΑΓΙΩΝ *

Ἵ π ὶ

ΣΠΥΡ. ΓΕΩΡΓΑΚΗ

Ἐπιμελητοῦ τοῦ Ἐργαστηρίου

Ἐκ τοῦ Ἐργαστηρίου Ὑγιεινῆς Τροφίμων Ζωϊκῆς Προελεύσεως τῆς Κτηνιατρικῆς Σχολῆς τοῦ Ἀριστοτελείου Πανεπιστημίου Θεσσαλονίκης.

Διευθυντής : Ὁ καθηγητῆς κ. ΑΧ. ΠΑΝΕΤΣΟΣ

Ἡ διαστολή μεταξύ τῶν διαφόρων σφαγιῶν ζώων, παίζει σπουδαῖον ρόλον εἰς τὴν ὑγιεινὴν τῶν τροφίμων, διὰ τὴν ἀπομακρυνθῶν τῆς δημοσίας καταναλώσεως σφάγια, ὧν ἀπαγορεύεται ἡ κατανάλωσις εἰς μίαν χώραν (σαρκοφάγα, μόνοπλα κλπ.) ἢ διὰ τὴν ἀποφευχθῶν ἀπάται εἰς τὴν ἐμπορίαν τοῦ κρέατος (πώλησις κρέατος αἰγὸς ἀντὶ προβάτου, βουβάλου ἀντὶ βοῦδος κλπ.).

* Ἐκφράζω τὰς εὐχαριστίας μου εἰς τὸν σεβαστόν μου καθηγητὴν κ. Ἀχ. Πανέτσον, διὰ τὴν πολὺτιμον καθοδήγησίν του κατὰ τὴν ἐκτέλεσιν τῆς παρούσης μελέτης.

Διὰ τὴν διαστολὴν αὐτῶν ἐξετάζονται εἰδικοὶ χαρακτῆρες τῶν σφαγίων ἢ τῶν κρεάτων, οἵτινες εἶναι (Πανέτσος) :

Μακροσκοπικοὶ (φυσικαὶ καὶ ὄργανοληπτικαὶ ἰδιότητες τοῦ μυϊκοῦ ἴστοῦ καὶ τοῦ λίπους).

Ἀτομικοὶ (κατασκευὴ σκελετοῦ καὶ σπλάγγχνων).

Ἱστολογικοὶ (ὕφῃ τοῦ μυϊκοῦ ἴστοῦ).

Ἐργαστηριακοὶ (σημεῖον τήξεως τοῦ λίπους, ταχύτης τήξεως αὐτοῦ, δείκτης διαθλάσεως, ἀνίχνευσις γλυκογόνου, μυοσυγκόλλησις κλπ.).

Πλὴν τῶν χαρακτῆρων αὐτῶν, εἶναι δυνατὸν νὰ χρησιμοποιηθῇ καὶ ἡ διαφορτικὴ μορφολογία τῶν τριχῶν, αἵτινες ἀνευρίσκονται πάντοτε ἐπὶ τῶν κρεάτων. Ὅθεν σκοπὸς τῆς παρούσης μελέτης εἶναι ἡ διερεύνησις τοῦ ἀπὸ παλαιότερων χρόνων γνωστοῦ γεγονότος, ὅτι τὰ κύτταρα τῆς χιτινώδους στιβάδος τῶν τριχῶν τῶν διαφόρων ζώων ἔχουν διάφορον μορφολογίαν καὶ περαιτέρω ἢ ἐξακρίβωσις ἐὰν καὶ κατὰ πόσον εἶναι δυνατὸν τὸ γνώρισμα αὐτὸ νὰ χρησιμοποιηθῇ ὡς βοηθητικὸν στοιχεῖον διὰ τὸν προσδιορισμὸν τῆς προελεύσεως τεμαχίου κρέατος σφαγίου τινός, βάσει τῶν ἐπ' αὐτοῦ ἀνευρισκομένων τριχῶν.

Ἐκ τῶν εἰς τὴν διάθεσίν μας βιβλιογραφικῶν δεδομένων, συνάγεται ὅτι πρῶτος ὁ Waldeyer (1884) ἐσημείωσε τὰς διαφοράς, αἱ ὁποῖαι ὑπάρχουν μεταξὺ τῶν τριχῶν τῶν διαφόρων ζώων καὶ τοῦ ἀνθρώπου, τὸ δὲ ἔργον του «Atlas der Menschlichen und Tierischen haare» ἀπετέλεσε μέχρι σήμερον τὴν βάσιν διὰ τὴν μελέτην τῶν τριχῶν. Κατ' αὐτόν, ὡς καὶ κατὰ τοὺς Schünke, Litterscheid, Lambardt καὶ Μιχαήλ, εἰς ἐκάστην τρίχα διακρίνονται : Τὸ στέλεχος ἢ ἐλεύθερον μέρος τῆς τριχός (scapus pili) ἀπολήγον εἰς τὴν κορυφὴν (apex pili) καὶ ἡ ρίζα (radix pili), καταλήγουσα εἰς τὸν βολβὸν (bolbus pili). Εἰς ἔγκαρσίαν διατομὴν, ἐκάστη θριξὶ ἐμφανίζει τὰς κάτωθι τρεῖς στιβάδας ἐκ τῶν ἔσω πρὸς τὰ ἔξω :

Τὴν μυελώδη οὐσίαν κειμένην εἰς τὸ κέντρον τῆς τριχός καὶ ἀποτελουμένην ἐκ κυττάρων διαφόρου μορφῆς (στρογγύλων, ὠοειδῶν, πολυγωνικῶν). Τὰ νεαρὰ κύτταρα περιέχουν πυρήνα καὶ κοκκία ἐλαιοειδίνης περιεχοῦσης θεῖον, τὸ ὁποῖον πρέπει νὰ θεωρῆται ὡς προϊόν ἀνταλλαγῆς μιᾶς λευκωματοῦχου οὐσίας (Schünke). Εἰς τὰ γεγηρακότεα κύτταρα ὁ πυρὴν δὲν διακρίνεται σαφῶς.

Τὴν φλοιώδη οὐσίαν, ἣτις συνιστᾷ τὸ μέσον τμήμα τῆς τριχός, ἀποτελεῖται ἐκ κερατινοποιηθέντων κυττάρων φερόντων ὑπολείμματα γραμμωτῶν πυρήνων. Παρὰ τὴν ρίζαν ὁ πυρὴν τῶν κυττάρων εἶναι στρογγύλος ἐνῶ πρὸς τὴν κορυφὴν καθίσταται ἐπιμήκης, μικρότερος καὶ τελικῶς ἐκλείπει. Τὸ πάχος τῆς φλοιώδους οὐσίας προσδιορίζει τὴν ἐλαστικότητα καὶ τὴν ἰκανότητα τάσεως τῆς τριχός, ὅσον δὲ μεγαλύτερον εἶναι τοῦτο τόσον ἀνθεκτικότερα εἶναι ἡ θριξ.

Τὸ περιτρίχιον ἢ χιτινώδη στιβάδα, ἵτις παριστᾷ τὴν ἐξωτερὰν στιβάδα τῆς τριχὸς καὶ συνίσταται ἐκ τελείως πεπλατισμένων, ἀλυρήνων καὶ κερατινοποιημένων κυττάρων, τὰ ὅποια ἐπικαλύπτουν τὸ ἐν τὸ ἄκρον τοῦ ἄλλου, δίκην κεράμων στέγης. Εἶναι ἡ στιβάς, ἡ ὁποία κυρίως μᾶς ἐνδιαφέρει, διότι ἐπὶ τῶν μορφολογικῶν γνωρισμάτων τῶν κυττάρων αὐτῆς βασιζέται ἡ διαφοροποίησις τῶν τριχῶν.

Ὁ χρωματισμὸς τῶν τριχῶν εἶναι διάφορος εἰς τὰ διάφορα εἶδη ζώων, ποικίλλει δὲ ἐλαφρῶς καὶ ἐντὸς τῶν εἰδῶν. Οὗτος ἐξαρτᾶται κυρίως ἐκ τῆς χρωστικῆς, ἡ ὁποία εὐρίσκεται διαλελυμένη, προσροφημένη ἢ ὑπὸ μορφὴν κοκκίων καὶ φέρεται ὑπὸ τῶν κυττάρων τῆς φλοιώδους μοίρας. Ἐπίσης οὗτος ἐξαρτᾶται καὶ ἐκ τῆς περιεκτικότητος εἰς ἀέρα, ὁ ὁποῖος εὐρίσκεται ἐντὸς τῶν κενῶν χώρων, σχηματιζομένων ὑπὸ τῶν κυττάρων τῆς μυελώδους μοίρας. Ἐὰν ἐλλείπη ἡ χρωστική, τότε ἡ θοῖξ ἐμφανίζεται ὡς λευκὴ ἢ φαιά.

Τὸ σῶμα τῶν ζώων καλύπτεται σχεδὸν ἐξ ὀλοκλήρου ὑπὸ διαφόρου εἶδους τριχῶν, αἵτινες προσφέρουν εἰς αὐτὸ ποικίλλας ὑπηρεσίας. Αἱ τρίχες αὐταὶ ἀναλόγως τῆς ἀποστολῆς καὶ τῆς κατασκευῆς των διακρίνονται ὡς κάτωθι :

α. **Ἄπτικαί.** Αὗται εἶναι ὄργανα ἀφῆς. Εἰς ἕνα εἶδη ζώων ἐκφύονται καθέτως πρὸς τὸ δέρμα καὶ εὐρίσκονται εἰς ἄμεσον σχέσιν μὲ ὑποκείμενα νεῦρα.

β. **Εἰδικαὶ τρίχες.** Αὗται φύονται εἰς ὠρισμένα μέρη τοῦ σώματος, ὅπως εἶναι αἱ βλεφαρίδες, αἱ τρίχες τῆς οὐρᾶς, τῆς χαιτῆς, οἱ περηνιστῆρες καὶ ἡ προκόμη τῶν ἵππων, τὸ ὑπογένειον αἰγῶν κλπ. Ἡ ὁμὰς αὐτῆ χαρκτηρίζεται ἐκ τῆς λίαν ἰσχυρᾶς ἀναπτύξεως τῆς μυελώδους οὐσίας τῶν τριχῶν.

γ. **Καλυπτήριοι.** Αὗται ἀποτελοῦν ἐξαρτήματα ἀροστασίας τοῦ σώματος. Εἶναι ἀσυγκρίτως πολυπληθέστερα τῶν ἄλλων εἰδῶν τριχῶν καὶ ἐξάπλοῦνται καὶ καλύπτουν ὅλην τὴν ἐπιφάνειαν τοῦ σώματος. Ἰδιαιτέραν ποικιλίαν αὐτῶν ἀποτελοῦν τὸ ἔριον τῶν προβάτων καὶ αἱ μετάξινα τρίχες τοῦ χοίρου.

Τεχνικαὶ ἐξετάσεως τῶν τριχῶν. Κατ' ἀρχήν, βασικὸν εἶναι ὅπως γίνῃ διαστολή, ἐὰν πρόκειται περὶ τριχὸς προερχομένης ἐκ τοῦ ζωϊκοῦ βασισιλείου ἢ πρόκειται περὶ φυτικῶν ἰνῶν, αἵτινες προσεκολλήθησαν ἐπὶ τοῦ κρέατος (ἴνες γιούτης π. χ.). Πρὸς τοῦτο χρησιμοποιεῖται ἡ ἐξῆς μέθοδος (Lerche) : Τὸ ὑπὸ ἐξετάσιν ὑλικὸν καθαρίζεται δι' ὕδατος καὶ σάπωνος καὶ ἀκολούθως ἀπολιπαίνεται διὰ μίγματος ἴσων μερῶν αἰθυλικῆς ἀλκοόλης καὶ αἰθέρος. Ἐν συνεχείᾳ χρώννυται ἐπὶ 5' εἰς πιεροφουξίνην κατὰ τὴν μέθοδον Van Giesson. Μετὰ βραχεῖαν ἀπόπλυσιν εἰς ἀλκοόλην 96°, χρώννυται ἐπ' ὀλίγα λεπτὰ διὰ φαινικόχου φουξίνης ἀποχρωματίζεται εἰς ἀπόλυτον ἀλκοόλην καὶ μεταχρωματίζεται διὰ κυανοῦ τοῦ μεθυλενίου ἐπὶ 3'. Ἀκολούθως πλύνεται πάλιν δι' ἀπόλυτον ἀλκοόλης, διὰ ξυλόλης καὶ τέλος ἐγ-

κλείεται ἐντὸς βαλσάμου τοῦ Καναδά. Κατὰ τὴν μέθοδον αὐτὴν, αἱ τριχες καὶ τὰ περὶ αὐτὰς χρώννυνται κίτρινα ἕως καφεκίτρινα, ἢ μέταξα καὶ ἢ κάρνα-βις ἰώδης καὶ αἱ φυτικά ἴνες κυαναί.

Ὡς ἤδη ἐτονίσθη, ἰδιαιτέραν σημασίαν διὰ τὸν προδιορισμὸν τῆς προελεύσεως τῶν τριχῶν ἔχει ἡ μορφολογία τῶν κυττάρων τοῦ περιτριχίου. Εἶναι ὅμως πολὺ δύσκολον νὰ διακρίνη τις τὰ ὅρια τῶν κυττάρων αὐτῶν ἄνευ προηγουμένης κατεργασίας τῶν τριχῶν. Τὰς δυσκολίας αὐτάς ἐπιτείνει τὸ γεγονός, ὅτι ἰσχυραὶ μεγεθύνσεις δὲν εἶναι δυναταὶ λόγῳ τοῦ κυλινδρικοῦ σχήματος τῆς τριχός. Ἐκτὸς αὐτοῦ ὅμως, δὲν εἶναι καὶ ἐπιθυμηταί, διότι ὅσον αὐξάνει ἡ μεγέθυνσις τόσον ἡ παρατηρούμενη ἐπιφάνεια ἐλαττοῦται, γεγονός τὸ ὁποῖον ἔχει ὡς ἀποτέλεσμα ὥστε τὸ ὀπτικὸν πεδίου τοῦ μικροσκοπίου νὰ συγκεντρῶνῃ μικρὸν ἀριθμὸν κυττάρων. Αὐτὸ δύναται νὰ ὀδηγήσῃ εἰς λανθασμένα συμπεράσματα, δεδομένου ὅτι μορφολογικῶς τὰ κύτταρα δὲν εἶναι ἀπολύτως ὅμοια μεταξύ των. Ἐπιβάλλεται ὅθεν ὅπως ἐξετάζωνται περισσότερα πεδία καὶ μὲ τὴν δυνατὴν ἀσθενεστέραν μεγέθυνσιν (160 ἕως 360 X), ἵνα κατ' αὐτὸν τὸν τρόπον λαμβάνηται γενικωτέρα ἐντύπωσις τῆς μορφολογίας ὡς καὶ τῶν σχέσεων τῶν κυττάρων τῆς χιτινώδους στιβάδος. Πρὸς τὸν σκοπὸν τοῦτον, ἀντὶ νὰ μικροσκοπῆται ἡ θριξ, μικροσκοπεῖται τὸ ἀποτύπωμα τοῦ περιτριχίου. Μία ἀπλὴ καὶ ἀκριβῆς μέθοδος λήψεως τοῦ ἀποτυπώματος τοῦ περιτριχίου, τὴν ὁποίαν καὶ ἡμεῖς ἐφηρόσαμεν εἶναι ἡ ἐξῆς (Lerche, Schamaa): 2 γραμ. ζελατίνης κόπτονται εἰς μικρὰ τεμάχια καὶ θερμαίνονται ἐντὸς 100 κ. ἐκ. ἀπεσταγμένου ὕδατος. Ἡ θέρμανσις ἐξακολουθεῖ ὑπὸ συνεχῆ ἀνάδουσιν ἕως ὅτου ἡ ζελατίνη διαλυθῇ πλήρως ἐντὸς τοῦ ὕδατος. Θερμὴ ἀκόμη διηθεῖται 2 - 3 φορὰς ἐπὶ διηθητικοῦ χάρτου. Εἰς τὸ ἐν ἄκρον καλῶς ἀπολυπανθέντων ἀντικειμενοφόρων πλακῶν τοποθετεῖται μία εὐμεγέθης σταγὼν διηθηθέντος διαλύματος ζελατίνης, ἣτις ἐν συνεχείᾳ σύρεται πρὸς τὸ ἕτερον ἄκρον, ὅπως ἀκριβῶς διὰ τὴν κατασκευὴν ἐπιχρίσματος αἵματος. Κατ' αὐτὸν τὸν τρόπον ἐπιτυγχάνεται ἐν λεπτὸν ἐπίχρισμα ἐκ ζελατίνης ἐπὶ τῆς ἀντικειμενοφόρου, τὸ ὁποῖον ἀφίεται νὰ ξηρανθῇ εἰς τὸν ἀέρα. Διὰ τὴν λήψιν τοῦ ἀποτυπώματος τῆς τριχός, ὑγραίνεται ἡ ἐπιφάνεια τοῦ ἐπιχρίσματος (δι' ἐμβαπτίσεως ὀλοκλήρου τῆς πλακὸς μετὰ τοῦ ἐπ' αὐτῆς εὐρισκομένου ἐπιχρίσματος), ἐντὸς ἀπεσταγμένου ὕδατος ἐπ' ὀλίγα δευτερόλεπτα. Ἐπὶ τῆς οὕτω πῶς ὑγραθείσης ἐπιφανείας τῆς ζελατίνης ἐξαπλοῦται ἡ ὑπὸ ἐξέτασιν θριξ προηγουμένως ἀπολυπανθεῖσα καὶ πιέζεται ἐπὶ 10 - 15 λεπτά διὰ βάρους 1 - 2 χιλιογράμμων. Μετὰ τὴν παρέλευσιν τοῦ ἀνωτέρω χρονικοῦ διαστήματος ἀφαιρεῖται τὸ βάρος καὶ ἀφίεται τὸ παρασκεύασμα νὰ ἀποξηρανθῇ τελείως εἰς τὸν ἀέρα. Πολλάκις ἡ θριξ ἀναπηδᾷ ἀφ' ἐαυτῆς μετὰ τὴν πλήρη ἀποξήρανσιν τῆς ἐπιφανείας τῆς ζελατίνης. Ἀπαιτεῖται ἰδιαιτέρα προσοχή, ἵνα μὴ ἡ θριξ σύρεται ἐπὶ τῆς ἐπιφανείας τῆς ζελατίνης, διότι ὑπάρχει κίνδυνος κατα-

στροφῆς τῶν ἀποτυπωμάτων, ἰδίως ἐὰν δὲν ἔχη ἀποξηρανθῆ καλῶς τὸ παρασκεύασμα. Τὸ κατ' αὐτὸν τὸν τρόπον ἐπιτευχθὲν παρασκεύασμα, ὡς ἤδη προελέχθη, παριστᾷ τὸ ἀποτύπωμα τῶν κυττάρων τοῦ περιτριχίου τῆς τριχῆς καὶ εἶναι ἕτοιμον πρὸς μικροσκόπησιν.

Ἄλλαι μέθοδοι ἐξετάσεως τῶν τριχῶν βασίζονται εἰς τὴν χρῶσιν αὐτῶν. Μία παλαιὰ εἶναι ἡ ἐξῆ; (Schünke): Αἱ τρίχες ἀπολιπαίνονται εἰς αἰθέρα - ἀλκοόλην καὶ ἀκολούθως τοποθετοῦνται εἰς perydrol 34%. Ἐκπλύνονται καλῶς δι' ἀπεσταγμένου ὕδατος καὶ χρωματίζονται διὰ πυκνῆς βασικῆς φουξίνης ἐπὶ 2 - 3 λεπτά. Ἀκολουθεῖ ἀποχρωματισμὸς δι' ἐλαφροῦ θειικοῦ ὀξέος ἐπὶ 1'' περίπου. Ἐὰν ὁ ἀποχρωματισμὸς εἶναι πολὺ ἰσχυρὸς τότε δύνανται τὰ παρασκευάσματα νὰ ἐπαναχρωματισθοῦν ἐντὸς ἡραιωμένης φουξίνης 1 : 3. Τὰ παρασκευάσματα ἀφίενται νὰ ξηρανθοῦν εἰς τὸν ἀέρα καὶ ἐφ' ὅσον πρόκειται νὰ διατηρηθοῦν ἐπὶ μακρότερον χρονικὸν διάστημα, τίθεται ἐπ' αὐτῶν καλυπτρὸς μετὰ βαλσάμου τοῦ Καναδά. Εἰς τὸ σημεῖον αὐτὸ ἀπαιτεῖται ἰδιαιτέρα προσοχή, ὥστε τὸ βάλσαμον τοῦ Καναδά μὴ περιβάλλῃ τὴν τρίχα, διότι τότε ἐξικνούμενον μέχρι τῶν ὀρίων τῶν κυττάρων ἐξαπλοῦται μεταξὺ αὐτῶν μὲ ἀποτελεσμα νὰ μὴ καθίσταται δυνατὴ ἡ εὐκρινῆς παρατήρησις τῶν ὀρίων τῶν κυττάρων. Κατὰ τὴν μέθοδον αὐτὴν δὲν ἐπετεύχθησαν ἱκανοποιητικὰ ἀποτελέσματα, διότι τὰ κύτταρα καὶ ἰδίως τὰ ὄρια αὐτῶν δὲν χρωματίζονται καὶ συνεπῶς δὲν διακρίνονται σαφῶς ταῦτα, ἰδίως μάλιστα εἰς τὰς ἀσθενεῖς μεγεθύνσεις, αἱ ὁποῖα ἀπαιτοῦνται.

Διὰ τὴν ὑπερνίκησιν τοῦ ἐμποδίου αὐτοῦ, κατεβάλομεν προσπαθείας ἐξευρέσεως ἐτέρου τρόπου χρώσεως τῶν τριχῶν. Ἐδοκιμάσαμεν κατ' ἀρχὴν τὰς ἀπλῆς χρωστικὰς, ὅπως τὸ κυανοῦν τοῦ μεθυλενίου κλπ., ἐν συνεχείᾳ δὲ ἐτέρας περισσότερον συνθέτους, τὰ ἀποτελέσματα ὅμως ὑπῆρξαν μηδαμινά. Βραδύτερον ἐκκινουῦντες ἀπὸ τὸ γεγονός, ὅτι ἡ εὐρύτατα ἐφαρμοζομένη εἰς τὴν γυναικολογίαν καὶ ὀγκολογίαν μέθοδος χρώσεως «κατὰ Παπανικολάου» χρησιμοποιεῖται διὰ τὴν χρῶσιν κυττάρων ἀποκερατινοποιηθέντων, ἐπεχειρήσαμεν ἐφαρμογὴν αὐτῆς καὶ διὰ τὴν χρῶσιν τῶν τριχῶν.

Κατὰ τὴν μέθοδον «Παπανικολάου» χρησιμοποιοῦνται αἱ κάτωθι χρωστικαί : Αἵματοξύλινη Harris διὰ τὸν χρωματισμὸν τοῦ πυρήνος τῶν κυττάρων, OG 6 - orange τῆς Merck ἢ orange G τῆς Fluka, διὰ τὸν χρωματισμὸν τοῦ κερατινοποιηθέντος πρωτοπλάσματος καὶ πολύχρωμον E.A 50 τῆς Merck ἢ polychrom τῆς Fulka, διὰ τὸν χρωματισμὸν τοῦ μὴ κερατινοποιηθέντος πρωτοπλάσματος. Ἐνδιαμέσως χρησιμοποιοῦνται ἀλκοόλα 80*. Τὰ πρῶτα ἀποτελέσματα ἐφαρμογῆς τῆς μεθόδου ὑπῆρξαν ἐνθαρρυν-

* Τὸν συνάδελφον κ. Σ. Λεοντίδην ἐπιμελ. τοῦ Ἔργαστ. Ἀνατ. Παθολ. τῆς Κτην. Σχολῆς εὐχαριστοῦμεν θερμῶς διὰ τὴν εὐγενῆ παραχώρησιν τῶν ἀπαιτηθειῶν χρωστικῶν κατὰ τὴν ἐκτέλεσιν τῆς παρούσης μελέτης.

τικά οὐχὶ ὁμῶς ἀπολύτως ἱκανοποιητικά. Οὕτω διεπιστώσαμεν ὅτι τὸ δξύ, τὸ ὁποῖον χρησιμοποιεῖ ἡ κλασσικὴ μέθοδος Παπανικολάου (ὑδροχλωρικὸν δξὺ 0,5%) ἦτο λίαν ἀσθενὲς διὰ τὴν χρωσιν τῶν τριχῶν. Τοῦτο ἀντικατεστήσαμεν διὰ καθαροῦ θειικοῦ δξέος μὲ θαναμάσια ἀποτελέσματα. Ἐπίσης διεπιστώσαμεν ὅτι μία προηγουμένη «διαύγασις» τῆς τριχὸς ἐντὸς perydrol ἐπηρεάζε λίαν εὐμενῶς τὴν περαιτέρω ἐργασίαν. Δεδομένου, ὅτι δὲν ὑπάρχουν πλέον πυρῆνες εἰς τὰ ἀποκερατινοποιηθέντα κύτταρα τῆς χιτινώδους σιβαδὸς τῆς τριχὸς, κατηγορήσαμεν τὴν αἵματοξυλίνην καὶ τὰς ἀλκοόλας, αἵτινες τὴν συνοδεύουν, τροποποιήσαντες οὕτω τὴν ἀρχικὴν μέθοδον «Παπανικολάου». Οὕτω διὰ συνεχῶν συνδυασμῶν ἀντιδραστηρίων καὶ χρωστικῶν ἐξηγάγομεν τὸ συμπέρασμα, ὅτι τὰ καλλίτερα ἀποτελέσματα ἐλαμβάνοντο διὰ τοῦ κατωτέρω τρόπου προετοιμασίας καὶ χρώσεως τῶν τριχῶν.

α. Προετοιμασία τῶν τριχῶν. Πλῆσις δι' ὕδατος καὶ σάπωνος. Ἀπολίπανσις διὰ μίγματος ἴσων μερῶν ἀλκοόλης—αἰθέρος. Τοποθέτησις εἰς perydrol 34% ἐπὶ 24 περίπου ὥρας. Βραχεῖα ἐμβάπτισις εἰς καθαρὸν θειικὸν δξὺ (10 - 15"). Καλὴ ἀπόπλυσις εἰς ὕδωρ.

β. Χρωσις. Μετὰ τὴν οὕτω πως προηγηθεῖσαν κατεργασίαν αἱ τρίχες ἐχρῶννυντο ὡς ἐξῆς : Χρωσις εἰς OG 6—orange ἐπὶ 5'. Διαδοχικὴ ἐμβάπτισις εἰς τρία δοχεῖα περιέχοντα ἀλκοόλην 80°. Χρωσις εἰς πολὺχρωμον E.A 50 ἐπὶ 5'. Ἐμβάπτισις 3 φορὰς εἰς ἀλκοόλην 80° εἰς διαφορετικὰ δοχεῖα. Ἐμβάπτισις εἰς ἀπόλυτον ἀλκοόλην. Ἐμβάπτισις εἰς ἀπόλυτον ἀλκοόλην καὶ ξυλόλην 1 : 1 ἐπὶ 10'. Ἐμβάπτισις δύο φορὰς εἰς ξυλόλην ἕως 2' ἐκάστην φορὰν καὶ τοποθέτησις ἐπ' αὐτῆς καλυπτρίδος (προσοχὴ εἰς τὸ βάλσαμον τοῦ Καναδᾶ).

Τὰ οὕτω λαμβανόμενα παρασκευάσματα παρέχουν σαφεστάτην εἰκόνα τοῦ σχήματος καὶ τῶν ὀρίων τῶν κυττάρων τοῦ περιτριχίου τῆς τριχὸς καὶ δύνανται νὰ διατηρηθοῦν ἐπὶ μακρὸν χρόνον, ὡς τὰ συνήθη μικροσκοπικὰ παρασκευάσματα.

Ἐναντι τῶν παρασκευασμάτων τῶν λαμβανομένων διὰ τῆς ζελατίνης ἔχουν τὸ πλεονέκτημα ὅτι ἐξετάζεται αὐτὸ τοῦτο τὸ περιτριχίον καὶ οὐχὶ τὸ ἀποτύπωμα καὶ ὅτι εἶναι δυνατὸν νὰ ληφθοῦν καὶ ἐγχρωμοὶ φωτογραφίαι.

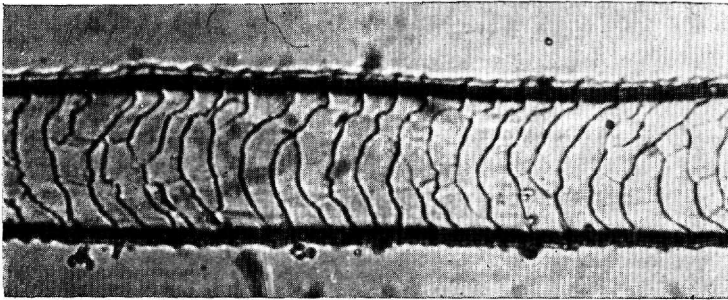
Κατωτέρω ἐκτίθενται τὰ εὐρήματα ἐξετάσεων μιᾶς σειρᾶς τριχῶν προερχομένων ἐκ ζώων, τὰ ὁποῖα ἔχουν τὴν μεγαλύτεραν σημασίαν διὰ τὴν Ὑγιεινὴν Τροφίμων Ζωϊκῆς προελεύσεως. Οὕτω ἐξητάσθησαν τρίχες προερχόμεναι ἐκ βοῶν, βουβάλων, προβάτων, αἰγῶν, χοίρου, κυνός, γαλῆς, κονί-κλου, Ἰνδικοῦ χοιριδίου καὶ λευκοῦ μυός.

Μία λεπτομερὴς περιγραφή τῆς μορφολογίας τῶν κυττάρων τῆς χιτινώδους σιβαδὸς τῶν τριχῶν τῶν διαφόρων ζώων, δὲν εἶναι δυνατὸν νὰ ἀποδοθῇ πλήρως, δεδομένου ὅτι τὰ κύτταρα τοῦ περιτριχίου δὲν εἶναι ἀπολύτως ὅμοια μεταξὺ τῶν. Αὐτὸ ὁμῶς δὲν μειώνει τὴν ἀξίαν τῆς ἐξετάσεως

τῶν τριχῶν ὡς βοηθητικῆς μεθόδου διὰ τὸν προσδιορισμὸν τῆς προελεύσεως τεμαχίου τινὸς κρέατος, δεδομένου ὅτι δὲν στηρίζεται τις εἰς τὴν μορφολογίαν ἑνὸς κυττάρου, ἀλλ' εἰς τὴν εἰκόνα, τὴν ὁποίαν παρέχει μέγας ἀριθμὸς κυττάρων τῆς χιτινώδους στιβάδος.

Ὅθεν αἱ παρατιθέμεναι φωτογραφίαι ὁμιλοῦν καλλίτερον πάσης περιγραφῆς διὰ τὰς μορφολογικὰς διαφορὰς, αἱ ὁποῖαι ὑπάρχουν μεταξὺ τῶν κυττάρων τῆς χιτινώδους στιβάδος. Γενικῶς δύναται νὰ λεχθῆ ὅτι τὰ κύτταρα ἐμφανίζονται περισσότερον πεπεισμένα περὶ τὴν βάσιν τῆς τριχός, ἐνῶ ὅσον κανεὶς ἀνέρχεται πρὸς τὴν κορυφήν, αὐτὰ λαμβάνουν μεγαλύτερον πλάτος. Σύγχυσις δύναται νὰ γίνῃ μεταξὺ τριχὸς βουβάλου καὶ βοός, πλὴν ὅμως ἡ θριξὶ τοῦ βουβάλου εἶναι πάντοτε μελανοῦ χρώματος. Τὸ σπουδαιότερον ὅμως γνώρισμά της εἶναι, ὅτι ἔχει ἀσυγκρίτως μεγαλύτεραν σκληρότητα, εἶναι διαμέτρου 2 - 4πλάσιος τῆς τοῦ βοός καὶ τὰ πλάγια χεῖλη της εἶναι τελείως ἀκανόνιστα.

Ἴππος. Τὰ κύτταρα τοῦ περιτριχίου εἶναι διατεταγμένα μὲ τὸν μεγαλύτερον τῶν ἄξονα καθέτως πρὸς τὸν ἐπιμήκη ἄξονα τῆς τριχός. Τὸ μήκος τῶν κυττάρων ὑπερβαίνει τὴν διάμετρον τῆς τριχός, ἐνῶ τὸ πλάτος εἶναι ἴσον πρὸς τὸ $\frac{1}{2}$ - $\frac{1}{3}$ αὐτῆς. Τὰ ὅρια τῶν κυττάρων κατὰ κανόνα εἶναι εὐθέα καὶ σαφῆ. Αἱ ὀδοντώσεις τῶν ὀρίων τῶν κυττάρων εἶναι σπά-

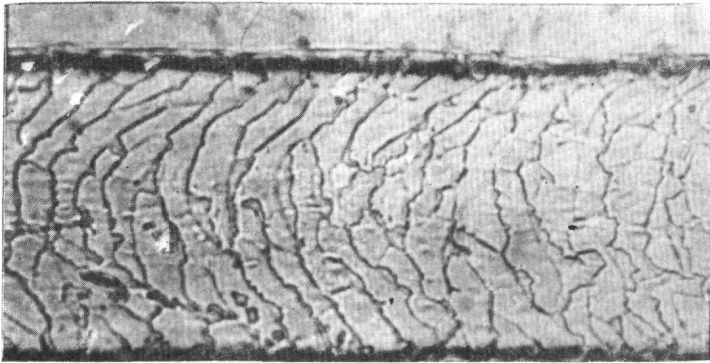


Θριξὶ ἵππου. Μεγέθ. 320 χ.

ναι (ὡς ὀδοντώσεις χαρακτηρίζονται αἱ συνεχεῖς δίκην πρίονος ἔσοχαι καὶ προεξοχαι τῶν ὀρίων τῶν κυττάρων, ἐνῶ ὡς ἐλικώσεις αἱ κυματοειδεῖς καμπύλαι τὰς ὁποίας σχηματίζουν τὰ ὅρια τῶν κυττάρων). Ὑπάρχουν ἀτομικαὶ διαφοραὶ ὡς πρὸς τὴν ὀδόντωσιν ἢ ὁποία αὐξάνει συνήθως πρὸς τὴν κορυφήν τῆς τριχός. Πολλάκις ὁ μεγαλύτερος ἄξων τῶν κυττάρων σχηματίζει ὀξεῖαν γωνίαν μὲ τὸν ἐπιμήκη ἄξονα τῆς τριχός μὲ κατεύθυνσιν πρὸς τὴν κορυφήν αὐτῆς.

Βοῦς. Τὰ κύτταρα εἶναι διατεταγμένα ὡς καὶ τὰ τοῦ ἵππου, ἔχοντα τὸν μεγαλύτερον τῶν ἄξονα καθέτως πρὸς τὸν ἐπιμήκη ἄξονα τῆς τριχός.

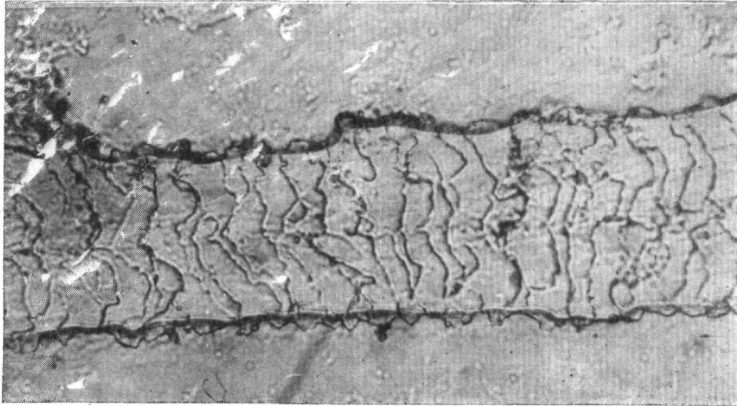
Τὸ πλάτος τῶν κυττάρων εἶναι ἀσυγκρίτως μικρότερον τοῦ μήκους των. Τὰ ὄρια τῶν κυττάρων δὲν εἶναι σαφῆ, ἀλλὰ ἀλληλοεμπλέκονται. Τὰ χεῖλη εἶναι τελείως ὀδοντωτὰ καὶ μετὰ ἐλικώσεων (κυματοειδῆ). Τὰ κύτταρα



Θριξ βοοειδοῦς. Μεγέθ. 320 χ.

σαφῶς ἀλληλοκαλύπτονται, παρέχοντα κατὰ τὴν μικροσκοπήσιν τοῦ ἀποτυπώματος τὴν ἐντύπωσιν τοῦ βάρθους.

Βούβαλος. Τὰ κύτταρα τῆς χιτινώδους στιβάδος ὁμοιάζουν κατὰ τι πρὸς τὰ τοῦ βοός. Ὁ μέγιστος ἄξων τούτων φέρεται καθέτως πρὸς τὸν τῆς τριχός. Τὸ μήκος εἶναι μεγαλύτερον τῆς διαμέτρου τῆς τριχός, τὸ δὲ πλά-

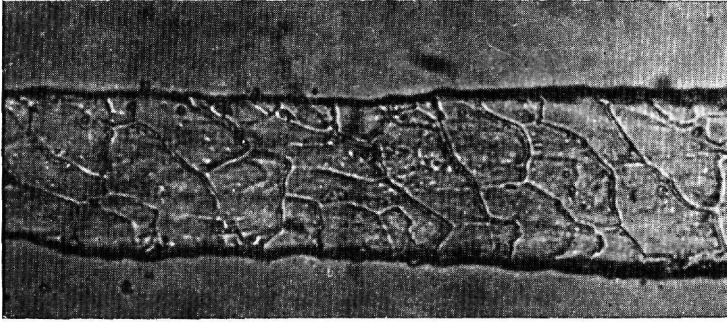


Θριξ βουβάλου. Μεγέθ. 320 χ.

τος ἐλάχιστον. Φέρουν μέγιστον ἀριθμὸν ὀδοντώσεων καὶ ἐλικώσεων καὶ ὁμοιάζουν ὡς νὰ ἐμπλέκονται μεταξύ των, ἰδίως ὅσον ἀνέρχονται πρὸς τὴν κορυφὴν τῆς τριχός, μὴ διαχωριζόμενα σαφῶς. Τὸ πλάτος τριχός εἶναι 2-4πλάσιον τῆς τοῦ βοός, οὐχὶ ὅμως σταθερὸν καθ' ὅλον τὸ μήκος τῆς

τριχός. Τὰ πλάγια χεῖλη εἶναι ἀνώμαλα. Ὁ χρωματισμὸς τῆς τριχὸς εἶναι πάντοτε μελανός. Ἡ θριξ εἶναι πολὺ σκληρά.

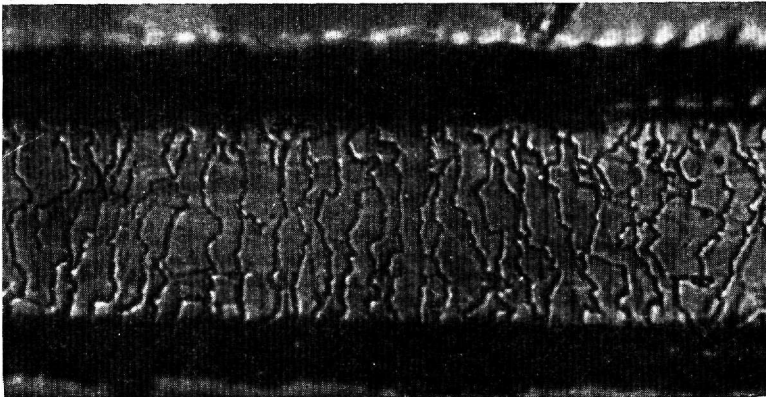
Πρόβατον. Τὰ κύτταρα εἶναι τελείως χαρακτηριστικά, ἰσόπλευρα ἢ



Θριξ προβάτου. Μεγέθ. 320 χ.

μεμηκυσμένα κατὰ τὸν ἐπιμήκη ἄξονα τῆς τριχὸς ἢ καὶ στρογγύλα. Ὁ μέγιστος ἄξων τῶν κυττάρων εἶναι παράλληλος πρὸς τὸν τοιοῦτον τῆς τριχὸς.

Αἶξ. Τὰ κύτταρα εἶναι διατεταγμένα μὲ τὸν μέγιστον ἄξονά των καθέτως πρὸς τὸν τοιοῦτον τῆς τριχὸς. Τὰ ὅρια τῶν κυττάρων εἶναι λίαν

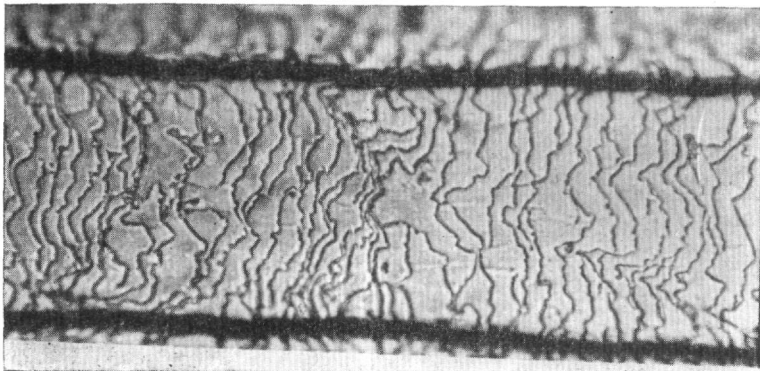


Θριξ αἰγός. Μεγέθ. 320 χ.

πολύπλοκα ἰδίως κατὰ περιοχάς. Εἰς ἄλλας περιοχάς φαίνονται περισσότερον ὀμαλά. Φέρουν ἐλικώσεις καὶ μέγαν ἀριθμὸν ὀδοντώσεων.

Χοῖρος. Τὰ κύτταρα τοῦ περιτριχίου εἶναι διατεταγμένα μὲ τὸν με-

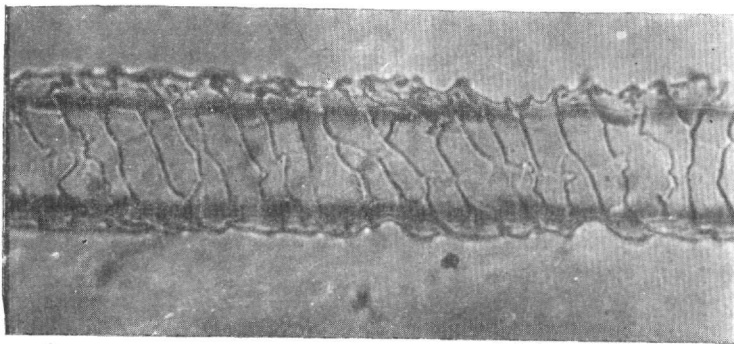
γαλύτερον των ἄξονα καθέτως πρὸς τὸν ἄξονα τῆς τριχός. Τὰ ὄρια τῶν κυττάρων φέρουν ὀδοντώσεις, εἶναι ἐλικοειδῆ, πολύπλοκα καὶ πολλαίαις



Θριξ χοίρου. Μεγέθ. 320 χ.

συγγέονται μεταξύ των. Ἡ θριξ εἶναι σκληρὰ ἢ δὲ διάμετρος αὐτῆς ἀρκετὰ μεγάλη.

Κύων. Τὰ κύτταρα εἶναι διατεταγμένα μετὰ τὸν ἐπιμήκη ἄξονά των

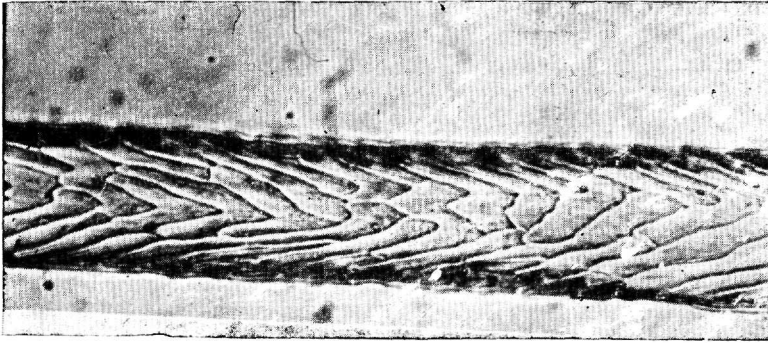


Θριξ κυνός. Μεγέθ. 320 χ.

καθέτως πρὸς τὸν τοιοῦτον τῆς τριχός. Τὰ ὄρια τῶν κυττάρων φέρουν ὀδοντώσεις καὶ ἐλικώσεις. Τὸ πλάτος τῶν κυττάρων εἶναι διάφορον.

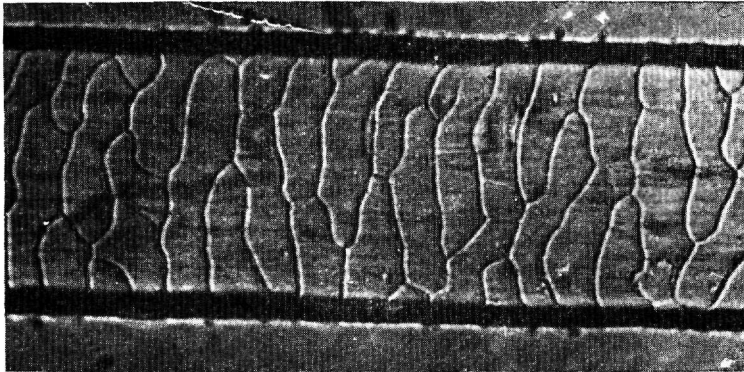
Κόνικλος. Τὰ κύτταρα εἶναι πολὺ στενὰ καὶ μακρὰ, ἔχοντα παρὰ τὴν βᾶσιν τῆς τριχός τὸν μέγιστόν των ἄξονα ἐστραμμένον κατὰ 45° ἐν σχέσει πρὸς τὸν τοιοῦτον τῆς τριχός. Ἡ κλίσις αὐτὴ προοδευτικῶς αὐξάνει

καὶ λαμβάνει τὴν μεγίστην τῆς τιμὴν (90°) εἰς τὸ μέσον περιπίου τῆς τριχός. Ὀδοντώσεις καὶ ἐλικώσεις τῶν ὀρίων τῶν κυττάρων ἐλλείπουν.



Θριξ κονίκλου. Μεγέθ. 320 χ.

Ἰνδικὸν χοιρίδιον. Τὰ κύτταρα εἶναι διατεταγμένα μὲ τὸν ἐπιμήκη ἄξονά των καθέτως πρὸς τὸν ἐπιμήκη ἄξονα τῆς τριχός καὶ ἔχουν σχῆμα παραλληλόγραμμον. Τὸ πλάτος των μειοῦται ὅσον ἀνέρχονται πρὸς τὴν κορυφήν. Τὰ ὅρια τῶν κυττάρων στεροῦνται ὀδοντώσεων. Ἡ κορυφή ἀπο-

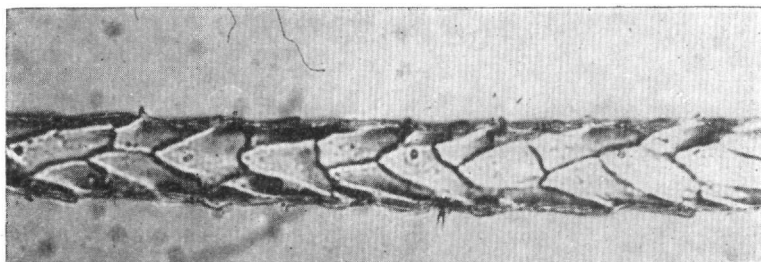


Θριξ ἰνδικοῦ χοιριδίου. Μεγέθ. 320 χ.

τελεῖται ἀπὸ μίαν σειρὰν μόνον κυττάρων ἀλληλοκαλυπτομένων καὶ διδόντων τὴν ἐντύπωσιν χωνίων τοποθετημένων τὸ ἐν ἐντὸς τοῦ ἄλλου. Ἡ κορυφή εἶναι ὀξύληκτος.

Λευκὸς μῦς. Τὰ κύτταρα εἶναι τριγωνικά ἢ πυραμιδοειδῆ ἔχοντα τὸν

μεγαλύτερον ἄξονά των παράλληλον πρὸς τὸν τῆς τριχός. Ἡ κορυφή εἶναι λίαν ὀξύληκτος. Τὰ κύτταρα τῆς κορυφῆς εἶναι ὀλιγώτερον τριγωνικά. Δὲν παρατηροῦνται ὀδοντώσεις.



Θρίξ λευκοῦ μύος. Μεγέθ. 320 χ.

Εἰς μίαν περαιτέρω σειρὰν ἐξετάσεων διηρηνήσαμεν ἐὰν ὑπάρχη ἢ οὐ, μορφολογικὴ τις διαφορὰ τῶν κυττάρων τοῦ περιτριχίου τῶν καλυπτηρίων τριχῶν τῶν προερχομένων ἐκ διαφόρων σημείων τοῦ σώματος τῶν ζώων. Πρὸς τὸν σκοπὸν αὐτόν, ἐξετάσαμεν καλυπτηρίους τρίχας ἐκ τῆς κεφαλῆς, τοῦ τραχήλου, τῆς ράχως καὶ τῆς κοιλίας τῶν προαναφερθέντων ζώων. Οὐδεμίαν οὐσιώδη διαφορὰν διεπιστώσαμεν καὶ δυνάμεθα ἐν κατακλείδι νὰ εἴπωμεν ὅτι ἀπὸ οἰονδήποτε σημείου τοῦ σώματος καὶ ἐὰν προέρχεται μία θρίξ, τὰ κύτταρα τοῦ περιτριχίου τῆς ἔχουν τὴν χαρακτηριστικὴν μορφολογίαν, τὴν εἰδικὴν δι' ἕκαστον εἶδος ζώου.

Βάσει τῶν μέχρι τοῦδε ἐκτεθέντων συμπεραίνεται ὅτι εἶναι δυνατὸν νὰ χρησιμοποιηθῇ καὶ ἡ ἐξέταση τῶν τριχῶν ὡς βοηθητικὴ μέθοδος διὰ τὴν ἐξακριβωσιν τῆς προελεύσεως τεμαχίου τινὸς σφαγίου. Διὰ νὰ ὑπάρχη ὁμοῦς τέλειον ἔρεισμα πρὸς τοῦτο, θὰ πρέπει ἡ θρίξ νὰ εὐρίσκεται φυσικῶς πως προσκεκολλημένη ἐπὶ τοῦ κρέατος ἢ νὰ συλλεγοῦν καὶ ἐξετασθοῦν ὄλαι αἱ ἐπὶ τοῦ κρέατος τρίχες. Τέλος διὰ τὴν ἀναγνώρισιν τῆς προελεύσεως τῆς τριχός δὲν εἶναι δυνατὸν νὰ βασισθῇ τις μόνον ἐπὶ περιγραφῆς τινός, ἀλλὰ θὰ πρέπει νὰ γίνεται παραβολὴ τῆς εἰκόνας τῆς πρὸς ὑπάρχοντα γνωστὰ πρότυπα εἰκόνων ἢ μικροσκοπικῶν παρασκευασμάτων τῆς χιτινώδους στιβάδος τῆς τριχός τῶν διαφόρων ζώων καὶ οὐδέποτε ἡ ἐξέταση νὰ περιορίζεται εἰς ἓν μόνον σημεῖον αὐτῆς, ἀλλὰ νὰ ἐπεκτείνεται ἀπὸ τῆς βάσεως μέχρι τῆς κορυφῆς τῆς.

Ἀνακεφαλαίωσις. Ἐν ἀρχῇ ἀναφέρονται βιβλιογραφικὰ τινὰ δεδομένα ἐν σχέσει μὲ τὴν κατασκευὴν τῶν τριχῶν καὶ ἀκολουθεῖ περιγραφή τοῦ τρόπου ἐξετάσεως αὐτῶν. Ἀρχικῶς πρέπει νὰ γίνεται διαφοροποιήσις ἐὰν πρόκειται περὶ ζωϊκῆς τριχός ἢ φυτικῶν ἰνῶν, γεγονόςς τὸ ὅποιον ἐπιτυγχάνεται διὰ συνδυασμοῦ χρωστικῶν οὐσιῶν ὡς μικροφουξίνης, φαινικούχου

φουξίνης καὶ κυανοῦ τοῦ μεθυλενίου. Ἡ ἐξέτασις τῆς τριχῆς πρὸς προσδιορισμὸν τοῦ εἶδους τοῦ σφαγίου βασίζεται εἰς τὴν μορφολογίαν τῶν κυττάρων τῆς χιτινώδους στιβάδος αὐτῆς. Τοῦτο ἐπιτυγχάνεται κυρίως διὰ τῆς λίψεως καὶ ἐξετάσεως τοῦ ἀποτυπώματος τοῦ περιτριχίου ἐπὶ ζελατίνης. Περαιτέρω ἀναπτύσσεται νέα μέθοδος ἀπ' εὐθείας ἐξετάσεως τῶν τριχῶν, ἀποτελοῦσα ἐπιτυχή τροποποίησιν τῆς χρωστικῆς μεθόδου κατὰ «Παπανικολάου». Ὡς καὶ ἐκ τῶν παρατιθεμένων φωτογραφιῶν ἐξάγεται, ὑφίστανται οὐσιώδεις διαφοραὶ εἰς τὴν μορφολογίαν τῶν κυττάρων τοῦ περιτριχίου, αἱ ὁποῖαι εἶναι εἰδικαὶ δι' ἕκαστον εἶδος ζώου καὶ ἐπὶ τῶν ὁποίων δύναται νὰ βασισθῇ, ὡς βοηθητικὴ μέθοδος, ἡ ἐξακριβωσις τῆς προελεύσεως σφαγίου τινός. Αἱ μορφολογικαὶ αὐταὶ διαφοραὶ τῶν κυττάρων τοῦ περιτριχίου τῶν καλυπτηρίων τριχῶν εἶναι ἀνεξάρτητοι τῆς περιοχῆς τοῦ σώματος, ἐκ τῆς ὁποίας προέρχεται ἡ θρίξ.

B I B Λ Ι Ο Γ Ρ Α Φ Ι Α

- Μιχαήλ Σ.** : Συστηματικὴ ἀνατομικὴ τῶν κατοικιδίων θηλαστικῶν. Τόμ. Β', Θεσσαλονίκη 1959.
- Πανέτσος Α.** : Ὑγιεινὴ Τροφίμων Ζωϊκῆς Προελεύσεως. Τόμ. Α' Θεσ/νίκη 1961.
- Lerche M. etc.** : Lehrbuch der Tierärztlichen Lebensmittelüberwachung. Verl. Schaper. Hannover 1957.
- Lifferscheid F. und H. Lambard** : Die Erkennung der Haare unseres Haussäugetiere und einige Wildarten. Verl. Reimann. Westf. 1921.
- Schamaa El Z** : Ein Beitrag zur Untersuchung von Haaren des Kähgurus. Archiv. f. Lebensmittelhyg. 12, 182 (1961).
- Schünke P.** : Untersuchungen über Haare von Ratten, Meerschweinchen, Hausmaus und weissen Maus. Vet med. Diss. Berlin 1924.
- Zacherl M. K. und M. Weiser** : Über den Mineralstoffgehalt von Rinderhaaren. Wiener Tierärztlichen Monatschr. 50, 62 (1962).
- Waldeyer** (zit. nach Schünke). Atlas der Menschlichen und Tierischen Haare.

ZUSAMMENFASSUNG

DIFFERENTIELLE DIAGNOSE VON TIERHAAREN IN SCHLACHTTIEREN

Von

Dr SP. GEORGAKIS

Tierarzt

In der vorliegenden Arbeit sind Vergleichsuntersuchungen von Haaren verschiedener Schlachttiere vorgenommen worden, mit dem Ziel, morphologischen Differenzen zwischen den Cuticulazellen der verschiedenen Tierarten festzustellen. Für diesem Zweck entwickel-

ich eine neue Farbmethode der Cuticulazellen. Sie stellt eine Modifikation dar, die aus der Hummangynaikologie sehr bekannte Methode nach Papanikolau. Die Haare, die zum Färbung bestimmt sind, werden wie folgend verarbeitet: Reinigung mit Wasser und Seife, entfetten mit einem gemisch von Alkohol-Äther, Vorbehandlung mit Perydrol ca. 24 Std., dann ein Schwefelsäurebad 10-15 Skd., danach mit Aqua dest. säubern. Die Färbung erfolgt mit OG 6 Orang (Merck) 5 Min. In drei verschiedenen Alkoholen 80° kurz spülen. Färbung in Polychrom E.A. 50 (Merck) 5 Min., wieder kurz spülen in drei verschiedenen Alkoholen 80°, dann einmal in abs. Alkohol kurz spülen. Eintauchen in abs. Alkohol+Xylol 1:1 ca. 8-10 Min., zwei mal in Xylol abspülen.

Die Morphologische Merkmale der Cuticulazellen können als Hilfsmethode für eine mögliche Differenzierung zwieschen den verschiedenen Schlachttiere Verwendung finden.

ΣΥΜΒΟΛΗ ΕΙΣ ΤΗΝ ΕΝΕΡΓΗΤΙΚΗΝ ΑΝΟΣΟΠΟΙΗΣΙΝ ΤΩΝ ΠΡΟΒΑΤΩΝ ΚΑΤΑ ΤΗΣ ΣΤΑΦΥΛΟΚΟΚΚΙΚΗΣ ΜΑΣΤΙΤΙΔΟΣ

Υ π ό

Κ. ΤΑΡΛΑΤΖΗ, ΕΥΘ. ΣΤΟΦΟΡΟΥ καὶ ΑΔ. ΦΡΑΓΚΟΠΟΥΛΟΥ

I. Εἰσαγωγή: Ἡ θεραπεία τῶν μαστιτίδων, παρὰ τὴν ἀφθονίαν τῶν κυκλοφορούντων καὶ παρασκευαζομένων ἐιδικῶς πρὸς τὸν σκοπὸν αὐτὸν ἰδιοσκευασμάτων, ἐξακολουθεῖ ν' ἀποτελεῖ δυσχερέστατον πρόβλημα, ὀφειλόμενον ἀφ' ἑνὸς μὲν εἰς τὴν ἀνθεκτικότητα τῶν προκαλούντων τὴν πάθησιν μικροοργανισμῶν ἀφ' ἑτέρου δὲ εἰς τὸ γεγονὸς ὅτι καὶ ἡ εὐνοϊκὴ ἐνδεχομένως ἀπόληξις τῆς θεραπείας δὲν συνεπάγεται πάντοτε καὶ τὴν λειτουργικὴν ἀποκατάστασιν τοῦ προσβληθέντος μαστοῦ, λόγῳ τῶν σοβαρῶν ἀνατομικῶν καὶ ἱστολογικῶν ἀλλοιώσεων αὐτοῦ. Συνεπεία τούτου, τίθεται τὸ ἐρώτημα ἐὰν αἱ προσπάθειαι ἡμῶν δὲν θὰ ἔπρεπε νὰ τείνουσι μᾶλλον πρὸς τὴν πρόληψιν τῶν μαστιτίδων ἢ εἰς τὴν θεραπείαν αὐτῶν.

Τὸ ἀνωτέρω θέμα ἔδωσεν, ὡς ἦτο φυσικόν, ἀφορμὴν εἰς πλείστους, ἐρευνητάς, νὰ στραφῶσι πρὸς τὴν κατεύθυνσιν τῆς προλήψεως τῶν μαστιτίδων, διὰ τῆς ἐνεργητικῆς ἀνοσοποιήσεως τῶν ζώων κατὰ τῶν προκαλούντων τὰς νόσους ταύτας μικροοργανισμῶν.

Αἱ ἐρευναι εἰς τὸν τομέα τοῦτου ἤρχισαν πρὸ πολλῶν ἐτῶν, ὅλαι δὲ