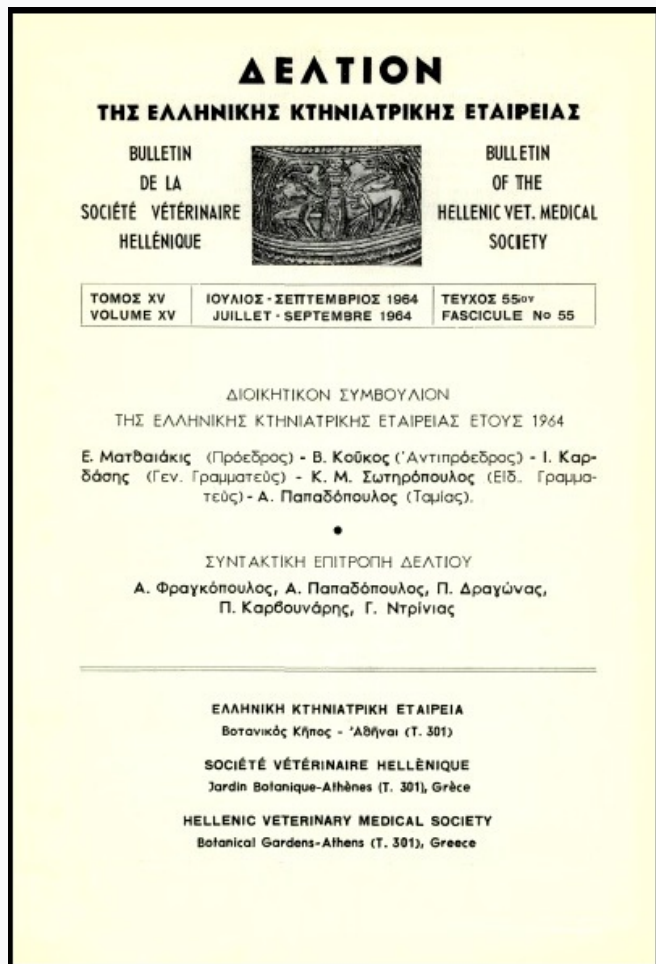


Journal of the Hellenic Veterinary Medical Society

Vol 15, No 1 (1964)



ΚΑΙΣΑΡΙΚΗ ΤΟΜΗ ΑΓΕΛΑΔΟΣ ΕΠΕΜΒΑΣΙΣ ΔΙΑ ΤΟΥ ΑΡΙΣΤΕΡΟΥ ΚΕΝΕΩΝΟΣ ΕΝ ΟΡΘΙΑ ΣΤΑΣΕΙ

Α. ΔΟΝΟΣ, Μ. ΑΓΓΕΛΗΣ, Ι. ΓΚΙΩΚΑΣ

doi: [10.12681/jhvms.18695](https://doi.org/10.12681/jhvms.18695)

Copyright © 2018, Α.ΔΟΝΟΣ Μ.ΑΓΓΕΛΗΣ Ι.ΓΚΙΩΚΑΣ



This work is licensed under a [Creative Commons Attribution-NonCommercial 4.0](https://creativecommons.org/licenses/by-nc/4.0/).

To cite this article:

ΔΟΝΟΣ Α., ΑΓΓΕΛΗΣ Μ., & ΓΚΙΩΚΑΣ Ι. (1964). ΚΑΙΣΑΡΙΚΗ ΤΟΜΗ ΑΓΕΛΑΔΟΣ ΕΠΕΜΒΑΣΙΣ ΔΙΑ ΤΟΥ ΑΡΙΣΤΕΡΟΥ ΚΕΝΕΩΝΟΣ ΕΝ ΟΡΘΙΑ ΣΤΑΣΕΙ. *Journal of the Hellenic Veterinary Medical Society*, 15(1), 149-155.
<https://doi.org/10.12681/jhvms.18695>

ΚΑΙΣΑΡΙΚΗ ΤΟΜΗ ΑΓΕΛΑΔΟΣ

ΕΠΕΜΒΑΣΙΣ ΔΙΑ ΤΟΥ ΑΡΙΣΤΕΡΟΥ ΚΕΝΕΩΝΟΣ ΕΝ ΟΡΘΙΑ ΣΤΑΣΕΙ

Υ π ό

ΑΝΔΡ. ΔΟΝΟΥ, ΜΙΧ. ΑΓΓΕΛΗ, ΙΩΑΝ. ΓΚΙΩΚΑ

Κ τ η ν ι ά τ ρ ω ν *

Ὁ ὄρος «Καισαρική τομή», ἀντατοκρινόμενος εἰς τὴν διάνοξιν τῆς κοιλιακῆς κοιλότητος καὶ ἐν συνεχείᾳ τῆς μήτρας πρὸς ἐξαγωγήν τοῦ ἐμβρύου, ἔχει προέλευσιν ἀρχαιοτάτην.

Ὁ Ἰούλιος Καῖσαρ ἐγεννήθη διὰ καισαρικῆς τομῆς καὶ οὕτω ἡ χειρουργικὴ αὕτη ἐπέμβασις φέρει τὸ ὄνομά του.

Κατὰ τὴν ἐποχὴν τῆς Ρωμαϊκῆς Αὐτοκρατορίας ἡ ἐπέμβασις ἦτο γνωστὴ καὶ ἐπραγματοποιεῖτο ἐπὶ πτωμάτων. Ὁ Πομπηϊὸς ἀπηγόρευσε τὸν ἐνταφιασμὸν ἐγκύων γυναικῶν ἄνευ ἐξαγωγῆς τοῦ ἐμβρύου, ἐνῶ τὰς θυσίας ἀκολουθοῦσε ἀμέσως ἡ διάνοξις τῆς κοιλίας διὰ τὴν διαπίστωσιν τῆς τυχόν εἰσέυ ζωῆς τοῦ ἐμβρύου.

Εἶναι πιθανὸν καὶ ἐπὶ ζώων ἡ ἐπέμβασις νὰ ἦτο γνωστὴ, καθ' ὅτι ὁ Galeno ἀναφέρει ἐπέμβασιν καισαρικῆς τομῆς ἐπὶ ἐγκύων αἰγῶν διὰ πειραματικὸς σκοποῦς (60 βιβλίον «De Locis affectis»).

Κατὰ τὸ τέλος τοῦ XVIII αἰῶνος ὁ Brugnone, Bourgelat καὶ Frenzel, περιέγραψαν τὴν τεχνικὴν τῆς καισαρικῆς τομῆς ἐπὶ φορβάδος, ἐνῶ εἰς τὰς ἀρχὰς τοῦ XX αἰῶνος ἐπραγματοποιήθησαν ἐπεμβάσεις ἐπὶ ζώων: Rohlwes (1821 καὶ 1826) ἐπὶ φορβάδος, Moragne (1813) ἐπὶ ἀγελάδος καὶ Gohier (1816) ἐπὶ ἀμνάδος.

Μέχρι τοῦ 1860 ὁ ἀριθμὸς τῶν ἐπεμβάσεων εἶναι ἐλάχιστος, ἐνῶ ὀλίγα ἔτη μετὰ λαμβάνει μεγάλην ἔκτασιν καὶ σημασίαν ἐπὶ τῶν χοίρων καὶ κυνῶν.

Ἐπὶ μεγάλων ζώων, μέχρι τῆς χρησιμοποίησεως τῶν ἀντιβιοτικῶν ἡ ἐφαρμογὴ τῆς καισαρικῆς τομῆς τυγχάνει περιορισμένη, ἐνῶ συχνὰ ἡ ἔκβασις εἶναι ἀτυχῆς. Οὕτω ὑπὸ τοῦ Götze (1928) ἀναφέρεται ἡ πραγματοποίησις καισαρικῆς τομῆς ἐπὶ 5 ἀγελάδων μὲ 3 περιπτώσεις ἰάσεως ἐνεργόντας ἀριστερὰ τῆς λευκῆς γραμμῆς.

Shourpree (1931) ἀναφέρει ἐπέμβασιν ἐπὶ 4 ἀγελάδων μὲ 2 περιπτώ-

* Ἐλήφθη τὴν 18-3-1964.

σεις λύσεως ἐνεργώντας ἐπὶ τοῦ δεξιοῦ κενεῶνος τοῦ ζώου κατακλιμένου, ἄνευ ἀφαιρέσεως τοῦ πλακοῦντος.

Addis (1934) ἀναφέρει ἐπέμβασιν ἐπὶ 6 ἀγελάδων ἐνεργώντας τόσον ἀριστερὰ τῆς λευκῆς γραμμῆς, ὅσον καὶ ἐπὶ τοῦ δεξιοῦ κενεῶνος μὲ 4 περιπτώσεις λύσεως.

Curtis (1937) διὰ διανοίξεως ἐπὶ τοῦ δεξιοῦ κενεῶνος καὶ κατόπιν γενικῆς ἀναισθησίας, ἐπιτυγχάνει τὴν ἐξαγωγὴν μόσχου μὲ ἴασιν τῆς ἐγχειροσθείσης.

Blendinger (1939) ἐν τῇ ἀσκήσει τοῦ κτηνιατρικοῦ ἐπαγγέλματος, ἀναφέρει τὴν πραγματοποίησιν 15 ἐπεμβάσεων ἐπὶ ἀγελάδων μὲ 9 περιπτώσεις λύσεως, ἐνεργώντας ἐπὶ τῆς λευκῆς γραμμῆς κατόπιν ραχιαναισθησίας.

Heller (1940) ἐν τῇ ἀσκήσει τοῦ κτηνιατρικοῦ ἐπαγγέλματος ἐπραγματοποίησε καισαρικὴν τομὴν ἐπὶ δύο ἀγελάδων μὲ ἀρίστην ἔκβασιν. Ἡ ἐπέμβασις ἐγένετο ἐπὶ τοῦ δεξιοῦ κενεῶνος ἐν ὀρθίᾳ στάσει καὶ διὰ τοπικῆς ἀναισθησίας. Τὴν ἐξαγωγὴν τοῦ μόσχου ἠκολούθησε μερικὴ ἀπομάκρυνσις τοῦ πλακοῦντος.

Ἀπὸ τὸ 1945 καὶ ἐντεῦθεν, μὲ τὴν χρησιμοποίησιν τῶν ἀντιβιοτικῶν ἢ καισαρικὴν τομὴν ἔλαβε μεγάλην ἔκτασιν καὶ ἐφαρμόζεται διαρκῶς περισσότερον κατὰ τὴν ἀσκήσιν τοῦ ἐπαγγέλματος προτιμουμένη τῆς ἐμβρυοτομῆς εἰς πολλὰς περιπτώσεις. Οὕτω μὴ ὑπαρχούσης μολύνσεως τοῦ γεννητικοῦ συστήματος, εἰς περίπτωσιν ἀτελοῦς διαστολῆς τῶν γεννητικῶν ὁδῶν, ὅταν ἢ ψηλάφησις ἀπέδειξεν ὅτι αἱ διαστάσεις τοῦ μόσχου εἶναι κατὰ πολὺ μεγαλύτεραι ἀπὸ τὴν λεκάνην τῆς μητρὸς, εἰς περίπτωσιν δυστοκίας ἐκ διδύμων, συστροφῆ τῆς μήτρας, περιπτώσεις ἐκτροπῆς καὶ γενικῶς ὅταν αἱ ἐλαφραὶ ἔλξεις εἶναι δυνατὸν νὰ προκαλέσουν ζημίας, ἢ καισαρικὴν τομὴν ἐνδείκνυται.

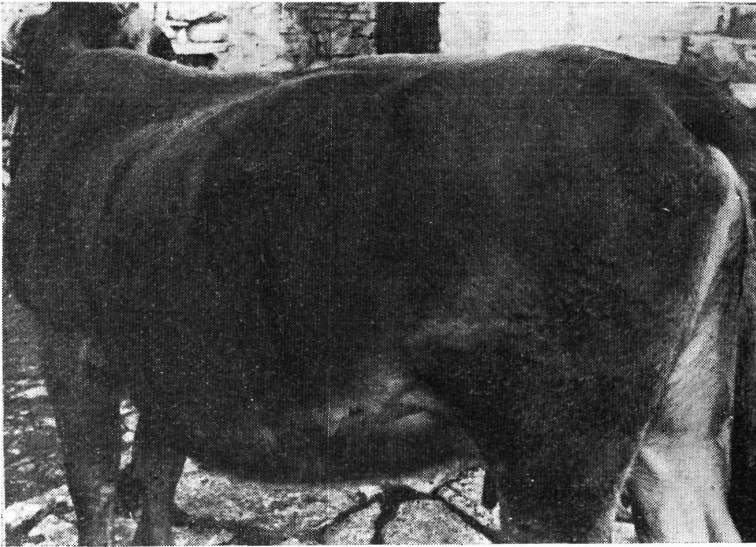
Εἰσέτι ἡ ταλαιπωρία τόσον τῆς ἀγελάδος, ὅσον καὶ τοῦ κτηνιάτρου εἶναι μικροτέρα, διαρκεῖ συνήθως ὀλιγώτερον, δημιουργοῦνται τομαὶ ἔμφανεις καὶ τὸ σπουδαιότερον, ἐπιτυγχάνεται ἡ ἔξοδος τοῦ μόσχου ζῶντος.

Φυσικὰ αἱ εἰδικαὶ γνώσεις, ἢ προσωπικὴ γνώμη καὶ ἡ ἀποτελεσματικὴ συνδρομὴ τοῦ προσωπικοῦ, τοῦ ὁποίου αἰτεῖται ἡ βοήθεια, συντελοῦν τὰ μέγιστα διὰ τὴν ἐκτέλεσιν καὶ τὴν καλὴν ἔκβασιν τῆς ἐγχειρήσεως.

Μὲ τὴν ἀπόδοσιν τοῦ χρόνου καὶ αἱ πρόοδοι τῆς τεχνικῆς τῆς ἐγχειρήσεως, ὡς πρὸς τὸν τρόπον ἐκτελέσεώς της κατὰ τὰς διαφόρους περιπτώσεις δυστοκίας μὲ τὴν ταχείαν κατὰ πρῶτον σκοπὸν ἐπούλωσιν τῶν τραυμάτων συνετέλεσεν ὥστε αὕτη νὰ ἐνεργῆται σήμερον εἰς μεγάλην κλίμακα. Σημειοῦμεν ὅτι εἰς τὴν περιοχὴν Piemonte τῆς Ἰταλίας, ὅπου ἐκτρέφεται ἡ δμώνυμος φυλὴ ἀγελάδων χαρακτηριζομένη ἐκ τῆς παραγωγῆς κρεατοπαραγωγῶν μόσχων, ὧν συνήθως ὁ ὄγκος τοῦ ὀπισθίου τμήματος τοῦ σώματος καθιστᾷ, κατὰ τὰς περισσοτέρας τῶν περιπτώσεων ἀδύνατον τὴν ἔξο-

δον διὰ τῆς φυσικῆς ὁδοῦ, οἱ συνάδελφοι καλοῦνται ὑπὸ τῶν παραγωγῶν πρὸς ἐκτέλεσιν καισαρικῆς τομῆς. Εἰς τὴν περιοχὴν ταύτην ὑπάρχουν συνάδελφοι, τῶν ὁποίων ὁ ἀριθμὸς τῶν ἐπεμβάσεων ἀνέρχεται σήμερον εἰς 500 καὶ πλεον καὶ μὲ ποσοστὰ ἀτυχοῦς ἐκβάσεως ἐλάχιστα ἢ μηδὲν (Dott. Cagliero, Dott. Aimar—Saluzzo).

Ἐκτὸς ἀναφέρομεν τὴν περιπτώσιν συναδέλφου, ὅστις χάρις εἰς τὸν ἀριστον χειρισμὸν τῶν χειρουργικῶν ἐργαλείων, ἐνεργεῖ καισαρικήν τομήν ἄνευ χρησιμοποίησεως ἀντιβιοτικῶν (Dott. Cagliero).



Αἱ μέθοδοι ἐπεμβάσεως τυγχάνουν σήμερον πολλαπλαῖ καὶ ἡ σημασία ἐκάστης ὑπῆρξε μεγίστη κατὰ διάφορα χρονικά διαστήματα. Σχετικῶς ἀναφέρονται αἱ κάτωθι μέθοδοι ὡς περισσότερον ἐνδεδειγμένα :

Ἐν κατακλίσει : Τομὴ ἀριστερά, παράλληλος τῆς φλεβὸς τοῦ μαστοῦ.

» » Τομὴ ἐπὶ τῆς λευκῆς γραμμῆς.

» » Τομὴ ἐπὶ τοῦ δεξιῦ κενεῶνος.

» » Τομὴ ἐπὶ ἀριστεροῦ κενεῶνος.

Ἐν ὀρθίᾳ στάσει : Τομὴ ἐπὶ τοῦ δεξιῦ κενεῶνος.

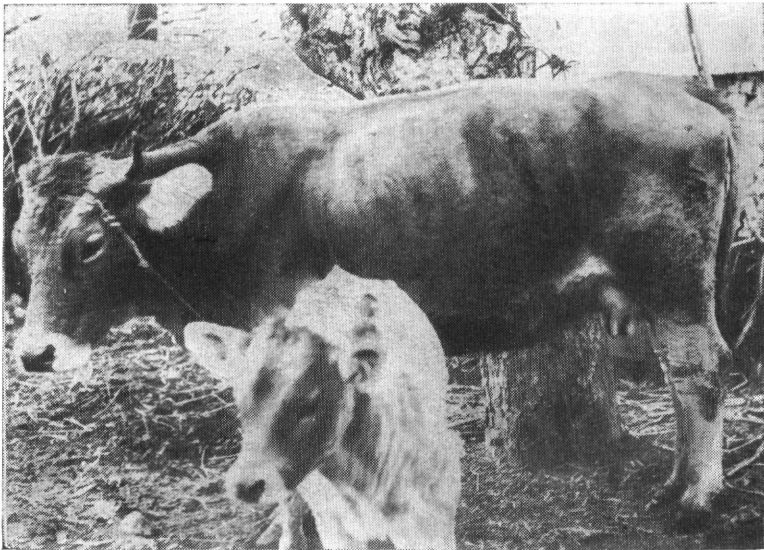
» » » Τομὴ ἐπὶ ἀριστεροῦ κενεῶνος.

Ἡ ἐπὶ τοῦ ἀριστεροῦ κενεῶνος καὶ ἐν ὀρθίᾳ στάσει τοῦ ζώου μέθοδος, θεωρεῖται ὑφ' ἡμῶν ἡ περισσότερον ἐνδεδειγμένη καὶ ἐν τῇ πράξει μᾶς ἔδωκεν λαμπρὰ ἀποτελέσματα.

Ὁ τρόπος ἐνεργείας μας εἶναι ὁ εἰς διαφόρους δημοσιεύσεις ἀναφερό-

μενος προσαρμοσθῆεις εἰς πολλὰ σημεῖα εἰς τὰς συνθήκας ἃς ἀντιμετωπίζει ἐν τῇ ἐφαρμογῇ ὁ κτηνίατρος.

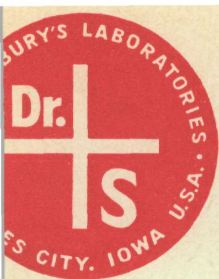
Κατὰ τὸν χρόνον τῆς ἐπεμβάσεως, ἡ ἐξασφάλις τῆς ὀρθῆς στάσεως ἐπιτυγχάνεται κατὰ τρόπον ἰδανικὸν διὰ τοῦ ἠλεκτρικοῦ διεγέρτου, ἐνῶ μία ξαφνικὴ κατάκλις, ὅταν δὲν διαθέτουμεν ἠλεκτρικὸν διεγέρτην, οὐδὲν τὸ ἐπιβλαβὲς εἶναι δυνατὸν νὰ δημιουργήσῃ. Φυσικὰ λαμβάνονται ἅπαντα τὰ μέτρα διὰ τὴν περίπτωσιν ἀναποφεύκτου κατακλίσεως. Ἐἴχομεν μίαν τοιαύτην περίπτωσιν ἀμέσως μετὰ τὴν ἐξαγωγήν τοῦ μόσχου. Ὁ τρόπος



κατακλίσεως ἦτο ὁ προβλεφθεὶς ὀφειλόμενος τὰ μέγιστα εἰς τὴν ἀποτελεσματικὴν βοήθειαν τοῦ προσωπικοῦ.

Μεγίστη τυγχάνει ἡ σημασία ἐπιλογῆς τῶν προσώπων ἅτινα θὰ συγκρατήσουν τὸ ζῶον κατὰ τὴν ἐπέμβασιν. Ἡ σταθεροποίησις τῆς κεφαλῆς ἀνατίθεται εἰς ἓν ἱκανὸν ἄτομον λαμβάνον θέσιν ἀριστερὰ τοῦ ζώου καὶ χρησιμοποιώντας τὰ δάκτυλα τῆς ἀριστερᾶς χειρὸς διὰ τὴν συμπίεσιν τοῦ ρινικοῦ διαφράγματος ἐνῶ διὰ τῆς δεξιᾶς τελεῖται ἰσχυρὰ συγκράτησις τοῦ δεξιοῦ κέρατος, φέροντας εἰς στενὴν ἐπαφὴν τὸν λαιμὸν τοῦ ζώου μετὰ τοῦ σώματος του, σταθερὰ στήριξις τῶν ποδῶν.

Φυσικὰ δέον ὅπως τὸ ζῶον τυγχάνει καλῶς προσοδεδεμένον εἰς σταθερὸν σημεῖον διὰ βραχέως σχοινίου ἐκ τῆς βάσεως τῶν κεράτων. Δι' ἐτέρου σχοινίου προσοδεύονται τὰ ὀπίσθια ἄκρα ἄνωθεν τῶν ταρσῶν προκαλώντας ἐλαφρὰν συμπίεσιν τοῦ τένοντος, ἐνῶ τὸ ἕτερον ἄκρον συγκρατεῖται ὑπὸ βοη-



ΠΤΗΝΙΑΤΡΙΚΑ ΦΑΡΜΑΚΑ
ΚΑΙ ΕΜΒΟΛΙΑ

DR. SALS'BURY'S LABORATORIE

CHARLES CITY, IOWA - U.S.A.

ΚΑΤΑΠΛΗΚΤΙΚΑ ΣΕ ΑΠΟΤΕΛΕΣΜΑΤΙΚΟΤΗΤΑ ΦΑΡΜΑΚΑ ΓΙΑ ΤΗΝ ΠΤΗΝΟΤΡΟΦΙΑ :

- **MEDIC-AID:** Βιταμινούχο-άντιβιοτικό παρασκεύασμα (Φόρμουλα), τονωτικό, όρεκτικό, θεραπευτικό.
- **SALSTREP:** Μοναδικό για τη χρόνια Άναπνευστική νόσο (ΑΪρ-Σάκ).
- **SULQUIN:** Για την Κοκκιδίαση, όξεια χολέρα και τύφο.
- **WAZINE:** Ύγρo πιπεραζίνη, για τo κοινό σκουλήκια.
- **WORMAL:** Μοναδικό για όλα τo εσωτερικά παράσιτα. (Σκουλήκια, σκουληκάκια τών τυφλών έντέρων, ταινίες).
- **AR-SULFA:** Μοναδικό για τη Μολυσματική Κόρυζα (Κρυολογήματα).
- **AVI-TAB:** Για τo φύραμα. Όρεκτικό, δυναμωτικό, καταπραϋντικό τού πεπτικού συστήματος.
- **GERMEX:** Γενικό απολυμαντικό.
- **ΕΜΒΟΛΙΑ:** Τo πιο εύχρηστα, πρακτικά και αποτελεσματικά έμβολια ψευδοπανώλους, διαλυτά στο πόσιμο νερό και διφθερίτιδος με πηρουνάκι. Μεγάλης διάρκειας και για οποιαδήποτε ηλικία.



“BIT-A-MIN”

Η ΜΕΓΑΛΥΤΕΡΑ ΒΙΟΜΗΧΑΝΙΑ
ΣΥΝΘΕΤΩΝ ΤΥΠΟΠΟΙΗΜΕΝΩΝ ΖΩΟΤΡΟΦΩΝ

ΤΥΠΟΠΟΙΗΜΕΝΑ ΒΙΤΑΜΙΝΟΥΧΑ ΦΥΡΑΜΑΤΑ:

ΟΡΝΙΘΩΝ - ΔΙΑΝΩΝ - ΑΓΕΛΑΔΩΝ - ΑΙΓΟΠΡΟΒΑΤΩΝ - ΧΟΙΡΩΝ
ΔΡΟΜΩΝΩΝ ΙΠΠΩΝ ΚΑΙ ΛΟΙΠΩΝ ΚΑΤΟΙΚΙΔΙΩΝ ΖΩΩΝ

*(Είς χαρτόσακκους σφραγισμένους τών 35 γγ. με έτικέ-
τες αναγράφουσες οδηγίες χρήσεως και πλήρη ανάλυση).*

ΓΕΩΡ. Μ. ΠΑΠΠΑΣ & ΥΙΟΙ Α.Ε.

(ΕΤΟΣ ΙΔΡΥΣΕΩΣ 1920)

ΓΡΑΦΕΙΑ - ΑΠΟΘΗΚΗ: ΑΘΗΝΑΙ, ΕΡΜΟΥ 124 - ΤΗΛ. 532,528/535.673
ΕΡΓΟΣΤΑΣΙΟΝ: ΕΛΕΥΣΙΣ, ΘΗΒΩΝ 24 - ΤΗΛ. 076.655

ΕΠΙΣΤΗΜΟΝΙΚΟΣ ΣΥΜΒΟΥΛΟΣ
ΑΘΑΝ. Σ. ΤΣΟΛΙΑΚΟΣ
ΚΤΗΝΙΑΤΡΟΣ - ΔΙΑΙΤΟΛΟΓΟΣ

θοῦ. Ἡ κράτησις τῆς οὐρᾶς τελεῖται ὑπὸ τρίτου προσώπου τοποθετουμένου δεξιὰ τοῦ ζώου. Ἐνδείκνυται ἡ δεξιὰ ἔλαφρὰ στήριξις τῆς άγελάδος ἐπὶ ἑνὸς χονδροῦ δένδρου. Ἡ τοποθέτησις πλουσίας στρωμνῆς εἶναι ἀπαραίτητος.

Ἡ κόυρα τῆς χώρας τελεῖται διὰ ψαλιδίου κυρτοῦ, ἀκολουθεῖ σχολαστική πλύσις διὰ σάπωνος, σκούπισμα καὶ ἐπάληψις τῆς χώρας διὰ βάμματος ἰωδίου. Τὰ χειρουργικὰ ἔργαλεῖα ἀποστειροῦνται διὰ βρασμοῦ καὶ αἱ χεῖρες τοῦ χειρουργοῦ πλύνονται καὶ ἐμβαπτίζονται ἐντὸς ἔλαφροῦ ἀντισηπτικοῦ.

Ἄναισθησία τοπικὴ διὰ νοβοκαΐνης 2 % καὶ δι' ὑποχωρήσεως τῆς βελόνης, ραχιαναισθησία διὰ 18 κ.ἐκ. νοβοκαΐνης 1 % ἐνεργῶντας εἰς τὸ μεταξὺ τοῦ τελευταίου σπονδύλου τοῦ ἱεροῦ καὶ τοῦ πρώτου κόκκυγος. Τὸ σημεῖον τοῦτο ἀνευρίσκειται εὐκόλως διὰ τῆς ἐκτελέσεως κινήσεων τῆς οὐρᾶς πρὸς τὰ ἄνω καὶ κάτω. Ἡ ἀναισθησία γίνεται ἐμφανῆς μετὰ ὀλιγα λεπτὰ ὅτε ἡ οὐρὰ λαμβάνει τελείως παθητικὴν θέσιν ἐνῶ ἐκλείπει ἡ εὐαισθησία, εἶναι πλήρης μετὰ ὅπερ ἑπίπου λεπτὰ καὶ διαρκεῖ περισσότερο ἀπὸ μίαν καὶ ἡμίσειαν ὥραν. Ἡ τομὴ μήκους 35-40 ἐκ. τελεῖται ἀρχικῶς σχεδὸν παράλληλος πρὸς τὴν τελευταίαν πλευρὰν καὶ εἰς ἀπόστασιν μιᾶς παλάμης ἔξ αὐτῆς ἀρχομένη κατὰ μίαν παλάμην χαμηλότερα τῶν πλαγίων ἀποφύσεων τῶν ὀσφρακῶν σπονδύλων.

Κατὰ τὴν τομὴν τοῦ δέρματος τοποθετοῦνται μίαν ἢ δύο αἰμοστατικαὶ λαβίδες εἰς τὰ περισσότερο ἰσχυρὰ ἄγγεῖα, καὶ ἀκολουθεῖ τομὴ τῶν μυϊκῶν στοιβάδων ἕως τὸ περιτόναιον τοῦ ὁποῖου ἡ διάνοιξις τελεῖται διὰ ψαλιδίου.

Οὕτω ἀποκαλύπτεται ἡ μεγάλη κοιλία καὶ ὀπισθεν αὐτῆς ἡ μήτρα ἐπὶ τῆς ὁποίας διὰ τῶν χειρῶν ἀναζητεῖται ἔξωθεν αὐτῆς ἡ λῆψις ἑνὸς τῶν ὀπισθίων ἄκρων τοῦ ἐμβρύου τὸ ὁποῖον λαμβανόμενον ἐκ τοῦ ταρσοῦ ἔλκεται ὁμοῦ μετὰ τῆς μήτρας ἔξω τῶν χειλέων τῆς τομῆς. Εἰς τὴν θέσιν ταύτην τελεῖται διάνοιξις τῆς μήτρας διὰ τομῆς κατὰ μῆκος τῆς ἐπιφανείας τοῦ μεταταρσίου. Διὰ τῆς τομῆς λαμβάνονται διαδοχικῶς ἀμφότερα τὰ ὀπίσθια ἄκρα καὶ δι' ἔλαφρᾶς ἔλξεως σύρεται ὁ μόσχος κατόπιν προσδέσεως τῶν ἄκρων διὰ σχοινίου.

Ἡ ἀφαίρεσις τοῦ πλακοῦντος δὲν εἶναι ἀπαραίτητος ἐφ' ὅσον ἀπαιτεῖ ἀπασχόλησιν ἢ αἱμορραγεῖ. Συνήθως ἐπέρχεται μετὰ πάροδον ὥρῶν.

Τοποθέτησις ἐντὸς τῆς μήτρας ὑποθέτων χρυσομυκίνης ἢ τερραμυκίνης καὶ συρραφὴ διὰ cat-gut No 5.

Αὕτη τελεῖται ὑφ' ἡμῶν διὰ συνεχοῦς ραφῆς ἐνδιαφέρουσα ἀπάσας τὰς στοιβάδας. Ἀκολουθεῖ ἐνταφιασμός διὰ ραφῆς Lembert.

Εἰς τὴν περιτοναϊκὴν κοιλότητα ἐγχύονται 2.000.000 πενικιλίνης καὶ 2 γραμ. στρεπτομυκίνης.

Ἡ συρραφή τοῦ περιτοναίου ὡς καὶ τῶν μυῶν πραγματοποιεῖται διὰ συνεχοῦς ραφῆς δυναμένη νὰ τελεσθῇ ξεχωριστὰ δι' ἐκίστην στοιβάδα ἢ ἐνδιγφέρουσα ἀπάσας τὰς μυϊκὰς στοιβάδας. Τελεῖται ἐπίπασις κόνεως σουλφαμίδης καὶ συρραφή τοῦ δέρματος τύπου U.

Ὡς ὑλικὸν ραφῆς χρησιμοποιεῖται πάντα cat-gut Νο 5 καὶ μόνον ἡ συρραφή τοῦ δέρματος τελεῖται διὰ κοινοῦ σπάγγου ὅστις ἐκ τῶν προτέρων ἐμβαπτίζεται ἐντὸς ἀντισηπτικοῦ. Ὁ σπάγγος ἐξασφαλίζει στερεὰν συγκράτησιν τῶν χειλέων τῆς τομῆς. Ἐπίπασις διὰ κόνεως σουλφαμίδης, ἐνῶ ἀποφεύγεται ἡ τοποθέτησις προσστατευτικῆς γάζης, καὶ ἡ χρησιμοποίησις ἀλοιφῶν.

Αὗται προκαλοῦν χαλάρωσιν τῆς συρραφῆς τοῦ δέρματος, κακὸν ἀερισμὸν μὲ ἀποτέλεσμα τὴν ἐπιβράδυνσιν τῆς ἐπουλώσεως. Ἡ πλουσία στεγνὴ στρωμνὴ καὶ ἡ τακτικὴ ἐπίπασις κόνεως σουλφαμίδης, κατόπιν ὑγράνεως τῶν χειλέων τοῦ τραύματος δι' ὕδατος, εἶναι περισσότερον ἀποτελεσματικά.

Μετεγχειρητικῶς καὶ ἐπὶ 3 ἡμέρας 2.000.000 πενικιλίνης καὶ 2 γραμ. στρεπτομυκίνης.

Ὁδηγίαι διὰ τὴν χορήγησιν μικρᾶς ποσότητος εὐπέπτων τροφῶν τὰς πρώτας δύο ἡμέρας.

Ἡ ὡς ἄνω μέθοδος ἐφαρμοσθεῖσα ὑφ' ἡμῶν ἐπὶ πέντε περιπτώσεων ἐν τῇ ἀσκήσει τοῦ κτηνιατρικοῦ ἐπαγγέλματος, μᾶς ἔδωκεν λαμπρὰ ἀποτελέσματα.

Ἡ ἀφαίρεσις τοῦ ὑλικοῦ συρραφῆς τοῦ δέρματος τελεῖται μετὰ πάροδον 12 ἡμερῶν, ἐνῶ μετὰ χρονικὸν διάστημα μηνὸς ἐξωτερικῶς οὐδὲν διακρίνεται.

Εἰς οὐδεμίαν τῶν περιπτώσεων εἴχομεν ἐπιμολύνσεις, μείωσιν τῆς γαλακτοπαραγωγῆς ἢ στείρωσιν, ἀντιθέτως ἐπὶ μιᾶς, εἴχομεν ὄργανισμὸν μετὰ πάροδον 40 ἡμερῶν ἀπὸ τῆς ἐπεμβάσεως.

Διὰ τῆς ἐσωτερικῆς ψηλαφήσεως, γενομένη μετὰ πάροδον μηνὸς οὐδὲν τὸ παθολογικὸν διεγνώσθη.

Τελειώνοντας σημειοῦμεν ὅτι τὸ κόστος τῆς οὕτω γενομένης ἐπεμβάσεως τυγχάνει λίαν χαμηλόν.

B I B Λ Ι Ο Γ Ρ Α Φ Ι Α

Addis : «Rilievi e considerazioni sul taglio cesareo nella cavalla». Zootec e Vet. 1953.

Bagedda : «Il taglio cesareo nella vacca» Istit. Edit. Cisalpino Varese 1952.

Borelli «L'ostetricia animale negli attuali progressi nell'insegnamento e nella pratica professionale» Progresso Vet. 1953.

Girotti : «Medicina operatoria veterinaria». Edit. Vallardi. Milano, 1952.

- Galli : «Pagine di ostetricia e ginecologia veterinaria» Edit. Vallerini, Pisa, 1948.
 Gallina : «Taglio cesareo ed embriotomia», progresso Vet. 1952.
 Gallina : «Un taglio cesareo in manza e relatio studio ostetricoginecologico»
 Progresso Vet. 1953.
 Gonella : «Il parto cesareo nella vacca in pratica». Veterinaria, 1952.
 Martini : «La tecnica figurata del taglio cesareo nella bovina» Vet. It. 1959.
 Richter - Götz : «Ostetricia animale». Casa Edit. Palmerio. Guardiagrele.
 Chieti, 1955.
 Silvagni : «Il taglio cesareo nel bovino per la via del fianco in anestesia extra-
 durale alta e d'infiltrazione». Vet. It. 1954.
 Vatti : «Ostetricia e ginecologia veterinaria». Napol. 1954.

RIASSUNTO

IL TAGLIO CESAREO NELLA VACCA INTERVENTO DAL FIANCO SINISTRO CON SOGGETTO IN PIEDI

Da

ANDREA DONOS - MICHELE ANGELIS - GIOVANNI GIOKAS

Gli A.A. dopo aver fatto un breve cenno storico sul taglio cesareo, espongono il loro modo di intervenire sui bovini dal fianco sinistro con soggetto in piedi, mettendo in evidenza i casi de loro affrontati nelle condizioni della pratica professionale.

ΕΠΙΔΡΑΣΙΣ ΤΗΣ ΓΛΥΚΟΖΗΣ ΕΠΙ ΤΗΣ ΤΟΞΙΝΟΓΕΝΕΣΕΩΣ ΤΟΥ ΔΙΑΘΛΑΣΤΙΚΟΥ ΚΛΩΣΤΗΡΙΔΙΟΥ ΤΥΠΟΥ «C»

Ὑπό

Κ. ΤΑΡΛΑΤΖΗ - Α. ΦΡΑΓΚΟΠΟΥΛΟΥ

Ὡς τυγχάνει γνωστὸν ἡ ἀνοσοποιητικὴ ἰκανότης τῶν διαθλαστικῶν εἶναι στενῶς συνυφασμένη μὲ τὴν τοξινογένεσιν αὐτῶν.

Διὰ τὸν λόγον αὐτὸν ἡ παρασκευὴ ἐνὸς καλοῦ ἐμβολίου κατὰ τῆς Ἐντεροτοξιναιμίας ἀπαιτεῖ τὴν χρησιμοποίησιν στελεχῶν διαθλαστικῶν ὑψηλῆς τοξικότητος.

Τὰ χρησιμοποιούμενα ὅμως στελέχη διαθλαστικῶν διὰ τὴν παρασκευὴν τοῦ ἐμβολίου κατὰ τῆς νόσου ταύτης δὲν χαρακτηρίζονται πάντοτε ἀπὸ τὸν ὑψηλὸν τίτλον τοξικότητος αὐτῶν εἴτε διότι οὗτος ἐξ ὑπαρχῆς ἦτο χαμηλὸς εἴτε ἀκόμη διότι ἡ τοξικότης τῶν στελεχῶν ἐμειώθη λόγῳ τῶν ἐπανειλημμένων διόδων ἐπὶ τῶν συνήθων θρεπτικῶν ὑλικῶν.