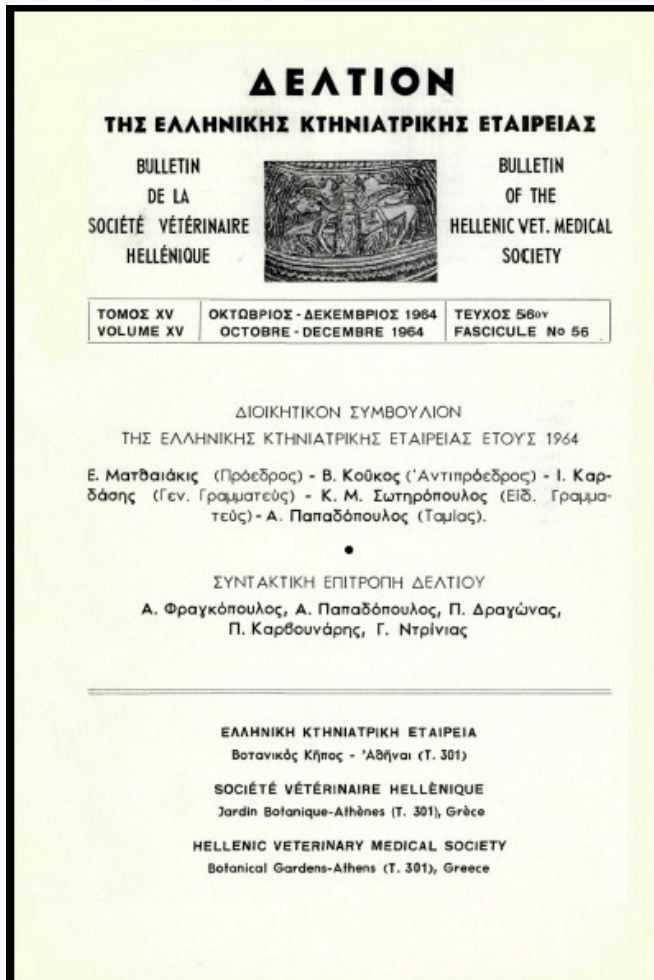


## Journal of the Hellenic Veterinary Medical Society

Vol 15, No 2 (1964)



### ΠΕΡΙΠΤΩΣΙΣ ΚΑΠΙΛΛΑΡΙΑΣΕΩΣ ΕΝ ΕΛΛΑΔΙ

Μ. ΒΑΣΑΛΟΣ, Α. ΤΣΑΓΚΛΗΣ

doi: [10.12681/jhvms.18719](https://doi.org/10.12681/jhvms.18719)

Copyright © 2018, Μ.ΒΑΣΑΛΟΣ Α.ΤΣΑΓΚΛΗΣ



This work is licensed under a [Creative Commons Attribution-NonCommercial 4.0](https://creativecommons.org/licenses/by-nc/4.0/).

### To cite this article:

ΒΑΣΑΛΟΣ Μ., & ΤΣΑΓΚΛΗΣ Α. (1964). ΠΕΡΙΠΤΩΣΙΣ ΚΑΠΙΛΛΑΡΙΑΣΕΩΣ ΕΝ ΕΛΛΑΔΙ. *Journal of the Hellenic Veterinary Medical Society*, 15(2), 236–240. <https://doi.org/10.12681/jhvms.18719>

## RESUMÉ

L'IMMUNITÉ SOUS LA LUMIÈRE DE RECENTES  
RECHERCHES.

Par Dr. E. TRIANTOPOULOS

(Communiqué au séancoe de la Société Veterinaire Hellenique  
du 2-7-1964)

L'auteur fait une revue des récents travaux des recherches sur l'immunité antimicrobienne congénitale (génétique et acquise).

De même il fait une corrélation entre les conceptions opposées des principaux chercheurs et comme résultante donne une image concrète de sa propre conception sur ce sujet.

L'intention de l'auteur est l'utilité de cette image pour l'interprétation des différents problèmes que confrontent les praticiens de la médecine humaine ou vétérinaire.

## ΠΕΡΙΠΤΩΣΙΣ ΚΑΠΙΛΛΑΡΙΑΣΕΩΣ ΕΝ ΕΛΛΑΔΙ

Ἑ π ό

ΜΙΧΑΗΛ ΒΑΣΑΛΟΥ καὶ ΑΔΑΜ ΤΣΑΓΚΛΗ

Κτηνιάτρων τοῦ Ἐργαστηρίου Παρασιτολογίας τοῦ Κ.Μ.Ι.

Εἰς τὸ Ἐργαστήριον Παρασιτολογίας τοῦ Κ.Μ. Ἰνστιτούτου μᾶς ἐδόθη ἡ εὐκαιρία νὰ διαπιστώσωμεν διὰ πρώτην, ἐξ ὄσων γνωρίζομεν, φορὰν ἐν Ἑλλάδι μερικὰς περιπτώσεις παρασιτικῆς τοῦ λεπτοῦ ἐντέρου ἐντερίτιδος τῶν ὀρνίθων ὀφειλομένης εἰς νηματέλμηνας τοῦ γένους *Capillaria*.

Αἱ ὀρνίθες μᾶς προσεκομίσθησαν ὑπὸ συναδέλφου καὶ προήρχοντο ἐξ ἐνὸς ὀρνιθοτροφείου τοῦ Ξυλοκάστρου. Ἐπρόκειτο περὶ ὀρνίθων ὠοτόκων, ἡλικίας 6 περίπου μηνῶν καὶ φυλῆς. Λεγκόρν. Τὸ ποσοστὸν ὠοτοκίας εἰς τὸ ὀρνιθοτροφεῖον ἦτο λίαν χαμηλὸν κυμαινόμενον μεταξύ τοῦ 40 καὶ 45 %. Τὸ χαρακτηριστικὸν κλινικὸν σύμπτωμα τὸ ὁποῖον παρουσιάζαν αἱ προσαχθεῖσαι ὀρνίθες ἦτο ἡ ἐπίμονος διάρροια.

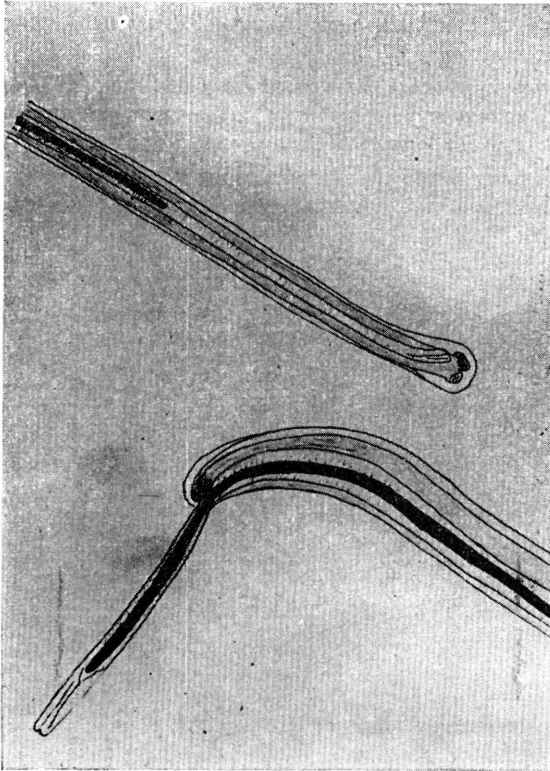
Κατὰ τὴν νεκροψίαν τῆς πρώτης ὀρνίθου ἦτις ἐνηργήθη ὑπὸ τοῦ ὡς ἄνω συναδέλφου προσέλασεν ἐντύπωσιν ἡ σοβαρωτάτη ἐξ *Ascaridia galli* προσβολὴ αὐτῆς.

Τὸ γεγονός ἀκριβῶς αὐτὸ ὤθησεν τὸν συνάδελφον εἰς τὸ νὰ μᾶς διαθέσῃ τὸν πεπτικὸν σωλῆνα τῆς ὀρνίθου διὰ περαιτέρω ἐπὶ τοῦ προκειμένου ἔρευναν καὶ νὰ χαρακτηρίσῃ τὴν διαπιστωθεῖσαν καὶ ἀνατομοπαθολογικῶς ἐντερίτιδα ὡς παρασιτικὴν ἐντερίτιδα ὀφειλομένην εἰς τὴν *Ascaridia galli*.

Μετὰ τὴν παραλαβὴν τοῦ ἐντέρου καὶ κατὰ τὴν συλλογὴν τῶν *Ascaridia*

καθ' ὅλον τὸ μῆκος τοῦ ἐντέρου καὶ μερικῶν *Helerakis gallinae* εἰς τὸ τυφλόν, προεκάλεσαν τὴν προσοχὴν μας δύο ἀνατομοπαθολογικαὶ ἀλλοιώσεις. Ἡ πάχυνσις τῶν τοιχωμάτων τοῦ λεπτοῦ ἐντέρου καὶ τὰ αἱμορραγικὰ στίγματα τοῦ βλεννογόνου αὐτοῦ.

Κατόπιν ἐστρέψαμεν τὴν προσοχὴν μας εἰς τὴν ἀναζήτησιν καὶ ἐτέρων παρασίτων καὶ δὴ τοῦ γένους *Capillaria*, μολονότι ἐπανειλημμένως μᾶς εἶχον διαβεβαιώσει ἄλλοι προγενεστέρως ἀσχοληθέντες μετὰ τὸ θέμα, ὅτι Καπιλλαρίαισι τῶν ὀρνίθων δὲν ὑφίσταται ἐν Ἑλλάδι.



### CAPILLARIA OBSIGNATA

Χαρακτηριστικὰ οὐριαῖα ἄκρα μετὰ γεννητικῶν ἀποφύσεων ἄρρενος.

Ἡ τεχνικὴ τῆς ἀνιχνεύσεως συνίστατο 1) εἰς τὴν διὰ νυστερίου ἀπόξεσιν τοῦ βλεννογόνου ὅλου τοῦ ἐντέρου κατὰ μέρη, ἤτοι πρῶτον τοῦ λεπτοῦ καὶ ἐν συνεχείᾳ τοῦ τυφλοῦ καὶ τοῦ χονδροῦ 2) εἰς τὴν ἀραίωσιν τοῦ συγκεντρωθέντος ὡς ἀνωτέρω ὑλικοῦ καὶ τὴν τμηματικὴν αὐτοῦ ἐξέτασιν ἐντὸς τριβλίων πετρῶν ἐπὶ μέλανος ἐπιφανείας διὰ γυμνοῦ ὀφθαλμοῦ καὶ ἐν συνεχείᾳ τῇ βοήθειᾳ στερεοσκοπικοῦ μικροσκοπίου.

Ἐκολούθησαμεν δηλαδὴ τὴν κλασσικὴν τεχνικὴν ἀνιχνεύσεως παρασίτων τοῦ μεγέθους τῆς *Capillaria* καὶ προσκεκολλημένων ἐπὶ τοῦ βλεννογόνου.

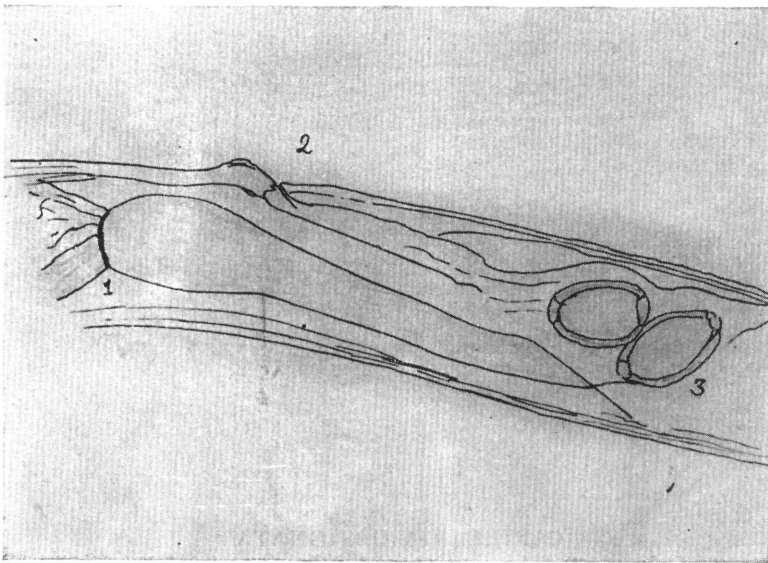
Κατὰ τὴν οὕτω ἐνεργηθεῖσαν ἐξέτασιν ἀνεύρομεν πολυάριθμα ἄτομα τοῦ κατωτέρω περιγραφηθησομένου νηματέλμηθος τοῦ γένους *Capillaria*.

Τὸ αὐτὸ συνέβη καὶ με' ἐτέρας τέσσαρας ὄρνιθας τοῦ αὐτοῦ ὄρνιθοτροφείου τὰς ὁποίας εἶχε τὴν καλωσύνην νὰ μᾶς προσκομίση ἐκ τοῦ νέου ὃ αὐτὸς συνάδελφος.

Αἱ αὐταὶ ἀνατομοπαθολογικαὶ ἀλλοιώσεις, ἐλάχισται ὄρμιοι *Ascaridia galli* καὶ *Heterakis gallinae* ἀρκεταὶ ἄωροι μορφαὶ τῶν ὡς ἄνω Ἑτερικιδοειδῶν μερικαὶ ταινίαι τοῦ γένους *Raillietia* καὶ πολυάριθμοι σκώληκες τοῦ γένους *Capillaria* προσκεκολλημένοι πάντοτε ἐπὶ τοῦ βλεννογόνου τοῦ λεπτοῦ ἐντέρου ἐνῶ ἅπαντα τὰ λοιπὰ μέρη τοῦ πεπτικοῦ σωλήνος ἦσαν ἀπηλλαγμένα τοῦ νηματέλμηθος τούτου.

Διὰ τὴν ταυτοποίησιν τῶν ἀνιχνευθεισῶν *Capillaria* τῶν ὁποίων παραθέτομεν φωτογραφίας καὶ σχέδια καὶ τὴν ταξινόμησιν τῶν εἰς ἓν ὀρισμένον εἶδος τοῦ γένους αὐτοῦ ἐλάβομεν ὑπ' ὄψιν μας.

1. Τὴν σχέσιν μεταξὺ τοῦ μήκους τῆς οἰσοφαγικῆς μοίρας τοῦ παρασίτου καὶ τοῦ μήκους ὀλοκλήρου τοῦ σώματος αὐτοῦ, τόσον διὰ τὰ θήλεα ὅσον καὶ διὰ τὰ ἄρρενα ἄτομα.



#### CAPILLARIA OBSIGNATA

1) Σημεῖον ἐνώσεως οἰσοφάγου - ἐντερ. σωλήνος 2) Γεννητικὸς πόρος 3) Γεννητικὸς σωλὴν φέρων 2 ὠά.

2. Τὸ μῆκος τῆς γεννητικῆς ἀποφύσεως τῶν ἄρρένων.

3. Τὴν μορφήν τοῦ περικαλύμματος τῆς γεννητικῆς ἀποφύσεως τῶν ἄρρένων καὶ

4. Τὴν μορφολογίαν τοῦ οὐριαίου ἄκρου τοῦ ἄρρενος.

5. Τὰς διαστάσεις τῶν ἀνευρεθέντων ὠῶν.

Ἐκ τῶν πραγματοποιηθεισῶν μετρήσεων προέκυψαν τὰ κάτωθι δεδομένα.

A'. Διὰ τὰ ἄρρενα.

1. Μῆκος οἰσοφαγικῆς μοίρας 3,65 mm-5,35mm. Μέσ. ὄρος 4,82mm
2. Συνολικὸν μῆκος τοῦ σώματος 7,25mm-10,88mm Μέσ. ὄρος 9,40mm
3. Ἀριθμητικὴ σχέσηις μεταξὺ τοῦ μήκους τῆς οἰσοφαγικῆς μοίρας καὶ τοῦ συνολικοῦ μήκους τοῦ σώματος  $1/_{1,80}$ — $1/_{2}$ . Μέση σχέσηις  $1/_{1,95}$
5. Μορφὴ περικαλύμματος τῆς γεννητικῆς ἀποφύσεως πλισσῆ
6. Οὐριακὸν ἄκρον δῖλοβον, τῶν λοβῶν ἐνουμένων διὰ κάψης

B'. Διὰ τὰ θήλεα.

1. Μῆκος οἰσοφαγικῆς μοίρας 4,14mm-5,80mm Μέσος ὄρος 5,20mm >
2. Συνολικὸν μῆκος τοῦ σώματος 8,63mm-15,54mm μέσος ὄρος 12,747 mm
3. Ἀριθμητικὴ σχέσηις μεταξὺ τοῦ μήκους τῆς οἰσοφαγικῆς μοίρας καὶ τοῦ συνολικοῦ μήκους τοῦ σώματος  $1/_{2}$  —  $1/_{2,87}$  Μέση σχέσηις  $1/_{2,45}$ .

Γ'. Διὰ τὰ ὠὰ

1. Μῆκος 50μ-55μ.
2. Πλάτος 26μ-28μ.

Αἱ μετρήσεις ἐγένοντο τῇ βοήθειᾳ μικρομετρικῆς προσοφθαλμίου πλακῆς εἰς δύο μεγεθύνσεις (μεγεθύνσις 100 καὶ μεγένθυσις 400) καὶ ἐπαληθεύοντο διὰ τῆς μεθόδου τῆς ἰχνογραφίσεως τῇ βοήθειᾳ ἰχνογραφικῆς συσκευῆς (Camera Lucida).

Ἐκ τῶν ἀνωτέρω ἀναφερθέντων μετρικῶν δεδομένων ὡς καὶ ἐκ τῆς μορφῆς τοῦ περικαλύμματος τῆς γεννητικῆς ἀποφύσεως, προκύπτει ὅτι οἱ ὕφ' ἡμῶν ἀνευρεθέντες νηματέλμηνες τοῦ γένους *Capillaria* ἀνήκουν εἰς τὸ εἶδος *Capillaria obsignata* (Columbae) παρασίτου τοῦ λεπτοῦ ἐντέρου τῶν περστροειδῶν καὶ ὀρνιθοειδῶν.

Τὸ Ἔργαστήριον τῆς Παρασιτολογίας τοῦ Κτηνιατρικοῦ Μικροβιολογικοῦ Ἰνστιτούτου τοῦ Ὑπουργείου Γεωργίας, συνεχίζει τὴν ἐρευνάν του, πρὸς ἐπισήμανσιν τῶν περιοχῶν εἰς τὰς ὁποίας ὑπάρχει ἡ νόσος καὶ συγχρόνως πειραματίζεται ἐπὶ τῆς ἀποτελεσματικότητος ὀρισμένων φαρμάκων συνιστούμενων διὰ τὴν καταπολέμησιν τῆς. Τὰ συμπεράσματα τῆς ἐρέυνης μας ταύτης θέλομεν ἀνακοινῶσαι εἰς τὴν Ἑλληνικὴν Κτηνιατρικὴν Ἑταιρείαν λίαν προσεχῶς.

Ἐθεωρήσαμεν ὅμως ὑποχρέωσίν μας νὰ προβῶμεν εἰς τὴν παροῦσαν ἀνακοίνωσιν διότι νομίζομεν ὅτι αἱ ὑπὸ τῆς παρασιτικῆς ταύτης νόσου δυνατὸν νὰ προκληθοῦν εἰς τὴν πτηνοτροφίαν οἰκονομικαὶ ζημίαι (ὑψηλὸν ποσοστὸν θνησιμότητος, ἐπιβράδυνσις τῆς ἀναπτύξεως τῶν νεαρῶν πτηνῶν, πτώσις τῆς ὠστοκίας κάτω τοῦ ἡμίσεως, ὡς καὶ τὸ δυσχερὲς τῆς θεραπείας τῆς, ἐπιβάλλουσι ὅπως οἱ ἐκ τῶν συναδέλφων ἀσχολούμενοι μὲ τὴν παθολογίαν τῶν πτηνῶν καὶ τὴν πτηνοτροφίαν λάβουν ἀπὸ τοῦδε γνώσιν τοῦ γεγονότος ὅτι ἡ καπιλλαριάσις τῶν ὀρνίθων ὑφίσταται καὶ ἐν Ἑλλάδι, εἰς τρόπον ὥστε νὰ ἀντιμετωπίζουσι καὶ τὸ ἐνδεχόμενον τῆς ἐκ *Capillaria* προσβολῆς εἰς τὰς περιπτώσεις κατὰ τὰς ὁποίας τὰ κλινικὰ καὶ ἐπιζωοτολογικὰ δεδομένα γεννοῦν τὴν ὑπόψιν ὅτι εὐρισκόμεθα ἐνώπιον περιστατικῶν ὀφειλομένων εἰς τὴν νόσον ταύτην.

## SOMMAIRE

## LA CAPILLARIOSE EN GRÈCE

par

Drs. M. VASSALOS ET A. TSAGLIS

vétérinaires à l'Inst. Bact. vétérinaire d'Athènes

Les auteurs ont constaté, pour la première fois, en Grèce, la capillariose de l'intestin grêle chez les poules, et attirent l'attention des vétérinaires qui s'occupent de la pathologie aviaire sur cette parasitose. Tous les cas examinés sont dûs à l'espèce CAPILLARIA OBSIGNATA (Columbae). Pour la classification des parasites trouvés ont pris en considération la longueur de leur corps, le rapport de la région oesophagienne à la longueur du corps, la longueur du spicule, la forme de la gaine copulatrice, la forme de l'extrémité caudale du mâle et les dimensions des oeufs.

## SOMMARIO

## LA CAPILLARIOSI IN GRECIA

da Drs M. Vassalos e A. Tsaglis veterinarii al I.B.V. d'Atene

Gli autori hanno constatato, per la prima volta in Grecia, la capillariosi dell'intestino tenue fra le galline, e attirano l'attenzione del coloro che si occupano della patologia aviaria sopra questa parasitosi. Tutti i casi esaminati sono dovuti alla specie CAPILLARIA OBSIGNATA (Columbae). Per la classificazione dei parassiti trovati hanno preso in considerazione la lunghezza del loro corpo, in rapporto della regione esofagiana alla lunghezza del corpo, la lunghezza del spicolo, la forma della guaina di spicolo, la forma dell'estremità caudale di maschio, e le dimensioni delle uova.