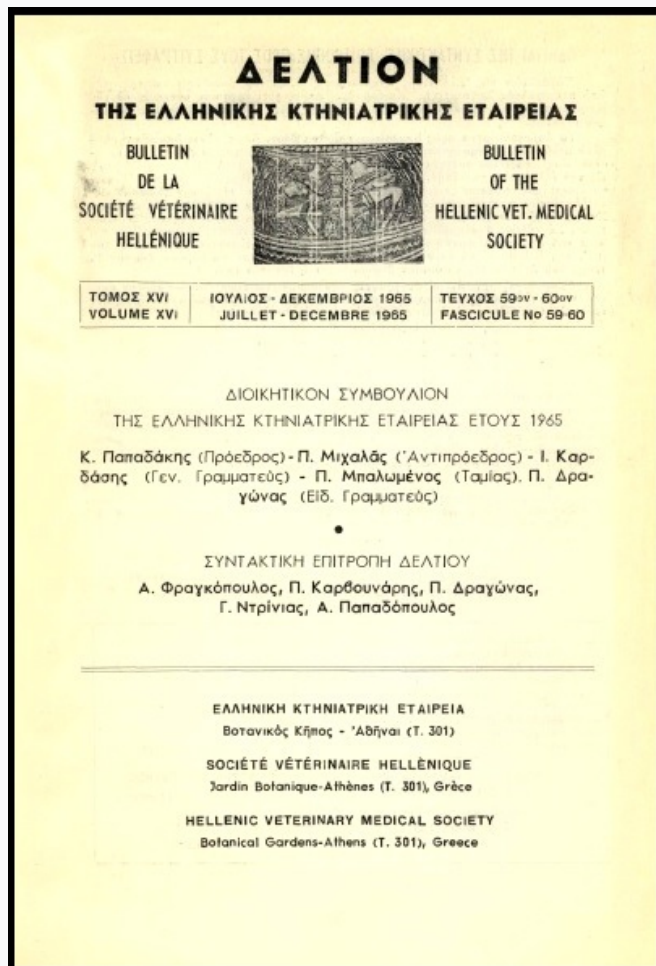


Journal of the Hellenic Veterinary Medical Society

Vol 16, No 2 (1965)



ΜΟΝΟΚΕΡΟΣ ΜΗΤΡΑ ΕΙΣ ΤΗΝ ΑΓΕΛΑΔΑ

Κ. ΣΕΪΤΑΡΙΔΗΣ, Θ. ΤΣΑΓΓΑΡΗΣ

doi: [10.12681/jhvms.18747](https://doi.org/10.12681/jhvms.18747)

Copyright © 2018, Κ.ΣΕΪΤΑΡΙΔΗΣ Θ.ΤΣΑΓΓΑΡΗΣ



This work is licensed under a [Creative Commons Attribution-NonCommercial 4.0](https://creativecommons.org/licenses/by-nc/4.0/).

To cite this article:

ΣΕΪΤΑΡΙΔΗΣ Κ., & ΤΣΑΓΓΑΡΗΣ Θ. (1965). ΜΟΝΟΚΕΡΟΣ ΜΗΤΡΑ ΕΙΣ ΤΗΝ ΑΓΕΛΑΔΑ. *Journal of the Hellenic Veterinary Medical Society*, 16(2), 135–143. <https://doi.org/10.12681/jhvms.18747>

ἤτο παράτολμον, νὰ ἐπιχειρήσῃ τις ἐπεμβάσεις καὶ εἰς περιπτώσεις κωλικῶν (ὡς ἐμμένου κοπροστάσεως, ἐμφράξεως, συστροφῆς ἐντέρου κ.λ.π.) καὶ νὰ εἰσχωρήσῃ οὕτω εἰς τὰ ἄδυστα τῆς κοιλίας τῶν ἵπποειδῶν.

Π ε ρ ῖ λ η ψ ι ς :

Ὁ συγγραφεὺς περιγράφει μίαν περίπτωσιν καισαρικῆς τομῆς εἰς μίαν ὄνον, πρὸς τὸν σκοπὸν ὅπως ἀρθῇ ἡ ἀντίληψις τοῦ λίαν εὐαισθήτου περιτοναίου τῶν ἵπποειδῶν, καθ' ἣν στιγμὴν μάλιστα, ὑπάρχει σήμερον ἡ εὐχέρεια χρήσεως ἀντιβιωτικῶν εὐρέως φάσματος.

ΜΟΝΟΚΕΡΩΣ ΜΗΤΡΑ ΕΙΣ ΤΗΝ ΑΓΕΛΑΔΑ

Ἵ π ὀ

Κ. ΣΕΪΤΑΡΙΔΗ καὶ ΘΩΜΑ ΤΣΑΓΓΑΡΗ

Ἡ μονόκερος μήτρα (Uterus Unicornis, Semiuterus), ὀφειλομένη εἰς ἀτελή, κατὰ τὴν πρώιμον ἐμβρυϊκὴν ζωὴν, ἀνάπτουσιν τοῦ ἐνὸς τῶν Μυλλερείων πόρων, χαρακτηρίζεται ἀπὸ τὸ ὅτι ἡ μήτρα ἔχει ἐν μόνον κέρασ. Τὸ ἕτερον κέρασ ἐλλεῖπει τελείως ἢ μερικῶς ἢ ἐμφανίζεται ὑπὸ μορφὴν λεπτιῆς συμπαγῶς συστάσεως χορδῆς.

Εἰς πολλὰς περιπτώσεις τῆς ἐν λόγω διαμαρτίας περὶ τὴν τὴν διάπλασιν εὐρίσκεται εἰς τὸ τελικόν (μητρικόν) ἄκρον τοῦ ὠαγωγοῦ κυστικὴ διεύρυνσις περιέχουσα βλένην καί, ἐνίοτε, μάζαν στερεᾶς συστάσεως.

Ι Σ Τ Ο Ρ Ι Κ Ο Ν

Οἱ Finscher καὶ Williams (Roberts 1950) ἀναφέρουν τρεῖς περιπτώσεις μονοκέρου μήτρας εἰς ἀγελάδα. φυλῆς Holstein. Εἰς τὰς δύο περιπτώσεις ἀπουσίαζεν τὸ δεξιὸν καὶ εἰς τὴν τρίτην περίπτωσιν τὸ ἀριστερόν κέρασ.

Μία περίπτωσις μονοκέρου μήτρας ἀναφέρεται ὑπὸ τοῦ Joest (Benesch 1933). Τὸ ἀριστερόν κέρασ δὲν παρουσίαζεν ἀνωμαλίαν τινά, ἐνῶ ἐκ τοῦ δεξιοῦ, κέρατος ὑπῆρχον μόνον ἡ ὠσθήκη καὶ ὁ ὠαγωγός, τοῦ ὁποιοῦ τελικὴ μοῖρα παρουσίαζεν χωνοειδῆ διεύρυνσιν, περιέχουσα ποσότητά τινα ὕδατώδους ἐκκρίμματος. Οὐδὲν ὑπόλειμμα τοῦ δεξιοῦ κέρατος διεπιστώθη.

Ὁ Bullard (Benesch 1933) διεπίστωσεν εἰς μοσχίδα ἡλικίας 2 ἐτῶν φυλῆς Guernsey ἑτέραν περίπτωσιν μονοκέρου μήτρας. Τὸ δεξιὸν κέρασ δὲν παρουσίαζεν τί τὸ ἰδιαιτέρον, ἐνῶ εἰς τὴν θέσιν τοῦ ἀριστεροῦ κέρατος ὑπῆρχεν μόνον ἡ ὠσθήκη μὲ ὠχροῦν σωματίον.

Ὁ Benesch (1933, 1957) παρετήρησεν τὴν ἐν λόγω ἀνωμαλίαν εἰς ἀγελάδα ἡλικίας 5 ἐτῶν φυλῆς Simmentaler, ἡ ὁποία ἔσχεν τρεῖς τοκετοὺς. Μετὰ τὸν τελευταῖον τοκετὸν ἡ ἀγελάς αὕτη παρουσίασεν μόνιμον στειρότητα. Τὸ δεξιὸν κέρασ δὲν παρουσίαζεν ἀνωμαλίαν τινά, ἐνῶ εἰς τὴν θέσιν τοῦ ἀρι-

στεροῦ κέρατος ὑπῆρχεν μία συμπαγοῦς συστάσεως χορδῆ ἀποτελουμένη ἐκ λείων μυϊκῶν ἰνῶν. Εἰς τὸ ἄκρον τῆς χορδῆς αὐτῆς ὑπῆρχεν εἰς ἐπιμήκης, μικροῦ μεγέθους, σχηματισμός, εἰς τὸν ὁποῖον διεπιστώθησαν ἱστολογικῶς ἐλάχιστα πρωτογενῆ, δευτερογενῆ καὶ τριτογενῆ ὠσθηλάκια.

Ἐτεροι πέντε περιπτώσεις μονοκέρου μήτρας ἀναφέρονται ὑπὸ τοῦ Spriggs (Roberts 1950). Εἰς τὰς τεσσάρους περιπτώσεις ἀπουσίαζεν τὸ δεξιὸν καὶ εἰς τὴν τελευταίαν περίπτωσιν τὸ ἀριστερὸν κέρασ.

Ὁ Roberts (1950) διεπίστωσεν τὴν ἐν λόγω διαμαρτίαν περὶ τὴν διάπλασιν εἰς τρεῖς ἀγελάδας φυλῆς Guernsey. Καὶ εἰς τὰς τρεῖς αὐτὰς περιπτώσεις ἀπουσίαζεν τὸ δεξιὸν κέρασ. Εἰς τὸ τελικὸν (μητρικὸν) ἄκρον τοῦ δεξιοῦ ὠγαγωγοῦ ὑπῆρχεν κυστικὴ διεύρυνσις περιέχουσα βλέννη ἢ μᾶζαν στερεᾶς συστάσεως.

Ὁ Küst (1954) διέγνωσεν περίπτωσιν μερικῆς ἀπλασίας τοῦ δεξιοῦ Μυλλερίου πόρου μετὰ διευρύνσεως τοῦ ὑπαλλείμματος τοῦ δεξιοῦ κέρατος συνεπεῖα στάσεως ἐγκρίματος εἰς ἀγελάδα ἡλικίας 3¹), ἐτῶν φυλῆς Schwarzbunte Niederungskuh, ἣ ὁποία ἔσχεν ἕναν τοκετόν. Μεταξὺ τοῦ σώματος τῆς μήτρας καὶ τοῦ ὑπολλείματος τοῦ δεξιοῦ κέρατος ὑπῆρχεν μοῖρα ἀποτελουμένη ἐκ περιτοναίου καὶ συνδετικοῦ ἰστοῦ (Mesometrium).

Πίναξ I ἐμφαίνων τὴν συχνότητα διαμαρτίας περὶ τὴν διάπλασιν τῶν Μυλλερίων πόρων.

Συγγραφεὺς	Ἀριστερὸς Μυλλέρειος πόρος	Δεξιὸς Μυλλέρειος πόρος
Joest	—	—
Finscher-Williams	+	—
	+	—
	—	+
Bullard	—	+
Benesch	—	+
Spriggs	+	—
	+	—
	+	—
	+	—
	—	+
Robsrts	+	—
	+	—
	+	—
Küst	+	—
Ἡμέτεραι περιπτώσεις	+	—
	+	—
	—	+

— = ἀτελῶς διαπεπλασμένος Μυλλέρειος πόρος.

+ = κανονικῶς διαπεπλασμένος Μυλλέρειος πόρος.

ΗΜΕΤΕΡΑΙ ΠΕΡΙΠΤΩΣΕΙΣ

Περίπτωσις πρώτη

'Αγελάς «ΜΑΡΙΑ» τοῦ Π.Π. ('Ελευσίς - 'Αθῆναι): 'Η άγελάς αὐτή, φυλῆς μελαίνης ποικιλοχρόου καὶ καλῆς θρεπτικῆς καταστάσεως, ἔσχεν δύο τοκετούς. Τελευταῖος τοκετός πρὸ ἐνὸς ἔτους. 'Η διάπλασις τοῦ μαστοῦ, τοῦ αἰδοίου καὶ τοῦ κόλπου εἶναι φυσιολογική. 'Ο τράχηλος καὶ τὸ δεξιὸν κέρασ μετὰ τοῦ ἀντιστοίχου ὡαγωγοῦ καὶ ὠοθήκης εἶναι κανονικῶς διαπεπλασμένα. Τὸ ἀριστερὸν κέρασ ἐμφανίζεται ὑπὸ μορφήν λεπτοῦς συμπαγοῦς συστάσεως χορδῆς, εἰς τὸ ἄκρον τῆς ὁποίας ὑπάρχει ἡ ὠοθήκη. Αὕτη εἶναι μικροῦ μεγέθους καὶ σκληρᾶς συστάσεως.

Περίπτωσις δευτέρα

'Αγελάς »8.322« τῶν 'Αφῶν Κ. (Καλλιθέα - 'Αθῆναι): 'Η 'Αγελάς, φυλῆς μελαίνης, ποικιλοχρόου καὶ καλῆς θρεπτικῆς καταστάσεως, ἔσχεν δύο φυσιολογικοὺς τοκετούς. Τελευταῖος τοκετός πρὸ πέντε μηνῶν. 'Ο μαστός, τὸ αἰδοῖον καὶ ὁ κόλπος εἶναι κανονικῶς διαπεπλασμένα. 'Ο τράχηλος καὶ τὸ ἀριστερὸν κέρασ μετὰ τοῦ ἀντιστοίχου ὡαγωγοῦ καὶ ὠοθήκης δὲν παρουσιάζουν ἀνωμαλίαν τινά. 'Εκ τοῦ δεξιοῦ κέρατος ὑπάρχουν μόνον ἡ ὠοθήκη καὶ ὁ ὡαγωγός, τοῦ ὁποίου τὸ τελικὸν (μητρικὸν) ἄκρον παρουσιάζει κυστικὴν διεύρυνσιν μεγέθους ὡσὺ ὄριθος.

Περίπτωσις τρίτη

'Αγελάς «36.174» τοῦ Γ.Δ. ('Ελευσίς - 'Αθῆναι): 'Η άγελάς, φυλῆς μελαίνης ποικιλοχρόου καὶ ἀρίστης θρεπτικῆς καταστάσεως, ἔσχεν πρὸ 18 μηνῶν φυσιολογικὸν τοκετόν. 'Η άγελάς, αὐτή, ὠδηγήθη, λόγω στεριότητος, πρὸς σφαγήν. 'Ο μαστός τὸ αἰδοῖον καὶ ὁ κόλπος εἶναι κανονικῶς διαπεπλασμένα. Εἰς τὸν τράχηλον τῆς μήτρας, καὶ τὸ ἀριστερὸν κέρασ μετὰ τοῦ ἀντιστοίχου ὡαγωγοῦ καὶ ὠοθήκης δὲν παρατηρεῖται τίτὸ ἰδιαιτέρον. 'Εκ τοῦ δεξιοῦ κέρατος ὑπάρχουν μόνον ἡ ὠοθήκη καὶ ὁ ὡαγωγός, τοῦ ὁποίου ἡ τελικὴ (μητρικὴ) μούρα παρουσιάζει κυστικὴν διεύρυνσιν, περιέχουσαν μάζαν ἀνοικτῆς καστανῆς χροιάς, στερεᾶς συστάσεως (Εἰκ. 1 καὶ 2.).

'Εκ τῆς ἱστοπαθολογικῆς ἐξετάσεως τῆς δεξιᾶς ὠοθήκης, τοῦ δεξιοῦ ὡαγωγοῦ καὶ τοῦ τοιχώματος τῆς κυστικῆς διευρύνσεως διεπιστώθησαν:

α) 'Ὠοθήκη. (Ovar): 'Ανευρίσκονται ὠοθηλάκια εἰς διάφορα στάδια ἀναπτύξεως (Εἰκ. 3, 4 καὶ 5).

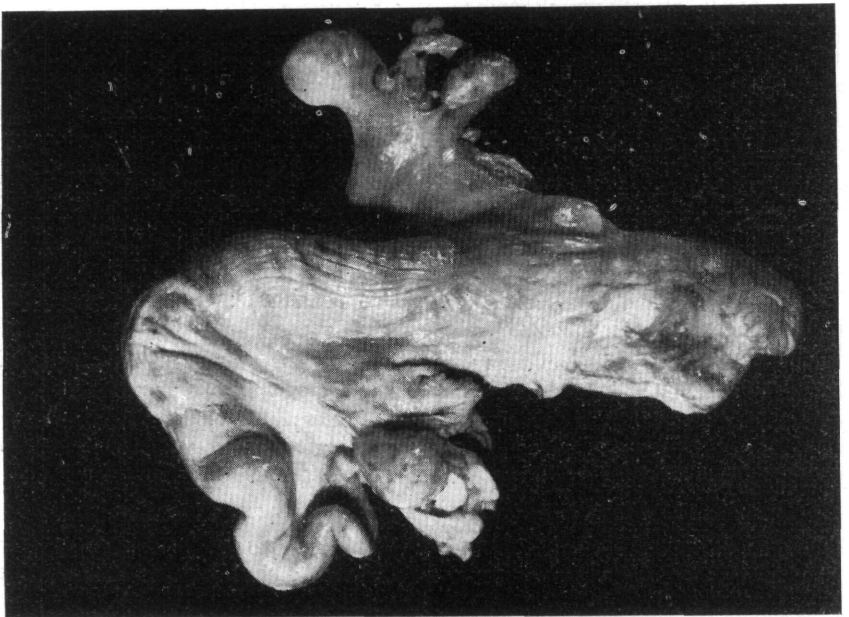
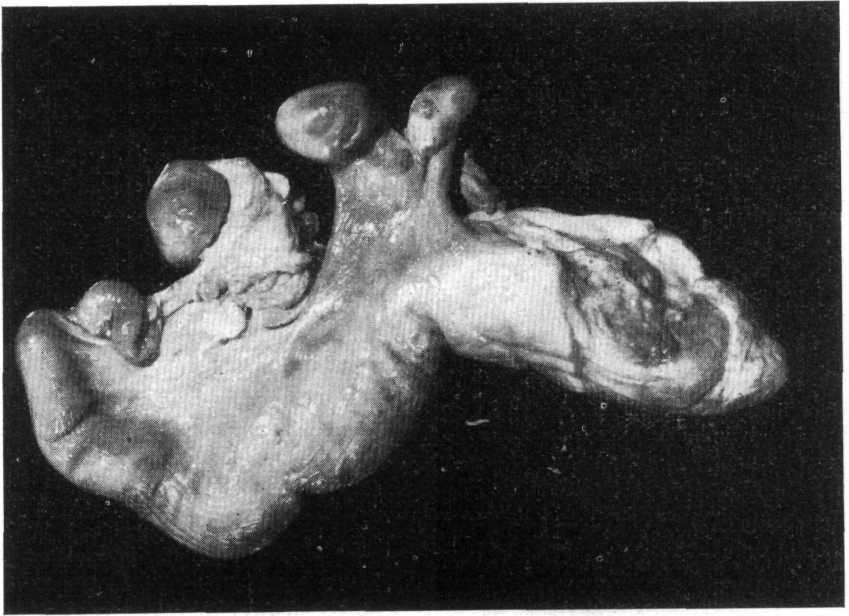
β) 'Ὠαγωγός (Salpinx, Tuba Uterina): Δὲν παρατηρεῖται τίτὸ ἰδιαιτέρον (Εἰκ. 6, 7 καὶ 8).

γ) Τοίχωμα κυστικῆς διευρύνσεως: Παρατηρεῖται ἐλαφρὰ ἐξοίδησις τῶν κυττάρων τοῦ ἐπιθηλίου καὶ ὑπαρξίς κυστικοῦ σχηματισμοῦ εἰς τὸ μεταξὺ ἐπιθηλίου καὶ χορίου διαστήμα. Οὐδαμοῦ ἀνευρίσκονται ἀδένες. Εἰς τὰς μυϊκὰς στοιβάδας καὶ τὰ ἀγγεῖα τοῦ τοιχώματος δὲν ἠδυνήθη νὰ διαπιστωθῇ παθολογικόν τι. (Εἰκ. 9 καὶ 10).

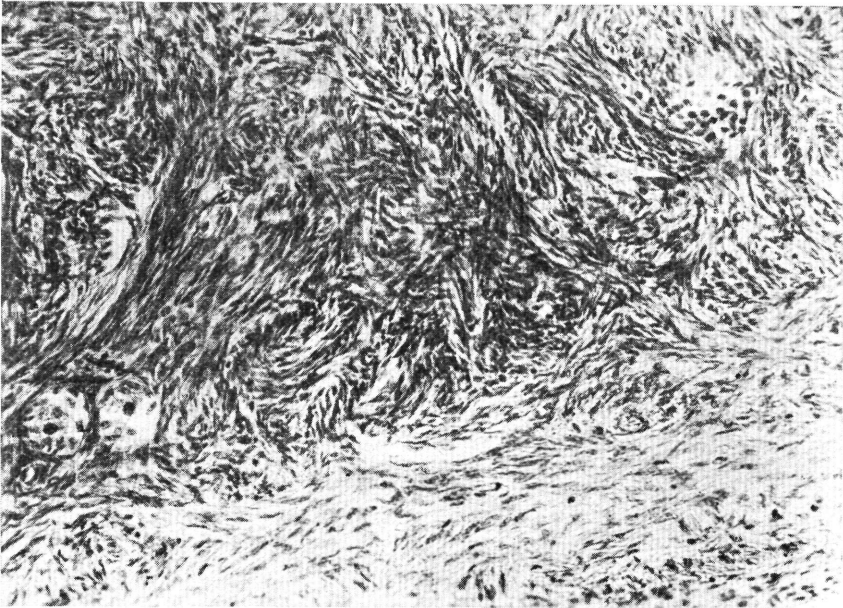
"Απασαί αἱ ἱστοπαθολογικαὶ τομαὶ ἐχρῶσθησαν διὰ τῆς μεθόδου τῆς αἵματοξυλλίνης - ἐωσίνης.

'Εκ τῆς ἐν λόγω ἀνωμαλίας προσβάλλεται συχνότερον, καθ' ἃ συνάγεται ἐκ τοῦ πίνακος 1, ὁ δεξιὸς Μυλλέρρειος πόρος.

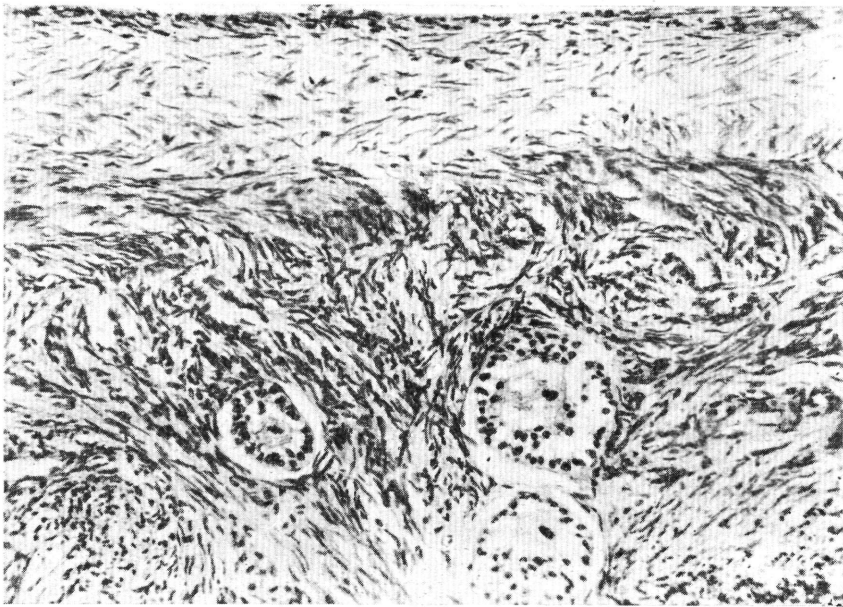
Τὰ βαθύτερα αἷτια τῆς ἐν λόγω διαμαρτίας περὶ τὴν διάπλασιν τῶν ἐσωτερικῶν γεννητικῶν ὀργάνων τῆς άγελάδος εἶναι ἄγνωστα.



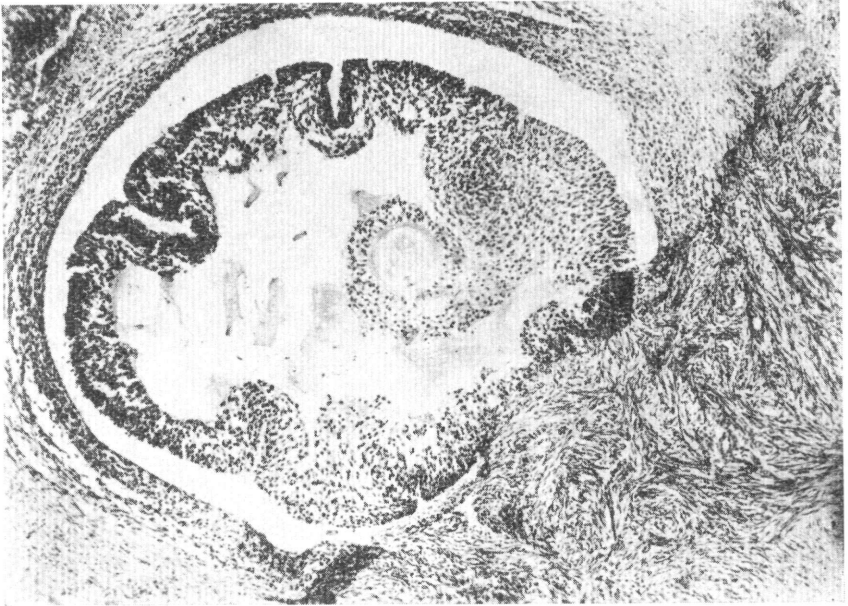
Εἰκ. 1 καὶ 2.—Μονόκερως μήτρα ἀγελάδος (περίπτωσης τρίτη).



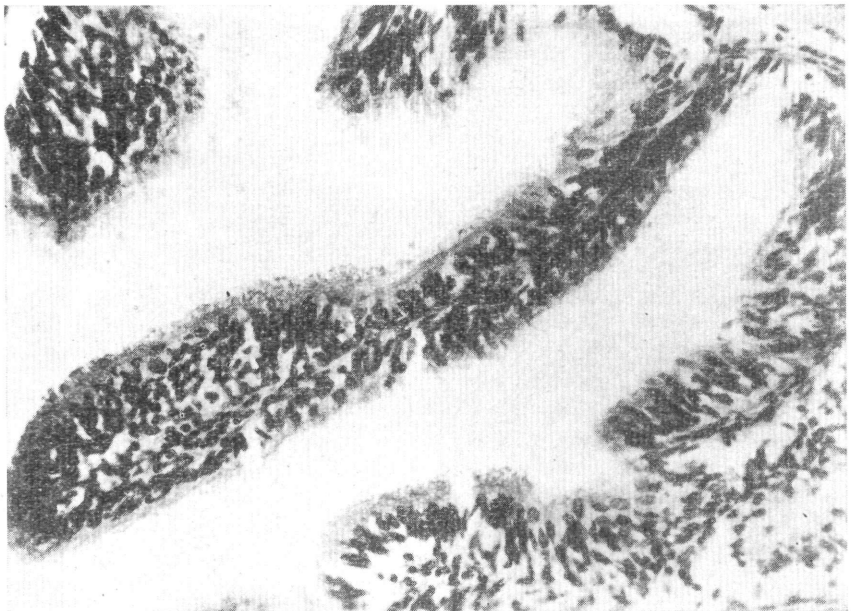
Εἰκὼν 3.—Εἰς τὸ κάτω ἀριστερὸν μέρος τῆς τομῆς ὑπάρχουν δύο πρωτογενῆ ὠοθυλάκια, ἐνῶ εἰς τὸ ἄνω δεξιὸν μέρος ἓν ἓν ἐξελιξεί. (Μεγ. 200)



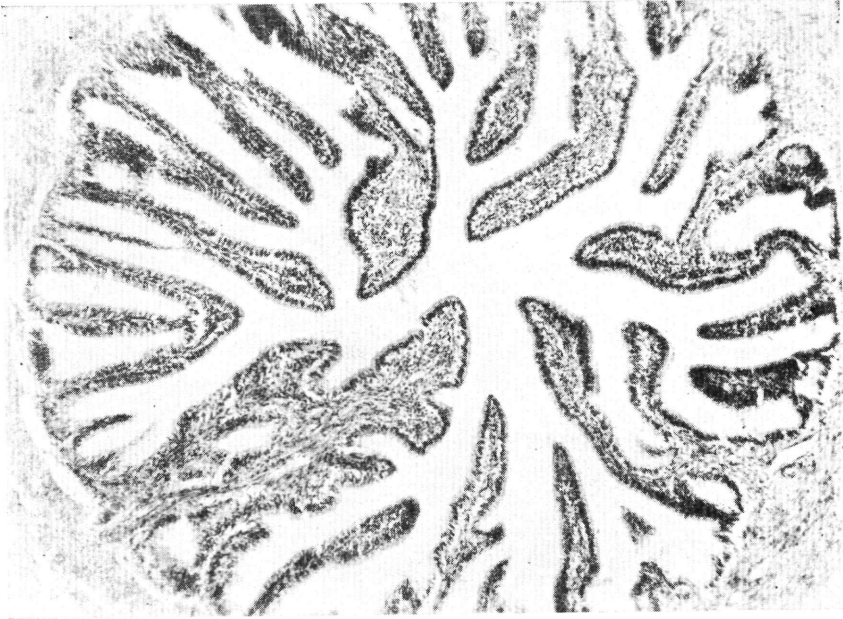
Εἰκὼν 4.—Δεξιὰ τῆς εἰκόνης ὑπάρχουν δύο δευτερογενῆ ὠοθυλάκια καὶ ἀριστερὰ ἓν ἓν ἐξελιξεί. (Μεγ. 200).



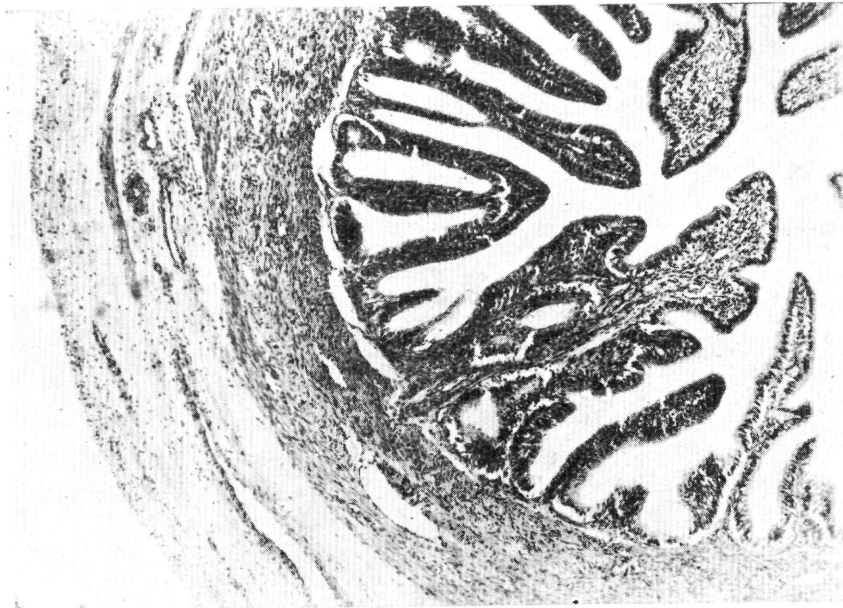
Εἰκὼν 5.—Τριτογενές ὄφθαλμάκιον. (Μεγ. 200)



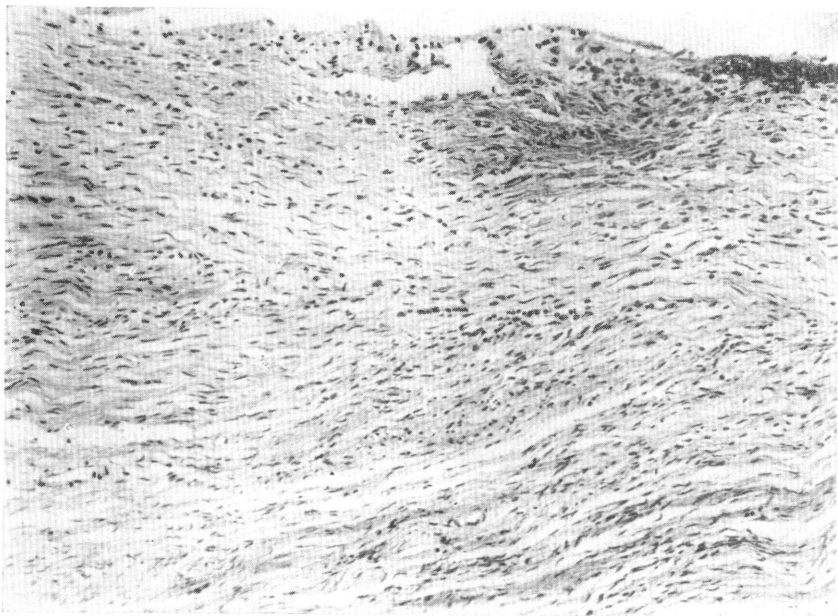
Εἰκὼν 6.—Δάχνηι τοῦ βλεννογόνου τοῦ ὄφωγοῦ. Ἐνταῦθα παρατηροῦμεν τὴν φυσιολογικὴν κατάστασιν τοῦ ἐπιθηλίου. (Μεγ. 300)



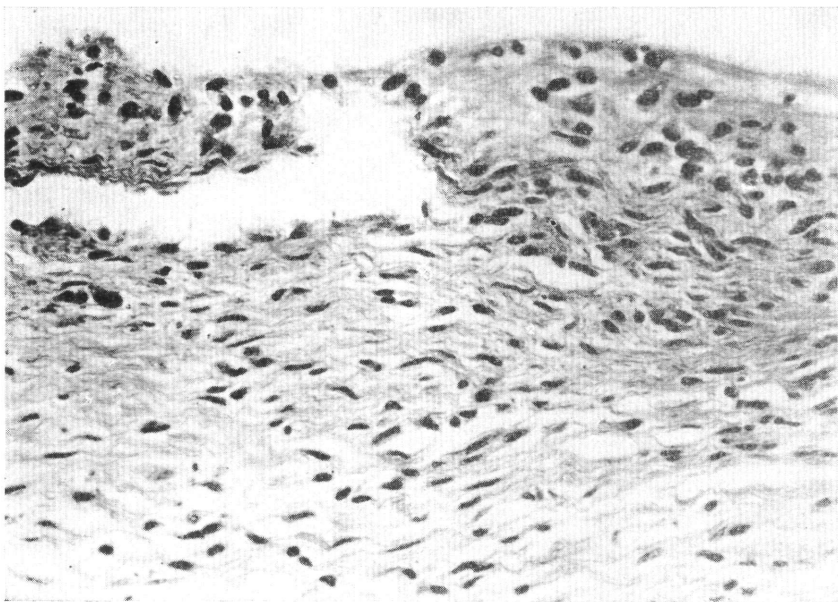
Εἰκὼν 7.—Ἐγκαρσία τομὴ ὠαγωγῶς εἰς ἣν παρατηρεῖται ἡ ὑπαρξίς αὐλοῦ. (Μεγ. 110).



Εἰκὼν 8.—Τμῆμα τῆς ὑπ' ἀριθ. 4 εἰκόνας, εἰς μεγαλυτέραν μεγέθυνσιν. Παρατηρεῖται τὸ σύνολον τῶν στιβάδων τοῦ τοιχώματος τοῦ ὠαγωγῶς. (Μεγ. 150)



Εἰκὼν 9.—Τομὴ τοιχώματος κυστικῆς διευρύνσεως (Βλεννογόνος-χώριον), εἰς ἣν διαπιστοῦται ἡ ἀπουσία ἀδένων. (Μεγ. 140).



Εἰκὼν 10.—Ἡ ὑπ' ἀριθ. 7 εἰκὼν εἰς μεγαλυτέραν μεγέθυνσιν. Ἐξοίδησις ἐπιθηλίου—Ἀπουσία ἀδένων. (Μεγ. 325)

2 Gm.
Bolus

THIBENZOLE

THIABENDAZOLE

TRADEMARK

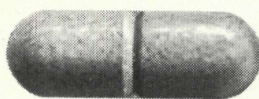


Sheep
and Goat
Wormer



Each bolus contains 2 grams of thiabendazole

μέ το



ΘΙΜΠΕΝΖΟΛ

χάπι που σκοτώνει τὰ σκουλήκια και πλουτίζει τόν Κτηνοτρόφο

Δέν προκαλεί φωτοευαισθησία
Δέν χρειάζεται νηστεία του ζώου

- Σταματά άμέσως τούς θανάτους και τή διάρροια
- Ξαναφέρνει τήν όρεξη και τήν ύγεια
- Αύξάνει γρήγορα τό βάρος και τις άποδόσεις
- Έμποδίζει τήν άναμόλυνση για πολύ διάστημα
- Χωρίς νά δίνη κανένα χρώμα ή γεύση στο γάλα
- Χωρίς νά λερώνη τό μαλλι και τό δέρμα
- Χωρίς κίνδυνο στα μικρά, τὰ έγγυα ή τὰ πολύ άρρωστα ζώα

- Περισσότερο γάλα
- Περισσότερο κρέας
- Περισσότερο μαλλι



Προϊόν του Οίκου

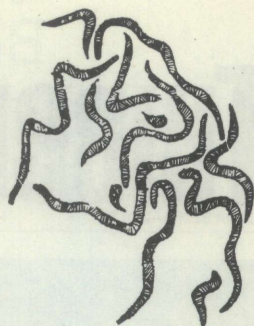
MERCK SHARP & DOMME INTERNATIONAL
Division of Merck & Co., Inc. 100 Church Street, New York 7, N.Y., U.S.A.



*Αντιπρόσωποι - Εισαγωγείς
"ΖΩΟΤΕΧΝΙΚΗ", Ε.Π.Ε.
ΧΑΛΚΟΚΟΝΔΥΛΗ 36
ΑΘΗΝΑΙ

Ο μεγαλύτερος έχθρος των
αίχοπροβάτων είναι τὰ

ΣΚΟΥΛΗΚΙΑ



Καταπολεμήστε τα με τὸ
νεώτερο ὄπλο, τὸ ἀποτε-
λεσματικὸ φάρμακο

ΘΙΜΠΕΝΖΟΛ

ΔΟΣΙΣ

- Ἄρνια καὶ ἐρίφια : μισὸ χάπι.
Πρόβατα καὶ γίδες : ἓνα χάπι.
Κριάρια καὶ τράγοι : ἐνάμισυ χάπι.
Βωδινὰ : ἓνα χάπι γιὰ κάθε 30 κιλά βάρους.
Ἄλογα καὶ μουλάρια : ἓνα χάπι γιὰ κάθε 45 κιλά βάρους.

Σὲ βαριὲς περιπτώσεις δίνουμε μισὴ δόσι παραπάνω καὶ ἐπαναλαμβάνουμε
μετὰ 20 μέρες.

Τὰ χάπια πρέπει νὰ δίνονται 3 φορές τὸ χρόνο ἢ τουλάχιστον ἄνοιξη καὶ
φθινόπωρο.

Στὰ βωδινὰ, ἄλογα, μουλάρια καὶ γαϊδούρια, τὰ χάπια δίνονται καλλίτερα
τριμμένα στὴν τροφή.

Πουλιέται παντοῦ σὲ κουτιὰ τῶν 50 χαπιῶν

ΔΩΡΕΑΝ μὲ κάθε κουτὶ ἓνας αὐτόματος
ἐκτοξευτήρας

ZUSAMMENFASSUNG

UTERUS UNICORNIS BEIM RIND

Bei

K. SEITARIDIS und TSAGGARIS

Es wird über zwei Fälle von Uterus unicornis sinister und über einen Fall von Uterus unicornis dexter berichtet.

Fall I. Die Kuh hat schon zweimal geboren. Nach dem letzten Kalb stellte sich eine andauernde Sterilität ein. Euter Scheide und Scham zeigten sich sehr gut entwickelt. Zervix und rechtes Uterushorn samt Eileiter und Eierstock sind normal ausgebildet. Auf der linken Seite an Ende eines schmalen Bandes ist nur ein kleiner harter Eierstock.

Fall 2: Die Kuh hat schon zweimal geboren. Euter, Scheide und Scham sind gut entwickelt. Zervix und linkes Uterushorn samt Eileiter und Eierstock sind normal ausgebildet. Auf der rechten Seite sind nur Eierstock und Eileiter, wobei der letztere an seinem kaudalen Ende in eine Zyste umgewandelt ist.

Fall 3: Der Uterus stammt von einer Kuh, bei der sich nach dem letzten Kalb eine bis zur Schlachtung andauernde Sterilität einstellte. Euter, Scheide und Scham zeigten sich sehr gut entwickelt. Zervix und linkes Uterushorn samt Eierstock und Eileiter sind vollkommen normal ausgebildet. Auf der rechten Seite sind nur Eierstock und Eileiter, wobei der letztere an seinem kaudalen Ende in eine Zyste umgewandelt ist (Abb. I und 2).

Die histologische Untersuchung von Eierstock, Eileiter und Wand der Zyste ergibt:

Eierstock (Abb. 3, 4 und 5): Keine Besonderheiten. Eileiter (Abb. 6, 7, I und 8). Keine Besonderheit. Wand der Zyste (Abb. 9 und 10): Keine Drüse n.

ΒΙΒΛΙΟΓΡΑΦΙΑ

- F. Benesch (1933): Uterus unicornis beim Rind und Schwein. Wien. tierärztl. Mschrift. 650-654.
 F. Benesch (1957): Lehrbuch der Tierärztlichen Geburtshilfe und Gynacologie. Verlag Urban und Schwarzenberg. München-Berlin-Wien.
 S. J. Roberts (1950): An unusual condition associated with uterus unicornis in Cattle. Cornell Vet. Vol. XL. No. 4. 357-363.
 Küst (1954): Partielle Aplasie der rechten Müllerschen Ganges und Dilatation des Uterushornrestes infolge Sekretstauung. Deutsche tierärztl. Wschrift. S. 33. (Bildbericht No. 75).