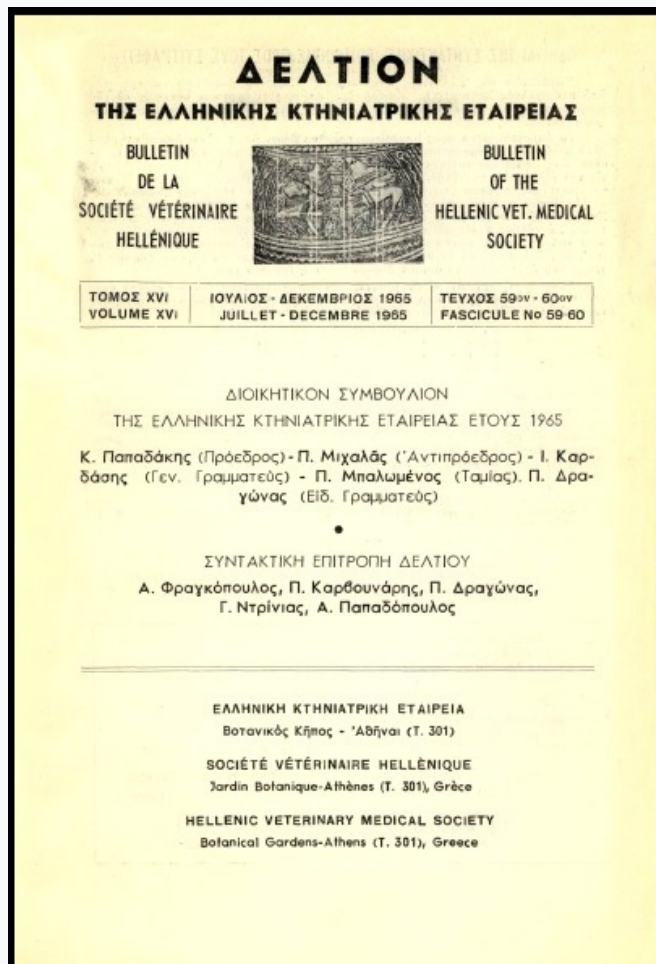


Journal of the Hellenic Veterinary Medical Society

Vol 16, No 2 (1965)



ΣΥΜΒΟΛΗ ΕΙΣ ΤΗΝ ΜΕΛΕΤΗΝ ΤΗΣ ΛΟΙΜΩΔΟΥΣ ΠΟΔΟΔΕΡΜΑΤΙΤΙΔΟΣ ΤΩΝ ΑΙΓΟΠΡΟΒΑΤΩΝ ΕΝ ΕΛΛΑΔΙ

ΑΝΑΣΤΑΣΙΟΣ ΓΚΩΓΚΟΣ

doi: [10.12681/jhvms.18749](https://doi.org/10.12681/jhvms.18749)

Copyright © 2018, ΑΝΑΣΤΑΣΙΟΣ ΓΚΩΓΚΟΣ



This work is licensed under a [Creative Commons Attribution-NonCommercial 4.0](https://creativecommons.org/licenses/by-nc/4.0/).

To cite this article:

ΓΚΩΓΚΟΣ Α. (1965). ΣΥΜΒΟΛΗ ΕΙΣ ΤΗΝ ΜΕΛΕΤΗΝ ΤΗΣ ΛΟΙΜΩΔΟΥΣ ΠΟΔΟΔΕΡΜΑΤΙΤΙΔΟΣ ΤΩΝ ΑΙΓΟΠΡΟΒΑΤΩΝ ΕΝ ΕΛΛΑΔΙ. *Journal of the Hellenic Veterinary Medical Society*, 16(2), 151–158.
<https://doi.org/10.12681/jhvms.18749>

- 8) BACHRACH H. L., HESS W. R. and CALLIS J. J., Science, 122, 1269, 1955.
- 9) BALDELLI B. e TORLONE V., Atti Soc. Ital. Sci. Vet., 12, 1958.
- 10) BALDELLI B. e TORLONE V., Ann. Fac. Med. Chir. Perugia, 50, 93, 1959.
- 11) MAZZARACCHIO V., ORFEI Z., D'AMORE A., RAVAIOLI L. e CASTAGNOLI B., Zooprofilassi, 11, 277, 1956.
- 12) UBERTINI B., NARDELLI L., SANTERO G. e PANINA G., J. Bioch. Microb. Tech. Eng., 11, 327, 1960.
- 13) UBERTINI B., NARDELLI L., DAL'PRATO A., PANINA G. e SANTERO G., Zbl. Vet. Med., 10, 93, 1963.
- 14) SANFORD K. K., EARLE W. R., EVANS V. J., WALTZ H.K. and SHANNON J. E. J. Nat. Cancer Inst., 11, 773, 1951.
- 15) YOUNGNER J. S., J. of Immunol., 73, 392, 1954.
- 16) REED L. and MUENCH H., Am. J. Hyg., 27, 493, 1958.
- 17) BROOKSLY J. B., A.R.C. Report Ser. No. 12, 1952.

ΣΥΜΒΟΛΗ ΕΙΣ ΤΗΝ ΜΕΛΕΤΗΝ ΤΗΣ ΛΟΙΜΩΔΟΥΣ ΠΟΔΟΔΕΡΜΑΤΙΤΙΔΟΣ ΤΩΝ ΑΙΓΟΠΡΟΒΑΤΩΝ ΕΝ ΕΛΛΑΔΙ

Υ π ό

ΑΝΑΣΤΑΣΙΟΥ ΓΚΩΓΚΟΥ

Κτηνιάτρου

Είσαγωγή.

Τὰ λοιμώδη νοσήματα τῶν μικρῶν μηρυκαστικῶν ἐλέγχονται προληπτικῶς μὲν διὰ τῶν βιολογικῶν προϊόντων, θεραπευτικῶς δὲ διὰ τῶν χημειοθεραπευτικῶν καὶ ἰδίως τῶν ἀντιβιοτικῶν.

Ἐπειδὴ ὅμως εἰς τὸ τομέα τῆς θεραπευτικῆς ἀγωγῆς ὑπάρχει ὁ οἰκονομικὸς φραγμὸς λόγῳ τῆς μικρᾶς ἀξίας τῶν μικρῶν μηρυκαστικῶν καὶ τῆς ὀμαδικῆς καὶ ταυτοχρόνου προσβολῆς των, δι' αὐτὸ ἡ προσπάθεια ἀντιμετωπίσεως τῶν μεταδοτικῶν νοσημάτων στρέφεται κυρίως πρὸς τὴν ὀλιγώτερον δαπανηρὰν καὶ ἀσφαλεστέραν μέθοδον τῆς προλήψεως.

Αὕτη ἔχει ἐπιτευχθῆ βεβαίως μὲ ἱκανοποιητικὰ ἀποτελέσματα προκειμένου περὶ τοῦ ἐμβολίου κατὰ τοῦ Σπληνάνθρακος, μὲ ἀμφίβολα ἀποτελέσματα ὅσον ἀφορᾷ εἰς τὴν μονοδύναμον ἀνακαλλιέργειαν τύπου C κατὰ τῆς αὐτοτοξилоιμώξεως τῆς ἐντεροτοξιναιμίας, ἐνῶ δι' ἄρκετὰ νοσήματα διεξάγονται ἐπιτυχῶς φαίνεται ἔρουναι προληπτικοῦ ἐλέγχου (Λοιμώδης Ἀγαλαξία, Μελιταῖος Πυρετός), καὶ διὰ σημαντικὸν ἀριθμὸν ἰώσεων ἢ μικροβιακῶν λοιμωδῶν νοσημάτων δὲν θὰ καταστῆ ἴσως δυνατὴ ἡ παρασκευὴ ἀνοσοβιολογικῶν προϊόντων. Μεταξὺ τῶν τελευταίων συγκαταλέγεται καὶ ἡ διαπραγματευομένη Λοιμώδης Ποδοδερματίτις, ἡ ὁποία ἔχει λάβη τεραστίαν ἐξάπλωσιν εἰς τὴν νομαδικὴν καὶ χωρικήν ποιμενικήν αἰγοπροβατοτροφίαν καὶ ἔχει καταστῆ «Πρόβλημα Δυσεπίλυτον» διὰ τὸν ἐφαρμοστὴν Κτηνίατρον, τὸν ὁποῖον θέτει ὑπὸ δοκιμασίαν, διότι εἰς τὴν μάρσπον τῶν ἐφοδίων φέρει

μόνον τὰ ἀμφιβόλου ἀποτελεσματικότητος θεραπευτικὰ μέσα καὶ τὰ ὑφιστάμενα πλημμελῆ καὶ δυσεφάρμοστα ὑγειονομικὰ μέτρα.

Μέχρι σήμερον ἐκ τῆς γνωστῆς Ἑλληνικῆς Βιβλιογραφίας δὲν φαίνεται, νὰ ἔχη περιγραφῆ ὡς αὐτοτελῆς νοσολογικὴ ὄντοτης.

Ἐλπίζοντες, ὅτι συμβάλλομεν εἰς τὴν μελέτην ἐνὸς σοβαροῦ ἐπιζωοτικοῦ νοσήματος ἐπελήφθημεν τῆς παρουσίας.

Ἐπιζωοτιολογία - Οἰκονομικαὶ Ἐπιπτώσεις.

Ἡ νόσος προσβάλλει ὑπὸ ἐπιζωοτικὴν μορφήν μόνον τὰ Αἰγοπρόβατα. Ἐκδηλοῦται καθ' ὅλας τὰς ἐποχὰς τοῦ ἔτους, παρουσιάζουσα ἐξάρσεις κατὰ τὸ φθινόπωρον καὶ τὴν ἀνοιξιν. Ἔχει χρονίαν διαδρομὴν καὶ τάσιν πρὸς ὑπο-



Εἰκὼν 1.—Πρόβατον προσβεβλημένον ἀπὸ τριετίαν μὲ βελτιώσεις, ἰάσεις καὶ ὑποτροπὰς. Διακρίνεται ἡ ἐξέλκωσις τοῦ μεσοδακτυλίου διαστήματος.

τροπήν, μεταφέρεται δὲ ἀπὸ τόπου εἰς τόπον διὰ τῶν ἀσθενῶν ἢ τῶν βιολογικῶν καὶ μηχανικῶν φορέων. Ἡ μετάδοσις εἶναι ἔμμεσος καὶ ταχυτάτη. Τὸ ποσοστὸν τῆς προσβολῆς ἀνέρχεται ἕως καὶ 100,00.

Ἐκ στατιστικῶν στοιχείων ληφθέντων ἐκ τῶν ἐπιζωοτικῶν δελτίων φαίνεται ὅτι αὕτη ἔχει εὐρείαν ἐξάπλωσιν εἰς ὅλους τοὺς Νομοὺς τῆς Ἑπικρατείας. Κατὰ τὸ Ἔτος 1963 ἐνόσησαν 32.726 Αἰγοπρόβατα, ἐκ τῶν ὁποίων ἔθανον 162.

Ἐνας ἀδρομερῆς ὑπολογισμὸς τῶν οἰκονομικῶν ἐπιπτώσεων ἐπὶ τῆς Κτηνοτροφικῆς προσόδου καὶ τῆς ἐν γένει Ἑθνικῆς Οἰκονομίας λόγῳ μειώσεως τῆς παραγωγῆς (Κρέατος, Γάλακτος, Ἐρίου) ἀξίας τῶν θανόντων Προβάτων καὶ τῶν χρησιμοποιοθέντων φαρμάκων, μᾶς δίδει τὸ χρηματικὸν ποσὸν τοῦ 1.720.000. Ἀναλυτικῶς τὸ ὡς ἄνω χρηματικὸν ποσὸν ἔχει ὡς κάτωθι.

1. Μείωσις Παραγωγῆς ἀναγομένη εἰς Γάλα	
Πρόβατα 23.180 (80.ο)ο Γαλάρια ἐκ τῶν 32.726	
Προσβληθέντων) X 10 χιλ.)μα Γάλα (καθ' ὅλην τὴν Γαλακτικὴν περίοδον) X 5 δραχ.	= 1.159.000
2. Ἀξία θανόντων προβάτων 162 X 500 δραχ.	= 81.000
3. Ἀξία χρησιμοποιοθέντων Φαρμάκων 6000FL X 80	= 480.000
Gemiospray Σύνολον	= 1.720.000

Αἰτιολογία - Παθογένεια

Ἡ λοιμώδης Ποδοδερμῆτις αἰτιολογικῶς εἶναι μία σύμμικτος λοίμωξις ὅ ἡ πρωτεύουσα αἰτιολογικὸς παράγων εἶναι ὁ *Fusiformis Nodosus*. Πρὸ τῆς ἐγκαταστάσεως ὅμως τῶν τυπικῶν ἀλλοιώσεων πρόπει, νὰ προηγηθῇ ἡ λοίμωξις μετ' ἑναν ἄλλον μικροοργανισμὸν τὴν *Spirochaita Penortha*. Δευτερογενῆς μικροβιακὸς παράγων ἐπιπλοκῆς εἶναι ὁ *Spherophorus Necrophorus*.

Ὁ *F. Nodosus* εἶναι ὑποχρεωτικὸν παράσιτον, τὸ ὅποῖον δὲν δύναται νὰ ἐπιζῆσῃ μακρὰν τῶν προσβεβλημένων ἄκρων εἰμὴ μόνον ἐπὶ ὀλίγας ἡμέρας.

Ὁ *S. Necrophorus* εἶναι ἀκίνητος - Gram καὶ ἀναερόβιος. Συναντᾶται ἐπίσης ὡς παράγων ἐπιπλοκῆς καὶ δευτερογενῶν λοιμώξεων εἰς τὸ λοιμῶδες ἔκθυμα τὸν ἀφθώδη πυρετὸν καὶ τὴν Διφθεροεουλγία τῶν πτηνῶν.

Ὡσαύτως θεωρεῖται υπεύθυνος προκλήσεως τῆς διφθερίτιδος τῶν Μόσχων τῆς ὀξείας ἥπατίτιδος καὶ τῆς νεκροβακιλλώσεως τῶν Βοοειδῶν, τῆς νεκρωτικῆς στοματίτιδος τῶν Ἀμνῶν καὶ χοιριδίων καὶ τῆς νεκρώσεως τοῦ πλαγίου χόνδρου τῶν ἵπποειδῶν. Ὁ Μπάνι τὸ ἐξαρχακῆρισε ὡς ἐκ τούτου τὸ αἷτιον τῶν νεκρώσεων τῶν ζῶων. Εὐρίσκεται πολὺ διαδεδομένον καὶ εἰς τὴν φύσιν καὶ εἰς τὸ πεπτικὸν σύστημα τῶν φυτοφάγων ζῶων.

Ὁ Muller τὸ ἀνεῦρε εἰς μίαν νεκρωτικὴν ἀμυγδαλίτιδα τοῦ ἀνθρώπου. Ἐνα παρόμοιο μικρόβιον, τὸ *Fusobacterium - Plaurt - Vingent* διεπιστάθη ὅτι συνεργεῖ μετ' τὴν σπειροχαιτὴν τοῦ στόματος καὶ προκαλεῖ τὴν ὁμόνυμον κυνάγχην. Παράγοντες εὐνοοῦντες τὴν λοίμωξιν εἶναι κυρίως οἱ ἀνθυγιεινοὶ ὅροι ἐντακλισμοῦ (συσσώρευσις οὔρων, κόπρου, ἔλλειψις ἀέρος, φωτισμοῦ, ὑγρασία κ.τ.λ.). Θύρα εἰσόδου τῶν μικροβίων εἶναι αἱ λύσεις συνεχείας ἢ οἱ τραυματισμοὶ τοῦ μεσοδακτυλίου διαστήματος τῶν ἄκρων.

Συμπτωματολογία - Παθολογοανατομικαὶ ἀλλοιώσεις

Ἡ εἰσβολὴ τῶν μικροβίων ἐκδηλοῦται διὰ παροδικῆς ἀνυψώσεως τῆς θερμοκρασίας καὶ διαταραχῆς τῆς γενικῆς καταστάσεως τοῦ Ὄργανισμοῦ. Ἡ φλεγμονὴ ἄρχεται ἐκ τοῦ μεσοδακτυλίου διαστήματος καὶ ὁδεύει πρὸς τὴν στεφάνην. Ἀκολουθεῖ ἐξέλκωσις, διαπύησις καὶ νέκρωσις τῶν ἀνατομικῶν

μερῶν τῶν μεσοφαλαγγικῶν διαρθρώσεων. Ἄν ἡ κατάστασις αὐτὴ γενικευθῇ ἀκολουθεῖται ὑπὸ τοῦ θανάτου τοῦ ζώου. Συνήθως ὅμως ἐπέρχεται περιχάρακωσις καὶ ἐντοπισμὸς τῶν ἠλλοιωμένων ἰστῶν καὶ ἐν συνεχείᾳ πτώσις τῶν ὀνύχων συνοδευομένη ὑπὸ ἀναγεννήσεως καὶ ἀνωμάλου ὑπερτροφίας. Συνέπεια τῶν ἀλλοιώσεων αὐτῶν εἶναι ἡ κλινικὴ ἐκδήλωσις τῆς χαλότητος, ἡ ὁποία εἶναι τόσον ἐπώδυνος, ὥστε ὑποχρεώνει τὰ πάσχοντα, νὰ βόσκουν γονυπετῶς. Εἰς τὰ πρόβατα συνήθως προσβάλλονται τὰ δύο πρόσθια ἄκρα, σπανίως τὰ ὀπίσθια, ἂν καὶ εἶναι δυνατὴ ἡ προσβολὴ ὅλων τῶν ἄκρων. Ἀντιθέτως εἰς τὰ Βοσειδῆ καὶ ἰδίως εἰς τὴν φυλὴν ΜΕΛΑΙΝΑ ποικιλόχρουν, ἡ ὁποία εἶναι ἰ-



Εἰκὼν 2

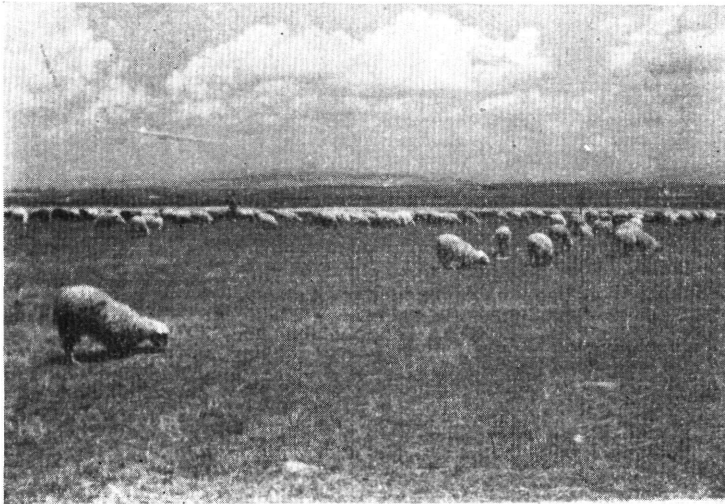
δικαιτέρως εὐπαθὴς εἰς τὴν νεκροβακίλλωσιν προσβάλλονται τὰ ὀπίσθια ἄκρα ὡς ὑφιστάμενα συνεχῶς τὴν διαβρωτικὴν ἐπίδρασιν τῆς Ἀμμωνίας λόγῳ ἀποσυνθέσεως τῆς οὐρίας τῶν οὐρῶν. Ἀπὸ τὸ σημεῖον προσβολῆς ἀναδίδεται μία δυσάρεστος ὀσμὴ χαρακτηριστικὴ τῆς ἀποσυνθέσεως τῶν θειούχων λευκωμάτων τῶν χηλῶν (κυστέϊνη-κυστίνη). Ἐκτὸς τῶν ἀνωτέρω συμπτωμάτων ἡ νόσος ἔχει ἐπιπτώσεις καὶ ἐπὶ τῆς γενικῆς καταστάσεως τῆς θρέψεως καὶ τῆς παραγωγῆς. Ἰδίως εἰς περιπτώσεις προσβολῆς κατὰ τὴν περίοδον

τῶν τοκετῶν μολύνονται εὐκόλως οἱ Ἄμνοι Γάλακτος, εἰς τοὺς ὁποίους παρατηρεῖται μία προτοῦσα ταχυτάτη ἀπίσχνασις ἐξικνουμένη μέχρι καχεξίας καὶ θανάτου, εἰς μέγαλον ποσοστόν. Τὸ γεγονός αὐτὸ ὑποχρεώνει τοὺς κτηνοτρόφους, νὰ προβαίνουν εἰς πρόωρον καὶ ὁμαδικὴν σφαγὴν τῶν ἀμνῶν μὲ δυσμενεῖς οἰκονομικὰς συνεπειάς.

Ἡ διαδρομὴ τῆς εἶναι χρονία (ὑπάρχουν ποίμνια ὅπου ἡ νόσος διατηρεῖται ἐπὶ 5-6 ἔτη), καὶ ἔχει τάσιν πρὸς ὑποτροπὴν ὑπὸ τὴν ἐπήρειαν ἀνθυγιεινῶν συνθηκῶν ἐνσταυλισμοῦ κυρίως. Ὑπάρχουν ἀκόμη περιπτώσεις κατὰ τὰς ὁποίας ἐνῶ ἐξωτερικῶς οὐδεμία ἀλλοίωσις παρατηρεῖται, ἡ χωλότης ὅμως ἐξακολουθῆ ὑφισταμένη ἐπὶ ἔτη.

Ἐπιζωοτικὴ Νομοθεσία - Πρόληψις - Θεραπεία.

Λόγω τῆς θέσεως καὶ τῆς ἐκτάσεως τῆς προσβολῆς, τῆς ἀνθεκτικότητος τῶν ὑπευθύνων μικροβιακῶν παραγόντων ἐναντι τῶν μέχρι τοῦδε γνωστῶν χημειοθεραπευτικῶν καὶ βιοθεραπευτικῶν μέσων καὶ τῆς οἰκονομικῆς ἀσυμ-



Εἰκὼν 3.—Ποίμνιον προβάτων προσβεβλημένον ἀπὸ τετραετίας. Βόσκησις γονυπετίης.

φόρου ἐφαρμογῆς θεραπευτικῆς ἀγωγῆς, ἡ νόσος ἔχει καταστῆ ἐνζωοτικῆ, ἐπιζωοτικὴ χρονία καὶ δυσίατος. Ὡς ἐπιζωοτικοῦ χαρακτῆρος νόσος προσετέθη εἰς τὸν πίνακα τῶν μεταδοτικῶν νοσημάτων τῶν ζῶων διὰ τῆς ὑπ' ἀριθμ. 116935/21.8.1937 ἀποφάσεως Ὑπουργοῦ Γεωργίας, τῶν συμπεριλαμβανόμενων εἰς τὸ ἄρθρ. 4 παρ. 1 τοῦ ἀπὸ 26.3.36 Β.Δ. «περὶ μέτρων πρὸς πρόληψιν καὶ καταστολὴν τῶν μεταδοτικῶν νοσημάτων τῶν κατοικιδίων ζῶων».

Ἡ ἀπόφασις δὲν καθορίζει εἰδικὰ μέτρα. Ὡς ἐκ τούτου διὰ τὴν ἀντιμετώπισιν τῆς ἐφαρμόζονται αἱ γενικαὶ διατάξεις καὶ τὰ μέτρα τὰ διαλαμβανόμενα εἰς τὰ ἄρθρα 6, 8, 9, 10, 11, 13 καὶ 14 τοῦ ὡς ἄνω Β.Δ.

Ἡ πρόληψις τῆς περιλαμβάνει ὑγιεινομικὰ μέτρα συνιστάμενα εἰς τὴν

ἀπομόνωσιν τῶν πασχόντων, ἀπὸ λύμανσιν τῶν προβατοστασίων, ἀπαγόρευ-
σιν μετακινήσεως καὶ ἀγοραπωλησίας τῶν προσβεβλημένων. Τὰ μέτρα αὐτὰ
ἕμως οὐδέποτε ἐφαρμόζονται εἰς τὴν πρᾶξιν, συνέπεια τῶν ὁποίων εἶναι ἡ
εὐρεία ἐξάπλωσις τῆς.

Πολλοὶ κτηνοτρόφοι ἐξ ἰδίας πρωτοβουλίας ἐφήρμοσαν θεραπευτικῶς τὶς
πλέον ἀπίθανες ἀγωγές (ἐπιπάσεις διὰ λιπάσματος, ἐπαλλείψεις διὰ πετρε-



Εἰκὼν 4

λαίου, μηχανελαίου κ.τ.λ.), ἐξαντλήσαντες δὲ τὴν ὑπομονὴν των διότι οὐδὲν
ἐξ αὐτῶν ἐπέφερον τὴν γενικὴν θεραπείαν προέβησαν εἰς ὁμαδικὰς πωλήσεις
ὀλοκλήρων ποιμνίων πρὸς σφαγὴν. Πρὸ τῆς θλιβεραῆς αὐτῆς καταστάσεως,
ἐδοκιμάσαμεν προσωπικῶς κατ' ἀρχὴν τὸ ἰδιοσκεύασμα τῆς Parke - Davis,
Teinture Dechloromycetine 10.0)ο καὶ τῆς Rusel τὸ Typhopietyl (Spray).

Ἐξ αὐτῶν τὸ πρῶτον εἶχε θαυμάσια ἀποτελέσματα, ἀλλὰ τὸ ὕψος τῆς
ἀξίας του ὑπῆρξεν φραγμὸς διὰ εὐρυτέραν χρῆσιν. Ἐκτὸς αὐτοῦ διὰ νὰ ἀπαλ-
λαγῇ μία κοινότης ἐξ ὀλοκλήρου ἐκ τῆς ποδοδερμίτιδος, θὰ ἔπρεπε νὰ γίνῃ
γενικὴ καὶ περιοδικὴ θεραπεία ἐφ' ὅλων τῶν προσβεβλημένων ποιμνίων, ἐν
συνδυασμῷ μὲ τὴν αὐστηρὰν τήρησιν τῶν ὑφισταμένων ὑγιεινομικῶν μέτρων.
Ἀργότερα προέβημεν εἰς τὴν ἐφαρμογὴν καὶ ἄλλων χημειοθεραπευτικῶν ἢ
βιοθεραπευτικῶν ἰδιοσκευασμάτων μεταξὺ, τῶν ὁποίων καλὰ ἀποτελέσματα
εἶχομεν :

1. Μὲ ἐπάλειψιν τῆς πασχούσης χώρας τῶν ἄκρων διὰ βάμματος Ceta-
vlon 20.0)ο καὶ μετὰ πάροdon μιᾶς ὥρας ἐμβάπτισιν αὐτῶν εἰς διάλυμα φορ-
μόλης 10.0)ο (Forsuth Austr 1957 - 33-157).

2. Ψεκασμὸν τῆς πασχούσης χώρας τοῦ μεσοδακτυλίου διαστήματος διὰ
τῶν ἰδιοσκευασμάτων.

α) Kemi - Spray (Carlo - Erba) καὶ

β) Polysol (Inst. Bacter de Tours).

Τ' άνωτέρω έχουν ως βασικόν δραστικόν συστατικόν τήν γλωραμφαινικόλην, εις τήν όποιαν ό νεκροβάκιλλος είναι ιδιαιτέρως εύπαθής, ως άρνητικός κατά Gram.

Έχουν δέ τήν ιδιότητα σχηματισμοῦ προστατευτικῆς ζελατινώδους μεμβράνης έμποδιζούσης τήν διείσδυσιν τών μικροβίων και εύνοούσης τήν ανάπτυξιν τών ήλλοιωμένων και κατεστραμμένων ιστών. Έν συνδυασμῶ με τ' άνωτέρω έχρησιμοποιήθησαν και τὸ κατράμιον (Goudron) με τὸ πρι-



Εἰκὼν 5

κρικόν όξῡ ως κερατοπλαστικά δια τήν ύποβοήθησιν τῆς άναγεννήσεως τών χηλῶν.

Άλλά παρὰ τήν έφαρμογήν τών άνωτέρω θεραπευτικῶν μέσων και τών ύφισταμένων προληπτικῶν μέτρων ή νόσος εξακολούθη ύφισταμένη και έξαπλωμένη με δυσμενεῖς δια τήν Κτηνοτροφίαν έπιπτώσεις. Πάντως με τήν τελευταίαν στελέχωσιν τῆς Κτηνιατρικῆς Υπηρεσίας είναι δυνατή και έπιβεβλημένη ή Ριζική αντιμετώπισις τόσο τῆς ποδοδερμίτιδος, ὅσον και τών άλλων λοιμωδῶν και μεταδοτικῶν νοσημάτων τών μικρῶν μηρυκαστικῶν, δια συντόνων και προγραμματισμένων έπιστημονικῶν μέτρων. Πρὸς τόν σκοπόν δέ αὐτόν είναι άπαραίτητος ή συμπλήρωσις και βελτίωσις τῆς ύφισταμένης Νομοθεσίας περι προλήψεως και καταπολεμήσεως τών έπιζωσιτῶν, ή ὀργάνωσις σεμιναρίων ανταλλαγῆς έπιστημονικῶν απόψεων και Πρακτικῶν επαγγελματικῶν παρατηρήσεων, ως και ένημερώσεως ὕλων τών Συναδέλφων επί τών νεωτέρων προσκλήσεων τῆς Έπιστήμης.

Δια τήν ταχυτέραν δέ άπαλλαγήν τῆς προβατοτροφίας από τήν «μάστιγα» τῆς ποδοδερμίτιδος έπιβάλλεται ή λήψις και ή αύστηρά έφαρμογή τών ύγειονομικῶν μέτρων τῆς άπομονώσεως τών προσβεβλημένων, άπολυμάνσεως

τῶν προβατοστασιῶν διὰ θειτικοῦ χαλκοῦ καὶ ἀσβέστου καὶ ἀπαγορεύσεως μετακινήσεως καὶ ἐμπορίας τῶν πασχόντων.

Γενικὴ καὶ προγραμματισμένη ἐφαρμογὴ ἀποτελεσματικῆς θεραπευτικῆς ἀγωγῆς ὑπὸ τῶν ἀρμοδίων Νομοκτηνιατρικῶν ὑπηρεσιῶν ὅλων τῶν προσβεβλημένων ποιμνίων ἀφοῦ προηγουμένως δοκιμασθῇ μικροβιολογικῶς (Ἀντιβιόγραμμα) ἢ εὐαισθησία τῶν ὑπευθύνων μικροβίων ἐναντι τῶν γνωστῶν χημειοθεραπευτικῶν καὶ βιοθεραπευτικῶν.

B I B Λ Ι Ο Γ Ρ Α Φ Ι Α

1. Λοιμώδη νοσήματα τῶν κατοικιδίων ζώων, Θ. Χριστοδούλου.
2. Κτηνιατρικὴ Μικροβιολογία, Θ. Χριστοδούλου.
3. Οἱ ἀρρώστειες τῶν μηρυκαστικῶν μας, Μ. Στυλιανοπούλου.
4. The merk veterinary manual 1955.
5. Mikrobiologie und allgemeine seuchenlehre von M. Rolle 1958.
6. Tierseuchen von Prof. Or. W. Frei, 1950.

ΔΙΑΦΟΡΙΚΗ ΔΙΑΓΝΩΣΙΣ ΜΕΤΑΞΥ ΝΩΠΩΝ ΚΑΙ ΚΑΤΕΨΥΓΜΕΝΩΝ ΙΧΘΥΩΝ ΕΝ ΑΠΟΨΥΞΕΙ

Ὑπό

ΔΗΜΗΤΡΙΟΥ ΚΑΡΑΜΑΡΙΑ καὶ

ΑΘΑΝΑΣΙΟΥ ΠΟΛΥΜΕΝΙΔΗ

Διευθυντοῦ Ἀστυκτηνιατρικῆς Ἀθηνῶν

Ἐπικτηνιάτρου τοῦ 984 Κ.Ε.Ε.

Ὑπὸ τῆς κειμένης νομοθεσίας ἀπαγορεύεται ἡ ἀπόψυξις κατεψυγμένων ἰχθύων καὶ ἡ διάθεσις αὐτῶν ὡς νωπῶν τοιούτων εἰς τὴν κατανάλωσιν. Παρὰ τὴν ἀπαγόρευσιν ταύτην, πολλοὶ ἐπαγγελματίαι προβαίνουν συχνάκις εἰς τὴν πώλησιν κατεψυγμένων ἰχθύων ἐν ἀποψύξει ὡς νωπῶν, λόγῳ τῆς ὑφισταμένης τεραστίας διαφορᾶς τιμῆς μεταξὺ τῶν δύο τούτων κατηγοριῶν ἰχθύων. Συχνάκις δὲ αἱ ἐντεταλμένοι μὲ τὸν Ἀστυκτηνιατρικὸν ἔλεγχον ὑπηρεσίαι εὐρίσκονται εἰς τὴν ἀνάγκην ὅπως ἀποφανθοῦν ἐπὶ τοῦ ἀντικειμένου τούτου. Ἐπειδὴ δὲ εἰς τὰς περιπτώσεις ταύτας ἀντιμετωπίζονται προβλήματα ἐκτιμῆσεως καὶ ἀξιολογήσεως τῶν ἀνευρισκομένων στοιχείων, ἐθεωρήσαμεν σκόπιμον ὅπως ἐκθέσωμεν κατωτέρω τὰ ἐπὶ τοῦ θέματος τούτου ἀναφερόμενα εἰς τὴν διεθνῆ βιβλιογραφίαν, ἣν συνεβουλεύθημεν, ὡς καὶ τὰς ἡμετέρας σχετικὰς παρατηρήσεις. Τὰ στοιχεῖα ταῦτα διεχωρίσθησαν εἰς δύο βασικὰς κατηγορίας, ἧτοι εἰς μακροσκοπικὰ καὶ εἰς ἐργαστηριακὰ.