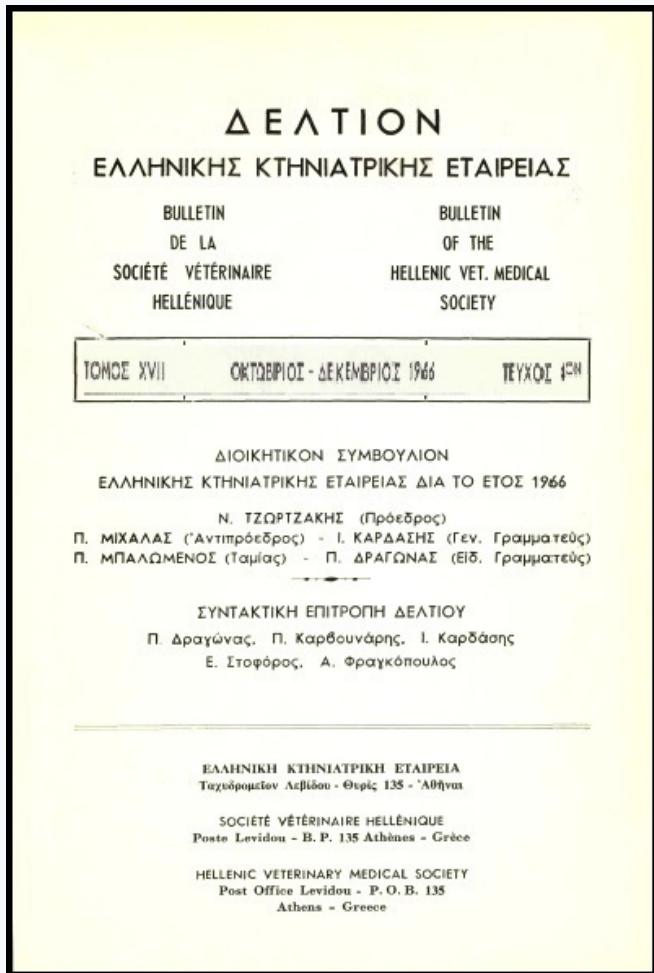


Journal of the Hellenic Veterinary Medical Society

Vol 17, No 4 (1966)



ΜΕΛΕΤΗ ΕΠΙ ΤΗΣ ΕΠΙΖΩΟΤΙΟΛΟΓΙΑΣ ΤΗΣ ΛΥΣΣΗΣ ΕΝ ΕΛΛΑΔΙ ΚΑΤΑ ΤΑ ΕΤΗ 1951 -1965

Π. Ν. ΔΡΑΓΩΝΑΣ, Ε. Ν. ΣΤΟΦΟΡΟΣ

doi: [10.12681/jhvms.18801](https://doi.org/10.12681/jhvms.18801)

Copyright © 2018, Π.Ν.ΔΡΑΓΩΝΑΣ Ε.Ν.ΣΤΟΦΟΡΟΣ



This work is licensed under a [Creative Commons Attribution-NonCommercial 4.0](https://creativecommons.org/licenses/by-nc/4.0/).

To cite this article:

ΔΡΑΓΩΝΑΣ Π. Ν., & ΣΤΟΦΟΡΟΣ Ε. Ν. (1966). ΜΕΛΕΤΗ ΕΠΙ ΤΗΣ ΕΠΙΖΩΟΤΙΟΛΟΓΙΑΣ ΤΗΣ ΛΥΣΣΗΣ ΕΝ ΕΛΛΑΔΙ ΚΑΤΑ ΤΑ ΕΤΗ 1951 -1965. *Journal of the Hellenic Veterinary Medical Society*, 17(4), 225–248.
<https://doi.org/10.12681/jhvms.18801>

Δ Ε Λ Τ Ι Ο Ν

ΕΛΛΗΝΙΚΗΣ ΚΤΗΝΙΑΤΡΙΚΗΣ ΕΤΑΙΡΕΙΑΣ

ΤΟΜΟΣ ΧVΙΙ

ΟΚΤΩΒΡΙΟΣ - ΔΕΚΕΜΒΡΙΟΣ 1966

ΤΕΥΧΟΣ 4^{ΟΝ}

Μ Ε Λ Ε Τ Η

ΕΠΙ ΤΗΣ ΕΠΙΖΩΟΤΙΟΛΟΓΙΑΣ ΤΗΣ ΛΥΣΣΗΣ ΕΝ ΕΛΛΑΔΙ

ΚΑΤΑ ΤΑ ΕΤΗ 1951 - 1965*

Υ Π Ο

Π. Ν. ΔΡΑΓΩΝΑ** και Ε. Ν. ΣΤΟΦΟΡΟΥ**

Ἀμέσως μετὰ τὸν Β' παγκόσμιον πόλεμον ἡ λύσσα ἐπεξετάθη ἀνησυχητικῶς εἰς τὴν Εὐρώπην, ἔχουσα ἐπίκεντρον τὰ πεδία τῶν γερμανο - πολωνικῶν μαχῶν. Κατὰ τὰ ἔτη ταῦτα τὰ κρούσματα τὸσον τῶν ζῶων ὅσον καὶ τῶν ἀνθρώπων εἶχον ἀύξηθεϊ σημαντικῶς. Ἡ Ἑλλάς, ὅπου ἡ λύσσα ἐνζωοτεῖ, δὲν διέφυγεν τοῦ κύματος τούτου καὶ κατὰ τὸ ἔτος 1954 ἔφθασεν εἰς τὸ ὑψηλότερον μεταπολεμικὸν ἐπίπεδον μὲ 1135 δηλωθέντα κρούσματα ζῶων.

Ἡ λύσσα, ὑπὸ τὴν ἐνζωοτικὴν ταύτην μορφήν της, συναντᾶται εἰς ὀλόκληρον τὴν ἡπειρωτικὴν Ἑλλάδα συμπεριλαμβανομένης τῆς Πελοποννήσου. Αἱ νῆσοι τοῦ Ἴονίου, τοῦ Αἰγαίου καὶ ἡ Κρήτη παρουσιάζουν σποραδικὰ κρούσματα, κατὰ διαστήματα καὶ ὡς ἐμφαίνεται τὰ περισσότερα ἐξ αὐτῶν ὀφείλονται εἰς εἰσαγωγὴν ζῶων, ἐν ἐπιπέδῳ τῆς νόσου. Οὕτω, ἡ Κεφαλληνία π.χ. κατὰ τὴν ὑπ' ὄψιν δεκαπενταετίαν ἀνέφερον ἕν μόνον κρούσμα λύσσης κατὰ τὸ ἔτος 1957 καὶ τοῦτο ἐπὶ βοδῆ εἰσαχθέντος ἐκ Φιλιππιᾶδος.

Τὸ παρελθὸν ἔτος 1965, ἡ λύσσα διεπιστώθη εἰς 28 ἐν ὄλῳ Νομοῦς ἐν Ἑλλάδι. Αἱ νῆσοι τοῦ Αἰγαίου, τοῦ Ἴονίου, ἡ Κρήτη, ἡ Εὐβοία ὡς καὶ οἱ Νομοὶ Χαλκιδικῆς, Πρεβέζης, Εὐρυτανίας, Βοιωτίας, Ἀττικῆς, Ἡλείας, Μεσσηνίας καὶ Ἀργολίδος παρέμειναν ἐλεύθεροι (Χάρτης Ἑλλάδος 1).

* Ὑπεβλήθη εἰς τὴν Δ/σιν Κτηνιατρικῆς Ὑπ. Γεωργίας τὴν 19ην Ἰουλίου 1966.

** Ἐργαστήριον Ἴδν τοῦ Κτην. Μικροβ. Ἰνστιτούτου.

ΧΑΡΤΗΣ ΤΗΣ ΕΛΛΑΔΟΣ CARTE DE GRECE



- Περιοχές λυσσόπληκτοι Rage
- Περιοχές ελεύθερα λύσσα

Έτος 1965
Année

Indemmes de rage

Πίναξ 1 Table

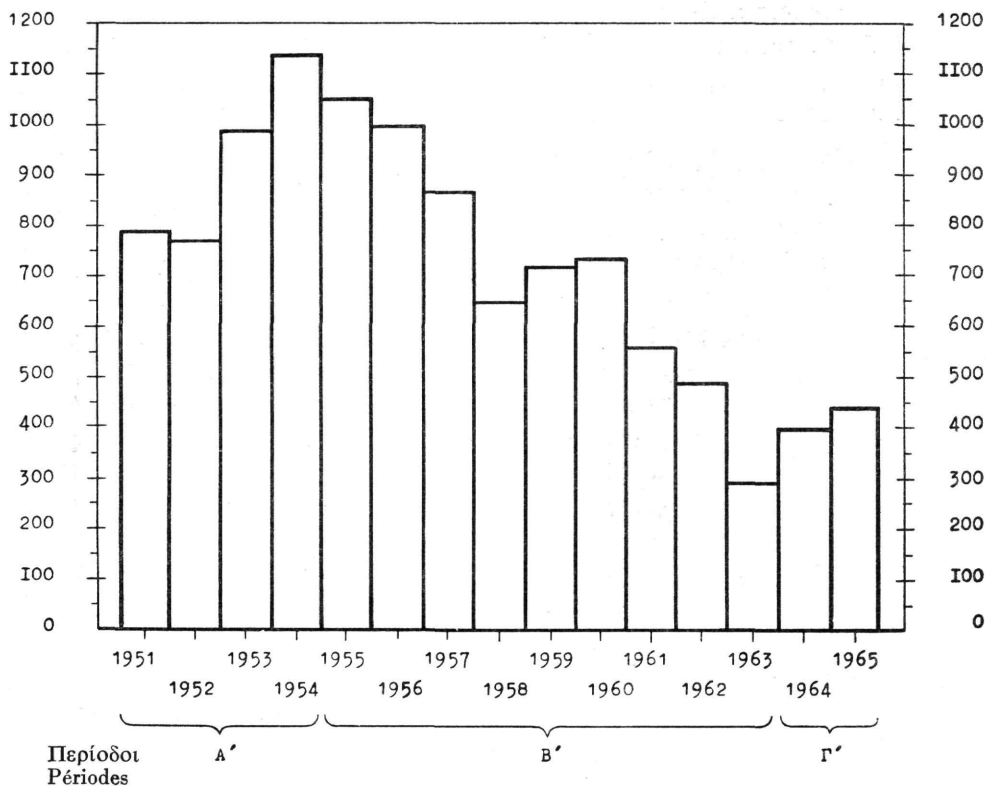
ΕΠΙΖΩΟΤΙΟΛΟΓΙΚΑ ΣΤΟΙΧΕΙΑ

Ἐκ τῆς μελέτης τῆς λύσης τῆς δεκαπενταετίας 1951 - 1965⁽¹⁾ δυνάμεθα νὰ καθορίσωμεν τρεῖς καλῶς μεταξύ των διαχωριζομένας περιόδους, καὶ συγκεκριμένως :

Περίοδος Α' : 1951 — 1954

» Β' : 1955 — 1963 καὶ

» Γ' : 1964 — 1965 (Πίναξ 2).



Πίναξ 2 Συχνότης τῆς λύσης πάντων τῶν κατοικιδίων ζώων.

Table Fréquence de la rage aux animaux domestiques

Ἡ πρώτη περίοδος χαρακτηρίζεται α) ὑπὸ συνεχοῦς ἀνόδου τῶν κρουσμάτων : 1135 τὸ 1954 ἔναντι 776 τοῦ ἔτους 1951, ἧτοι αὐξησις κατὰ 30% εἰς τὸ τέλος τῆς τετραετίας, καὶ β) ὑπὸ τῆς ἐνάρξεως τῆς ἐφαρμογῆς τοῦ ἐμβολιασμοῦ τῶν κυνῶν (13.000 ἐν ὄλῳ ἐμβολιασμοί).

(1) Τὰ στοιχεῖα μέχρι τοῦ ἔτους 1951, λόγῳ τοῦ Β' Παγκοσμίου πολέμου καὶ τῆς μετέπειτα ἀνωμάλου καταστάσεως μακρὰν ἀπὸ τοῦ νὰ ἀντιπροσωπεύουν τὴν πραγματικότητα, δὲν ἐλήφθησαν ὑπ' ὄψιν.

Ἡ δευτέρα περίοδος περιλαμβάνουσα ἑννέα ἔτη (1955 — 1963), χαρακτηρίζεται α) ὑπὸ τῆς σταθερᾶς — μετ' ἑλαφρῶν διακυμάνσεων — ἐλαττώσεως τοῦ ἀριθμοῦ τῶν κρουσμάτων ἢ μείωσις αὕτη φθάνει τὸ ἀξιοσημείωτον ποσοστὸν τῶν 60 % κατὰ τὸ ἔτος 1963 ἔναντι τῶν κρουσμάτων τοῦ 1954 καὶ β) ὑπὸ τῆς αἰσθητῆς αὐξήσεως τοῦ ἀριθμοῦ τῶν ἐμβολιασμῶν τῶν κυνῶν (647.415 ἐμβολιασμοί).

Τέλος, ἡ τρίτη περίοδος τῶν ἐτῶν 1964 καὶ 1965 δύναται πιθανόν νὰ χαρακτηρισθῆ ὡς ἀπαρχὴ νέας ἐξάρσεως τῆς λύσεως, καθ' ὅτι παρατηρεῖται ἄνοδος καὶ πάλιν τοῦ ἀριθμοῦ τῶν κρουσμάτων κατὰ 50 %, ἔναντι τῶν κρουσμάτων τοῦ ἔτους 1963 καὶ ταυτοχρόνως σημαντικὴ μείωσις τοῦ ἀριθμοῦ τῶν ἐμβολιασθέντων κυνῶν (34.920 ἐμβολιασμοί).

Αὐτὸν ἀκριβῶς τῶν ἀρχόμενον κίνδυνον τῆς ἐξαπλώσεως καὶ πάλιν τῆς ἐπαράτου ταύτης νόσου, δυνάμεθα νὰ προλάβωμεν καὶ νὰ ἐλαττώσωμεν μέχρις ἢ καὶ τελείας ἀκόμῃ ἐκκριζώσεως, ἐφαρμόζοντες ἐκεῖνα τὰ μέτρα τὰ ὁποῖα ἡ ἐπιζωοτιολογικὴ κατάστασις ταύτης ἐν Ἑλλάδι ἐπιβάλλει.

Ἡ λύσσα ἐνζωοτεῖ κυρίως εἰς τὴν Βόρειον καὶ Κεντρικὴν Ἑλλάδα. Ἡ Θράκη, ἡ Μακεδονία, ἡ Ἥπειρος καὶ ἡ Θεσσαλία καθ' ὅλην τὴν διαρρεῦσασαν δεκαπενταετίαν ἦσαν — μετ' ἐλαχίστων ἐξαιρέσεων — περιοχαὶ μονίμως λυσσόπληκτοι (πίναξ 3). Ἡ Πελοπόννησος, ἂν καὶ λυσσόπληκτος κατὰ τὰ πρῶτα ἑννέα ἔτη, τελευταίως καὶ δι' ὄρισμένους μόνον Νομοὺς ταύτης, παρουσιάζει βελτίωσιν τινὰ (πίναξ 3).

Ἡ βελτίωσις αὕτη εἶναι ἀξιοσημείωτος καὶ αἰσθητὴ εἰς τὴν Στερεὰ Ἑλλάδα καὶ τὴν Εὐβοίαν, οἱ πλεῖστοι τῶν Νομῶν τῆς ὁποίας παραμένουν ἀπὸ ἐτῶν ἐλεύθεροι (πίναξ 3). Τέλος, αἱ νῆσοι τόσον τοῦ Αἰγαίου καὶ τοῦ Ἰονίου, ὅσον καὶ ἡ Κρήτη, κατὰ τὸ μεγαλύτερον διάστημα τῆς δεκαπενταετίας ταύτης, παρέμειναν τελείως ἀπηλλαγμένοι λύσεως (πίναξ 3).

Οἱ παρατιθέμενοι εἰς τὸν πίνακα 4 ἀριθμοὶ κρουσμάτων κατὰ εἶδη ζῶων ἀθροιζόμενοι κατὰ μεγάλα διαμερίσματα τῆς χώρας ἀποδεικνύουν τὴν συνεχῆ — μετ' αὐξομειώσεων — ὕπαρξιν τῆς νόσου (πίναξ 5). Οὕτω, κατὰ τὸ τελευταῖον ἔτος 1965, αἱ μεγάλαι περιοχαὶ τῆς χώρας, κατετάγησαν ὡς ἀκολούθως κατὰ σειρὰν ἀριθμοῦ κρουσμάτων: Μακεδονία, Θεσσαλία, Πελοπόννησος, Θράκη, Ἥπειρος, Στερεὰ Ἑλλάς.

Τὰ γειτονικά πρὸς ἡμᾶς κράτη, εἶναι κατὰ τὸ μᾶλλον ἡϊήττον λυσσόπληκτα, ὡς ἐκ τῶν ἀκολουθῶν στοιχείων τοῦ Office International des Epizooties, τοῦ ἔτους 1964, ἐμφαίνεται:

1951 1952 1953 1954 1955 1956 1957 1958 1959 1960 1961 1962 1963 1964 1965

A. - ΘΡΑΚΗ THRACE														
1.	N. ΡΟΔΟΠΗΣ													
2.	N. ΕΒΡΟΥ													
3.	N. ΞΑΝΘΗΣ													
B. - ΜΑΚΕΔΟΝΙΑ MACEDOINE														
4.	N. ΘΕΣΣΑΛΟΝΙΚΗΣ													
5.	N. ΔΡΑΜΑΣ													
6.	N. ΗΜΑΘΙΑΣ													
7.	N. ΚΑΒΑΛΑΣ													
8.	N. ΚΑΣΤΟΡΙΑΣ													
9.	N. ΚΙΛΙΚΙΑΣ													
10.	N. ΚΟΖΑΝΗΣ													
11.	N. ΠΕΛΛΗΣ													
12.	N. ΠΙΕΡΙΑΣ													
13.	N. ΣΕΡΡΩΝ													
14.	N. ΦΛΩΡΙΝΗΣ													
15.	N. ΧΑΛΚΙΔΙΚΗΣ													
Γ. - ΗΠΕΙΡΟΣ EPIRE														
16.	N. ΙΩΑΝΝΙΝΩΝ													
17.	N. ΑΡΤΗΣ													
18.	N. ΘΕΣΣΠΡΩΤΙΑΣ													
19.	N. ΠΡΕΒΕΖΗΣ													
Δ. - ΘΕΣΣΑΛΙΑ THESSALIE														
20.	N. ΚΑΡΙΣΤΗΣ													
21.	N. ΚΑΡΔΙΤΣΗΣ													
22.	N. ΜΑΓΝΗΣΙΑΣ													
23.	N. ΤΡΙΚΑΛΩΝ													
Ε. - ΣΤΕΡΕΑ ΕΛΛΑΣ ΚΑΙ ΕΥΒΟΙΑ STEREA HELLAS ET EUBIA														
24.	N. ΑΤΤΙΚΗΣ													
25.	N. ΑΙΤΩΛΟΑΚΑΡΝΑΝΙΑΣ													
26.	N. ΒΟΙΩΤΙΑΣ													
27.	N. ΕΥΒΟΙΑΣ													
28.	N. ΕΥΡΥΤΑΝΙΑΣ													
29.	N. ΦΘΙΩΤΙΔΟΣ													
30.	N. ΦΩΚΙΑΔΟΣ													
ΕΤ. - ΠΕΛΟΠΟΝΝΗΣΟΣ PELOPONESE														
31.	N. ΑΧΑΪΑΣ													
32.	N. ΑΡΓΟΛΙΔΟΣ													
33.	N. ΑΡΚΑΔΙΑΣ													
34.	N. ΗΛΕΪΑΣ													
35.	N. ΚΟΡΙΝΘΙΑΣ													
36.	N. ΛΑΚΩΝΙΑΣ													
37.	N. ΜΕΣΣΗΝΙΑΣ													
Ζ. - ΙΟΝΙΟΙ ΝΗΣΟΙ ILES IONIENNES														
38.	N. ΚΕΡΚΥΡΑΣ													
39.	N. ΖΑΚΥΝΘΟΥ													
40.	N. ΚΕΦΑΛΛΗΝΙΑΣ													
41.	N. ΛΕΥΚΑΔΟΣ													
Η. - ΝΗΣΟΙ ΑΙΓΑΙΟΥ ILES D'EGEE														
42.	N. ΚΥΚΛΑΔΩΝ													
43.	N. ΛΕΣΒΟΥ													
44.	N. ΣΑΜΟΥ													
45.	N. ΧΙΟΥ													
46.	N. ΔΩΔΕΚΑΝΗΣΟΥ													
Θ. - ΚΡΗΤΗ CRETE														
47.	N. ΗΡΑΚΛΕΙΟΥ													
48.	N. ΧΑΝΙΩΝ													
49.	N. ΛΑΣΗΘΙΟΥ													
50.	N. ΡΕΘΥΜΝΗΣ													

Αριθμός Νομών	37	40	34	37	37	35	35	35	34	32	28	23	25	26	28
	13	10	16	13	13	15	15	15	16	18	22	27	25	24	22

■ Λύσσα Rage

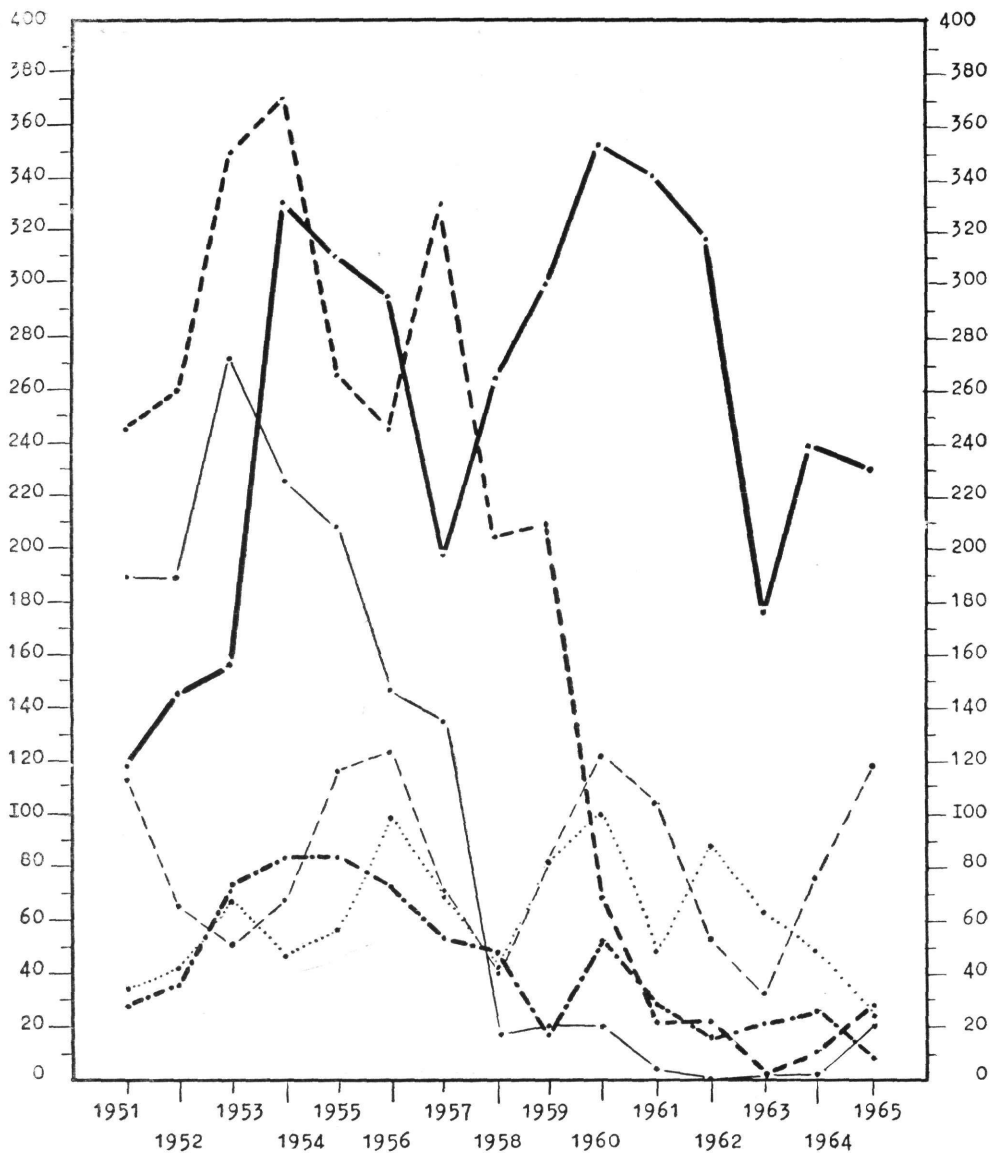
□ Ελεύθερον λύσσης Indemne de rage

Συχνότης τῆς λύσσης πάντων τῶν κατοικιδίων ζῶων κατὰ Νομόν.
 nce de la rage aux animaux domestiques par Département

Π Ι Ν Α Κ Ξ 4 - Τ Α Β Λ Ε

Année	Κύνες	Chats	Bovidés	Ovins	Caprins	Equidés	Suidés	Total	Animaux sauvages
Έτος	Γαλαί	Βοειδή	Πρόβατα	Αίγες	Μόνοπλα	Χοίροι	Σύνολον	Άγρια ζώα	
1951	486	—	85	102	23	48	32	776	—
1952	567	22	55	16	19	66	21	766	—
1953	734	11	76	20	84	55	15	995	—
1954	911	14	91	9	20	74	16	1135	—
1955	831	20	87	17	15	67	11	1048	2
1956	731	15	101	45	12	52	33	989	—
1957	654	9	43	40	34	59	22	861	—
1958	470	1	72	26	12	36	12	629	—
1959	545	7	68	11	26	34	19	710	4
1960	539	2	87	27	13	36	13	717	3
1961	400	4	71	16	13	28	16	548	1
1962	366	1	76	13	10	25	9	500	—
1963	213	6	46	—	9	15	9	298	—
1964	269	—	74	19	6	20	19	407	—
1965	309	1	56	5	18	24	18	431	—
ΣΥΝΟΛΟΝ	8025	113	1088	366	314	639	265	10810	10
%	74,25	1,04	10,06	3,39	2,90	5,91	2,45	100	

Συχνότητα της λύσης κατά είδη ζώων.
Fréquence de la rage par espèce animale



Πίναξ 5 Table

- Θράκη Thrace
- Μακεδονία Macédoine
- · - · - Ήπειρος Epire
- - - - Θεσσαλία Thessalia
- Στερεά Έλλάς και Εύβοια Sterea Hellas et Eubia
- - - - Πελοπόννησος Peloponèse

Κράτη	I	II	III	IV	V	VI	VII	VIII	IX	X	XI	XII	ΣΥΝΟΛΟΝ
Ἀλβανία	2	1	3	—	4	4	2	5	2	2	7	1	33
Βουλγαρία	—	1	2	1	1	—	—	—	—	—	—	—	5
Γιουγ/βία	7	9	4	2	3	—	—	—	6	8	5	1	45
Τουρκία	34	29	51	32	47	42	54	43	48	34	49	40	503
Ἑλλάς	23	26	33	34	33	35	49	33	39	22	30	28	385

Αἱ ἐστίαι (1) αὐταὶ τῆς λύσεως τῶν γειτονικῶν μας χωρῶν, πλην τῆς Τουρκίας εἶναι αἰσθητῶς ὀλιγώτεροι τῶν ἰδικῶν μας. Εἰς τὰ βόρεια σύνορά μας, ἡ ἐλευθέρα ἐπικοινωνία τόσον τῶν κυνῶν καὶ λοιπῶν κατοικιδίων ζῶων, ὅσον κυρίως τῶν ἀγρίων τοιούτων, συντελεῖ εἰς τὴν συντήρησιν τῆς λύσεως ἐντεῦθεν καὶ ἐκεῖθεν τούτων.

Ἡ σχέσηις μεταξὺ τῶν δηλωθέντων κρουσμάτων ζῶων πρὸς τὸν ἀριθμὸν τῶν ὑποβληθέντων εἰς ἀντιλυσσικὴν θεραπείαν ἀνθρώπων καταφαίνεται ἐκ τοῦ πίνακος 6, ὅπου αἱ πορεῖαι εἶναι σχεδὸν παράλληλοι.

Καθ' ὄλην τὴν ὑπὸ μελέτην δεκαπενταετίαν οἱ κύνες μεταξὺ ὄλων τῶν δηλωθέντων λυσσόντων ζῶων, ἔχουν τὸ μεγαλύτερον ποσοστὸν κρουσμάτων, ἀνερχόμενοι εἰς 74,25%, ἀκολουθοῦμενοι ὑπὸ τῶν βοοειδῶν (10,06%), τῶν μονόπλων (ἵππων, ἡμιόνων καὶ ὄνων) (5,91%), τῶν προβάτων (3,39%), τῶν αἰγῶν (2,90%), τῶν χοίρων (2,45%) καὶ τέλος τῶν γαλῶν (1,04%). (Πίναξ 7).

Ἡ αὐτὴ ἀναλογία, τοῦλάχιστον ὡς πρὸς τὴν συχνότητα τῶν τριῶν πρώτων εἰδῶν ζῶων, διατηρεῖται τόσον καὶ κατὰ τὸ ἔτος μὲ τὴν μεγαλύτεραν παρατηρηθεῖσαν συχνότητα (1954), ὅσον καὶ κατὰ τὸ ἔτος μὲ τὴν μικροτέραν συχνότητα (1963). Κατὰ τὸ ἔτος 1954, ἔτος μὲ τὰ περισσότερα δηλωθέντα κρούσματα τῆς δεκαπενταετίας ταύτης, τὸ ποσοστὸν τῶν ἐπὶ κυνῶν κρουσμάτων ἀυξάνει εἰς βάρος τῶν ἄλλων κατοικιδίων ζῶων.

Ἀντιθέτως κατὰ τὸ ἔτος 1963 ὁ ἀριθμὸς τῶν λυσσόντων κυνῶν ἐμειώθη ἀπὸ 80,50% εἰς 71,96% ἤτοι κατὰ 11% περίπου, ἐνῶ ἠυξήθη ὁ ἀριθμὸς τῶν λυσσόντων βοοειδῶν ἀπὸ 7,64% εἰς 14,86% ἤτοι κατὰ 94%, τῶν αἰγῶν ἀπὸ 1,84% εἰς 3,04%, ἤτοι κατὰ 65%, τῶν χοίρων ἀπὸ 1,47% εἰς 3,04%, ἤτοι κατὰ 107%, καὶ τῶν γαλῶν ἀπὸ 1,29% εἰς 2,03%, ἤτοι κατὰ 57% (Πίναξ 8).

Ἡ διάδοσις τῆς λύσεως κατὰ τὸ παρελθὸν ἔτος ἀπεικονίζεται

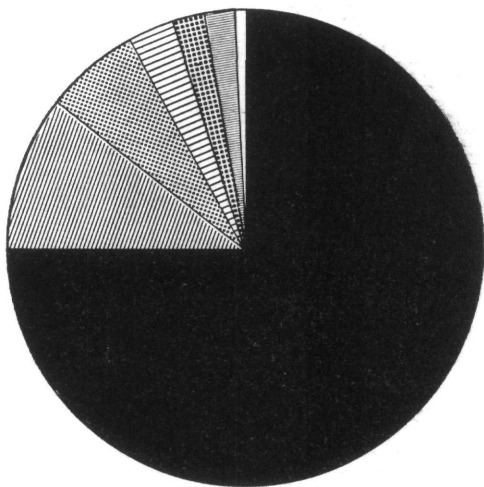
(1) Ἐστία θεωρεῖται ἐκεῖ ὅπου παρουσιάζονται ἐν ἡ ἄνω τῶν δύο αὐτοχθόνων κρουσμάτων συνεπῶς οἱ διδόμενοι ἀριθμοὶ δὲν ἀντιπροσωπεύουν ἀριθμὸν κρουσμάτων.



Πίναξ 6 - Table

- Αριθμός κρουσμάτων ζώων *Nombre des cas de rage aux animaux*
 - - - - - Αριθμός υποβληθέντων εις αντιλυσσικήν θεραπείαν ανθρώπων
Nombre des cas de personnes soumises au traitement antirabique

■	74,25%	ΚΥΝΕΣ	CHIENS
▨	10,06%	ΒΟΟΒΙΔΗ	BOVINS
▩	5,91%	ΜΟΝΟΠΑΛΑ	EQUIDES
▧	3,39%	ΠΡΟΒΑΤΑ	OVINS
▦	2,90%	ΑΙΓΕΣ	CAPRINS
▤	2,45%	ΧΟΙΡΟΙ	SUIDES
□	1,04%	ΓΑΛΛΙ	CHATS

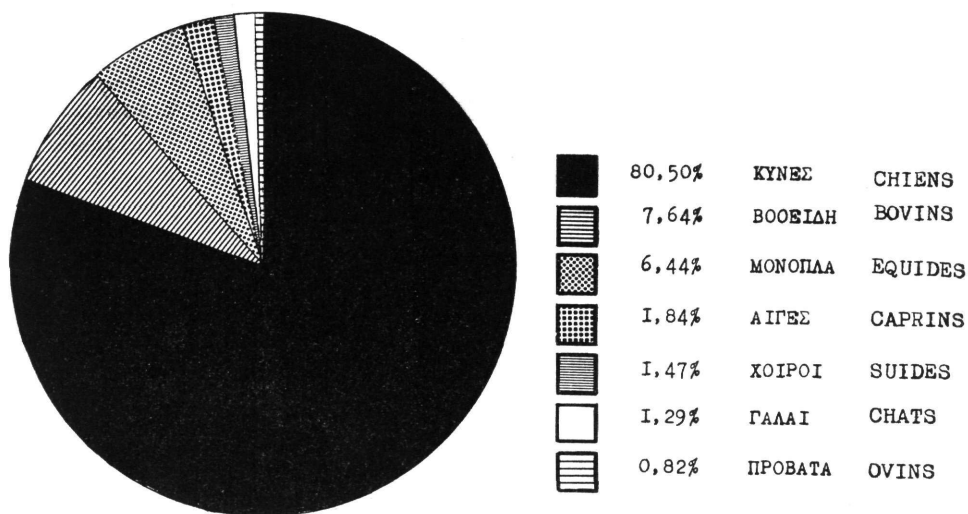


Πίναξ 7 - Table

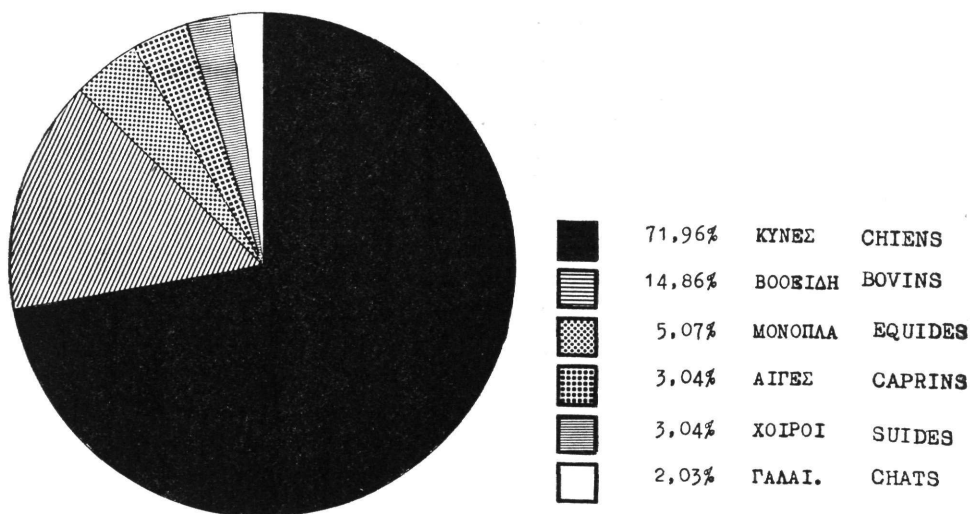
Συχνότητα της λύσσας κατά είδη ζώων.

Χρονική Περίοδος 1951 - 1965

Fréquence de la rage par espèce animale pendant
la période 1951 - 1965



1954 Έτος μεγαλύτερας συχνότητας
1954 Année de la plus grande fréquence



Πίναξ 8 - Table
1963 Έτος μικροτέρας συχνότητας
1963 Année de la plus petite fréquence

εἰς τὸν χάρτην ἀριθ. 9, σημειουμένης καὶ τῆς κατανομῆς τῶν κρουσμάτων κατὰ Νομούς. Οὕτω, διαπιστοῦται ὅτι ἐκ τῶν πενήκοντα Νομῶν τῆς Ἑλλάδος, παρέμειναν ἐλεύθεροι λύσεως οἱ 22. Οἱ ὑπόλοιποι 28 κατατάσσονται ὡς κάτωθι ὡς πρὸς τὸν ἀριθμὸν τῶν δηλωθέντων κρουσμάτων.

1ον. 1= 10 κρούσματα = Νομοὶ Ροδόπης, Ξάνθης, Πέλλης, Ἡμαθίας, Φλωρίνης, Καστοριάς, Ἰωαννίνων, Θεσπρωτίας, Ἄρτης, Αἰτωλοακαρνανίας, Φωκίδος, Ἀχαΐας καὶ Κορινθίας.

2ον. 11= 20 κρούσματα = Νομοὶ Ἐβρου, Κιλκίς, Μαγνησίας, Φθιωτιδός, Ἀρκαδίας, καὶ Λακωνίας.

3ον. 21= 30 κρούσματα = Νομοὶ Θεσσαλονίκης, Πιερίας καὶ Καρδίτσας.

4ον. 31= 40 κρούσματα = Νομοὶ Καβάλας, Δράμας, Κοζάνης καὶ Λαρίσης.

5ον. 41= 50 κρούσματα = Νομοὶ Σερρών καὶ Τρικάλων.

ΛΥΣΣΑ ΑΓΡΙΩΝ ΖΩΩΝ

Δυνάμεθα νὰ εἴπωμεν ὅτι ἡ λύσσα ἐν Ἑλλάδι, ὀφείλει τὴν μεταδοτικότητά της κυρίως εἰς τὰ ἐκ τῶν κυνῶν δῆγματα, ἃν καὶ αὕτη, ἀναμφισβητήτως διατηρεῖται ἐπὶ τῶν ἀγρίων ζώων, τὰ ὁποῖα ἀποτελοῦν τὰ κατ' ἐξοχὴν ὑποδόχα τοῦ ἰοῦ.

Κατὰ τὰ ἐπιζωοτιολογικὰ δελτία τοῦ Ἐπιχειρηματικοῦ Γεωργίας, λύσσα ἐπὶ ἀγρίων ζώων ἀνεφέρθη μόνον εἰς δέκα περιπτώσεις ἐπὶ λύκων, ἀλωπέκων καὶ θῶων (πίναξ 4). Βεβαίως ὁ ἀριθμὸς οὗτος πολὺ ἀπέχει τῆς πραγματικότητος.

Οὐδέποτε διὰ τῶν ὑποβαλλομένων ἐκθέσεων τῶν Νομοκτηνιατρικῶν ὑπηρεσιῶν ἀνεφέρθη ἐπιζωοτία μεγάλων διαστάσεων καὶ ἐντάσεως ἐπὶ ἀγρίων ζώων, ὡς π.χ. τῶν ἀλωπέκων ἐν Γερμανία καὶ Σικελία, λύκων ἐν Ἰράν κλπ.

Ἡ μόνη περίπτωσις, ἡ ὁποία ὑπέπεσεν εἰς τὴν ἀντίληψίν μας, εἶναι ἡ ἐπὶ ἀλωπέκων τῆς περιοχῆς Ἀσπροποτάμου τοῦ Νομοῦ Τρικάλων. Κατὰ τὸ ἔτος 1952, εἰς τὰς Κοινότητας Ἀμαράντου καὶ Ἐλαφίου τῆς περιοχῆς ταύτης, ἔθανον ἐκ λύσεως περίπου 45 βοοειδῆ, ἕτερα δὲ 50 ὑπεβλήθησαν εἰς ἀντιλυσσικὴν θεραπείαν ὡς ἐπίσης καὶ δεκάδες τινες ἀνθρώπων τῶν ἀνωτέρω κοινοτήτων. Ἡ ἐπιζωοτία αὕτη ἀπεδόθη εἰς τὰς ἀλώπεκας τῆς περιοχῆς αἱ ὁποῖαι ἀνευρίσκοντο νεκραὶ εἰς μέγαν ἀριθμὸν καὶ ἰδιαίτερα κατόπιν μιᾶς καταρρακτώδους βροχῆς. Εἷς βοσκὸς δὲ τῆς συλλογικῆς ἀγέλης βοοειδῶν τῆς Κοινότητος Ἀμαράντου, ἀνέφερεν ὅτι ἐφόνευσεν ἀλώπεκα, ἡ ὁποία ἐκρέματο ἐν κυριολεξίᾳ διὰ τῶν ὀδόντων ἐκ τῆς οὐρᾶς βοοειδοῦς. (!)

(1) Προσωπικὴ ἀνακοίνωσις κ. Χριστοφύρου Βολογιαννίδη, τ. Δ/νοῦ Νομοκτηνιατρικῆς Ἐπιχειρηματικῆς Τρικάλων.

ΧΑΡΤΗΣ ΤΗΣ ΕΛΛΑΔΟΣ CARTE DE GRECE



	Οὐδέν κρούσμα / Aucun cas		21-30 κρούσματα / 21-30 cas
	I - 10 κρούσματα / 1-10 cas		31-40 κρούσματα / 31-40 cas
	II - 20 κρούσματα / 11-20 cas		41-50 κρούσματα / 41-50 cas

Πίναξ 9 = Table

Διάδοσις τῆς λύσσης κατὰ τὸ ἔτος 1965

... 1965

ΕΜΒΟΛΙΑΣΜΟΣ ΤΩΝ ΚΥΝΩΝ

Ἐκ τοῦ πίνακος 10 ἐμφαίνονται ἀφ' ἑνὸς μὲν ὁ ἀριθμὸς τῶν κατ' ἔτος διατεθεισῶν δόσεων ἀντιλυσσικοῦ ἐμβολίου κυνῶν ὑπὸ τοῦ Κτηνιατρικοῦ Μικροβιολογικοῦ Ἰνστιτούτου Ὑπουργείου Γεωργίας, ἀφ' ἑτέρου δὲ ὁ κατὰ προσέγγισιν ἀριθμὸς τῶν πωληθέντων ἐμβολίων εἰς τὸ ἐλεύθερον ἐμπόριον προερχομένων ἐξ εἰσαγωγῆς. Τὸ σύνολον ἀμφοτέρων δίδει, καθ' ὑπολογισμὸν βεβαίως, τὸν ἀριθμὸν τῶν ἐμβολιασθέντων κυνῶν. Παρατηρεῖται λοιπὸν ὅτι μόλις κατὰ τὸ ἔτος 1952 ἤρχισεν νὰ ἐφαρμόζηται ὁ ἐμβολιασμὸς τῶν κυνῶν δι' ὄρνιθεμβολίου Flury-LEP. (1)

Κατὰ τὸ αὐτὸ ἔτος ἐγένετο κατόπιν προγραμματισθέντος ὑπὸ τῆς Διευθύνσεως Κτηνιατρικῆς τοῦ Ὑπουργείου Γεωργίας πειράματος, 2.842 ἐμβολιασμοὶ κυνῶν εἰς τὴν νῆσον Ζάκυνθον, μὴ διαπιστωθέντων μετεμβολιακῶν παρενεργειῶν ἐκ τοῦ χρησιμοποιηθέντος ἐμβολίου Flury-LEP, παρασκευῆς LEDERLE Η.Π.Α.

Τὸ Κτηνιατρικὸν Μικροβιολογικὸν Ἰνστιτούτον ἤρχισεν παρα-

(1) Τὸ ἐμβόλιον τοῦτο παρασκευάζεται ἐπὶ ἐμβρυοφόρων ὠῶν ὄρνιθος. Σήμερον χρησιμοποιοῦνται πρὸς τοῦτο τὰ στελέχη Flury (H. Korowski καὶ H. R. Cox, 1948) καὶ Kelev (A. Komarov καὶ K. Horenstein, 1953).

Ἄμφότερα ἔχουσιν προσαρμοσθεῖ εἰς τὸ ἐμβρυον τῆς ὄρνιθος καὶ τροποποιηθεῖ διὰ διαδοχικῶν διόδων, εἰς τρόπον ὥστε νὰ χρησιμοποιῶνται εἰς τὸν προληπτικὸν ἐμβολιασμὸν τῶν κυνῶν.

Τὸ χρησιμοποιούμενον καὶ παρ' ἡμῖν διὰ τὸν ἐμβολιασμὸν τῶν κυνῶν στέλεχος Flury, ὑπέστη 40 - 60 διόδους ἐπὶ ἐμβρυοφόρων ὠῶν. Εἰς τὸ στάδιον τοῦτο τὸ στέλεχος παραμένει πλήρως λοιμογόνον διὰ τῆς ἐνδοεγκεφαλικῆς ὁδοῦ διὰ τὸν λευκὸν, τὸν σιγμόδοντα, τὸν κρικητὸν καὶ τὸν ἰνδόχοιρον, ἐν ἀντιθέσει πρὸς τὸν κόνικλον, ὁ ὁποῖος ἀνθίσταται. Ὁ κόνικλος καὶ ὁ κύων οὐδὲν σύμπτωμα ἐκδηλῶνουν κατόπιν ἐνδομυϊκῶν ἐγχύσεων πυκνῶν ἐναιωρημάτων τοῦ ἰοῦ τοῦτου. Τὸ στέλεχος τοῦτο τῶν ὀλίγων (40 - 60) ἐπὶ ἐμβρυοφόρων ὠῶν διόδων ὀνομάσθη LEP (Low Egg Passage).

Τὸ αὐτὸ στέλεχος Flury κατόπιν καὶ ἐτέρων διαδοχικῶν διόδων ἐπὶ ἐμβρυοφόρων ὠῶν ἐτροποποιήθη ἔτι περισσότερον, οὕτως ὥστε εἰς τὴν 180ην διόδον νὰ καταστῇ ἔτι ὀλιγώτερον παθογόνον διὰ τὰ πειραματόζωα τοῦ ἐργαστηρίου, διατηρῶν ταυτοχρόνως τὴν ἀντιγονικὴν ἰκανότητά. Τὸ 180 ἢ καὶ πλέον διόδων στέλεχος Flury ἀποκαλεῖται HEP (High Egg Passage).

Τὸ ὄρνιθεμβόλιον τὸ παρασκευαζόμενον διὰ τοῦ στελέχους Flury-LEP χρησιμοποιεῖται μόνον διὰ τὸν ἐμβολιασμὸν τῶν κυνῶν, ἐν ἀντιθέσει πρὸς τὸ τοῦ Flury-HEP, τὸ ὁποῖον δύναται νὰ χρησιμοποιηθῇ πλὴν τῶν κυνῶν καὶ εἰς τὰ βοοειδῆ, τὴν γαλῆν καὶ τὸν ἄνθρωπον.

Τέλος, τὸ ὄρνιθεμβόλιον LEP ὑπόκειται εἰς λυόφιλον ἐπεξεργασίαν, ἡ δόσις του καθορίζεται ἀναλόγως τῆς πυκνότητος ὑπὸ τοῦ παρασκευάζοντος τοῦτο Ἐργαστηρίου καὶ ἡ ἀποτελεσματικότης του ἐλέγχεται ἐπὶ ἰνδοχοίρων.

Π Ι Ν Α Κ Ε 10 - Τ Α Β Λ Ε

Année Doses de vaccin antirabique disposées Total
Inst. Bact. vet. Commerce libre *

Έτος	Διατεθέν αντιλυσσικόν έμβόλιον		Σύνολον
	Κ. Μ. Ι.	Έμπορίου *	
1951	—	—	—
1952	—	8000	8000
1953	—	2500	2500
1954	—	2500	2500
1955	13730	2500	16230
1956	44558	2500	47058
1957	86263	2500	88763
1958	141624	2500	144124
1959	83760	2500	86260
1960	86350	2500	88850
1961	91940	2500	94440
1962	68720	2500	71220
1963	7470	3000	10470
1964	18320	3200	21520
1965	9200	4200	13400

Διατεθέν αντιλυσσικόν έμβόλιον τών κυνών είς δόσεις.

Doses de vaccin antirabique avianisé Flury-L.E.P disposées

* Οί άριθμοί τών διατεθέντων δόσεων έκ του έλευθέρου έμπορίου τών έτών 1953 — 1962 είναι κατά προσέγγισιν.

* Le nombre des doses disposées du commerce libre des années 1953 — 1962 sont calculées approximativement.

σκευάζον τὸ ἐμβόλιον τοῦτο ἐπὶ ἐμβρυοφόρων ὠδῶν ὄρνιθος ἀπὸ τοῦ ἔτους 1955. (1)

Ἐκτοτε ἠϋξησεν προοδευτικῶς τὴν παραγωγὴν, ἣτις διετηρήθη εἰς ἱκανοποιητικὸν ἐπίπεδον μέχρι καὶ τοῦ ἔτους 1962, ὁπότε αὕτη ἀπὸ 68.720 δόσεις κατῆλθεν ἀποτόμως τὸ ἐπόμενον ἔτος 1963 εἰς 7.470. Τοῦτο, ὀφείλεται εἰς τὴν μὴ ζήτησιν τοῦ ἐμβολίου, συνεπεία τῆς διακοπῆς τοῦ ἐμβολιασμοῦ τῶν κυνῶν ὑπὸ τῶν συνεργείων τῆς Ἑταιρίας Προστασίας τῶν ζώων (Ε.Π.Ζ.).

Ἡ τελευταία αὕτη συμμετέσχεν ἐπὶ σειράν ἔτῶν εἰς τὸν ἀντιλυσσικὸν ἀγῶνα, εἰς μὲν τὰς Ἀθήνας διὰ τῶν δύο ἰατρείων τῆς, εἰς δὲ τὴν ὕπαιθρον διὰ τῶν τριῶν περιοδευόντων ἐπ' αὐτοκινήτων συνεργείων τῆς μετὰ ἐπὶ κεφαλῆς κτηνιάτρους. Τὰ συνεργεῖα ταῦτα περιοδεύσαντα ἐπανειλημένως τὰς περιφερείας 38 Νομῶν, ἐνήργησαν 16.090 ἐμβολιασμοὺς κατὰ τὸ χρονικὸν διάστημα 1953 — 1956 καὶ 509.203 κατὰ τὸ μετέπειτα χρονικὸν διάστημα 1957 — 1962. Κατὰ τὸ αὐτὸ καὶ μέχρι τοῦ ἔτους 1964 χρονικὸν διάστημα τὰ ἐν Ἀθήναις δύο ἰατρεία ταύτης προέβησαν εἰς 30.478 ἐμβολιασμοὺς.

Οὕτω, τὸ σύνολον τῶν ἐνεργηθέντων ὑπὸ τῆς Ε.Π.Ζ. ἐμβολιασμῶν ἀπὸ 1953 μέχρι 1964 ἀνήλθεν εἰς 555.771 ἔναντι τοῦ συνόλου διὰ τὰ αὐτὰ ἔτη τῶν 652.415 περίπου ἐμβολιασμῶν. Ἦτοι ποσοστὸν 85%, τοῦ ὑπολοιπομένου 15% διενεργηθέντος ὑπὸ τῶν Νομοκτηνιατρικῶν Ὑπηρεσιῶν καὶ ἰδιωτῶν κτηνιάτρων.

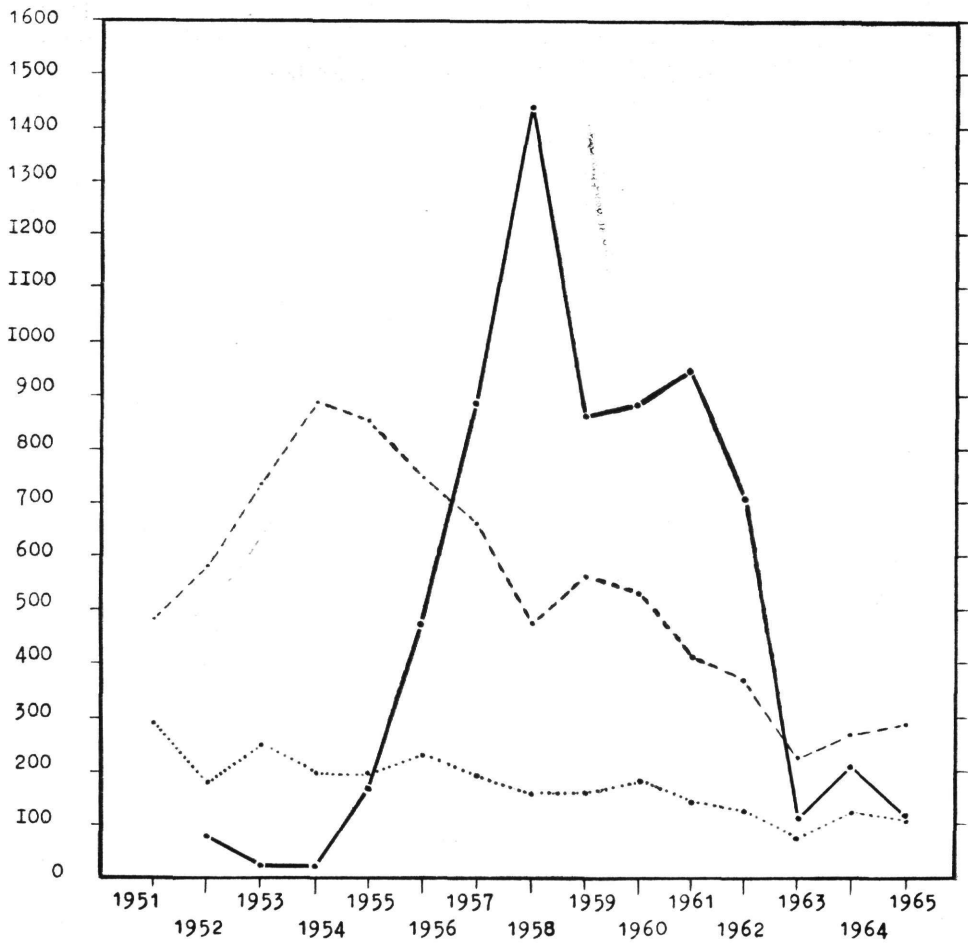
Αἱ συνθήκαι τῶν κτηνιατρικῶν ἀστυνομικῶν μέτρων κατὰ τῆς λύσεως ὡς καὶ τῆς ἐξοντώσεως τῶν ἀγρίων ζώων δὲν ἤλλαξαν κατὰ τὸ διάστημα τοῦτο, ἐν ἀντιθέσει πρὸς τὴν καταπολέμησιν ταύτης ἐπὶ τῶν κυνῶν ὅπου ἡ ἐφαρμογὴ τοῦ ἐμβολιασμοῦ τούτων, δέον ὅπως χαρακτηρισθῆ ὡς ἡ κυρία αἰτία τῆς μειώσεως τῶν κρουσμάτων ἀπὸ τοῦ 1955 μέχρι καὶ τοῦ ἔτους 1963.

Ἡ ἐπίδρασις τοῦ ἐμβολιασμοῦ τῶν κυνῶν, ἐπὶ τῆς συχνότητος τῆς λύσεως ἀφ' ἐνός μὲν τῶν κυνῶν καὶ γαλῶν, ἀφ' ἑτέρου δὲ τῶν ὑπολοίπων ζώων, εἶναι δῆλη εἰς τὸν πίνακα 11.

Ἡ ὠφελιμότης τοῦ ἀντιλυσσικοῦ ἐμβολιασμοῦ καταφαίνεται ἐκ τῶν στοιχείων τοῦ Νομοῦ Ἀττικῆς, ὅπου ἐξακολουθεῖ νὰ ἐφαρμόζηται τόσον ἡ περισυλλογὴ, ὅσον καὶ ὁ ἐμβολιασμὸς τῶν κυνῶν.

Οὕτω, ἐκ τῶν προσκομισθέντων ἀπὸ τοῦ 1958 ζώων πρὸς ἐξέτασιν, οὐδὲν εὐρέθη προσβεβλημένον ὑπὸ λύσεως (πίναξ 18). Τὰ ἀναφερόμενα ὑπὸ τῆς Νομοκτηνιατρικῆς Ὑπηρεσίας Ἀττικῆς δύο κρού-

(1) Ὁ Καθηγητὴς κ. Κ. Μελανίδης, Διευθυντὴς τοῦ Κ. Μ. Ι. κατὰ τὴν ἐποχὴν ἐκείνην, μετέβη αὐτοπροσώπως εἰς τὸ ἐν Beit Dagan Κτηνιατρικὸν Ἰνστιτοῦτον τοῦ Ὑπουργείου Γεωργίας τοῦ Ἰσραήλ, ὅπου ἐμελέτησεν τὴν τεχνικὴν τῆς παρασκευῆς τοῦ ἀντιλυσσικοῦ ὄρνιθεμβολίου τοῦ παρασκευαζομένου ὑπὸ τοῦ Α. Κομαρον.



Πίναξ 11

- Ἀριθμὸς κρουσμάτων κυνῶν καὶ γαλῶν.
- Ἀριθμὸς κρουσμάτων λοιπῶν κατοικιδίων ζώων.
- Ἀριθμὸς ἐμβολιασθέντων κυνῶν (X 100).

Table 11

- Nombre des cas de rage aux chiens et chats.
- Nombre des cas de rage aux autres animaux domestiques.
- Nombre des chiens vaccinés (X 100).

σματα λύσεως κατά τὸ ἔτος 1960 ἀφεώρων 1ον) εἰς κῦνα, μεταφερθέντα εἰς Μακεδονίαν διὰ κυνήγιον, ὅπου οὗτος ἀπωλέσθη, ἐν συνεχείᾳ δὲ ἀνευρεθεὶς μετὰ πάροδον μηνῶν, ἐπεστράφη εἰς τὸν κάτοχόν του, παρὰ τῷ ὁποίῳ ἐνόσησε καὶ ἔθανεν ἐκ λύσεως, ἀφοῦ προηγουμένως ἔδηξεν ἕξ ἄτομα καὶ ἕνα κῦνα καὶ 2ον) εἰς κῦνα, ὅστις μεταφερθεὶς εἰς Ἀθήνας ἐκ Θράκης, ἐνόσησεν ὀλίγας ἡμέρας μετὰ τὴν ἄφιξίν του καὶ ἔθανεν διαπιστωθείσης τῆς λύσεως.

Ἐπίσης, τὰ ἀναφερόμενα ἕτερα δύο κρούσματα τοῦ ἔτους 1961, ἀφεώρων τὸ μὲν εἰς κῦνα ὑποπτον λύσεως, θανατωθέντα καὶ ταφέντα ἄνευ ἐργαστηριακῆς ἐπιβεβαιώσεως τῆς λύσεως ἐν Ἀγίᾳ Παρασκευῇ, τὸ δὲ εἰς κῦνα ἀγνώστου προελεύσεως, φονευθέντα εἰς τὴν Κοινότητα Ἀνθουπόλεως καὶ ἀναγνωρισθέντων κατὰ τὴν ἐξέτασιν σωματίων Negri.

ΟΙΚΟΝΟΜΙΚΑΙ ΖΗΜΙΑΙ

Αἱ οἰκονομικαὶ ζημίαι ἐκ τῶν ἀπωλειῶν ἐκ λύσεως τῶν κατοικιδίων ζῶων κατὰ τὴν χρονικὴν περίοδον 1951 — 1965, ὑπελογίσθησαν εἰς τὸ συνολικὸν ποσὸν τῶν 11.884.200 δραχμῶν, μὲ μέγιστον ὕψος οἰκονομικῶν ζημιῶν κατὰ τὸ ἔτος 1954 ἐξ 1.134.300 δρχ. καὶ ἐλάχιστον τὸ ἔτος 1963 ἐκ 377.000 δρχ. (πίναξ 12).

Καὶ ἐὰν ἀκόμη ἡ λύσσα δὲν μετεδίδετο εἰς τὸν ἄνθρωπον καὶ μάλιστα μὲ τραγικὰς συνεπείας, ἐλάχιστην σημασίαν θὰ εἶχε διὰ τὴν κτηνοτροφίαν μας, δοθέντος ὅτι, αἱ ἐξ αὐτῆς ζημίαι ἐναντι ἄλλων νοσημάτων εἶναι ἀσήμαντοι.

ΕΠΙΠΤΩΣΕΙΣ ΕΠΙ ΤΗΣ ΔΗΜΟΣΙΑΣ ΥΓΕΙΑΣ

Αἱ ἐπιπτώσεις τῆς λύσεως τῶν ζῶων ἐπὶ τῶν ἀνθρώπων εἶναι ἄμεσοι. Κατὰ τὴν ὑπ' ὄψιν δεκαπενταετίαν 58 ἄτομα ἔθανον ἐκ λύσεως καὶ κατὰ χιλιάδας μετρῶνται οἱ ὑποβληθέντες εἰς ἀντιλυσσικὴν θεραπείαν (πίναξ 13).

Ἡ λύσσα ἐν Ἑλλάδι, ὡς καὶ εἰς τὰς περισσοτέρας τῶν χωρῶν, μεταδίδεται σχεδὸν ἀποκλειστικῶς διὰ τῶν δηγμάτων λυσσόντων κυνῶν ἢ καὶ σπανιώτερον γαλῶν. Ἡ μόλυνσις τοῦ ἀνθρώπου ὑπὸ τῶν ζῶων τούτων τοῦ ἀμέσου περιβάλλοντος καταφαίνεται καὶ ἐκ τῶν ὑποβαλλομένων κατ' ἔτος εἰς ἀντιλυσσικὴν θεραπείαν ἀνθρώπων εἰς τὸ Δημόσιον Λυσιαιτρεῖον, οἱ ὅποιοι εἰς ποσοστὸν κυμαινόμενον μεταξὺ 85% — 95% μολύνονται ὑπὸ κυνῶν καὶ γαλῶν (πίναξ 14). Χαρακτηριστικὴ εἶναι ἡ διαπίστωσις ὅτι ὁ ἀριθμὸς τῶν ὑποστάντων ἀντιλυσσικὴν θεραπείαν εἰς τοὺς ἐλευθέρους λύσεως Νομούς, εἶναι σταθερὸς καὶ συμβαδίζει μὲ τὸν ἀριθμὸν αὐτῶν τούτων τῶν Νομῶν, ἐν ἀντιθέσει πρὸς τοὺς λυσσοπλήκτους Νομούς, ὅπου ἡ καμπύλη τῶν ὑποβληθέντων εἰς ἀντιλυσσικὴν θεραπείαν ἀνθρώπων παρουσιάζει

Π Ι Ν Α Κ Ϊ 12 - Τ Α Β Λ Ε

Année	Chiens	Chats	Bovides	Ovins	Caprins	Equides	Suides	Total
*Έτος	Κύνες X 200	Γατάι X 200	Βοοειδή X 5 000	Πρόβατα X 700	Αγρές X 600	Μόνορλα X 6.000	Χοίροι X 2.000	Σύνολον
1951 - 1965	1.601.000	22.600	5.450.000	256.200	188.400	3.840.000	526.000	11.884.200
1954	182.200	2.800	455.000	6.300	12.000	444.000	32.000	1.134.300
1963	42.600	1.200	220.000	—	54.000	90.000	18.000	377.000

Οικονομικαί ζημιαί έκ τῶν έκ λύσσης ἀπωλειῶν τῶν κατοικιδίων ζῴων

1954 = ἔτος μεγαλύτερας συχρότητος

1963 = » μικροτέρας συχρότητος

Pertes économiques des animaux

1954 = année de la plus grande fréquence

1963 = » » » » petite »

Π Ι Ν Α Κ Η 13 - T A B L E

Année	Personnes soumises au traitement antirabique	Morts de rage
Έτος	Υποβληθέντες εις αντιλοσσικήν Θεραπείαν	Θάνατοι εκ Λύσσης
1951	10752	13
1952	8988	11
1953	8306	6
1954	10100	4
1955	8640	3
1956	10638	7
1957	10279	3
1958	9265	1
1959	9743	3
1960	11810	2
1961	10204	0
1962	8765	1
1963	7218	0
1964	8320	1
1965	7482	3
Σύνολον Total	141.089	58

Π Ι Ν Α Κ Ε 14 - Τ Α Β Λ Ε

Μόλυβοις γενομένη ύπὸ	1951	1952	1953	1954	1955	1956	1957	1958	1959	1960	1961	1962	1963	1964	1965
κυνός chien	69,13	66,62	68,12	61,08	60,42	55,66	46,37	40,13	41,08	42,34	41,91	41,42	46,44	44,65	46,12
γαλῆς chat	25,95	26,67	24,88	33,70	33,75	34,73	41,72	50,56	48,37	46,99	47,84	46,61	45,29	41,48	44,86
μόνονύχων solipèdes	0,96	0,64	0,48	1,83	1,00	2,00	2,72	1,29	1,49	0,85	1,17	0,68	0,57	0,39	0,80
μηρυκαστικών ruminants	2,19	3,00	4,53	1,50	2,06	2,01	1,36	0,55	1,87	0,33	0,27	0,45	1,12	1,19	0,66
ἄλλων ζώων autres animaux	1,77	3,07	1,99	1,89	2,77	5,60	7,83	7,47	7,19	9,49	8,81	10,72	6,58	12,29	12,56
πτηνῶν oiseaux	—	—	—	—	—	—	—	—	—	—	—	0,12	—	—	—

% ποσοστὸν μολύνσεως κατ' εἶδος δῆξαντος ζώου
τῶν ὑποβληθέντων εἰς ἀντιλυσαικὴν θεραπείαν ἀνθρώπων
(Δημόσιον Νοσοκομεῖον Ἀθηνῶν)

Pourcentage de l'infection par espèce animale
des personnes soumises au traitement antirabique
(Station d'Etat de Rage, Athènes)

αίχμας, αντιστοιχούσας περίπου προς τὰς αίχμας τῆς συχνότητος τῆς λύσεως εἰς τὰ ζῶα (πίναξ 15).

Ἡ ἀναλογία μεταξὺ τῶν ἀριθμῶν τῶν ὑποστάντων ἀντιλυσσικῆν θεραπείαν ἀφ' ἑνὸς μὲν εἰς τοὺς λυσοπλήκτους Νομοὺς ἀφ' ἑτέρου δὲ εἰς τοὺς ἐλευθέρους λύσεως τοιούτους εἶναι μεγάλη καὶ καταφαίνεται ἐκ τοῦ πίνακος 16. Ἀσφαλῶς δέ, ὑπάρχει σχέσις καὶ μετὸν ἀριθμὸν τοῦ πληθυσμοῦ ὡς καὶ τοῦ ἀριθμοῦ ζῶων κατὰ Νομὸν.

Σημαντικαὶ πιθανὸν νὰ ἀποδειχθῶσιν καὶ αἱ οἰκονομικαὶ ἐπιπτώσεις ἐκ τῆς ἀποχῆς ἐκ βαρειῶν ἐργασιῶν τῶν ὑποβληθέντων εἰς ἀντιλυσσικὴν θεραπείαν ἀνθρώπων κατὰ τὸ διάστημα ταύτης.

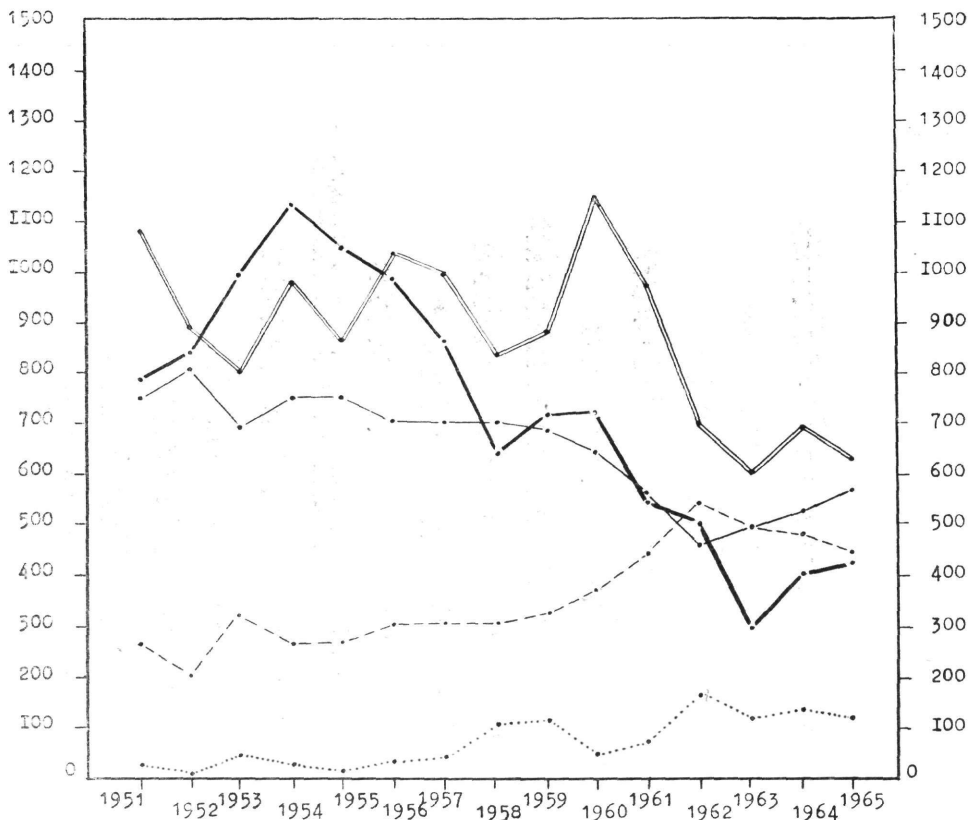
Ὁ ἐμβολιασμὸς τῶν κυνῶν ἀποδεικνύεται νὰ ἔχη ἄμεσον ἐπίδρασιν ἐπὶ τῆς ἐλαττώσεως τῶν κρουσμάτων τῶν ζῶων ἐν γένει, μετ' ἄμεσον ἀνάλογον ἀντίκτυπον ἐπὶ τῆς ἐλαττώσεως τοῦ ἀριθμοῦ τῶν ὑποβαλλομένων εἰς ἀντιλυσσικὴν θεραπείαν ἀνθρώπων (πίναξ 17). Δὲν δυνάμεθα νὰ ἰσχυρισθῶμεν τὸ αὐτὸ καὶ διὰ τοὺς ἐκ λύσεως θανάτους ἀνθρώπων, καθ' ὃ ὑπεισέρχονται καὶ ἕτεροι παράγοντες ὡς π.χ. ἡ θέσις, ἡ ἔκτασις καὶ τὸ βάθος τοῦ δῆγματος, τὸ ἀπλοῦν ἢ πολλαπλοῦν τῶν δηγμάτων, τὸ εἶδος τοῦ δῆξαντος ζώου, ὁ διαρρέουσας ἀπὸ τοῦ δῆγματος μέχρι τῆς ἐνάρξεως τῆς θεραπείας χρόνος καὶ τέλος ἢ ἀσκηθεῖσα τοπικὴ ἀγωγή τῶν δηγμάτων.

Η ΔΙΑΓΝΩΣΙΣ ΤΗΣ ΛΥΣΣΗΣ

Αὕτη διενεργεῖται εἰς τὸ Δημόσιον Λυσοιατρεῖον Ἀθηνῶν καὶ εἰς τὸν Ἀντιλυσσικὸν Σταθμὸν τοῦ Ὑγειονομικοῦ Κέντρου Θεσσαλονίκης ὑπὸ κτηνιάτρων τῶν Κτηνιατρικῶν Ὑπηρεσιῶν τοῦ Ὑπουργείου Γεωργίας. Εἰς τὴν Θεσσαλονικὴν ὁ κτηνίατρος εἶναι ὑπεύθυνος διὰ τὴν κλινικὴν καὶ ἐργαστηριακὴν διάγνωσιν ταύτης, εἰς τὰς Ἀθήνας οὗτος εὐθύνεται μόνον διὰ τὴν κλινικὴν ἐπὶ ζώντων ζῶων διάγνωσιν, τῆς ἐργαστηριακῆς διενεργουμένης ὑπὸ τοῦ ἐπιστημονικοῦ ὑγειονομικοῦ προσωπικοῦ τοῦ Δημοσίου Λυσοιατρείου. Τὸ Κτηνιατρικὸν Μικροβιολογικὸν Ἰνστιτούτον Ἀθηνῶν, ὡσάκις ἐλάμβανε κεφαλὰς ὑπόπτων ζῶων πρὸς ἐξέτασιν ἐπελαμβάνετο ταύτης, τελευταίως ὁμως τὰς διαβιβάζει εἰς τὸ Δημόσιον Λυσοιατρεῖον.

Ἡ ἐργαστηριακὴ διάγνωσις τῆς λύσεως ἐν Ἑλλάδι βασιζέται κυρίως ἐπὶ τῆς ἀμέσου, διὰ τῆς κατὰ Sellers χρώσεως, μεθόδου καὶ εἰς περιπτώσιν ἀρνητικοῦ ἀποτελέσματος ἐπὶ τῆς ἐπὶ πειραματοζῶων βιολογικῆς ἐξετάσεως. Ἡ μέθοδος Sellers εἶναι ταχεῖα καὶ οἰκονομική, πλὴν ὁμως τὸ ποσοστὸν ἀνιχνεύσεως τῆς λύσεως εἶναι μικρὸν ἔναντι τῆς ἐπὶ λευκῶν μυῶν βιολογικῆς μεθόδου, ἥτις ὁμως εἶναι βραδεῖα διότι χρῆζει 21 ἡμέρας παρακολουθήσεως.

Καθ' ἃ εἶναι γνωστὸν ἢ ἀνίχνευσις τῆς λύσεως διὰ τῆς κατὰ

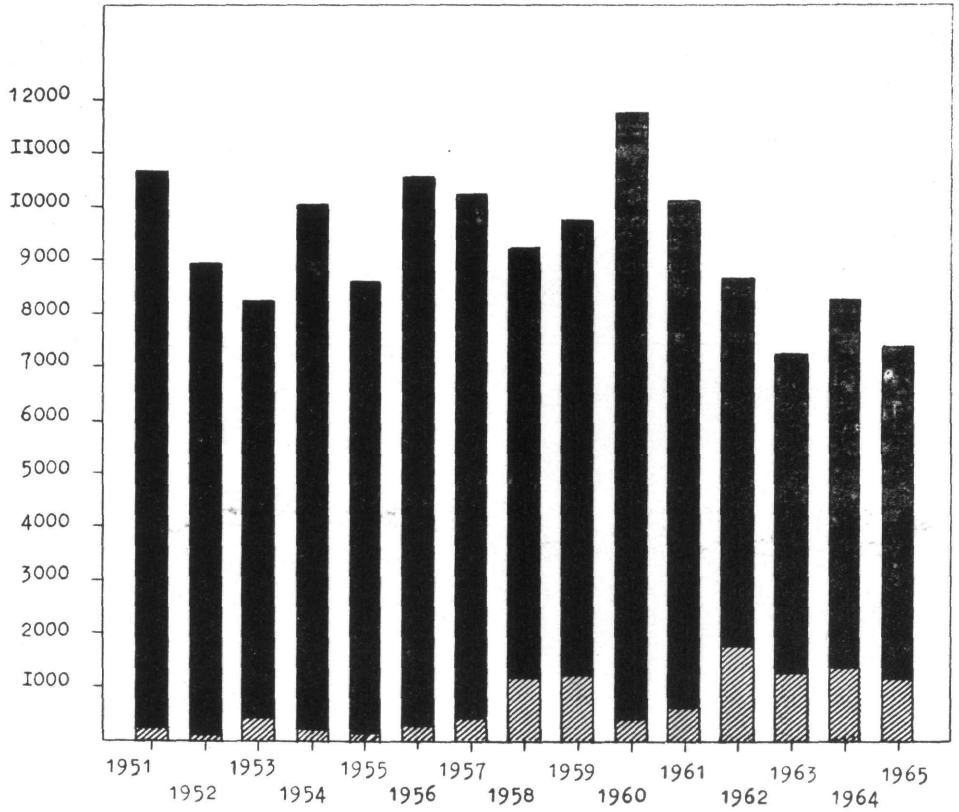


Πίναξ 15

- Λυσσόπληκτοι νομοί
- - - Ἐλεύθεροι λύσσης Νομοί
- ==== Ἐποβληθέντες εἰς ἀντιλυσσικὴν θεραπείαν ἀνθρώποι λυσσοπλήκτων Νομῶν (X 10)
- Ἐποβληθέντες εἰς ἀντιλυσσικὴν θεραπείαν ἀνθρώποι μὴ λυσσοπλήκτων Νομῶν (X 10)
- Ἀριθμὸς κρουσμάτων ζῶων

Table 15

- Départements avec rage (infectés)
- » sans rage (exempts)
- ==== Personnes soumises au traitement antirabique des Départements avec rage
- Personnes soumises au traitement antirabique des Départements sans rage.
- Nombre des cas de rage aux animaux



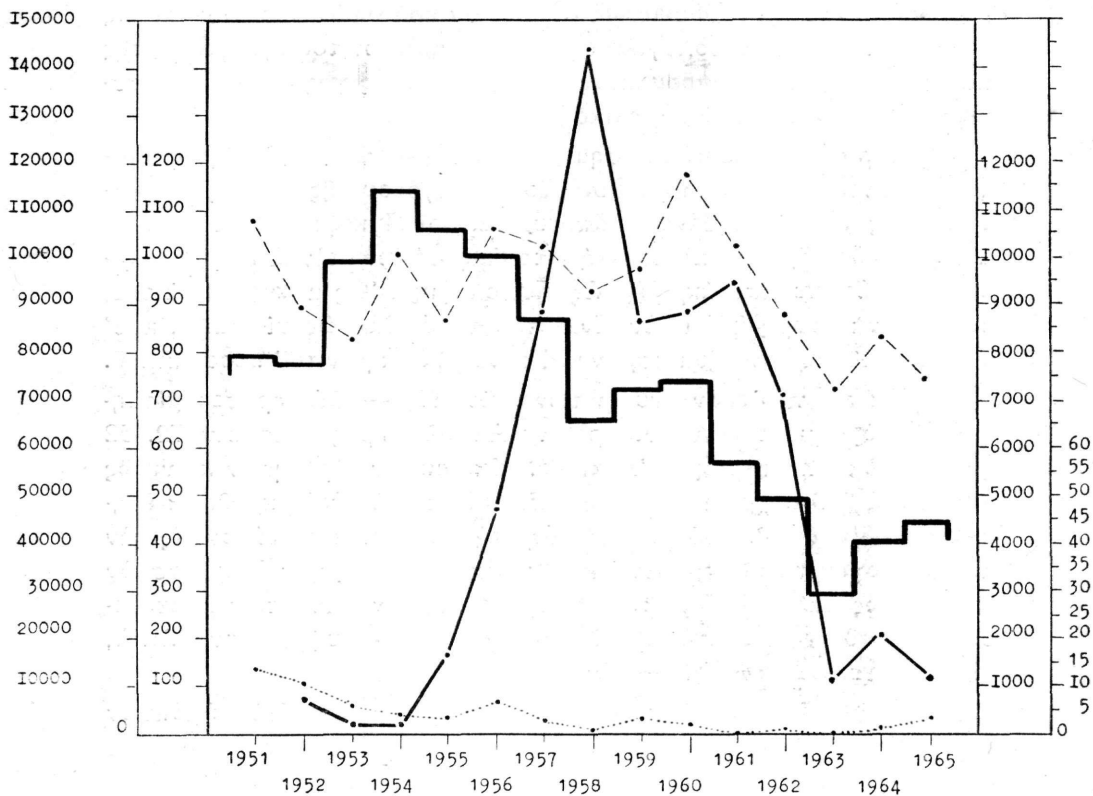
Υποβληθέντες άνθρωποι είς αντιλυσσικήν θεραπείαν

- Λυσοσπλήκτων Νομών.
- ▨ μή λυσοσπλήκτων Νομών.

Πίναξ 16 Table

Personnes soumises au traitement antirabique

- des Départements infectés
- » » indemnes



Πίναξ 17. 1952= *Εναρξίς χρήσεως υπερανόσου άντιλυσσικου όρρου.

- *Αριθμός κρουσμάτων ζώων.
- *Αριθμός έμβολιασθέντων κυνών.
- - - - - *Αριθμός άνθρώπων ύποβληθέντων είς άντιλυσσικήν θεραπείαν.
- *Αριθμός θανόντων έκ λύσσης άνθρώπων.

Table 17

- Nombre des cas sur animaux
- Nombre des chiens vaccinés
- - - - - » des personnes soumises au traitement anti-rabique
- » des personnes mortes de rage

Sellers χρώσεως ύστερεϊ τῆς βιολογικῆς τοιαύτης κατὰ 15 % περίπου. Εἰς ώρισμέναις περιπτώσεϊ, ἐξ ἄλλου, θὰ ἔδη ὅπως προστίθεται εἰς ταύτας καὶ ἡ ἱστοπαθολογικὴ ἐξέτασις τμημάτων τοῦ ἐγκεφάλου τῆς παρεγκεφαλίδου, τοῦ προμήκου μυελοῦ καὶ ἑνὸς γαγγλίου τοῦ Γασσερίου ἢ τὸ πρόσθιον τραχηλικὸν τοιοῦτον.

Ἐξαιρετικὸς κατὰ τὴν σημερινὴν ἐποχὴν κρίνεται ἡ διὰ φθορίζόντων ἀντισωμάτων ἀνίχνευσις τοῦ ἀντιγόνου τῆς λύσεως ἐπὶ καταλλήλως ἐπεξεργασθέντων ἀποτυπωμάτων ἐγκεφαλικοῦ ἱστοῦ. Ἡ μέθοδος αὕτη ἔχει τὰ πλεονεκτήματα ἀμφοτέρων: εἶναι γαχεῖα, σχεδὸν ὡς ἡ Sellers καὶ ἀκριβῆς ὡς ἡ βιολογικὴ. Ὡς μειονέκτημά της, δύναται νὰ θεωρηθῇ ὅτι δὲν εἶναι τόσο εὐκόλος ὡς αἱ ἄλλαι, καθ' ὅτι ἀπαιτεῖ εἰδικὸν ἐξοπλισμὸν καὶ συναφῆ ἄσκησιν τοῦ προσωπικοῦ.

Κατὰ τὴν περίοδον ταύτην τῶν ἐτῶν 1951 — 1965 προσεκομίσθησαν εἰς τὸ Δημόσιον Λυσοιατρεῖον Ἀθηνῶν πρὸς ἐξέτασιν 72.452 ζῶντα ζῶα τῆς περιοχῆς Ἀττικῆς. Ἐκ τούτων εὐρέθησαν κλινικῶς λυσοῶντα 239 μέχρι τοῦ ἔτους 1958, ἔκτοτε δὲ οὐδὲν κρούσμα ἐσημειώθη. (Πίναξ 18). Τοῦτο, ἀναμφισβητήτως ὀφείλεται τόσο εἰς τὴν περισυλλογὴν τῶν ἀδεσπῶτων κυνῶν ὅσον καὶ εἰς τὸν ἐμβολιασμὸν τούτων, ὡς καὶ ὁ Σ. Γορδάτος ἀναφέρει εἰς τὴν «Περὶ τῶν ἀποτελεσμάτων τοῦ ἀντιλυσοικοῦ ἐμβολιασμοῦ» μελέτην του (Δελτίον Ε.Κ.Ε., 1955, τεύχος 17, σελ. 775 — 780).

Ἐκ τῶν προσκομισθεισῶν, ἐξ ἄλλου, 8.276 κεφαλῶν ὑπόπτων ζῶων εἰς τὸ Δημόσιον Λυσοιατρεῖον, ἐξ ὀλοκλήρου τῆς Ἑλλάδος εὐρέθησαν θετικαὶ 1.124, ἀπερρίφθησαν δὲ καθ' ἃ ἀκατάλληλα πρὸς ἐξέτασιν λόγῳ τελείας ἀλλοιώσεως τοῦ ἐγκεφάλου 393. Αἱ ἀποσταλεῖσαι κεφαλαὶ ὑπόπτων ζῶων εἰς τὸ Κ.Μ.Ι. ἦσαν ἀσυγκρίτως ὀλιγότεροι: σύνολον 168, ἐξ ὧν 34 θετικαὶ, 29 ἀκατάλληλοι πρὸς ἐξέτασιν καὶ 105 ἀρνητικαὶ. (Πίναξ 18). Ἐκ τῶν στοιχείων τοῦ Δημοσίου Λυσοιατρείου προκύπτει ὅτι κατὰ κανόνα τὸ μεγαλύτερον ποσοστὸν τῶν ἐξεταζομένων κεφαλῶν ἀνήκει εἰς κύνας καὶ γαλάς, πλεόν τοῦ 90 %, τῶν ὑπολοίπων, ἀνηκόντων εἰς διάφορα εἶδη ζῶων, ὡς π.χ. ἐπίμυς, κονίκλους, αἴγας, πρόβατα, βόας, λαγούς, χοίρους, ὄρνιθας, ἰκτίδας, σκιούρους, ἀλώπεκας, λύκους κ.λ.π.

Η ΚΑΤΑΠΟΛΕΜΗΣΙΣ ΤΗΣ ΛΥΣΣΗΣ ΕΝ ΕΛΛΑΔΙ

Ἡ καταπολέμησις τῆς νόσου ταύτης ἐν Ἑλλάδι βασιζέται ἐπὶ τοῦ «Περὶ μέτρων πρὸς πρόληψιν καὶ καταστολὴν τῶν μεταδοτικῶν νόσων τῶν κατοικιδίων ζῶων» Β.Δ. ἀπὸ 26ης Μαρτίου 1936 καὶ ἐπὶ τῶν τροποποιήσεων τῶν ἄρθρων 58 καὶ 59 τούτου διὰ τοῦ ἀπὸ 29ης Ἰουλίου 1951 Β.Δ.

Εἰς τὸ ἄρθρον 4 ἡ «Λύσσα πάντων τῶν δηλαστικῶν» κατονομά-

Π Ι Ν Α Κ Ε Ι Ο - Τ Α Β Λ Ε

Diagnostic de la rage

Station d'Etat antirabique d'Athènes

Institut Bacter. Veter. d'Athènes

ΕΤΟΣ	Α Η Μ Ο Σ Ι Ο Ν Α Ψ Ε Ι Α Σ Τ Ρ Ε Ι Ο Ν						Κ. Μ. Ι.					
	Προσκομθέντα Άνθρωποι vivants ζώα *			Προσκομθέντα κεφαλαί θύοτρον ζώων. **			Προσκομθέντα κεφαλαί θύοτρον ζώων **			Cerveaux d' anti-maux suspects		
	Υγιή Sains	Ανεσώβητα Enragés	Σύνολον Total	Θετικαί Positifs	Άρνητ. Negatifs	Άτεσπιθήθ. Inconv.	Σύνολ. Total	Θετικαί Positifs	Άρνητικαί Negatifs	Άτεσπιθήθ. Inconv.	Σύνολον Total	
1951	4712	80	4792	205	463	46	714	2	3	—	5	
1952	4405	43	4448	175	455	35	665	4	2	—	6	
1953	4150	28	4178	186	412	9	607	4	3	6	13	
1954	5279	36	5315	142	457	37	636	4	3	2	9	
1955	5169	30	5199	194	507	49	750	5	6	2	13	
1956	5401	17	5418	99	480	34	613	6	9	3	18	
1957	5595	5	5600	45	574	29	648	2	18	4	24	
1958	4982	—	4982	16	365	19	400	—	5	3	8	
1959	5077	—	5077	8	383	18	409	1	17	3	21	
1960	6510	—	6510	16	629	23	668	5	15	2	22	
1961	4401	—	4401	7	524	24	555	1	11	1	13	
1962	4496	—	4496	—	438	16	454	—	5	1	6	
1963	4137	—	4137	10	401	17	428	—	7	2	9	
1964	4170	—	4170	17	340	20	377	—	1	—	1	
1965	3729	—	3729	4	331	17	352	—	—	—	—	
Σύνολ. Total	72213	239	72452	1124	6759	393	8276	34	105	29	168	

* Έκ του Νομού Ἀττικῆς μόνον.

** Έκ Νομών ὀλοκλήρου τῆς Ἑλλάδος.

* de provenance du Département d' Attiki seulement

** de provenance de tous les Départements du pays

ζεται πρώτη εις τὸν κατάλογον τῶν μεταδοτικῶν νόσων, δι' ἃς ἐφαρμογὴν ἔχουσιν αἱ διατάξεις τοῦ Β.Δ.

Ἡ καταπολέμησις ταύτης διὰ τοῦ ἄρθρου 5 «ἀνάγεται εἰς τὴν ἀρμοδιότητα τῶν Νομοκτηνιατρικῶν Ὑπηρεσιῶν ἐν συνεργασία μετὰ τῶν κατὰ τόπους Διοικητικῶν Ἀστυνομικῶν Ἀρχῶν».

Ἡ λύσσα ὑπάγεται ἐπίσης εἰς τὰς γενικὰς περὶ δηλώσεως, ἀπομονώσεως, θανατώσεως καὶ λοιπὰς διατάξεις.

Εἰς τὸ δεύτερον μέρος, τὸ περὶ ειδικῶν διατάξεων καὶ μέτρων, τὰ ἄρθρα τὰ ἀφορῶντα τὴν λύσσαν τῶν θηλαστικῶν, ὡς ταῦτα τελικῶς ἐτροποποιήθησαν καὶ ἀνεξαρτήτως τῶν ἐν τῷ πρώτῳ μέρει τοῦ Β.Δ. ἀναγραφομένων γενικῶν διατάξεων καὶ μέτρων, προβλέπουν τὰ κάτωθι :

Ἄρθρον 55

Εἰσαγωγή

Ἀπαγορεύεται ἡ εἰσαγωγή εἰς τὴν χώραν ζῶων ἐκδήλως ἐκ λύσσης πασχόντων. Ταῦτα ἀνευρισκόμενα κατάσχονται ἢ θανατοῦνται ὑπὸ τῶν οικείων Κτηνιατρικῶν Ἀρχῶν μὴ χορηγουμένης οὐδεμιᾶς ἀποζημιώσεως.

Ἄρθρον 56

Λυσσόβλητα

Πᾶν ζῶον μὲ ἐκδηλα συμπτώματα λύσσης θανατοῦται καὶ θάπτεται μετὰ τοῦ δέρματός του ἀπαγορευομένης τῆς νεκροψίας, ἐκτὸς ἐὰν ἤθελε κριθῆ ἀναγκαίᾳ, ὅποτε καὶ διενεργεῖται μόνον ὑπὸ κτηνιάτρου. Οὐδεμία ἀποζημίωσις χορηγεῖται εἰς τὰ οὕτω θανατούμενα ζῶα.

Ἄρθρον 57

Ζῶον παρουσιάζον ὑποπτα συμπτώματα λύσσης, ἰδίᾳ δὲ ὅταν ἔχει δῆξει ἀνθρώπους ἢ ζῶα, συλλαμβάνεται καὶ ἀπομονοῦται ἐγκλειόμενον εἰς ἀσφαλὲς μέρος, μέχρι τῆς ἐξετάσεως αὐτοῦ ὑπὸ κτηνιάτρου, ὅστις καὶ διατάσει τὴν ἀπομόνωσιν αὐτοῦ ἐπὶ χρονικόν διάστημα μὴ δυνάμενον νὰ ὑπερβῆ τὰς 15 ἡμέρας, ἵνα διαπιστωθῆ ἐὰν πρόκειται περὶ λύσσης ἢ οὐ.

Ἀπαγορεύεται ἡ ἀγοραπωλησία ἐν γένει ζῶων ἐν ἀπομονώσει διατελούντων.

Ἐκ τούτων τὰ πρὸς ἐργασίαν κατάλληλα ἐπιτρέπεται νὰ ἐργάζονται λαμβανομένων ὄλων τῶν προφυλάξεων, ὥστε ταῦτα νὰ μὴ δύνανται νὰ δάκνωσιν.

Ἐπιτρέπεται ἡ σφαγὴ καὶ κατανάλωσις τοῦ κρέατος τῶν ἐν ἀπομονώσει διατελούντων σφαγίων ζῶων ἐντὸς μόνον ὀκταήμερου ἀπὸ τοῦ δήγματος ἢ ὑπόπτου ἐπαφῆς.

Τὸ γάλα τῶν ἐν ἀπομονώσει διατελούντων ζώων δύναται νὰ καταναλωθῆ μετὰ βρασμόν.

Ἄρθρον 58

(Ὡς τοῦτο ἐτροποποιήθη, ἀντικατασταθὲν διὰ τοῦ ἄρθρ. 1 τοῦ ἀπὸ 29-7-1951 Β.Δ.).

Κύνες καὶ γαλαὶ ἀποδεδειγμένως δηχθέντες ὑπὸ ζώου ἐκ λύσσης πάσχοντος ἢ εἰς ἐπαφὴν μετὰ ὑπόπτου λύσσης ἐλθόντος θανατοῦνται, ἐκτὸς ἐὰν τὸ δηχθὲν ζῶον ἔχει ἀποδεδειγμένως ἐμβολιασθεῖ κατὰ τῆς λύσσης πρὸ 12 τὸ πολὺ μηνῶν, ὃ δὲ ἰδιοκτήτης αὐτοῦ δέχεται συμπληρωματικὸν ἐμβόλιον ἀναλαμβάνων τὴν εὐθύνην τῆς ἀπομονώσεως τοῦ ζώου ἐπὶ τριάκοντα ἡμέρας.

Μηρुकαστικά, χοῖροι καὶ μόνοπλα δηχθέντα ὑπὸ ζώου ἐκδήλως ἐκ λύσσης πάσχοντος ἀπομονοῦνται ἐπὶ ἑξάμηνον ὑπ' εὐθύνην τοῦ ἰδιοκτήτου, ὑπὸ τὴν ἐπίβλεψιν τῶν οἰκείων Νομοκτηνιατρικῶν Ἀρχῶν.

Ἐπὶ τῶν ζώων τούτων δύναται νὰ διενεργεῖται ὑποχρεωτικὸς ἀντιλυσσικὸς ἐμβολιασμός κατὰ τὴν κρίσιν τῶν οἰκείων Νομοκτηνιατρικῶν Ἀρχῶν διὰ καταλλήλου ἐμβολίου.

Τὸ γάλα τῶν ἐν ἀπομονώσει διατελούντων ζώων δύναται νὰ διατεθῆ εἰς τὴν κατανάλωσιν κατόπιν Κτηνιατρικῆς ἐπιθεωρήσεως ἐντὸς 8 ἡμερῶν ἀπὸ τοῦ δήγματος ἢ μετὰ παρέλευσιν ἑξαμήνου ἀπὸ τῆς ἡμέρας τοῦ δήγματος.

Πᾶς εἰσαγόμενος εἰς τὴν χώραν κύων δεόν ὅπως νὰ ἔχη ἐμβολιασθῆ ἐναντίον τῆς λύσσης κατὰ τοὺς 12 πρὸ τῆς ἀφίξεως του εἰς τὴν χώραν μῆνας.

Ἄρθρον 59

(Ὡς τοῦτο ἐτροποποιήθη, ἀντικατασταθὲν διὰ τοῦ ἄρθρου 2 τοῦ ἀπὸ 29-7-1951 Β.Δ.).

Ἐν περιπτώσει ἐμφάνισεως λύσσης εἰς πόλιν ἢ Κοινότητα τῆς χώρας αἱ κατὰ τόπους Ἀστυνομικαὶ Ἀρχαὶ ἐν συνεργίᾳ μετὰ τῶν Νομοκτηνιάτρων ἢ Ἐπαρχιακῶν Κτηνιάτρων λαμβάνουσι τὰ κάτωθι μέτρα:

- 1) Θανάτωσις τῶν ἀδεσπότην κυνῶν καὶ ἀγρίων σαρκοφάγων ζώων.
- 2) Καταγραφὴ τῶν κυνῶν.
- 3) Ἐπίσης ὑποχρεωτικὸς ἐμβολιασμός τῶν κυνῶν ὀλοκλήρου τῆς περιοχῆς διὰ καταλλήλου ἐμβολίου.
- 4) Πρόσδεσις τῶν ὑγιῶν κυνῶν ἐπὶ 80 ἡμέρας.
- 5) Ἐπιβολὴ φιμώτρου καὶ χειραγώγησις δι' ἀλύσεως τῶν κυκλοφορούντων ἐν δημοσίᾳ ὁδῶν κυνῶν.
- 6) Διοργάνωσις ἐκλαϊκευτικῶν διαλέξεων μὲ θέμα τὴν λύσση

καὶ διανομὴ ἐντύπων εἰς ἃ περιέχονται ὁδηγίαι ἀφορῶσαι τὴν νόσον ταύτην.

- 7) Ἐλεγχος καὶ ἐποπτεία τῶν κατὰ τόπους Ἰδρυμάτων τῆς Ζωοφίλου Ἐταιρείας.

Ἄρθρον 3 (τοῦ ἀπὸ 29 - 7 - 1951 Β.Δ.)

Τὰ ἐν τῷ ἄρθρῳ 2 παραγρ. 3,4 καὶ 6 ἀναφερόμενα μέτρα αἴρονται τρεῖς μῆνας μετὰ τὸ τελευταῖον κρούσμα λύσεως.

ΑΡΧΑΙ ΚΑΤΑΠΟΛΕΜΗΣΕΩΣ ΤΗΣ ΛΥΣΣΗΣ

Ἡ πρόληψις τῆς μεταδόσεως τῆς λύσεως εἰς τὸν ἄνθρωπον διὰ τῶν δηγμάτων λυσσώντων ζώων, ἐξαρτᾶται ἐκ τῆς ἐπιτυχίας τῆς ἐφαρμογῆς τῶν Κτηνιατρικῶν ἀστυνομικῶν μέτρων ἐπὶ τῶν ζώων ἐκείνων, τὰ ὁποῖα θεωροῦνται ὑπεύθυνα τῆς διαιωνήσεως τοῦ ἰοῦ, δηλαδὴ τῶν ὑποδόχων τοῦ ἰοῦ. Καὶ ἐὰν μὲν τὴν κυρίαν πηγὴν ἀποτελοῦν τὰ ἄγρια ζῶα, συμπεριλαμβανομένων τῶν νυκτερίδων, ἢ ἐξάλειψις τῆς νόσου θὰ ἐπιτυγχάνετο μόνον διὰ τῆς ἐξοντώσεως τῶν πρᾶγμα, ὅπερ εἶναι τελείως ἀδύνατον. Ἐὰν ὅμως, ὁ κύριος παράγων τῆς ἐξαπλώσεως τῆς λύσεως εἶναι ὁ κύων, ὡς ἐν Ἑλλάδι, τότε τὸ πρόβλημα τῆς καταπολεμήσεώς της, ἂν καὶ ὄχι ἀπλοῦν, εἶναι παντὸς εὐκολώτερον.

Ἡ μέχρι σήμερον πείρα ἀπέδειξεν ὅτι καταπολέμησις δύναται νὰ ἐπιτευχθῇ διὰ τῆς παρεμβολῆς «φραγμῶν» εἰς τὴν μετάδοσιν, ὡς π.χ. ἡ περισυλλογὴ τῶν ἀδεσπῶτων κυνῶν, ἢ ἐλάττωσις τοῦ ἀριθμοῦ τῶν ἀγρίων ζώων, ὁ ἐμβολιασμός τῶν ζώων κλπ.

Ἡ ἐπιτυχία τῆς ἐφαρμογῆς τῶν μέτρων τούτων ἐξαρτᾶται ἀπὸ τὸν ὀρθὸν προγραμματισμόν, τὴν καλὴν ἐκτέλεσιν τοῦ προγράμματος καὶ τὴν ποιότητα τῶν χρησιμοποιουμένων ἐμβολίων.

Αἱ ἀρχαί, ἐπὶ τῶν ὁποίων δέον ὅπως βασίζεται ἡ καταπολέμησις τῆς λύσεως, ὡς αὐταὶ διαγράφονται ὑπὸ τῆς Διεθνοῦς Ὁργανώσεως Ὑγείας, εἶναι :

1. Ἀπογραφή κυνῶν, χορήγησις ἀδείας, φορολογία.
2. Περισυλλογὴ ἀδεσπῶτων κυνῶν.
3. Περιορισμός κυνῶν κατὰ τὸ διάστημα τοῦ ἀντιλυσσικοῦ ἀγῶνος.
4. Δωρεὰν ἐμβολιασμός ἀπάντων τῶν κυνῶν.
5. Ὑπαρξίς καταλλήλων μέσων διὰ τὴν διάγνωσιν τῆς λύσεως.
6. Ἐλάττωσις τοῦ ἀριθμοῦ τῶν ἀγρίων ζώων, τῶν ἐξασφαλίζόντων τὴν διαιώνισιν τῆς νόσου.
7. Δραστηρία καὶ συνεχῆς δημοσιότης.

Ἀναμφισβητήτως ἡ τήρησις **μητρῶου κυνῶν** ὑπὸ τῶν Νομοκτηνιατρικῶν Ὑπηρεσιῶν θέλει προσφέρει ἐξαιρετικὴν βοήθειαν οὐχί

μόνον εἰς τὸν ἀντιλυσσικὸν ἀγῶνα, ἀλλὰ καὶ εἰς τὴν καταπολέμησιν τῆς ἐχίνοκοκκιάσεως.

Τὸ μητρώον τοῦτο, ἅπαξ καταρτισθῆ βάσει τῆς ἀποκτίσεως περιλαιμίου φέροντος τὸν ἀριθμὸν τοῦ μητρώου κατὰ Νομόν, θὰ ἔδη ὅπως ἐνημεροῦται ἀνελλιπῶς. Διὰ τοῦ τρόπου τούτου, ἡ Κτηνιατρικὴ Ὑπηρεσία, θὰ γνωρίζῃ ἀνὰ πᾶσαν στιγμὴν τὸν ἀριθμὸν τῶν κυνῶν τῆς περιφερείας τῆς κατὰ Δῆμον καὶ Κοινότητα, καὶ θὰ δύναται μετὰ μεγαλυτέρας ἀκριβείας καὶ ἐπιτυχίας νὰ προβαινῇ εἰς τὰς ἐκάστοτε ἐνδεδειγμένας ἐνεργείας.

Πᾶς κύων μὴ φέρων περιλαιμίον, δέον ὅπως θεωρεῖται ἀδέσποτος καὶ καταστρέφεται.

Μετὰ τὴν ἐγγραφὴν τοῦ κυνὸς εἰς τὸ μητρώον καὶ κατὰ τὴν ἀπόκτησιν τοῦ περιλαιμίου δέον ὅπως χορηγεῖται καὶ σχετικὴ ἄδεια.

Τὸ μητρώον τοῦτο δύναται νὰ ἀποτελέσῃ τὴν βάσιν διὰ τὴν ὑπὸ τῶν κατόχων τῶν κυνῶν καταβολὴν **φορολογίας**, τὰ ἔσοδα τῆς ὁποίας θὰ χρησιμοποιοῦνται ἀποκλειστικῶς καὶ μόνον εἰς τὴν καταπολέμησιν τόσοσιν τῆς λύσσης ὅσον καὶ τῆς ἐχίνοκοκκιάσεως. Τὸ ποσὸν τῆς κατὰ κεφαλὴν κυνὸς φορολογίας, θὰ ἔδη ὅπως κλιμακωθῆ ἀναλόγως τῆς κατηγορίας τοῦ ζώου, ἀρχῆς γενομένης ἀπὸ τῶν κυνῶν πολυτελείας, κυνηγίου καὶ φύλακας, ἐξαιρουμένων ταύτης τῶν ποιμενικῶν.

Ἡ ταυτόχρονος ἐφαρμογὴ τῆς συστηματικῆς **περισυλλογῆς** τῶν ἀδεσπότην κυνῶν, θὰ ἐλαττώσῃ σημαντικῶς τὸν ἀριθμὸν τῶν σήμερον ὑπαρχόντων ἐν Ἑλλάδι κυνῶν. Εἶναι δὲ γνωστὸν ὅτι ὁ ἐπιβληθὸς ἐμβολιασμὸς τῶν κυνῶν εἰς λυσοσόπληκτον τινα περιοχὴν δὲν δύναται νὰ συμπεριλάβῃ καὶ τοὺς ἀδεσπότες τοιοῦτους, οἱ ὅποιοι οὕτω παραμένουν φοβερὰ ἀπειλὴ διὰ τὴν μετάδοσιν τῆς νόσου.

Ἐν περιπτώσει ἐμφανίσεως τῆς λύσσης ἐπιζωοτικῶς ὁ **περιορισμὸς** τῶν κυνῶν κατ' οἶκον δέον ὅπως ἐπιβάλλεται ὑποχρεωτικῶς, τῆς λήξεώς του δηλουμένης ὑπὸ τῶν ἀστυνομικῶν ἀρχῶν, κατόπιν γνωματεύσεως τῆς Κτηνιατρικῆς ὑπηρεσίας.

Ἐπειδὴ ἡ ἐπιβολὴ τοῦ φιμώτρου καὶ ἡ δι' ἀλύσεως χειραγώγησις ἐχαρακτηρίσθη ὡς «τρόπος βάνουσος» καὶ ἐθεωρήθη κακῶς ὅτι τὰ ἐμβολιαζόμενα ζῶα δύνανται νὰ κυκλοφοροῦν ἐλευθέρως — ἄνευ φιμώτρου καὶ ἀλύσεως — διὰ τοῦτο πρέπει νὰ γίνῃ παγκοίνως γνωστὸν ὅτι εἰς οὐδεμίαν περίπτωσιν, ἀκόμη καὶ τὴν τῶν ἐμβολιασθέντων κυνῶν, ἐπιτρέπεται ἡ χαλάρωσις τοῦ μέτρου τούτου. Λαμβανομένου δὲ ὑπ' ὄψιν ὅτι ὁ ἀντιλυσσικὸς ἐμβολιασμὸς προφυλάσσει μὲν τὸ ἐμβολιασθὲν ζῶον ἀπὸ τῆς λύσσης, οὐδόλως ὁμως εἶναι ἀπόλυτα βέβαιον ὅτι τὸ ἐμβολιασθὲν τοῦτο ζῶον δὲν δύναται νὰ μεταδώσῃ τὴν νόσον, διὰ τοῦτο μόνον διὰ τῆς πιστῆς ἐφαρμογῆς τῶν μέτρων τούτων — φιμώτρου, χειραγώγησις δι' ἀλύσεως — θὰ βοηθηθῆ ἡ ἀποτελεσματικότης τοῦ ἐμβολίου καὶ θὰ διασφαλισθῆ ἡ Δημοσίᾳ Ὑγείᾳ.

Ὡς ἐκ τούτου, πᾶς κύων, ἀδέσποτος ἢ μή, ἐμβολιασθεὶς ἢ μή, συλλαμβανόμενος κυκλοφορῶν ἐλευθέρως, δέον ὅπως θανατοῦται ἀσυζητητί.

Ὁ ἐμβολιασμός τῶν κυνῶν; ὑπὸ τὴν σημερινὴν ἐπιζωοτιολογικὴν εἰκόνα τῆς λύσσης ἐν Ἑλλάδι, ἂν καὶ εἶναι ὑποχρεωτικός, δὲν ἐφαρμόζεται ἐπακριβῶς. Οὗτος, δέον ὅπως διενεργῆται ὑπὸ τὴν ἄμεσον ἐπίβλεψιν τῶν κατὰ τόπους Νομοκτηνιατρικῶν Ὑπηρεσιῶν καὶ νὰ ἐπιτυγχάνεται ὑπὸ τούτων τουλάχιστον ὁ ἐμβολιασμός τῶν 70% τοῦ πληθυσμοῦ τῶν κυνῶν τῆς λυσοπλήκτου περιοχῆς. Ἄπαξ ἐμβολιαζόμενοι δέον ὅπως ἐπανεμβολιάζονται συστηματικῶς κατὰ τὰ χρονικὰ διαστήματα τὰ καθοριζόμενα ὑπὸ τοῦ χρησιμοποιουμένου ἐμβολίου.

Οἱ νεαρᾶς ἡλικίας κύνες δέον ὅπως ἐμβολιάζονται, ἀμέσως μόλις ἢ ἡλικία των κριθεῖ κατάλληλος πρὸς τοῦτο. Ὡς πρὸς τὸ χρησιμοποιούμενον δὲ ἐμβόλιον, τοῦτο δέον ὅπως εἶναι δεδοκιμασμένον ἤδη ἐν τῇ πράξει, ὑψηλῆς ἀντιγονικῆς ἰκανότητος καὶ πλήρως ἡλεγμένον συμφώνως πρὸς τὰ διεθνῆ δεδομένα.

Εἰς τὴν ἐργαστηριακὴν διάγνωσιν τῆς λύσσης, δέον ὅπως ἐφαρμόζηται πλέον πλὴν τῆς κατὰ Sellers χρώσεως καὶ τῆς ἐπὶ λευκομύων βιολογικῆς ἐξετάσεως καὶ ἢ διὰ τῶν φθοριζόντων ἀντισωμάτων μέθοδος, ἥτις εἶναι ταχεῖα καὶ ἀκριβῆς.

Ἡ ἐλάττωσις τοῦ ἀριθμοῦ τῶν ἀγρίων ζῶων εἶναι πρόβλημα, τὸ ὅποιον διὰ τῆς ὑφισταμένης ἤδη πριμοδοτήσεως, ἀλλὰ καὶ διὰ τῆς συγχρόνου καθυστερήσεως τῆς καταβολῆς τοῦ ἀντιτίμου ταύτης εἰς τοὺς προσκομίζοντας τὸ φονευθὲν ζῶον ἐπὶ μῆνας ἢ καὶ ἔτος, δὲν δύναται νὰ ἐπιβληθῇ ἰκανοποιητικῶς. Ἡ καταβολὴ τῆς ἀμοιβῆς πρέπει νὰ εἶναι ἄμεσος λαμβανομένης φροντίδος ὅπως αἱ προσκομιζόμεναι κεφαλαὶ ἀγρίων ζῶων ἐνταφιάζονται ἀφοῦ προηγουμένως περιχυθοῦν διὰ κρεολινούχου γαλακτώματος ἀσβέστου. Ἐν περιπτώσει ὅμως ἐπιζωοτίας ἀνησυχητικῶν διαστάσεων μεταξὺ τῶν ἀγρίων ζῶων, αἱ κατὰ τόπους Κτηνιατρικαὶ Ὑπηρεσίαι δέον ὅπως ἀναλαμβάνουν εἰδικὴν ἐκστρατεῖαν ἐξοντώσεώς των.

Τέλος, ἡ δημοσιότης καὶ ἡ ἐπιμόρφωσις τοῦ κοινοῦ δέον ὅπως δραστηριοποιηθῇ διὰ συνεχῶν ὁμιλιῶν καὶ προβολῆς κινηματογραφικῶν ταινιῶν ἐπὶ τῆς λύσσης τόσον τῶν ζῶων ὅσον καὶ τῶν ἀνθρώπων. Ἰδιαιτέρως δέ, δέον ὅπως τονίζεται ἡ ἀπαγόρευσις φόνου τοῦ συλληφθέντος καὶ δῆξαντος ζώου.

Σ Υ Μ Π Ε Ρ Α Σ Μ Α Τ Α

1. Ἡ Ἑλλάς ἀποτελεῖ μόνιμον ἐστίαν λύσσης.
2. Αὕτη ὑφίσταται ὑπὸ ἐνζωοτικὴν μορφήν, κυρίως εἰς τὴν ἠπειρωτικὴν Ἑλλάδα συμπεριλαμβανομένης τῆς Πελοποννήσου.
3. Αἱ ἑλληνικαὶ νῆσοι εἶναι ἀπηλλαγμένοι λύσσης, ἐκεῖ δὲ ὅπου

αὕτη ἐμφανίζεται, ὀφείλεται κυρίως εἰς τὴν εἰσαγωγὴν μεμολυσμένων ζώων.

4. Εἰς τὰ ἄγρια ζῶα, ἐν Ἑλλάδι, ἡ λύσσα φαίνεται ὅτι ἐνδοενζωοτεῖ κυρίως εἰς τοὺς λύκους, ἀλώπεκας καὶ θώας.

5. Κύριος παράγων ἐξαπλώσεως ταύτης ἐν Ἑλλάδι εἶναι ὁ κύων.

6. Ὅπου ἐφηρμόσθη ἡ συστηματικὴ περισυλλογὴ τῶν ἀδεσπώτων καὶ ὁ ἐμβολιασμός καὶ ἐπανεμβολιασμός τῶν κυνῶν, αὕτη ἐξερριζώθη, π.χ. Ἀττική.

7. Ἡ καταρτισίς μητρώου κυνῶν, ἡ θέσπισις φορολογίας, ἡ συστηματικὴ περισυλλογὴ τῶν ἀδεσπώτων κυνῶν, ἡ ἄμεσος κάταβολὴ τοῦ ἀντιτίμου διὰ τὰ φονευόμενα ἄγρια ζῶα, ὁ ὑποχρεωτικὸς δωρεὰν ἐμβολιασμός τῶν κυνῶν, θέλουν συμβάλλει τὰ μέγιστα εἰς τὴν ἐκκρίζωσιν ταύτης ἐν Ἑλλάδι.

8. Ἡ διέπουσα σήμερον τὴν καταπολέμησιν ταύτης Νομοθεσία, δέον ὅπως ἀναθεωρηθῇ εἰς τινὰ σημεῖα καὶ ἐφαρμόζεται μετὰ σχολαστικότητος.

9. Εἰς τὴν ἐργαστηριακὴν διάγνωσιν τῆς λύσσης δέον ὅπως προστεθῇ καὶ ἡ μέθοδος τῶν φθοριζόντων ἀντισωμάτων.

10. Δέον ὅπως ἐπιδιωχθῇ στενωτέρα καὶ ἀποτελεσματικωτέρα συνεργασία μεταξύ, ἀφ' ἑνὸς μὲν τῆς Διευθύνσεως Κτηνιατρικῆς τοῦ Ὑπουργείου Γεωργίας, ἀφ' ἑτέρου δέ: α) τοῦ Ὑπουργείου Ὑγιεινῆς, Δ/νσις Δημοσίας Ὑγείας (ἀνταλλαγὴ ἐπιζωοτιολογικῶν καὶ ἐπιδημιολογικῶν στοιχείων, διαφώτισις τοῦ κοινοῦ, ἐργαστηριακὴ ἐπιστημονικὴ συνεργασία), καὶ β) τῶν Δ/νσεων Θυραμάτων καὶ Ἀλιείας καὶ Δασικῆς ἀναπτύξεως τοῦ Ὑπουργείου Γεωργίας (ἐξόντωσις ἀγρίων ζώων).

Ἐπιζωοτιολογικὰ στοιχεῖα ἔτους 1966.

Ἐπειδὴ τὸ Δελτίον τῆς Ε.Κ.Ε. ἐκδίδεται διὰ λόγους τεχνικοὺς μὲ καθυστέρησιν τινὰ, διὰ τοῦτο κατέστη δυνατὴ ἡ παράθεσις τῶν κάτωθι στοιχείων τῶν ἀφορώντων τὸ διαρρεῦσαν ἔτος 1966:

—Σύνολον λυσοβλήτων Νομῶν 24, ἐλευθέρων λύσσης Νομῶν 26. Οὕτω, δὲν ἀνέφερον κρούσματα λύσσης οἱ λυσοπληκτοὶ κατὰ τὸ 1965 Νομοὶ Ἡμαθίας, Πιερίας, Ἰωαννίνων, Ἄρτης, Αἰτωλοακαρνανίας, Φωκίδος καὶ Κορινθίας, ἀντιθέτως ἐδηλώθησαν κρούσματα ἐκ τῶν ἐλευθέρων κατὰ τὸ 1965 Νομῶν Χαλκιδικῆς, Εὐρυτανίας καὶ Μεσσηνίας.

—Ὁ ἀριθμὸς τῶν δηλωθέντων κρουσμάτων κατὰ εἶδη ζώων ἔχει ὡς ἐξῆς: κύνες 172, γαλαῖ 2, βοοειδῆ 28, πρόβατα 29, αἴγες 4, μόνοπλα 6, χοῖροι 8, ἦτοι σύνολον 249.

—Τὸ διατεθὲν ἀντιλυσσικὸν ἐμβόλιον κυνῶν ἀνῆλθεν εἰς 10.300 δόσεις ἐκ τοῦ Κ.Μ.Ι. καὶ 5.600 δόσεις ἐκ τοῦ ἐλευθέρου ἐμπορίου, ἦτοι θὰ πρέπη νὰ ἔχωσιν ἐμβολιασθεῖ 15.900 κύνες.

ΠΕΡΙΛΗΨΙΣ

Ἡ Ἑλλάς ἀποτελεῖ μόνιμον ἐστίαν λύσσης. Κατὰ τὴν ἐπιζωοτιολογικὴν ταύτην μελέτην, παρατίθενται ἅπαντα τὰ ἐπίσημα στοιχεῖα τῆς δεκαπενταετίας 1951 — 1965, ἅτινα καὶ συζητοῦνται ἐν συγκρίσει πρὸς τὰς ἐπὶ τῆς Δημοσίας Ὑγείας ἐπιπτώσεις.

Τὸ χρονικὸν τοῦτο διάστημα διαχωρίζεται εἰς τρεῖς περιόδους :

Περίοδος Α΄ : (1951 — 1954) = ἄνοδος κρουσμάτων λύσσης ζώων, ἔναρξις ἀντιλυσσικῶν ἐμβολιασμῶν κυνῶν (1954 = ἔτος μεγαλυτέρας συχνότητος).

Περίοδος Β΄ : (1955 — 1963) = κάμψις ἀριθμοῦ κρουσμάτων ζώων, αὔξησις ἀριθμοῦ ἐμβολιασθέντων κυνῶν (1963 = ἔτος μικροτέρας συχνότητος).

Περίοδος Γ΄ : (1964 — 1965) = ἄνοδος ἀριθμοῦ κρουσμάτων μετὰ πάλῃ ἄλλοι κἀμψιν τῶν ἐμβολιασμῶν.

Ἡ τρίτη αὕτη περίοδος πιθανὸν νὰ ἀποδειχθῆ ὡς περίοδος νέας ἐξάρσεως τῆς λύσσης, δέον δὲ ὅπως ἐφαρμοσθοῦν τὰ κατάλληλα μέτρα ἵνα προληφθῆ ἡ περαιτέρω ἐξάπλωσις τῆς νόσου.

Ἡ μεταδοτικότης τῆς λύσσης ἐν Ἑλλάδι ὀφείλεται εἰς τὸν κῦνα, ἂν καὶ τὰ κύρια ὑποδόχα τοῦ ἰοῦ δέον ὅπως θεωρηθοῦν τὰ ἄγρια ζῶα καὶ ἐκ τούτων κυρίως ὁ λύκος, ἡ ἀλώπηξ καὶ ὁ θῶς.

Κατὰ τὴν χρονικὴν ταύτην περίοδον αἱ συνθῆκαι ἐφαρμογῆς τῶν κτηνιατρικῶν ὑγειονομικῶν μέτρων δὲν ἤλλαξαν.

Εἰς τὰς ἀνωτέρω συνθῆκας προσετέθη ἐπικουρικῶς καὶ ὁ ἐμβολιασμὸς τῶν κυνῶν δι' ὀρνιθεμβολίου Flury LEP, εἰς τὴν ἐφαρμογὴν τοῦ ὁποίου δέον ὅπως ἀποδοθῆ καὶ ἡ ἐλάττωσις τῶν κρουσμάτων τῶν ζώων, τῆς Β΄ ας περιόδου 1955 — 1963, καθ' ἃ ἔτη ἐγένοντο 647.415 ἐμβολιασμοὶ κυνῶν τῶν λυσσοπλήκτων κυρίως περιοχῶν.

Οἱ κῦνες παρουσιάζουν τὸ μεγαλύτερον ποσοστὸν κρουσμάτων, ἀνερχόμενον εἰς 74,25 %, ἀκολουθοῦμενοι ὑπὸ τῶν βοοειδῶν (10,06 %), τῶν μονόπλων (5,91 %), τῶν προβάτων (3,39 %), τῶν αἰγῶν (2,90 %) τῶν χοίρων (2,45 %) καὶ τέλος τῶν γαλῶν (1,04 %).

Αἱ λυσσοπλήκτοι περιοχαὶ κατὰ σειρὰν συχνότητος εἶναι ἡ Μακεδονία, ἡ Θεσσαλία, ἡ Πελοπόννησος, ἡ Θρακὴ, ἡ Στερεὰ Ἑλλάς καὶ ἡ Ἥπειρος.

Ἡ Εὐβοία, ἡ Κρήτη καὶ αἱ νῆσοι τοῦ Ἰονίου καὶ τοῦ Αἰγαίου πελάγους παραμένουν ἀπὸ ἐτῶν ἐλεύθεροι λύσσης.

Αἱ ἐπιπτώσεις τῆς λύσσης τῶν ζώων ἐπὶ τῶν ἀνθρώπων εἶναι ἄμεσοι. Κατ' αὐτὴν τὴν δεκαπενταετίαν 58 ἄνθρωποι ἔθανον ἐκ λύσσης καὶ ἄνω τῶν 140.000 ὑπεβλήθησαν εἰς ἀντιλυσσικὴν θεραπείαν.

Οἱ ὑποβληθέντες εἰς ἀντιλυσσικὴν θεραπείαν ἄνθρωποι ὀφείλου ἀμέσως ἢ ἐμμέσως τὴν μόλυνσίν των εἰς τὸν κῦνα καὶ τὴν γαλῆν, εἰς ποσοστὸν κυμαινόμενον μεταξὺ 85 — 95 %

Εἰς τὴν ἐργαστηριακὴν διάγνωσιν τῆς νόσου, πλὴν τῆς κατὰ Sellers χρώσεως καὶ τῆς ἐπὶ λευκομύων βιολογικῆς ἐξετάσεως συνιστᾶται ἡ ἐφαρμογὴ τῆς διὰ τῶν φθοριζόντων ἀντισωμάτων μεθόδου.

Ἐν συνεχείᾳ, παρατίθεται ἡ σήμερον ἰσχύουσα νομοθεσία καταπολεμήσεως τῆς λύσσης ἐν Ἑλλάδι καὶ συζητοῦνται αἱ ἀρχαί, ἐπὶ τῶν ὁποίων δέον ὅπως βασισθῆ ἡ πλέον αὕτη.

Συγκεκριμένως δέ θέλουν συμβάλει τὰ μέγιστα ἡ κατάρτισις μητρῶν κυνῶν, ἡ θέσπισις τῆς φορολογίας, ἡ συστηματικὴ περισυλλογὴ τῶν ἀδεσπῶτων κυνῶν, ἡ ἄμεσος καταβολὴ τοῦ ἀντιτίμου διὰ τὰ φονευόμενα ἄγρ α ζῶα καὶ ὁ ὑποχρεωτικὸς δωρεὰν ἐμβολιασμὸς τῶν κυνῶν τῶν λυσοπλήκτων περιοχῶν. Πρὸς ἐπίτευξιν τούτων δέον ὅπως ἀναθεωρηθῆ εἷς τινα σημεῖα ἡ σχετικὴ Νομοθεσία καὶ ἐφαρμόζηται αὕτη μετὰ σχολαστικότητος.

Ἐκφρασις εὐχαριστιῶν

Οἱ συγγραφεῖς αἰσθάνονται τὴν ὑποχρέωσιν ὅπως ἐκφράσωσιν τὴν εὐγνωμοσύνην των εἰς τὸν Ὀμότιμον Καθηγητὴν Ὑγιεινῆς κ. Γερ. Ἀλιβιζᾶτον διὰ τὰς πολυτίμους συμβουλὰς του καὶ τὰς εὐχαριστίας των εἰς τὸν κ. Κ. Τζιναν, Διευθυντὴν τοῦ Δημοσίου Λυσοιατρείου, διὰ τὴν διάθεσιν τῶν ἀφορώντων εἰς τὸν ἄνθρωπον στοιχείων καὶ εἰς τὴν διδακτὴν Νικολαΐδου διὰ τὴν ἐκπόνισιν τῶν σχεδιαγραμμάτων τῆς μελέτης.

S U M M A R Y

Study on the Epizootiology of Rabies in Greece
during the years 1951–1965.

by

P. N. Dragonas* and E. N. Stoforos*

Greece constitutes a permanent focus of rabies. In this epizootiological study they are given all the official numbers of the last fifteen years 1951–1965, which are discussed in comparison with the repercussions on the Public Health.

This space is divided in three periods :

Period A : 1951 — 54. Increase of rabies cases in animals ; beginning of antirabic vaccinations in dogs.

(1954 : Year of the biggest frequency)

Period B : 1955 — 63. Decrease of cases in animals ; increase of the number of vaccinated dogs.

(1963 : Year of the loest frequency)

Period C : 1964 — 65. Increase of cases with parallel decrease of vaccinations.

It is probable that this third period will be proving as a period of new exaltation of rabies and for this reason it must be applied the proper measures in order to prevent a further spreading out.

The contagiosity of rabies in Greece is due to the dog, nevertheless the main reservoirs of virus must be considered the wild animals and among them essentially the wolf, the fox and the jackal.

During this period of time the conditions in the application of the veterinary police measures have not changed.

To these it has been added as an auxiliary measure the vaccination of dogs with a chicken embryo vaccine Flury LEP and we must attribute to this last measure the decrease of cases in animals of the second period 1955 — 1963, during which 647.415 dogs have been vaccinated mainly in the regions affected by rabies.

The dogs show the biggest percentage of cases (74,25 %) followed by cattle (10,06 %), by solipeds (5,91 %), by sheep (3,39 %), by goats (2,9 %), by pigs (2,45 %) and finally by cats (1,04 %).

The regions affected by rabies are according to the frequency the following : Macedonia, Thessalia, Peloponnesos, Thrace, Central Greece

* Virus laboratory. Bacteriological Veterinary Institute. Aghia Paraskevi — Attikis Greece.

and Epirus. Euboea, Crete and the islands of Aegean and Ionian sea are free from rabies many years.

The repercussions of animal rabies to the man are direct. During these same fifteen years 58 persons died from rabies and more than 140.000 have been submitted to antirabic treatment.

The persons submitted to antirabic treatment had a suspicious contact direct or indirect from dogs and cats to a percentage varying between 85 — 95 %.

For the diagnosis in the Laboratory it is recommended except the staining according to Sellers and the biological test on white mice the application of the fluorescent antibody method.

The authors refer to the legislation in force regarding the control of rabies in Greece and the principles on which this legislation must now be based are discussed.

Concretely, they will contribute to the eradication of rabies the following measures: the creation of dog's registers, the imposition of taxes for dogs, the systematic collection of stray dogs, the immediate payment of the reward for the wild animals who would be killed and the compulsory free vaccination of dogs in the affected areas. To accomplish these measures the relative legislation must be revised in some points and applied scrupulously.

R E S U M É

Étude sur l'épizootologie de la rage en Grèce pendant les années 1951 — 1965.

par

P. N. DRAGONAS et E. N. STOFOROS

La Grèce constitue un foyer permanent de rage. Dans la présente étude épizootologique sont rapportés les documents officiels sur les quinze dernières années (1951 — 1965) ; ces documents sont discutés dans leur répercussion sur la Santé Publique.

La période 1951 — 1965 est divisée en trois périodes :

Période A' : (1951 — 1954) = exaltation de la rage chez les animaux ; début des vaccinations antirabiques des chiens (1954 = année de la plus grande fréquence de rage).

Période B' : (1955 — 1963) = défervescence de cas de rage, coïncidant avec l'intensification des vaccinations (1963 = année avec la moindre fréquence de cas de rage).

Période C' : (1964 — 1965) = accroissement des cas de rage avec une diminution parallèle des vaccinations.

Il est probable que cette troisième période s'avère comme une période de nouvelle exaltation de la rage, d'où la nécessité d'application des mesures appropriées en vue d'éviter une extension ultérieure de la maladie.

Les chiens constituent les vecteurs du virus rabique en Grèce, quoique les animaux sauvages et surtout le loup, le renard et le chacal doivent être considérés comme les réservoirs essentiels du virus.

Au cours de la période 1951 — 1965, les conditions d'application des mesures sanitaires vétérinaires n'ont pas été modifiées. A celles-ci on a été ajouté la vaccination des chiens avec du vaccin avianisé Flury-LEP. C'est à l'institution de la vaccination que doit être attribuée la diminution des cas de rage chez les animaux, pendant les années 1955 — 1963, au cours desquelles 647.415 chiens des régions surtout infectées ont été vaccinés.

Les chiens présentent le plus haut pourcentage de cas de rage s'élevant à 74,25. Ils sont suivis par les bovidés (10,06 %), les équidés (5,91 %), les ovidés (3,39 %), les caprins (2,90 %), les porcins (2,45 %) et finalement par les chats (1,04 %).

Du point de vue géographique les régions les plus atteintes de rage sont par ordre de fréquence la Macédoine la Thessalie, le Péloponnèse, la Thrace, le Massif Central (Stéréá Hellas) et l'Épire.

L'île Eubée, la Crète et les îles de la mer Ionienne et Egée sont exemptes de rage depuis des années.

Les répercussions de la rage sur la santé humaine sont immédiates. Pendant toute la période de quinze années considérées (1951 — 1965) 58 humains ont succombé de rage et plus de 140.000 ont subi un traitement antirabique.

Les humains soumis au traitement, doivent leur infection médiate ou immédiate au chien et le chat, à un taux oscillant entre 85 et 95 %.

Pour le diagnostic de laboratoire de la rage à part la coloration par la méthode de Sellars et l'innoculation à la souris blanche, l'application de la méthode des anticorps fluorescents est fortement recommandée.

Par la suite est exposée la législation en vigueur actuellement en Grèce pour la lutte contre la rage et sont discutés et énumérés les principes sur lesquels doit se baser la réforme de cette législation.

L'immatriculation des chiens, leur taxation, la capture des chiens errants, le paye-

ment immédiat par les autorités de la prime prévue pour la destruction des animaux sauvages ainsi que la vaccination obligatoire et gratuite des chiens des régions où sévit la rage constituent des mesures qui vont grandement contribuer à la lutte contre la maladie. Avec la réforme sur certains points de la législation en vigueur, l'application stricte de cette législation est tout aussi indiquée.

R I A S S U N T O

Studio epizootiologico della rabbia in Grecia durante gli anni 1951 — 1965

P. N. Dragonas — E. N. Stoforos

La Grecia è un focolaio permanente di rabbia. Nel presente studio epizootiologico vengono riportati tutti i dati ufficiali del 1951 — 1965, e vengono discussi in confronto con le loro conseguenze sulla salute pubblica.

Questa quindicina d'anni si divide in tre periodi:

Periodo A : (1951 — 1954) = aumento dei casi di rabbia, inizio della vaccinazione antirabbica dei cani (1954 anno con la più grande frequenza).

Periodo B : (1953 — 1963) = diminuisce il numero dei casi di rabbia negli animali, si aumenta il numero dei cani vaccinati (1963 anno con la più bassa incidenza).

Periodo C : (1964 — 1965) = Aumento dei casi di rabbia, diminuzione delle vaccinazioni.

Il terzo periodo probabilmente si dimostrerà come il periodo con la più grande incidenza, perciò bisogna prendere delle misure per evitare la diffusione e l'espansione della rabbia.

La trasmissione della rabbia in Grecia si deve al cane, pur dovendo considerare come principali serbatoi del virus gli animali selvatici e sopra tutto il lupo, la volpe, e lo sciacallo.

Durante questo periodo le misure di polizia veterinaria non sono state cambiate, anzi è stato messo in circolazione per la vaccinazione antirabbica dei cani, il vaccino avianizzato tipo FLURY LEP al quale si deve la diminuzione dei casi negli animali del secondo periodo 1955 — 1963, anni nei quali sono stati vaccinati 647.415 cani delle regioni infette.

I cani rappresentano la più alta percentuale di casi di rabbia con 74,25 %, vengono poi i bovini con 10,06 %, solipedi con 5,91 %, pecore 3,39 %, capre 2,90 %, suini 2,45 % ed in fine felini con 1,04 %.

Le regioni infette secondo l'incidenza di rabbia sono la Macedonia, Tessalia, Peloponeso, Tracia, Grecia Centrale ed Ipiro.

L'Eubea, Creta e le altre isole del Eptaneso e del Egeo sono indenni di rabbia da parecchi anni.

Le conseguenze della rabbia degli animali sull' uomo sono immediate.

In questa quinticina d'anni sono stati morti 58 persone, e piu di 140.000 persone vaccinati o avuti la relativa terapia antirabbica.

Gli individui vaccinati devono la loro morsicatura al cane ed ai felini in percentuale che agira sul' 85 — 95 %.

Per la diagnosi di laboratorio di rabbia si raccomandano oltre il metodo di SELLERS e la prova biologica sui topini bianchi, la tecnica degli anticorpi fluorescenti.

In seguito viene riportata tutta la legislatura in atto per la lotta contro la rabbia in Grecia e vengono discusi i principi sui quali si deve bassate la sua ulteriore lotta.

E precisamente si crede opportuno di immatricolare i cani, mettere delle imposte ai proprietari di cani, raccogliere sistematicamente i cani radaggi, pagare immediatamente le persone che uccidono gli animali selvatici, e la vaccinazione obbligatoria e gratuita dei cani delle regioni infette.

Per realizzare di qui sopra bisogna rivedere in alcuni punti la Legislatura relativa e bisogna applicare le dovute norme scrupolosamente.

