

# Journal of the Hellenic Veterinary Medical Society

Vol 23, No 2 (1972)

Υπεύθυνος सम्φώνος τῆς νόμῳ :

ΙΔΙΟΚΤΗΤΗΣ : ΕΛΛΗΝΙΚΗ  
ΚΤΗΝΙΑΤΡΙΚΗ  
ΕΤΑΙΡΕΙΑ

Ἐκστρατημονικὸν Σωματεῖον ἀνεγνώρι -  
σμένον, ἀριθ. ἀποφ. 5410/19.2.1925  
Πρωτοδικείου Ἀθηνῶν.  
Πρόεδρος διὰ τὸ ἔτος 1972:  
Ἰωάννης Καρθάσης,  
Κηφισίας 56, Ἀθήναι.

ΕΚΔΟΤΗΣ: Ἐκδίδεται ὑπὸ αἰρετῆς πεν-  
ταμελοῦς συντακτικῆς ἐπιτροπῆς (Σ.Ε.)  
μελῶν τῆς Ε. Κ. Ε.

Δ/ΝΤΗΣ ΣΥΝΤΑΞΕΩΣ: Ὁ Πρόεδρος  
τῆς Σ.Ε. Παναγιῆς Ν. Δραγῶνας  
Ὁδ. Βυζαντίου 5— Νέα Σμύρνη  
Μέλη Συντάξης Ἐπ.: Ε. Ν. Στοφόρος  
Κ. Χ. Σαταρίδης  
Μ. Μιστρογιάννη - Κορκοιοπούλου  
Δ. Χ. Μερβίλης

ΠΡΟ-Ἰ ΣΤΑΜΕΝΟΣ ΤΥΠΟΓΡΑΦΕΙΟΥ  
Αἰλὴ Κοβάνη  
Θεσσαλονίκης 65 - Μοσχῶτον

ΤΟΠΟΣ ΕΚΔΟΣΕΩΣ: Ἀθήναι  
ΗΜΕΡΟΜ. ΤΥΠΩΣΕΩΣ: Ἀπρίλιος 1972

Ταχ. Διεύθυνσις:  
Ταχ. θυρίς 546  
Κεντρικὸν Ταχυδρομεῖον  
Ἀθῆναι

Συγγράμματα:  
Ἔτησις ἑξαμηνιαίου δρχ. 200  
Ἔτησις ἑξαμηνιαίου δρχ. 300  
Ἔτησις φοιτητῶν ἡμερησίου δρχ. 50  
Ἔτησις φοιτητῶν ἀλλοδαπῆς δρχ. 100  
Τιμὴ ἐκάστου τεύχους δρχ. 50

Address: P.O.B. 546  
Central Post Office  
Athens - Greece

Redaction: Dr. P. N. Dragonas  
Vyzantiou str. 5  
Nea Smyrni, Athens.  
Greece.

Subscription rates:  
(Foreign Countries)  
\$ U. S. A. 10 per year.



## Δελτίον ΤΗΣ ΕΛΛΗΝΙΚΗΣ ΚΤΗΝΙΑΤΡΙΚΗΣ ΕΤΑΙΡΕΙΑΣ

ΤΡΙΜΗΝΙΑΙΑ ΕΚΔΟΣΙΣ  
ΠΕΡΙΟΔΟΣ Β  
ΤΟΜΟΣ 23 Ἀπρίλιος - Ἰούνιος  
ΤΕΥΧΟΣ 2 1972

## Bulletin OF THE HELLENIC VETERINARY MEDICAL SOCIETY

QUARTERLY  
SECOND PERIOD  
VOLUME 23 April - June  
No 2 1972

### CHRONIC EOSINOPHILIC MYOSITIS IN CATTLE (First isolation and study of the disease in Greece)

Χ. ΠΑΠΑΔΟΠΟΥΛΟΣ, Λ. ΠΑΠΑΧΡΙΣΤΟΦΙΛΟΥ, Α.  
ΔΕΣΠΟΤΟΠΟΥΛΟΣ

doi: [10.12681/jhvms.20061](https://doi.org/10.12681/jhvms.20061)

Copyright © 2019, Χ.ΠΑΠΑΔΟΠΟΥΛΟΣ Λ.ΠΑΠΑΧΡΙΣΤΟΦΙΛΟΥ  
Α.ΔΕΣΠΟΤΟΠΟΥΛΟΣ



This work is licensed under a [Creative Commons Attribution-NonCommercial 4.0](https://creativecommons.org/licenses/by-nc/4.0/).

#### To cite this article:

ΠΑΠΑΔΟΠΟΥΛΟΣ Χ., ΠΑΠΑΧΡΙΣΤΟΦΙΛΟΥ Λ., & ΔΕΣΠΟΤΟΠΟΥΛΟΣ Α. (1972). CHRONIC EOSINOPHILIC MYOSITIS IN CATTLE (First isolation and study of the disease in Greece). *Journal of the Hellenic Veterinary Medical Society*, 23(2), 116–125. <https://doi.org/10.12681/jhvms.20061>

ΚΤΗΝΙΑΤΡΙΚΟΝ ΜΙΚΡΟΒΙΟΛΟΓΙΚΟΝ ΙΝΣΤΙΤΟΥΤΟΝ  
ΔΙΕΥΘΥΝΤΗΣ : Ι. Μ Ε Ν Α Σ Ε

## ΧΡΟΝΙΑ ΗΩΣΙΝΟΦΙΛΙΚΗ ΜΥΪΤΙΣ ΤΟΥ ΜΟΣΧΟΥ

(Πρώτη μελέτη τῆς νόσου ἐν Ἑλλάδι)

Ἑπὶ

ΧΡΥΣ. ΠΑΠΑΔΟΠΟΥΛΟΥ\*, ΔΤΚ. ΠΑΠΑΧΡΙΣΤΟΦΙΛΟΥ\*\*, ΑΣΤΕΡ. ΔΕΣΠΟΤΟΠΟΥΛΟΥ\*\*\*

### CHRONIC EOSINOPHILIC MYOSITIS IN CATTLE (First isolation and study of the disease in Greece)

By

CRYS. T. PAPADOPOULOS\*, LYK. PAPACHRISTOPHILOU\*\*, AST. DESPOTOPOULOS\*\*\*

#### SUMMARY

After a brief introductory review of the chronic eosinophilic myositis in cattle the authors describe a case of the disease observed, for the first time, in Greece in the town Larissa (Thessalia).

The gross lesions on the skeletal muscles and mainly the typical histopathological findings of the disease strongly suggested an eosinophilic myositis. The lesions in the skeletal muscles and in muscular region of the diaphragma were the presence, in large quantities, granulation tissue consisting of fibroblasts and young connective tissue extending between the muscles fibres, which are atrophic and subsequently disappear, plasma cells, lymphocytic elements and the most important eosinophil leucocytes, the presence of them balanced between 50 - 55%. No lesions observed in myocardium. The presence in large quantities of granulation tissue indicates that this kind of the disease suggest a granulocytic leukemia.

#### ΓΕΝΙΚΟΤΗΤΕΣ

Αἱ παθήσεις τῶν σκελετικῶν μυῶν ἐπὶ τῶν θηλαστικῶν παρουσιάζουν

Ἐλήφθη τὴν 24.2.1972.

\* Ἐργαστήριον Ἱστοπαθολογίας τοῦ Κτηνιατρικοῦ Μικροβιολογικοῦ Ἰνστιτούτου, Ἀθηνῶν.

Lab. of Histopathology, Veter. Bact. Institute. 75 Iera Odos, Athens (301).

\*\* Διεύθυνσις Κτηνιατρικῆς Ὑπηρεσίας Θεσσαλίας, Λάρισα.

Veterinary Direction of Thessalia, Larisa, Greece.

\*\*\* Κτηνιατρικὸς Μικροβιολογικὸς Σταθμὸς Διαγνώσεως καὶ Ἐρεῦνης, Λαρίσης.  
Veter. Bacter. Station of Diagnosis and Investigation, Larissa, Greece.

άρκετον ενδιαφέρον από παθολογικής απόψεως. Ὑπὸ τὸν ὄρον «μυΐτις» νοεῖται φλεγμονώδης ἐπεξεργασία τῶν μυῶν, ἢ φύσις τῆς ὁποίας καθίσταται εὐδιάγνωστος. Πολλάκις ὅμως ἐκφυλιστικαὶ ἀλλοιώσεις τῶν μυϊκῶν ἰνῶν, ὀφειλόμεναι εἰς φυσικοὺς ἢ ἐτέρους παράγοντας, ἐμφανίζονται μετὰ πρωτογενοῦς αὐτῶν ἐκφυλίσεως συνοδευομένης πάντοτε καὶ ὑπὸ φλεγμονωδῶν διαταραχῶν. Τυγχάνει λίαν ενδιαφέρουσα τοιουτοτρόπως ἡ μελέτη τῆς μορφολογίας τῶν ἐκφυλιστικῶν καὶ φλεγμονωδῶν ἀλλοιώσεων τῶν μυῶν, ἢ ἀνεύρεσις τῶν πιθανῶν αἰτιολογικῶν παραγόντων, καὶ ἡ ἀκριβῆς ἐντόπισις τῶν μακροσκοπικῶν καὶ μικροσκοπικῶν αὐτῶν ἀλλοιώσεων.

Ἡ χρονία ἠωσινοφιλικὴ μυΐτις ἀποτελεῖ διάχυτον φλεγμονώδη ἐπεξεργασίαν, προσβάλλουσα ὁμάδα ἢ τὸ σύνολον τῶν μυῶν καὶ ἔχει διαπιστωθεῖ μέχρι σήμερον ἐπὶ τοῦ κυνός, τοῦ μόσχου καὶ τοῦ χοίρου.

Ἐπὶ τοῦ κυνός ἡ νόσος ἀνεγνωρίσθη κατὰ πρῶτον κλινικῶς καὶ περιεγράφη ὑπὸ τοῦ Küscher (1940) εἰς τὴν Βιέννην, ἔκτοτε δὲ ἀνεφέρθη ὑπὸ πολυαριθμῶν ἐρευνητῶν ἐν Εὐρώπῃ καὶ Ἄμερικῇ. Ἀποτελεῖ αὕτη ἀρκετὰ σοβαρὰν νοσογόνον ὄντοτητα, προσβάλλουσα τοὺς μασσητήρας μῦς, κατὰ κύριον λόγον, μετὰ σαφῶν κλινικῶν συμπτωμάτων, ὑποβοηθούντων εἰς τὴν εὐκόλον ἀναγνώρισιν ταύτης.

Ἐπὶ τοῦ μόσχου ἐμφανίζεται λίαν σπανίως καὶ σποραδικῶς προσβάλλουσα τὸ σύνολον τῶν σκελετικῶν μυῶν, τὴν μυῶδη διαφραγματικὴν μοῖραν καὶ τὸ μυοκάρδιον. Δὲν ὑπάρχουσι κλινικὰ συμπτώματα δυνάμενα νὰ προσελκύσωσι τὸ ενδιαφέρον, καθίσταται δὲ μοιραία, ἐν τῇ ἐξελίξει τῆς, κατὰ τὴν προσβολὴν τοῦ μυοκαρδίου. Κατὰ τὸ πλεῖστον ἀναγνωρίζεται κατὰ τὸν κρεοσκοπικὸν ἔλεγχον τῶν σφαγίων, ἐκ τῶν χαρακτηριστικῶν κυανοπρασίνων κηλίδων τῶν παρατηρουμένων ἐπὶ τῆς ἐπιφανείας τῶν μυῶν. Ἡ διάμετρος τῶν κηλίδων ποικίλλει εὐρέως, ἢ χροιά δὲ τούτων ὀφείλεται εἰς ἄθροισιν ἀσυνήθως μεγάλου ἀριθμοῦ λευκοκυττάρων, ἐντὸς τῶν μυϊκῶν μαζῶν, μετὰ τῶν ὁποίων τὰ ἠωσινόφιλα λευκοκύτταρα κατέχουσιν πρωτεύουσαν θέσιν, ἐξ οὗ καὶ ἡ ὀνομασία τῆς νόσου.

Κατὰ τὴν ἀνασκόπησιν τῆς σχετικῆς βιβλιογραφίας προκύπτει ὅτι ἡ νόσος περιεγράφη κατὰ πρῶτον, ὡς μία κεχωρισμένη νοσολογικὴ ὄντοτης, ἐπὶ τοῦ μόσχου ὑπὸ τοῦ Huchet (1945) ὅστις ἐχαρακτήρησε ταύτην ὡς ἀλλοίωσιν τοῦ μυϊκοῦ ἴστου, ἐμφανιζομένην ἐπὶ μέρους ἢ τοῦ συνόλου τῶν σκελετικῶν μυῶν, μετὰ πρασίνων κηλίδων καὶ ἐν συνδυασμῷ πάντοτε πρὸς μίαν τοπικὴν ἠωσινοφιλίαν. Οἱ Lombardo καὶ Malossi (1961) παρετήρησαν τὴν νόσον ἐν Ἰταλίᾳ, οἱ δὲ Migaki καὶ Brandly (1962) περιέγραψαν ταύτην εἰς τὴν Ἄμερικῇ. Ἡ μεγίστη σποραδικότης τῆς νόσου ὀφείλεται πιθανῶς εἰς τὴν σχεδὸν παντελῆ ἔλλειψιν ἐμφανῶν κλινικῶν σημείων ἱκανῶν ὅπως προσελκύσωσι τὸ ενδιαφέρον τῶν ἐρευνητῶν.

Ἐν Ἑλλάδι οὐδεμία μνεῖα περὶ τῆς νόσου ἐγένετο μέχρι σήμερον.

Ἡ ἔλλειψις κλινικῶν συμπτωμάτων περιορίζει τὴν περιγραφὴν τῆς νόσου βασικῶς μόνον ἐπὶ τῶν μακροσκοπικῶν καὶ μικροσκοπικῶν ἀλλοιώσεων τῶν προσβεβλημένων μυῶν.

Μακροσκοπικῶς οἱ προσβεβλημένοι σκελετικοὶ μῦες ἐμφανίζονται ἐλαφρῶς διογκωμένοι καὶ σταθεροὶ κατὰ τὴν ψηλάφησιν, μετ' ἐκτεταμένων ἢ περιοριζομένων περιοχῶν λευκο - κυανῆς χροιάς. Ἐπὶ πολλῶν περιπτώσεων παρατηρεῖται ἐπίσης μία διάχυτος ἱριδίζουσα πρασίνη χρῶσις καλύπτουσα μέγα μέρος τῆς ἐπιφανείας τῶν μυῶν ἢ καὶ σύμπασαν τὴν ἐπιφάνειαν τούτων. Ὁ ἀριθμὸς τῶν φυσιολογικῶν μυϊκῶν ἰνῶν περιορίζεται εἰς τὸ ἐλάχιστον.

Ἡ πρασίνη ἱριδίζουσα χροιά τῶν κηλίδων ἐμφανίζεται κυρίως εὐθὺς μετὰ τὴν σφαγὴν, ἐνῶ δι' ἐκθέσεως τῶν μυϊκῶν μαζῶν εἰς τὸν ἀέρα ἢ χροιά αὕτη, ἐξασθενοῦσα βραδέως, μεταβάλλεται εἰς ὑπόλευκον. Αἱ ἐπὶ τοῦ μυοκαρδίου παρατηρούμεναι ἀλλοιώσεις ἐμφανίζονται ἀπολύτως ὅμοιαι ὡς αἱ τῶν σκελετικῶν μυῶν.

Μικροσκοπικῶς αἱ μεταβολαὶ ἐντὸς τῶν μυϊκῶν ἰνῶν δὲν ἐμφανίζουσι παροδικὸν χαρακτῆρα, καθ' ὅτι εἶναι δυνατὸν νὰ συνυπάρχωσιν ἐντὸς τούτων ἡ ὀξεΐα, ἡ οἰδηματώδης καὶ ἡ χρονία παραλλαγή τῆς νόσου.

Ἡ ἀντίδρασις τῶν μυῶν ἔναντι τοῦ αἰτιολογικοῦ παράγοντος τῆς νόσου χαρακτηρίζεται ὑπὸ ἀσυνήθως μεγάλου ἀριθμοῦ ἠωσινοφίλων λευκοκυττάρων, προσδιδόντων τὴν χαρακτηριστικὴν πρασίνην χροιάν ἐπὶ τοῦ σαρκειλήματος ὡς καὶ τοῦ σαρκοπλάσματος τῶν ἰνῶν, διαχωρίζοντα ταῦτα ἀλλήλων.

Μὲ τὴν πρόοδον ἐξελίξεως τῆς νόσου παρατηρεῖται ἐκφύλισις τῶν μυϊκῶν ἰνῶν, καθισταμένη πολλῶκις ἀρκούντως ἐκτεταμένη, μικρὰ νεκρωτικὴ ἐπεξεργασία, ἐμφανιζομένη συνήθως ἐπὶ τοῦ σαρκοπλάσματος, ὡς καὶ συμπράττουσα ἰνοπλασία, προκαλοῦσα πάχυνσιν τοῦ συνδετικοῦ ἴστου καὶ ὑποκαθιστῶσα τὰ ἐκφυλισθέντα τμήματα τῶν μυῶν, παρατηροῦνται ἐπίσης.

Κατὰ τὰς κοκκιοματώδεις παραλλαγὰς τῶν ἀλλοιώσεων, αἵτινες παρουσιάζουσι μίαν φυσικὴν ἱστορίαν τυπικὴν τοῦ κοκκιώματος, αἱ μυϊκαὶ ἴνες ἐμφανίζουσι τὴν ἀνάπτυξιν μαζῶν ἐξ ἠωσινοφίλων κυττάρων, εἰς τὸ κέντρον τῶν ὁποίων ἀναπτύσσονται νεκρωτικαὶ ἐστῖαι. Ὁ νεκρωτικὸς οὗτος πυρὴν περιβάλλεται ἀκολούθως ὑπὸ μεγαλυτέρου ἢ μικροτέρου ἀριθμοῦ ἐπιθηλιοειδῶν κυττάρων, ἐλαχίστων γιγαντοκυττάρων, ὡς καὶ ἰζήματος ἄσβεστούχων ἀλάτων. Ἡ περιφέρεια τοῦ κοκκιώματος σχηματίζεται ὑπὸ πολλῶν ἠωσινοφίλων λευκοκυττάρων, ὡς καὶ λεμφοκυττάρων ἐν ἀναμείξει μετ' ἐλαχίστου ἀριθμοῦ ἐνεργῶν ἰνοβλαστῶν καὶ πλασμοκυττάρων. Ἡ περιφερειακὴ αὕτη ἀντίδρασις, διαχθεμένη συνήθως διὰ τοῦ σαρκειλήματος τῶν παρακειμένων μυϊκῶν ἰνῶν, συνδέεται συχνάκις μεθ' ἑτέρας

άθροίσεως, προκαλοῦσα παρομοίαις ἀλλοιώσεις καὶ ἐπεκτείνεται τοιουτοτρόπως ἐφ' ὀλοκλήρου τῆς μυϊκῆς μάζης.

ΗΜΕΤΕΡΟΝ ΠΕΡΙΣΤΑΤΙΚΟΝ

**Ἱστορικόν.** Περί τὰς ἀρχὰς Ἰουλίου τοῦ ἔτους 1971 ἐθανατώθη ἐν τῷ σφαγείῳ Λαρίσης μόσχος βάρους 270 χιλιογράμμων περίπου. Κατὰ τὸν διεξαχθέντα κρεοσκοπικὸν ἔλεγχον παρατηρήθησαν διάσπαρτοι ἐγχρωμοὶ κηλίδες ἐπὶ τῶν σκελετικῶν μυῶν, ὑπὸ τοῦ ἀρμοδίου κτηνιάτρου. Οὗτος προέβη εἰς δέσμευσιν τοῦ σφαγίου καὶ ἀποστολὴν τοῦ παθολογικοῦ ὕλικου εἰς τὸ ἡμέτερον Ἴργαστήριον.

Κατὰ τὴν γενομένην ἀναψηλάφησιν τοῦ ἱστορικοῦ τοῦ ἐν λόγῳ μόσχου προέκυψαν τὰ ἀκόλουθα : οὗτος ἦτο ἰδιοκτησίας τοῦ Δ. Ζ. κατοικοῦ Τυρνάβου ἐκτρέφοντος περὶ τοὺς 100 μόσχους ἐτησίως πρὸς πάχυνσιν. Ἡ προέλευσις τῶν ἐν λόγῳ μόσχων ἦτο διάφορος, διότι ἠγοράσθησαν οὗτοι ἐκ διαφόρων περιοχῶν τῆς Θεσσαλίας, ἔνιοι δὲ καὶ ἐκ τοῦ Νομοῦ Ἀττικῆς.

Ὁ ἐν θέματι μόσχος εἰδικῶς ἠγοράσθη, εἰς ἡλικίαν δύο μηνῶν, ἐκ χωρίου τινὸς τῆς ἐπαρχίας Τυρνάβου καὶ ἐθανατώθη εἰς ἡλικίαν 14 μηνῶν. Ἀνῆκεν οὗτος εἰς τὴν φαιὰν φυλὴν τῶν Ἄλπεων καὶ προῆλθεν ἐκ τεχνητῆς γονιμοποιήσεως. Συνθῆκαι ἐνσταυλισμοῦ ἄρισται. Ἡ διατροφή τοῦτου συνίστατο ἐκ μείγματος κριθῆς - ἀραβοσίτου - σίτου ὡς καὶ ποσότητος μηδικῆς μετ' ἐλαχίστου ἀχύρου. Καθ' ὁμολογίαν τοῦ ἰδιοκτῆτου, ὡς καὶ τοῦ ἐξετάσαντος κλινικῶς τοῦτον κτηνιάτρου, οὐδὲν ἀπολύτως κλινικὸν σύμπτωμα ἐνεφάνισεν οὗτος κατὰ τὴν πρὸ τῆς σφαγῆς περίοδον. Παλαιότερον καὶ συγκεκριμένως τὸν χειμῶνα τοῦ ἔτους 1970 ἐπαρουσίασεν, ἅπαξ ἢ δις, ἐμπύρετον φόρτον στομάχου ἰαθεῖς ταχέως διὰ διαίτης καὶ ἄνευ ἐτέρας θεραπευτικῆς ἀγωγῆς.

**Μακροσκοπικαὶ ἀλλοιώσεις.** Αἱ ἀνατομοπαθολογικαὶ ἀλλοιώσεις τῆς νόσου παρατηρήθησαν κυρίως ἐπὶ τῶν τραχηλικῶν μυῶν, τῶν μυῶν τῆς ὠμοπλάτης, τῶν ραχιαίων μυῶν (ἐπιμήκης ἀκανθώδης), τοῦ μείζονος ψοῖτου μυός, τῆς ἔσω ἐπιφανείας τῶν γλουτιαίων καὶ ἐπὶ τῆς μυώδους μοίρας τοῦ διαφράγματος. Ἐπὶ τοῦ καρδιακοῦ μυός δὲν ἐνετοπίσθησαν ἀλλοιώσεις.

Οἱ προσβεβλημένοι μῦες γενικῶς ἐνεφάνιζον κηλίδας, διαφόρου διαμέτρου, ἀπὸ 2—3 ἑκατοστόμετρα μέχρι λίαν ἐκτεταμένας τοιαύτας, καλυπτούσας τὸ μέγιστον τῆς ἐπιφανείας τῶν μυῶν. Αἱ ἀνωτέρω κηλίδες δὲν ἐνετοπίζοντο μόνον ἐπὶ τῶν ἐπιπολῆς μυϊκῶν στοιβάδων, ἀλλὰ διηθοῦντο καὶ ἐν τῷ βάθει μέχρι 7—10 ἑκατοστομέτρων περίπου. Ἡ χροιά τῶν κηλίδων, φωτεινὴ πρασίνη οὕσα εὐθὺς μετὰ τὴν σφαγὴν, μετεβλήθη εἰς κιτρινο-

πρασίνην ἢ φαιοπρασίνην ἀργότερον. Αἱ μὴ προσβεβλημένοι μυϊκαὶ μᾶζαι ἐνεφάνιζον κατὰ τὸ πλεῖστον ὄσιν πυρέσσουσαν, χαρακτηριζομένην ὑπὸ ἐντόνου ἀποχρωματισμοῦ τούτων. Ἡ τιμὴ τοῦ δείκτου ἰκανότητος συγκρατήσεως ὕδατος ἐνεφανίζετο λίαν χαμηλῆ.

**Μικροσκοπικαὶ ἀλλοιώσεις.** Τεμάχια μυϊκοῦ ἵστοῦ, προερχόμενα ἐκ διαφόρων σημείων τῶν προσβεβλημένων περιοχῶν, ἐμονιμοποιήθησαν ἐντὸς ὕγρου Lillie (ρυθμιστικὸν οὐδέτερον διάλυμα φορμόλης 10 %), ὡς καὶ ὕγρου Bouin, τομαὶ δὲ παραφίνης πάχους 5 μ. ἐχρώσθησαν διὰ τῶν ἀκολουθῶν τεχνικῶν χρώσεων :

α) Χρῶσις αἱματοξυλίνης - ἠωσίνης, β) χρῶσις Picro - Masson, γ) χρῶσις διὰ αἱματοξυλίνης Van Gieson, δ) χρῆσις σιδηρούχου αἱματοξυλίνης Heidenhains, ε) χρῆσις διὰ αἱματοξυλίνης Mallory Phosphotungstic Acid, καὶ στ) χρῶσις διὰ Giemsa.

Αἱ παρατηρηθεῖσαι ἀλλοιώσεις ἐπὶ τῶν μυϊκῶν ἰνῶν ἐπικοιλῶν γενικῶς ἀπὸ τοῦ ἐνός ὀπτικοῦ πεδίου εἰς ἕτερον, ἐντὸς μᾶς καὶ τῆς αὐτῆς τομῆς. Ὁ ἀριθμὸς τῶν μυϊκῶν ἰνῶν, ὅστις διετῆρει εἰσέτι ἀκεραίαν τὴν φυσιολογικὴν αὐτοῦ δομὴν, ἦτο ἐλάχιστος, ἐνῶ τὸ πλεῖστον ἐκ τούτων, ἀνερχόμενον εἰς ποσοστὸν 80 - 90 % περίπου, ἐνεφάνιζεν διάφορον βαθμὸν ἐκφυλιστικῶν ἀλλοιώσεων. Ἡ ἐγκαρσία γράμμωσις τῶν μυϊκῶν ἰνῶν διετηρεῖτο εἰσέτι παρὰ τὸν ἀρκετὰ προκεχωρημένον βαθμὸν ὑποπλαστικῆς ἐπεξεργασίας τούτων (εἰκὼν 7).

Ἐπὶ πολλῶν θέσεων παρατηρήθη μία ἐπιμήκης ἴνωσις, ἐπὶ ἐτέρων ἀτροφικῆς νέκρωσις καὶ ὑαλοειδῆς ὑπερπλασία. Αἱ μυϊκαὶ ἴνες διεχωρίζοντο παντελῶς ἀλλήλων ὑπὸ οἰδηματώδους ἐπεξεργασίας (εἰκὼν 1), ὡς καὶ πυκνῆς λευκοκυτταρικῆς διηθήσεως, ἣτις πολλακίς κατελάμβανε λίαν ἐκτεταμένας περιοχὰς ἐντὸς τοῦ μυός. Ἐπὶ πολλῶν σημείων μεμονωμένοι μόνον ἴνες ἢ ὑπολείμματα τούτων παρέμενον εἰς τὸ κέντρον τῶν μαζῶν τῶν λευκοκυττάρων, συνοδευόμενοι πολλακίς ὑπὸ αἱμορραγιῶν (εἰκὼν 4).

Ἡ ὑπερπλαστικὴ εἰκὼν τῶν ἀλλοιώσεων ἐντὸς τῶν μυϊκῶν ἰνῶν ἐνεφανίζετο διττῆ, καθ' ὅτι αὕτη ἀπεκάλυπτε συνδεδεικνὴν ὑπερπλασίαν ἀφ' ἐνός καὶ λίαν πυκνὴν λευκοκυτταρικὴν διήθησιν ἀφ' ἐτέρου. Ἡ συνδεδεικτὴ ὑπερπλασία ἐντὸς τῶν μυϊκῶν ἰνῶν ἐπαρουσίαζε διάφορον σφοδρότητα καὶ κυτταρικὴν σύστασιν ἐπὶ τῶν διαφόρων τμημάτων τῶν ὑπὸ ἐξέτασιν τομῶν. Ἐπὶ ἀρκετῶν περιοχῶν ἐνετοπίσθη ἡ ὑπαρξίς σημαντικοῦ ἀριθμοῦ ἰνοβλαστῶν ὡς καὶ ἐτέρων νεαρῶν κυττάρων τοῦ συνδεδεικοῦ ἵστοῦ, ἐκτεινομένων μεταξὺ τῶν μυϊκῶν ἰνῶν (εἰκὼν 3). Ἐπὶ ἐτέρων περιοχῶν παρατηρήθη ὑπεραφθονία κοκκώδους συνδεδεικοῦ ἵστοῦ συνισταμένου ἐκ λίαν πυκνῶν μαζῶν ὀρίμων κοκκῶδων βασειοφίλων ἢ σιτευτικῶν κυττάρων, ἐκ μακροφάγων

ἢ ἱστιοκυττάρων, προσομοιαζόντων πρὸς τὰ ἐπιθηλιακὰ κύτταρα, ἐκ πλασμοκυττάρων ὡς καὶ ἀρκετῶν κυττάρων τοῦ σαρκειλήματος κειμένων ἐντὸς τοῦ χαλαροῦ τούτου συνδετικοῦ ὑποστρώματος.

Ἡ λευκοκυτταρική διήθησις τῶν μυϊκῶν ἰνῶν ἀπεκάλυπτε γενικῶς τὴν παρουσίαν ἀφθόνου κοκκώδους ἱστοῦ. Τὰ κοκκῶδη λευκοκύτταρα ἦσαν κατὰ πλειονότητα (ποσοστὸν 55 % περίπου) ἠωσινόφιλα λευκοκύτταρα (εἰκῶν 2) ἀθροιζόμενα εἰς πυκνάς μάζας, κυρίως ἐπὶ τῶν περιοχῶν ἐφ' ὧν ἡ ἐκφύλισις τῶν μυϊκῶν ἰνῶν ἐνεφανίζετο ἀρκούντως προκεχωρημένη. Παρατηρήθησαν ἐπίσης ἀρκετὰ οὐδετερόφιλα λευκοκύτταρα, μερικά βασεόφιλα λευκοκύτταρα ὡς καὶ ἱκανοποιητικὸς ἀριθμὸς μεγάλων καὶ μικρῶν λεμφοκυττάρων. Ἡ ἄθροισις αὕτη πυκνῶν μαζῶν ἠωσινοφίλων κυττάρων φαίνεται νὰ εἶναι ἡ αἰτία τῆς ἐντόνως πρασίνης χροιάς τῶν κηλίδων ἐπὶ τῆς ἐπιφανείας τῶν προσβεβλημένων μυῶν. Τὰ ἠωσινόφιλα λευκοκύτταρα προσέτι, ἀθροιζόμενα περίξ τῶν τριχοειδῶν αἰμοφόρων ἀγγείων, σχηματίζουν ἀρκούντως παχεῖς δακτυλίους περίξ τούτων. Τὰ τριχοειδῆ ταῦτα ἦσαν ἐντόνως διηυρυσμένα καὶ ἀρκούντως πεπληρωμένα ὑπὸ ἐρυθρῶν αἱμοσφαιρίων. Εἷς τινὰς θέσεις ἐξ ἄλλου παρατηρήθησαν τριχοειδῆ αἱμοφόρα ἀγγεῖα, ἅτινα ἐνεφάνιζον πάχυνσιν τῆς ἐνδοθηλιακῆς αὐτῶν ἐπικάλυψεως μετὰ σχετικῆς ὑπερπλασίας καὶ κενοτοπιώδους ἐκφυλίσεως τοῦ μυϊκοῦ αὐτῶν χιτῶνος, ὅστις ἐνεφανίζετο ἀρκούντως αἱμορραγικὸς (εἰκῶν 8).

Ἐπὶ περιοχῶν τοῦ μυὸς μετὰ λίαν προκεχωρημένης ἐκφυλίσεως τῶν ἰνῶν παρατηρήθη ὅτι τὰ ἠωσινόφιλα λευκοκύτταρα, εἰσχωροῦντα κατὰ μάζας ἐντὸς τοῦ σαρκειλήματος καὶ διηθοῦντα τούτο, προεκάλουν παντελεῆ σχεδὸν ἐκφύλισιν αὐτοῦ καὶ διαχωρισμὸν του ἐκ τοῦ σαρκοπλάσματος. Συνεχίζοντα δὲ εἰσέτι τὸ διαβρωτικὸν αὐτῶν ἔργον ἐπὶ τῆς ἰνὸς εἰσεχώρουν ἐντὸς τοῦ σαρκοπλάσματος ταύτης προκαλοῦντα μερικὴν ἢ ὀλικὴν αὐτῆς ἐκφύλισιν ὡς καὶ παντελεῆ ἐξαφάνισιν τῶν κυττάρων τοῦ σαρκοπλάσματος καὶ τῶν μυϊκῶν ἰνιδίων μὲ ἀποτέλεσμα τὴν δημιουργίαν κοιλοτήτων, διαφόρου μεγέθους, ἐντὸς τῶν μυϊκῶν ἰνῶν ὡς εἶναι ἡ χαρακτηριστικὴ «βοθριωτὴ μαλάκυνσις» τούτων (εἰκῶν 5), ἢ ἡ «σωληνοειδῆς» αὐτῶν ἐκφύλισις (εἰκῶν 6). Ἐπὶ τῶν περιοχῶν δὲ ἐκείνων ἐφ' ὧν ἡ διάλυσις τῶν μυϊκῶν ἰνῶν ἔχει ὀλοκληρωθῆ, τὰ ἠωσινόφιλα λευκοκύτταρα, πληροῦντα τὰς κενὰς σαρκοπλάσματος καὶ μυϊκῶν ἰνιδίων «θήκας» τοῦ σαρκειλήματος, ἐμφανίζουν ἐντὸς τούτων συγκεντρώσεις ἀναλόγους πρὸς τὸ μέγεθος τῶν ἐκφυλισθεισῶν ἰνῶν. Ἐπὶ τοιούτων ἀκριβῶς περιοχῶν παρατηρήθη εἰσέτι μία ὑπέρμετρος ἄθροισις χαλαροῦ συνδετικοῦ ἱστοῦ, ὅστις συνεχίζων τὸ διαβρωτικὸν ἔργον τῶν ἠωσινοφίλων λευκοκυττάρων, συμπληροῖ τὴν καθολικὴν σχεδὸν ἐξαφάνισιν τοῦ μυϊκοῦ ἱστοῦ.

**Μικροβιολογική ἐξέτασις.** Αἱ ἐπὶ καταλλήλων θρεπτικῶν ὑποστρω-

μάτων γενόμεναι σποραί εκ διαφόρων τμημάτων των προσβεβλημένων μυών δέν απέδειξαν ύπαρξιν ειδικών παθογόνων μικροοργανισμών.

**Παρασιτολογική εξέταση.** Ἀπέβη ἀρνητική καί αὐτή διὰ παράσιτα ἐντὸς τῶν μυῶν.

#### ΣΥΖΗΤΗΣΙΣ

Ἡ χρονία ἠωσινοφιλική μυΐτις τοῦ μόσχου ὑπῆρξεν ἀπὸ ἀρκετῶν ἐτῶν ἀντικείμενον ἐκτεταμένων ἐρευνῶν ἀναφορικῶς πρὸς τὸν αἰτιολογικὸν παράγοντα τὸν προκαλοῦντα ταύτην, ὅστις καί παραμένει εἰσέτι ἄγνωστος. Τὸ γεγονός ὅτι τὰ προεξάρχοντα στοιχεῖα ἐπὶ τῶν ἀλλοιώσεων τῶν μυϊκῶν ἰνῶν εἶναι τὰ ἠωσινόφιλα λευκοκύτταρα, ἐνίσχυσεν κατὰ πολὺ τὴν ἄποψιν μιᾶς παρασιτικῆς προελεύσεως ὀφειλομένης κυρίως εἰς παράσιτα ὡς εἶναι ἡ *Trichinella spiralis* ἢ τὰ σαρκοσπορίδια. Ἡ παρασιτικὴ αὕτη προέλευσις τῆς ἠωσινοφιλικῆς μυΐτιδος ἔδωσεν, ἐπ' ἀρκετὸν χρόνον, μίαν προσωρινὴν ἐξήγησιν διὰ τὸν ἀναζητούμενον αἰτιολογικὸν παράγοντα τῆς νόσου. Ὑπὸ τὸ φῶς ὅμως τῶν νεωτέρων δεδομένων ἐπ' αὐτῆς, φαίνεται ὅτι ἡ παρασιτικὴ αἰτιολογικὴ προέλευσις οὐδόλως ἀνταποκρίνεται εἰς τὴν πραγματικότητα. Τὸ γεγονός ὅτι ἀλλοιώσεις τῆς νόσου ἐνετοπίσθησαν καί ἐπὶ τῶν λείων μυϊκῶν ἰνῶν, μὴ ἀποτελούντων πρόσφορον ἔδαφος ἀναπτύξεως σαρκοσποριδίων καί ἡ ἀρκετὰ ἐκτεταμένη ἐξάπλωσις τῶν δύο παρασίτων μεταξὺ τῶν θηλαστικῶν, ἐν συνδυασμῷ πρὸς τὴν σπανιότητα τῆς νόσου, καθιστῶσιν αὐταπόδεικτον ὅτι ἡ χρονία ἠωσινοφιλικὴ μυΐτις ἀποτελεῖ ἐντελῶς ἰδίαν νοσολογικὴν ὄντοτητα μὴ ὀφειλομένη εἰς τὰ ἀνωτέρω αἴτια.

Ἡ συνύπαρξις πολλακίς κύστεων σαρκοσποριδίων ἐντὸς τῶν προσβεβλημένων μυῶν οὐδόλως δύναται νὰ διερμηνεύσῃ μίαν γενικευμένην νόσον, ἀλλὰ ἀποτελεῖ ἀπλῶς μίαν τοπικὴν μυΐτιδα.

Ὁ Ullrich (1950) ὑπεστήριξεν τὴν ἄποψιν ὅτι ἡ νόσος ὀφείλετο εἰς τοπικοὺς ἀλλεργικοὺς παράγοντας, προκαλοῦντας διαταραχὰς ἐντὸς τῶν μυῶν, ἡ χορήγησις ὅμως ἀντιϊσταμινικῶν φαρμάκων ἐπὶ τοῦ κυνὸς δέν ἔδωσεν ἱκανοποιητικὰ ἀποτελέσματα. Οἱ Robin καί Brion (1934) ὡς καί ὁ Douville (1950), ἀναφερόμενοι ἐπὶ τοῦ κυνός, ὑπεστήριξαν ὅτι πιθανῶς ἡ νόσος νὰ ὀφείλεται εἰς τραυματικὰ αἴτια. Ὁ Ericksen (1952) παρετήρησεν ἀλλοιώσεις οὐχὶ μόνον ἐπὶ τῶν μυῶν ἀλλὰ καί ἐπὶ τῶν νευρικῶν κλάδων τῶν νευρούντων τὴν περιοχὴν τῶν προσβεβλημένων μυῶν, τὸ γεγονός ὅμως τοῦτο δέν ἐπεβεβαιώθη ἀργότερον ὑπὸ ἄλλων ἐρευνητῶν (Whitney, 1955). Οἱ Sova καί Blazek (1958) ἀνεῦρον μίαν αὐξησιν τῶν πρωτεϊνῶν τοῦ αἵματος καί εἰδικῶς τῆς β - σφαιρίνης.

Ὁ Huchet (1945) μελετήσας λεπτομερῶς τὴν ἠωσινοφιλικὴν μυΐτιδα τοῦ μόσχου, παρὰ τὸ γεγονός ὅτι οὐδόλως ἐκφέρει σαφῆ συμπεράσματα



ὡς πρὸς τὸν αἰτιολογικὸν ταύτης παράγοντα, δὲν συμφωνεῖ ἐν τούτοις μετὰ τῆς ἐπικρατούσης ἀντιλήψεως περὶ παρασιτικῆς προελεύσεως ταύτης. Ἐνῶ οὗτος παραδέχεται τὴν ἀτέλειαν μιᾶς ἀμέσου ἀποδείξεως τοῦ αἰτιολογικοῦ ταύτης παράγοντος, λόγῳ τῆς μετὰ θάνατον διαγνώσεώς της, θεωρεῖ ὅτι αὕτη ἀποτελεῖ μίαν μορφήν λευκώσεως. Κατὰ τὸν συγγραφέα ἡ πρᾶσινωπὴ χροιά ἦν οἱ προσβληθέντες μῦες λαμβάνουσι, πιθανῶς νὰ ὑποδηλοῖ μίαν ἐπιβεβαιωτικὴν ὁμοιότητα πρὸς ἓν «χλῶρωμα», μίαν μορφήν δηλαδὴ μυελογενοῦς λευκώσεως. Παρὰ δὲ τὸ γεγονὸς ὅτι αἱ μυελογενεῖς λευκώσεις ἐμφανίζονται σπανιώτατα ἐπὶ τῶν κατοικιδίων θηλαστικῶν, ἐν τούτοις ἡ παρουσία τούτων ἔχει ἀναφερθῆ ἐπὶ τοῦ ἵππου, τοῦ βοός, τοῦ κυνός καὶ τῆς γαλῆς.

Ἐνασκοποῦντες τὰς ἡμετέρας μακροσκοπικὰς καὶ μικροσκοπικὰς κυρίως παρατηρήσεις σχετικῶς μὲ τὰς ἀλλοιώσεις τῶν προσβεβλημένων μυῶν δυνάμεθα νὰ ὑπογραμμίσωμεν ἐνταῦθα τὴν παρουσίαν ἀφθόνου κοκκώδους ἴστου, συνισταμένου ἐκ πυκνῶν μαζῶν ὀρίμων κοκκιοκυττάρων, ἴστιοκυττάρων καὶ πλασμοκυττάρων, ὡς καὶ ἠωσινοφίλων κυττάρων μετ' ἄρκετων λεμφοκυττάρων καὶ οὐδετεροφίλων λευκοκυττάρων. Αἱ παρατηρήσεις αὗται ἐνισχύουσι κατὰ πολὺ τὴν ἀνωτέρω ἐκτεθεῖσαν γνώμην, περὶ νεοπλαστικῆς προελεύσεως τῆς νόσου καὶ συνηγοροῦσι τὰ μέγιστα περὶ μιᾶς μορφῆς κοκκιοκυτταρικῆς λευκώσεως, ἣτις καὶ ἀποτελεῖ σήμερον τὴν πλέον συχνῶς ἀπαντωμένην μορφήν τῶν κακοήθων μυελωμάτων.

Παρὰ τὸ γεγονὸς ὅτι οἱ Lombardo καὶ Malossi (1961) ὁμιλοῦσι περὶ χαρακτηριστικῶν οἰδημάτων ἐπὶ τῶν προσβεβλημένων μυῶν, μὴ δικαιολογούμενων ἐκ τῶν κλινικῶν δεδομένων, καθοριζόντων πλήρη φυσιολογικὴν λειτουργικότητα τῶν ὀργάνων καὶ εἰδικῶς τῆς καρδίας, φαίνεται ἐν τούτοις ὅτι οὐδὲν κλινικὸν σύμπτωμα παρατηρεῖται, τῆς νόσου καθισταμένης διαγνωσίμου μόνον μετὰ θάνατον ἢ σφαγὴν τοῦ ζώου, ἐκ τῶν σαφῶν ἀλλοιώσεων τῶν παρατηρουμένων ἐπὶ τῶν σκελετικῶν μυῶν καὶ πιθανῶς τοῦ μυοκαρδίου. Ἐπὶ τοῦ κυνός ἀντιθέτως ἡ προσβολὴ τῶν μασητήρων μυῶν ὡς καὶ τῶν μυῶν τῶν ἄκρων, ἐκδηλοῦται δι' ἐξειδίξεως καὶ δυσκινήσιός τούτων, μὲ ἀποτέλεσμα δυσφαγίαν, ἀπίσχνανσιν καὶ κατάκλυσιν δευτερογενῶς. Καθίσταται τοιοῦτοτρόπως εὐκολωτέρα ἡ διάγνωσις κλινικῶς, ἐνῶ αἱματολογικαὶ ἐξετάσεις, γενόμεναι κατὰ τὸ στάδιον ἀποθεραπείας, κατέδειξαν μίαν αὐξήσιν τοῦ ἀριθμοῦ τῶν ἠωσινοφίλων τοῦ αἵματος κατὰ 13— 63 %. Αἱματολογικὴ εἰκὼν ἐπὶ τοῦ μόσχου δὲν ὑφίσταται ἐν τῇ διεθνῇ βιβλιογραφίᾳ καθ' ὅτι οὐδὲν κλινικὸν σύμπτωμα ὑποδηλοῖ ἐνδειξίῳ τινα περὶ τῆς νόσου, ἐνῶ ὁ θάνατος δύναται νὰ ἐπέλθῃ κατὰ τὰ λίαν προκεχωρημένα στάδια προσβολῆς, ὅτε αἱ ἀλλοιώσεις, ἐκ τῶν μυῶν καὶ τῆς μυώδους διαφραγματικῆς μοίρας, ἐπεκτείνονται ἐπὶ τοῦ μυοκαρδίου. Προσβολὴ τῶν σπλαγχνικῶν ὀργάνων καὶ κυρίως τῶν λείων μυϊκῶν ἰνῶν τοῦ τοιχώματος τοῦ

γαστρο - εντερικοῦ σωλήνος, δὲν παρετηρήθη κατὰ τὸ ἡμέτερον περιστατικόν.

Ἐνακεφαλαιοῦντες δέον ὅπως τονίσωμεν ἐνταῦθα ὅτι θέμα ἐπιζωοτιολογικὸν οὐδόλως τίθεται διὰ τὴν νόσον. Ὁ κρεοσκοπικὸς ἔλεγχος τῶν σφαγίων δέον νὰ πραγματοποιεῖται μετὰ μεγίστης προσοχῆς καὶ πρὸς τὴν κατεύθυνσιν ταύτην σφάγια μετὰ περιορισμένων ἢ ἐκτεταμένων ἀλλοιώσεων ἐπὶ τῆς ἐπιφανείας τῶν σκελετικῶν μυῶν δέον νὰ δεσμεύονται καὶ νὰ καταστρέφονται πάραυτα ἐν τοῖς σφαγείοις, ὕλικὸν δὲ νὰ ἀποστέλληται εἰς τὸ Ἐργαστήριον πρὸς ἐπιβεβαίωσιν τῆς νόσου.

→

Εἰκὼν 1. Διακρίνονται τρεῖς μυϊκαὶ δεσμίδες εὐρισκόμεναι εἰς προκεχωρημένον στάδιον ἐκφυλίσεως. Ἄφθονος πρωτογενῆς χαλαρὸς συνδετικὸς ἴστος καὶ οἰδηματώδης διήθησις διαχωρίζουσι τὰς δεσμίδας ἀλλήλων (X 63).

Εἰκὼν 2. Διακρίνεται διαφόρου βαθμοῦ ἐκφυλιστικὴ ἐπεξεργασία τῶν μυϊκῶν ἰνῶν ἐντὸς τῆς αὐτῆς μυϊκῆς δεσμίδος. Μερικαὶ τῶν μυϊκῶν ἰνῶν ἐμφανίζουν καθολικὴν ἐκφυλισιν, ἐνῶ ἕτεραι λίαν προκεχωρημένην τοιαύτην. (X 160).

Εἰκὼν 3. Ἐπὶ μιᾶς ὀβελιαίας διατομῆς τοῦ μυός αἱ μυϊκαὶ ἴνες ἐμφανίζουν προκεχωρημένην ἐκφύλισιν, ἐνῶ ἄφθονος συνδετικὸς ἴστος καὶ πολυάριθμα λευκοκυτταρικά στοιχεῖα πληροῦσι τὰ καταλειπόμενα διάκενα μεταξύ τούτων (X 63).

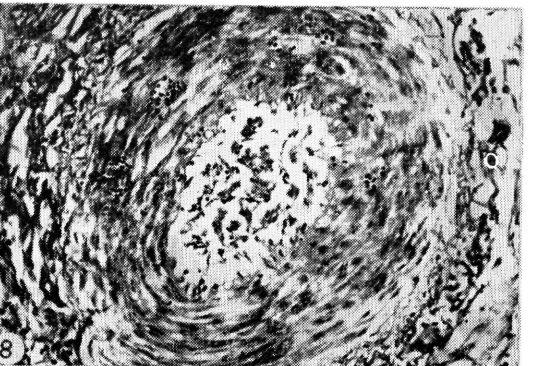
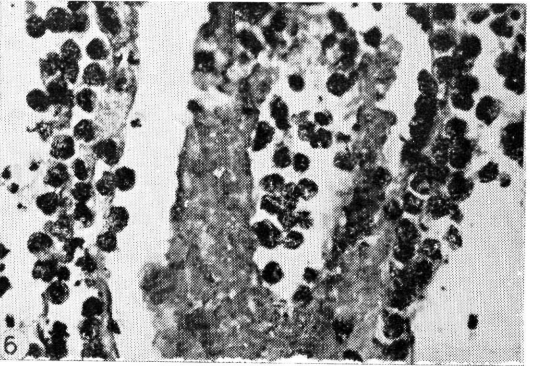
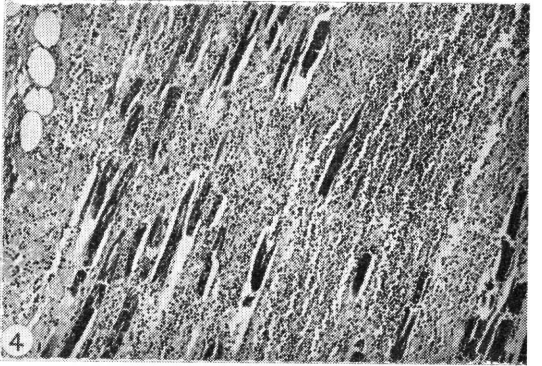
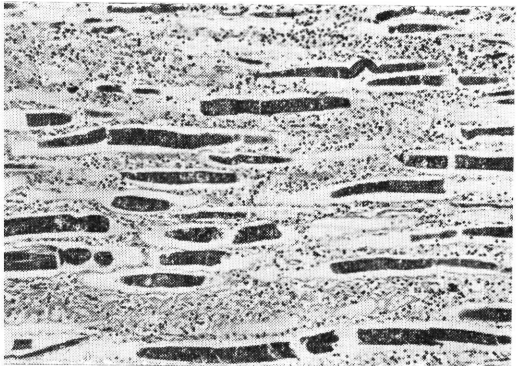
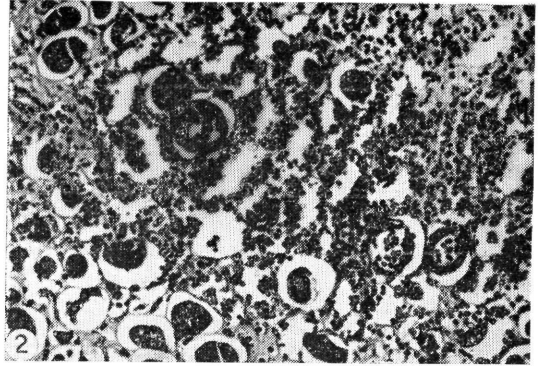
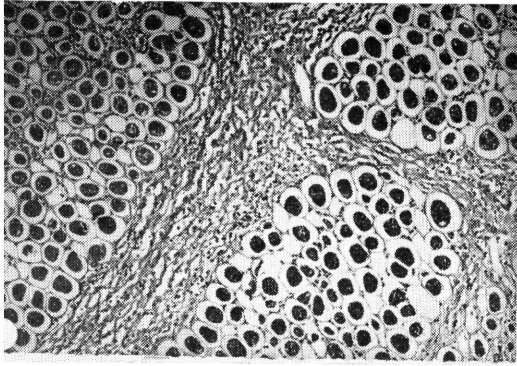
Εἰκὼν 4. Διακρίνονται αἱ μυϊκαὶ ἴνες ἐνταῦθα ὑπὸ μορφήν λεπτῶν γραμμώσεων, ἐνῶ ἡ συσσώρευσις τῶν λευκοκυττάρων ἐμφανίζεται μεγίστη (X 63).

Εἰκὼν 5. Διακρίνονται ἐνταῦθα τρεῖς μυϊκαὶ ἴνες ἐμφανίζουσαι διάφορον βαθμὸν ἐκφυλίσεως. Ἡ κάτω δεξιὰ ἐξεφυλίσθη παντελῶς, ἡ ἄνω δεξιὰ κατὰ τὸ μέγιστον, ἐνῶ ἡ εἰς τὸ κέντρον εὐρισκομένη ἐμφανίζει τὴν τυπικὴν «βοθριωτὴν μαλάκυνσιν». (X 400).

Εἰκὼν 6. Ἐπὶ ὀβελιαίας διατομῆς τῆς ἰνὸς διακρίνεται ἡ «σωληνοειδῆς» ταύτης ἐκφύλισις. Πολυάριθμα ἠωσινόφιλα ἔχουσι παντελῶς διηθήσει τὸ σαρκεῖλημα τῆς ἰνός, ὅπερ παρουσιάζεται τελείως ἀποχωρισθὲν τοῦ σαρκοπλάσματος. (X 600).

Εἰκὼν 7. Ἡ ἐγκαρσία γράμμωσις τῶν ἰνῶν διατηρεῖται ἐνταῦθα παρὰ τὸν προκεχωρημένον βαθμὸν ἐκφυλίσεως τούτων. (X 400).

Εἰκὼν 8. Ἐν αἰμοφόρον ἀγγεῖον εὐρισκόμενον ἐν διατάσει, μετὰ ἐνδοθηλιακῆς διογκώσεως, μυϊκῆς ὑπερπλασίας καὶ ἀρκετῶν αἰμορραγικῶν ἀθροίσεων ἐντὸς τοῦ μυϊκοῦ αὐτοῦ χιτῶνος (X 400).





ΒΙΒΛΙΟΓΡΑΦΙΑ

- 1 CLARE, M. : «Three - year history of a case of eosinophilic myositis». *Veter Record* 68 : 202 - 203, 1956.
- 2 DOUVILE, E : *Rev. Med. Vet.*, 101 : 457, 1950.
- 3 ERICHSEN, S. : *Nord. Vet. Med.*, 4 : 139, 1952.
- 4 HARDING, H. P., OWEN, L. N. : «Eosinophilic myositis in the dogs». *J. Comp. Pathology*, 66 : 109, 1956
- 5 HUCHET, J. : «La myosite éosinophilique des bovidés». Thesis Alfort, 1945. *Abstr. Veterinary Bulletin*, No. 1734, 1950.
- 6 JUBB, K. V. F., KENNEDY, P. C. : «Pathology of Domestic Animals». Vol. 2, 1st Print. 1963, *Academ. Press.*
- 7 KENNEDY, P. C. : «Experimental Bovine Trichinosis : An Attempt to produce eosinophilic myositis». *Cornell Vet.*, 45 : 127 - 152, 1955.
- 8 KÜSCHER, A. : «Eosinophile Muskelentzündung beim Hund». *Wein, Tierarztl. Monatschr.*, 27 : 177 - 186, 1940. *Abstr. Vet. Bulletin*, p. 623, 1941.
- 9 LOMBARDO, B., MALOSSO, E. : «Un caso di Miosite chronica eosinophilica in un Bovino da Macello». *Veter. Italiana*, 12 : 808 - 811, 1961.
- 10 MIGAKI, G., BRANDLY, P. G. : «Eosinophilic myositis in Cattle». *Proc. 65th. Ann. Meet., U. S. L. S. A., Mineapolis*, pp. 190 - 193, 1962.
- 11 NIEBERLE, COHRS, P. : «Textbook of the special Pathological Anatomy of domestic Animals. 1st Engl. Edit. 1966, *Pergamon Press. London*, p. 894.
- 12 ROBIN, V., BRION, A., : *Rec. Med. Vet.*, 60 : 449, 1934.
- 13 SMITH, H. A., JONES, T. C. : *Veterinary Pathology. Third Edit. 1970. p. 818.*
- 14 SOVA, J., BLAZEK, K. : «Biochemistry and Histopathology in Eosinophilic Myositis of dogs». *Sborn. ces. Acad. Zemedelsk. Ved. 3 (31) 835 - 844, 1958.*
- 15 ULLRICH, K. : *Monatsch. Vet. Med. 7, Trans. in J. R. Army Vet. Corps. 25 : 2, 1950.*
- 16 WHITNEY, J. C. : «Eosinophilic Myositis in dogs». *Vet. Rec.*, 67 : 1140, 1955.