

Journal of the Hellenic Veterinary Medical Society

Vol 23, No 2 (1972)

Υπεύθυνος सम्φώνος τῆς νύμης :
ΙΔΙΟΚΤΗΤΗΣ : ΕΛΛΗΝΙΚΗ
 ΚΤΗΝΙΑΤΡΙΚΗ
 ΕΤΑΙΡΕΙΑ

Ἐκστρατημονικόν Σωματεῖον ἄνεγνωρι -
 σμένον, ἀριθ. ἀποφ. 5410/19.2.1925
 Πρωτοδικείου Ἀθηνῶν.
 Πρόεδρος διὰ τὸ ἔτος 1972:
 Ἰωάννης Καρδάρης,
 Κηφισίας 56, Ἀθήναι.

ΕΚΔΟΤΗΣ: Ἐκδίδεται ὑπὸ αἰρετῆς πεν-
 ταμελοῦς συντακτικῆς ἐπιτροπῆς (Σ.Ε.)
 μελῶν τῆς Ε. Κ. Ε.

Δ/ΝΤΗΣ ΣΥΝΤΑΞΕΩΣ: Ὁ Πρόεδρος
 τῆς Σ.Ε. Παναγιῆς Ν. Αραγῶνας
 Ὁδ. Βυζαντίου 5— Νέα Σμύρνη
 Μέλη Συντάξης Ἐπ.: Ε. Ν. Στοφόρος
 Κ. Χ. Σαταρίδης
 Μ. Μιστρογιάννη - Κορκολοπούλου
 Δ. Χ. Μερβίλης

ΠΡΟ-ΪΣΤΑΜΕΝΟΣ ΤΥΠΟΓΡΑΦΕΙΟΥ
 Αἰλιὰ Κοβάνη
 Θεσσαλονίκης 65 - Μοσχάτον

ΤΟΠΟΣ ΕΚΔΟΣΕΩΣ: Ἀθήναι
 ΗΜΕΡΟΜ. ΤΥΠΩΣΕΩΣ: Ἀπρίλιος 1972

Ταχ. Διεύθυνσις:
 Ταχ. θυρίς 546
 Κεντρικόν Ταχυδρομεῖον
 Ἀθήναι

Συγγράμματα:
 Ἔτησια ἑσπεριτικοῦ ἄρχ. 200
 Ἔτησια ἑσπεριτικοῦ ἄρχ. 300
 Ἔτησια φοιτητῶν ἡμετέρας ἄρχ. 50
 Ἔτησια φοιτητῶν ἀλλοδαπῆς ἄρχ. 100
 Τμητὴ ἐκάστου τεύχους ἄρχ. 50

Address: P.O.B. 546
 Central Post Office
 Athens - Greece

Redaction: Dr. P. N. Dragonas
 Vyzantiou str. 5
 Nea Smyrni, Athens.
 Greece.

Subscription rates:
 (Foreign Countries)
 \$ U. S. A. 10 per year.



Δελτίον

ΤΗΣ ΕΛΛΗΝΙΚΗΣ
 ΚΤΗΝΙΑΤΡΙΚΗΣ ΕΤΑΙΡΕΙΑΣ

ΤΡΙΜΗΝΙΑΙΑ ΕΚΔΟΣΙΣ
 ΠΕΡΙΟΔΟΣ Β
 ΤΟΜΟΣ 23 Ἀπρίλιος - Ἰούνιος
 ΤΕΥΧΟΣ 2 1972

Bulletin

OF THE HELLENIC
 VETERINARY MEDICAL SOCIETY

QUARTERLY
 SECOND PERIOD
 VOLUME 23 April - June
 No 2 1972

Correspondence

Ελληνική Κτηνιατρική Εταιρεία

doi: [10.12681/jhvms.20068](https://doi.org/10.12681/jhvms.20068)

Copyright © 2019, Ελληνική Κτηνιατρική Εταιρεία



This work is licensed under a [Creative Commons Attribution-NonCommercial 4.0](https://creativecommons.org/licenses/by-nc/4.0/).

To cite this article:

Εταιρεία Ε. Κ. (1972). Correspondence. *Journal of the Hellenic Veterinary Medical Society*, 23(2), 152–155.
<https://doi.org/10.12681/jhvms.20068>

Στήλη ἀλληλογραφίας

Correspondence

ΠΕΡΙΠΤΩΣΙΣ ΧΡΟΝΙΑΣ ΗΩΣΙΝΟΦΙΛΙΚΗΣ ΜΥΪΤΙΔΟΣ ΕΙΣ ΜΟΣΧΟΝ

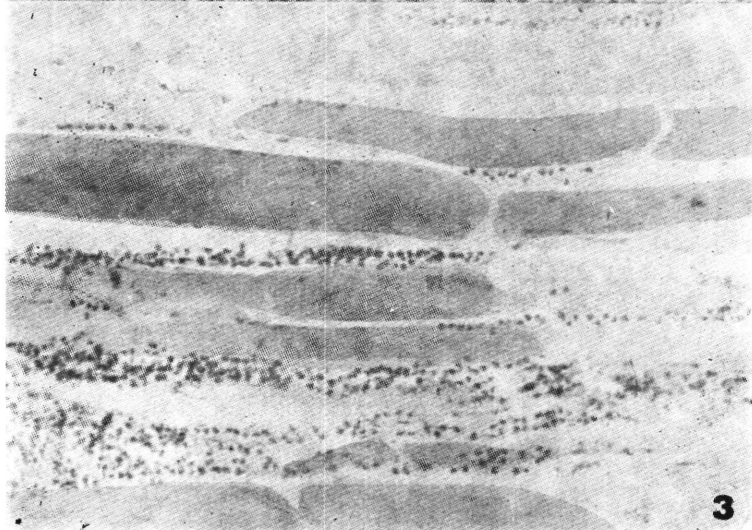
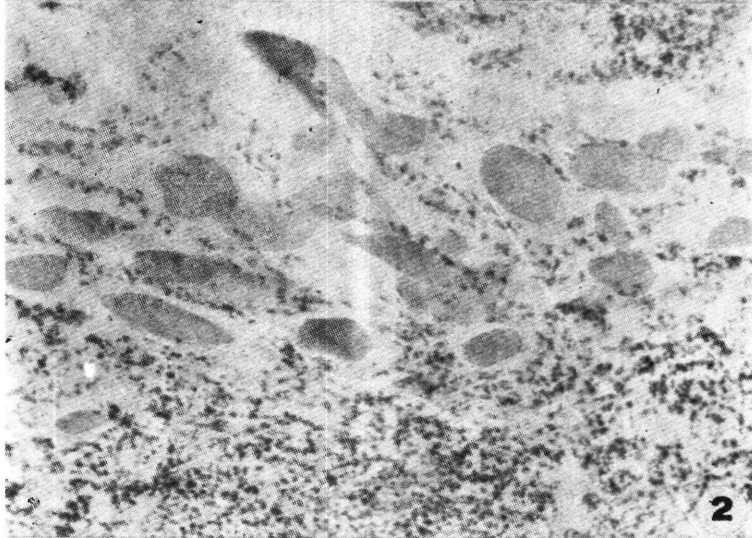
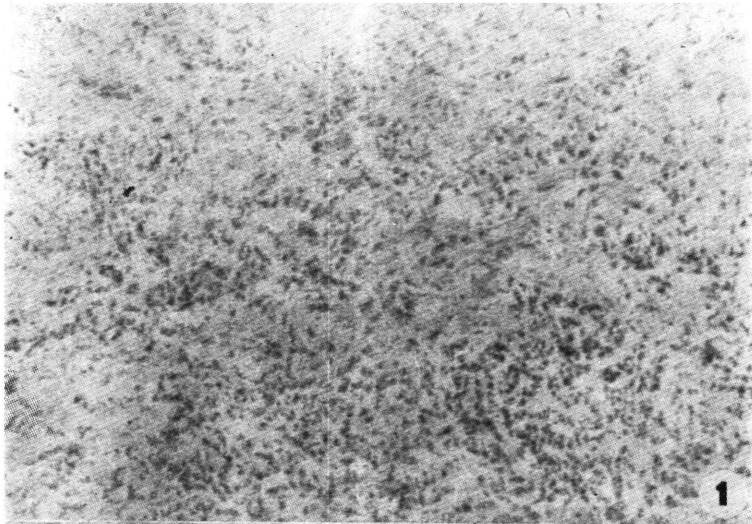
Κύριοι,

Ἐπὶ ἀριθμοῦ συγγραφέων (π.χ. Pallaske 1957, Jubb καὶ Kennedy 1971) περιγράφεται μυΐτις, χαρακτηριζομένη ὑπὸ ἐντόνων διηθήσεων ὑπὸ ἠωσινοφίλων πολυμορφοπυρήνων λευκοκυττάρων. Ἡ αἰτιολογία τῆς νόσου δὲν ἔχει πλήρως διευκρινισθεῖ, ἢ πιθανὴ δὲ σχέσις αὐτῆς πρὸς παρασίτωσιν τινα, εἶναι ἀβεβαία. Κατωτέρω ἀναφερόμεθα εἰς περίπτωσιν τῆς νόσου, ἣτις, ἐξ ὧσων ἔχομεν ὑπ' ὄψει μας, δὲν ἔχει περιγραφεῖ παρ' ἡμῖν.

Εἰς τρία σημεῖα τεμαχίου κρέατος, ἀγορασθέντος ἐκ κρεοπωλείου τῶν Ἀθηνῶν, διεπιστώθη ὑπὸ τοῦ καταναλωτοῦ περιέργος ἀπόκλισις ἐκ τοῦ φυσιολογικοῦ χρωματισμοῦ. Τὸ προαναφερθὲν τεμάχιον προήρχετο ἐκ τοῦ ἐπιμήκουσ ραχιαίου μυός, αἱ δὲ ἀλλοιωθεῖσαι περιοχαί, διαστάσεων ἐν τομῇ $2-3 \times 1-2$ ἑκατοστομέτρων, ἦσαν χρώματος ἀνοικτοῦ ὄρφνου, οὐχὶ καλῶς περιγεγραμμένα, διηθοῦσαι κατὰ τὴν περιφέρειαν τὰς μυϊκὰς ἴνας.

Ὁ μὺς ἀπεστάλη εἰς τὸ ἡμέτερον ἐργαστήριον πρὸς ἱστολογικὴν ἐξέτασιν. Κατ' αὐτὴν διεπιστώθη ὅτι, τὸ κέντρον τῶν ἐμφανιζουσῶν τὰς μακροσκοπικὰς ἀλλοιώσεις περιοχῶν, ἀπετελεῖτο ἐκ κοκκιώδους ἱστοῦ. Οὗτος συνίστατο ἐξ ἰνοβλαστῶν, ἐνδιαμέσως τῶν ὁποίων παρετηρήθησαν ἄφθονοι κολλαγόνοι ἴνες. Αὐταὶ διηθοῦντο ὑπὸ ἱκανοῦ ἀριθμοῦ λεμφοκυττάρων καὶ πλασμοκυττάρων, ἐνίων ἠωσινοφίλων πολυμορφοπυρήνων καὶ τινῶν μακροφάγων κυττάρων, (φωτ. 1). Ἐκάστη ἐστία κοκκιώδους ἱστοῦ περιεβάλλετο, κυρίως, ὑπὸ ἀφθόνων ἠωσινοφίλων πολυμορφοπυρήνων λευκοκυττάρων. Ταῦτα, διηθοῦντα βαθμιαίως τὰς μυϊκὰς ἴνας, προεκάλουν ἀτροφίαν μέχρι τελείας ἐξαφανίσεως αὐτῶν (φωτ. 2). Ἐξ ἄλλου, ἐν ἐπιμήκει τομῆ, παρετηρήθησαν μακρὰί σειραὶ ὁμοίως ἐξ ἠωσινοφίλων λευκοκυττάρων, διηθοῦσαι τὸ ἐρειστικὸν ὑπόστρωμα τοῦ μυός, εἰς ἱκανὴν ἀπόστασιν ἀπὸ τοῦ κέντρον τῶν μακροσκοπικῶς παρατηρηθεισῶν ἀλλοιώσεων (φωτ. 3).

Ἐπὶ τῶν Jubb καὶ Kennedy (1971), συζητεῖται ἢ πιθανὴ σχέσις τῶν ἀλλοιώσεων τῆς ἠωσινοφιλικῆς μυΐτιδος, πρὸς τὴν σαρκοσποριδίαν. Εἰς τὸ ἡμέτερον περιστατικὸν παρετηρήθησαν ἔνια σαρκοσποριδία, οὐχὶ ὅμως ἐν τοπογραφικῇ συναρτήσει πρὸς τὰς παρατηρηθείσας ἀλλοιώσεις.



Ἐξ ἄλλου, ἐπανελλημένως παρετηρήσαμεν περιπτώσεις μὲ βαρείας μολύνσεις ἐκ σαρκοσποριδιάσεως, ἄνευ οἰασθήποτε ἱστοπαθολογικῆς ἀλλοιώσεως. Ἐπὶ πλέον, εἰς τὰ πρόβατα, εἰς τὰ ὁποῖα ἡ σαρκοσποριδιάσις εἶναι συχνοτέρα, δὲν ἔχει διαπιστωθεῖ ἡ περιγραφομένη ἡωσινοφυλικὴ μυΐτις. Συνεπῶς ἡ πιθανότης συσχετισμοῦ τῶν περιγραφομένων ἀλλοιώσεων πρὸς τὴν σαρκοσποριδιάσιν εἶναι μᾶλλον μικρά, καὶ τὰ περιστατικά τῆς ἡωσινοφυλικῆς μυΐτιδος δέον ὅπως ἐντάσσονται, ὡς ἀναφέρεται καὶ ὑπὸ τῶν ἀνωτέρω συγγραφέων, εἰς τὰ πλαίσια ἰδιαίτερως παθολογικῆς ὄντοτης.

Ἡ περίπτωσις εἶναι ἐνδιαφέρουσα καὶ ἀπὸ πλευρᾶς κρεοσκοπίας. Βεβαίως, εἰς τὴν συγκεκριμένην περίπτωσιν, δεδομένου ὅτι, δὲν εἶχομεν εἰς τὴν διάθεσίν μας ὀλόκληρον τὸ σφάγιον, δὲν εἶναι δυνατὸν νὰ ἔχωμεν ἀντίληψιν περὶ τῆς ἐκτάσεως τῆς προσβολῆς. Τμήματα ὅμως τοῦ σφαγίου ἐμφανίζοντα ἀλλοιώσεις τοῦ χρωματισμοῦ συνεπεία τῆς νόσου, πρέπει νὰ ἀπορρίπτονται βάσει τοῦ ἄρθρου 10 παρ. Β5 τοῦ Β.Δ. 30 /11 /6 /12 /1940 ὡς «στερούμενα φυσιολογικοῦ χρώματος», ἐν συνδυασμῷ πρὸς τὸ ἄρθρον 12 παρ. 7 τοῦ ἰδίου Β.Δ. προβλέποντος μερικὴν κατάσχεσιν εἰς περιπτώσιν «φλεγμονῶν παντὸς εἶδους». Τοσοῦτῳ μᾶλλον, καθ' ὅσον καὶ ἡ αἰτιολογία τῆς νόσου εἶναι ἄγνωστος καὶ συνεπῶς ἐπιβάλλεται ἐπιφύλαξις, ὅσον ἀφορᾷ εἰς τὴν ἀπόφασιν κατὰ τὸν κρεοσκοπικὸν ἔλεγχον.

Ἐν Ἀθήναις τῇ 20.4.1972

Μετὰ τιμῆς,

ΑΠΟΣΤ. ΡΑΝΤΣΙΟΣ

ΚΑΕ, Κτηνιατρικὰ Ἐργαστήρια, Τμῆμα Ἱστολογικόν.

Εὐχαριστοῦμεν θερμῶς τὸν Ἀρχ/κτρον κ. Νικ. Γαλάνην διὰ τὴν ἀποστολὴν τοῦ δείγματος καὶ τὸ ἐπιδειχθὲν ἐνδιαφέρον.

ΒΙΒΛΙΟΓΡΑΦΙΑ

- 1 JUBB K. V. F. and KENNEDY P. C., (1971) : Pathology of domestic animals. 2nd Edition. Academic Press. London and New York.
- 2 PALLASKE, G. (1957) : Histologie Pathologique (Traduit de l'allemand par C. 'Labie) Vigot Frères, Paris VIe.

ΟΡΡΟΛΟΓΙΚΑΙ ΕΞΕΤΑΣΕΙΣ ΔΙΑ ΜΑΛΙΝ

Κύριοι,

Ἐπὶ τῇ συμπληρώσει 100.000 ὁρολογικῶν ἐξετάσεων διὰ μάλιν, διὰ τῆς μεθόδου συνδέσεως συμπληρώματος, ἐπὶ ἀντιστοιχῶν δειγμάτων αἵματος ἱπ-

ποσειδών προερχομένων εκ διαφόρων διαμερισμάτων τῆς Χώρας καὶ προοριζομένων δι' ἐξαγωγήν εἰς Ἀλλοδαπὴν πρὸς ἵπποφαγίαν, ἐθεωρήσαμεν σκόπιμον ὅπως προβῶμεν εἰς περιληπτικὴν ἀνακοίνωσιν τῶν τελευταίων δεδωμένων τῆς νόσου ἐν Ἑλλάδι.

Τὰ τελευταῖα κρούσματα μάλιστα ἐσημειώθησαν τὸ 1949 εἰς Φλώριναν εἰς στρατιωτικοὺς ἡμίονους. Ὁρολογικὸς ἔλεγχος ἐφηρμόσθη διὰ πρώτην φοράν εἰς τὴν Ἑλλάδα εἰς τὸ Ἐργαστήριον Διαγνώσεων τοῦ Κ.Μ.Ι., τὸν Σεπτέμβριον τοῦ 1964. Ἐκτοτε οὗτος συνεχίζεται τυποποιηθείσης τῆς μεθόδου συνδέσεως τοῦ συμπληρώματος (χρησιμοποίησις προσφάτου ἀλεξίνης ἰνδοχάιρου, ἀντιγόνου καὶ αἰμολυτικοῦ ὄρου ἡμετέρας παραγωγῆς, κ.ο.κ.).

Οὔτω μέχρι σήμερον ἐξητάσθησαν ἄνω τῶν 100.000 δειγμάτων αἵματος, διαπιστωθέντων μόνον 2 θετικῶν κρουσμάτων ἐπὶ ἵππων (Μάϊος 1965), ἐφ' ὧν καὶ αἱ μετέπειτα γενόμενα νεκροτομὴ καὶ μικροβιολογικὴ ἐξέτασις ἐπεβεβαίωσαν τὸ θετικὸν ἀποτέλεσμα τῆς ὁρολογικῆς ἐξετάσεως. Ἡ διαπίστωσις τῶν ὡς ἄνω 2 περιπτώσεων χρονίας «κλειστῆς» μάλιστα οὐδόλως θεωρεῖται ἀνησυχητικὴ καθ' ὅσον ἔκτοτε παρήλθον περίπου 7 ἔτη, ἐξετασθέντων περίπου 90.000 ἵπποσειδῶν καὶ εὐρεθέντων ἀπάντων ἀρνητικῶν. Λαμβανομένου ὑπ' ὄψιν ὅτι ὁ συνολικὸς ἀριθμὸς τῶν ἵπποσειδῶν εἰς τὴν Χώραν δὲν ὑπερβαίνει τὰς 300.000, δυνάμεθα νὰ εἴπωμεν ὅτι ἐξητάσθη σχεδὸν τὸ 1 : 3 τούτων, εὐρεθέντων ἀπηλλαγμένων μάλιστα.

Ἐπιπροσθέτως ἀναφέρομεν ὅτι εἰς τὸ Ἐργαστήριον Διαγνώσεων τοῦ Κ.Μ.Ι. συνεχῶς καταβάλλεται προσπάθεια περαιτέρω τελειοποιήσεως τῆς μεθόδου συνδέσεως συμπληρώματος ἀπὸ πλευρᾶς χρόνου καὶ ἀπολύτου ἀξιοπιστίας, ἵνα ἐπιταχύνεται ἡ διαδικασία τῆς ἐξετάσεως καὶ ἡ ἀνακοίνωσις τοῦ ἀποτελέσματος εἰς τοὺς ἐνδιαφερομένους ἐξαγωγεῖς μὲ ἀποτέλεσμα σημαντικὸν συνάλλαγμα νὰ εἰσρέει εἰς τὴν Χώραν, νὰ διευκολύνεται ἡ συγκέντρωσις, ἡ διακίνησις τῶν ἵπποσειδῶν, ἡ ναύλωσις πλωτοῦ μέσου μεταφορᾶς των καὶ γενικῶς νὰ μειοῦνται οἱ ἐκ τοῦ συγχρωτισμοῦ μεγάλου ἀριθμοῦ ζώων κίνδυνοι εἰς τοὺς λιμένας ἐξαγωγῆς, οἵτινες ταύτοχρόνως ἀποτελοῦν καὶ τουριστικὰ Κέντρα.

Ἀθῆναι 26 Μαΐου 1972

Μετὰ τιμῆς

ΑΔ. ΦΡΑΓΚΟΠΟΥΛΟΣ

ΕΥΑΓΓ. ΣΙΜΟΣ

Ἐργαστήριον Διαγνώσεων Κ.Μ.Ι.

ΒΙΒΛΙΟΓΡΑΦΙΑ

1. Α. Φραγκόπουλος, Α. Γιαννόπουλος : Δύο σπάνια περιπτώσεις κλειστῆς μάλιος διαγνωσθεῖσαι ὁρολογικῶς διὰ τῆς μεθόδου ἐκτροπῆς συμπληρώματος. Δ.Ε.Κ.Ε. XVIII (1967), 3, σ. 138.