

# Journal of the Hellenic Veterinary Medical Society

Vol 24, No 4 (1973)

**\*Υπεύθυνοι सम्φώνες τῆς νόμῳ :**  
**ΔΙΟΙΚΗΤΗΣ :** ΕΛΛΗΝΙΚΗ ΚΤΗΝΙΑΤΡΙΚΗ ΕΤΑΙΡΕΙΑ  
 \*Επιστημονικόν Σωματεῖον ἀνεγνωρισμένον, ἀριθ. ἀποφ. 5410 /19.2.1925 Πρωτοδικείου Ἀθηνῶν.  
 Πρόεδρος διὰ τὸ ἔτος 1973: Ἰωάννης Καρόσης, Κηφισίας 56, Ἀθήναι.

**ΕΚΔΟΤΗΣ :** Ἐκδίδεται ἀπὸ αἰρετῆς πενταμελὸς συντακτικῆς ἐπιτροπῆς (Σ.Ε.) μελῶν τῆς Ε. Κ. Ε.  
**ΥΠ/ΝΟΣ ΣΥΝΤΑΞΕΩΣ :** Ὁ Πρόεδρος τῆς Σ.Ε. Πεντελῆς Ν. Δραγῶνας Ὁδ. Βυζαντίου 5— Νέα Σμύρνη  
 Μέλη Συν/τῆς Ἐπ. :  
 Κ. Χ. Στεφανίδης  
 Δ. Χ. Μπρόβας  
 Τ. Μ. Καραβαλάνης  
 Μ. Μαστρογιάννη - Κορκολοπούλου

**ΠΡΟ-ΙΣΤΑΜΕΝΟΣ ΤΥΠΟΓΡΑΦΕΙΟΥ**  
 Π. Εἰδ. Κοβάνης  
 Θεσσαλονικῆς 65 - Μοσχάτων

**ΤΟΠΟΣ ΕΚΔΟΣΕΩΣ :** Ἀθήναι  
**ΗΜΕΡ. ΤΥΠΩΣΕΩΣ :** Φεβρουάριος 1974

---

**Ταχ. Διεύθυνσις :**  
 Ταχ. θορὴς 546  
 Κεντρικὸν Ταχυδρομεῖον Ἀθηνῶν

---

**Συνδρομαί :**  
 Ἔτησις ἐσωτερικοῦ δρχ. 200  
 Ἔτησις ἐξωτερικοῦ δρχ. 300  
 Ἔτησις φοιτητῶν ἡμεδαπῆς δρχ. 50  
 Ἔτησις φοιτητῶν ἀλλοδαπῆς δρχ. 100  
 Τμητὴ ἐκᾶστου τεύχους δρχ. 50

---


**Address :** P.O.B. 546  
 Central Post Office  
 Athens - Greece

---

**Redaction :** Dr. P. N. Dragonas  
 Vyzantiou str. 5  
 Nea Smyrna, Athens.  
 Greece.

---

**Subscription rates :**  
 (Foreign Countries)  
 \$ U. S. A. 10 per year.



## Δελτίον

ΤΗΣ ΕΛΛΗΝΙΚΗΣ  
ΚΤΗΝΙΑΤΡΙΚΗΣ ΕΤΑΙΡΕΙΑΣ

ΤΡΙΜΗΝΙΑΙΑ ΕΚΔΟΣΙΣ  
ΠΕΡΙΟΔΟΣ Β  
ΤΟΜΟΣ 24      Οκτώβριος - Δεκέμβριος  
ΤΕΥΧΟΣ 4      1973

# Bulletin

OF THE HELLENIC  
VETERINARY MEDICAL SOCIETY

QUARTERLY  
SECOND PERIOD  
VOLUME 24      October - December  
No 4      1973

## Current issues

Ελληνική Κτηνιατρική Εταιρεία

doi: [10.12681/jhvms.20129](https://doi.org/10.12681/jhvms.20129)

Copyright © 2019, Ελληνική Κτηνιατρική Εταιρεία



This work is licensed under a [Creative Commons Attribution-NonCommercial 4.0](https://creativecommons.org/licenses/by-nc/4.0/).

## To cite this article:

Εταιρεία Ε. Κ. (1973). Current issues. *Journal of the Hellenic Veterinary Medical Society*, 24(4), 236–239. <https://doi.org/10.12681/jhvms.20129>

---

# Ἐπίκαιρα θέματα

---

## Current subjects

### ΦΥΜΑΤΙΩΣΙΣ ΤΟΥ ΓΕΝΝΗΤΙΚΟΥ ΣΥΣΤΗΜΑΤΟΣ ΤΩΝ ΑΓΕΛΑΔΩΝ

Ἑπὶ

ΚΩΝΣΤΑΝΤΙΝΟΥ ΣΕΪΤΑΡΙΔΗ\*

Ἡ συχνότης προσβολῆς τοῦ γεννητικοῦ συστήματος τῶν ἀγελάδων ὑπὸ τῆς φυματίωσης ποικίλλει ἀναλόγως τῆς διαδόσεως τῆς φυματίωσης. Γενικῶς ὑπολογίζεται, ὅτι 4 % ἀπασῶν τῶν φυματικῶν ἀγελάδων καὶ 20 % τῶν ἀγελάδων μὲ γενικευμένην φυματίωσιν παρουσιάζουν φυματιώδεις ἀλλοιώσεις τοῦ γεννητικοῦ συστήματος (Jubb καὶ Kennedy, 1970. Watson, 1970). Ἐκ τῶν σφαγείσων ἀγελάδων αἱ 11,36 % κατὰ τὸν Harmansson (1935), αἱ 10,40 % κατὰ τὸν Jacob (1936), αἱ 5,8 % κατὰ τὸν Cembrowitz (1946), αἱ 18,36 % κατὰ τοὺς Kudlac et al (1962) καὶ αἱ 3,9 % κατὰ τοὺς Σεϊταρίδην καὶ Μεταξόπουλον (1971) καὶ ἐκ τῶν ἀγελάδων, αἱ ὁποῖαι ἀντέδρασαν θετικῶς εἰς τὸν φυματινισμόν, αἱ 7,28 % κατὰ τοὺς Kudlac et al (1962) ἐπαρουσίαζον φυματίωσιν τοῦ γεννητικοῦ συστήματος. Ὁ Heinicke (1960) ἀναφέρει, ὅτι ἐκ 2251 ἀγελάδων μὲ φυματίωσιν τοῦ γεννητικοῦ συστήματος, αἱ 40,0 % ἐπαρουσίαζον τὰς φυματιώδεις ἀλλοιώσεις εἰς τὴν μήτραν, αἱ 22,0 % εἰς ἀμφοτέρας τὰς σάλπιγγας, αἱ 15,0 % εἰς ἀμφοτέρας τὰς ὠοθήκας, αἱ 1,7 % εἰς τὸν κόλπον καὶ αἱ 5,2 % εἰς τὸ αἰδοῖον.

Ἡ φυματίωσις τοῦ γεννητικοῦ συστήματος προέρχεται ἐξ αἱματογενοῦς μόλυνσεως, ἐκ τοῦ περιτοναίου (φυματιώδης περιτονίτις) καὶ ἐκ τῆς τεχνητῆς σπερματεγχύσεως ἢ τῆς ὀχείας, ὅταν χρησιμοποιεῖται ταῦρος μὲ φυματίωσιν τοῦ γεννητικοῦ συστήματος. Αὕτη προκαλεῖται ὑπὸ τοῦ *Mycobacterium tuberculosis*/τύπος θηλαστικῶν. Ἀναφέρονται ὅμως καὶ περιπτώσεις φυματιώδους μητρίτιδος καὶ ἀποβολῶν προκαλούμεναι ὑπὸ τῶν *Mycobacterium tuberculosis*/τύπος πτηνῶν (Plum 1938. Fincher et al., 1954, Burgisser καὶ Schneider, 1957).

**Συμπτώματα.** Αἱ ἀγελάδες αἱ προσβληθεῖσαι ὑπὸ φυματίωσης τοῦ γεννητικοῦ συστήματος παρουσιάζουν ὀργανισμοὺς κατὰ ἀκανόνιστα (βραχυτέρα) χρονικὰ διαστήματα ἢ ἀνοιστρον, ὡς καὶ κολπικὸν ἔκκριμα βλεννοπυῶδες, διαυγὲς μὲ κροκῦδας ὑπολεύκου πύου, ἢ πυῶδες, κιτρινωπῆς χροιοῦς, ἄοσμον, ἐνίοτε, δύσσομον λόγῳ ἐπιμόλυνσεως (*E. coli* κ.λπ.).

---

\* Ἐκ τοῦ Ἐργαστηρίου Ἐρευνῆς Φυσιοπαθολογίας Ἀναπαραγωγῆς Ζῴων.

**Φυματίωσις τῶν ὠοθηκῶν.** Αἱ ὠοθῆκαι εἶναι ἀκανονίστου σχήματος, ἀνωμάλου ἐπιφανείας, σκληρᾶς συστάσεως καὶ ἐνίοτε ὑπερμέτρως διογκωμένοι. Διαπιστοῦνται συμφύσεις αὐτῶν μετὰ τοῦ μεσοωθηκίου, τῶν σαλπίνγων καὶ τῆς κορυφῆς τῶν κεράτων. Ἐν περιπτώσει συμφύσεων ψηλαφοῦνται οὐχὶ σπανίως κυστικά ὠοθυλάκια. Αἱ ἀλλοιώσεις ἀφοροῦν συνήθως ἀμφοτέρως τὰς ὠοθῆκας.

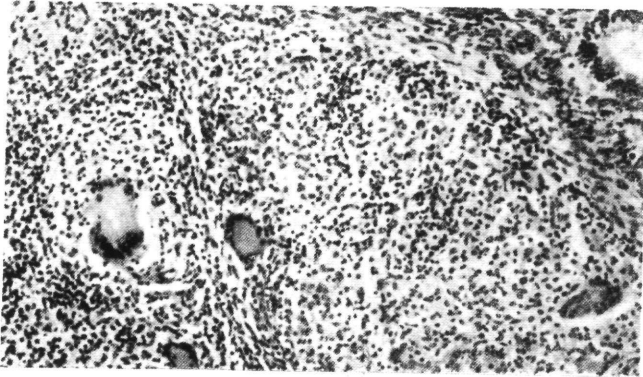
**Φυματίωσις σαλπίνγων.** Αἱ σάλπιγγες εἶναι πεπαχυμένοι σκληρᾶς ὕφης, περισσότερον ἐλικοειδεῖς καὶ παρουσιάζουν ὀζώδεις διευρύνσεις, μεγέθους ἀπὸ κόκκου ἄμμου ἕως πίσου, δίκην περιδερίου.

**Φυματίωσις μήτρας.** Ἡ μήτρα εἶναι διογκωμένη μὲ πεπαχυμένα καὶ συμπαγοῦς συστάσεως τοιχώματα ἢ παρουσιάζει ὀζώδεις σκληρωτικὰς ἀλλοιώσεις ἄνευ σαφοῦς διογκώσεως καὶ παχύνσεως τῶν τοιχωμάτων αὐτῆς. Εἰς τὴν περιοχὴν ὅμως τῶν ἀλλοιώσεων τὰ τοιχώματα εἶναι πεπαχυμένα καὶ συμπαγοῦς συστάσεως. Αἱ φυματιώδεις ἀλλοιώσεις ἐντοπίζονται ἐνίοτε εἰς τὸ ἕν κέρας. Ἐνίοτε διαπιστοῦται πυόμητρα (φυματιώδης πυομήτρα), ὡς καὶ ἐμβεβρεγμένον ἔμβρυον.

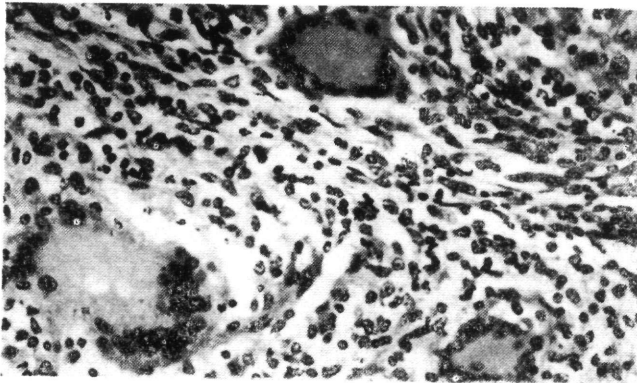
Αἱ ἀποβολαὶ δὲν εἶναι σπάνιαι. Αὗται εἶναι συχνότεραι κατὰ τὸν τελευταῖον μῆνα, σπανιότεραι κατὰ τὸν 8ον καὶ ἔτι σπανιότεραι κατὰ τὸν 4ον καὶ 5ον μῆνα τῆς ἐγκυμοσύνης. Κατὰ τὰς ἀποβολὰς τὰ ἐμβρυϊκὰ ὑγρά εἶναι θολὰ, κιτρινωποῦ χρώματος καὶ ἄοσμα, οἱ ἐμβρυϊκοὶ ὑμένες οἰδηματώδεις, πεπαχυμένοι καὶ οἱ ἐμβρυϊκοὶ κοτυληδόνες παρουσιάζουν νεκρωτικὰς ἀλλοιώσεις ὑπολεύκου ἢ κιτρινωπῆς - φαιᾶς χροιάς. Αἱ λόγῳ φυματίωσης ἀποβολαὶ ἀνῆλθον εἰς Δανίαν κατὰ τὰ ἔτη 1922 - 1938 εἰς 0,90 % - 1,79 % (Plum, 1938).

**Φυματίωσις κόλπου.** Αἱ φυματιώδεις ἀλλοιώσεις τοῦ κόλπου ἐντοπίζονται συχνότερον εἰς τοὺς ἀγωγούς τοῦ Gärtner. Οὗτοι εἶναι πεπαχυμένοι, σκληρᾶς ὕφης καὶ παρουσιάζουν ὀζώδεις διευρύνσεις, δίκην περιδερίου. Προσβάλλονται ὁ εἷς ἢ ἀμφότεροι οἱ ἀγωγοί. Αἱ ἀλλοιώσεις τοῦ ἰδίου κόλπου χαρακτηρίζονται ἀπὸ τὴν ἐμφάνησιν ὑποβλενογονίων φυματίων, ἅτινα παρουσιάζουν τάσιν πρὸς διάνοξιν καὶ σχηματισμὸν ἐλκῶν.

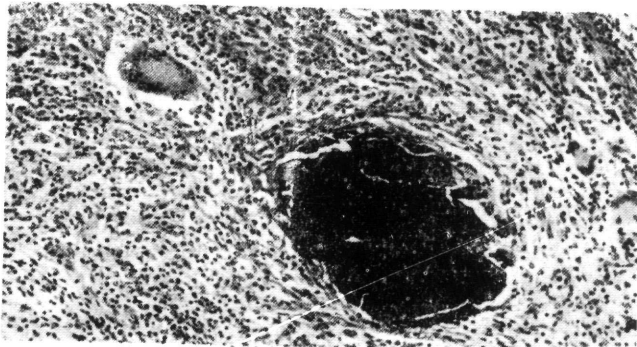
**Φυματίωσις αἰδοίου.** Τὰ χεῖλη τοῦ αἰδίου εἶναι, διαχύτως ἢ κατὰ νησίδας, πεπαχυμένα, ἀνωμάλου ἐπιφανείας καὶ σκληρᾶς συστάσεως. Κατὰ τὴν ψηλάφησιν διαπιστοῦνται ὀζίδια διαφόρου μεγέθους. Εἰς προκεχωρημένας περιπτώσεις τὸ δέρμα καθίσταται τεταμένον, ἐρυθρωπῆς - κυανῆς χροιάς, στιλπνὸν καὶ εἰς πλεόν προκεχωρημένας τοιαύτας ἐμφανίζονται συρίγγια, ἐκ τῶν ὁποίων ἐξέρχεται, τῆ πιέσει, κρεμῶδες, κιτρινωποῦ χρώματος, πύον, ὡς καὶ ἐλκωτικαὶ ἀλλοιώσεις. Αἱ ἀλλοιώσεις καταλαμβάνουν τὸ ἕν ἢ ἀμφότερα τὰ χεῖλη τοῦ αἰδοίου.



Εικών 1. Φυμάτια. Η & Ε, × 40.



Εικών 2. Τμήμα τῆς ὑπ' ἀριθ. 1 εικόνας ὑπὸ μεγαλύτεραν μεγένθουσιν.  
Η & Ε, × 100



Εικών 3. Ἐναπόθεσις ἄσβεστίου εἰς φυμάτιον.

**Διάγνωσης.** Ἡ διάγνωσης τῆς φυματιώσεως τοῦ γεννητικοῦ συστήματος στηρίζεται εἰς τὰ περιγραφέντα συμπτώματα. Αὕτη ἐπιβεβαιοῦται διὰ τῆς ἀπομονώσεως τοῦ *Mycobacterium Tuberculosis* ἐκ τοῦ κολπικοῦ, τραχηλικοῦ ἢ μητρικοῦ ἐκκρίματος καί, ἐν περιπτώσει ἀποβολῶν, ἐκ τῶν ἐμβρυϊκῶν ὑμένων, τῶν ἐμβρυϊκῶν ὑγρῶν καὶ τοῦ ἐμβρύου. Ἡ ἐκ τοῦ ἐμβρύου ἀπομόνωση ἐπιτυγχάνεται μόνον ἐν περιπτώσει συγγενοῦς (ἐνδομητρίου) μόλυνσεως. Οἱ Dahmen καὶ Böhmer (1933) ἀναβιβάζουν τὴν ἐνδομητρίον μόλυνσις εἰς 25 %.

Ἡ ἀπομόνωση τοῦ *Mycobacterium tuberculosis* ἐκ τοῦ ἐκκρίματος, ἐν περιπτώσει φυματιώσεως τῆς μήτρας, ἐξαρτᾶται ἐκ τῆς ἐκτάσεως τῆς ἐξελκώσεως (Ulceration) τῶν ἀλλοιώσεων τοῦ ἐνδομητρίου (Watson, 1970). Εἰς ἀσαφεῖς περιπτώσεις φυματιώσεως τῆς μήτρας ἐνεργεῖται βιοψία καὶ ἱστολογικὴ ἐξέταση τοῦ ἐνδομητρίου (εἰκῶν 1,2,3).

**Διαφορικὴ διάγνωσης.** Ἐπιβάλλεται ἡ διαφορικὴ διάγνωσης τῆς φυματιώδους σαλπινγίτιδος ἐκ τῆς ὕδρο - καὶ πυοσάλπιγγος καὶ τῆς φυματιώσεως τοῦ κόλπου καὶ τοῦ αἰδοίου ἐκ τῆς ἀκτινομυκητιάσεως καὶ ἐξ ἀποστημάτων λόγῳ *Corynebacterium Pyogenes*, κ.λπ.

**Θεραπεία.** Αἱ ἀγελάδες αἰ παρουσιάζουσαι φυματίωσιν τοῦ γεννητικοῦ συστήματος δέον ὅπως ἀξιοπιῶνται.

#### BIBΛΙΟΓΡΑΦΙΑ

1. JUBB K. V. F. and P. C. KENNEDY : Pathology of domestic animals, I, Academic Press, New York London, 1970.
2. KÜST, D. und F. SCHAETZ : Fortpflanzungsstörungen bei den Haustieren, Fischer Verlag, Jena, 1971.
3. PALLASKE, G.: In E. Joest : Handbuch der Speziellen pathologischen Anatomie der Haustiere, Parey verlag.
4. ROUMY, B. (1966) : Rec. Med. Vet, 42, 729.
3. ΣΕ·Ι·ΤΑΡΙΔΗΣ. Κ. καὶ ΜΕΤΑΞΟΠΟΥΛΟΣ Ι. : (1971). Δ. Ε. Κ. Ε, 22, 79.
6. WATSON W.A.: J. A. LAING : Fertility and Infertility in the domestic animals, Bailliere Tindall, & Cassell, London, 1970.
7. CEMBROWITZ (1946) HARMANSSON (1925), PLUM (1938) : Ἀναφέρονται ὑπὸ Watson (1970).
8. BURGISSER und SCHNEIDER (1957), DAHMEN und BÖHMER (1933), FINCHER et al (1954), HEINICKE (1960), JACOB (1936), KÜDLAC et al (1962), PLUM (1938) : Ἀναφέρονται ὑπὸ Pallaske.