

Journal of the Hellenic Veterinary Medical Society

Vol 28, No 4 (1977)

Υπεύθυνοι συμφώνως τῷ νόμῳ
ΔΙΟΙΚΗΤΗΣ: ΕΛΛΗΝΙΚΗ ΚΤΗΝΙΑΤΡΙΚΗ ΕΤΑΙΡΕΙΑ
 Ἐπιστημονικόν Σωματεῖον ἀνεγνωρισμένον, ἀριθ. ἀποφ. 5410/19.2.1925 Πρωτοδικείου Ἀθηνῶν.
 Πρόεδρος διὰ τὸ ἔτος 1977:
 Κων. Ταρλατζής

ΕΚΔΟΤΗΣ: Ἐκδίδεται ὑπὸ αἰρετῆς πενταμελοῦς συντακτικῆς ἐπιτροπῆς (Σ.Ε.) μελῶν τῆς Ε.Κ.Ε.
ΥΠ/ΝΟΣ ΣΥΝΤΑΞΕΩΣ: Ὁ Πρόεδρος τῆς Σ.Ε. Λουκάς Εἰσταθίου, Ζαλοκώστα 30, Χαλάνδρι
Μέλη Συν/κῆς Ἐπ.:
 Χ. Παππούς
 Μ. Μαστρογιάννη
 Κ. Σεϊταρίδης
 Α. Σεϊμάνης

Στοιχειοθεσία - Ἐκτύπωση:
 ΕΠΤΑΛΟΦΟΣ Ε.Π.Ε.
 Ἀρδῆτοβ 12-16 - Ἀθήναι
 Τηλ. 9217513 - 9214820
ΤΟΠΟΣ ΕΚΔΟΣΕΩΣ: Ἀθήναι

Ταχ. Διεύθυνσις:
 Ταχ. θυρίς 546
 Κεντρικῶν Ταχυδρομείων
 Ἀθήναι

Συνδρομαί:
 Ἐτησίαι ἐσωτερικῶν » 300
 Ἐτησίαι ἐξωτερικῶν » 450
 Ἐτησίαι φοιτητῶν ἡμεδαπῆς » 100
 Ἐτησίαι φοιτητῶν ἀλλοδαπῆς » 150
 Τίμη ἑκάστου τεύχους » 75
 Ἴδρύματα κλπ. » 500

Address: P.O.B. 546
 Central Post Office
 Athens - Greece

Redaction: Dr. L. Efsthliou
 Zalokosta 30,
 Halandri
 Greece

Subscription rates:
 (Foreign Countries)
 \$ U.S.A. 15 per year.



Δελτίον
 ΤΗΣ ΕΛΛΗΝΙΚΗΣ
 ΚΤΗΝΙΑΤΡΙΚΗΣ ΕΤΑΙΡΕΙΑΣ

ΤΡΙΜΗΝΙΑΙΑ ΕΚΔΟΣΙΣ
 ΠΕΡΙΟΔΟΣ Β
 ΤΟΜΟΣ 28 Ὀκτώβριος - Δεκέμβριος
 ΤΕΥΧΟΣ 4 1977

Bulletin

OF THE HELLENIC
 VETERINARY MEDICAL SOCIETY

QUARTERLY
 SECOND PERIOD
 VOLUME 28 October - December
 No 4 1977

Ἐπιταγῆ καὶ ἐμβάσματα δέον ὄπως ἀποστέλλονται ἐπ' ὄνοματι κ. Ἰγν. Ἀξιώτη, Ἐργαστήριον Ἴδov, Ἁγία Παρασκευὴ - Ἀττικῆς.

Contribution in the Study of Aujeszky's disease. I. Gross and Histological changes in the liver of piglets

Ε. ΣΤΟΦΟΡΟΣ, Χ. ΠΑΠΑΔΟΠΟΥΛΟΣ, Μ. ΜΑΣΤΡΟΠΑΝΝΗ -ΚΟΡΚΟΛΟΠΟΥΛΟΥ, Ι. ΑΞΙΩΤΗΣ, Κ. ΠΑΠΑΝΤΩΝΑΚΗΣ

doi: [10.12681/jhvms.21317](https://doi.org/10.12681/jhvms.21317)

Copyright © 2019, Ε. ΣΤΟΦΟΡΟΣ, Χ. ΠΑΠΑΔΟΠΟΥΛΟΣ, Μ. ΜΑΣΤΡΟΠΑΝΝΗ -ΚΟΡΚΟΛΟΠΟΥΛΟΥ, Ι. ΑΞΙΩΤΗΣ, Κ. ΠΑΠΑΝΤΩΝΑΚΗΣ



This work is licensed under a [Creative Commons Attribution-NonCommercial 4.0](https://creativecommons.org/licenses/by-nc/4.0/).

To cite this article:

ΣΤΟΦΟΡΟΣ Ε., ΠΑΠΑΔΟΠΟΥΛΟΣ Χ., ΜΑΣΤΡΟΠΑΝΝΗ -ΚΟΡΚΟΛΟΠΟΥΛΟΥ Μ., ΑΞΙΩΤΗΣ Ι., & ΠΑΠΑΝΤΩΝΑΚΗΣ Κ. (2019). Contribution in the Study of Aujeszky's disease. I. Gross and Histological changes in the liver of piglets. *Journal of the Hellenic Veterinary Medical Society*, 28(4), 215–224. <https://doi.org/10.12681/jhvms.21317>

**ΣΥΜΒΟΛΗ ΕΙΣ ΤΗΝ ΜΕΛΕΤΗΝ ΤΗΣ ΝΟΣΟΥ ΤΟΥ ΑΥΕΣΖΚΥ.
I. ΜΑΚΡΟΣΚΟΠΙΚΑΙ ΚΑΙ ΙΣΤΟΛΟΓΙΚΑΙ ΑΛΛΟΙΩΣΕΙΣ ΤΟΥ ΗΠΑΤΟΣ
ΤΩΝ ΧΟΙΡΙΔΙΩΝ**

Ὑπό

Ε. ΣΤΟΦΟΡΟΥ*, Χ. ΠΑΠΑΔΟΠΟΥΛΟΥ**, Μ. ΜΑΣΤΡΟΓΙΑΝΝΗ - ΚΟΡΚΟΛΟ-
ΠΟΥΛΟΥ**, Ι. ΑΞΙΩΤΗ**, Κ. ΠΑΠΑΝΤΩΝΑΚΗ*.

**CONTRIBUTION IN THE STUDY OF AUJESZKY'S DISEASE
I. GROSS AND HISTOLOGICAL CHANGES IN THE LIVER OF PIGLETS.**

By

E. STOFOROS*, CH. PAPADOPOULOS**, M. MASTROYANNI - KORKOLO-
POULOU**, I. AXIOTIS**, C. PAPADONAKIS*.

Summary

The gross and histological changes were studied in liver of pig naturally infected with the Aujeszky's disease. We detected small necrotic foci, scattered throughout the liver parenchyma, which corresponded histologically with intralobular or perilobular areas of coagulative necrosis. In all the examined sections inclusion bodies were not found in the necrotic cells. The Authors think that the gross lesions - foci necrosis - which were found on the diaphragmatic surface of the liver are pathognomonic of the disease.

Προσφάτως είχομεν τήν ευκαιρίαν νά ἀπομονώσωμεν ἐκ χοιριδίων τὸν ἰὸν τῆς νόσου τοῦ Aujeszky ἐκ δύο ἐστιῶν χοιροστασιῶν βιομηχανικοῦ τύπου κειμένων εἰς διαφορετικὰ διαμερίσματα τῆς χώρας. Ἡ νόσος καὶ εἰς τὰς δύο ἐστίας προεκάλεσεν σημαντικὰς ἀπωλείας κυρίως εἰς τὸν πληθυσμὸν τῶν χοιριδίων. Ἐπειδὴ φρονοῦμεν ὅτι ὄρισμένοι μακροσκοπικαὶ ἀλλοιώσεις, αἵτινες ἀνευρέθησαν εἰς τὸ ἥπαρ τῶν προσβεβλημένων χοιριδίων εἶναι χαρακτηριστικαὶ τῆς νόσου, προέβημεν εἰς τὴν μελέτην τούτων.

Ἡ νόσος τοῦ Aujeszky, γνωστὴ ὡς μία ἴωση τῶν χοίρων βαρείας συνήθως μορφῆς, προσβάλλει κατὰ κανόνα τὸ Κ.Ν.Σ. Αἱ κυριώτεραι μικροσκοπικαὶ ἀλλοιώσεις συνίστανται εἰς μνηγγίτιδα μετ' ἐγκεφαλίτιδος τῆς φαϊᾶς ἐγκε-

* Ἐργαστήριον Ἀνατομίας καὶ Φυσιολογίας Ἀγροτικῶν ζώων τῆς Ἀνωτάτης Γεωπονικῆς Σχολῆς Ἀθηνῶν.

Department of Anatomy and Physiology of Domestic Animals. Agriculture College of Athens.

** Κτηνιατρικὸν Ἰνστιτοῦτον Λοιμωδῶν καὶ Παρασιτικῶν Νοσημάτων Ἀθηνῶν.

Veterinary Institute of Infections and Parasitic Diseases Athens - Greece.

φαλικής ουσίας, άφθονίας ήωσινοφίλων ένδοπυρηνικών έγκλειστων, έντός των νευρώνων και της άστρογλοίας, ώς και νεκρωτικών έστιών έντός της φαιΐς ουσίας των έγκεφαλικών ήμισφαιρίων και της παρεγκεφαλίδος.

Έκτός των μικροσκοπικών άλλοιώσεων του Κ.Ν.Σ. παρατηρήθησαν από πολλών έτών και άλλοιώσεις επί των σπλαγχνικών όργάνων κυρίως δέ του ήπατος και του σπληνός, αλλά και επί των νεφρών, των έπινεφριδίων, των όρχεων και του ρινο-φαρυγγικού βλεννογόπου. Αί μικροσκοπικά αυΐαί άλλοιώσεις συνίστανται εις την παρουσίαν νεκρωτικών έστιών έντός του παρεγχύματος των ώς άνω όργάνων, παρατηρήθησαν δέ κατά πρώτον υπό των Koves και Hirst (1934), των Jivolin και Sirbu (1955), του Terrer (1957), του Becker (1961) του Corner (1965) του Knosel (1965), των Zimmermann και This (1967), του Tomezcu (1973), του Marcato (1974), λίαν δέ προσφάτως των Finazzi και Mandelli (1976). Συμφώνως προς τους περισσότερους εκ των ώς άνω συγγραφέων, αί νεκρωτικάί άλλοιώσεις επί των παρεγχυματικών όργάνων και κυρίως του ήπατος και του σπληνός, δέν όφείλονται εις την άπ' ευθείας έπίδρασιν του ίου, αλλά μάλλον δευτερογενώς εις την προσρόφησιν τοξικών ουσιών προερχομένων εκ του έντερικού βλεννογόπου. (Toneva 1958).

Η υπόθεσις αυΐη έρχεται εις αντίθεση προς τας μικροσκοπικά παρατηρήσεις του Corner (1965) ό όποιος παρατήρησεν επί των νεκρωτικών άλλοιώσεων των σπλαγχνικών όργάνων και ιδιαιτέρως των έπινεφριδίων και του ρινο-φαρυγγικού βλεννογόπου, την παρουσίαν ένδοπυρηνικών έγκλειστων. Η παρατήρησις αυΐη, ένισχυθεΐσα και υπό έτέρων έρευνητών ώς του Lautie (1969), του Albrecht κ. ά (1963), του Tung κ. ά. (1974) ίσχυροποιεί την υπόθεσιν ότι αί νεκρωτικάί άλλοιώσεις επί των σπλαγχνικών όργάνων πρέπει να όφείλονται εις αυΐτην αυΐτην την έπίδρασιν του ίου.

ΥΛΙΚΑ ΚΑΙ ΜΕΘΟΔΟΙ

Εις την μελέτην αυΐτην έξητάσθη τó προσβεβλημένον ήπαρ χοιριδίων πασχόντων εκ της νόσου του Aujeszky. Μικροτεμάχια εκ των προσβεβλημένων σημείων (νεκρωτικάί έστιαί) έμονιμοποιήθησαν έντός 10% διαλύματος ούδετέρας φορμόλης, άφυδατώθησαν έντός άνιούσης κλίμακος άλκοολών, άπελιπώθησαν έντός ξυλόλης και ένεκλείσθησαν εις παραφίνην. Τομαί πάχους 5μ. έλήφθησαν έξ άπάντων των μικροτεμαχίων, έχρώσθησαν κατά την τεχνικήν της αίματοξυλίνης-ήωσίνης και άκολούθως έξητάσθησαν εις τó μικροσκόπιον.

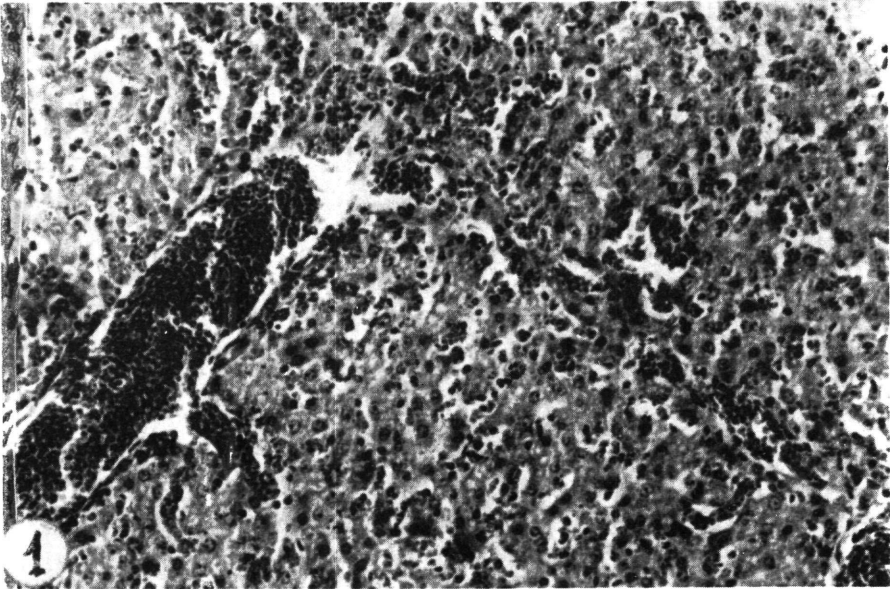
ΗΜΕΤΕΡΑΙ ΠΑΡΑΤΗΡΗΣΕΙΣ

Α' ΜΑΚΡΟΣΚΟΠΙΚΗ ΕΞΕΤΑΣΙΣ

Κατόπιν λεπτομερούς μακροσκοπικής έξετάσεως όλων των σηστημάτων, άνεύρομεν τά κάτωθι:

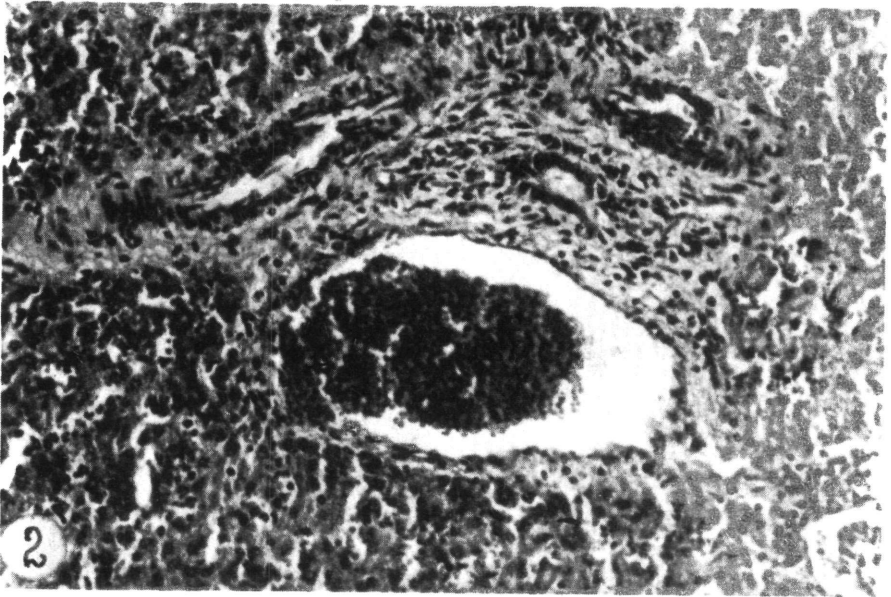
Ἐκ τῆς διανοίξεως τῆς κρανιοεγκεφαλικῆς κοιλότητος, τοῦ σπονδυλικοῦ σωλήνος, καὶ τῆς θωρακικῆς κοιλότητος οὐδέν. Ἐκ τῆς διανοίξεως τῆς κοιλιακῆς κοιλότητος διεπιστώσαμεν: Σπλῆν, νεφροὶ καὶ ἐπινεφρίδια φυσιολογικά, ἦπαρ χροιάς καὶ μεγέθους φυσιολογικοῦ. Κατὰ τὴν τομὴν τοῦ ἥπατος δὲν παρατηρήθησαν ἐκφυλιστικαὶ ἀλλοιώσεις τοῦ παρεγχύματος. Ἐπὶ τῆς διαφραγματικῆς ἐπιφανείας αὐτοῦ διεπιστώσαμεν τὴν ὕπαρξιν πολλαπλῶν λευκῶν κοκκίων, μεγέθους κεφαλῆς καρφίδος, σαφῶς περιγεγραμμένων, διδόντων τὴν ἐντύπωσιν ὅτι κατὰ τὴν διάνοιξιν ἐγένετο ἐπίπασις τοῦ ἥπατος διὰ κόνεως.

Ἡμεῖς φρονοῦμεν ὅτι ἡ παρουσία τῶν ἀνωτέρω ἀλλοιώσεων ἀποτελεῖ παθολογικὸν εὑρημα τῆς νόσου τοῦ Aujeszky κυρίως διὰ τὰ νεογνά χοιρίδια (Marcato 1974, Στοφόρος 1970), ἡ δὲ ἀνεύρεσις των δέον ὅπως ὀδηγεῖ ἡμᾶς εἰς ὑπόψιν τῆς νόσου. Τοῦτο ἐπεβεβαιοῦται ἐκ τῆς ἀναδιφήσεως τῆς προσφάτου βιβλιογραφίας καὶ ἐκ προσωπικῆς πείρας ἑνὸς ἐκ τῶν συγγραφέων.

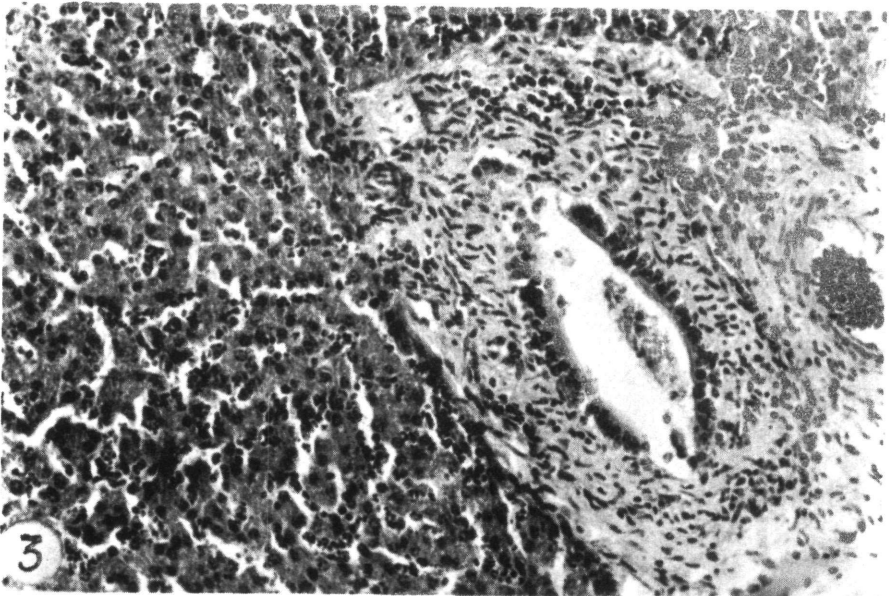


1. Παρατηρεῖται ἐνταῦθα διεύρυνσις μεσολοβίου φλεβὸς παντελῶς σχεδὸν πεπληρωμένης ὑπὸ αἱματικῶν στοιχείων, ἐνῶ ἄρκετὰ ἐρυθροκύτταρα ἐμφανίζονται σποραδικῶς κείμενα περὶ ταύτης.

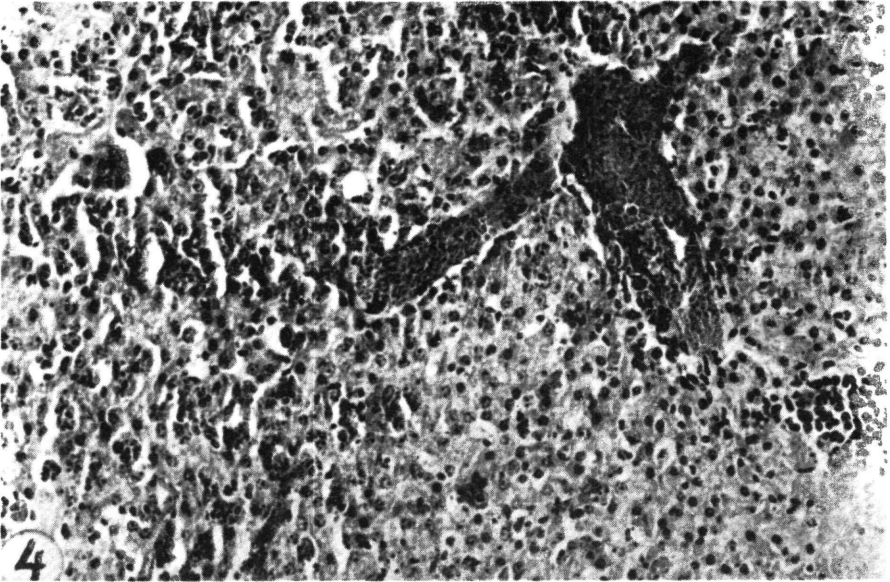
Χρῶσις: Αἰμ. ἠωσίνη X 160.



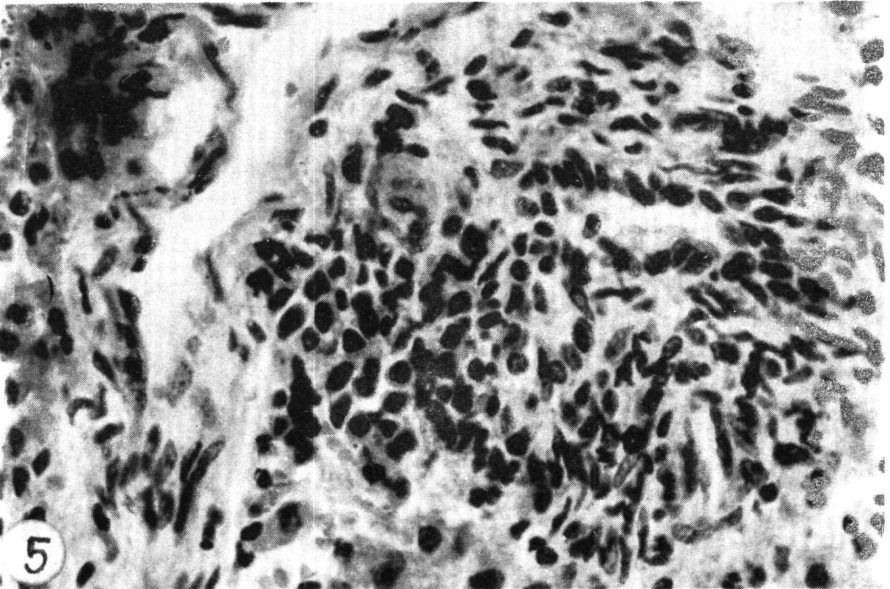
2. Κεντρολόβιος φλέψ άρκούντως διευρυσμένη και μερικώς πεπληρωμένη υπό αίματικών στοιχείων. Άνωθεν ταύτης παρατηρείται έν πεδίον συνδετικής ύπερπλασίας. Χρώσις: Αίμ. Άωσίνη X 160.



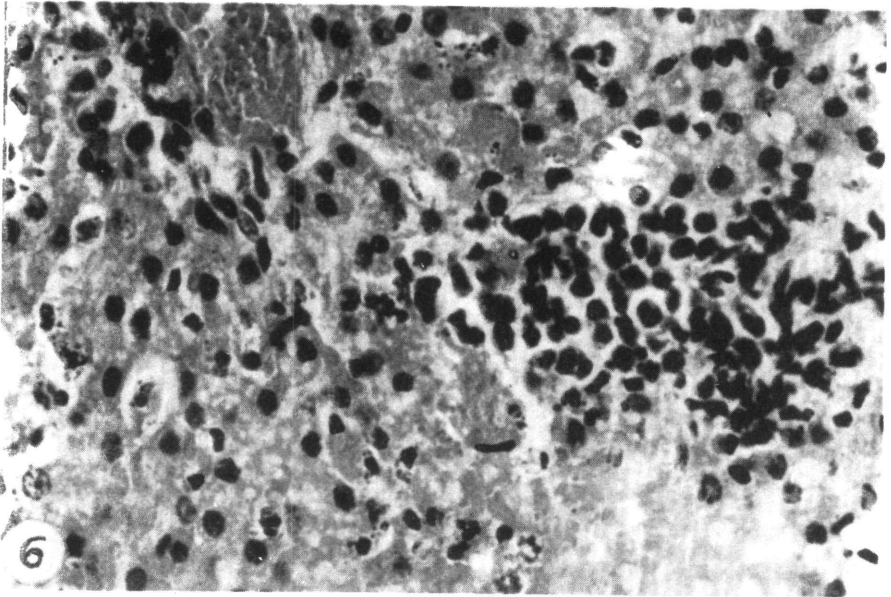
3. Άρκετά έκτεταμένη συνδετική περιαγγειακή ύπερπλασία, ήτις περιλαμβάνει έν τριχοειδές χοληφόρον άγγείο μετά αισθητής παχύνσεως του ένδοθηλίου αυτού και έν τριχοειδές αίμοφόρον άγγείο μερικώς πεπληρωμένο. Χρώσις: Αίματολ. Άωσίνη X 160.



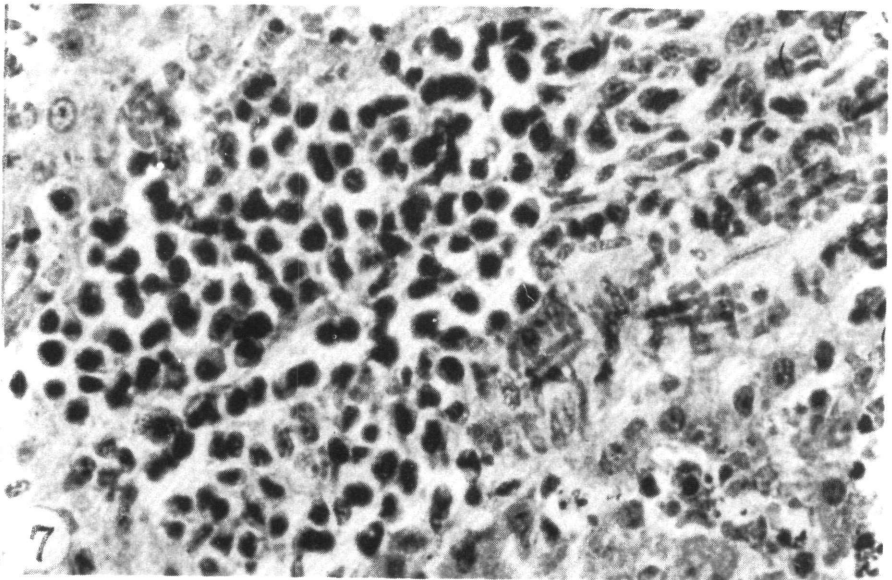
4. Επί ενός οπτικού πεδίου του ηλλοιωμένου ὄργανου διακρίνομεν περιορισμένης ἐκτάσεως νεκρωτικὴν ἔστιαν (ἐπὶ τοῦ δεξιοῦ κάτω ἄκρου), διεύρυνσιν καὶ παντελῆ πλήρωσιν αἰμοφόρου τινὸς ἀγγείου, ὡς καὶ διάχυτον ἀλλὰ ἀραιὰν διασποράν ἐρυθροκυττάρων. Χρῶσις: Αἷματ. - Ἡώσινη X 63.



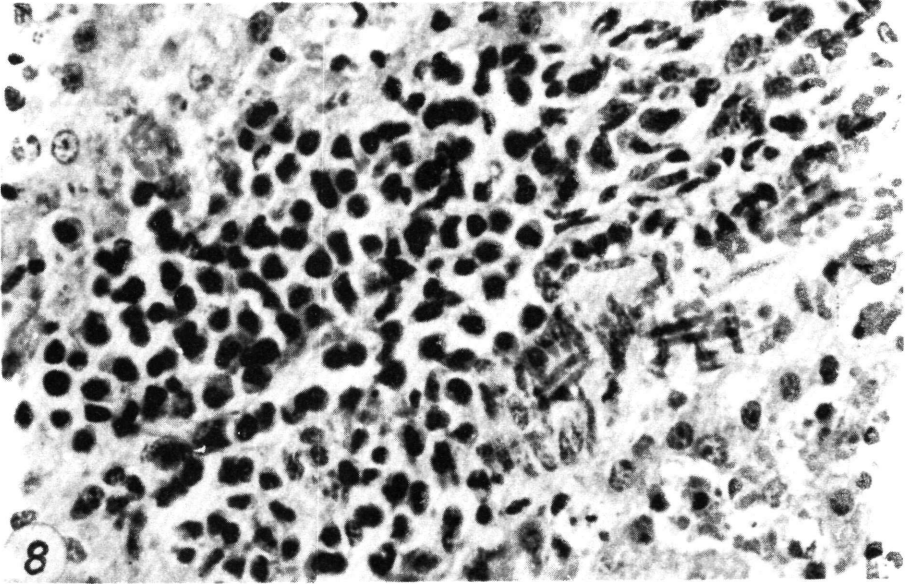
5. Μικρὰ ἔστια νεκρωτικῶν ἡπατικῶν κυττάρων κειμένων ἐγγὺς συνδετικῶν κυττάρων ἐντὸς τοῦ ἡπατικοῦ παρεγχύματος. Χρῶσις: Αἷματ. Ἡώσινη X 160.



6. Ἐτέρα νεκρωτική ἐστία ἐντός τοῦ ἥπατικοῦ παρεγχύματος περιλαμβάνουσα ἀρκετά ἥπατικά κύτταρα ἐμφανίζοντα καθολικὴν πύκνωσιν τοῦ πυρήνος αὐτῶν. Χρώσις: Αἷμ. Ἡωσίνη X 160.



7. Τὰ νεκρά ἥπατικά κύτταρα παρουσιάζονται ἐνταῦθα καθολικῶς ἐκφυλισμένα μετὰ πλήρους πυκνώσεως τοῦ πυρήνος των καὶ μερικῆς ἐξαφανίσεως τοῦ κυτταροπλάσματος αὐτῶν. Χρώσις: Αἷματ. Ἡωσίνη X 400.



8. Ἐπί τοῦ ὡς ἄνω πεδίου παρατηροῦνται διάφορα στάδια νεκρωτικῆς ἐκφυλίσεως τῶν ἡπατικῶν κυττάρων. Χρῶσις: Αἷματ. Ἡῶσίνη X =400.

Β' ΙΣΤΟΛΟΓΙΚΗ ΕΞΕΤΑΣΙΣ:

Ἄπαντα τὰ ἐξετασθέντα τεμάχια τοῦ ἥπατος, ἐνεφάνιζον γενικῶς ὑπεραιμίαν, ὀφειλομένη εἰς τὴν διεύρυνσιν ἀπάντων σχεδὸν τῶν τριχοειδῶν αἰμοφόρων ἀγγείων καὶ τῶν κεντρολοβίων φλεβῶν, τῶν ὁποίων ὁ αὐλὸς ἐνεφανίζετο παντελῶς πεπληρωμένος ὑπὸ αἱματικῶν στοιχείων, ἐνῶ ἐλάχιστα ἐρυθροκύτταρα ἦσαν σποραδικῶς παρόντα ἐπὶ τῶν μεσοκυτταρίων διαστημάτων, ἐγγὺς τῶν τριχοειδῶν, ὁ ἀριθμὸς ὁμῶς καὶ ἡ ἔκτασις των δὲν ἦτο μεγάλη εἰς τρόπον ὥστε νὰ ὀμιλοῦμεν περὶ μεσοκυτταρίων ἢ παρεγχυματικῶν αἱμορραγιῶν. Δὲν ἐνετοπίσθησαν λευκοκυτταρικά, περιαγγειακὰ ἢ διάσπαρτοι διηθήσεις, εἰς μεγάλον ἀριθμὸν καὶ ἔκτασιν, ἀλλὰ ἐλάχιστα λευκοκυτταρικά στοιχεία ἀνευρίσκοντο σποραδικῶς ἐγγὺς πάντοτε τῶν αἰμοφόρων τριχοειδῶν.

Νεκρωτικὰ ἐστία περιορισμέναι ἢ ἀρκούντως ἐκτεταμέναι, ἐνετοπίσθησαν ἐντὸς τοῦ ἡπατικοῦ παρεγχύματος, ἢ παρουσία ὁμῶς τούτων δὲν συνεδύασθη καὶ μὲ τὴν παρουσίαν ἐνδοπυρηνικῶν ἡπατικῶν ἐγκλείστων. Αἱ ἐκτεταμέναι νεκρωτικὰ ἐστία ἦσαν παροῦσαι κυρίως ἐπὶ τῶν περιφεριακῶν στοιβάδων τοῦ ἡπατικοῦ παρεγχύματος, ἐνῶ ἀραιὰ καὶ μικρᾶς ἐκτάσεως τοιαῦτα ἐνεφανίζοντο ἐπὶ τῶν κεντρικῶν στοιβάδων καὶ ἐγγὺς τῶν κεντρολοβίων φλεβῶν.

Ἐκάστη τῶν ἐστιῶν τούτων συνιστατο ἐκ νεκρῶν ἥπατικῶν κυττάρων ἐμφανιζόντων ἔντονον πύκνωσιν τοῦ πυρῆνος καὶ καρυορρηξίαν, ἐνῶ περιορισμένος ἀριθμὸς ἥπατικῶν κυττάρων ἐνεφάνιζεν παντελῆ ἔλλειψιν τῆς πυρηνικῆς αὐτῶν οὐσίας. Ἡ πυκνότης αὐτῆ τῶν νεκρωτικῶν ἐστιῶν ἦτο τῆς τάξεως τῶν 10-25 κατὰ μέσον ὄρον κυττάρων ἀνά περιοχὴν.

Ἐφ' ὄλων τῶν ἐξετασθέντων δειγμάτων δὲν ἐπεσημάνθη ἡ παρουσία λιπῶδους ἢ κενοτοπιώδους ἐκφυλίσεως τῶν ἥπατικῶν κυττάρων, ἀλλὰ μόνον μία περιαιγγειακὴ, περιορισμένης ὁμως ἐκτάσεως, συνδετικὴ ὑπερπλασία ἦτο παρούσα, ἐνῶ ἐπὶ τῶν μεσολοβίων διαστημάτων ἡ πάχυνσις τοῦ συνδετικοῦ ἱστοῦ, ἦτο ἀρκετὰ ἐμφανῆς εἰς τρόπον ὥστε ἀρκετὰ τῶν λοβίων διεχωρίζοντο καλῶς μεταξὺ τῶν.

ΣΥΖΗΤΗΣΙΣ ΚΑΙ ΣΥΜΠΕΡΑΣΜΑΤΑ

Δὲν δυνάμεθα ἐνταῦθα νὰ ἐξάγωμεν σαφεῆ συμπεράσματα ἐκ τῆς μακροσκοπικῆς καὶ μικροσκοπικῆς ἐξετάσεως μεμονωμένων τινῶν περιπτώσεων σπλαγχνικῶν ὀργάνων καὶ κυρίως τοῦ ἥπατος ὅσον ἀφορᾷ εἰς τὴν νόσον τοῦ Aujeszky. Φαίνεται ὁμως ὅτι ἡ παρουσία τῶν νεκρωτικῶν ἐστιῶν, εἰδικῶς ἐντὸς τοῦ ἥπατικοῦ παρεγχύματος, εἶναι σταθερά. Ἄτυχῶς δὲν ἐπεξετάθη ἡ ἐρευνά μας καὶ ἐπὶ ἐτέρων σπλαγχνικῶν ὀργάνων εἰς τρόπον ὥστε νὰ ἔχωμεν μίαν ὀλοκληρωμένην εἰκόνα τῶν ἀλλοιώσεων. Ἡ προσεκτικὴ ὁμως μικροσκοπικὴ παρατήρησις ἀπασῶν τῶν νεκρωτικῶν περιοχῶν δὲν ἀπέδειξεν τὴν παρουσίαν ἐνδοπυρηνικῶν ἐγκλείστων. Τὸ γεγονός ὁμως τοῦτο δὲν ἀποκλείει τὸν συνδυασμὸν τῶν δύο αὐτῶν εὐρημάτων, ἐπὶ ἀρχικῶν πιθανῶς ἢ λίαν προκεχωρημένων σταδίων τῆς νόσου. Ἡ σταθερὰ αὐτῆ ἀνεύρεσις, ἐγγὺς τῶν νεκρωτικῶν ἐστιῶν καὶ ἐνδοπυρηνικῶν ἐγκλείστων θὰ ἐνίσχυε πιθανῶς τὴν ἄποψιν τῆς ἀπ' εὐθείας προσβολῆς ὑπὸ τοῦ ἰοῦ καὶ τῶν παρεγχυματικῶν σπλαγχνικῶν ὀργάνων, ἐνῶ ὑπὸ τὰς παρούσας συνθήκας ἀποκλίνομεν μᾶλλον ὑπὲρ τῆς τοξικῆς ἐπιδράσεως ἐπὶ τοῦ ὡς ἄνω ὄργανου, μὲ ἀποτέλεσμα τὴν ἐμφάνισιν φλεγμονώδους ἐπεξεργασίας μᾶλλον ἐκτεταμένης κλίμακος.

Εἰς ὅτι ἀφορᾷ τὰς μακροσκοπικὰς ἀλλοιώσεις, ὡς καὶ ἀνωτέρω ἀναφέρομεν, δι' ἡμᾶς αὐταὶ πρέπει νὰ λαμβάνωνται σοβαρῶς ὑπ' ὄψιν κατὰ τὴν διατύπωσιν διαγνώσεως τῆς νόσου τοῦ Aujeszky, συγχρόνως μὲ τὰ κλινικὰ καὶ ἐπιζωοτιολογικὰ στοιχεῖα καθ' ὅτι ὡς προκύπτει ἐκ τῆς ἀναδιφήσεως τῆς βιβλιογραφίας εἰς οὐδεμίαν ἄλλην νόσον τῶν χοιριδίων παρατηρεῖται. Νομίζομεν ὅτι αὐταὶ εἶναι παθογνομονικαί.

ΠΕΡΙΛΗΨΙΣ

Οί συγγραφείς μελετοῦν τὰς ιστοπαθολογικὰς ἀλλοιώσεις ἥπατος χοιριδίων θανόντων ἐκ τῆς νόσου τοῦ Aujeszky. Καταλήγουν δὲ ὅτι τὰ μικροσκοπικὰ εὐρήματα εἶναι μᾶλλον τοξικῆς ἐπιδράσεως ἐπὶ τοῦ ὡς ἄνω ὄργανου. Ὡς πρὸς τὰς μακροσκοπικὰς τοιαύτας, οἱ συγγραφεῖς διατείνονται ὅτι αὗται εἶναι παθογνωμονικαὶ τῆς νόσου καὶ δέον ὅπως λαμβάνονται σοβαρῶς ὑπ' ὄψιν κατὰ τὴν διάγνωσιν ταύτης.

Ἐπίσης ὑποστηρίζουν ὅτι αὗται δὲν ἀνευρίσκονται εἰς οὐδεμίαν ἄλλην νόσον τῶν χοιριδίων.

BIBLIOGRAFY

- 1) Albrecht P., Blaskovic J., Jakubik J., Lesso J.: «Pseudorabies virus in chick embryo cell cultures and infected animals by the fluorescent antibody technique». Acta Virol; 7, 289-296, 1963.
- 2) Becker C.H.: «Die Aujeszky'sche Krankheit in deutschen Schweine bestanden». Mh. Vet. Med. 16, 88-96, 1961.
- 3) Corner A.H. «Pathology of experimental Aujeszky's disease in piglets». Res. Vet. Sci. 6, 337-343, 1965.
- 4) Finazzi M., Mandelli G.: «The gross and histological findings in the liver of pigs with Aujeszky's Disease». Fol. Vet. Lat. 6, 368, 1976.
- 5) Jivolin P., Sirbu Z.: «Necrotic lesions in the liver and spleen of pigs with Aujeszky's disease». Probl. Epizoot. (BUC). Ser. 1, 4, 32-36, 1955.
- 6) Knosel H.: «Zur Histopathologie der Aujeszky'schen Krankheit des Schweine» Dtsch. Tierarztl. Wschr. 72, 279-282, 1965.
- 7) Koves J., Hirt G.: «Ueber die Aujeszky'sche Krankheit der Schweine» Arch. Wiss. Prakt. Tierheilk. 68, 1-23, 1934.
- 8) Lautie R.: «La maladie d' Aujeszky». Exp. Scient. FrPithiviers, 1969.
- 9) Marcato P.: «Patologia sistematica veterinaria» EDACRICOLE, BOLOGNA 1974.
- 10) Στοφόρου, Ε., Νοσήματα Χοιριδίων. Ἀθήναι 1970.
- 11) Tomescu V.: «La maladie d' Aujeszky-In: ROHRER H.: Traité des maladies à virus des animaux». Vigot Frères Edit. Paris, 1973.

- 12) Toneva, V, Bolestta na Aujeszky. Monograph, Sofia 1958.
- 13) Tung M. C., Lin C.I., Lee, C.C. Kwang H.S. : «Studies in swine pseudorabies I.I. Viral distribution and histopathology in experimentally infected swine». Taiwan J. Vet., Med. Anim. Husb. Np. 25, 1-15, 1974.
- 14) Zimmermann Th. Thies D.: «Die Feststellung der Aujeszkyschen Krankheit beim schwein inLande Schleswig-Holstein. Tierarztl. Umsch. 22, 549-554, 1967.