

# Journal of the Hellenic Veterinary Medical Society

Vol 32, No 1 (1981)

Υαφούνοι σύμφωνα με το νόμο

ΓΙΟΥΚ ΓΙΤΗΣ: ΕΛΛΗΝΙΚΗ  
ΚΤΗΝΙΑΤΡΙΚΗ  
ΕΤΑΙΡΕΙΑ

Επιστημονικό Σωματείο άνεγχορυσμένο, ό  
πρώ. άπόφ. 5410/19.2.1975  
Πρωτόδικου Αθηνών.

Πρόεδρος γιά τό έτος 1981:  
Κων. Τυριλιτζής

ΕΚΛΟΓΗΣ: Εκδίδεται όπό ήρείτης πεντα  
μελούς συντακτικής έπιτροπής (Σ.Ε.)  
μελών τής Ε.Κ.Ε.

ΥΠ.ΝΟΣ ΣΥΝΤΑΞΕΩΣ: Ό Πρόεδρος τής  
Λ.Ε. Λουκάς Εόσταθίου, Ζαλοκώστα 30,  
Χαλανδρί, Τηλ. 6823459

Μέλη Σ.ν κής Έ.τ.  
Χ. Παππούς  
Α. Σαβάνης  
Ι. Δημητριάδης  
Σ. Κολλάγης

Σταχιοθεσία: Έκτυπωση:  
ΕΠΤΑΛΟΦΟΣ Ε.Π.Ε.

Άρδήςτου 12 16 Αθήνα  
Τηλ. 9217513 - 9214820  
ΤΟΠΟΣ ΕΚΔΟΣΕΩΣ: Αθήνα

**Ταχ. Διεύθυνση:**  
Ταχ. θυρίδ. 546  
Κεντρικό Ταχυδρόμιο  
Αθήνα


**Συνδρομές:**

Έτησία έσωτερικού	δρχ.	500
Έτησία έξωτερικού	»	1000
Έτησία φοιτητών ήμεδαπής	»	300
Έτησία φοιτητών άλλωδαπής	»	500
Τιμή έκάστου τεύχους	»	200
Τόρρόματα κ.λ.π.	»	1000

**Address:** P.O.B. 546  
Central Post Office  
Athens - Greece

**Redaction:** L. Εόσταθίου  
Zalokosta 30,  
Halandri  
Greece

**Subscription rates:**  
(Foreign Countries)  
\$ U.S.A. 20 per year.



**Δελτίον**  
ΤΗΣ ΕΛΛΗΝΙΚΗΣ  
ΚΤΗΝΙΑΤΡΙΚΗΣ ΕΤΑΙΡΕΙΑΣ

ΤΡΙΜΗΝΙΑΙΑ ΕΚΔΟΣΗ  
ΠΕΡΙΟΔΟΣ Β  
ΤΟΜΟΣ 32  
ΤΕΥΧΟΣ Ι

ΙΑΝΟΥΑΡΙΟΣ - ΜΑΡΤΙΟΣ  
1981

**Bulletin**  
OF THE HELLENIC  
VETERINARY MEDICAL SOCIETY

QUARTERLY  
SECOND PERIOD  
VOLUME 32  
No 1

JANUARY - MARCH  
1981

Έπιταγές και ήμβόσματα άποστέλονται ές' όνό-  
ματι κ. Στ. Μάλαρη Κτην. Ίνστι. Ύγινης και  
Τεχνολογίας Τροφίμων, Ίερά όδός 75, Τ.Τ. 303  
Αθήνα. Μέλτες, έπιστολές κ.λ.π. άποστέλονται  
στόν κ. Α. Εόσταθίου, Κτηνιατρικό Ίνστιτούτο  
Φυσιολογίας, Άναπαράγωγής και Διατροφής  
Ζώων, Νεαπόλεως 9-25, Άγία Παρασκευή Άττι-  
κής.

## Internal parasites of dogs

ΓΙΑΝΝΗΣ ΕΜ. ΓΕΩΡΓΟΥΛΑΚΗΣ

doi: [10.12681/jhvms.21474](https://doi.org/10.12681/jhvms.21474)

Copyright © 2019, ΓΙΑΝΝΗΣ ΕΜ. ΓΕΩΡΓΟΥΛΑΚΗΣ



This work is licensed under a [Creative Commons Attribution-NonCommercial 4.0](https://creativecommons.org/licenses/by-nc/4.0/).

### To cite this article:

ΓΕΩΡΓΟΥΛΑΚΗΣ Γ. Ε. (2019). Internal parasites of dogs. *Journal of the Hellenic Veterinary Medical Society*, 32(1), 27-39. <https://doi.org/10.12681/jhvms.21474>

## ΕΣΩΤΕΡΙΚΑ ΠΑΡΑΣΙΤΑ ΤΩΝ ΣΚΥΛΩΝ

Υπό

ΓΙΑΝΝΗ ΕΜ. ΓΕΩΡΓΟΥΛΑΚΗ,\*

### INTERNAL PARASITES OF DOGS

By

IANNIS ΕΜ. GEORGOULAKIS\*

#### SUMMARY

**More than 50 Kinds of worms have been reported in dogs. All dogs, including new born puppies and old dogs, have parasites and are affected by them. Many of the dog parasites can affect human beings.**

**Ascarids, hookworms, whipworms (which are three kinds of roundworms) and tapeworms are the most frequently encountered and best known.**

#### ΕΙΣΑΓΩΓΗ

Αξίζει να γνωρίζουν οι ιδιοκτήτες σκύλων από ποιά παράσιτα μπορεί να προσβληθεί ένα σκυλί, ώστε να μπορούν να προστατεύσουν την υγεία τους και την υγεία του ζώου. Περισσότερα από 50 είδη παρασίτων έχουν αναφερθεί ότι παρασιτούν στους σκύλους. Άσκαριδες, Άγκυλόστομα, Μαστιγοφόρα και Ταινίες είναι τα παράσιτα που άπαντώνται με τη μεγαλύτερη συχνότητα και πολλά άπ' αυτά τα βλέπουμε σαν σκουλήκια στα περιττώματα των σκυλιών.

Τά περισσότερα παρασιτούν στον πεπτικό σωλήνα, υπάρχουν όμως παράσιτα, όπως δείχνει ο πίνακας 1, που ζούν έκλεκτικά σε διάφορα ζωτικά όργανα. Σκύλοι κάθε ηλικίας προσβάλλονται από παράσιτα και επηρεάζονται δυσμενώς από την παρουσία τους.

Η αντίληψη πως τά σκυλιά μεγάλης ηλικίας είναι άνοσοποιημένα δέν είναι άληθινή. Άπλως άντιδρούν κατά διαφορετικό τρόπο στα παράσιτα.

Πολλά από τά παράσιτα που προσβάλλουν τά σκυλιά έχουν δυσμενή επίδραση και στον άνθρωπο.

Γιαυτό οίκογένειες με παιδιά που τρέφουν σκύλους, έχουν υποχρέωση να εφαρμόζουν ένα άντι-

---

\* Άγροτική Τράπεζα της Ελλάδος, Διεύθυνση Ζωϊκής Παραγωγής Άλευθερίου Βενιζέλου 23, ΑΘΗΝΑ.

**Πίνακας 1. Τα Παράσιτα του σκύλου**

Παράσιτα	Πηγή μολύνσεως	Περιοχή Παρασιτώσεως	Βλάβες στον οργανισμό του σκύλου	Κλινικά Συμπτώματα	Κίνδυνος για τον άνθρωπο.
<b>Άσκαριδές</b> TOXOCARA TOXASCARIS	Πριν τη γέννηση. Κατάποση αυγών. Τρίγωντας ξενιστές (Ποντίκια κ.τ.λ.).	Λεπτό έντερο	Κακή θρεπτική κατάσταση, πνευμονία και περιτονιτίδα. Μπορεί να προκαληθεί θάνατος των κουταβιών. Μεταφέρεται στα μικρά από τη μητέρα τους πριν τη γέννηση. Προδιάθεση για ραχίτισμο.	Διογκωμένη κοιλιά, βήχα, τρίχωμα όχι λαμπερό, άναμια, έναλλαγή διάρροιας με δυσκοιλιότητα, έντερικές αποφορές.	Προκαλεί τον σύνδρομο των «επληγνικών μεταναστευόντων προνυμφών». (Οι προνύμφες μεταναστεύουν στα έσωτερικά όργανα). Προνυμφικά στάδια μπορούν να παρασιαστούν σε διάφορα όργανα ειδικά στο μάτι ήπαρ, έγκέφαλο. Εμφανίζεται σε παιδιά κάτω των 4 ετών.
<b>Άγκυλόστομα</b> ANCYLOSTOMA UNCINARIA	Πριν τη γέννηση. Με το πρωτόζωο. Οι προνύμφες διεισδύουν το δέρμα ή καταινιούνται	Λεπτό έντερο	Άποικιούν το αίμα και προκαλούν φλεγμονή του εντέρου. Μπορεί να εισβάλουν στο δέρμα. Μπορεί να μεταφερθούν στα κουτάβια από τη μητέρα τους πριν γεννηθούν.	Άναμια «KENNEL ANEMIA», δερμαμία, οίδημα των ιστών, αιμορραγικές βλάβες στα κόπρανα, διάρροια, στείρωτητα.	Προκαλεί το σύνδρομο των δερματικών μεταναστευόντων προνυμφών ή δερματικά εξανθήματα. «Δερματίτιδα εξανθηματική».
<b>Μαστιγοφόρα</b> TRICHURIS	Τρίγωντας αυγά	Τυφλό έντερο (Παχύ έντερο).	Έλκώσας ή φλεγμονή στο τυφλό έντερο και στο κόλο.	Βαρειές μολύνσεις προκαλούν διάρροια, απώλεια βάρους και αιμορραγικά κόπρανα.	Όχι από τον τρίχρονο του σκύλου.
<b>Καρδιάς</b> DIROFILARIA	Κουνούπια	Καρδιά	Κυκλοφοριακή δυσφορία που οφείλεται σε παρασιτική παρεμπόδιση της καρδιακής λειτουργίας. Έκθεση προκαλείται συμφορητική κίρρωση του ήπατος.	Δυσκολία και γρήγορη άπνοια, κόπωση, βήχας άνωχλη λιποθυμία σε ξαφνική άσκηση, ξαφνικός θάνατος.	Μπορεί να προκαλέσει αποκλεισμό της πνευμονικής κυκλοφορίας δέν παρατηρείται συχνά

Ταινίες DIPYLIDIUM ECHINOCOCCUS DIBOTHRIOCOE- PHALUS	Τρώγοντας θηλαστι- κά. Τρώγοντας ψι- λων. Τρώγοντας θη- λαστικά. Τρώγοντας ψάρι.	Έντερο	Συνήθως δέν είναι παθόγωνα σε μικρό άρθρο, αλλά προκα- λούν φλεγμονή του έντερου, υπογαστρίου διωχέρεια και δυσπε- ψία.	Διάρροια, έμέτους, μαλαρά τριχώμα, επιστασιός άπισχναση, άναστολή άναπτύξεως ξύσμου του πρωκτού στό έδαφος βουλομέ- νους πρακτικούς άδέ- νες, κομμάτια τών ταινιών στά κόπρανα.	Τό DIPYLIDIUM μπορεί νά όλοκληρώ- σει τόν κύκλο άνά- πτυξής του στον άν- θρωπο. Πολλά από τά προνυμφικά στάδια άναπτύσσονται στον άνθρωπο και μπορούν νά προκαλέσουν θά- νατο.
Παράσιτα μέ μικρότερη συχνότητα εμφάνισής σε σκυλιά.					
Παράσιτα στοιμάχου PHYSALOPTERA SPIROCERCA	Τρώγοντας κανθή- ρους, τρώγοντας καν- θήρους	Στοιμάχι Όισοτόμο Λεπτό έντερο	Άπούζηση αίματος πρόκληση έλκών και στοματικών διαταρα- χών	Συχνός έμέτους, άδυναμία και έσωτερι- κός όγκος.	Δέν έχει διαπιστωθεί.
Έντερου THREADWORMS (STRONGYLOIDES)	Οι προνύμφες καταπί- νονται ή διατρυπούν τό δέρμα	Λεπτό έντερο	Παθόγωνα στά κοιτά- βια μπορεί νά προκα- λέσει θάνατο. Έρεθισμός τών έντε- ρων και τών πνευμό- νων.	Πνευμονία, φλεγμονή τών ματιών, αιμορρα- γική διάρροια ή άπλη διάρροια.	Προκαλεί δερματικά εξανθήματα στον άν- θρωπο.
Πνευμονία CAPILLARIA FILARIOIDES CREOSOMA	Τρώγοντας αγά	Πνεύμονες	Έρεθισμός τών πνευ- μόνων	Χονδρός βήχας άπό- λεια όρεξης, άδυναμία	Δέν έχει διαπιστωθεί.
Νεφρική DIOCTOPHYMA	Δακτυλιοσκόληκες ή ψάρια	Νεφρικό σύστημα ή κοιλότητα ύπογα- στρίου	Καταστροφή τών νε- φρών (Συνήθως του δεξιού).	Αιμορραγικά όβρα άλλά συνήθως χωρίς κανένα σύμπτωμα.	Όμοια συμπτώματα στον άνθρωπο.
Πνευμ. τριματώδη PARAGONIMUS	Καραβίδες	Πνεύμονες	Έρεθισμός τών Πνευ- μόνων.	Βήχας	Τά ίδια συμπτώματα στον άνθρωπο.

παρασιτικό πρόγραμμα. Ο πίνακας 1 δείχνει τον αριθμό παρασίτων, τις περιοχές του σώματος όπου παρασιτούν, τις βλάβες που προκαλούν, τα συμπτώματα της μόλυνσης και τους κινδύνους που απειλούν τον άνθρωπο.

#### **A. Ο ΤΡΟΠΟΣ ΠΟΥ ΤΑ ΠΑΡΑΣΙΤΑ ΕΠΗΡΕΑΖΟΥΝ ΤΟΝ ΣΚΥΛΟ.**

Τα παράσιτα προκαλούν σοβαρή ζημιά στον οργανισμό του ζώου που μπορεί και να το θανατώσει ακόμα. Για παράδειγμα αναφέρονται οι Άσκαρίδες που μπορούν να σκοτώσουν τα κουτάβια από έρεθισμό του εντέρου ή εντερική απόφραξη.

Τα Άγκυλόστομα προκαλούν απόλεια αίματος, με συνεπακόλουθα την αδυναμία και αναιμία των σκυλιών. Τα νεαρά σκυλιά μπορεί να πεθάνουν λίγες μέρες μετά την εμφάνιση των συμπτωμάτων.

Οι Διροφιλάριες είναι παράσιτα του κυκλοφοριακού συστήματος που μπορούν να θανατώσουν τον σκύλο στη διάρκεια του κυνηγιού. Αυτά τα παράσιτα επηρεάζουν την γενική εμφάνιση του σκύλου, τη σθμπεριφορά του, γίνονται αίτια ώστε, τα κυνηγόσκυλα να μην έχουν την απαιτούμενη άντοχη για κνήγι.

#### **B. ΠΩΣ ΠΡΟΛΑΜΒΑΝΟΝΤΑΙ ΟΙ ΠΑΡΑΣΙΤΩΣΕΙΣ.**

Σε τέσσερα βασικά σημεία πρέπει να δίνεται έμφαση για να προληφθεί ή εκδηλώση παρασιτώσεως: στη γνώση του βιολογικού κύκλου (B.K.) της ζώης των σκουληκιών που παρασιτούν το ζώο, στη διάγνωση και τον τρόπο διαβίωσης του σκύλου, στη σωστή θεραπεία των παρασιτώσεων και στην πρόληψη μελλοντικών μολύνσεων.

##### **Γνώση Βιολογικού κύκλου**

Η θεμελίωση ενός προληπτικού αντιπαρασιτικού προγράμματος είναι η σωστή αντίληψη για τους κινδύνους του παρασιτισμού. Οποιοδήποτε βιβλίο, ασχολείται με την έκτροφη σκύλων ή τα παράσιτα περιλαμβάνει την περιγραφή του βιολογικού κύκλου (B.K.) των παρασίτων και άλλες χρήσιμες πληροφορίες για τη ζωή τους.

Σ' αυτή έδω την περιγραφή δίνονται βασικές γνώσεις για τα γνωστά παράσιτα, τον τρόπο που μπορούν να διαγνωσθούν και να καταπολεμηθούν και τα προληπτικά μέτρα που πρέπει να λαμβάνονται.

Τα παράσιτα είναι παγκόσμιο πρόβλημα των σκυλιών. Η μόλυνση μπορεί να γίνει πριν τη γέννησή τους ή άμέσως μετά, όταν είναι κουτάβια. Όλα τα σκυλιά και ειδικά τα νεογέννητα κουτάβια έχουν μολυνθεί ή κινδυνεύουν να μολυνθούν από παράσιτα, γιατί φρόνιμο είναι να γίνεται άποπαρασιτισμός των σκυλιών προτού έγατασταθούν στο σπίτι, ώστε να έμποδισθεί ή μόλυνση των παιδιών και των άλλων κατοικιδίων ζώων.

Ο άποπαρασιτισμός των σκυλιών είναι περισσότερο άπαραίτητος σήμερα γιατί τα σκυλιά των πόλεων έχουν αύξηθεί και διαβιώνουν σε αύλές και διαμερίσματα κάτω από συνεχές Stress.

## Διάγνωση

Ἡ διάγνωση τῶν σκουληκιῶν ποῦ παρασιτοῦν στὸν σκύλο καὶ ἡ γνώση τῆς παρασιτικῆς πανίδας τοῦ ἔκτροφείου ἀπὸ ὅπου προέρχεται τὸ ζῶο εἶναι ἀπαραίτητες γιὰ νὰ καθοριστεῖ ἡ σωστὴ θεραπεία καὶ ἡ διακοπὴ τοῦ βιολογικοῦ κύκλου τῶν παρασίτων.

Ὁ Κτηνίατρος μπορεῖ νὰ διαγνώσει, ἀπὸ τὰ κόπρανα καὶ τὸ αἷμα τοῦ σκύλου, τὰ αὐτὰ καὶ τίς προνύμφες τοῦ παρασίτου.

Ἔτσι θὰ ξεκινήσει μιὰ σωστὴ θεραπεία, ποῦ συνειδητὰ πρέπει νὰ συνεχιστεῖ σὰν πρόγραμμα ρουτίνας, γιατί τὰ παράσιτα βρίσκονται παντοῦ καὶ μολύνουν εὐκολὰ τὸ σκύλο σὲ κάθε στιγμή τῆς ζωῆς του. Οἱ συνηθισμένες διαγνωστικὲς μέθοδοι ἀποδεικνύουν τὴν ὑπαρξὴ ὀρίμων σκουληκιῶν. Ἀπὸ τὴν ἄλλη πλευρὰ περιοδικὸς ἀποπαρασιτισμὸς, μὲ τὰ νεώτερα ἀντιπαρασιτικά (πίνακας 2), περιορίζει τὸν ἀριθμὸ τῶν ἀώρων παρασίτων, συγχρόνως μὲ τὸν ἀριθμὸ τῶν ὀρίμων.

## Θεραπεία

Ὁ ἀποπαρασιτισμὸς μὲ χημικὲς οὐσίες εἶναι οὐσιώδης γιὰ τὴ διατήρηση τῆς ὑγείας τῶν ζώων, τὴν ἐλάττωση τῆς πιθανότητος ξαναμολύνσεώς τους καὶ τὴν προστασία τῆς ὑγείας τοῦ ἀνθρώπου.

Ἄν καὶ ὁ ἀριθμὸς τῶν ἀντιπαρασιτικῶν ποῦ κυκλοφοροῦν στὴν ἀγορὰ θὰ μπορούσε νὰ γεμίσει, ἓνα βιβλίο, ὁ πίνακας 2 προσφέρει ἓνα κατάλογο, ἀντιπαρασιτικῶν ἀπὸ διάφορες χημικὲς συνθέσεις μὲ τὰ ἐμπορικὰ τους ὀνόματα καὶ τὴν ἀνταπόκριση ποῦ ἔχουν στὰ διάφορα παράσιτα. Βέβαια ὁ κατάλογος δὲν εἶναι πλήρης ἀλλὰ μπορεῖ νὰ χρησιμοποιηθεῖ σὰν ὁδηγὸς κάθε κατόχου σκύλου.

Πάντα πρέπει νὰ ἀναζητεῖται ἡ χρησιμοποίησις ἑνὸς ἀντιπαρασιτικοῦ εὐρέως φάσματος, (πίνακας 2), ποῦ νὰ ἐπιδρᾷ στὰ κυριώτερα εἶδη σκουληκιῶν καὶ νὰ ἔχει ὑποδειχθεῖ ἀπὸ τὸν κτηνίατρο, γιὰ κανονικὴ χρῆση, τέσσερις φορὲς τὸ χρόνο. Οἱ συχνοὶ ἀποπαρασιτισμοὶ εἶναι ἀπαραίτητοι γιατί, ὁ βιολογικὸς κύκλος τῶν παρασίτων εἶναι τέτοιος, ὥστε γιὰ τὴ διακοπὴ του νὰ χρειάζεταιται συχνὴ χρῆσις τέτοιων φαρμάκων.

Ὁ πρῶτος ἀποπαρασιτισμὸς σ' ὅλα τὰ κουτάβια πρέπει νὰ γίνεται στὴν ἡλικία τῶν 3 ἐβδομάδων καὶ ἐπανάληψη στίς 6 μὲ 8 ἐβδομάδες.

Ἔτσι περιορίζεται ἡ μόλυνση ἀπὸ τὴ μητέρα τους στίς πρῶτες ἐβδομάδες τῆς ζωῆς τους. Ἡ συνέχισις τοῦ ἀποπαρασιτισμοῦ σὲ τακτὰ χρονικὰ διαστήματα δὲν ἐπιτρέπει τὴν ἐνηλικίωσις τῶν σκουληκιῶν μέχρι τοῦ σταδίου ποῦ νὰ μποροῦν νὰ γεννοῦν αὐτὰ.

Οἱ σκύλες πρέπει νὰ ἀποπαρασιτώνονται κανονικά. Ὁ σωστὰ προγραμματισμένος ἀποπαρασιτισμὸς, 30 μέρες πρὶν τὴ γέννα ἔχει σὰν ἐπακόλουθο τὴν ἐλάττωση τοῦ ἀριθμοῦ τῶν παρασίτων ποῦ μεταφέρονται στὰ νεογέννητα. Μερικὰ ἀπὸ τὰ νεώτερα ἀντιπαρασιτικά εἶναι τόσο ἀτοξικά ποῦ μποροῦν νὰ χορηγηθοῦν ἀκόμα καὶ τὴν στιγμή τῆς γέννας.

**ΠΙΝΑΚΑΣ 2.**  
**Φάρμακα για την θεραπεία των έσωτερικών παρασίτων**

Χημικές Ουσίες	Έμπορικό όνομα	Μορφή	΄Ασκαρίδες	΄Αγκυλόστομα	Ταινίες	Μαστιγοφόρα
ARECOLINE	ARECO-SANOCAL	Δισκία	X		X	
	ANTHELIN	Δισκία	X		X	
	NEMURAL	Δισκία			X	
DICHOPOPHEN TOLUENE	DIFOLIN	Κάψουλες	X	X	X	
SANTONIN/ARSENIC TOLUENE	VERCIDE	Δισκία	X		X	X
	DROLUENE	Ένεσιμο			X	X
	GAYPET	Κάψουλες			X	
BUNAMIDINE	SCOLABAN	Δισκία			X	
N-BUTYL-CHLORIDE	Διάφορα	Κάψουλες	X	X	X	X
TOLUENE	NEMANTHIE	Κάψουλες	X	X		
DICHLORVOS	TASK	Δισκία	X	X		X
DICHLOROPHEN (METHYLENEBIS)						
PIPERAZINE TOLUENE	TRIVAN	Δισκία	X			X
	PARACIDE	Κάψουλες	X	X	X	
	ANAPLEX	Κάψουλες	X	X	X	
	VERMIPLEX	Κάψουλες	X	X	X	
DIETHYLCARBAMAZINE	CARICIDE	Πολλούς τύπους	X		(Προλαμβάνει Διροφιλαρίαση)	
	DIROCID	΄Υγρό	X		"	
HETRAZAN		΄Υγρό	X		"	
STYRYLPYRIDINIUM	STYRID	΄Υγρό	X	X	(Προλαμβάνει Διροφιλαρίαση)	

DISOPHENOL	DNP	'Ενέσιμο		X	
DITHIAZANINE					
PIPERAZINE	DIZAN	'Υγρό	X	X	(Προλαμβάνει Διροφιλாரίαση)
FENTION	TALODEX	'Ενέσιμο	X	X	(Προλαμβάνει Διροφιλாரίαση)
GLYCOBIARSOL	MILIBIS	Διακτί			
NICLOSAMIDE	YOMESAN	Κάψουλες			
PHTHALOFYNE	WHIPCIDE	Διακτί ή ένεσιμο			X
PIPERAZINE	CANDIZINE	Διακτί	X		
	PIRERAZATE	Διακτί	X		
	PIPCIDE	Διακτί	X		
	PIPIZAN	'Υγρό	X		
	PARLAMATE	Διακτί	X		
PYRANTEL POMOATE	BANMINTH	Διακτί σπορι	X	X	
		πι			
PRAZIQUANTEL	DRONCIT	Διακτί			X
STILOPHEN	FUADIN	'Υγρό	Γιά	Διροφιλάρια	
TETRACHLOROETHYLENE	DOG KAPS	Κάψουλες	X	X	
THENIUM	CANOPAR	Διακτί		X	
THIACETARSAMIDE	CAPARSOLATE	'Ενέσιμο	Γιά	Διροφιλάρια	
TOLUENE	METHACIDE	Κάψουλες	X	X	
ARAZONE	PARAZENE	Κάψουλες	X	X	X



Δέν θά πρέπει νά παραβλέπονται οί οδηγίες χρήσεως τοῦ φαρμάκου. Μὲ τὴν θεραπεία τῶν σκυλιῶν γιά τὰ διάφορα σκουλήκια δέν θά πρέπει νά παραβλέπεται ἡ σημασία καί ὁ κίνδυνος τοῦ παρασίτου τῆς καρδιάς στοὺς ἐνήλικους σκύλους.

### Πρόληψη

Ὁ καλύτερος τρόπος ἐλέγχου τῶν παρασιτώσεων, θεωρητικά, τοῦλάχιστον, εἶναι ἡ πρόληψη. Βέβαια οἱ ἐπαναμολύνσεις μποροῦν νά συμβοῦν εὐκολα ἀφοῦ τὰ παράσιτα, βρίσκονται παντοῦ καί ἀναπαράγονται μὲ ταχύτατο ρυθμό. Ὁ συνδυασμένος ὁμως ἀποπαρασιτισμός σὲ καλὲς συνθήκες διατροφῆς, καί ὑγιεινῆς ἐλαττώνουν τέτοιες μολύνσεις τῶν ζώων.

Χρειάζεται καθημερινὴ ἀπομάκρυνση τῶν κοπράνων ἀπὸ τὸν αὐλόγυρο ἢ δπου ἄλλοῦ ὑπάρχουν. Ἡ ἀπολύμανση τοῦ δαπέδου τῆς καλύβας τῶν σκύλων μὲ διάφορες χημικὲς οὐσίες ἢ καυτὸ νερὸ καί ὁ καθαρισμός τῶν πεζοδρομίων βοηθᾷ τὴν πρόληψη ἀπὸ τὴ μόλυνση.

Τὸ καλοπεριποιημένο ὑγρὸ γρασιδί εἶναι ὁ ἰδανικὸς τόπος γιά νά ἐπιζήσουν καί νά πολλαπλασιασθοῦν οἱ μολύνουσες προνύμφες τῶν παρασίτων. Γίνεται λοιπὸν φανερὸ ὅτι τὸ γκαζὸν δέν κάνει γιά σκυλιά. Τὰ σκυλιά πρέπει νά εἶναι δεμένα, ὥστε νά πάσουν νά οὔροῦν καί ἀποπατοῦν ἐδῶ καί ἐκεῖ καί νά μεταδίδουν τὰ παράσιτα. Ὁ τρόπος αὐτός, σὲ συνδυασμὸ μὲ τὴν ἐφαρμογὴ ἑνὸς προγράμματος ἀποπαρασιτισμοῦ ποῦ ἔχει ὑποδειχθεῖ ἀπὸ κτηνίατρο, δημιουργοῦν ἕνα σκύλο χωρὶς παράσιτα, ἀπόλυτα ὑγιή.

### Γ. ΖΗΜΙΕΣ ΠΟΥ ΠΡΟΞΕΝΟΥΝ ΤΑ ΔΙΑΦΟΡΑ ΕΙΔΗ ΠΑΡΑΣΙΤΩΝ:

#### Νηματώδη:

Τὰ μεγαλύτερα σὲ μέγεθος καί τὰ πιὸ γνωστὰ παράσιτα τοῦ σκύλου εἶναι οἱ ἐντερικὲς ἀσκαρίδες. Τὸ μήκος τῆς φθάνει τὰ 15 ἐκ. καί βρίσκεται πιὸ πολὺ στὰ νεαρὰ σκυλιά παρὰ στὰ ἐνήλικα.

Τὸ σχῆμα 1 δείχνει τὸν βιολογικὸ κύκλο τῆς ἀσκαρίδας, *Toxocara canis* καί τὸν τρόπο ποῦ μολύνει τὰ παιδιά καί τοὺς ἐνήλικες. Τὸ παράσιτο ζῆ στὸν πεπτικὸ σωλήνα τοῦ σκύλου, γεννᾷ τὰ αὐγά ποῦ μὲ τὰ κόπρανα ἐξέρχονται στὸ περιβάλλον. Στὰ αὐγά τῶν νηματωδῶν σκουληκιῶν ἀναπτύσσεται μέσα σὲ λίγες ἐβδομάδες, ἡ προνύμφη ποῦ μολύνει ἄλλα σκυλιά ἢ συμπληρώνει τὸν κύκλο τῆς σὲ ἕναν ἄνθρωπο ποῦ τυχαίᾳ τὴν ἔφαγε.

Τέτοια μολυσμένα αὐγά εἶναι ἀπειράριθμα σὲ περιοχὲς μὲ μολυσμένους σκύλους. Ἀφοῦ τὸ κάθε παράσιτο μπορεῖ καί γεννᾷ κάμποσες χιλιάδες αὐγά τὴν ἡμέρα, ὁ ἀριθμὸς τῶν αὐγῶν σὲ κάθε ἀφόδευση τοῦ σκύλου εἶναι τεράστιος.

Τὰ κουτάβια ἀποκτοῦν παράσιτα ἀπὸ τὴ μητέρα τους, πρὶν τὴ γέννησή τους, γιὰτὸ δέν εἶναι περίεργο σὲ κουτάβια νά ἐμφανίζονται ἀσκαρίδες στὰ κόπρανά τους ἢ σὲ ἐμέτους. Συχνὰ οἱ ἀσκαρίδες εἶναι ὑπεύθυνες γιά τὴ διογκωμένη κοιλιά τῶν κουταβιῶν καί γιά θανάτους ἀπὸ ἐμφραξὴ τῶν ἐντέρων ἢ σοβαρὲς πνευμονίες.

Σχῆμα 1.

*Toxocara canis* (άσκαρίδα σκύλου)

Τό ἑνήλικο παράσιτο  
στό ἔντερο

Ἡ προνύμφη  
στό κυκλοφοριακό

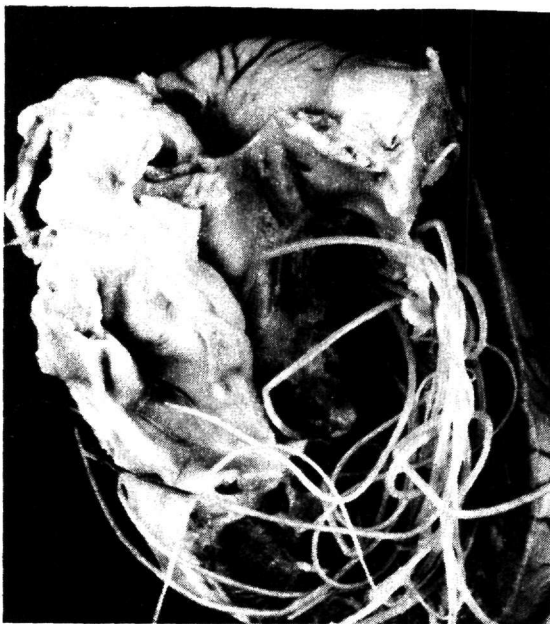
Αὐγά στό τρίχωμα  
τοῦ σκύλου ἢ στό ἔδαφος.

Αὐγά στά κόπρανα  
τοῦ σκύλου



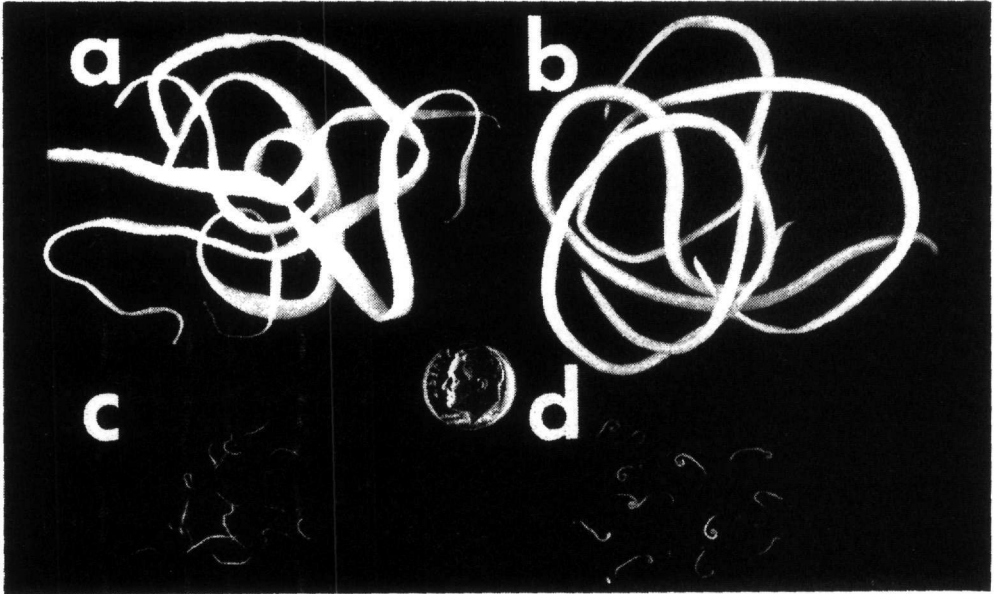
Αὐγά μέ ἔμβρυο

Αὐγά στό ἔδαφος



Εἰκόνα 1

*Dirofilaria immitis* σέ καρδιά κυνηγόσκυλου 5 ἐτῶν πού πέθανε ξαφνικά ἐνῶ κυνηγοῦσε.



Εικόνα 2

Μερικά από τα παράσιτα του σκύλου: α. Ταινίες (*Taenia pisiformis*)  
β. Άσκαριδες (*Toxocara canis*), γ. Άγκυλόστομα (*Ancylostoma caninum*), δ. Μαστιγοφόρα (*Trichuris vulpis*).

Τα κουτάβια που εμφανίζουν τέτοια κοιλιά, έχουν προσβληθεί, με βαρεία άσκαριδίαση στην ηλικία των 3 εβδομάδων. Οί μητέρες τους είναι επίσης μολυσμένες. Ο άποπαρασιτισμός τέτοιων σκύλων αποβάλλει τις άσκαριδες και βελτιώνει σχεδόν άμέσως την υγεία των ζώων.

Τα παιδιά μολύνονται από την έπαφή με τέτοια ζώα, από το μολυσμένο δάπεδο και τα μολυσμένα σκεύη καταπίνοντας τα αυγά με τις μολύνουσες προνύμφες που βρίσκονται στα ακάθαρτα χέρια τους.

Τα παράσιτα μεταναστεύουν μέσα στους ιστούς και μπορεί να εγκατασταθούν στα μάτια αλλά ποτέ δεν φτάνουν στο στάδιο της πλήρους ενηλικιώσεώς τους.

#### Άγκυλόστομα:

Αυτά είναι παράσιτα που ζούν στο λεπτό έντερο και άπομυζούν αίμα. Βλάπτουν την υγεία των σκύλων γιατί με την άπομύζηση του αίματος προκαλούν άναιμία και άπώλεια της ζωτικότητάς τους.

Τα σκυλιά μολύνονται, όταν οί προνύμφες ή τα μικροσκοπικά παράσιτα που βρίσκονται στο δάπεδο μολυσμένων περιοχών είσχωρούν μέσα από το δέρμα του σκύλου. Τα νεαρής ηλικίας σκυλιά προσβάλλονται εύκολότερα από τα ένηλικα. Βέβαια όλα τα ζώα μεταφέρουν την μόλυνση και επηρεάζονται

δυσμενῶς ἀπὸ αὐτῆ. Ἡ μόλυνση τῶν κουταβιῶν γίνεται πρὶν τὴν γέννησίν τους ἢ ἀμέσως μετὰ, ἀπὸ τὸ πρωτόγαλα μὲ τὸν θηλασμό.

Ἄν τὸ σκυλί φάει τὴ μολυσμένη προνύμφη, αὐτὴ μπαίνει στὸ τοίχωμα τοῦ ἐντέρου καὶ μεταναστεύει στὸ αἷμα καὶ τοὺς ἴστους ἔτσι ἀκριβῶς ὅπως ἡ προνύμφη ποὺ διαπέρασε τὸ δέρμα, προτοῦ ἐπιστρέψει στὸ ἔντερο, ὅπου ἐνηλικιώνεται, καὶ συμπληρώσει τὸν βιολογικὸ κύκλο.

Ὁ πλήρης κύκλος τῶν ἀγκυλοστόμων ἀπαιτεῖ, γιὰ τὴ συμπλήρωσή του, ἀπὸ ἓνα μέχρι δύο μῆνες, ἐνῶ ἡ διάρκεια ζωῆς τῶν ἐνηλίκων ξεπερνᾷ κάμποσα χρόνια. Ἐκτὸς τῶν ἀντιπαρασιτικῶν φαρμάκων, ὑπάρχουν καὶ ἐμβόλια κατὰ τῶν ἀγκυλοστόμων.

Τὰ ἀγκυλόστομα τοῦ σκύλου διατρυποῦν τὸ δέρμα τοῦ ἀνθρώπου καὶ συχνὰ προκαλοῦν ἐρεθισμό τοῦ δέρματος. Οἱ περισσότερες μολύνσεις συμβαίνουν σὲ παιδάκια ποὺ παίζουν σὲ μολυσμένα χῶματα. Ἡ καθαριότητα καὶ ὁ σωστός ἀποπαρασιτισμὸς τῶν σκυλιῶν πρέπει νὰ γίνουν συνείδηση στοὺς κατόχους τους.

#### **Μαστιγοφόρα:**

Τὰ παράσιτα αὐτὰ μοιάζουν μὲ μικρὰ μαστίγια καὶ εἶναι ἐγκατεστημένα στὸ τυφλὸ ἔντερο τοῦ πεπτικοῦ σωλήνα. Ἄν καὶ ἡ παρουσία τους σὲ μικρὸ ἀριθμὸ δὲν δημιουργεῖ προβλήματα, ἡ φλεγμονὴ τοῦ τυφλοῦ ἐντέρου, ἡ διάρροια, ἡ ἀναιμία καὶ ἡ κακὴ θρεπτικὴ κατάσταση μποροῦν νὰ ἀποδοθοῦν αὐτὸ τὸ εἶδος παρασίτου. Τὰ αὐτὰ του εἶναι πολὺ ἀνθεκτικὰ στὶς συνθήκες περιβάλλοντος γιὰ αὐτὸ καὶ ἡ μόλυνση τοῦ σκύλου μπορεῖ νὰ συμβεῖ κάθε στιγμὴ ὅταν ἓνας σχετικὰ αὐξημένος ἀριθμὸς παρασίτων βρεθεῖ συγκεντρωμένος.

Ἡ βιβλιογραφία ἀναφέρει πὼς σκυλιὰ μεγάλης ἡλικίας εἶναι φορεῖς μεγάλου ἀριθμοῦ μαστιγοφόρων.

#### **Παράσιτα καρδιάς:**

Ἐνα ἄλλο πολὺ γνωστὸ παράσιτο γιὰ τὴ σπουδαιότητά του στοὺς κυνηγοσκύλους εἶναι ἡ Διροφιλαρία ποὺ ζεῖ στὴ δεξιὰ κοιλία τῆς καρδιάς. Μεταδίδεται ἀπὸ τσίμπημα κουνουπιοῦ καὶ μπορεῖ νὰ ὀδηγήσει τὸ ζῶο στὸ θάνατο ὕστερα ἀπὸ μακρὰ ἀσθένεια λόγω καρδιακῆς ἀνεπάρκειας. Αὐτὰ τὰ παράσιτα ἐμφανίζονται σὲ προάστια ἢ ἀγροτικὲς περιοχὲς ἐκεῖ ὅπου τὰ κουνούπια ἀποτελοῦν πρόβλημα. Τὰ κυνηγόσκυλα εἶναι ἀπὸ τὰ πιὸ εὐπρόσβλητα σκυλιὰ, ἐπειδὴ κυνηγοῦν σὲ τέτοιες περιοχὲς.

Ὁ κτηνίατρος μπορεῖ νὰ ἀνιχνεύσει τὸ παράσιτο σὲ αἱματολογικὰ ἐπιχρίσματα. Ἡ θεραπεία τοῦ σκύλου εἶναι δύσκολη γιὰ αὐτὸ πρέπει νὰ γίνεται μὲ προσοχή. Ἄν, τὸ σκυλί εἶναι ἄρρωστο σὲ προχωρημένο στάδιο, ἡ θεραπεία του πρέπει νὰ γίνεται σὲ κτηνιατρικὴ κλινικὴ.

Σὲ σκυλιὰ ποὺ ζοῦν σὲ περιοχὲς ποὺ ἐνδημεῖ ἡ ἀρρώστεια πρέπει νὰ γίνεται δύο φορὲς τὸ χρόνο τακτικὸς ἔλεγχος (Ἄνοιξη-Φθινόπωρο). Ἄν κατὰ τὸν ἔλεγχο τῆς ἀνοιξῆς τὸ ζῶο βρεθεῖ ἐλεύθερο μόλυνσης πρέπει νὰ ξεκινήσει

προληπτική θεραπεία. Συνήθως τοποθετείται ένα περιλαίμιο κατάλληλα διαποτισμένο με φάρμακο που σκοτώνει τους ενδιάμεσους ξενιστές (ψύλλους ή κουνούπια) του παρασίτου. Μεθοδευμένοι ψεκασμοί της περιοχής που ζή το ζώο, μειώνουν την πιθανότητα μόλυνσώς του.

Ένας άλλος τρόπος πρόληψης είναι ή χορήγηση καταλλήλων φαρμάκων μαζί με την τροφή του σκύλου.

#### **Ταινίες:**

Οί ταινίες έχουν σχήμα κορδέλλας και μοιάζουν με φιδέ. Αποβάλλονται στα κόπρανα τών μολυσμένων σκύλων. Ζούν στο έντερο και άπορροφούν τά θρεπτικά συστατικά τών τροφών του σκύλου με άποτέλεσμα την καχεξία του ζώου.

Οί βαρειές μολύνσεις φτάνουν σε σημείο να διακόπτεται ή λειτουργία του έντερου.

Μόνο μία ταινία σκύλου φτάνει στο στάδιο ενηλικιώσώς της, μέσα στον όργανισμό του ανθρώπου. Ό βιολογικός κύκλος μπορεί να σταματήσει με κατάλληλα περιλαίμια όπως προαναφέρθηκε που μειώνουν τον αριθμό τών ψύλλων που είναι ενδιάμεσοι ξενιστές της. Υπάρχουν ταινίες που οί προνύμφες τους δημιουργούν πρόβλημα στον άνθρωπο μέχρι και θάνατο, αν εγκατασταθούν σε ζωτικά όργανα.

Ό πίνακας 1 δείχνει τά κεστώδη, του σκύλου. Για τον έχινοκόκο θα αναφερθώμε μελλοντικά μία και άτυχώς για τον τόπο μας βρίσκεται σε έξαρση, και εύτυχώς μόλις πρό όλίγου ξεκίνησε μία σωστή έξστρατεία για την έκρρίζωσή του.

Τελειώνοντας σημειώνεται πως για την προστασία της Δημόσιας Υγείας και της υγείας τών ζώων πρέπει τά σκυλιά παράλληλα με την θεραπεία να είναι πάντα δεμένα από τους κατόχους των.

#### **ΠΕΡΙΛΗΨΗ**

Περισσότερα από 50 είδη έλμίνθων έχουν αναφερθεί ότι παρασιτούν τον σκύλο.

Σκύλοι κάθε ηλικίας προσβάλλονται από παράσιτα και έπηρεάζονται δυσμενώς από την παρουσία τους.

Πολλά από τά παράσιτα που προσβάλλουν τον σκύλο έχουν δυσμενή επίσης επίδραση στον άνθρωπο.

Τά παράσιτα που άπαντώνται με τη μεγαλύτερη συχνότητα είναι: Άσκαρίδες, Άγκυλόστομα, Μαστιγοφόρα και Ταινίες.

### ΒΙΒΛΙΟΓΡΑΦΙΑ

Γιά συμπληρωματική στατιστική πληροφόρηση τῶν θέσεων ποῦ ὑποστηρίζονται σ' αὐτὴ τὴ δημοσίευση συνιστᾶται ἡ παρακάτω βιβλιογραφία.

1. Beaver, P.C. (1965) Visceral larva migrans — a public health problem? Public health Rep 71: 298-299.
2. Beck, A.M. (1973): The ecology of Stray Dogs-A study of Free Ranging Urban Animals Baltimore; York Press 98 P.P.
3. Forey T.B. Todd, AC; Hall R.E (1975): Internal Parasites of dogs. University of Wisconsin Extension A. 2675.
4. Gibson, T.E. (1960) Toxocara canis as a Hazard to public health Vet Res 72: 772-774.