



Journal of the Hellenic Veterinary Medical Society

Vol 10, No 4 (1959)



ΔΕΛΤΙΟΝ
ΤΗΣ ΕΛΛΗΝΙΚΗΣ ΚΤΗΝΙΑΤΡΙΚΗΣ ΕΤΑΙΡΕΙΑΣ

BULLETIN
DE LA
SOCIÉTÉ VÉTÉRINAIRE
HELLÉNIQUE



BULLETIN
OF THE
HELLENIC VET. MEDICAL
SOCIETY

ΠΕΡΙΟΔΟΣ Β'. ΟΚΤΩΒΡΙΟΣ - ΔΕΚΕΜΒΡΙΟΣ 1959 ΤΕΥΧΟΣ 36^{ΟΝ}

ΔΙΟΙΚΗΤΙΚΟΝ ΣΥΜΒΟΥΛΙΟΝ
ΤΗΣ ΕΛΛΗΝΙΚΗΣ ΚΤΗΝΙΑΤΡΙΚΗΣ ΕΤΑΙΡΕΙΑΣ ΕΤΟΥΣ 1956
Ν. Κοεμτζόπουλος (Πρόεδρος) - Σ. Παπασπύρου (Αντιπρόεδρος)
Κ. Ταρλατζής (Γεν. Γραμματεύς) - Χ. Δουμένης (Ειδ. Γραμματεύς)
Σ. Αύφαντης (Ταμίας)

•

ΣΥΝΤΑΚΤΙΚΗ ΕΠΙΤΡΟΠΗ ΔΕΛΤΙΟΥ
Ν. Τζωρτζάκης, Κ. Ταρλατζής, Κ. Β. Σωτηρόπουλος

ΕΛΛΗΝΙΚΗ ΚΤΗΝΙΑΤΡΙΚΗ ΕΤΑΙΡΕΙΑ
Βοτανικός Κήπος - Αθήναι (Τ3)

SOCIÉTÉ VÉTÉRINAIRE HELLÉNIQUE
Jardin Botanique - Athènes (T3)

HELLENIC VETERINARY MEDICAL SOCIETY
Botanical Gardens - Athens (T3)

ΔΕΛΤΙΟΝ

ΤΗΣ ΕΛΛΗΝΙΚΗΣ ΚΤΗΝΙΑΤΡΙΚΗΣ ΕΤΑΙΡΕΙΑΣ

BULLETIN

DE LA SOCIÉTÉ VÉTÉRINAIRE HELLÉNIQUE

ΠΕΡΙΟΔΟΣ Β'. ΟΚΤΩΒΡΙΟΣ - ΔΕΚΕΜΒΡΙΟΣ 1959

ΤΕΥΧΟΣ 36^{ON}

ÉTUDE COMPARATIVE DES ACTIVITÉS DES VÉTÉRINAIRES DANS LES PAYS ÉVOLUÉS ET LES PAYS MOINS AVANCÉS

Par

Sir THOMAS DALLING

Consultant de l'Organisation des Nations Unies pour l'Alimentation
et l'Agriculture (FAO), Rome, Italie

Les méthodes d'enseignement actuellement appliquées dans les différents pays présentent beaucoup d'analogies et ont pour objet de donner la formation de base indispensable pour permettre aux vétérinaires diplômés d'exercer leur profession dans les diverses parties du monde. Il ne faut pas oublier toutefois que les tâches incombant aux vétérinaires varient selon les conditions régnant dans le milieu où ils exercent leur activité. Dans les pays où les services vétérinaires existent depuis longtemps, les activités et le rôle des médecins vétérinaires sont déterminés, du moins dans une certaine mesure, par ce que le public attend d'eux et par la valeur économique et sentimentale que l'on attache aux animaux de toute espèce. Dans ces pays, que l'on peut désigner sous le nom de pays évolués, le bétail est généralement plutôt concentré dans des régions d'assez faible étendue et le nombre des médecins vétérinaires y est relativement élevé. Par contre, dans les pays où la population animale, plus dispersée est disséminée sur de grands espaces et où l'on attache moins d'importance à chaque animal, les vétérinaires sont généralement beaucoup moins nombreux et leur activité est souvent, dans le détail, très différente de celle de leurs confrères des pays évolués.

Une des principales différences entre ces deux genres de pays porte sur les vétérinaires ayant une clientèle privée. Les services vétérinaires publics sont indispensables pour lutter contre les mala-

dies des animaux, en particulier contre les maladies contagieuses, et il y en a dans toutes les régions du monde, leur développement variant toutefois selon les pays; par contre les vétérinaires ayant une clientèle privée sont peu nombreux dans les pays moins avancés. En général on peut dire que ces vétérinaires s'occupent surtout d'animaux pris individuellement ou de petits groupes d'animaux, tandis que c'est plutôt dans le pays entier qu'un service vétérinaire public applique les règlements et les mesures d'une grande portée destinées à lutter contre une maladie, à l'empêcher de se propager et à protéger le pays contre l'introduction de certaines maladies. Dans certains pays, les services vétérinaires publics font appel au concours, à temps partiel, de vétérinaires ayant une clientèle privée pour les aider dans certaines tâches; en outre, le personnel de ces services peut, surtout dans les pays peu développés, comprendre des agents ayant la formation et l'expérience nécessaire pour s'acquitter de certains genres de travaux sous la surveillance de vétérinaires.

Avec le temps et à mesure que la situation évoluait dans la plupart des pays, le travail des vétérinaires ayant une clientèle privée n'a plus été même. La mécanisation de l'agriculture et des transports dans de nombreuses régions réduit rapidement la nécessité des chevaux, qui étaient la principale clientèle des vétérinaires il y a quelques années et celle-ci est constituée maintenant par d'autres animaux. L'importance qu'on attache aux bovins, aux porcins, aux ovins, aux caprins et à la volaille a amené leurs propriétaires à se préoccuper davantage des problèmes que pose la santé de ces animaux: à cet égard, les vétérinaires ont été considérablement aidés par les résultats des travaux de recherche du monde entier. En outre, l'intérêt que l'on porte maintenant aux animaux familiers, surtout aux chiens et aux chats, a créé un tel besoin des services de vétérinaires que nombre de ces derniers consacrent maintenant tout leur temps à cette nouvelle clientèle. La connaissance des problèmes posés par la santé et les maladies de ces animaux s'est développée très rapidement au cours des vingt ou trente dernières années: l'entrée des femmes dans la profession vétérinaire a coïncidé dans une certaine mesure avec l'expansion de l'activité vétérinaire concernant les petits animaux. Dans la plupart des grandes villes, surtout dans les pays plus évolués, il existe des cliniques spéciales pour petits animaux. La chirurgie a fait de rapides progrès et les cliniques en question ont généralement des salles d'opération parfaitement équipées où ces petits animaux reçoivent des soins fort analogues à ceux qu'on donne à des être humains.

La chirurgie des grands animaux domestiques a fait aussi des progrès considérables ces dernières années et les vétérinaires font maintenant des opérations qui auraient été jadis jugées impossibles ou trop dangereuses. Le risque opératoire a été éliminé en grande partie par la mise au point de méthodes d'anesthésie plus satisfaisantes.

Un vétérinaire ayant une clientèle privée doit passer une assez grande partie de son temps dans les fermes. Lorsque les moyens de transport n'existaient pas encore, les visites de ferme en ferme prenaient beaucoup de temps aux vétérinaires. Aujourd'hui, en prenant des automobiles ou même des avions, ils parcourent rapidement de grandes distances ce qui, dans la plupart des régions, a permis aux vétérinaires ayant une clientèle privée, de développer considérablement leur activité.

Alors qu'autrefois le partage d'une clientèle était chose rare, les vétérinaires ont maintenant tendance à s'associer pour desservir une même clientèle. Ce système présente de nombreux avantages.

Des vétérinaires ayant une clientèle privée sont parfois employés à temps partiel par un service vétérinaire public. Cet emploi peut prendre une partie considérable de leur temps chaque jour, surtout dans les pays où l'on applique de grands programmes d'éradication d'une maladie. D'autre part, dans certaines régions du monde, presque tous les vétérinaires font partie d'un service vétérinaire public, mais ils ont la faculté d'avoir une clientèle privée si cela ne compromet pas l'exercice de leurs fonctions officielles.

En dehors de la clientèle privée, il y a, dans les pays évolués, d'autres activités auxquelles des vétérinaires consacrent tout leur temps. L'inspection des abattoirs est de ce nombre. Les vétérinaires chargés de l'inspection sont nommés par le gouvernement lorsque la surveillance des laboratoires est assumée par l'Etat. Dans d'autres cas où les autorités locales et les municipalités ont la charge et l'administration des abattoirs, ce sont elles qui nomment les vétérinaires nécessaires. Dans certaines régions, la sélection du bétail de boucherie, le fonctionnement des abattoirs et des usines de conditionnement sont entièrement assurés par des entreprises privées. Celles-ci emploient généralement des vétérinaires à temps complet. Ces derniers sont chargés d'assurer l'exécution des différentes opérations ou de les surveiller et de donner des conseils. En outre, des vétérinaires au service de l'Etat participent également à cette surveillance.

Dans les pays évolués, les vétérinaires ayant une clientèle privée

sont aidés, surtout pour le diagnostic des maladies, par des laboratoires d'État. Ce type de service a pris une grande importance ces dernières années et on le considère maintenant comme accossoire indispensable des mesures en faveur de la santé animale et de la lutte contre les maladies des animaux. Il existe au moins un laboratoire de ce genre dans la plupart des pays : dans d'autres, outre le Laboratoire central pour les diagnostics et les travaux de recherche, il existe dans différentes régions de plus petits laboratoires ayant le matériel et le personnel nécessaires pour les diagnostics et les travaux de recherche relativement simples sur des problèmes ayant un caractère local. Tout problème ne pouvant être étudié par ces laboratoires locaux faute de moyens suffisants est envoyé au laboratoire central qui peut effectuer des recherches très poussées. Ce système d'étude locale des problèmes posés par les maladies se montre très utile : la collaboration des vétérinaires ayant une clientèle privée et de ceux qui se livrent à des recherches sur place révèle des problèmes relatifs à la santé animale et aux maladies des animaux dont la solution a une importance économique considérable pour un pays. Les vétérinaires effectuant des recherches sur place acquièrent une masse de connaissances sur les problèmes de la santé animale et il arrive souvent que leurs travaux permettent de résoudre un problème intéressant un pays entier ou tout un groupe de pays.

On s'intéresse davantage de nos jours à la santé des animaux sauvages en captivité et il est maintenant normal d'attacher des vétérinaires aux jardins zoologiques pour donner des conseils au sujet de alimentation, de la lutte contre les maladies et des conditions générales de vie de ces animaux.

Il faut mentionner aussi l'excellent travail accompli par des vétérinaires au service de sociétés commerciales ou privées fabriquant des produits biologiques, chimiques et autres qui sont maintenant couramment employés pour protéger et lutter contre les maladies des animaux. On fait aussi de grands travaux de recherche dans ces établissements et c'est aux vétérinaires qu'ils emploient que le monde en général doit une bonne partie des connaissances relatives au maintien de la santé et à la lutte contre les maladies.

Dans certaines régions où existent de grandes fermes d'élevage où « ranches », les vétérinaires ayant une clientèle privée donnent leurs soins à de très importants groupes d'animaux. Il leur faut en conséquence adopter des mesures de protection contre les maladies qui régissent dans la région : des vaccins et autres produits biologiques

sont employés en temps utile et les vétérinaires doivent souvent, à certains moments, rester très longtemps dans les « ranches » pour exécuter les diverses opérations nécessaires.

Dans les pays moins avancés, les problèmes de la santé animale sont en grande partie du ressort des services vétérinaires publics que l'on perfectionne et que l'on développe à mesure que leurs responsabilités augmentent. Tous ces pays reconnaissent que les services vétérinaires sont indispensables et leur développement n'est souvent retardé que par la pénurie de vétérinaires. Ils voudraient, et on le comprend, employer des vétérinaires formés dans le pays même ou dans la région. Cela n'a pas été toujours possible et il a fallu engager des vétérinaires formés dans les pays évolués pour constituer les cadres des services vétérinaires publics. Il en est résulté certains avantages, car ainsi des bases solides ont été établies par des vétérinaires ayant reçu une excellente formation et l'on a pu ensuite, sur ces bases, constituer des services qui, en se développant, se révèlent très utiles pour l'économie mondiale. Les moyens de donner sur place l'enseignement théorique et pratique nécessaire pour former des vétérinaires augmentent avec le temps dans les régions du monde où se trouvent des pays moins avancés. Ce développement ainsi que l'amélioration espérée de la formation des vétérinaires sur place encourageront plus de jeunes gens à conquérir leur diplôme de vétérinaire et dispensera d'envoyer des étudiants de ces pays aux écoles vétérinaires de régions évoluées.

On comprend parfaitement que là où un nombre important de bestiaux est disséminé sur de grands espaces, tout ce qu'exigent la protection de la santé animale et la lutte contre les maladies ne puisse être effectué par des vétérinaires. Il a donc fallu employer du personnel non médical ayant simplement reçu la formation nécessaire pour s'acquitter de certaines tâches et qui a été placé sous la surveillance de vétérinaires. Ces agents sont indispensables aujourd'hui et c'est à eux qu'on doit l'amélioration de la santé animale réalisée dans maintes régions du monde.

Le rôle d'un service vétérinaire public dans les pays moins avancés doit consister essentiellement tout d'abord à lutter et à protéger contre les maladies contagieuses. D'une manière générale, l'animal pris isolément importe peu. Le but de l'action vétérinaire est de chasser la maladie des groupes d'animaux et de l'empêcher de se déclarer dans une localité. C'est ainsi que de grands nombres d'animaux sont traités en même temps, à des époques et dans des endroits ap-

propriés. Le travail en équipe est la méthode la plus fréquente dans ces régions. Naturellement, ces services vétérinaires s'occupent principalement des maladies reconnues les plus répandues et continueront de le faire. Il est très encourageant de constater les progrès parfois rapides réalisés actuellement dans la lutte contre certaines maladies qui sévissaient à un moment dans ces régions et tendant à disparaître par suite des mesures appliquées.

On se préoccupe toujours des maladies qui auraient pu s'introduire dernièrement ou dont la présence aurait pu passer inaperçue dans le passé. Les vétérinaires sont considérablement aidés dans ce travail de détection par les observations faites dans d'autres régions du monde et par les résultats des travaux des laboratoires de diagnostic et de recherche de la région et d'ailleurs. Malgré les précautions prises contre l'introduction de nouvelles maladies dans une région, la contamination par l'extérieur se produit parfois: le diagnostic de l'agent infectieux est indispensable pour que les mesures de lutte reconnues nécessaires puissent être appliquées.

Le rôle que les vétérinaires doivent jouer dans le domaine de l'élevage et de l'alimentation du bétail a toujours été très discuté et, bien que l'on puisse prétendre que la lutte contre les maladies des animaux soit un domaine à part, il existe incontestablement un lien étroit entre ces deux domaines. On le voit surtout dans les pays moins avancés où, pour veiller à l'hygiène et à l'amélioration de la santé animale, les vétérinaires ont besoin de bien connaître l'art de l'élevage. Ils doivent acquérir cette connaissance tant au cours de leur formation professionnelle que par l'expérience. L'élevage sous tous ses aspects doit être un des sujets les plus importants des programmes des écoles vétérinaires de ces régions où les éleveurs comptent beaucoup sur les entretiens qu'ils ont avec les vétérinaires et les conseils que ceux-ci leur donnent. Il arrive souvent aux vétérinaires d'être consultés, au cours de leurs tournées dans ces régions, sur maints problèmes concernant non seulement le animaux mais aussi les hommes et il est intéressant de constater que, dans une école vétérinaire au moins, le programme d'enseignement comprend un cours de médecine humaine de brève durée.

Le développement de la production animale dans les pays moins avancés donne lieu à l'importation de reproducteurs de qualité. Bien que ces animaux aient été examinés avant d'être exportés et déclarés exempts de maladies infectieuses, il est nécessaire de leur faire subir un nouvel examen à l'arrivée afin de réduire le plus possible le risque

d'introduction d'un état infectieux déterminé. Des animaux aussi précieux doivent également être surveillés attentivement par les vétérinaires pour qu'ils ne contractent pas de maladies locales auxquelles ils sont peut-être sujets et pour qu'ils soient traités immédiatement si l'on diagnostiquait chez eux un état infectieux. Ainsi, tandis qu'en général dans les pays moins avancés on ne s'occupe guère normalement des animaux pris individuellement, on fait exception pour ces reproducteurs importés.

Si, dans ces régions, l'action vétérinaire est exercée en majeure partie par les services vétérinaires publics, on y rencontre aussi de vétérinaires ayant une clientèle privée, surtout dans les grandes villes. A mesure qu'un pays se développe et qu'un cheptel de bonne qualité se constitue, les services des vétérinaires ayant une clientèle privée sont de plus en plus demandés. Les chevaux de course ainsi que les animaux familiers, par exemple les chats, offrent aussi un champ d'activité assez important à ces praticiens.

Dans ces pays moins avancés, on se préoccupe de plus en plus de maladies probablement moins spectaculaires que celles qui y sévissent normalement et la lutte contre elles se renforcera à mesure que le nombre des vétérinaires augmentera.

Un des objectifs de l'amélioration de la production animale dans les pays moins avancés est de créer un commerce d'exportation du bétail et de produits d'origine animale. Cette opération a déjà commencé dans certains pays et des abattoirs placés sous la surveillance de vétérinaires peuvent traiter un nombre assez important d'animaux. La santé du bétail sera un élément important du succès de cette opération au point de vue économique. La lutte contre les maladies déjà reconnues et leur éradication, les travaux de recherche effectués par les organismes publics ou privés sur les causes de maladies qui n'avaient pas été diagnostiquées jusqu'ici et la lutte contre ces maladies, ainsi que l'existence des produits biologiques et des médicaments nécessaires sont tous des éléments essentiels de ces entreprises. Il est encourageant de constater que l'importance de ces questions est reconnue et que des dispositions sont prises actuellement dans certaines régions pour développer toutes ces activités autant que les circonstances le permettront.

ΣΥΓΚΡΙΤΙΚΗ ΜΕΛΕΤΗ ΤΗΣ ΕΠΙΔΟΣΕΩΣ ΤΩΝ ΚΤΗΝΙΑΤΡΩΝ ΕΙΣ ΤΑΣ ΠΡΟΗΓΜΕΝΑΣ ΚΑΙ ΜΗ ΧΩΡΑΣ

Ἑ π ό

Sir THOMAS DALLING

Συμβούλου τῆς Ὁργανώσεως Τροφίμων καὶ Γεωργίας τῶν Ἑνωμένων
Ἐθνῶν (F.A.O.) Ρώμη, Ἰταλία.

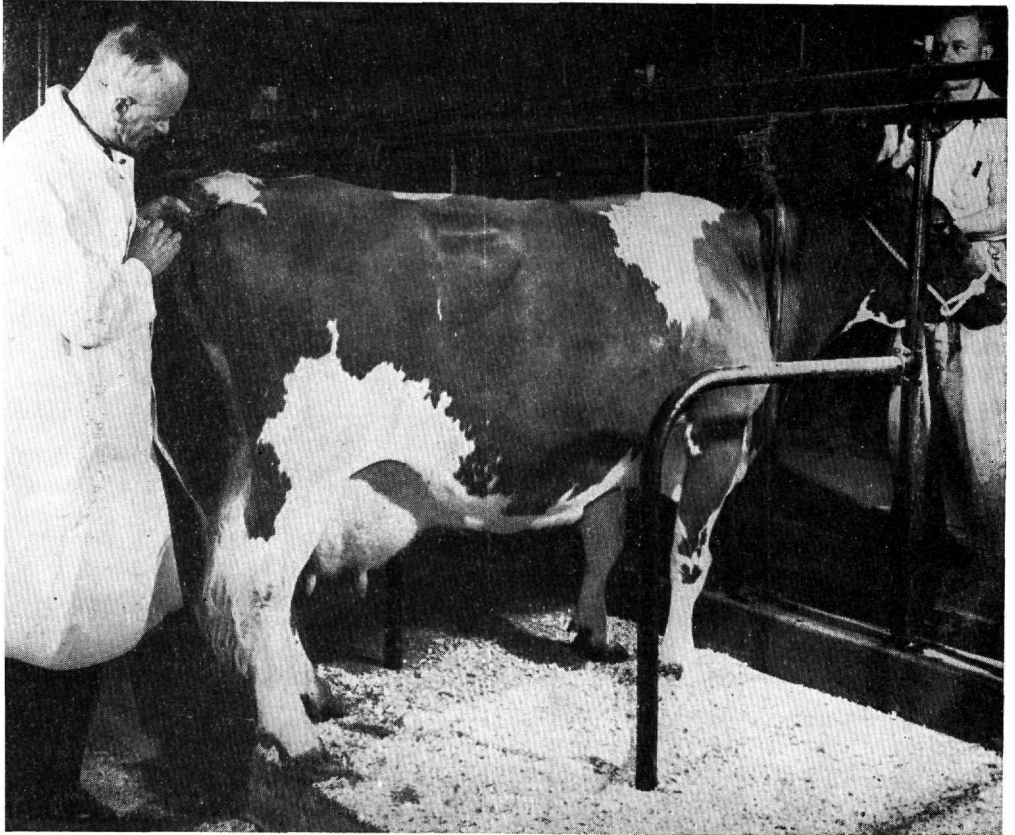
Περὶληψις ὑπὸ Δρος Π. Α. ΚΑΡΒΟΥΝΑΡΗ, Κτηνιάτρου - Μικροβιολόγου.

Ἡ κατάρτισις τῶν κτηνιάτρων εἰς τὰς διαφόρους χώρας εἶναι σήμερον τοιαύτη, ὥστε οὗτοι νὰ δύνανται νὰ ἀσκοῦν τὸ ἐπάγγελμά των ὑπὸ οἰασθή- ποτε συνθήκας τοῦ περιβάλλοντος, ἐκ τῶν ὁποίων ἐξαρτᾶται ὁ ἀριθμὸς καὶ τὰ καθήκοντα τούτων. Οὕτω εἰς τὰς προηγμένας χώρας, ἔνθα ἡ κτηνοτρο- φία εἶναι ἐντατικὴ, ὁ ἀριθμὸς τῶν κτηνιάτρων εἶναι μεγαλύτερος ἐκείνου τῶν μὴ ἀνεπτυγμένων ἔνθα ἡ κτηνοτροφία εἶναι ἐκτατικὴ, διάφορος δὲ εἶναι καὶ ἡ ἐπίδοσις τούτων εἰς ἑκατέραν τῶν περιπτώσεων. Ἡ δὲ κυριωτέ- ρα διαφορὰ, ὅσον ἀφορᾷ τὴν ἐπίδοσιν τῶν κτηνιάτρων, μεταξὺ τῶν ὡς ἄνω χωρῶν συνίσταται εἰς τὴν ἔκτασιν τῆς ἀσκήσεως τῆς κτηνιατρικῆς ἰδιωτικῶς.

Γενικῶς ἡ ἀνάπτυξις τῶν Κτηνιατρικῶν Ἑπηρεσιῶν, κύριος σκοπὸς τῶν ὁποίων εἶναι ἡ πρόληψις καὶ ἡ καταστολὴ τῶν μεταδοτικῶν νόσων, ἐξαρτᾶται ἐκ τοῦ βαθμοῦ ἀναπτύξεως τῆς χώρας. Εἰς τινὰς χώρας χρησιμο- ποιοῦνται ὑπὸ τῆς κτηνιατρικῆς ὑπηρεσίας ἐπικουρικῶς καὶ ἰδιῶται κτη- νιάτροι, ἰδίᾳ προκειμένου περὶ ἐφαρμογῆς προγράμματος ριζικῆς καταπολε- μήσεως νόσων τινῶν, εἰς ἄλλὰς δὲ ἅπαντες οἱ κτηνιάτροι εἶναι ὑπάλληλοι τῆς κτηνιατρικῆς ὑπηρεσίας, οἵτινες ἀσκοῦν καὶ ἰδιωτικῶς, ἐφ' ὅσον ἡ ἀσκησις τοῦ ἐπαγγέλματος δὲν παραβιάπτει τὴν ἀσκησιν τῶν κυρίως καθηκόντων των. (Εἰκ. 1).

Εἰς τὰς προηγμένας χώρας σημαντικὸς ἀριθμὸς κτηνιάτρων ἀσχολεῖται μὲ τὴν περίθαλψιν μεγάλων καὶ μικρῶν ζώων, λειτουργοῦν δὲ πρὸς τὸν σκοπὸν τοῦτον ἰδιωτικαὶ κλινικαὶ καλῶς ἐξοπλισμένοι· εἰς τὰς χώρας ταύτας ἡ ἀσκησις τῆς κτηνιατρικῆς διευκολύνεται μεγάλως ἐκ τῆς ἀνα- πτύξεως τῶν συγκοινωνιακῶν μέσων. Ἐξ ἄλλου μέγας ἀριθμὸς κτηνιάτρων ἀπασχολεῖται εἰς τὰ Σφαγεῖα, ἢ ἐπίβλεψις τῶν ὁποίων ἀνατίθεται εἰς τού- τους, εἴτε ὑπὸ τοῦ Κράτους, εἴτε ὑπὸ τῶν Δήμων, κατὰ τὰ ἐκάστοτε ἰσχύ-

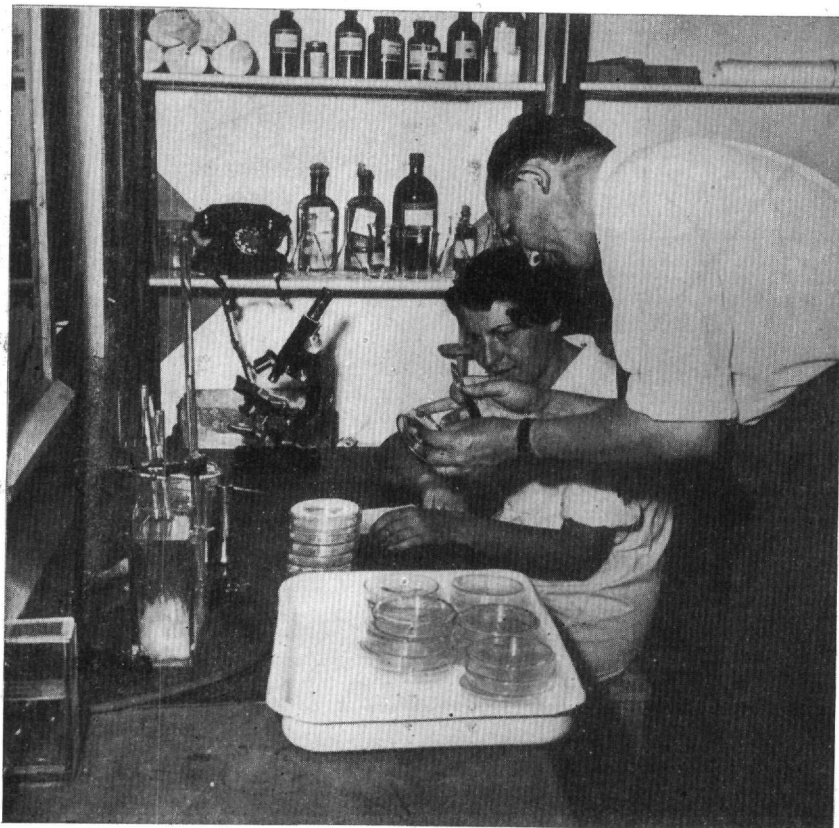
οντα. Πρὸς τούτοις διὰ τὴν ἐπίβλεψιν τῶν ἰδιωτικῶν Σφαγείων καὶ τῶν Ἐργοστασίων ἐπεξεργασίας τροφίμων ζωϊκῆς προελεύσεως, χρησιμοποιοῦνται ἀποκλειστικῶς κτηνίατροι ὑπὸ τὴν ἐποπτείαν τῆς Κτηνιατρικῆς Ὑπηρεσίας.



Εἰκὼν 1.—Καναδᾶς : Ἐκτελέσεις φυματινισμοῦ. Φωτογραφία τῆς F.A.O.

Εἰς τὰς προηγμένας χώρας οἱ κτηνίατροι ἐπικουροῦνται εἰς τὸ ἔργον τῶν ὑπὸ τῶν Κρατικῶν Ἐργαστηρίων, ἀπαραιτήτων διὰ τὴν καταπολέμησιν τῶν νόσων. Πλὴν τοῦ κεντρικοῦ ἐργαστηρίου τοῦ ἀσχολουμένου μὲ τὴν διαγνωστικὴν καὶ τὴν ἔρευναν, λειτουργοῦν ἀνὰ τὴν χώραν καὶ μικρότερα ἐργαστήρια διὰ τὰς τρεχούσης φύσεως ἐργαστηριακὰς ἐργασίας· οὕτω ἡ συνεργασία τῶν κλινικῶν καὶ ἐργαστηριακῶν συντελεῖ εἰς τὴν ἐπίλυσιν πλείστων ζητημάτων ἀφορώντων εἰς τὴν προστασίαν τοῦ ζωϊκοῦ κεφαλαίου τῆς χώρας. (Εἰκ. 2).

Εἰς τὰς προηγμένας χώρας σημαντικὸς ἀριθμὸς κτηνιάτρων ἀσχολεῖται εἰς τὰ Ἰδρύματα καὶ τὰς Ἐπιχειρήσεις παρασκευῆς βιολογικῶν καὶ χημικῶν προϊόντων, ἀπαραιτήτων διὰ τὴν πρόληψιν καὶ καταπολέμησιν τῶν νόσων τῶν ζώων· εἰς τὰ ἰδρύματα ταῦτα λαμβάνουν χώραν ἐκ παραλλήλου καὶ ἐργασίαι ἐρευνῆς, τὰ πορίσματα τῶν ὁποίων προάγουν τὰς μεθόδους καταπο-



Εἰκὼν 2.—Ἰσραήλ. Τμῆμα κρατικοῦ μικροβιολογικοῦ ἐργαστηρίου.
Φωτογραφία τῆς F.A.O.

λεμήσεως τῶν νόσων. Ἐξ ἄλλου σημαντικὸς ἀριθμὸς ἰδιωτῶν κτηνιάτρων ἀσχολεῖται μὲ τὴν ἐκτέλεσιν προληπτικῶν ἐμβολιασμῶν μεγάλου ἀριθμοῦ ζώων ἐκτρεφομένων εἰς τὰ ἀγροκτήματα τῶν χωρῶν τούτων.

Εἰς τὰς μὴ ἀνεπτυγμένας χώρας, ἡ ἐκ τῶν νόσων προστασία τοῦ ζωϊκοῦ κεφαλαίου εἶναι ἔργον τῶν Κτηνιατρικῶν Ὑπηρεσιῶν, τῶν ὁποίων ἡ ἀνάπτυξις καὶ ἡ βελτίωσις ἐπιβάλλεται. Εἰς τὰς χώρας ταύτας, συνεπεία ἐλλείψεως Κτηνιατρικῆς ἐκπαιδεύσεως, χρησιμοποιεῖται μικρὸς ἀριθμὸς κτηνιά-

τρων, μορφωθέντων εἰς ἄλλας χώρας. Σὺν τῷ χρόνῳ εἰς τινὰς τῶν χωρῶν τούτων ἀναπτύσσονται τὰ μέσα Κτηνιατρικῆς Ἑκπαιδεύσεως, πρᾶγμ' ὅπερ παρέχει τὴν δυνατότητα σπουδῆς τῆς κτηνιατρικῆς ἐν τῇ χώρᾳ καὶ συντελεῖ εἰς τὴν αὐξήσιν τοῦ ἀριθμοῦ τῶν κτηνιάτρων.

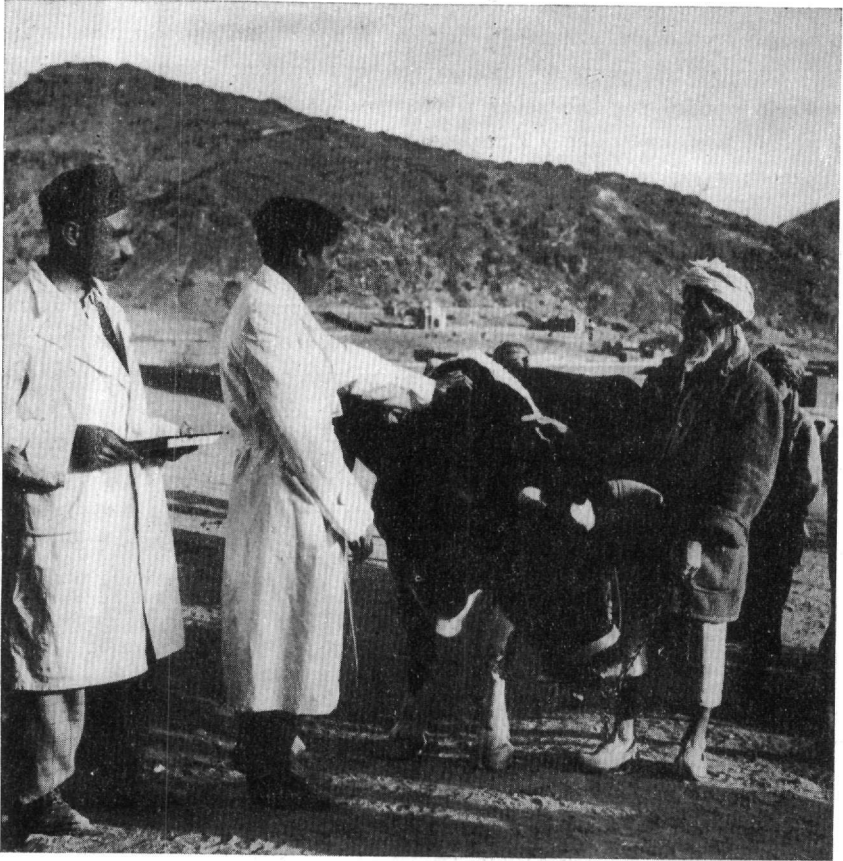
Εἰς τὰς μὴ προηγημένας χώρας, λόγῳ τῆς ἐκτατικῆς μορφῆς τῆς κτηνοτροφίας, ὁ ἀριθμὸς τῶν κτηνιάτρων δὲν ἐπαρκεῖ καὶ παρίσταται ἀνάγκη χρησιμοποίησεως βοηθητικοῦ προσωπικοῦ καταλλήλως ἐκπαιδευομένου καὶ ὑπηρετοῦντος ὑπὸ τὴν ἐποπτείαν τῶν κτηνιάτρων· ἡ χρησιμοποίησις τοιούτου προσωπικοῦ συνετέλεσεν εἰς πλείστας χώρας εἰς τὴν βελτίωσιν τῆς ὑγιεινῆς καταστάσεως τῶν ζώων.

Εἰς τὰς μὴ ἀνεπτυγμένας χώρας, ἔνθα ἡ ἀτομικὴ περίθαλψις τίθεται εἰς δευτέραν μοῖραν, αἱ κτηνιατρικαὶ ὑπηρεσίαι ἐνδιαφέρονται κυρίως διὰ τὴν πρόληψιν καὶ τὴν καταστολὴν τῶν κυριωτέρων μεταδοτικῶν νόσων. Ἡ διὰ τῆς συγκροτήσεως ἐποχιακῶν συνεργείων, ἀντιμετώπισις τῆς ἐμφανίσεως καὶ ἐπεκτάσεως τῶν λοιμωδῶν νόσων, ἀπέδωκεν εἰς τὰς χώρας ταύτας ἱκανοποιητικὰ ἀποτελέσματα, ἰδίᾳ προκειμένου περὶ μεταδοτικῶν νόσων ἐποχιακῶς ἐμφανιζομένων. Σημειωτέον, ὅτι εἰς τὰς χώρας ταύτας οἱ κτηνίατροι ὑποβοηθοῦνται εἰς τὸ ἔργον τῆς διαπιστώσεως καὶ καταπολεμήσεως τῶν νόσων ἐκ τῶν γενομένων ἀλλαγῶν ἐργασιῶν καὶ παρατηρήσεων. Εἰς τὰς χώρας ταύτας οἱ κτηνίατροι συμβάλλουν ἐπίσης εἰς τὴν βελτίωσιν τῆς Κτηνοτροφίας διὰ τῶν συμβουλῶν τὰς ὁποίας παρέχουν εἰς τοὺς κτηνοτρόφους κατὰ τὰς συχνὰς ἐπαφὰς μετ' αὐτῶν. Γενικῶς ὁ ρόλος τῶν κτηνιάτρων εἰς τὸν τομέα τῆς Κτηνοτροφίας δὲν δύναται νὰ ἀμφισβητηθῇ, λόγῳ τῆς στενῆς σχέσεως, ἣτις ὑφίσταται μεταξὺ τοῦ τομέως τῆς διατροφῆς καὶ βελτιώσεως τοῦ ζωϊκοῦ κεφαλαίου καὶ τοῦ τομέως τῆς προστασίας αὐτοῦ ἐκ τῶν νόσων. (Εἶκ. 3).

Εἰς τὰς μὴ προηγημένας χώρας, καίτοι ἡ προστασία τῶν κατοικιδίων ζώων ἀνάγεται εἰς τὴν ἀρμοδιότητα τῶν Κτηνιατρικῶν Ὑπηρεσιῶν, ὑπάρχει καὶ ἀριθμὸς ἰδιωτῶν κτηνιάτρων ἀσκούντων εἰς τὰς μεγάλας πόλεις καὶ ἀσχολουμένων κυρίως μὲ τὴν περίθαλψιν μικρῶν ζώων. Ὁ ἀριθμὸς τῶν ἀσκούντων ἰδιωτικῶς κτηνιάτρων, εἰς τὰς χώρας ταύτας, ἀξάνει βαθμηδόν, ἐφ' ὅσον σημειοῦται πρόοδος ἐν τῇ χώρᾳ καὶ ἡ κτηνοτροφία βελτιοῦται.

Εἰς τὰς μὴ ἀνεπτυγμένας χώρας διὰ τὴν βελτίωσιν τῆς Κτηνοτροφίας, πραγματοποιεῖται εἰσαγωγὴ ζώων ἀναπαραγωγῆς ἐκλεκτῆς γενεᾶς. Καίτοι ἡ ὑγιεινὴ κατάστασις τούτων ἐλέγχεται εἰς τὸν τόπον τῆς ἀγορᾶς ἐπιβάλλεται ἐν τούτοις ἡ ἐπανεξέτασις των κατὰ τὴν εἰσαγωγὴν των πρὸς πρόληψιν εἰσβολῆς μεταδοτικῶν νόσων· ἐξ ἄλλου ἐνδείκνυται καὶ ἡ συστηματικὴ παρακολούθησις τούτων μετὰ τὴν εἰσαγωγὴν των πρὸς ἀποφυγὴν μολύνσεως των ἐκ τῶν τοπικῶν νόσων, πρᾶγμ' ὅπερ ἐμπίπτει εἰς τὰ καθήκοντα τῶν κρατικῶν κτηνιάτρων. Εἰς τὰς χώρας ταύτας εἷς τῶν ἀντικειμενικῶν σκοπῶν τῆς βελτιώσεως τῆς Κτηνοτροφίας εἶναι ἡ δημιουργία ἐξαγωγικοῦ ἐμπορίου

ζῶων καὶ προϊόντων ζφικῆς προελεύσεως. Ἡ ἐπιτυχία τοῦ σκοποῦ τούτου ἐξαρτᾶται κυρίως ἐκ τῆς προστασίας τοῦ ζφικοῦ κεφαλαίου, ἐκ τῶν νόσων, κυριώτεροι παράγοντες τῆς ὁποίας εἶναι ἡ ριζικὴ καταπολέμησις τῶν ἐν τῇ χώρᾳ ἐνδημουσῶν νόσων, ἡ ἐξασφάλισις τῆς ἐπαρκειᾶς τῶν ἀναγκαιούντων



Εἰκὼν 3.—Ἀφγανιστάν. Διενέργεια ἐμβολιασμῶν ἐν ὑπαίθρῳ.
Φωτογραφία τῆς F.A.O.

βιολογικῶν προϊόντων καὶ φαρμάκων, καὶ αἱ ἐργασίαι ἐρεῦνης, αἱ ἀφορῶσαι τὰς ὀλιγώτερον γνωστὰς νόσους ἐν τῇ χώρᾳ.

Εἶναι εὐδαίμων τὸ γεγονός, ὅτι σήμερον εἰς πλείστας χώρας ἀνεγνωρίσθη ἡ σημασία τῶν ἀνωτέρω θεμάτων καὶ λαμβάνονται ὅλα τὰ ἐνδεικνύμενα μέτρα, τὰ ὁποῖα ἐπιτρέπουν αἱ συνθῆκαι τῆς χώρας.

ΣΥΓΚΡΙΤΙΚΑ ΠΕΙΡΑΜΑΤΑ ΠΑΧΥΝΣΕΩΣ ΧΟΙΡΩΝ ΦΥΛΩΝ LANDSCHWEIN ΚΑΙ EDELSCHWEIN

Ἑ π ό

I. ΔΗΜΑΚΟΠΟΥΛΟΥ - Π. ΚΑΛΑΪΣΑΚΗ - Ν. ΖΕΡΒΑ

Κατὰ τὰ τελευταῖα ἔτη εἰσήχθησαν ἐν Ἑλλάδι, παρὰ τοῦ Ὄργανισμοῦ Κωπαΐδος, μὲ προοπτικὴν περαιτέρω διαδόσεως, ἄτομα τοῦ ἐγχωρίου Σουηδικοῦ χοίρου (Schwedisches Landschwein). Ὁ χοῖρος οὗτος, προῖον διασταυρώσεως τοῦ ἀρχικοῦ ἐγχωρίου χοίρου τῆς Σουηδίας μετὰ τῆς φυλῆς Yorkshire, κατέχει ἰδιόμορφον διάπλασιν ὁμοιάζουσαν ἐν γενικαῖς γραμμαῖς πρὸς τὴν τοιαύτην τοῦ παγκοσμίως γνωστοῦ διὰ τὰ προσόντα αὐτοῦ ὡς χοίρου bacon ἐγχωρίου δανικοῦ χοίρου (Dänisches Lanschwein), παρὰ δὲ τὴν ἀναμφισβήτητον καὶ ἀπαραβλήτον ὑπεροχὴν τοῦ τελευταίου εἶναι ἐπίσης κατάλληλος διὰ τὴν παραγωγὴν σφαγίου τύπου bacon. Ἀντιθέτως, οἱ ἀπὸ μακροῦ εἰσαχθέντες παρ' ἡμῖν γερμανικοὶ χοῖροι φυλῆς Edelschwein, προερχόμενοι ἐπίσης ἐκ τῶν Yorksbires ἀλλ' ἐν διασταυρώσει μετ' ἐγχωρίων γερμανικῶν χοίρων τοῦ τέλους τοῦ παρελθόντος αἰῶνος, ἐμφανίζουσιν διάφορον διάπλασιν τῶν προηγουμένων, ὡς προοριζόμενοι νὰ ἱκανοποιήσωσιν ἀποκλειστικῶς τὰς συνθέτους ἀπαιτήσεις τῆς γερμανικῆς ἀγορᾶς. Οὕτω, ἐνῶ ὁ σουηδικὸς χοῖρος, λόγῳ τῶν περισσοτέρων πλευρῶν ἅς διαθέτει, τυγχάνει πλέον ἐπιμήκης καὶ ὡς ἐκ τούτου διαθέτει ἀβαθέστερον ὑποδόρειον λίπος, ὁ γερμανικὸς τοιοῦτος χαρακτηρίζεται ὑπὸ μεγαλύτερας μυϊκῆς μάζης καὶ παρέχει σφάγιον κατάλληλον διὰ περισσοτέρας χρήσεις.

Συνεπεία τῆς μεγάλης ζητήσεως βελτιωμένων χοίρων παρ' ἡμῖν καὶ τῆς ἐκ ταύτης προβλεπομένης διαδόσεως τῆς νεοεισαχθείσης σουηδικῆς φυλῆς, πολὺ μᾶλλον καθ' ὅσον τὰ παρ' ἡμῖν ὑφιστάμενα κέντρα ἀναπαραγωγῆς τῶν Edelschwein δὲν εἶναι εἰς θέσιν νὰ ἱκανοποιήσωσιν τὰς ἀνάγκας, ἀνελάβομεν τὴν διενέργειαν πειραματισμῶν ἐν τῷ Ἐργαστηρίῳ τῆς ΑΓΣΑ, πρὸς συγκριτικὴν μελέτην τῶν δύο τούτων φυλῶν καὶ καθορισμὸν τῶν ἐμπορικῶν ἰδιοτήτων τούτων ὑπὸ τὰς ἐν Ἑλλάδι ὑφισταμένας συνθήκας ἐμπορίας τοῦ χοιρέιου κρέατος.

Ἐκτίμησις τοῦ σφαγίου : Ἐν ἀντιθέσει πρὸς τὰς Δυτικὰς Χώρας, ἔνθα ἡ ἐκτίμησις τοῦ σφαγίου καὶ ἡ κατάταξις τοῦ κρέατος εἰς ποιότητας διέπεται ὑπὸ ὠφελιμιστικῆς σκοπιμότητος, ἀποβλεπούσης εἰς τὴν ἱκανοποίη-

σιν τῶν τε παραγωγῶν, ἐμπορῶν καὶ καταναλωτῶν καὶ ἐδράζεται ἐπὶ κριτηρίων δυναμένων νὰ συμβάλωσιν εἰς τὴν ἐφαρμογὴν τελεσφόρου ἐπιλογῆς πρὸς τὴν κατεύθυνσιν τῆς βελτιώσεως ἀναλόγως τῶν ἐκάστοτε ἀναγκῶν, παρ' ἡμῖν ἡ ἐμπορία τοῦ χοιρείου κρέατος τελεῖται μεταξὺ μὲν παραγωγοῦ καὶ ἐμποροῦ βάσει τῆς γενικῆς ἐμφανίσεως τοῦ ζώου πρὸ τῆς σφαγῆς ἢ τῆς τοιαύτης τοῦ μὴ τεμαχισθέντος σφαγίου, μεταξὺ δὲ ἐμποροῦ καὶ καταναλωτοῦ ἐπὶ τῇ βάσει τῶν ὑπὸ τῆς Ἀγορανομίας καθοριζομένων τιμῶν, ἢ διαφοροποιήσεις τῶν ὁποίων δὲν στηρίζεται ἐπὶ πραγματικῶν στοιχείων ποιότητος, ἀλλὰ μόνον ἐφ' ἑνὸς τὸ πάσαι καθορισθέντος καὶ ἔκτοτε ἀμεταβλήτως ἰσχύοντος διαχωρισμοῦ τοῦ σφαγίου εἰς τμήματα.

Κατὰ τὸ παρ' ἡμῖν κατὰ κανόνα ἀκολουθούμενον σύστημα, μετὰ τὴν σφαγὴν τοῦ ζώου, κατὰ τὸν συνήθη τρόπον καὶ τὴν ἐπὶ 12ωρον τουλάχιστον ἀνάρτησιν τῶν σφαγίων, λαμβάνει χώραν ἢ ἀφαίσεις τῆς κεφαλῆς κατὰ τὴν ἀτλοϊνιακὴν ἄρθρωσιν καὶ τῶν ἄκρων ἀπὸ τοῦ καρποῦ καὶ ταρσοῦ, ἐν συνεχείᾳ δὲ ἀκολουθεῖ ὁ διαχωρισμὸς τοῦ ἀπομένοντος σφαγίου εἰς δύο ἡμίση. Ἐκαστον ἡμισυ διαχωρίζεται περαιτέρω εἰς τὰ ἐξῆς τμήματα :

1. Τράχηλος (μέχρι τοῦ 1ου ραχιαίου σπονδύλου) καὶ ὠμοπλάτη.
2. Στερνοκοιλιακὴ ἐπιφάνεια (κοιν. φαλτσέτα) μετὰ τμήματος τῶν πλευρῶν, τοῦ στέρνου καὶ τοῦ προσθίου ἄκρου ἀπὸ τοῦ βραχίονος.
3. Δέρμα καὶ ὑποδόρειον λίπος (κοιν. λαρδί).
4. Περιτοναϊκὸν λίπος (κοιν. βασιλικόν).
5. Ράχις καὶ ὄσφιν (κοιν. μπριζόλες).
6. Λαγὼν μετὰ τοῦ ὀπισθίου ἄκρου (κοιν. χοιρομήριον).

Δι' ἕκαστον τῶν τμημάτων τούτων, τὴν κεφαλὴν καὶ τὰ ἄκρα ἀπὸ τοῦ καρποῦ ἢ ταρσοῦ ὑφίσταται ἰδιαιτέρα ἀγορανομικὴ τιμὴ, ἐξαιρέσει τοῦ περιτοναϊκοῦ λίπους, ἢ τιμὴ τοῦ ὁποίου εἶναι ἴση πρὸς τὴν τοῦ ὑποδορείου λίπους. Τὰ διάφορα τμήματα κατατάσσονται κατὰ φθίνουσαν ἀγορανομικὴν τιμὴν ὡς ἐξῆς :

1) Ράχις κλπ., 2) Λαγὼν κλπ., 3) Τράχηλος κλπ., 4) Στερνοκοιλιακὴ ἐπιφάνεια κλπ., 5) Δέρμα, ὑποδ. καὶ περιτον. λίπος, 6) Κεφαλὴ καὶ 7) Κατώτερα ἄκρα. Σημειωτέον, ἐν τούτοις, ὅτι αἱ ὡς ἄνω ἀγορανομικαὶ τιμαὶ ἐκάστου τμήματος τυγχάνουσιν σταθεραὶ, ἀδιαφόρως τῆς ποιότητος τοῦ ἀντιστοίχου τμήματος.

Ὡς ἐκ τῶν ἀνωτέρω προκύπτει, ἡ συνολικὴ ἀξία τοῦ σφαγίου, ἦν ἀποκομίζει ὁ ἔμπορος κατὰ τὴν λιανικὴν πώλησιν, ἐξαρτᾶται ἐκ τῶν ἀναλογιῶν βάρους τῶν διαφόρων τμημάτων ἅτινα συνιστῶσιν τὸ σφάγιον καὶ κατὰ συνέπειαν, οὗτος ἔχει συμφέρον ὅπως προμηθεύηται χοίρους χαρακτηριζομένους ὑπὸ μεγαλυτέρας ἀναπτύξεως τῶν χωρῶν ἐκείνων αἵτινες τιμῶνται ὑψηλότερον. Ἐν τούτοις, ἀπὸ πλευρᾶς παραγωγοῦ τὸ θέμα τίθεται ἄλλως. Οὗτος ἐκποιῶν, ὡς ἐλέχθη, τοὺς παχυνθέντας χοίρους ἐν ζῶῃ ἢ μετὰ τὴν

σφαγὴν καὶ 12 - 24ωρον ἀνάρτησιν, ἔχει συμφέρον ὅπως διαθέτῃ ζῶα τὰ ὁποῖα, πλὴν τῆς καλῆς ἐκμεταλλεύσεως τῆς τροφῆς καὶ τῆς μεγάλης ταχύτητος ἀναπτύξεως, ὑπερέχουσιν ἐπίσης ἀπὸ ἀπόψεως διαπλάσεως, ἀποδόσεως εἰς κρέας καὶ κατασκευῆς σφαγίου, διότι οὕτω, ὠφελεῖται οἰκονομικῶς περισσότερο. Ὅθεν, αἱ ἀγαθαὶ σχέσεις μεταξὺ παραγωγοῦ, ἐμπορίου καὶ καταναλωτοῦ ἔγκεινται, ὑπὸ τὰς παρ' ἡμῖν σήμερον ὑφισταμένας συνθήκας ἐμπορίας χοιρείου κρέατος, εἰς τὴν χρησιμοποίησιν φυλῶν συνδυαζουσῶν ὅσον τὸ δυνατὸν περισσότερας ἐκ τῶν ἀνωτέρω ἀπαιτήσεων.

Ἐνεκα τῶν ἀνωτέρω λόγων, ἐκτὸς τῶν ἐκτελεσθεισῶν ζυγίσεων τῶν διαφόρων τμημάτων τοῦ σφαγίου, προέβημεν ἐκ παραλλήλου εἰς μετρήσεις τινάς, τόσον ἐπὶ τῶν ζώντων ἀτόμων κατὰ τὴν λήξιν τοῦ πειράματος, ὅσον καὶ ἐπὶ τῶν σφαγίων, εἰς τρόπον ὥστε δι' αὐτῶν νὰ ἐπεκτείνωμεν τὴν σύγκρισιν τῶν φυλῶν καὶ ἐπὶ ἰδιοτήτων ἐνδιαφερουσῶν τὸν παραγωγόν.

Αἱ ληφθεῖσαι διαστάσεις ἦσαν αἱ ἑξῆς:

Α'. Ἐπὶ τοῦ ζώντος ἀτόμου.

1. Ὑψος ἀκρωμίου.
2. Μῆκος κορμοῦ (ἀπὸ τῆς ὠμοβραχιονίου ἀρθρώσεως μέχρι τοῦ ἰσχιακοῦ ὀγκώματος).
3. Βάθος θώρακος (εἰς θέσιν ἀντίστοιχον τῆς ζώνης).
4. Περίμετρος θώρακος.
5. Περίμετρος μετακαρπίου (εἰς τὴν μικροτέραν διάμετρον).

Β'. Ἐπὶ τοῦ σφαγίου καὶ δὴ τοῦ δεξιοῦ ἡμίσεως αὐτοῦ.

1. Μῆκος (ἀπὸ τῆς κορυφῆς τῆς λαβῆς τοῦ στέρνου διαγωνίως μέχρι τοῦ προσθίου ἄκρου τῆς ἠβικῆς συμφύσεως).
 2. Μῆκος χοιρομηρίου (ἀπὸ τοῦ προσθίου ἄκρου τῆς ἠβικῆς συμφύσεως μέχρι τοῦ ἀκροταρσίου).
 3. Εὖρος φιλέτου (ἢ μεγαλυτέρα διάμετρος αὐτοῦ εἰς τὸ σημεῖον διαχωρισμοῦ τῶν τμημάτων «ράχισ + ὄσφυς» καὶ χοιρομήριον).
 4. Βάθος ὑποδορείου λίπους νωτιαίας ἐπιφανείας καὶ δὴ 1ον) ἔναντι τῆς πρώτης πλευρᾶς, 2ον) ἔναντι τῆς 11ης πλευρᾶς καὶ 3ον) ἔναντι προσθίου ἄκρου ἠβικῆς συμφύσεως.
- (Ἐκ τῶν τριῶν μετρήσεων ἐξήχθη ὁ Μ. Ο.).

Πειραματικὰ δεδομένα: Ὡς πειραματοζῶα ἐχρησιμοποιήθησαν 3 ἄρρενα καὶ 3 θήλια ἄτομα τῆς φυλῆς Landschwein καὶ 4 ἄρρενα ἄτομα τῆς φυλῆς Edelschwein, τὸ δὲ πείραμα ἤρξατο ὅτε τὰ μὲν Landschwein ἦγον ἡλικίαν 59 ἡμερῶν τὰ δὲ Edelschwein τοιαύτην 54 ἡμερῶν. Τὰ ἄρρενα ἄτομα ἠνθουχίσθησαν μίαν ἐβδομάδα πρὸ τῆς ἐνάρξεως τοῦ πειράματος.

Ἐκάστη τῶν τριῶν ὁμάδων διητηρήθη εἰς ἰδιαίτερον εἰδικὸν διὰ πειράματα παχύνσεως χῶρον καὶ διετρέφετο κατὰ βούλησιν μέσῳ εἰδικῆς αὐτομά-

του ταγίστρας μεγάλης χωρητικότητας. Τὸ πείραμα διήρκεσεν 132 ἡμέρας, τὸ διάστημα δὲ τοῦτο ὑπῆρξεν ἐπαρκὲς διὰ τὴν παρὰ τῶν πειραματοζῴων ἀπόκτησιν ζῶντος βάρους 100-110 γγρ., ὡς ἡ ἑλληνικὴ ἀγορὰ ἐπιζητεῖ. Ἡ σύνθεσις τοῦ σιτηρεσίου δίδεται εἰς τὸν πίνακα 1, μέχρι δὲ τῆς ἐνάρξεως τοῦ πειράματος, τὰ χοιρίδια διετρέφοντο κατὰ βούλησιν διὰ τοῦ αὐτοῦ σιτηρεσίου.

Π Ι Ν Α Κ Ε 1

Σύνθεσις κλπ. πειραματικοῦ σιτηρεσίου

Σύνθεσις σιτηρεσίου %	Περιεκτικότης σιτηρεσίου %
* Ἄλευρον ἀραβοσίτου 50	Συνολ. πεπτά θρ. στοιχ. γρ./γγρ. 772
Πίτυρα σίτου χονδρά 30	ἽΟλικαὶ ἄζωτοῦχοι 199,2
Κόνις ἀπάγου γάλακτος 5	Ἰνώδεις οὐσίαι 4,45
* Ἰχθυάλευρον (65 %) 10	Λυσίνη 1,136
Λινάλευρον 5	Μεθειονίνη 0,416
100	Κυστίνη 0,299
Συμπληρώματα ἀνά γγρ.	Τρυπτοφάνη 0,277
Χρυσουκίνη 12 mg	Ca 0,422
Ριβοφλοβίνη 2,2 mg	P 0,603
Βιταμίνη Α 900 ΔΜ	Ca : P 0,7
Βιταμίνη Δ 90 ΔΜ	Χρηματικὴ ἀξία δρχ./γγρ. 2,65
Zn 400 mg	

Ἀποτελέσματα τοῦ πειράματος : Τὰ συνολικὰ ἀποτελέσματα τοῦ πειράματος δίδονται εἰς τὸν κατωτέρω πίνακα 2.

Π Ι Ν Α Κ Ε 2

Ἀποτελέσματα τοῦ πειράματος

Λεπτομέρειαι	Landschwein ἼΑρρενα	Landschwein Θήγλεα	Edelschwein ἼΑρρενα
* Ἀριθμὸς χοιριδίων	3	3	4
* Ἡλικία κατὰ τὴν ἐναρξιν ἡμ.	59	59	54
Διάρκεια πειραματισμοῦ ἡμ.	132	132	132
* Ἡλικία κατὰ τὴν λήξιν ἡμ.	191	191	186
* Ἀρχικὸν ζῶν βάρους εἰς γγρ.	15,770	16,600	17,400
Τελικὸν » » » » » » »	106,415	105,896	105,908
* Ἐπιτευχθ. αὔξεις ζ. β. εἰς γγρ.	90,645	89,296	88,508
Μέση ἡμερ. αὔξ. ζ. β. εἰς γραμ.	686,7	676,5	670,5
Συνολικῶς καταναλ. τροφὴ γγρ.	382,63	365,64	325,61
Τροφὴ γγρ./αὔξεις γγρ.	4,221	4,095	3,679
ΣΠΘΣ γρ./αὔξεις γγρ.	3047	2875	2656
* Ὀλ. ἄζωτ. γρ./αὔξεις γγρ.	844	819	736
Κόστος ἐκ διατροφῆς 1 γγρ. αὔ- ξήσεως, δρχ.	11,18	10,85	9,75

Ὡς ἐκ τοῦ πίνακος τούτου προκύπτει, ἅπασαι αἱ ὀμάδες κατέληξαν τελικῶς εἰς τὸ αὐτὸ ζῶν βάρος, δεδομένου ὅμως ὅτι τὰ ἀρχικὰ βάρη διέφερον, προέκυψεν διαφορὰ εἰς τὴν συνολικῶς ἐπιτευχθεῖσαν αὔξησιν τοῦ ζῶντος βάρους. Αὕτη εἶναι μεγαλυτέρα εἰς τὰ ἄρρενα Landschwein καὶ μικρότερα εἰς τὰ Edelschwein, ἀναγομένη ὅμως εἰς μέσσην ἡμερησίαν αὔξησιν ζῶντος βάρους δὲν ἐμφανίζει ἀξιοσημειώτους διαφορὰς. Ἀντιθέτως, σοβαραὶ διαφοραὶ ἐμφανίζονται εἰς τὴν καταναλωθεῖσαν τροφήν καὶ θρεπτικὰ στοιχεῖα, ἀπὸ τῆς ἀπόψεως δὲ ταύτης ἐπὶ κεφαλῆς ἔρχονται τὰ Edelschwein ἀκολουθούμενα ὑπὸ τῶν θηλέων Landschwein. Ἄμεσος συνέπεια τῶν διαφορῶν τούτων εἶναι τὸ σημαντικῶς μικρότερον κόστος διατροφῆς τῶν Edelschwein ἀνὰ γγρ. αὐξήσεως ζῶντος βάρους. Ἐπὶ πλέον πρὸς τὴν τελευταίαν παρατήρησιν θὰ πρέπει νὰ σημειωθῇ ὅτι ἡ ὀμάς Edelschwein ἐπέτυχεν τὸ μέσον τελικὸν βάρος τῶν 106 γγρ. εἰς μικροτέραν ἡλικίαν τῶν Landschwein κατὰ πόσον ὅμως ἡ ὑπεροχὴ αὕτη ἐμφανίζει γενικωτέραν ἀξίαν ἢ ὀφείλεται εἰς κληρονομικῆς φύσεως διαφορὰς τυχαίως παρεμβληθείσας εἰς τὸ πείραμα δὲν δυνάμεθα ἐκ τῶν στοιχείων τοῦ πειράματος καὶ τῆς εἰς χεῖρας μας βιβλιογραφίας νὰ ἀποφανθῶμεν.

Ὅμοιως ὑφίστανται διαφοραὶ εἰς τὴν ἀπόδοσιν τῶν σφαγίων εἰς κρέας $\frac{1}{4}$ ὡς ὁ πίναξ 3 δεικνύει :

Π Ι Ν Α Κ Σ 3

Ἀπόδοσις πειραματικῶν ὀμάδων εἰς κρέας

Λεπτομέρειαι	Landschwein Ἄρρενα	Landschwein Θήλεα	Edelschwein Ἄρρενα
Ζῶν βάρος γγρ.	106,4	105,9	105,9
Κρέας $\frac{1}{4}$ γγρ.	82,9	84,1	83,7
% ₀	77,9	79,4	79,1

Ὅντω τὰ θήλεα Landschwein ὑπερέχουσι τῶν ἀρρένων τὰ δὲ Edelschwein οὐσιαστικῶς δὲν ὑστεροῦσιν τῶν θηλέων Landschwein. Παρὰ τοῦτο ὅμως, ἡ τελικὴ ἀξιολόγησις τοῦ σφαγίου μετὰ βάσιν τὰ ἀγορανομικὰ κριτήρια ἐμφανίζει τὰ Edelschwein ὡς ἰσότιμα τῶν ἀρρένων Landschwein ἐνῶ τὰ θήλεα διατηροῦσι τὴν ὑπεροχὴν αὐτῶν (βλ. πίνακα 4). Τοῦτο ὀφείλεται εἰς τὸ γεγονός ὅτι εἰς τὰ Edelschwein αἱ χῶραι ἐκεῖναι αἵτινες παρέχουσιν 1ης ποιότητος κρέας εἶναι ὀλιγώτερον ἀνεπτυγμένα ἢ εἰς τὰ Landschwein, τὸ ἀντίστροφον δὲ συμβαίνει διὰ τὰς παρεχούσας 2ας ποιότητος τοιοῦτον. Ὅντω, χαρακτηριστικὴ τυγχάνει ἐν προκειμένῳ ἡ διαπίστωσις ὅτι εἰς τὰ σφάγια Landschwein κατεμετρήθησαν κ.μ.δ. 15,83 ζεύγη πλευρῶν κατὰ σφάγιον, ἐνῶ εἰς τὰ Edelschwein μόνον 15. Ἀπὸ ἀπόψεως ἀναλογίας λίπους (ὑποδόρειον κλπ. + περιτοναϊκόν) πρὸς κρέας (τρά-

Π Ι Ν Α Ε 4
Ἀξιολογήσεις σφαγίων ὀμῶδων

Λεπτομέρειαι	Ἀρσενά Λαντςχάιν				Θηλαϊά Λαντςχάιν				Ἀρσενά Εἰδλςχάιν			
	Βάρος γλε.	Βάρους σφαγίου % ^{4/4}	Ἀλογανομικὴ τιμὴ δρχ./χγρ.	Ἀξία δρχ.	Βάρος γλε.	Βάρους σφαγίου % ^{4/4}	Ἀλογανομικὴ τιμὴ δρχ./χγρ.	Ἀξία δρχ.	Βάρος γλε.	Βάρους σφαγίου % ^{4/4}	Ἀλογανομικὴ τιμὴ δρχ./χγρ.	Ἀξία δρχ.
Κατονομασία τμήματος												
1. Κεφαλή	4.673	5.63	7.80	36.45	4.943	5.88	7.80	38.55	5.462	6.52	7.80	42.60
2. Τράχηλος κλπ.	9.070	10.94	21.10	191.38	9.970	11.86	21.10	210.37	9.120	10.89	21.10	192.43
3. Μπριζόλες	16.003	19.30	24.20	387.27	17.587	20.92	24.20	425.60	15.597	18.62	24.20	377.45
4. Χοιρομήτριον	15.813	19.07	23.20	366.86	16.677	19.83	23.20	386.91	15.830	18.90	23.20	367.26
5. Στεφνοκοιλ. κτλ.	17.220	20.77	14.85	255.72	17.270	20.54	14.85	256.86	15.805	18.87	14.85	234.70
6. Ὑποδόριον λίπτος κτλ.	16.127	19.45	10.95	176.59	13.467	16.02	10.95	147.46	17.277	20.63	10.95	189.18
7. Περικτον. λίπτος	3.033	3.66	10.95	33.21	2.663	3.17	10.95	29.16	2.457	2.93	10.95	26.90
8. Κάτω ἄκρα	0.981	1.18	3	2.94	1.503	1.78	3	4.51	2.202	2.64	3	6.60
Ὅλικὸν βάρος σφαγίου γλε.	82.92	100		1450.42	84.08	100		1499.02	83.75	100		1437.12
Ὅλικὴ ἀξία σφαγίου δρχ. Λίπτος (6+7) πρὸς κρέας (2+3+4) = 1 :	2.08				2.74				2.04			

χηλος κλπ. +μπριζόλες+χοιρομήριον) τὰ ἄρρενα Landschwein και Edelschwein ἀπεδείχθησαν ισότιμα, ἐνῶ τὰ θήλεα Landschwein ἐνεφάνισαν ἀναλογικῶς ἐλαχίστην ἀπόθρεσιν λίπους.

Κατὰ τὸν ἐξετάσαντα τὰ σφάγια εἰδικὸν τῆς ἀγορᾶς Ἀθηνῶν ἅπαντα ὑπῆρξαν ἐκλεκτῆς ποιότητος μὲ ἐλαφρὰν ὑπεροχὴν τῶν Edelschwein. Ἡ ὑπεροχὴ αὕτη προέκυψεν ὄχι μόνον ἐκ τῆς γενικῆς ἐντυπώσεως, ἀλλὰ και ἐκ τῆς μακροσκοπικῆς ἐξετάσεως τοῦ κρέατος, τὸ ὁποῖον εἰς τὰ Edelschwein ὑπῆρξεν λευκότερον και συμπαγέστερον τοῦ τῶν Landschwein. Τὸ δέσμα τῶν Edelschwein ὑπῆρξεν ἐλαφρῶς παχύτερον τοῦ τῶν Landschwein, χωρὶς ὅμως τὸ στοιχεῖον τοῦτο νὰ ἐπιδρῶ δυσμενῶς ἐπὶ τῆς ἀξίας τοῦ σφαγίου.

Λόγω τῆς μνημονευθείσης διαφορᾶς εἰς ἀριθμὸν πλευρῶν τὸ μῆκος τοῦ σφαγίου τῶν Lanschwein ὑπῆρξεν μεγαλύτερον τοῦ τῶν Edelschwein. Πέραν ὅμως τῆς ὑπεροχῆς ταύτης αἱ μετρήσεις τοῦ σφαγίου ἀποδεικνύουσι τὴν ἀνωτερότητα τῆς κατασκευῆς τοῦ σφαγίου τῶν Edelschwein ἔναντι τῶν Landschwein, τοῦτο δὲ ἐν συνδυασμῶ και πρὸς τὴν καλλιτέραν διάπλασιν τῶν ζώων, περὶ ἧς περαιτέρω, ἀξιολογεῖ ποιοτικῶς τὸ σφάγιον τῶν Edelschwein καλλίτερον τοῦ τῶν Landschwein, ἔστω και ἐὰν μὲ τὸ κριτήριον τῶν ἀγορανομικῶν τιμῶν τοῦτο δὲν καθίσταται ἐμφανές. Ἡ διάμετρος τοῦ φιλέτου τυγχάνει ἀσυγκρίτως μεγαλύτερα εἰς τὰ Edelschwein πλὴν ὅμως τὰ τελευταῖα χαρακτηρίζονται ὑπὸ μεγαλύτερου βάθους ὑποδορείου λίπους κατὰ τὴν νωτιαίαν ἐπιφάνειαν. Τοῦτο τυγχάνει αὐτονόητον, καθ' ὅσον ὡς γνωστὸν ἀξαναμένον τοῦ μήκους τοῦ κορμοῦ μειοῦται τὸ βάθος τοῦ ὑποδορείου λίπους.

Π Ι Ν Α Ε 5

Μετρήσεις σφαγίων ὁμάδων

Λ ε π τ ο μ έ ρ ε ι α ι	Landschwein Ἄρρενα	Landschwein Θήλεα	Edelschwein Ἄρρενα
Μῆκος κορμοῦ	86,17	86,90	79,75
Μῆκος χοιρομηρίου	41,30	40,90	40,57
Διάμετρος φιλέτου	5,92	5,87	6,94
Βάθος ὑποδορείου λίπους (Μ.Ο. 3 μετρησ.)	4,20	3,54	4,95

Ἡ διάπλασις τῶν ζώων κατὰ τὴν λῆξιν τοῦ πειράματος ἐνεφάνισεν σημαντικὰς διαφορὰς μεταξὺ τῶν δύο φυλῶν. Τὰ Landschwein πλὴν τοῦ μεγαλύτερου μήκους ἐνεφάνισαν ὀγκωδεστέραν και βαθυτέραν κοιλίαν και σφαιροειδῆ χοιρομήρια συμπαγῆ — τετραγωνικὰ και καλῶς ἀνεπτυγμένα — μυῶδη πρόσθια ἄκρα, τὰ ὁποῖα εἰς τὰ Landschwein ὑπῆρξαν ἰσχνά. Γενικῶς, τὰ Edelschwein ἐνεφάνισαν ἐντονώτερον τὸ στοιχεῖον τῆς «ὠριμότη-

τος παχύνσεως» (Mastreife) τὸ τόσον συμβάλλον εἰς τὴν ἀξιολόγησιν ἐνὸς σφαγίου ἐν ζῳῇ. Ὡσαύτως, δέον ὅπως σημειωθῆ, ἐν προκειμένῳ, ὅτι τὰ Edelschwein ἀπέδειξαν πλέον ἰσχυρὰν ἰδιοσυστασίαν καὶ πλέον φλεγματικὴν ἰδιοσυγκρασίαν ἔναντι τῶν Landschwein, εἰς τὴν ἐκ τῆς τελευταίας δὲ ἀπορρέουσαν ἡρεμίαν δέον ὅπως ἀποδοθῆ μερικῶς καὶ ἡ ἀποδεχθεῖσα καλλιτέρα ἐκμετάλλευσις τῆς τροφῆς.

Π Ι Ν Α Ξ 6

Σωματομετρήσεις ὁμάδων εἰς μέτρα

Κατονομασία	Landschwein Ἄρρενα	Landschwein Θήλεα	Edelschwein Ἄρρενα
ῥΨφος ἀκρωμίου	0,632	0,645	0,655
Μῆκος κορμοῦ	1,003	1,040	0,931
Βάθος θώρακος	0,345	0,340	0,342
Περίμετρος θώρακος	1,083	1,080	1,110
Περίμετρος μετακαρπίου	0,195	0,187	0,185

Συμπεράσματα : Αἱ δύο φυλαί, ἀξιολογούμεναι, κατὰ τὰ ἀγορανομικὰ κριτήρια, ἐμφανίζονται ὡς ἰσότιμοι (πίναξ 4). Ἐν τούτοις, ἡ ὄλη διερευνήσις τῶν στοιχείων τοῦ πειράματος ἀποδεικνύει τὴν ὑπεροχὴν τῶν Edelschwein ἔναντι τῶν Landschwein κατὰ τὴν ἐκμετάλλευσιν τῆς τροφῆς (πίναξ 2), τὴν ἀπόδοσιν εἰς κρέας $\frac{1}{4}$ (πίναξ 3), τὴν κατασκευὴν τοῦ σφαγίου (πίναξ 5), τὴν διάπλασιν τοῦ σώματος κατὰ τὸ πέρας τῆς παχύνσεως (πίναξ 6), τὴν ὄριμότητα παχύνσεως, ἴσως δὲ καὶ τὴν ταχύτητα ἀναπτύξεως (πίναξ 2). Ὡσαύτως, ἀπὸ ἀπόψεως ἰδιοσυστασίας καὶ ἰδιοσυγκρασίας τὰ Edelschwein ὑπερέχουσι τῶν Landschwein. Αἱ ἀνωτέρω παρατηρήσεις ἐπιτρέπουσι τὸ συμπέρασμα ὅτι τὰ Edelschwein διὰ μὲν τὸν παραγωγὸν ἀποδεικνύονται οἰκονομικώτερα τῶν Landschwein, διὰ δὲ τὸν ἔμπορον ἰσότιμα αὐτῶν καὶ κατὰ συνέπειαν, ὑπερέχουσι γενικῶς ὡς χοῖροι παχύνσεως ὑπὸ τὰς ἑλληνικὰς οἰκονομικὰς συνθήκας.

Β Ι Β Λ Ι Ο Γ Ρ Α Φ Ι Α

1) **Detjens** : Nene Mit. f. d. Landw. 21/1950, 2) **Haring** : Arch. der D.L.G. Bd 13, 3) **Hogreve** : Z. f. Züchtbiol. 54, 4) **Lauprecht** : Neue Mit. f. d. Landw. 20/1950, 5) **Lauprecht** : Tierz. 3/1955, 7) **Lauprecht - Döring** : Tierärztl. Wo. 7/1956, 8) **Leroy** : Le porc, 9) **Rütter** : Z. f. Züchtbiol. 54, 10) **Schaaf** : Wiss. Abh. DAL, 1953, 11) **Weber** : Neue Mit. f. d. Landw. 22/1950, 12) **Witt** : Neue Mit. f. d. Landw. 19/1950, 13) **Witt** : Mitt. der DLG 21/1957, 14) **Witt** : Schwzucht-Schw mast 6/1957, 15) **Witt** : Lndbl. Wesser-Ems 8/1959.

S U M M A R Y

**COMPARATIVE EXPERIMENTS ON SWINE - FEEDING
WITH LANDSCHWEIN AND EDELSCHWEIN BREEDS**

by

J. DIMACOPOULOS, P. KALAISSAKIS, N. ZERVAS

One group of 4 castrated male Edelschwein pigs and two groups of 3 castrated male and 3 female Landschwein (Landrace) pigs, were used in a comparative fattening trial.

The above groups were fattened, each separately, to approximately 100-110 kilograms of body weight, under the same feeding and management conditions.

Results showed that the two breeds were equal as far as the criteria used for the carcass in our market, are concerned. The Edelschweins, however, showed superiority in the body constitution, dressing percentage, feed conversion and perhaps the rate of growth.

**ΠΑΡΑΤΗΡΗΣΕΙΣ ΕΠΙ ΤΗΣ ΘΕΡΑΠΕΙΑΣ ΤΟΥ ΑΝΘΡΑΚΟΣ ΤΩΝ ΒΟΟΕΙΔΩΝ
ΔΙΑ ΤΩΝ ΑΝΤΙΒΙΟΤΙΚΩΝ ΚΑΙ ΙΔΙΑ ΤΗΣ ΠΕΝΙΚΙΛΛΙΝΗΣ**

Υ π ό

Ι. Κ Α Ρ Δ Α Σ Η

Διευθυντοῦ Κτηνιατρικοῦ Μικροβιολογικοῦ Ἐργαστηρίου Θεσσαλονίκης.

Ἡ διὰ τῶν ἀντιβιοτικῶν θεραπεία τοῦ ἀνθρακος τοῦ ἀνθρώπου καὶ τῶν ζῶων ἔχει σήμερον καθιερωθῆ ἔν τῃ πράξει.

Ἦδη, ἀπὸ τοῦ ἔτους 1929, ὁ μέγας ἐφευρέτης τῆς πενικιλίνης Fleming, εἶχε διαπιστώσει τὴν ἀνασχαιτικὴν ἐπίδρασιν τῆς πενικιλίνης ἐπὶ τῆς ἀναπτύξεως τοῦ *Bacillus anthracis*, γεγονός; ἐπιβεβαιωθὲν βραδύτερον ὑπὸ τῶν Abraham καὶ συν. (1941), τὸ δὲ 1944 οἱ Murphy καὶ συν. ἐδημοσίευσαν τὴν πρώτην ἐπιτυχηὴν κλινικὴν ἐφαρμογὴν τῆς πενικιλίνης ἐπὶ 3 περιστατικῶν δερματικοῦ ἀνθρακος τοῦ ἀνθρώπου. Ἐν συνεχείᾳ διάφοροι ἐρευνηταὶ (Laboceta, Wessels καὶ Koch, Riggs καὶ Tew, Guyaux, Giraud καὶ Specklin, Courouble, Sugg, Goret, Goret καὶ συν., Verge καὶ συν., Golem, Katitch κλπ.), ἐπεκύρωσαν τὴν θεραπευτικὴν ἀξίαν τῆς πενικιλίνης ἐπὶ τοῦ βακίλλου τοῦ ἀνθρακος, *in vitro* καὶ *in vivo*.

Οἱ Miller καὶ συν. (1946), Levaditi καὶ Henry (1947) ἐδοκίμασαν

ἐπιτυχῶς τὴν στρεπτομυκίνη ἐπὶ πειραματικοῦ ἀνθρώπου. Τὰ εὐρέως φάσματος ἀντιβιοτικά, ἡ χλωροτετρακυκλίνη (χρυσομυκίνη), ἡ δξυτετρακυκλίνη (τερραμυκίνη), ἡ τετρακυκλίνη καὶ ἡ χλωρομυκίνη ἀπεδείχθησαν ἐπίσης ἀποτελεσματικά ἐναντίον τῆς ἀνθρακικῆς λοιμώξεως, χρησιμοποιηθέντα κυρίως εἰς πειραματικὰς μολύνσεις καὶ εἰς τὴν κλινικὴν τοῦ ἀνθρώπου.

Εἰς τὰς φυσικὰς μολύνσεις τῶν ζώων εὐρύτερα μέχρι σήμερον χοῆσις ἐγένετο τῆς πενικιλίνης, τελευταίως δέ, κατόπιν τῶν θεραπευτικῶν δοκιμῶν τοῦ Bailey, ἤρχισε νὰ ἐπεκτείνεται, ἐν Ἀμερικῇ ἰδίᾳ, καὶ ἡ χοῆσις τῆς δξυτετρακυκλίνης (Veter. Medicine, 1957, 52, 484).

Τὰ νεώτερα Κτηνιατρικὰ συγγράμματα, καίτοι ἀναγνωρίζουν τὴν θεραπευτικὴν ἀξίαν τῶν ἀντιβιοτικῶν ἐπὶ τοῦ ἀνθρώπου τῶν ζώων, ἐν τούτοις ἐλαχίστας ἐνδείξεις ἐπὶ τοῦ τρόπου χρήσεως αὐτῶν παρέχουν. Τὸ γεγονός αὐτὸ ὀφείλεται ἀφ' ἐνὸς μὲν εἰς τὸν περιορισμένον ἀριθμὸν τῶν ἐργασιῶν, αἵτινες ἔχουσι δημοσιευθῆ ἐπὶ τοῦ θέματος, ἀφ' ἑτέρου δὲ εἰς τὴν ταχεῖαν, συνήθως μοιραίαν, ἔκβασιν τῆς νόσου εἰς τὰ περισσότερα εἶδη ζώων.

Ἐφαρμόσαντες τὴν πενικιλίνη, μετὰ ἢ ἄνευ εἰδικοῦ ὄρου, ἐπὶ πολλῶν περιστατικῶν Σπληνάνθρακος, εἰς τὰ βοοειδῆ, κατέστη εἰς ἡμᾶς δυνατὸν νὰ μελετήσωμεν τὰς προϋποθέσεις ἐκ τῶν ὁποίων ἐξαρτᾶται ἡ ἐπιτυχία τῆς ἐπεμβάσεως καὶ αἱ ὁποῖαι δύνανται νὰ συνοψισθοῦν ὡς κάτωθι :

1) Ἐγκαιρὸς ἐπέμβασις.

2) Κατάλληλος χοῆσις τῶν ἀντιβιοτικῶν καὶ

3) Ἐπικουρικῶς ἐνίσχυσις τῶν ἀντιβιοτικῶν διὰ τοῦ εἰδικοῦ ἀντιανθρακικοῦ ὄρου.

Αἱ κατωτέρω παρατηρήσεις, συλλεγεῖσαι κατὰ τὰ τελευταῖα ἔτη ἐν Θεσσαλονίκῃ, παρέχουν τὴν ἐξήγησιν τῶν συμπερασμάτων, εἰς τὰ ὁποῖα κατελήξαμεν καὶ τὰ ὁποῖα θέλομεν συζητήσει διεξοδικώτερον εἰς τὸ τέλος τῆς παρούσης μελέτης.

ΠΑΡΑΤΗΡΗΣΙΣ I.

Εἰς βουστάσιον τῆς Θεσσαλονίκης ἀριθμοῦν περὶ τὰς 30 ἐξηγουγενισμῆνας ἀγελάδας κατὰ τὸ πλεῖστον γενεᾶς Simmenthal, ἐμβολιασθείσας πρὸ 4μῆνου ἐναντίον τοῦ Σπληνάνθρακος, μία ἀγελάς εὐρέθη νεκρὰ πρῶταν τινὰ τοῦ μηνὸς Σεπτεμβρίου 1954. Ἡ ἐνεργηθεῖσα μικροβιολογικὴ ἐρευνα ἀπέδειξε τὴν ὑπαρξιν Σπληνάνθρακος. Τὰ ὑπόλοιπα ζῶα τῆς ἐκτροφῆς οὐδὲν τὸ ἀνώμαλον παρουσίαζον, ἰδιαίτερος δὲ ἡ θερμοκρασία των ἦτο φυσιολογική. Ὡς ἐκ τούτου, καὶ ἐλλείψει ἀντιανθρακικοῦ ὄρου, προέβημεν ἀμέσως εἰς τὸν ἀντιανθρακικὸν ἐμβολιασμὸν ἀπάντων τῶν ζώων, εἰδοποιήσαντες συγχρόνως τὸν κτηνοτρόφον νὰ παρακολουθῇ ἐπιμελῶς τὴν ὑγείαν τῶν ζώων, νὰ θερμομετρῇ αὐτὰ δις τῆς ἡμέρας καὶ τέλος νὰ ἔχη

ἱκανὸν ἀπόθεμα πενικιλίνης δι' ἄμεσον ἐπέμβασιν ἐν περιπτώσει ἀνάγκης.

Μετὰ 3 ἡμέρας, περὶ τὸ ἑσπέρας, εἰδοποιηθέντες, ἐπισκεπτόμεθα τὸ ἐν λόγῳ βουστάσιον. 6 ἀγελάδες, προσδεδεμέναι ἐν συνεχείᾳ τῆς θανούσης, «δὲν εἶχον φάγει καλὰ» τὸ βραδυνόν των φαγητόν, ἡ δὲ εἰς γάλα ἀπόδοσις των ἦτο σημαντικῶς μειωμένη. Ἡ θερμοκρασία των, ληφθεῖσα ὑπὸ τοῦ κτηνοτρόφου καὶ ἐπιβεβαιωθεῖσα ὑφ' ἡμῶν, ἐκυμαίνετο μεταξὺ 41°,3 καὶ 41°,7 K.

Συμφώνως πρὸς τὰς ὁδηγίας μας, ὁ κτηνοτρόφος εἶχεν ἐνεργήσει τὰς πρώτας ἐνδομυϊκὰς ἐνέσεις πενικιλίνης ἐξ 1.200.000 μ. Ο. εἰς ἕκαστον ζῶον. Κατὰ τὴν ἐπίσκεψίν μας, μετὰ τρίωρον, ἐπαναλαμβάνομεν τὰς αὐτὰς ἐγχύσεις, ἃς συμπληροῦμεν καὶ δι' 100 κυβ. ὑφ. ἀντιανθρακικοῦ ὁροῦ, ἐνδοφλεβίως.

Αἱ ἐνέσεις πενικιλίνης ἐπανελαμβάνοντο ἀνὰ τρίωρον μέχρι τῆς μεσημβρίας τῆς ἐπομένης ἡμέρας. Συνολικῶς ἐγένοντο 6 ἐνέσεις πενικιλίνης ἐξ 1.200.000 μονάδων ἑκάστη καὶ μία ἔνεσις ὁροῦ 100 κ. ὑφ. ἐν ἀρχῇ τῆς νόσου.

Κατὰ τὴν μεσημβρίαν τῆς ἐπομένης ἡμέρας, ἦτοι ἐντὸς ὀλιγώτερον τῶν 24 ὥρῶν μετὰ τὴν ἐκδήλωσιν τῶν πρώτων νοσηρῶν φαινομένων, τὰ ζῶα ἠδύναντο νὰ θεωρηθοῦν ὡς ἰαθέντα. Ἡ ὄρεξις των ἐπανῆλθεν, ἡ γαλακτοπαραγωγή ἀπεκατεστάθη καὶ ἡ θερμοκρασία των κατῆλθεν εἰς φυσιολογικὰ ἐπίπεδα.

Οὗτω ἡ ἄμεσος ἐφαρμογὴ ἐντατικῆς πενικιλινοθεραπείας συνετέλεσεν εἰς τὴν ἴασιν τῶν ἀνωτέρω 6 περιστατικῶν Σπληνάνθρακος ἐπὶ ἀγελάδων εἰς χρονικὸν διάστημα μικρότερον τῶν 24 ὥρῶν. Ἡ προσθήκη ἀντιανθρακικοῦ ὁροῦ συνέβαλε πιθανῶς εἰς τὴν τοιαύτην ἴασιν τῶν ζῶων.

ΠΑΡΑΤΗΡΗΣΙΣ II.

Εἰς πανδοχεῖον τῆς Θεσσαλονίκης ζωέμπορος ἐνήργει πάχυνσιν 50 περιπόου μόσχων ἐντοπίας φυλῆς. Εἰς ἕτερον διαμέρισμα τοῦ αὐτοῦ πανδοχείου εἶχον ἐπίσης ἐγκατασταθῆ μόσχοι καὶ δαμάλεις γειτονικοῦ βουστασίου. Μίαν περιπόου ἐβδομάδα μετὰ τὸν θάνατον μιᾶς δαμάλεως ἐκ Σπληνάνθρακος, διαπιστωθέντος ἐργαστηριακῶς, καλούμεθα πρὸς ἐπίσκεψιν ἀσθενῶν τινων ἐκ τῶν ὑπὸ πάχυνσιν μόσχων, μηδέποτε ἐμβολιασθέντων ἐναντίον τοῦ Σπληνάνθρακος. Ὁ ἰδιοκτῆτης μᾶς ὑποδεικνύει 5 ἀσθενεῖς μόσχους, ἐξ ὧν ὁ εἷς παρουσίαζεν ἔντονα συμπτώματα γενικῆς ἀδιαθεσίας ἀπὸ 8ῶρου καὶ θερμοκρασίαν 40°8. Τῶν ὑπολοίπων 4 ἀσθενῶν μόσχων ἡ θερμοκρασία ἐκυμαίνετο μεταξὺ 41°2 καὶ 42°K.

Ἐνεργήσαντες θερμομέτρῳσιν ἀπάντων τῶν ζῶων διαπιστοῦμεν ὅτι καὶ ἕτεροι 12 μόσχοι, οὓς ὁ ζωέμπορος ἐθεώρει ὡς ὑγιεῖς, παρουσίαζον πυ-

ρετὸν ὑπερβαίνοντα τοὺς 41°K. Ἐπρόκειτο ὄθεν περὶ ζώων, ἅτινα εὐρίσκοντο εἰς τὸ πρῶτον στάδιον ἐκδηλώσεως τοῦ ἀνθρακος.

Ἐνεργοῦμεν ὑποδόριον ἔγχυσιν ἀντιανθρακικοῦ ὁροῦ ἐφ' ὄλων τῶν ζώων τῆς ἐκτροφῆς, ἀσθενῶν καὶ μὴ, εἰς δόσεις 50-100 κυβ. ὑφ., ἀναλόγως τοῦ βάρους τοῦ ζώου καὶ τῆς καταστάσεως τῆς ὑγείας του. Ἐπὶ πλεόν, ἐπὶ τῶν ἀσθενῶν ζώων, δι' αὐτὴν λαμβάνεται ὡς κριτήριον ἡ θερμοκρασία, ἐφαρμόζομεν ἔντατικὴν πενικιλανοθεραπείαν (800.000 μ.Ο. ἀνὰ ὥρον).

Μετὰ 24 ὥρον ἅπαντα τὰ ἀσθενῆ ζῶα ἀνέκτησαν τὴν φυσιολογικὴν τῶν κατάστασιν ἀπὸ ἀπόψεως ὀρέξεως, θερμοκρασίας καὶ ζωηρότητος, πλὴν ἑνός, ὅπερ εἴχομεν εὐρεῖ με πυρετὸν 40°8 καὶ ἀσθενὲς ἀπὸ δώρου, κατὰ τὴν δὴλωσιν τοῦ ἰδιοκτίτου. Εἰς τὸ ζῶον τοῦτο ἡ πενικιλανοθεραπεία συνεχίζεται ἔντατικῶς ἐπὶ 3 ἡμέρας, πλὴν ὅμως, παρὰ τὴν εἰς τὸ τέλος τῶν τριῶν ἡμερῶν ἐπελθούσαν πτώσιν τῆς θερμοκρασίας εἰς φυσιολογικὰ ἐπίπεδα, τὸ ζῶον διατηρεῖ τὴν ἀνορεξίαν ἐπὶ τινὰς ἡμέρας καὶ παρουσιάζει ἀπώλειαν βάρους, ἣτις ἀναγκάζει τὸν ἰδιοκτίτην νὰ προβῇ εἰς τὴν κανονικὴν σφαγὴν τοῦ ζώου εἰς τὰ Δημοτικὰ Σφαγεῖα Θεσσαλονίκης.

Κατὰ τὸν ἐνεργηθέντα ὑφ' ἡμῶν κρεωσκοπικὸν ἔλεγχον, τὸ σφαγίον παρουσιάζει γενικὰς συμφορητικὰς ἀλλοιώσεις καὶ κυρίως αἰμορραγικὰς ἐστίας ἐπὶ διαφόρων ὀργάνων, ὡς τῶν ἐντέρων, τοῦ περιτοναίου, τοῦ πνεύμονος καὶ ἰδίᾳ τῆς καρδίας (ἐπικαρδίου καὶ ἐνδοκαρδίου). Αἱ ἀλλοιώσεις αὗται ἐπέβαλον τὴν κατάσχεσιν τοῦ σφαγίου, ἀν καὶ κατὰ τὸν ἐνεργηθέντα μικροβιολογικὸν ἔλεγχον δὲν κατέστη δυνατὸν ν' ἀνευρεθοῦν βάκιλλοι τοῦ ἀνθρακος. Πρέπει ὄθεν νὰ ὑποθέσωμεν ὅτι ἡ ἐφαρμοσθεῖσα, με ποιὰν τινα καθυστέρησιν, θεραπευτικὴ ἀγωγή κατέστη μὲν ἱκανὴ νὰ ἀποστειρώσῃ τὸν ὀργανισμὸν τοῦ ζώου ἐκ τῶν βακίλλων τοῦ ἀνθρακος, ἀλλ' αἱ δημιουργηθεῖσαι ἐκ τῆς ἀνατύξεως τοῦ μικροβίου ἀνατομο παθολογικαί, ἴσως δὲ καὶ βιοχημικαὶ ἀλλοιώσεις (ἔχει διαπιστωθῆ ὑπεργλυκαιμία καὶ ὑπασβεστιαμία κατὰ τὸν ἀνθρακα (Weissman καὶ Graf) δὲν ἐπέτρεψαν τὴν πλήρη κλινικὴν ἴασιν τοῦ ζώου.

Κατὰ τὰς ἐπομένας 5 ἡμέρας ἡ νόσος ἐξεδηλώθη καὶ ἐπὶ ἐτέρων 8 μόσχων, ἀλλ' ἡ ἔγκαιρος ἐφαρμογὴ ἔντατικῆς πενικιλανοθεραπείας, ἅμα τῇ ἀνόδῳ τῆς θερμοκρασίας, ἐπέτρεψε τὴν ἴασιν ἀπ' ἄντων τῶν ζώων, ἐντὸς πάντοτε 24 ὥρου. Δέον δὲ νὰ σημειωθῇ ὅτι ὁ ἀντιανθρακικὸς ὁρός, ὅστις εἶχε χρησιμοποιοθῆ προληπτικῶς, δὲν κατέστη ἱκανὸς νὰ προστατεύσῃ τὰ ζῶα αὐτὰ ἔναντι τῆς νόσου.

Καὶ ἐκ τῆς παρατηρήσεως ταύτης προκύπτει ἡ ἐπὶ τοῦ σπληνάνθρακος ἀποτελεσματικότης τῆς διὰ πενικιλίνης θεραπευτικῆς ἀγωγῆς, ἐφαρμοζομένης ἐγκαιρῶς καὶ ἔντατικῶς. Μικρὰ σχετικῶς καθυστέρησις περὶ τὴν ἐπέμβασιν ἔσχεν ὡς συνέπειαν τὴν βακτηριολογικὴν ἴασιν τοῦ ζώου οὐχὶ ὅμως καὶ τὴν κλινικὴν τοιαύτην. Ὁ ἀντιανθρακικὸς ὁρός, ἀποδειχθεὶς

ἐνταῦθα μικρᾶς προστατευτικῆς ἰσχύος, εἶναι ἀμφίβολον ἐὰν συνέβαλεν εἰς τὴν θεραπείαν τῶν ζώων.

ΠΑΡΑΤΗΡΗΣΙΣ ΙΙΙ.

Κατ' Ἀπρίλιον 1957 καλούμεθα ἐπειγόντως εἰς λαχανόκηπον Θεσσαλονίκης πρὸς ἐπίσκεψιν δαμάλεως, ἡλικίας 3 ἔτων καὶ ἐγγύου 8 μηνῶν, ἀσθενήσασης ἀποτόμως, κατὰ τὴν δήλωσιν τοῦ ἰδιοκτῆτου. Τὸ ζῶον, ἐν κατακλίσει ἐπὶ τοῦ στέρνου, παρουσιάζει ἀγωνιώδη ἔκφρασιν. Ἡ ἀνορεξία εἶναι τελεία, ἡ ἀναπνοὴ λίαν συχνὴ καὶ δυσπνοικὴ, ὁ σφυγμὸς συχνὸς καὶ ἀσύλληπτος, ἐν ἀντιθέσει πρὸς τοὺς καρδιακοὺς κρότους, οἵτινες παρουσιάζονται συχνοὶ καὶ ἰσχυροὶ. Θερμοκρασία 38°8 Κ. Ἡ ὑπαρξις ἐπὶ πλέον διαρροίας καὶ ἐλαφροῦ τυμπανισμοῦ θὰ ἠδύναντο νὰ προσανατολίσουν τὴν διάγνωσιν πρὸς «Τροφικὴν τινὰ Δηλητηρίασιν», ἀλλὰ τὰ ἐπιδημιολογικὰ δεδομένα συνηγόρουν περισσότερον ὑπὲρ τοῦ Σπληνάνθρακος. Τὸ ζῶον οὐδέποτε εἶχεν ὑποστῆ ἀντιανθρακικὸν ἐμβολιασμόν, ἡ δὲ περιοχὴ λαχανοκήπων εἶναι γνωστὴ ὡς ἀνθρακοκλήκτος. Ὀλίγας ἡμέρας ἄλλωστε ἐνωρίτερον, μοσχίς, παρακειμένον λαχανοκήπου, παρουσιάζουσα τὴν αὐτὴν κλινικὴν εἰκόνα καὶ θανοῦσα μετὰ δίωρον ἀπὸ τῆς ἐπισκέψεώς μας, ἀπεδείχθη, ἐργαστηριακῶς, προσβεβλημένη ὑπὸ Σπληνάνθρακος.

Ἐάν καὶ ἡ κατάστασις τοῦ ζώου ἐλαχίστας ἐλπίδας διασώσεως παρείχεν, ἐν τούτοις, διὰ πειραματικοὺς μᾶλλον λόγους, ἐπιχειροῦμεν ἐντατικὴν θεραπείαν δι' ὄρου καὶ πενικιλίνης, χρησιμοποιήσαντες τὴν ἐνδοφλέβιον, ἐνδομυϊκὴν καὶ ὑποδόριον ὁδὸν (ἔγχυσις 100 cc ὄρου ἐνδοφλεβίως καὶ 100 cc ὑποδωρίως, Πενικιλίνη 200.000 μ. ἐνδοφλεβίως καὶ 2.000.000 μ. ἐνδομυϊκῶς). Τὸ ζῶον ἔθανε μίαν ὥραν μετὰ τὴν ἐπέμβασίν μας, ἀφοῦ παρουσίασεν αἱμορραγίας εἰς τὰ κόπρανα καὶ τὸ ρινικὸν ἔκκριμα. Ἡ ἐργαστηριακὴ ἐξέτασις ἐπεβεβαίωσε τὴν κλινικὴν διάγνωσιν.

Μετὰ τὴν ἐπὶ τοῦ ἀσθενοῦς ζώου ἐπέμβασίν μας, ἀψησολήθημεν μετὰ τὰ υπόλοιπα ζῶα τῆς ἐκτροφῆς, ἅτινα ἀνῆρχοντο εἰς 9. Ἐν ταυρίδιον, ἡλικίας ἐνὸς ἔτους, διὰ τὸ ὅποιον οὐδεμίαν ὑποψίαν ἀσθενείας εἶχεν ὁ ἰδιοκτῆτης, εὐρέθη ἔχον θερμοκρασίαν 42° Κ. Ἐνεργοῦμεν ἀμέσως ἐνέσεις πενικιλίνης (1.200.000 μ.) καὶ ὄρου (100 cc) καὶ μετὰ 7ωρον ἡ θερμοκρασία τοῦ ζώου κατῆλθεν εἰς φυσιολογικὰ ἐπίπεδα, ἡ δὲ ὄρεξις τοῦ παρέμεινε πάντοτε καλή.

Εἰς τὰ υπόλοιπα ζῶα τῆς ἐκτροφῆς, ἅτινα οὐδὲν τὸ ἀνώμαλον παρουσίαζον, ἐνηργήσαμεν ὑποδόριον ἔγχυσιν ἀντιανθρακικοῦ ὄρου (75 - 100 cc), μετὰ τὴν προοπτικὴν νὰ προσφύγωμεν εἰς τὸν ἐμβολιασμόν, μετὰ πάροδον 8 - 10 ἡμερῶν.

Τὴν ἐπομένην πρωΐαν μία ἀγέλας παρουσιάζει 41°4 πυρετόν, ὃ δὲ κτηνοτρόφος, παρὰ τὴν σύστασίν μας περὶ χρήσεως μεγάλων δόσεων πενι-

καλλίνης, ἐνίει μόνον 400.000 μ., δόσιν ἣν ἐπαναλαμβάνει κατὰ τὰς ἀπογευματινὰς ὥρας. Εἰδοποιηθέντες τὴν μεθεπομένην ἡμέραν, εὐρίσκομεν τὴν ἀγελάδα μὲ 41°2, κατήφειαν καὶ ἀνορεξίαν. Παρὰ τὴν αὐξῆσιν τῶν δόσεων τῆς πενικιλίνης εἰς 4.000.000 μ. ἡμερησίως, ἡ ὑπερθερμία διατηρεῖται ἐπὶ 4 ἡμέρας, τοῦ ζώου ἰαθέντος εἰς τὸ τέλος τοῦ χρονικοῦ τούτου διαστήματος. Ἔτεροι τρεῖς ἀγελάδες τῆς ἐκτροφῆς, ἀσθενήσασαι τὴν 4ην ἀπὸ τῆς ὀροεπεμβάσεως ἡμέραν, μὲ μοναδικὴν σχεδὸν ἐκδήλωσιν τὴν ὑπερπυρεξίαν (41°2 - 41°7), ὑποβληθεῖσαι ἐγκαίρως εἰς ἐντατικὴν πενικιλινοθεραπείαν (4.000.000 μ. ἡμερησίως), ἰάθησαν ἐντὸς 24 ὥρων περίπου.

Καὶ ἡ παρατήρησις αὕτη ἀποδεικνύει ὅτι εἰς τὴν περίπτωσιν τοῦ ἀνθρώπου ἡ ἐπέμβασις δέον νὰ εἶναι ἄμεσος καὶ νὰ χρησιμοποιηθοῦν ἐξ ἀρχῆς μεγάλαι δόσεις ἀντιβιοτικοῦ. Λίαν καθυστερημένη ἐπέμβασις εἶναι καταδικασμένη εἰς ἀποτυχίαν, ἐνῶ ἀρχικὴ προσβολὴ τῆς νόσου διὰ μικρῶν δόσεων ἀντιβιοτικοῦ ἔχει ὡς συνέπειάν της παράτασιν τῆς νόσου καὶ τὴν δημιουργίαν ἀντιβιοαντιστάσεως ἐκ μέρους τοῦ βακίλλου τοῦ ἀνθρώπου. Ὁ ἀντιανθρώπος ὄρος, ἀποδειχθεὶς καὶ ἐνταῦθα μικρᾶς προστατευτικῆς ἀξίας, ἐφ' ὅσον ἐπὶ 9 ζώων τὰ 4 προσεβλήθησαν ὑπὸ ἀνθρώπου, εἶναι ἀμφίβολον νὰ συνέβαλεν ἐνεργῶς εἰς τὴν ἐπιτυχίαν τῆς πενικιλινοθεραπείας.

ΣΥΜΠΕΡΑΣΜΑΤΑ

Κατόπιν τῶν ἀνωτέρω παρατηρήσεων καὶ τινων ἄλλων παρεμφερῶν, ἃς δὲν δυνάμεθα νὰ ἀναφέρωμεν ὅλας ἀναλυτικῶς ἐνταῦθα, κατελήξαμεν εἰς τὰ ἑξῆς συμπεράσματα, ὡς πρὸς τὴν ἀποτελεσματικότητα καὶ τὸν τρόπον ἐφαρμογῆς τῆς θεραπευτικῆς ἀγωγῆς εἰς τὴν περίπτωσιν τοῦ Σπληνάνθρωπου τῶν ζώων καὶ εἰδικώτερον τῶν βοοειδῶν.

1. Ἀποτελεσματικότης τῆς θεραπευτικῆς ἀγωγῆς ἐπὶ τοῦ Ἀνθρώπου τῶν ζώων.

Αἱ παρατηρήσεις I, II καὶ III περιλαμβάνουν 37 περιστατικὰ σπληνάνθρωπος ἐπὶ βοοειδῶν, ἐξ ὧν 35 ἰάθησαν εἰς χρόνον μικρότερον τῶν 24 ὥρων, 1 ἐντὸς 4 ἡμερῶν, 1 ζῶον ἔθανε καὶ ἕτερον ἐσφάγη τὴν 4ην ἡμέραν ἀπὸ τῆς ἐπεμβάσεως. Οὕτω τὸ ποσοστὸν ἰάσεων, ἀνερχόμενον εἰς 94,60 %, ἀποτελεῖ εὐγλωττον ἀπόδειξιν τῆς ἀποτελεσματικότητος τῆς ἐφαρμοσθεῖσης θεραπευτικῆς ἀγωγῆς. Εἰς τὰς ὑπὸ τῶν Riggs καὶ Tew καὶ Bailey, δημοσιευομένας στατιστικὰς θεραπείας τοῦ ἀνθρώπου τῶν βοοειδῶν διὰ τῆς πενικιλίνης τὸ ποσοστὸν ἰάσεων εἶναι ἐπίσης ὑψηλὸν (ἀντιστοίχως: 95,70 % καὶ 97,40 %). Πρὸκειται ὅθεν περὶ λίαν ἐπιτυχούς θεραπευτικῆς ἀγωγῆς, ἣν δέον νὰ ἐφαρμόζωμεν καὶ ἐπὶ τῶν βοοειδῶν, μὴ περιοριζόμενοι μόνον εἰς τὰ ἱπποειδῆ καὶ τοὺς χοίρους, ζῶα, εἰς ἃ ἡ μακροτέρα σχετικῶς ἐξέλιξις τῆς νόσου καθιστᾷ πλέον εὐχερῆ τὴν ἐπέμβασιν.

2. Προϋποθέσεις ἐπιτυχίας καὶ τρόπος ἐφαρμογῆς τῆς θεραπευτικῆς ἀγωγῆς ἐπὶ τοῦ ἀνθρακος τῶν ζώων.

Προσεκτικὴ ἀνάλυσις τῶν ἐπιτυχιῶν καὶ ἀποτυχιῶν τῆς ἐφαρμοσθείσης ἐπὶ τοῦ ἀνθρακος τῶν βοοειδῶν θεραπευτικῆς ἀγωγῆς ἀποδεικνύει ὅτι ἡ ἐπιτυχία τῆς ἐπεμβάσεως ἐξαρτᾶται ἐκ δύο βασικῶν προϋποθέσεων :

- α) Ἐκ τοῦ χρόνου τῆς ἐπεμβάσεως καὶ
- β) Ἐκ τοῦ τρόπου ἐφαρμογῆς τῆς θεραπευτικῆς ἀγωγῆς.

Α'. Χρόνος ἐπεμβάσεως.

Μόνον ἔγκαιρος ἐπέμβασις ἐν ἀρχῇ τῆς νόσου, στέφεται ὑπὸ ἐπιτυχίας. Ἐπ' ἐναντία; ἐπέμβασις εἰς προκεχωρημένον στάδιον τῆς νόσου ἢ εἶναι καταδικασμένη εἰς ἀποτυχίαν (Παρατ. III), παρὰ τὰ χρησιμοποιοηθσόμενα ἄφθονα θεραπευτικὰ μέσα, ἢ δὲν ἀπολύγει εἰς κλινικὴν ἴασιν τοῦ ζώου (Παρ. II).

Ἡ ἔγκαιρος ἐπέμβασις προϋποθέτει πρῶτον ἔγκαιρον διάγνωσιν τῆς νόσου. Ὅταν ἐν τῇ ἐκτροφῇ ἔχουν ἐκδηλωθῆ προηγουμένως θανατηφόρα κρούσματα ἀνθρακος, ἢ διάγνωσις τῶν ἐν συνεχείᾳ τυχόν ἐμφανισθησομένων νέων κρουσμάτων θέλει βασισθῆ κυρίως ἐπὶ τῆς διαπιστώσεως ὑπερθερμίας τοῦ ζώου. Ἐπίσης καὶ εἰς τὰ πρῶτα ἢ μεμονωμένα περιστατικὰ πᾶσα ὑπερπυρεξία (ἄνω τῶν 40°5—41°), ἐμφανιζομένη ἀποτόμως, δέον καθ' ἡμᾶς νὰ θεωρῆται ὑποπτος σπληνάνθρακος. Κατὰ τὰς Πιροπλασμώσεις, ὁ πυρετὸς ἀνέρχεται βραδέως, διαρκεῖ συνήθως ἐπὶ πολλὰς ἡμέρας καὶ κατόπιν πίπτει διὰ λύσεως, ἐνῶ εἰς τὸν ἀνθρακα ὁ πυρετὸς ἀνέρχεται ἀποτόμως, διαρκεῖ ἐπ' ὀλίγας ὥρας καὶ πίπτει ἐπίσης ἀποτόμως. Ἡ καταλληλοτέρα πρὸς ἐπέμβασιν στιγμή εἶναι ἡ περίοδος ἀνόδου τῆς θερμοκρασίας, ἢ, τουλάχιστον, ἐφ' ὅσον αὕτη διατηρεῖται ἀκόμη εἰς ὑψηλὰ ἐπίπεδα (ἄνω τῶν 40°5). Ὅσον ὑψηλοτέρα εἶναι ἡ θερμοκρασία τοῦ ζώου, τόσον ταχύτερα καὶ ἀσφαλεστέρα εἶναι ἡ θεραπεία αὐτοῦ.

Ἐπιπλέον, εἰς τὰ ζῶα καὶ εἰδικώτερον τὰ βοοειδῆ, αἱ διάφοροι ἐμπύρετοι καταστάσεις, ἐφ' ὅσον δὲν ὀφείλονται εἰς ὀργανικὰς βλάβας (π. χ. τραυματικὴν περικαρδίτιδα), δὲν συνοδεύονται συνήθως, ἐν ἀρχῇ τῆς ἐκδηλώσεώς των, ὑπὸ σοβαρᾶς κακουχίας τοῦ ζώου. Εἰς τὸν Ἄνθρακα ἢ τελείᾳ ἀνορεξία ἐμφανίζεται κατὰ τὴν κρίσιν τῆς πυρετικῆς κινήσεως, ἐνῶ κατὰ τὴν περίοδον τῆς ἀνόδου τῆς θερμοκρασίας τόσον ἢ ὄρεξις, ὅσον καὶ ἡ γαλακτοπαραγωγή ἐλαχίστην μείωσιν παρουσιάζουν, μείωσιν εἰς τὴν ὁποίαν ὁ κτηνοτρόφος δὲν ἀποδεῖδει συνήθως σημασίαν. Τοῦτ' αὐτὸ ἰσχύει καὶ διὰ τὰς διαφόρους μορφὰς τῶν Πιροπλασμώσεων. Ὡς ἐκ τούτου ὁ Κτηνίατρος ἢ καλεῖται ἀργὰ ἢ εὐρίσκειται ἐνώπιον μιᾶς ἐμπυρέτου κατα-

στάσεως, διὰ τὸν χρόνον ἐμφανίσεως τῆς ὁποίας δὲν τοῦ παρέχονται ἀσφαλεῖς πληροφορίες.

Ἐνῶ δὲ διὰ τὰς Πιρολασμώσεις, ἐπὶ παραδείγματι, δύναται τις νὰ ἀναμένῃ τὸ ἀποτέλεσμα τῆς μικροσκοπικῆς ἐξετάσεως ἐπιχρισμάτων αἵματος, διὰ τὸν Ἄνθρακα οὐδεμία καθυστέρησις ἐπιτρέπεται, καίτοι διὰ τῆς ἐξετάσεως ἐπιχρισμάτων αἵματος ἀποκαλύπτεται συνήθως ἡ ἀνθρακικὴ σηψαιμία. Συνεπῶς δέον ὅπως συστήσωμεν εἰς τοὺς κτηνοτρόφους νὰ θερμομετροῦν τὰ ζῶα των μὲ τὴν παραμικρὰν ἔνδειξιν ἀδιαθεσίας, εἰς περιπτώσιν δὲ διαπιστώσεως ὑπερπυρεξίας, ἀγνώστου προελεύσεως, ἢ ὑπόνοια τοῦ ἀνθρακος πρωτεύει. Μία ἔνεσις πενικιλίνης (2 - 3.000.000. μ.) ἐπιβάλλεται. Εἶναι εὐκολος, ἀνώδυνος καὶ μικροῦ κόστους. Διὰ τῆς τοιαύτης τακτικῆς πολλαὶ περιπτώσεις ἀνθρακος ἰάθησαν, ἐνῶ ζῶα νοσηλεύμενα δι' ἄλλα νοσήματα (συνήθως Πιροπλάσμοσιν) ἔθανον ἐξ ἀνθρακος, διαπιστωθέντος ἐν τῷ Ἐργαστηρίῳ (ἐξ ὑλικῶν τῶν Δημ. Σφαγείων Θεσσαλονίκης, ὡς καὶ ἐπὶ ἐπιχρισμάτων αἵματος ἀποσταλέντων πρὸς ἐξέτασιν διὰ Πιροπλάσμοσιν).

Β'. Θεραπευτικὴ ἀγωγή ἐναντίον τοῦ Ἄνθρακος τῶν ζῶων.

Εἰς τὰς ἐν τῇ παρουσίᾳ μελέτῃ ἀναφερομένας περιπτώσεις ἐφηρομόσθησαν τὰ ἀντιβιοτικά (πενικιλίνη), ἐν συνδυασμῷ μετ' ἀντιανθρακικοῦ ὁροῦ. Ὁ συνδυασμὸς οὗτος θεωρεῖται ὑπὸ τῆς συγχρόνου βιβλιογραφίας (Murphy καὶ συν., Riggs καὶ Tew, Katitch, Richou κλπ., ὡς ὁ πλέον ἐπιτυχής, ὁ ἐξασφαλίζων τὸ μεγαλύτερον ποσοστὸν ἰάσεων. Ἐν τούτοις ὅμως πρέπει νὰ ἀναφέρωμεν ὅτι πολλὰ μεμονωμένα περιστατικά, ἐργαστηριακῶς ἐξηκριβωθέντος σπληνάνθρακος, ἰάθησαν διὰ καταλλίλου χρήσεως μόνου πενικιλίνης. Ἐπίσης εἰς τὰς στατιστικὰς τοῦ Bailey τὸ ποσοστὸν ἰάσεων 97,40 % ἐπετεύχθη διὰ μόνης τῆς πενικιλινοθεραπείας.

Κατὰ τὰς πειραματικὰς δοκιμὰς τοῦ Katitch, ὁ ὁρὸς μόνος (20 - 30 cc) ἐθεράπευσε 2 ἐπὶ 6 ἐνοφθαλμισθέντων κονίκλων, ὁ ὁρὸς + 3 ἔνεσις πενικιλίνης (1 ἀνὰ 12ωρον ἐκ 10.000 μ.) 4 ἐπὶ 4 καὶ ἡ πενικιλίνη μόνη (3 ἐν. ἐκ 10.000 μ., 1 ἀνὰ 12ωρον) 9 ἐπὶ 10. Συνεπῶς τὰ ἀντιβιοτικά ἔχουν τὸ προβάδισμα εἰς τὴν θεραπείαν τοῦ ἀνθρακος, ὁ δὲ ὁρὸς ὡς ὑποβοηθητικὸς τῆς θεραπείας δύναται νὰ θεωρηθῇ σήμερον καὶ τοῦτο ἐφ' ὅσον πρόκειται περὶ ὁροῦ ἠλεγμένης προληπτικῆς καὶ θεραπείας ἰκανότητος.

Ἰδίως ἡ χρῆσις τοῦ ὁροῦ, περιβαλλομένη πάντοτε ὑπὸ τῶν συνήθων προφυλάξεων πρὸς ἀποφυγὴν ἀναφυλακτικῶν ἀτυχημάτων, ὅταν πρόκειται περὶ ἑτερολόγου ὁροῦ, ἐπιβάλλεται κατὰ τὰς σπανίας, ἰδίᾳ ἐπὶ ἀνθρώπου, διαπιστωθείσας περιπτώσεις ἀποκτίσεως ἀντιβιοαντιστάσεως ἐκ μέρους ἐνίων στελεχῶν *B. anthracis*. Τοιαῦται ὅμως ἀντιβιοαντιστάσεις οὔτε διε-

πιστώθησαν, ἀλλ' οὔτε καὶ ὑπάρχει εὐχέρεια διαπιστώσεώς των κατὰ τὴν ἐξέλιξιν τῆς νόσου τῶν ζώων.

Σημειωτέον ὅτι ἀναφυλακτικὰ φαινόμενα βαρυτάτης μορφῆς διεπιστώθησαν ὑπὸ τοῦ Lanfranchi διὰ τῆς χρήσεως ἀντιανθρακικοῦ ὁροῦ ἱππείου προελεύσεως ἐπὶ βοοειδῶν, ἅτινα οὐδέποτε εἶχον δεχθῆ προηγουμένως ὄρον ἱππου. Ὡς ἐκ τούτου φρόνιμον εἶναι ἐπὶ τῶν βοοειδῶν νὰ προτιμᾶται ὁ ὁμόλογος ἀντιανθρακικὸς ὄρος, ὁ ὁποῖος μάλιστα κατὰ τὸν Spears δίδει καλύτερα θεραπευτικὰ ἀποτελέσματα.

Ἐκλογὴ τοῦ ἀντιβιοτικοῦ.

Ἡ πενικιλίνη, τὴν ὁποίαν ἐχρησιμοποίησαμεν, ἀποτελεῖ τὸ πλεόν εὐχρηστον, τὸ πλεόν διαδεδομένον καὶ τὸ πλεόν οἰκονομικὸν ἀντιβιοτικόν, οὔτινος ἡ ἀποτελεσματικότης, εἰς τὴν περίπτωσιν τοῦ Σπληνάνθρακος τῶν ζώων, ἐγγίζει τὸ 100 %. Ὁ Bailey διὰ τῆς δξυτετρακυκλίνης (1 - 2 γραμ. ἐνδοφλεβίως ἀνὰ 24ωρον) ἔσχε ποσοστὸν ἐπιτυχιῶν 96,40 %, διὰ τοῦ συνδυασμοῦ δξυτετρακυκλίνης - πενικιλίνης 95,80 % καὶ διὰ τῆς πενικιλίνης μόνης (3.000.000 μ. ὀ ἀνὰ 24ωρον) 97,40 %. Οἱ Johnson καὶ Percival, ἐπὶ ἐνοφθαλμισθέντων πειραματικῶς προβάτων, διεπίστωσαν τὴν ἀπόλυτον προληπτικὴν ἐνέργειαν τῆς τετρακυκλίνης, ἐνιεμένης ἐνδομυϊκῶς (2 mgr κατὰ λίβραν ζ. β.) ἀμέσως ἢ 12 ὥρας μετὰ τὸν ἐνοφθαλμισμὸν τῶν ζώων. Ἐνιέμενον 24 ὥρας μετὰ τὸν πειραματικὸν ἐνοφθαλμισμὸν τῶν ζώων τὸ ἐν λόγῳ ἀντιβιοτικὸν ἐπροστάτευε 4 ζῶα ἐπὶ 5. Συνεπῶς, δύναται νὰ θεωρηθῆ ὅτι ἐκ τῶν μέχρι σήμερον γνωστῶν δεδομένων, ἡ ἐπὶ τοῦ ἀνθρακος τῶν ζώων θεραπευτικὴ ἀξία τῶν ἐν χρήσει κυριωτέρων ἀντιβιοτικῶν εἶναι ἐφάμιλλος. Περιπτώσεις ἐθισμού ἢ ἀποκτήσεως ἀντιστάσεως ἐκ μέρους στελεχῶν τινῶν *B. anthracis* δὲν ἀναφέρονται εἰς τὴν Κτηνιατρικὴν βιβλιογραφίαν. Εἶναι ὅμως γνωστὸν, ἐκ τῶν πειραματικῶν ἐρευνῶν καὶ ἐκ τῆς λατρικῆς τοῦ ἀνθρώπου, ὅτι τὰ διάφορα στελέχη τῶν βακίλλων τοῦ ἀνθρακος παρουσιάζουν διάφορον εὐαισθησίαν ἔναντι τῶν ἀντιβιοτικῶν (δοκιμαί τῶν Miller καὶ συν., Chambon καὶ Dutrenit, Gustafson καὶ Svehag κλπ.) καὶ ὡς ἐκ τούτου εἰς περίπτωσιν ἀποτυχίας ἐνὸς ἀντιβιοτικοῦ ἐνδείκνυται ἡ ἀντικατάστασις αὐτοῦ δι' ἑτέρου. Ὡς ἤδη ἐλέχθη, ὁ καταρτισμὸς ἀντιβιογράμματος, ὅπερ θὰ καθωδήγει καλύτερον τὴν ἀντιβιοθεραπείαν, εἶναι πρακτικῶς ἀδύνατος εἰς τὴν περίπτωσιν τοῦ ἀνθρακος τῶν ζώων.

Δοσολογία ἀντιβιοτικοῦ.

Ἀπὸ τῶν πρώτων *in vitro* δοκιμῶν τῆς Πενικιλίνης, ὡς καὶ ἐκ τῶν ἐπὶ πειραματοζώων καὶ εἰς τὴν κλινικὴν τοῦ ἀνθρώπου ἐφαρμογῶν τοῦ ἀντιβιοτικοῦ, κατεδείχθη ὅτι ἡ ἔναντι τοῦ ἀντιβιοτικοῦ τούτου εὐαισθησία τῶν διαφόρων στελεχῶν τοῦ *B. anthracis* ποικίλλει. Οὕτω, ἐπὶ παραδεί-

γματι, ὡς ἀναφέρουν οἱ Martin καὶ συν. τὸ ἐκ τῶν περιστατικῶν τοῦ Mur-phy καὶ συν. ἀπομονωθὲν καὶ μελετηθὲν ὑπὸ τῆς Miss Wiley στέλεχος τοῦ *B. anthracis* ἀπεδείχθη, *in vitro*, 100 φορὰς ὀλιγώτερον εὐαίσθητον εἰς τὴν πενικιλίνην τοῦ Χρυσίζοντος Σταφυλοκόκκου, τὸ στέλεχος τοῦ Fleming 40 φορὰς καὶ τέλος τὸ στέλεχος τοῦ Abraham παρουσίαζε τὴν αὐτὴν μὲ τὸν σταφυλόκοκκον εὐαίσθησίαν ἔναντι τῆς πενικιλίνης. Κατὰ τὰς δοκιμὰς τοῦ Golem ἢ *in vitro* ἀνασχετική δρᾶσις τῆς πενικιλίνης ἐπὶ 4 στελεχῶν *B. anthracis* ἐξεδηλοῦτο διὰ δόσεων 0,015, 0,016 καὶ 0,02 μ. πενικιλίνης κατὰ κυβ. ὑφ. (ml) ζωμοῦ.

Ἡ τοιαύτη ποικίλλουσα εὐαίσθησία τῶν διαφόρων στελεχῶν τοῦ *B. anthracis* ἔναντι τῆς πενικιλίνης, διαπιστωθεῖσα καὶ διὰ τῶν ἄλλων ἀντιβιοτικῶν, καὶ ἡ ἀδυναμία μας δι' ἔγκαιρον καταρτισμὸν ἀντιβιογράμματος εἰς τὴν περίπτωσιν τοῦ σπληνάνθρακος ἐπιβάλλουν, ὡς εἶναι προφανές, τὴν ἐξ ἀρχῆς χρησιμοποίησιν μεγάλων δόσεων ἀντιβιοτικοῦ, συχνάκις ἐπαναλαμβανομένων (ἀνὰ 12ωρον). Οὕτω ἐπιτυγχάνεται ἡ ἐξουδετέρωσις καὶ τῶν πλέον ἀνθεκτικῶν στελεχῶν *B. anthracis*, ἐνῶ ἀφ' ἑτέρου ἀποφεύγεται ὁ ἐθισμὸς τῶν ἐν λόγῳ βακίλλων εἰς τὸ χρησιμοποιοῦμενον ἀντιβιοτικόν. (Παράδειγμα παρατηρήσεως III).

Εἰς τὴν περίπτωσιν τῆς πενικιλίνης συνιστῶμεν ἔνδομυϊκὴν ἔνεσιν ἐκ 10.000 μονάδων προκαϊνούχου πενικιλίνης G κατὰ χιλιογράμμον ζῶντος βάρους (ἦτοι 3.000.000 μ. διὰ ζῶον 300 κιλῶν), ἣτις ἔνεσις δέον νὰ ἐπαναλαμβάνηται ἀνὰ 12ωρον, μέχρις ὑποχωρήσεως τῶν νοσηρῶν φαινομένων. Ὁ Terpstra συνιστᾷ παράτασιν τῆς θεραπείας ἐπὶ 2 ἡμέρας μετὰ τὴν κλινικὴν ἴασιν τοῦ ζῶου πρὸς ἀποφυγὴν ἐμφανίσεως ὑποτροπῶν τῆς νόσου. Νομίζομεν ὅτι 12 ὥραι ἀρκοῦν διὰ νὰ σταθεροποιηθῇ τὸ ἐπιτευχθὲν κλινικὸν ἀποτέλεσμα.

Ἐν ἀρχῇ τῆς θεραπείας συνδυάζομεν καὶ ἐνδοφλέβιον ἔνεσιν ἐκ 200.000 - 400.000 μονάδων κρυσταλλικῆς πενικιλίνης G ἐπὶ τῷ σκοπῷ νὰ ἐπιτύχωμεν ταχύτερον ὑψηλὴν πενικιλιναιμίαν.

Ὁ Bailey χρησιμοποιεῖ ἐνδοφλεβίως ἀνὰ 24ωρον 1 γραμ. ὀξυτετρακυκλίνης διὰ ζῶα κάτω τῶν 700 λιβρῶν καὶ 2 γραμ. διὰ ζῶα μεγαλυτέρου βάρους. Εἰς τὴν τελευταίαν ἔκδοσιν τοῦ Vade Mecum ὁ Brion συνιστᾷ, διὰ τὴν θεραπείαν τοῦ ἀνθρακος τῶν ἵππων καὶ τῶν βοοειδῶν, ἐπίσης τὴν ὀξυτετρακυκλίνην ἐνδοφλεβίως : 4 mgr κατὰ χιλγρ./ζ.β. τὴν πρώτην ἡμέραν καὶ 2 mgr χ./λ.ζ. κατὰ τὰς ἐπομένας ἡμέρας τῆς θεραπείας. Κατὰ τὸ Merk Manual (1955), ἡ δοσολογία τῆς Τετραμυκίνης (ὀξυτετρακυκλίνης), ἐνδοφλεβίως ἢ ἐνδομυϊκῶς, δυναμένης νὰ χρησιμοποιηθῇ καὶ ἐν συνδυασμῷ μετὰ πενικιλίνης, ἔχει ὡς ἀκολούθως : ἀρχικὴ θεραπεία 2 γραμ. καὶ ἐν συνεχείᾳ 1 γραμ. ἐπὶ 3 - 4 ἡμέρας ἢ μέχρι τελείας ἰάσεως τοῦ ζῶου. Οἱ

Johnson καὶ Percival ἐπειραματίσθησαν διὰ 2 mgrt τετρακυκλίνης κατὰ λίβραν ζ. β., ἐνδομυϊκῶς ἀνὰ 12ωρον.

Συμπτωματικὴ Θεραπεία.

Ἐκτὸς τῆς καρδιοτονώσεως, ἡ ὁποία ἀσφαλῶς ἐνδείκνυται εἰς ἓν σοβαρὸν σηψαιμικὸν νόσημα, οὐδεμία ἐτέρα συμπτωματικὴ θεραπευτικὴ ἀγωγή ἐφαρμόζεται ἐν τῇ πράξει. Μία τοιαύτη ἀγωγή, ἀπορρέουσα ἐκ τῆς πλήρους διερευνήσεως τῶν ἀνατομικῶν καὶ βιοχημικῶν μεταβολῶν κατὰ τὸν ἀνθρακα, θὰ ἠδύνατο νὰ συμπληρώσῃ ἐπωφελῶς τὴν εἰδικὴν δι' ἀντιβιοτικῶν καὶ ὁροῦ θεραπείαν τῆς νόσου, διὰ τῆς χρήσεως οὐσιῶν δυναμένων νὰ διορθώσουν τὰς ἐν λόγῳ διαταραχάς. Οἱ Weissman καὶ Graf ἀναφέρουν ὅτι τὸ πλεόν ἀξιοσημειώτον φαινόμενον κατὰ τὸν ἀνθρακα εἶναι ἡ δημιουργία ὑπεργλυκαιμίας, προδιδοῦσης διαταραχὴν τοῦ μεταβολισμοῦ τῶν γλυκιδῶν καὶ ὅτι συνεχῆς θεραπεία δι' ἀλάτων ἀσβεστίου (lévulinatē ἢ glucopate) ἐπιτρέπει τὴν διάσωσιν 20 - 50 τοῖς 100 ἐνοφθαλμισθέντων διὰ βακίλλων τοῦ ἀνθρακος κοκίλων.

Ἡ χρῆσις ὄθεν ἀλάτων ἀσβεστίου δύναται ν' ἀποβῆ χρήσιμος κατὰ τὴν θεραπείαν τοῦ ἀνθρακος, ἰδίᾳ εἰς τὰς περιπτώσεις, καθ' ἃς μετὰ τὴν ἐπ' ἀνόδοον τῆς θερμοκρασίας τοῦ ζώου εἰς φυσιολογικὰ ἐπίπεδα, ἡ ἀνορεξία διατηρεῖται ἐπὶ τινὰς ἡμέρας (παρ. παρατηρήσεως II).

Διάρκεια Θεραπείας.

Εἰς τὰς δημοσιευθείσας ὀλίγας σχετικῶς στατιστικὰς (Lanfranchi, Riggs καὶ Tew, Bailey...) ἡ μέση διάρκεια θεραπείας τῶν ζώων κυμαίνεται μεταξὺ 24 ὥρων καὶ 4 - 5 ἡμερῶν. Νομίζομεν ὅτι ἐγκαίρως καὶ καλῶς ἐφαρμοζομένη ἡ θεραπευτικὴ ἀγωγή δεόν νὰ ἐπιφέρῃ τὴν ἴασιν τῶν ζώων ἐντὸς 24 ὥρων. Πᾶσα παράτασις τῆς νόσου πέραν τῶν 24 ὥρων ὀφείλεται, καθ' ἡμᾶς, εἰς καθυστέρησιν τῆς ἐπεμβάσεως, εἰς ἀνεπαρκῆ χρῆσιν ἀντιβιοτικῶν ἢ τέλος εἰς μὴ προσβολὴν τοῦ βακίλλου ὑπὸ τῶν χρησιμοποιηθέντων ἀντιβιοτικῶν. Εἰς τὰς τοιαύτας περιπτώσεις ἐνδείκνυται ἡ αὔξησις τῶν δόσεων τοῦ ἀντιβιοτικοῦ, ἢ ἀντικατάστασις αὐτοῦ δι' ἐτέρου καὶ ἡ χρῆσις μεγάλων δόσεων ἀντιανθρακικοῦ ὁροῦ. Τὸ γλυκονικὸν ἀσβέστιον πιθανῶς νὰ ὑποβοηθῆσῃ τὴν θεραπείαν ἐν προκειμένῳ.

Ὡς κριτήριον τῆς ἰάσεως τοῦ ζώου λαμβάνεται ἡ σταθεροποίησις τῆς θερμοκρασίας εἰς φυσιολογικὰ ἐπίπεδα, ἡ ἐπ' ἀνόδος τῆς ἰσχύος καὶ τοῦ μηρυκασμοῦ καὶ ἡ ἀποκατάστασις τῆς γαλακτοπαραγωγῆς.

Ἐκ τῶν ἀνωτέρω προκύπτει σαφῶς τὸ γενικὸν συμπέρασμα ὅτι καὶ εἰς τὰ βοοειδῆ ἡ θεραπεία τοῦ ἀνθρακος εἶναι δυνατὴ, ἀπλῆ καὶ ἀποτελεσματικὴ, ἀρκεῖ νὰ ἐφαρμοσθῇ ἐγκαίρως καὶ καταλλήλως.

Τὰ ἀντιβιοτικά ἀποτελοῦν σήμερον τὸ κατ' ἐξοχὴν ὄπλον ἐναντίον τῆς νόσου, δυνάμενα νὰ συνδυασθοῦν ἐπωφελῶς μετὰ τοῦ ἀντιανθρακικοῦ ὄρου, ἠλεγμένης ἀποτελεσματικότητος καὶ χρησιμοποιουμένου εἰς μεγαλύτερας τῶν ἐν χρῆσει δόσεων (100-200 ἢ καὶ 300 cc).

Προσεκτικὴ παρακολούθησις τῆς ὑγείας τῶν ζώων καὶ ἄμεσος θερμομέτρησις αὐτῶν, μὲ τὴν παραμικρὰν ἔνδειξιν ἀδιαθεσίας, ἐπιτρέπουν τὴν ἔγκαιρον ἀνακάλυψιν τῆς νόσου, ἐνῶ, διὰ τῆς χρήσεως μεγάλων δόσεων ἀντιβιοτικῶν, ἐπιτυγχάνεται ἡ ἴασις τῶν ζώων ἐντὸς βραχυτάτου χρονικοῦ διαστήματος. Ἡ πενικιλίνη, ἣν ἐχρησιμοποίησαμεν, μᾶς παρέσχε πλήρη ἱκανοποίησιν, ἀλλὰ καὶ ἄλλα ἀντιβιοτικά, ὡς προκύπτει ἐκ τῆς βιβλιογραφίας, ἰδίᾳ ἡ Στρεπτομυκίνη, ἡ ὀξυτετρακυκλίνη καὶ ἡ τετρακυκλίνη δύνανται νὰ ἀντικαταστήσουν τὴν πενικιλίνην ἢ νὰ χρησιμοποιηθοῦν ἐν συνδυασμῷ μετ' αὐτῆς. Αἱ περιπτώσεις ἀντιβιοαντιστάσεως, γνωσταὶ ἐκ τῶν πειραματικῶν ἐρευνῶν καὶ ἐκ τῆς κλινικῆς τοῦ ἀνθρώπου, μέχρι τοῦδε ἔχουν δι' ἡμᾶς περισσοτέραν θεωρητικὴν ἢ πρακτικὴν σημασίαν.

Πλὴν τοῦ οἰκονομικοῦ κέρδους τῆς ἐπεμβάσεως, ἀνάγκη νὰ ἀναλογισθῶμεν καὶ τὴν ὑγειονομικὴν αὐτῆς συνέπειαν μὲ τὴν ταχεῖαν ἐξαφάνισιν μᾶς σοβαρᾶς πηγῆς μολύνσεως διὰ τὸν ἀνθρώπον, τὰ ζῶα καὶ τὸ λοιπὸν περιβάλλον.

B I B Λ Ι Ο Γ Ρ Α Φ Ι Α

1. **Abraham, Chain, Gardner, Jennings** καὶ **Florey** : Ἐναφερόμενοι ὑπὸ τοῦ Katitch).
2. **Bailey (W. W.)** : Anthrax. Response to Terramycine Therapy. J. Am. Vet. Med. Ass. 1953, 122, 305-306.
3. **Bailey (W.W.)** : Antibiotic therapy in Anthrax. J. Am. Vet. Med. Ass. 1954 124, 296-300.
4. **Carlström (B)** : Les antibiotiques et la lutte contre les maladies infectieuses. Bull. Off. Int. Epiz. XX Session (1952) Tome XXXVIII p. 374-389.
5. **Chambon (L)** καὶ **Dutrenit (J)** : Note sur une épidémie de charbon humaine avec deux cas de méningite charbonneuse. Bull. Soc. Path. Exot. 1955, 48, 544-552.
6. **Clarke (P. S.)** : Chloramphenicol in treatment of cutaneous anthrax. Brit. Med. J. 1952, 12, 86-87.
7. **Courouble** : Ἐναφερόμενος ὑπὸ τοῦ Richou.
8. **Diana (A)** : Ricerche sull azione di alcuni antibiotici (Streptomycina e penicillina) su Bacillus antracis : Atti Soc. Ital. Sci. Vet. 1951, 5, 445-450 (in Vet. Bull. 1953, 23, 100).
9. **Gaulier (C)** : Observations cliniques sur l'emploi de l'auréomycine en Médecine Vétérinaire. Rec. Méd. Vét. 1953, 129, 167.
10. **Giraud et Specklen** : Ἐναφερόμενοι ὑπὸ τοῦ Richou.
11. **Golem (S. B.)** : Sarbon tedavisinde Penicillin. Türk. Ijyien ve tscrübi Biyoloji Dergisi. 1945, 5, 77-102 (in Vet. Bull. 1952, 22, 60).
12. **Goret, Goret** καὶ **συν.** : Ἐναφερόμενοι ὑπὸ τοῦ Richou.

13. **Gustafson (B. A.)** καὶ **Svehag (S. E.)**: The resistance-condition in *Bac. anthracis* and some anthrax-like organisms: *Nord. Vet. med.*, 1956, 8, 902 - 908 (in *Vet. Bull.*, 1957, 27, 558).
14. **Guyaux (P.)**: *Ann. Méd. Vét.*, 1949, 3, 170. (Ἀναφερόμενος ὑπὸ τοῦ **Katitch**).
15. **Johnson (W.P.)** καὶ **Percival (R. C.)**: Tetracycline, Therapy of experimentally induced anthrax in sheep. *J. Am. Vet. Med. Ass.*, 1955, 127, 142-144.
16. **Jones (T. J.)**: Anthrax. In *Diseases of Cattle* (1956) p. 523.
17. **Katitch (R. V.)**: Les antibiotiques et la lutte contre les maladies infectieuses. *Bull. Off. Inter. Epiz. XX Ses. Tome XXXVIII* p. 360-373.
18. **Laboccea (A. C.)**: *Am. J. Med. Sci.*, 1948, 4, 407 (ἀναφερόμενος ὑπὸ τοῦ **Katitch**).
19. **Lanfranchi (G.)**: Osservazioni pratiche su un episodio di carbonchio ematico. *Clin. Vet.*, 1952, 75, 311-313.
20. **Levaditi (C)** et **Henry (J.)**: *C. R. Soc. Biol.* 1947, 141, 583.
21. **Martin (R)**, **Sureau (B)**, **Niffi (F)** et **Berrod (J.)**: *La Penicilline et ses applications pratiques* Ed. Flammarion 1945.
22. **Miller (E)**, **Scott (E)**, **Noe (H)**, **Maddin (S)** and **Henley (T.)**: Chemotherapy of experimental anthrax infections. *J. Immunol.* 1946, 53, 371 (in *Bull. Inst. Past.*, 1948, 46, 212).
23. **Murphy (M. D)**, **Laboccea (A. C.)** and **Lockwood (J. S.)**: Treatment of human anthrax with Penicillin. *J.A.M.A.*, 1944, 126, 948-950 (ἀναφερόμενοι ὑπὸ τῶν **Martin** καὶ *συν.*).
24. **Prawiranata (R.A.R.)**: Sensitivity of *B. anthracis* to Penicillin in dogs. *Hemerazoa.* 1954, 61, 321-337 (in *Vet. Bull.* 1956, 26, 181).
25. **Richou (R.)**: L'utilisation des antibiotiques en médecine vétérinaire, en particulier dans le traitement des maladies infectieuses *Bull. Off. Int. Epiz. XX Ses. T. XXXVIII* pp. 312-319.
26. **Riggs (G. W.)** and **Tew (A.C.)**: Treatment of bovine anthrax with Penicillin. *J. Am. Vet. Mes. Ass.* 1947, 111, 44.
27. **Spears (H.N.)**: The potency of antianthrax serum. *Brit. Vet. J.* 1955, 111, 535-537 (in *Vet. Bull.* 1956, 26, 248).
28. **Stein (C. D.)** and **Van Ness (G. B.)**: Anthrax. (in *Year Book of Agriculture - Animal Diseases in U.S.A.* 1956).
29. **Sugg**: Ἀναφερόμενος ὑπὸ τοῦ **Richou**.
30. **Terpstra (J. I.)**: L'emploi des antibiotiques en médecine vétérinaire. *Bull. Off. Int. Epiz.*, XX Ses. T. XXXVIII pp 312-319.
31. **Udall (D.H.)**: *The practice of Veterinary Medicine.*
32. **Verge et Coll.**: Ἀναφερόμενοι ὑπὸ τοῦ **Richou**.
33. **Weissman (N)** and **Graf (L.)**: Studies on infection with «*Bacillus anthracis*». *J. infect. Diseases* 1947, 80, 145 (in *Bull. Inst. Past.* 1948, 46, 210).
34. **Wessels et Koch**: Ἀναφερόμενοι ὑπὸ τοῦ **Richou**.

R E S U M É**OBSERVATIONS SUR LE TRAITEMENT DU CHARBON BACTÉRIIDIEN DES BOVIDÉS
PAR LES ANTIBIOTIQUES ET EN PARTICULIER PAR LA PÉNICILLINE****P a r****J. CARDASSIS****Directeur du Laboratoire Vétérinaire de Thessaloniki (Grèce).**

L'auteur rapporte 3 enzooties de Charbon Bactéridien, vérifiées par le laboratoire, chez des bovidés. Sur 37 animaux atteints 35 ont été guéris en 24 heures et 1 en 4 jours par l'emploi simultané de pénicilline (10 000 U. O. par Kg/p. v. de pénicilline procaïne G en inj. i/m toutes les 12 heures, et une inj. i/v de pénicilline cristallisée G de 200.000-400.000 U. O. au début du traitement) et de 100 200 ml de sérum anticharbonneux (I/V et S/C) employé aussi au début du traitement.

Pour que ce traitement soit efficace, il faut qu'il soit institué précocement et convenablement, la courbe thermique constituant le meilleur critère pour le succès thérapeutique. Plus la température de l'animal est élevée, plus sûre et plus rapide est la cure. A la période de la chute thermique, au dessous de 40°C, il y a peu d'espoir de guérison.

Le sérum utilisé dans ces essais ayant failli à protéger 12 animaux sur 54 soumis à la sérothérapie préventive, nous attribuons à la pénicilline l'effet thérapeutique principal.

Des phénomènes de résistance à la pénicilline ont été observés lorsque les doses d'attaque étaient faibles. Dans ces cas il est indiqué d'accroître considérablement les doses de l'antibiotique ou de procéder à son remplacement par un autre, en particulier par l'oxy-tétracycline ou la tétracycline, qui ont fait preuve d'une grande activité thérapeutique, mais qui sont plus coûteux.

ΠΕΡΙΠΤΩΣΙΣ ΔΥΣΤΟΚΙΑΣ ΛΟΓΩ ΔΙΚΕΦΑΛΟΥ ΤΕΡΑΤΟΣ

Υ π δ

ΜΙΧΑΗΛ ΑΓΓΕΛΗ

Κτηνιάτρου

Τὴν 23ην Ὀκτωβρίου 1959 ἐκλήθην εἰς τὸ χωρίον Σιταριά τῆς ἐπαρχίας Πωγωνίου ὑπὸ τοῦ κ. Δ. Β., ὅπως παρᾶσχω τὴν βοήθειάν μου εἰς τὴν τίκτουσαν ἀγελάδα του εἰς ἣν ἡ περίοδος τῆς ἐξωθήσεως μετὰ τὴν ρῆξιν τῶν ἐμβρυϊκῶν σάκκων παρετείνετο ἐπὶ τετράωρον χωρὶς ὁ τοκετὸς νὰ συντελῆται.

Ἀναμνηστικόν. Ἀγελάς ἐγχώριος, βραχυκερατικὸς τύπος, ἡλικίας 11 ἐτῶν, ἀνάστημα 1.05, μετρίας θρεπτικῆς καταστάσεως. Εἶχε προσαχθῆ ἢ πρὸ 250 ἡμερῶν εἰς ταῦρον ἐγχωρίου φυλῆς βελτιωμένον μὲ Σβύτς. Εἰς τὸ παρελθὸν εἶχε 8 φυσιολογικοὺς τοκετούς.

Παρούσα κατάστασις. Γενικὴ κατάστασις ἀγελάδος καλή, σφυγμοὶ καὶ καρδιακοὶ τόνοι φυσιολογικοί, ὀλίγον ἠῦξημένης συχνότητος. Γεννητικὴ ὁδὸς ἐξοιδημένη, ὑπεραιμική. Κατὰ τὴν ἐξέτασιν ἐκ τῆς γεννητικῆς ὁδοῦ διεπιστώθη ὅτι τὰ πρόσθια ἄκρα εἶχον διέλθῃ τὸν πρόσθιον ἰσθμὸν τῆς πυέλου προωθηθέντα ἐντὸς τοῦ κόλπου πλὴν τῆς κεφαλῆς, ἣτις παρουσίαζε κάμψιν πλαγίως δεξιὰ. Ἐκ λεπτομερεστεράς ἐξετάσεως διεπιστώθη ὅτι ἐπρόκειτο περὶ διπλῆς κεφαλῆς ἐνὸς καὶ τοῦ αὐτοῦ ἐμβρύου τοῦ διπλασιασμοῦ ἀρχομένου ἀπὸ τῆς χώρας τοῦ ἰνίου.

Διάγνωσις. Ἀποβολὴ τέρατος δικεφάλου 250 ἡμερῶν (Diccephalus) ἐμφανιζομένου εἰς σχῆμα πρόσθιον παράλληλον, θέσιν ραχιαίαν καὶ κάμψιν τῆς διπλῆς κεφαλῆς πρὸς τὰ δεξιὰ.

Ἐπέμβασις. Κατόπιν ραχιαναισθησίας διεπιστώθη ὅτι λόγῳ τοῦ μὴ ὑπερβολικοῦ μεγέθους τοῦ ἐμβρύου ἦτο δυνατὴ ἡ ἐξαγωγή τοῦ ἐμβρύου δι' ἐπανατάξεως τῆς κεφαλῆς. Καίτοι αἱ δυσπλασίαι ὡς γνωστὸν ἀποτελοῦν τὴν συχνότεραν αἰτίαν τῶν καισαρικῶν τομῶν (22 %) ἐν τούτοις εἰς τὴν προκειμένην περίπτωσιν λόγῳ μὴ συμπληρώσεως τοῦ φυσιολογικοῦ χρόνου τῆς κυοφορίας, μετὰ κοπιώδη προσπάθειαν, ἐπετεύχθη ἡ διευθέτησις καὶ εἰσαγωγή τῆς διπλῆς κεφαλῆς εἰς τὸν κόλπον καὶ ἡ δι' ἔλξεως ἐξαγωγή τοῦ ἐμβρύου, ἀποφευχθείσης, τόσοσιν τῆς ἐμβρυοτομῆς ὅσον καὶ τῆς καισαρικῆς τομῆς. (Εἰκὼν 1).

Ταξινόμησις τῆς περιπτώσεως Τερατολογικῶς.

Ἐκ τῆς γενομένης ἐξετάσεως ἀπεδείχθη ὅτι ἐπρόκειτο περὶ ἀτελοῦς συνημμένου διδύμου, τοῦ διπλασιασμοῦ ἀφορῶντος μόνον εἰς τὴν κεφαλὴν (Duplicitas Anterior).

Αἱ δυσπλασίαι ὡς γνωστὸν ἀπὸ καθαρῶς μορφολογικῆς ἀπόψεως ἐξεταζόμεναι εἰς τὰ θηλαστικά δύνανται νὰ εἶναι μ ο ν ό σ ω μ ο ι χαρακτη-



Εἰκὼν 1.—Δικέφαλον Τέρας ἐξαχθὲν κατόπιν δυστοκίας.

ριζόμεναι ἔκ τοῦ ὅτι αἱ παρεκκλίσεις ἐμφανίζονται ἐφ' ἑνὸς σώματος καὶ δ ί σ ω μ ο ι χαρακτηριζόμεναι ἔκ τῆς πρὸς ἄλληλα συνενώσεως δύο σωμάτων. Ὡς πρὸς τὴν γένεσιν τῶν διδύμων ἢ δισώμων δυσπλασιῶν πιθανωτέρα φαίνεται ἡ ἐκδοχὴ τῆς μονοωογενοῦς γενέσεως, τοῦτέστιν τῆς ὑπάρξεως μιᾶς καταβολῆς διχαζομένης εἰς προῖμώτατον στάδιον εἰς δύο κεχωρισμένας καταβολὰς παραγομένων οὕτω δύο σωμάτων συνενουμένων βραδύτερον πρὸς ἄλληλα. Ἡ ὀρθότης τῆς ἐκδοχῆς ταύτης καταφαίνεται καὶ ἔκ τοῦ ὅτι

εἷς τινὰς δισώμους δυσπλασίας τὰ δύο ἔμβρυα εἶναι κατὰ τὸ πλεῖστον θή-
 λεα, κέκτηνται κεχωρισμένας ἀμνιακᾶς κοιλότητος, κοινὸν ὄμως χόριον. Αἱ
 δίδυμοι δυσπλασίαι ὡς γνωστὸν διακρίνονται εἰς ἐλευθέρως καὶ συνημμένας.
 Εἰς τὴν δευτέραν περίπτωσιν τὰ δίσωμα τέρατα συνιστῶνται ἐκ δύο σωμά-
 των συνημμένων πρὸς ἀλλήλα εἰς διάφορον ἕκαστον θέσιν, ἐν ᾧ εἰς τὴν
 πρώτην περίπτωσιν τὰ σώματα εἶναι ἀνεξάρτητα ἀλλήλων παρουσιάζοντα
 διαφόρου βαθμοῦ ἀτελείας συμμετρως ἢ ἀσυμμέτρως. Αἱ συνημμένα δίσω-
 μοι δυσπλασίαι διακρίνονται εἰς συμμετρους καὶ ἀσυμμέτρους. Περαιτέρω
 αἱ συνημμένα σύμμετροι διακρίνονται εἰς πλήρεις καὶ ἀτελεῖς δυσπλασίας
 ἀναλόγως τοῦ ἐὰν ἡ σπονδυλικὴ στήλη εἶναι διπλὴ καθ' ὅλην τὴν ἔκτασιν
 ἢ μόνον εἰς μερικὰ σημεῖα.

Εἰς τὴν ἡμετέραν περίπτωσιν ὁ διπλασιασμὸς ἀφορᾷ μόνον τὴν κεφα-
 λήν. Οὕτω, τερατολογικῶς, συμφώνως πρὸς τὰ ἀνωτέρω ἐκτεθέντα, ἡ περι-
 πτωσίς μας δέον νὰ ταξινομηθῇ ὡς κάτωθι :

Δυσπλασία	{	Μονόσωμος	{	Ἐλευθέρως	{	Πλήρης
		Δίσωμος		Συνημμένη		Ἀτελής (δικεφάλου τέρας)

R E S U M É

UN CAS DE DYSTOCIE CHEZ LA VACHE

P a r

M. ANGHÉLI

L'auteur décrit un cas de dystocie chez une vache dûe à la nais-
 sance d'un veau bicephale, dont l'extraction fût obtenue par les ma-
 noeuvres obstetricales appropriées.

ΕΠΙΚΑΙΡΑ ΕΠΙΣΤΗΜΟΝΙΚΑ ΘΕΜΑΤΑ

Λ Υ Σ Σ Α

Ἀντιλυσσικὸς ἐμβολιασμὸς Κυνῶν

Εἰς τὸ 16ον τεύχος τῆς 15ης Αὐγούστου 1959, σελ. 57, τοῦ «Modern Veterinary Practice» καὶ εἰς τὴν στήλην τῶν ἐρωτήσεων καὶ ἀπαντήσεων ἐπὶ ἐπιστημονικῶν ἐπικαίρων θεμάτων, ἐδημοσιεύθη ἡ κάτωθι ἐρώτησις καὶ ἀπάντησις ἐπὶ τοῦ ἐνδεδειγμένου χρόνου ἐμβολιασμοῦ τῶν κυνῶν κατὰ τῆς λύσσης :

Ἐρώτησις : «Ποῖον εἶναι τὸ κατώτατον ὄριον ἡλικίας τῶν κυνῶν, κατὰ τὸ ὅποῖον δύνανται νὰ ἐμβολιασθῶσιν κατὰ τῆς λύσσης μὲ ἐμβόλιον παρασκευαζόμενον ἐπὶ ἐμβρυοφόρων ὠν ὄρνιθος (ἀβιανιζέ);»

«Δύνανται νὰ θεωρηθῶσιν ὡς ἀπολύτως ἀνοσοποιηθέντες διὰ χρονικὸν διάστημα δύο ἐτῶν, σκύλακες ἐμβολιασθέντες εἰς ἡλικίαν 3 μηνῶν;»

Ἀπάντησις : Εἰς τὰ ἀνωτέρω ἐρωτήματα ἀπήντησεν ὁ Dr. James H. Gillespie, Ὑποδιευθυντῆς τοῦ Κτηνιατρικοῦ Ἰνστιτούτου Ἐρευνῶν ἐπὶ τῶν ἰῶν καὶ Καθηγητῆς τῆς Μικροβιολογίας τῆς Κτηνιατρικῆς Σχολῆς τοῦ Πανεπιστημίου Cornell τῆς Πολιτείας Νέας Ὑόρκης, ὡς κάτωθι :

«Τὸ συνιστώμενον κατώτατον ὄριον ἡλικίας διὰ τὸν ἐμβολιασμὸν τῶν κυνῶν κατὰ τῆς λύσσης μὲ ἐμβόλιον ἀβιανιζέ εἶναι τὸ τῶν 4 μηνῶν. Οἱ ἐμβολιασθέντες κύνες δὲν πρέπει νὰ ἀφίενται ἀδέσποτοι ἐπὶ τριάκοντα ἡμέρας ἀπὸ τοῦ ἐμβολιασμοῦ. Ἡ διάρκεια τῆς ἀνοσίας εἰς τοὺς ἐμβολιασθέντας μὲ ἀντιλυσσικὸν ἐμβόλιον ἀβιανιζέ κύνας εἰς ἡλικίαν 4 μηνῶν ἢ μεγαλύτεραν, **πρέπει νὰ προσδοκᾶται ὅτι διαρκεῖ τοῦλάχιστον ἐπὶ 39 μῆνας.**

Ἐμβολιασμὸς τῶν κυνῶν μὲ ἀντιλυσσικὸν ἐμβόλιον ἀβιανιζέ εἰς ἡλικίαν 3 μηνῶν δὲν συνιστᾶται ὑπὸ τῶν ἀρχῶν εἰς λυσοπληκτον περιοχὴν. Σκύλακες, ἐμβολιασθέντες εἰς ἡλικίαν 3 μηνῶν, θὰ ἔπρεπε νὰ διατηροῦν ἀνοσίαν καὶ μετὰ πάροδον δύο ἐτῶν ἀπὸ τοῦ ἐμβολιασμοῦ. Πλὴν ὅμως, μελέται διαρκείας τῆς ἀνοσίας εἰς τὴν ἡλικίαν ταύτην δὲν ἔχουν γίνῃ ὥστε νὰ ἀποδειχθῇ τοῦτο ἄνευ ἀμφιβολιῶν.»

Ἡ Διεθνὴς Ὁργάνωσις Ὑγείας, ἐξ ἄλλου, εἰς τὴν τρίτην ἔκθεσιν

τῆς Ἐπιτροπῆς τῶν ἐπὶ τῆς λύσεως εἰδικῶν (No 121/1957) συνιστᾶ τὰ κάτωθι ὡς πρὸς τὴν καταπολέμησιν τῆς λύσεως εἰς τὰ ζῶα.

- 1) Ἀπογραφή κυνῶν, χορήγησις ἀδείας, φορολογία.
- 2) Περισυλλογὴ τῶν ἀδεσπότην κυνῶν.
- 3) Περιορισμὸς τῶν κυνῶν κατὰ τὸ διάστημα τοῦ ἀντιλυσσικοῦ ἀγῶνος.
- 4) **Ἐμβολιασμὸς δωρεὰν ἀπάντων τῶν κυνῶν.**
- 5) Ὑπαρξεις καταλλήλων μέσων διὰ τὴν διάγνωσιν τῆς λύσεως.
- 6) Ἐλάττωσις τοῦ ἀριθμοῦ τῶν ἀγρίων ἐκείνων ζώων, τὰ ὅποια ἐξασφαλίζουν τὴν διαιώνισιν τῆς νόσου (δεξαμεναὶ ἰοῦ).
- 7) Δραστηρία καὶ συνεχῆς δημοσιότης.

Αἱ τρεῖς οὐσιώδεις ἀρχαὶ οἰουδήποτε προγράμματος ἐνεργείας εἶναι ἡ περισυλλογὴ τῶν ἀδεσπότην κυνῶν, ὁ ἐμβολιασμὸς τῶν κυνῶν καὶ ἡ ἐξόντωσις τῶν ἀγρίων ζώων φορέων τοῦ ἰοῦ τῆς λύσεως.

Ὅσον ἀφορᾷ τὸν προληπτικὸν ἐμβολιασμὸν τῶν κυνῶν συνιστῶνται τὰ κάτωθι :

«Νέα πειράματα ἐν τῇ πράξει βεβαιοῦν τὰ κάτωθι ἐργαστηριακὰ πορίσματα : Τὸ ἐμβόλιον Flury LEP τὸ παρασκευαζόμενον ἐπὶ ἐμβρύων ὄρνιθος προσδίδει ἔξοχον ἀνοσίαν διὰ χρονικὸν διάστημα τριῶν ἐτῶν τὸ ὀλιγώτερον κατόπιν μιᾶς καὶ μόνον ἐνδομυϊκῆς ἐγχύσεως (ἐντὸς τῶν μυῶν τῆς ὀπισθίας χώρας τοῦ μηροῦ). Μία μόνον ἔγχυσις τοῦ ἐμβολίου Kelev δίδει καλὴν ἀνοσίαν εἰς τοὺς κύνας, πλὴν ὅμως δὲν εἶναι γνωστὸν ἀκόμη ἐὰν ἡ ἀνοσία παρατείνεται πλεον τοῦ ἔτους.

Εἰς περιοχὰς ὅπου εἶναι ἀδύνατος ἡ προμήθεια ἢ ἡ χρησιμοποίησις ἐμβολίου ἀβιανιζέ συνιστᾶται ἡ χορήγησις μιᾶς καὶ μόνον δόσεως ἐμβολίου νευρικοῦ ἰστοῦ. Τοῦτο προσδίδει καλὴν ἀνοσίαν διαρκείας ἐνὸς ἔτους, τρία ἔτη μετὰ τὴν ἐνδομυϊκὴν ἐγχυσιν ὁ βαθμὸς προστασίας εἶναι ἀκόμη ἀρκετὰ ὑψηλός.

Ἡ Ἐπιτροπὴ συνιστᾶ ἐπιμόνος τὸν ἐμβολιασμὸν ἀπάντων τῶν κυνῶν ἡλικίας τριῶν μηνῶν καὶ ἄνω, δὲν συνιστᾶ τὸν ἐμβολιασμὸν τῶν κυνῶν κάτω τῶν τριῶν μηνῶν.

*
* *

ΑΝΑΛΥΣΕΙΣ ΞΕΝΩΝ ΕΡΓΑΣΙΩΝ

ΑΝΔΡΙΚΟΣ Κ. : Παρατηρήσεις ἐπὶ τῶν **πιροπλασμώσεων τῶν βοοειδῶν ἐν τῷ Νομῷ Ροδόπης**. (Ἑλλην. Κτην., Β', 1959, τεύχος 2ον, σελ. 79 - 83).

Ὁ συγγραφεὺς σημειοῖ τὴν αὐξανομένην συχνότητα τῶν **πιροπλασμώσεων τῶν βοοειδῶν ἐν τῷ Νομῷ Ροδόπης** καὶ εἰδικῶς τὴν ἐξάπλωσιν τῆς **Τεϊλλεριάσεως** τῆς ὀφειλομένης εἰς τὴν **Th. Annulata**. Ἀφοῦ προηγουμένως μελετᾷ τὴν συμπτωματολογίαν, καὶ τὴν διάγνωσιν τῶν **πιροπλασμώσεων** ἐν γένει, ἀναφέρει τέλος τὰ ἄριστα ἀποτελέσματα τὰ ὅποια ἐπέτυχεν διὰ τῆς χρησιμοποίησεως τῆς ἀκαπρίνης καὶ γλυκονούχου ὄρου. Π.Ν.Δ.

ΡΑΠΤΟΠΟΥΛΟΣ Θ. : **Ἡ μέλισσα ὡς παράγων σταυρογονιμοποιήσεως τῶν φυτῶν**. (The contribution of the honey bee in the cross pollination of plants). Ἑλλην. Κτην. Β', 1956, τεύχος 3ον, σελ. 105 - 111).

Ὁ συγγραφεὺς ἐξαιρεῖ τὴν σημασίαν τῆς **μελίσης** διὰ τὸν ἄνθρωπον, τὴν **ζωὴν** του καὶ τὴν **οικονομικὴν** του δραστηριότητα, διὰ τῆς **παροχῆς** εἰς αὐτὸν τοῦ **μέλιτος**, τοῦ **κηροῦ** καὶ τοῦ **βασιλικοῦ πολτοῦ**. Τονίζει δὲ καὶ μελετᾷ εἰδικῶς τὴν **συμβολὴν** τῆς **μελίσης** εἰς τὴν **σταυρογονιμοποίησιν** τῶν **ὀπωροφόρων** καὶ ἄλλων **οικονομικῶν φυτῶν** καὶ ἐπομένως εἰς τὴν **καρποφορίαν** καὶ **σποροπαραγωγὴν** των. Ἐκ τῶν **διαφόρων ἐντόμων** ἅτινα **συμβάλλουν** εἰς τὸ ἔργον τῆς **γονιμοποιήσεως** ἡ **μέλισσα** **καταλαμβάνει** περίπου τὰ **99 ο)ο** εἰς τὰ **ὀπωροφόρα** καὶ τὰ **80 ο)ο** εἰς τὰ **λοιπὰ φυτὰ**. Π.Ν.Δ.

ΑΣΠΙΩΤΗΣ Ν. : **Ἐνδοτραχειακὴ διασωλήνωσις**. (L' intubation endotrechale) (Ἑλλην. Κτην. Β', 1959, τεύχος 3ον, σελ. 112 - 119).

Ἡ **ἐνδοτραχειακὴ διασωλήνωσις** εἶναι μέθοδος **χρησιμοποιουμένη** εὐρύτατα ἐν τῇ **ιατρικῇ** καὶ εἰδικῶς εἰς τὴν **ἀναισθησιολογίαν**. Τελευταίως ἡ μέθοδος αὕτη ἤρχισε **χρησιμοποιουμένη** καὶ ἐν τῇ **κτηνιατρικῇ**, καθιστᾷσα **ἀπαραίτητος** τόσον ἐν τῇ **κλινικῇ παθολογίᾳ** καὶ **χειρουργικῇ** τῶν **μικρῶν ζώων** ὅσον καὶ ἐν τῇ **πειραματικῇ** **ιατρικῇ**. Ἡ μέθοδος δύναται νὰ **χρησιμεύσῃ** διὰ τὰς **κάτωθι περιπτώσεις** : **Τεχνητὴν ἀναπνοήν**, **γενικὴν ἀναισθησίαν**, **χειρουργικὰς ἐπεμβάσεις**, **ἠϋξημένα βρογχικὰ ἐκκρίματα**, **ἐρευνητικὰς ἐργασίας**. Π.Ν.Δ.

ΤΣΙΡΟΓΙΑΝΝΗΣ ΕΛ. Ἡ ἀτελεκτασία καὶ ἡ «ὕαλομεμβρανώδης» ἀλλοίωσις τοῦ πνεύμονος τῶν ἀρτιγεννῆτων μόσχων. (L' atelectasie et la lesion de la membrane hyaline du poumon de veaux nouveau - nés) (Ἑλλην. Κτην., Β', 1959, τεῦχος 3ον, σελ. 121 - 129)

Ἐξερνητῆς ἀνεῦρε τὴν ἀλλοίωσιν ταύτην εἰς 6 περιπτώσεις ἐπὶ συνόλου 12 θανόντων ἀρτιγεννῆτων μόσχων ἐμφανισάντων συμπτώματα ἀναπνευστικῆς ἀνεπαρκείας.

Ἡ ἀλλοίωσις αὕτη προσομοιάζει πρὸς τὴν «ὕαλο - μεμβρανώδη» τοιαύτην τοῦ πνεύμονος τῶν νεογεννῆτων παιδῶν καὶ ἀναφέρεται διὰ πρώτην φορὰν ἐν τῇ κτηνιατρικῇ ἐπὶ μόσχων. Πιθανὸν νὰ ὀφείλεται εἰς τὴν εἰσπνοὴν τοῦ ἐναμνίου ὑγροῦ πρὸ ἢ κατὰ τὸν τοκετόν. Ὁ συγγραφεὺς περιγράφει τόσον τὴν μακροσκοπικὴν ὅσον καὶ τὴν ἱστολογικὴν εἰκόνα τῆς ἀλλοιώσεως.

Π.Ν.Δ.

ΔΕΜΠΡΤΖΑΚΗΣ ΕΜ. : Οἰκονομικὴ καὶ ὑγειονομικὴ σημασία τῆς κυστικερκώσεως τῶν βοοειδῶν. (La cysticercose bovine et son importance economique à la Grèce du Nord). (Ἑλλην. Κτην., Β', 1959, τεῦχος 3ον, σελ. 130 - 138).

Ἐπὶ 8814 σφαγίων βοοειδῶν κρεοσκοπηθέντων εἰς τὰ Σφαγεῖα Θεσσαλονίκης κατὰ τὸ ἑξάμηνον Ὀκτωβρίου 1959 - Μαρτίου 1959 διεπιστάθησαν 106 περιπτώσεις κυστικερκώσεως ἧτοι ποσοστὸν μολύνσεως 1,2 ο). Οἱ κυστίκερκοι εὐρέθησαν ἐντοπισμένοι εἰς τοὺς μαστηῆρας (85 ο), εἰς τὴν καρδίαν (35 ο), εἰς τοὺς ὀμοπλατταίους μῦς (9 ο) καὶ εἰς τὴν γλώσσαν (4 ο). Ἡ οἰκονομικὴ ζημία, ἡ προερχομένη ἐκ τῆς κυστικερκώσεως, ἀνέρεχεται εἰς ἓν ἑκατομμύριον δραχμῶν ἑτησίως διὰ τὰ σφάγια τῆς Β. Ἑλλάδος.

Π.Ν.Δ.

ΚΑΡΔΑΣΗΣ Ι. : Παρατηρήσεις ἐπὶ τῶν κυριωτέρων λοιμωδῶν νοσημάτων τῶν ἰνδιάνων ἐν Β. Ἑλλάδι. (Aperçu sur les principales maladies infectieuses des dindons en Grèce du Nord). (Ἑλλην. Κτην. Β', 1959, τεῦχος 3ον, σελ. 139-147).

Ὁ συγγραφεὺς ἀσχολεῖται μὲ τὰ λοιμώδη νοσήματα τῶν Ἰνδιάνων, τὰ ὁποῖα διεγνώσθησαν ἐν τῷ Κτηνιατρικῷ Μικροβιολογικῷ Ἐργαστηρίῳ Θεσσαλονίκης κατὰ τὴν τελευταίαν τριετίαν, ἀναφέρων τὰς παρατηρήσεις του τόσον ἐπὶ τῆς συχνότητος καὶ τῶν κυριωτέρων κλινικῶν συμπτωμάτων καὶ ἀνατομοπαθολογικῶν ἀλλοιώσεων, ὅσον καὶ τῆς καταπολεμήσεως τούτων. Οὕτω, ὁ τύφος εἶναι ἡ πλέον συχνὴ νόσος τῶν ἰνδιάνων τῆς Β. Ἑλλάδος, καταπολεμεῖται δὲ εὐκόλως διὰ τῶν νιτροφουρανῶν καὶ ἰδίως τῆς 2 ἀμμο-5-νιτροθειαζόλης (ANT), χρησιμοποιοηθείσης διὰ πρώτην φορὰν ὑπὸ

τοῦ ἔρευνητοῦ ἐναντίον τῶν Σαλμονελλώσεων. Ἐν συνεχείᾳ ὁ συγγραφεὺς ἀσχολεῖται μὲ τὸν παράτυπον, τὴν χολέραν, τὴν ψευδοπανώλην, τὴν λοιμώδη Ἰγμορίτιδα τῶν Ἰνδιάνων καὶ τὴν λοιμώδη κόρουζαν. Π. Ν. Δ.

IVAN IVANOW: Ἀποβολὴ εἰς πρόβατα ὀφειλομένη εἰς *L. Monocytogenes*. (Abortus bei schafen, verursacht von *L. Monocytogenes*. Samml. wiss. Arb. Veterinär - inst. Minist. Landwirtsch-Sofia. 6. 241 - 46. 1956 - (Ref. Landwirtschaftliches zentral - Blatt-Mai 1959).

Ὁ συγγραφεὺς διεπίστωσεν εἰς τὰ πρόβατα νόσον χαρακτηριζομένην δι' ἀποβολῆς ἢ διὰ τοκετοῦ ἐξησθενημένων ἀμνῶν, θνησκόντων ὀλίγον μετὰ τὸν τοκετόν. Διὰ βακτηριολογικῶν ἐξετάσεων διεπιστώθη ὡς αἴτιον ἀποβολῆς: *Listeria monocytogenes*. Κ. Σ.

ODD. SKJERVEN: Ἱστοχημικαὶ ἔρευναι τοῦ βλεννογόνου τῆς μήτρας κατὰ τὸν ὄργασμὸν φυσιολογικῶν μὴ κνοφορουσῶν ἀγελάδων. (Histochemische biopsiuntersuchungen von der uterus-schleimhaut beim normalen nichträchtigen rinde. (Zentralblatt für veterinärmedizin 1956).

Ὁ συγγραφεὺς ἐνήργησεν 44 βιοψίας κατὰ τὸν ὄργασμὸν καὶ τὰς ἐπομένας 13 ἡμέρας, διεπίστωσεν δὲ τὰ κάτωθι:

α) Ἡ περιεκτικότης τῶν ἐπιθηλιακῶν κυττάρων τοῦ βλεννογόνου τῆς μήτρας εἰς γλυκογόνον ἐξαρτᾶται ἀπὸ τὸ γραφειανὸν ὠοθυλάκιον. Ἡ ὥριμανσις αὐτοῦ συνοδεύεται μὲ αὔξησιν τοῦ γλυκογόνου. Μετὰ τὴν ὠορρηξίαν παρατηρεῖται βαθμιαία μείωσις αὐτοῦ. Μεταξὺ δὲ 8 - 14 ἡμερῶν ἀπὸ τοῦ ὄργασμοῦ τὸ γλυκογόνον ἐξαφανίζεται τελείως. Κατὰ τὰς ἐπομένας ἡμέρας—μέχρι τοῦ ἐπομένου ὄργασμοῦ—παρατηρεῖται βαθμιαία αὔξησις τοῦ γλυκογόνου.

β) Ἡ δραστηριότης τῆς ἀλκαλικῆς φωσφατάσης ἐξαρτᾶται ἀπὸ τὴν κατάστασιν τοῦ ὠχροῦ σωματίου, ἥτοι ἔχομεν βαθμιαίαν αὔξησιν τῆς δραστηριότητος αὐτῆς ἐφ' ὅσον τὸ ὠχρὸν σωματίον εὐρίσκεται ἐν ἐξελίξει, μειοῦται δὲ μὲ τὴν ἐκφύλισιν τοῦ τελευταίου.

γ) Τὰς αὐτὰς μὲ τὴν ἀλκαλικὴν φωσφατάσιν διακυμάνσεις παρουσιάζει καὶ ἡ εἰς σταγονίδια λίπους περιεκτικότης τῶν ἐπιθηλιακῶν κυττάρων. Ἐκ τῶν ἐρευνῶν τούτων ἐξάγεται ὅτι ἐκ τῶν ἱστοχημικῶν ἐξετάσεων τοῦ βλεννογόνου τῆς μήτρας δυνάμεθα νὰ συμπεράνωμεν περὶ τοῦ χρόνου ὠορρηξίας, Κ.Σ.

W. J. BRINLEY-MORGAN, D. R. MELROSE, D. L. STEWART
Θεραπεία τῆς δονακιώσεως εἰς τοὺς ταύρους. Veterin. Rec. 69
 1429 - 32. 21 - 12 - 1957.

Πρὸς θεραπείαν τῆς δονακιώσεως εἰς τοὺς ταύρους συνιστοῦν οἱ ἄνω-
 τέρω συγγραφεῖς τὴν ἐντὸς τῆς πόσθης ἔγχυσιν 2 Gr. Streptomycin καὶ
 1.000.000 Penicillin εἰς ἐλαιῶδες ἔκδοχον 100 cc κατόπιν προσδέσεως τοῦ
 ποσθικοῦ στομίου δι' ἐπίδεσμον, ἐν συνεχείᾳ συνιστοῦν μαλάξεις ἐπὶ τοῦ
 πέους δάκτυλου διαρκούσης ἐκάστης μαλάξεως 1' εἰς διάστημα 1 ὥρας. Ἡ θε-
 ραπεία ἐπαναλαμβάνεται ἐπὶ 3ήμερον.
 Κ.Σ.

SPAITS A. G. : **Ὁ Χαλκὸς εἰς τὴν παθολογίαν τῶν προβάτων καὶ
 τῶν βοοειδῶν.** (Le cuivre en pathologie ovine et bovine). Re-
 cueil de Médecine Vétérinaire, 1959 Tome cxxv, p.p. 161-194.

Εἰς τὸ πρῶτον κεφάλαιον τῆς μελέτης ὁ συγγραφεὺς, ὅστις ἀπὸ μακροῦ
 ἀσχολεῖται μὲ τὴν ἔρευναν ἐπὶ τῆς σημασίας τοῦ χαλκοῦ, ὡς ὀλιγοστοιχείου,
 εἰς τὴν παθολογίαν τῶν προβάτων καὶ τῶν βοοειδῶν παρ' ἡμῖν, ἐξετάζει
 τὸν χαλκὸν ὡς συστατικὸν τῶν ἰσθῶν τῶν ζώων καὶ φυτῶν καὶ τὴν σημα-
 σίαν τῆς παρουσίας τούτου εἰς τὰ ἔδαφν.

Εἰς τὸ δεύτερον καὶ τρίτον κεφάλαιον ἐκθέτει διεξοδικῶς τὰς διαταρα-
 χὰς τοῦ μεταβολισμοῦ τοῦ χαλκοῦ εἰς τὰ πρόβατα ἀφ' ἑνὸς καὶ εἰς τὰ βο-
 οειδῆ ἀφ' ἑτέρου, ἐν Ἑλλάδι καὶ ἀλλοῦ.

Εἰς τὸ τέταρτον κεφάλαιον ἀσχολεῖται μὲ τὴν πρόληψιν καὶ τὴν θε-
 ραπευτικὴν ἀγωγὴν τῶν διαταραχῶν τοῦ μεταβολισμοῦ τοῦ χαλκοῦ εἰς τὰ
 μηρυκαστικά.

Τὰ ἐκ τῆς μελέτης ταύτης συμπεράσματα συνοψίζονται ὡς ἀκολούθως:

Τὰ πρόβατα καὶ τὰ βοοειδῆ εἶναι λίαν εὐαίσθητα εἰς τὰς διαταραχὰς
 τοῦ μεταβολισμοῦ τοῦ χαλκοῦ, αἵτινες εἰς μὲν τὰ πρῶτα προκαλοῦν χαλκο-
 πενίας καὶ ὑπερχαλκώσεις, εἰς δὲ τὰ δεύτερα μόνον χαλκοπενίας.

Χαλκοπενία παρατηρεῖται, τόσον ἐν Ἑλλάδι ὅσον καὶ ἀλλοῦ, συνη-
 θέστερον εἰς τοὺς ἄμνους, προκαλοῦσα τὴν ἐνζωοτικὴν ἀταξίαν τούτων.
 Παρ' ἡμῖν ἡ πάθησις παρατηρεῖται εἰς ποίμνια βόσκοντα εἰς λειμῶνας τῶν
 ὀρειῶν τὸ χόρτον εἶναι πλούσιον εἰς θεικὰ ἄλατα.

Ἡ ὑπερχαλκωσις τοῦ προβάτου, ἣτις προκαλεῖ τὸν ἐνζωοτικὸν ἕκτερον
 αὐτοῦ, δὲν παρατηρεῖται ἐν Ἑλλάδι, λόγῳ τῆς μεγάλης περιεκτικότητος εἰς
 ἄλατα τῶν φυτῶν παρ' ἡμῖν.

Εἰς τὰ βοοειδῆ γενικῶς ἡ χαλκοπενία ἐκδηλοῦται διὰ διαταραχῶν ἐπὶ
 τῆς θρέψεως, εἰς τοὺς μόσχους δὲ εἰδικώτερον διὰ τῆς καθυστερήσεως τῆς
 ἀναπτύξεως. Ἐν Ἑλλάδι μέγας ἀριθμὸς βοοειδῶν ἐκ τῶν ἐνδαιτωμένων
 εἰς ἀλατούχους πτωχοὺς βοσκοτόπους, ἐμφανίζον εἰς τὸ αἷμα καὶ τὸ ἥπαρ
 χαμηλὰς τιμὰς χαλκοῦ καὶ συμπτώματα χαλκοπενίας, ἣτις δέον νὰ ἀποδοθῇ
 εἰς τὴν μεγάλην περιεκτικότητα τοῦ χόρτου εἰς θεικὰ ἄλατα.

Διὰ τὴν πρόληψιν τῶν ἐκ τῶν διαταραχῶν τοῦ μεταβολισμοῦ τοῦ χαλ-
 κοῦ προκαλουμένων παθήσεων εἰς τὰ μηρυκαστικά παρ' ἡμῖν, ἐπιβάλλεται
 ἡ εἰς χαλκὸν ἐνίσχυσις τούτων, ἐφ' ὅσον ταῦτα ἐνδαιτῶνται εἰς ἀλατούχους
 πτωχὰς πεδινὰς περιοχὰς, πρῶγμα ὅπερ θὰ συντελέσῃ εἰς τὴν αὐξήσιν τῆς
 παραγωγῆς τούτων.
 Π.Α.Κ.

ΕΠΙΣΗΜΟΣ ΕΙΔΗΣΕΟΓΡΑΦΙΑ

Α'. ΥΠΟΥΡΓΕΙΟΝ ΓΕΩΡΓΙΑΣ

α) Ὁ Νομοκτηνίατρος Κυκλάδων κ. Εὐστάθιος Πασιόκας μετετέθη εἰς τὸ Νομοκτηνιατρικὸν Γραφεῖον Ἀττικῆς.

β) Μονιμοποιήσεις τῶν κάτωθι κτηνιάτρων εἰς τὸν 7ον βαθμὸν ὡς διανυσάντων 2ετῆ δοκιμαστικὴν ὑπηρεσίαν καὶ κριθέντων καταλλήλων πρὸς μονιμοποίησιν :

Κων. Καραλέκα, Ἰωαν. Μπιζέττα, Δημ. Παπαδοπούλου, Χρ. Παπποῦ, Δημ. Παπαχρίστου, Ἰωαν. Μαργαρίτη, Δημ. Κλωνῆ, Ἰωαν. Παπανικολάου, Ἰωαν. Μαυρίδη, Παναγ. Τζίφου, Ἀλεξ. Σκαρδέλη, Σωτ. Πάτη καὶ Παναγ. Λέκκα.

Β'. ΣΤΡΑΤΙΩΤΙΚΗ ΚΤΗΝΙΑΤΡΙΚΗ ΥΠΗΡΕΣΙΑ

1. Μόνιμοι Κτηνιατρικοὶ Ἀξιωματικοί.

α) Κατατάξεις : Κατετάγησαν ὡς μόνιμοι Ἀνθ)κτροι οἱ κάτωθι : Μαλικιώσης Ἰωάννης τοῦ Δημητρίου, Πρωτόπαπας Θωμᾶς, Ἀσίκης Ἰωάννης, Ζερζελίδης Θεόδωρος τοῦ Ἰωάννου.

β) Μεταθέσεις : Μετετέθησαν οἱ κάτωθι Ἀξι)κοί : Ἀρχικ)τρος Ἀρχοντάκης Λυκοῦργος ἐκ τῆς Δ.ΣΚΙ/Γ.Σ.Σ. εἰς Δ.ΣΚΙ/Γ.Ε.Σ., Ἀρχικτηνίατρος Μανιάς Θεοφάνης ἐκ τῆς Δ.ΣΚΙ/ΓΕΣ εἰς 973 Ν.Κ., Ἀρχικτηνίατρος Τσαγγάρης Γρηγόριος ἐκ τοῦ 973 Ν.Κ. εἰς Δ.Σ.Κ.Ι./Γ.Σ.Σ.

2. Ὑποτροφίαι.

Τὴν 25-2-1960 ἀναχωρεῖ διὰ Η.Π.Α. ὁ Κτηνίατρος Κατσαούνης Ἀριστείδης δι' ἐκπαίδευσιν.

3. Ἐφεδροὶ Ἀξιωματικοί.

Κατετάγησαν εἰς τὸ Στράτευμα οἱ κάτωθι Διπλωματοῦχοι Κτηνίατροι 52ας Ε.Σ.Σ.Ο. : Μπογδάνος Σπυρίδων, Πολίτης Γεώργιος.

Μεταθέσεις : Περατωθείσης τῆς παρὰ τῆ ΣΕΑΚτ ἐκπαιδευσεώς των οἱ κάτωθι Δ.Ε.Α. Κτηνίατροι 51ης ΕΣΣΟ ἐτοποθετήθησαν ὡς ἀκολούθως : ΔΕΑ Ἀραμπατζῆς Δῆμος εἰς 757 ΛΟΜ, ΔΕΑ Κλώνης Δημήτριος εἰς Δ.ΣΚΙ/ΑΣΔΑΝ, ΔΕΑ Κουτσούρης Χρῆστος εἰς 21 Σ.Π/ΟΚ.

ΕΛΛΗΝΙΚΗ ΚΤΗΝΙΑΤΡΙΚΗ ΚΙΝΗΣΙΣ

Ὁ κ. Παντελῆς Δραγώνας, κτηνίατρος μικροβιολόγος τοῦ Ὑπουργείου Γεωργίας, μετέβη εἰς Ἰσραὴλ διὰ χρονικὸν διάστημα τριάκοντα ἡμερῶν καὶ ἐξεπαιδεύθη εἰς τὴν λυόφιλον ἐπεξεργασίαν τῶν ἐμβολίων παρὰ τῷ Κτηνιατρικῷ Ἐργαστηρίῳ Ὑπουργ. Γεωργίας, Τελ. Ἀβίβ.

Ἐπανήλθον οἱ συνάδελφοι κ. κ. Α. Παπαδόπουλος καὶ Δ. Γιαννακούλας, κτηνίατροι - μικροβιολόγοι Ὑπουργ. Γεωργίας, οἵτινες, ἐπὶ τρίμηνον, μετεξεπαιδεύθησαν εἰς τὴν μικροβιολογίαν καὶ ὑγιεινὴν τοῦ γάλακτος καὶ τῶν προϊόντων αὐτοῦ παρὰ τῷ Κτηνιατρικῷ Μικροβιολογικῷ Ἰνστιτούτῳ Ὑγιεινῆς Γάλακτος καὶ Τροφίμων τῆς Κοπεγχάγης καὶ τοῦ Ἀννοβέρου.

Ἐπανήλθεν ἐκ Ρώμης ἡ δις Ἐρμόνη Παπακυριάκου, κτηνίατρος - μικροβιολόγος τοῦ Ὑπουργείου Γεωργίας μετὰ τὴν ἐπὶ ἔτος εἰδίκευσίν της εἰς τὴν Μικροβιολογίαν ἐν τῷ Istituto Superiore di Sanità.

ΠΡΑΚΤΙΚΑ ΣΥΝΕΔΡΙΑΣΕΩΝ ΕΤΑΙΡΕΙΑΣ

ΤΑΚΤΙΚΗ ΣΥΝΕΔΡΙΑΣΙΣ ΤΗΣ 15ης ΑΠΡΙΛΙΟΥ 1959

Ἐλαβε χώραν ἐν τῇ αἰθούσῃ τῆς Ε.Κ.Ε. (δόδος Ἀγ. Κωνσταντίνου 4) περὶ ὥραν 19ην, παρουσίᾳ 24 ἐταίρων, ὑπὸ τὴν Προεδρίαν τοῦ κ. Φ. Παπαχριστοφίλου.

Ὑπὸ τοῦ Γενικοῦ Γραμματέως ἀνακοινοῦται, συμφώνως τῷ καταστατικῷ, ἡ ὑποβολὴ αἰτήσεων δι' ἐγγραφὴν ὡς ἐταίρων, τῶν κτηνιάτρων κ. κ. Κων. Α. Σαραβάνου, Ἀναστ. Α. Γιώτη, Ἀλεξ. Φ. Παπανικολάου καὶ Γερασ. Πνευματικίου. Ἀναγιγνώσκειται κατόπιν αἴτησις τοῦ Ταμίου τῆς Ἐταιρείας κ. Ἀγγ. Παπαδοπούλου, δι' ἧς οἶτος αἰτεῖται τὴν ἀνακήρυξιν ὡς ἐπιτίμου μέλους τῆς Ε.Κ.Ε. τοῦ καθηγητοῦ τῆς Κτηνιατρικῆς Σχολῆς Τουλούζης κ. J. C. Godfrain.

Ὁ λόγος δίδεται πρὸ τῆς ἡμερησίας διατάξεως, εἰς τὸν κ. Ἀλ. Ζαμπετάκη, ὅστις αἰτεῖ πληροφορίας σχετικὰ μὲ τὴν πραγματοποιηθεῖσαν ἄφιξιν εἰς Ἑλλάδα τοῦ καθηγητοῦ τῆς Κτηνιατρικῆς Σχολῆς τοῦ Alfort κ. Ferrando ἐπὶ κεφαλῆς τῶν τελειοφοίτων τῆς Σχολῆς.

Ἡ συνέλευσις εἰσέρχεται μετὰ ταῦτα εἰς τὸ θέμα τῆς ἡμερησίας διατάξεως καὶ ἀναγιγνώσκονται τὰ πρακτικὰ τῶν δύο προηγουμένων.

Ὁ κ. Ταρλατζῆς παρακαλεῖ ὅπως εἰς τὰ πρακτικὰ τῆς ἀπὸ 4-2-1959 συνεδριάσεως ἀπαλειφθῇ ἡ λέξις «ἐνζωοτική» ὅσον ἀφορᾷ τὴν ὑπὸ τοῦ κ. Στοφόρου μελετηθεῖσαν νόσον.

Ὁ κ. Δουμένης ἐπίσης προβαίνει εἰς τὴν διόρθωσιν τῶν λεχθέντων ὑπ' αὐτοῦ κατὰ τὴν ὡς ἄνω συνέλευσιν.

Διεξάγεται κατόπιν βραχεῖα συζήτησις ἐξ ἀφορμῆς τῆς ἀπαντήσεως τοῦ τέως Γεν. Ἀρχιάτρου κ. Μανουσάκη εἰς τὸ ἀνακοινωθὲν τοῦ Πανελληνίου Κτηνιατρικοῦ Συλλόγου, εἰς ἣν λαμβάνουν μέρος οἱ κ. κ. Ζαμπετά-

κῆς καὶ Βαλυνδραῶς, μεθ' ἣν ἐπικυροῦνται τὰ προκτικὰ τῶν δύο προηγουμένων συνεδριάσεων.

Ὁ Γεν. Γραμματεὺς ἐν συνεχείᾳ προβαίνει εἰς τὴν ἀνάγνωσιν τῆς ἐργασίας τοῦ κ. Α. Καρδούλη ὑπὸ τὸν τίτλον «ὁ ἀλίπαστος βακαλόος».

Μετὰ τὸ πέρας τῆς ἀνακινώσεως διεξάγεται συζήτησις εἰς τὴν ὁποίαν λαμβάνουν μέσος οἱ κ. κ. Μανιάς, Δουμένης, Ματθαϊάκης καὶ Παπασπύρου.

Ὁ κ. Πρόεδρος συνιστᾷ ὅπως εἰς τὸ μέλλον ἐκάστη μελέτη πρὸ τῆς ἀνακινώσεώς της ἐκτυποῦται καὶ διανέμεται μετὰ τῆς προσκλήσεως, αἱ δὲ παρατηρήσεις τῶν κ. κ. ἐταίρων ὑποβίβωνται ἐγγυρίως.

Μεθ' ὅ, μὴ ὑπάρχοντος ἐτέρου θέματος λύεται ἡ συνεδρίασις περὶ ὧραν 21ην.

ΓΕΝΙΚΗ ΣΥΝΕΛΕΥΣΙΣ ΤΗΣ 29 ΔΕΚΕΜΒΡΙΟΥ 1959

Ἐλαβε χώραν εἰς τὰ Γραφεῖα τῆς Νομοκτηνιατρικῆς Ὑπηρεσίας Ἀττικῆς (ὁδὸς Ἀχαρνῶν 52 καὶ Σμύρνης 17α) περὶ ὧραν 19ην ὑπὸ τὴν Προεδρίαν τοῦ κ. Φ. Παπαχριστοφίλου, παρόντων 25 ἐταίρων.

Ἡ Γενικὴ Συνέλευσις εἰσέρχεται ἀμέσως εἰς τὸ κίριον θέμα ἧτοι τὴν ἐκλογὴν νέας διοικήσεως καὶ νέας Ἐπιτροπῆς συντάξεως Δελτίου διὰ τὸ ἔτος 1960.

Ὁρίζονται ψηφολόγκται οἱ κ. κ. Θ. Παλλάσκας καὶ Ι. Καραβαλάκης καὶ ἐξελεγκτικὴ Ἐπιτροπὴ διὰ τὴν οἰκονομικὴν διαχείρισιν οἱ κ. κ. Π. Βρεττάκος, Ἐμμ. Σκουλάς καὶ Π. Δραγώνας.

Ὁ κ. Πρόεδρος ἀνακινοῖ ὅτι ἐκ τῶν Ἐπαρχιῶν ἐστάλησαν 19 ψηφοδέλτια, ἐκ τῶν ὁποίων εὐρέθη ἄκυρον 1. Συνελπὼς ἐψήφισαν ἐν ὄλῳ 43.

Γενομένης διαλογῆς ἔλαβον διὰ τὴν θέσιν :

τοῦ Προέδρου	ὁ κ. Φ. Παπαχριστοφίλου	ψήφους 42
τοῦ Ἀντιπροέδρου	ὁ κ. Α. Σταυρόπουλος,	» 32
τοῦ Γεν. Γραμματέως	ὁ κ. Κ. Β. Ταρλατζῆς	» 39
τοῦ Εἰδ. Γραμματέως	ὁ κ. Κων. Μ. Σωτηρόπουλος	» 34
τοῦ Ταμίου	ὁ κ. Ἀγγ. Παπαδόπουλος	» 32

Κατόπιν τοῦ ἀποτελέσματος τῆς ψηφοφορίας ἐκλέγονται οἱ ὡς ἄνω διὰ τὸ ἔτος 1960 εἰς τὸ Δ.Σ. τῆς Ε.Κ.Ε.

Διὰ τὴν Ἐπιτροπὴν συντάξεως τοῦ Δελτίου ἔλαβον οἱ κ.κ. Νικ. Τζωρτζάκης ψήφους 31, Κ.Β. Ταρλατζῆς ψήφους 37 καὶ Π. Δραγώνας 34. Κατὰ συνέπειαν ἐκλέγονται οἱ ἀνωτέρω.

Ὁ ἐπανεκλεγείς Πρόεδρος τῆς Ε.Κ.Ε. εὐχαριστεῖ τοὺς παρισταμένους κ. κ. ἐταίρους διὰ τὴν ἐπανεκλογὴν, συγχαίρει τὰ ἐπανεκλεγέντα μέλη τοῦ Δ.Σ., μεθ' ὅ λύεται ἡ συνεδρίασις περὶ ὧραν 21 καὶ 30'.

ΣΤΗΛΗ ΒΙΒΛΙΟΘΗΚΗΣ ΤΗΣ ΕΤΑΙΡΕΙΑΣ

Ἐλήφθησαν :

- α) Ἄπαντα τὰ μέχρι σήμερον λαμβανόμενα ἐπ' ἀνταλλαγῆ περιοδικά.
- β) «Newsom's Sheep Diseases», ὑπὸ Hadleigh Marsh, 2α ἔκδοσις 1958.
- γ) Συγκριτικὴ ἀνατομικὴ τῶν κατοικιδίων θηλαστικῶν» Τόμοι 2, 1958 ὑπὸ τοῦ καθ. Σ. Γ. Μιχαήλ.
- δ) «Πρόγραμμα βελτιώσεως τῆς Ἑλληνικῆς Κτηνοτροφίας» ὑπὸ Α. Γ. Καραντούνια (1959),
- ε) Συμπεράσματα ἀπὸ τὴν μελέτην τῆς πτηνοτροφίας τῆς Ὁλλανδίας ὑπὸ Β. Κ. Φαράκου, (1959),
- ζ) «Conférence technique européenne sur les Infections et les intoxications alimentaires», O.M.S. No 186/1959.

Ἀπεκατεστάθη ἡ ἀνταλλαγὴ τοῦ Δελτίου μετὰ τῶν κάτωθι περιοδικῶν:

- α) «Acta Medica Veterinaria» τῆς Κτηνιατρικῆς Σχολῆς τοῦ Πανεπιστημίου τῆς Νεαπόλεως Ἰταλίας.
- β) «Acta Veterinaria Scandinavica» τῶν Κτηνιατρικῶν Συλλόγων τῶν Σκανδιναβικῶν χωρῶν.
- γ) «Veterinaria» Periodical on the Animal Industry τῆς Γιουγκοσλαβίας (Sarajevo).
- δ) «Δελτίον τῶν Γεωργικῶν Ἐφαρμογῶν καὶ Ἐκπαίδευσως» τοῦ Ὑπ. Γεωργίας.

Ἐλήφθησαν ἐπίσης αἱ κάτωθι ἐκθέσεις καὶ στατιστικαί :

- α) Report about the Resolutions of the IVth International Veterinary Congress - Stockholm 1953.
- β) Statistics of Animal Hygiene (1957) Tokyo, Japan.
- γ) Report for the Year 1958, Division of Infectious Diseases, Israel.
- δ) Anales de la Facultad de Veterinaria de Leon τῆς Ἰσπανίας.
- ε) Anales del Instituto de Investigaciones Veterinarias τῆς Ἰσπανίας.

ΒΙΒΛΙΟΚΡΙΣΙΑΙ

Εὐρωπαϊκὸν τεχνικὸν συνέδριον ἐπὶ τῶν τροφικῶν λοιμώξεων καὶ δηλητηριάσεων. O.M.S. No 184, 1959. (Conference technique européenne sur les infections et les intoxications alimentaires.

Ἡ συγκέντρωσις τῆς παραγωγῆς τῶν τροφίμων, ἡ ἔκτασις τῶν ἀνταλλαγῶν καὶ ἡ συνεχῶς αὐξανομένη κατανάλωσις αὐτῶν, δύνανται νὰ αὐξήσουν τὸν ἀριθμὸν τῶν περιπτώσεων σιτογενῶν νόσων. Διὰ τοῦτο θὰ ἔδει νὰ ἐνισχυθοῦν τὰ μέτρα προλήψεως καὶ καταπολεμήσεως τῶν νοσημάτων τούτων ὄχι μόνον εἰς ἐκάστην χώραν ἀλλὰ καὶ εἰς διεθνή κλίμακα ἐφ' ὅσον τὰ διάφορα τρόφιμα εἰσάγονται καὶ ἐξάγονται κατὰ τεραστίας ποσότητας μεταξὺ τῶν διαφόρων χωρῶν. Διὰ νὰ εἶναι ἀποτελεσματικά τὰ μέτρα αὐτὰ δεόν νὰ στηρίζονται, εἰς πραγματικὰς ἐκδηλώσεις τῆς νόσου ἢ ὅποια θὰ ἔχῃ ἐξετασθῆ λεπτομερῶς τόσον ἀπὸ ἀπόψεως μικροβιολογικῆς ἢ ἄλλης ὅσον καὶ ἀπὸ ἐπιδημιολογικῆς. Ἐκτὸς τῶν ἄλλων διαπιστώνουν τὴν ἀνάγκην τῆς συνεργασίας τῶν εἰδικῶν ἐπιστημόνων ἐκάστης χώρας Κτηνιάτρων, ἰατρῶν κ.λ.π. εἰς τὰ θέματα τῆς Δημοσίας ὑγείας. Εἰς τὸ ἀνωτέρω συνέδριον συνεζητήθησαν τὰ διάφορα μέτρα ἐλέγχου τὰ ὅποια ὀφείλουσαν νὰ ἐπιτρέψουν νὰ ἐπιτευχθοῦν τροφαὶ καθαραὶ καὶ ὑγιειναί.

Ἐν τέλει διευτυπώθη μιὰ σειρὰ συστάσεων εἰς τὰ καθήκοντά των ὅπως ἐπίσης καὶ εἰς τοὺς τρόπους ἀντιμετωπίσεως τῶν σιτογενῶν τοξιλομώξεων τόσον τοῦ θεράποντος ἰατροῦ ὅσον καὶ τῶν κτηνιατρικῶν ὑγειονομικῶν ὑπηρεσιῶν ἢ τῶν Μικροβιολογικῶν ἐργαστηρίων ἐλέγχου τροφίμων.

Τέλος τὰ διάφορα ληφθησόμενα ὑγειονομικὰ μέτρα ἐπὶ ἐθνικοῦ καὶ διεθνοῦς ἐπιπέδου τὰ ὅποια εὐνοοῦν καὶ βοηθοῦν τὴν πρόληψιν καὶ καταπολέμησιν τῶν σιτογενῶν νοσημάτων.

A.Π.

B. ΦΑΡΑΚΟΥ : Συμπεράσματα ἀπὸ τὴν μελέτην τῆς πτηνοτροφίας τῆς Ὀλλανδίας. Ἀθῆναι 1959.

Ὁ συγγραφεὺς ἐμελέτησε κατὰ τὴν πρόσφατον μεταβίβασίν του εἰς Ὀλλανδίαν τοὺς τρόπους καὶ τὰς μεθόδους διεξαγωγῆς τῆς πτηνοτροφίας εἰς τὴν χώραν αὐτήν. Ἀναφέρεται συστηματικῶς καὶ μεθοδικῶς εἰς ὅλα τὰ σημεῖα τὰ ἀφορῶντα τὴν πτηνοτροφίαν. Διατροφήν, ζωοτεχνίαν, ὑγιεινὴν, ὀργάνωσιν τῶν ἀρμοδίων ὑπηρεσιῶν κ.λ.π. ἀντιμετωπίζει καὶ ὀρισμένας οἰκονομοτεχνικὰς συγκρίσεις μεταξὺ Ὀλλανδίας καὶ Ἑλλάδος. Τὸ γενικὸν συμπέρασμα ἐξάγεται ὅτι ἡ Ὀλλανδία, χώρα ἀπὸ τὰς πλέον πολιτισμένας, πλουσίας καὶ προοδευτικὰς τῆς Εὐρώπης ἔχει κάμει ἄλλατα εἰς τὴν πτηνοτροφίαν. Τέλος δίδει ὀρισμένας κατευθύνσεις ἐπὶ τῶν πρακτικῶν ἐν Ἑλλάδι, πρὸς ὄφελος καὶ ἀνάπτυξιν τῆς πτηνοτροφίας τῆς χώρας μας.

A.Π.

ΠΙΝΑΞ ΠΕΡΙΕΧΟΜΕΝΩΝ
 ΤΟΥ ΔΕΛΤΙΟΥ ΤΗΣ ΕΛΛΗΝΙΚΗΣ ΚΤΗΝΙΑΤΡΙΚΗΣ ΕΤΑΙΡΕΙΑΣ
1959
 (Τεύχη 33 - 36)

TABLE DES MATIÈRES
 DU BULLETIN DE LA SOCIÉTÉ VÉTÉRINAIRE HELLÉNIQUE
1959
 (Fascicules 33 - 36)

ΑΛΦΑΒΗΤΙΚΟΣ ΠΙΝΑΞ ΣΥΓΓΡΑΦΕΩΝ ΚΑΙ ΜΕΛΕΤΩΝ

	ΣΕΛΙΣ		ΣΕΛΙΣ
Άγγελής Μ.: Περίπτωσης δυστοκίας λόγω δικεφάλου τέρατος	187	Γεωργάκης Σ.: Ή τουλαραιμία ως ζωονόσος.	110
Allen E. F.: Βλέπε Slanetz L.W.	144	Γκανιάτσας Κ.: Τά δηλητηριώδη φυτά της Ελλάδος.	145
Άναστασίου Α.: Χειρουργική επέμβασις επί ρήξεως τῆς μήτρας εἰς ἀγελάδα.	128	Γκανιάτσας Κ.: Τά ἀλκαλοειδοῦχα δηλητηριώδη φυτά.	147
Άνδρῖκος Κ.: Παρατηρήσεις ἐπὶ τῶν προπλασμώσεων τῶν βοοειδῶν ἐν τῷ Νομῷ Ροδόπης	192	Γκῶγκος Ι.: Συγγενῆς ἀπλῆ βρογχοκήλη νεογεννητῶν διδύμων ἐριφίων.	133
Άσιώτης Ν.: Ήρεμιστικά φάρμακα	31	Dalling Th., Sir: Ὁ ρόλος τοῦ Κτηνιάτρου εἰς τὴν διεθνή οἰκονομίαν.	105
Άσιώτης Ν.: Τὸ «stress» εἰς τὴν Κτηνιατρικὴν	146	Dalling Th., Sir: Συγκριτικὴ μελέτη τῆς ἐπιδόσεως τῶν κτηνιάτρων εἰς προσηγμένας καὶ μὴ χώρας.	153
Άσιώτης Ν.: Ὁ κύων εἰς τὴν πειραματικὴν ἰατρικὴν.	147	Dam B, Van: Βλέπε Meyknecht, E.	33
Άσιώτης Ν.: Ἐνδοτραχειακὴ διασωλήνωσις.	192	Δερμιτζάκης Ήμ.: Συμβολὴ εἰς τὴν μελέτην τῆς κυστικερκώσεως τῶν βοοειδῶν τῆς Βορείου Ελλάδος	31
Bartley H. Clara: Βλέπε Slanetz L.W.	144	Δερμιτζάκης Ήμμ.: Ἡ ἐχίνοκοκκίαισις τῶν μηρυκαστικῶν καὶ κυνῶν εἰς Βόρειον Ἑλλάδα.	
Βέλτσος Α., Σαραγιώτης Γ., Ρεκλειτῆς Σ.: Αἱ λεπτοσπειρώσεις ἐν Ἑλλάδι. II. Ἡ λεπτοσπειρώσις τοῦ κυνός.	28	Δερμιτζάνης Ήμ.: Οἰκονομικὴ καὶ ὑγειονομικὴ σημασία τῆς κυστικερκώσεως τῶν βοοειδῶν	193
Βέλτσος Α.: Βλέπε Πανέτσος Α.	28	Δημακόπουλος Ι., Καλαϊσάκης Π., Ζέρβας Ν.: Συγκριτικὰ πειράματα παχύνσεως χοίρων φυλῶν Landschwein καὶ Edelschwein.	165
Βλάχος Κ.: Συντήρησις τοῦ σπέρματος διὰ διοξειδίου τοῦ ἀνθρακός	65	Evans R. K.: Περίπτωσης τετάνου εἰς κῦνα νοσηλευθέντα διὰ Chlorpromazine.	98
Brinley -Morgan W. J., D. R. Melrose, D. L. Stewart: Θεραπεία τῆς δονακιώσεως εἰς τοὺς ταύρους.	195		

- Fievez** : Βλέπε Granville. 29
- Fincher M. G.** : Τὰ ἡρεμιστικά φάρμακα ἐν τῇ Κτηνιατρικῇ πράξει. 30
- Fincher M. G.** : Ἐκτοπον ἡνυστρον. 147
- Granville, Fievez** : Ἡ χρῆσις τῶν ἀντιβιοτικῶν εἰς τὴν συντήρησιν τῶν τροφίμων. 29
- Ζέρβας Ν.** : Βλέπε Δημακόπουλος Ι. 165
- Иванов Ι.** : Ἀποβολὴ εἰς πρόβατα ὀφειλομένη εἰς *L. Monocytogenes*. 194
- Καλαϊσάκης Π.** : Βλέπε Δημακόπουλος Ι. 165
- Καραβαλάκης Ι.** Βλέπε Παπαδόπουλος Α. 74
- Καρβουνάρης Π.** Βλέπε Renoux G. 95
- Καρδᾶσης Ι.** : Παρατηρήσεις ἐπὶ τῶν κυριωτέρων λοιμωδῶν νοσημάτων τῶν Ἰνδιάνων ἐν Βορείῳ Ἑλλάδι 193
- Καρδᾶσης Ι.** : Παρατηρήσεις ἐπὶ τῆς θεραπείας τοῦ ἄνθρακος τῶν βοοειδῶν διὰ τῶν ἀντιβιοτικῶν καὶ ἰδία τῆς πενικιλίνης. 173
- Καρδούλης Α.** : Ὁ ἀλίπιστος βακαλάος. Στοιχεῖα διὰ τὴν ὑγιονομικὴν καὶ ποιοτικὴν ἐξέτασιν αὐτοῦ. 14
- Κωνσταντινίδης Α.** : Ἡ ἐφαρμογὴ τοῦ δείκτου Feder εἰς τὸν ὕπολογισμόν τῆς περιεκτικότητος εἰς ὕδωρ τῶν ἐγκυτωμένων κρεατοπαρσκευασμάτων. 31
- Κωνσταντινίδης Α.** : Ἡ ἀναζήτησις τῆς παρουσίας τοῦ βακίλλου τοῦ Koch ἐντὸς τῶν μυῶν βοοειδῶν πασχόντων ἐκ χρονίας φυματιώσεως. 32
- La Placa M, Mora A.** : Ἐπὶ τῆς ἀνευρέσεως τοῦ μυκοβακτηριδίου τῆς φυματιώσεως εἰς τὰ κρέατα βοοειδῶν πασχόντων ἐκ φυματιώσεως. 29
- Melrose, D. R.** : Βλέπε Brinley-Morgan, W. J. 195
- Meyknecht, E., Van Dam. B.** : Μερικαὶ παρατηρήσεις ἐπὶ τῆς ἐπιδράσεως τῆς θερμοκρασίας τῆς παστεριώσεως. 33
- Mora A.** : Βλέπε La Placa M. 29
- Μωραΐτης Δ.** : Ὁ χριστιανισμὸς καὶ τὰ ζῶα. 147
- Πανέτσος Α., Βέλτσος Α.** : Ἡ κοκκιδίασις τῶν σαρκοφάγων ζώων. Αἱ δύο πρῶται περιπτώσεις ἐπὶ κυνῶν ἐν Ἑλλάδι. 28
- Πανέτσος Α.** : Ἡ ἀκαρίασις τοῦ ὑποδορείου συνεχτικοῦ ἴστου τῶν πτηνῶν. 145
- Παπαδόπουλος Α., Καραβολάκης Ι.** : Ὁ ἐργαστηριακὸς ἔλεγχος τοῦ γαλακτος. 74
- Παρίσης Ε.** : Ἐρευναι ἐπὶ τῆς ἰκανότητος παραγωγῆς ἀντισωμάτων κατὰ τοῦ τετάνου εἰς κῦνα. 30
- Pillon P.** : Ἡ καταπολέμησις τῆς βρουκελλώσεως τῶν βοοειδῶν εἰς τὴν Δανίαν. 32
- Πορπόρης Ι.** : Τροφικαὶ δηλητηριάσεις. 145
- Ραπτόπουλος Θ.** : Ἡ μέλισσα ὡς παράγων σταυρογονιμοποιήσεως τῶν φυτῶν. 192
- Ρεκλείτης Σ.** : Βλέπε Βέλτσος Α. 28
- Renoux G.** : Μετάδοσις τῆς βρουκελλώσεως εἰς τὸν ἄνθρωπον. 27
- Renoux G.** : Ὁ Μελιταῖος πυρετὸς τῶν αἰγῶν. 141
- Renoux G., Karvounaris P.** : Μελέται ἐπὶ τῆς Βρουκελλώσεως τῶν αἰγοπροβάτων. XXI. Συγκριτικὴ μελέτη τῶν καλλιεργηθῶν μετὰ πειραματικὴν ἀναπαραγωγὴν Μελιταίου Πυρετοῦ ἐπὶ προβάτων Σουηδικῆς καὶ Τυνησιακῆς προελεύσεως. 95
- Σαραγιώτης Γ.** : Βλέπε Βέλτσος Α. 28
- Skjerven Odd.** : Ἴστοχημικαὶ ἔρευναι τοῦ βλεννογόνου τῆς μήτρας κατὰ τὸν ὄργανισμόν φυσιολογικῶν μὴ κοοφοροσῶν ἀγελάδων. 194
- Slanetz L. W., Bartley H. Clara, Allen E. F.** : Ἡ ἀνοσοποίησις τῶν γαλακτοπαραγωγῶν ἀγελάδων ἔγαντι τῆς σταφυλοκοκκικῆς μαστιτίδος. 144
- Σπαῆς Α.** : Ὁ χαλκὸς εἰς τὴν παθολογίαν τῶν προβάτων καὶ τῶν βοοειδῶν. 195
- Stewart D. L.** : Βλέπε Bunley - Morgan W. J. 195
- Στοφόρος Εὐδ.** : Μυϊκὴ δυστροφία τῶν ἀμνῶν. 3
- Στρούλιος Γ.** : Ἡ καισαρική τομὴ εἰς τὰ μηρυκαστικά. 118
- Τριαντόπουλος Ἑλ.** : Τραυματικὴ περικαρδίτις εἰς ἀγελάδα καὶ χειρουργικὴ θεραπεία αὐτῆς. 9
- Τσιρογιάννης Ελ.** : Ἡ ἱστοπαθολογικὴ σημασία τῆς ἐπιθηλειοειδοῦς ἀντιδράσεως καὶ τῶν γιγαντοκυττάρων εἰς τὴν κτηνιατρικὴν παθολογίαν καὶ ἰδιαίτερος εἰς τὴν φυματιώσιν 146

Τοιρογιάννης Έλ.: Ἡ ἀτελεκτασία καὶ ἡ ὑαλομεμβρανώδης ἀλλοίωσις τοῦ πνεύμονος ἀρτιγεννήτων μόσχων.

193

Κατζηόλος Β. Κ.: Ἡ ἐπίδρασις τοῦ DDD ἢ TDE ἐπὶ τοῦ φλοιοῦ τῶν ἐπινεφριδίων τῶν αἰγῶν.

49

Α Λ Φ Α Β Η Τ Ι Κ Ο Σ Π Ι Ν Α Ξ Μ Ε Λ Ε Τ Ω Ν

ΣΕΙΣ

ΣΕΙΣ

Ἀκαρίσις τοῦ ὑποδορείου συνεκτικοῦ ἴστου τῶν πτηνῶν. Ἡ...

145

Ἐκτροπον ἡνυστρον

147

Ἀλίπαστος Βακαλάος. Στοιχεῖα διὰ τὴν ὕγειονομικὴν καὶ ποιοτικὴν ἐξέτασιν αὐτοῦ. Ὁ...

14

Ἐλεγχος τοῦ γάλακτος. Ὁ ἐργαστηριακός...

74

Ἐνδοτραχειακὴ διασωλήνωσις

192

Ἀνθρακος τῶν βοοειδῶν, διὰ τῶν ἀντιβιοτικῶν καὶ ἰδίᾳ τῆς Πενικιλίνης. Παρατηρήσεις ἐπὶ τῆς θεραπείας...

173

Ἐπίδρασις τοῦ D.D.D. ἢ T.D.E. ἐπὶ τοῦ φλοιοῦ τῶν ἐπινεφριδίων τῶν αἰγῶν. Ἡ...

49

Ἀνοσοποίησις τῶν γαλακτοπαραγωγῶν ἀγελάδων ἔναντι τῆς σταφυλοκοκκικῆς μαστίτιδος.

144

Ἐπιδράσεως τῆς θερμοκρασίας τῆς παστεριώσεως. Μερικαὶ παρατηρήσεις ἐπὶ τῆς...

33

Ἀντιβιοτικῶν εἰς τὴν συντήρησιν τῶν τροφίμων. Ἡ χρῆσις...

29

Ἐρευναὶ ἐπὶ τῆς ἰκανότητος παραγωγῆς ἀντισωμάτων κατὰ τοῦ τετάνου εἰς κῆνα.

30

Ἀποβολὴ εἰς πρόβατα ὀφειλομένη εἰς L. Monocytoenes.

194

Ἐφαρμογὴ τοῦ δείκτου Feder εἰς τὸν ὑπολογισμὸν τῆς περιεκτικότητος εἰς ὕδωρ τῶν ἐγκυτιωμένων κρεατοπαρασκευασμάτων. Ἡ...

31

Ἀτελεκτασία καὶ ἡ «ὑαλομεμβρανώδης» ἀλλοίωσις τοῦ πνεύμονος ἀρτιγεννήτων μόσχων. Ἡ...

193

Ἐχिनोकκκίσις τῶν μηρυκαστικῶν καὶ κυνῶν εἰς Βόρειον Ἑλλάδα. Ἡ...

146

Βακίλλου τοῦ Koch, ἐντὸς τῶν μυῶν βοοειδῶν πασχόντων ἐκ χρονίας φυματιώσεως. Ἡ ἀναζήτησις τῆς παρουσίας τοῦ...

32

Ἐρεμιστικὰ φάρμακα

31

Βρογχοκλῆ νεογεννήτων διδύμων ἐριφίων. Συγγενὴς ἀπλῆ...

133

Ἐρεμιστικὰ φάρμακα ἐν τῇ Κτηνιατρικῇ πράξει. Τά...

30

Βρουκελλώσεως εἰς τὸν ἄνθρωπον. Μετάδοσις τῆς...

27

Ἴστοπαθολογικὴ σημασία τῆς ἐπιθηλιοειδοῦς ἀντιδράσεως καὶ τῶν γιγαντοκυττάρων εἰς τὴν κτηνιατρικὴν παθολογίαν καὶ ἰδιαίτερος εἰς τὴν φυματίωσιν. Ἡ...

146

Βρουκελλώσεως τῶν αἰγοπροβάτων XXI Συγκριτικὴ μελέτη τῶν καλλιεργείων μετὰ πειραματικὴν ἀναπαραγωγὴν Μελιταίου πυρετοῦ ἐπὶ προβάτων Σουηδικῆς καὶ Τυνησιακῆς προελεύσεως. Μελέται ἐπὶ τῆς...

95

Ἴστοχημικαὶ ἔρευναὶ τοῦ βλεννογόνου τῆς μήτρας κατὰ τὸν ὄργανισμὸν φυσιολογικῶν μὴ κυοφορουσῶν ἀγελάδων.

194

Βρουκελλώσεως τῶν βοοειδῶν εἰς τὴν Δανίαν. Ἡ καταπολέμησις τῆς...

32

Καισαρικὴ τομὴ εἰς τὰ μηρυκαστικὰ ζῶα. Ἡ...

118

Δηλητηριώδῃ φυτῷ. Τάλλακαοειδοῦχα...

147

Δηλητηριώδῃ φυτῷ τῆς Ἑλλάδος. Τά...

145

Δονακιώσεως εἰς τοὺς ταύρους. Θεραπεία τῆς...

195

Κοκκιδίσις τῶν σαρκοφάγων ζῶων. Αἱ δύο πρῶται περιπτώσεις ἐπὶ κυνῶν ἐν Ἑλλάδι. Ἡ...

28

Δυστοκίας λόγῳ δικεφάλου τέρατος. Περίπτωσις...

187

Κυστικερκώσεως τῶν βοοειδῶν τῆς Βορείου Ἑλλάδος. Συμβολὴ εἰς τὴν μελέτην...

31

Κυστικερκώσεως τῶν βοοειδῶν. Οικονομική καὶ ὑγειονομική σημασία τῆς...	193
Κύων εἰς τὴν πειραματικὴν ἱατρικὴν Ὀ...	147
Λεπτοσπειρώσεις ἐν Ἑλλάδι. II. Ἡ λεπτοσπειρώσις τοῦ κυνός. Αἱ...	28
Λοιμωδῶν νοσημάτων τῶν ἰνδιάνων ἐν Βορείῳ Ἑλλάδι. Παρατηρήσεις ἐπὶ τῶν κυριωτέρων...	193
Μέλισσα ὡς παράγων σταυρογονιμοποιήσεως τῶν φυτῶν. Ἡ...	192
Μελιταῖος πυρετὸς τῶν αἰγῶν. Ὀ...	141
Μυϊκὴ δυστροφία τῶν ἀμνῶν	3
Μυκοβακτηριδίων τῆς φυματώσεως, εἰς τὰ κρέατα βοοειδῶν πασχόντων ἐκ χρονίας φυματώσεως. Ἐπὶ τῆς ἀνευρέσεως...	29
Παχύνσεως τῶν χοίρων φυλῶν Landschwein καὶ Edelschwein. Συγκριτικὰ πειράματα...	165
Προπλασμῶσεων τῶν βοοειδῶν ἐν τῷ Νομῷ Ροδόπης. Παρατηρήσεις ἐπὶ τῶν...	192
Ρήξεως τῆς μήτρας εἰς ἀγέλαδα. Χειρουργικὴ ἐπέμβασις ἐπὶ...	128
Ρόλος τοῦ κτηνιάτρου εἰς τὴν διεθνή οἰκονομίαν. Ὀ...	105
«Stress» εἰς τὴν Κτηνιατρικὴν. Τό...	146
Συγκριτικὴ μελέτη τῆς ἐπιδόσεως τῶν κτηνιάτρων εἰς τὰς προηγμένας καὶ μὴ χώρας.	153
Συντήρησις τοῦ σπέρματος διὰ διοξειδίου τοῦ ἀνθρακός	65
Τετάνου εἰς κύνια νοσηλευθέντα διὰ Chlorpromazine. Περίπτωσις...	98
Τουλαραιμία ὡς ζωνόσος. Ἡ...	110
Τραυματικὴ περικαρδίτις εἰς ἀγέλαδα καὶ χειρουργικὴ θεραπεία αὐτῆς.	9
Τροφικὰ δηλητηριάσεις	145

Χαλκὸς εἰς τὴν παθολογίαν τῶν προβάτων καὶ τῶν βοοειδῶν	195
Χριστιανισμὸς καὶ τὰ ζῶα. Ὀ...	147

BIBΛΙΟΚΡΙΣΙΑΙ

Καλαϊσάκης Π.: Σημειώσεις θεωρητικῆς καὶ ἐφαρμοσμένης πτηνοτροφίας.	46
Marsh Hadleigh: Newsom's Sheep Diseases.	159
Nevoť A., Lafont P., Lafont J.: Ἡ καταστροφὴ τῶν βακτηριδίων διὰ τῆς θερμότητος. Μελέτη τῆς ἀξίας τῆς Παστεριώσεως.	150
Τουλιάτου Δ. Π.: Ἡ ἱστορία τῶν φαρμάκων καὶ ἡ δύναμις τοῦ κυττάρου.	46
Φαράκου Β.: Συμπεράσματα ἀπὸ τὴν μελέτην τῆς πτηνοτροφίας τῆς Ὀλλανδίας.	200
Γ.Ε.Σ./Δ)σις Κτην)κοῦ καὶ Ἱππωνειῶν: Στοιχεῖα ἱππολογίας, ὑγιεινῆς ἐκγυμνάσεως καὶ ἐργασίας κτηνῶν.	47
Κτην. Σχολὴ Παν. Θεσ)νίκης: Ἐπιστημονικὴ ἐπετηρὶς (τόμος 2ος, 1957).	47
Ο.Μ.Σ.: Εὐρωπαϊκὸν τεχνικὸν συνέδριον ἐπὶ τῶν τροφικῶν λοιμώξεων καὶ δηλητηριάσεων	200

ΕΠΙΣΗΜΟΣ ΕΙΔΗΣΕΟΓΡΑΦΙΑ

Ἐπισημὸς Γεωργίας	34, 99, 148, 196
Κτηνιατρικὴ Σχολὴ Παν. Θεσ)νίκης	34
Στρατιωτικὴ Κτην. Ἐπισημείωσις	36, 99, 196
Ἑλληνικὴ Κτηνιατρικὴ Κίνησις	36, 99, 197
Διεθνὴς Κτηνιατρικὴ Κίνησις	38, 100
Πρακτικὰ Συνεδρ. Ἑταιρείας	43, 197
Στῆλη Βιβλιοθήκης Ἑταιρείας	45, 100, 199
Ἑλληνικαὶ Κτηνιατρικαὶ ἐκδόσεις	100
Νεκρολογία	101, 102, 152

TABLE ALPHABÉTIQUE DES AUTEURS ET DES TRAVAUX CITÉS

	PAGE		PAGE
A		D	
Allen E. F. : Voir Slanetz. L. W.	144	Dalling Th., Sir. : Le rôle du vétérinaire dans l'économie mondiale.	105
Anastasiou A. : Opération de la rupture de l'utérus chez une vache.	128	Dalling Th. Sir. : Etude comparative des activités des vétérinaires dans les pays évolués et les pays moins avancés.	153
Andrikos C. : Observations sur les piroplassoses des bovidés en province de Rodope.	192	Dam B. Van : Voir Meyknecht E.	33
Anghelis M. : Un cas de dystocie chez la vache.	187	Dermitzakis Em. : La cysticerose bovine en Grèce du Nord.	31
Aspiotis N. : Les tranquillisants.	31	Dermitzakis Em. : L'échinococcose des ruminants et des chiens en Grèce du Nord.	146
Aspiotis N. : Le stress en médecine vétérinaire.	146	Dermitzakis Em. : La cysticerose bovine et son importance économique en Grèce du Nord.	193
Aspiotis N. : Le chien en médecine opératoire.	147	Dimacopoulos J., Kalaisakis P., Zervas N. : Comparative experiments on swine - feeding with Landschwein and Edelschwein breeds.	165
Aspiotis N. : L'intubation endotrachéale.	192	E	
B		Evans R. K. A case of tetanus in the dog treated with chlorpromazine.	98
Bartley H. Clara : Voir Slanetz L. W.	144	F	
Brinley-Morgan W. J., D. R. Melrose, D. L. Stewart. : Treatment of vibriosis in the bulls.	195	Fievez : Voir Granville	29
C		Fincher M. G. : Tranquilizing drugs in the Veterinary practice.	30
Cardassis J. : Aperçu sur les principales maladies infectieuses des dindons en Grèce du Nord.	193	Fincher M. G. : Displaced abomasum	147
Cardassis J. : Observations sur le traitement du charbon bactérien des bovidés, par les antibiotiques et en particulier par la penicilline	173	G	
Constantinidis A. : Application de l'indice de Feder à l'appréciation de la teneur en eau des pâtés en boîtes.	31	Ganiatsas C. : Les plantes vénéneuses de Grèce.	145
Constantinidis A. : Recherche de la présence du bacille de Koch dans le muscle des bovins atteints de tuberculose chronique.	32	Ganiatsas C. : Plantes toxiques contenant des alcaloïdes	147
		Georgakis S. : Die tularämie als zoonose.	110
		Gogos J. : Goître congénital simple chez des chevreaux jumaux nouveaux-nés.	133
		Granville, Fievez : L'utilisation des antibiotiques dans la préservation des denrées alimentaires	29

	PAGE		PAGE
H			
Hatziolos B. C. : The effect of D.D.D. or T.D.E on the adrenal cortex of goats.	49	Pillon P. : La lutte contre la brucellose bovine au Danemark.	32
I			
Ivanow I. : Abortus bei schafen verursacht von L. Morocytogenes.	194	R	
K			
Kalaissakis P. : Voir Dimacopoulos J.	165	Raptopoulos Th. : The contribution of the honey-bee in the cross pollination of plants.	192
Karavalakis J. : Voir Papadopoulos A.	74	Reklitis S. ; Voir Veltsos A.	28
Kardoulis A. : La morue salée Quelques éléments techniques pour son inspection sanitaire et qualitative.	14	Renoux G. : Transmission de la brucellose á l' homme	27
Karvounaris P. : Voir Renoux G.	95	Renoux G. : La brucellose chez les chèvres.	141
L			
La Placa M. Mora A. : Sulla presenza del Mycobacterium tuberculosis nelle carni di Bovini Infetti	29	Renoux G., Karvounaris P. : Études sur la Brucellose Ovine et Caprine. XXI. Étude comparative des cultures obtenues apres infection artificielle par la Brucella melitensis chez des brebis d' origine suédoise ou tunisienne.	95
M			
Melrose D. R. : Voir Brinley - Morgan W. J.	195	S	
Meyknecht E. Van Dam B. : Quelques remarques sur l' influence de la temperature de pasteurisation du lait pasteurisé industriellement.	33	Saraghiotis G. : Voir Veltsos A.	28
Mora A. : Voir La Placa M.	29	Skjerven Odd. : Histochemische biopsieuntersuchungen von der uterus-schleimhaut beim normalen nichtrachtigen rinde.	194
Moraitis D. : Le christianisme et les animaux.	147	Slanetz L. W., Bartley H. Clara, Allen E. F. : The immunization of dairy cattle against staphylococcal mastitis.	144
P			
Panetsos A. : L' acariase du tissu conjonctif sous cutané des oiseaux.	145	Spaïs A. : Le cuivre en pathologie ovine et bovine.	195
Panetsos A., Veltsos A. : La coccidiose des carnivores. Les deux premiers cas sur le chien en Grèce.	28	Stewart D. L. : Voir Brinley - Morgan W. J.	195
Papadopoulos A., Karavalakis J. : Le contrôle bactériologique du lait et quelques techniques modernes de l' analyse du lait.	74	Stoforos E. : Miodistrofia degli agnelli	3
Parissis E. : Recherches sur la possibilité de production des anticorps contre le tétanos chez le chien.	30	Stroulios G. : L' opération césarienne chez les ruminants	118
		T	
		Triantopoulos E. : Pericardite traumatique et traitement chirurgical sur une vache	9
		Tsiroyannis E. : La signification histopathologique de la réaction épithelioïde et des cellules géantes en pathologie vétérinaire et en particulier à la tuberculose.	146

	PAGE
Tsiroyanis E. : L' atélectasie et la lesion de la membrane hyaline du poumon de veaux nouveau-nés	193

Z

Zervas N : Voir Dimacopoulos J.	165
--	-----

V

Veltos A., Saraghiotis G., Reklitis S. : Les leptospiroses en Grèce. II. La leptospirose canine.	28
Veltos A. : Voir Panetsos A.	28
Vlachos C. : Conservation du sperme de taurean par le CO ₂ .	65

TABLE ALPHABÉTIQUE DES MATIÈRES ET DES TRAVAUX CITÉS

	PAGE		PAGE
Abortus bei schafen verursacht von L. Monocytogenes	194	Conservation du sperme de taurean par le CO ₂	65
Acariase du tissu conjonctif sous-cutané des oiseaux. L'...	145	Contrôle bactériologique du lait et quelques techniques modernes de l'analyse du lait. L.e. .	74
Antibiotiques dans la preservation des denrées alimentaires L'uti-lisation des...	29	Cuivre en pathologie ovine et bovine. L.e..	195
Application de l'indice de Feder à l'appréciation de la teneur en eau des pâtés en boites.	31	Cysticerose bovine en Grèce du Nord. La. .	31
Atelectasie et la lesion de la mem-brane hyaline du poumon de veaux nouveau-nés.	193	Cysticerose bovine et son importance économique en Grèce du Nord. La. .	193
Bacille de Koch dans le muscle des bovins atteints de tuberculose chronique. Recherche de la présence du...	32	Desplaced abomasum	147
Brucellose à l'homme. Transmission de la ..	27	Dystocie chez la vache. Un cas de...	187
Brucellose bovine au Danemark. La lutte contre la...	32	Echinococcose des ruminants et des chiens en Grèce du Nord. L'...	146
Brucellose chez les chèvres	141	Effect of D D.D. or T.D.E. on the adrenal cortex of goats. The...	49
Brucellose ovine et caprine. XXI. Etude comparative des cultures obtenues après infection artificielle par la brucella Melitensis, chez des brebis d'origineSuédoise ou Tunisienne. Etudes sur la...	95	Etude comparative des activités des Vétérinaires dans les pays évolués et les pays moins avancés..	153
Charbon bactérien des bovidés, par les antibiotiques et en particulier par la penicilline. Observations sur le traitement du...	173	Goître congénital simple chez des chevreaux juments nouveau-nés.	133
Chien en médecine operatoire. L.e...	147	Histochemische biopsiuntersuchungen von der uteruschlembaut beim normalen nichträchtigen rinde.	194
Chrihanisme et les animaux. L.e...	147	Histopathologique de la réaction épithélioïde et des cellules géantes en pathologie vétérinaire et en particulier à la tuberculose. La signification ..	146
Coccidiose des carnivores. Les deux premiers cas sur le chien en Grèce. La.,	28	Honey-bee in the cross pollination of plants. The contribution of the..	192

	PAGE		PAGE
Intoxications alimentaires.	145	Tetanus in the dog treated with Chloropromazine. A case of...	98
Intubation endotrachéale. L'...	192	Tranquilizing drugs in the veterinary practice.	30
Leptospiroses en Grèce II, La leptospirose canine. Les..	28	Tranguillizants. Les ..	31
Maladies infectieuses des dindons en Grèce du Nord. Aperçu sur les principales...	193	Tularämie als Zoonose. Die..	110
Miodistrofia degli agnelli.	3	Vibriosis in the bulls. Treatment of..	195
Morue salee. Quelques éléments techniques pour son inspection sanitaire et qualitative. La...	14	B I B L I O C R I S I E	
Mycobacterium tuberculosis nelle carni di Bovini infetti. Sulla presenza del..	29	Kalaïssakis P. : Notes d'aviculture théorique et appliquée.	46
Operation Césarienne chez les ruminants. L'...	118	Marsh H. : Newsom's Sheep Diseases	159
Pasteurisation du lait pasteurisé industriellement. Quelques remarques sur l'influence de la température de...	33	Nevof A., Lafont P. Lafont J : La destruction des bactéries par la chaleur. Étude de l'efficacité de la pasteurisation du lait.	150
Pericardite traumatique et traitement chirurgical sur une vache	9	Pharakos B : Commentaires sur l'aviculture des Pays - Bas.	200
Piroplasmoses des bovidés en province de Rodope. Observations sur les..	192	Touliatos D P. : L' histoire des médicaments et la force de la cellule	46
Plantes toxiques contenant des alcaloïdes	147	Service Vét. de l' Armée: Éléments d' hippologie et d' hygiène.	47
Plantes vénéneuses de Grèce. Les..	145	École Méd. Vét. Univ. Thessaloniki : Annuaire scientifique (Vol 2-1957).	47
Rôle du Vétérinaire dans l'économie mondiale. Le...	105	O.M.S. : Conference technique européenne sur les infections et les intoxications alimentaires 1959.	200
Rupture de l'uterus chez une vache. Operation de la...	128	NOUVELLES OFFICIELLES	
Staphylococcal mastitis. The immunization of dairy cattle against..	144	Ministère de l' Agriculture 34, 99, 143, 196	
«Stress» en Médecine Vétérinaire. Le...	146	École Vétérinaire de l' Université de Thessaloniki	34
Swine feeding with Landschwein and Edelschwein breeds. Comparative experiments on...	165	Service Vétérinaire Militaire	36, 99, 196
Tétanos chez le chien. Recherches sur la possibilité de production des anticorps contre le...	30	Nouvelles Vét. Héliéniques	36, 99, 197
		Nouvelles Vét Internationales	38, 100
		Comptes - Rendus des Séances de la Soc. Vét. Héliénique	43, 197
		Bibliothèque de la Soc. Vét. Héliénique	45, 100, 199
		Publications Vét Héliéniques	10)
		Nécrologies	101, 102, 152