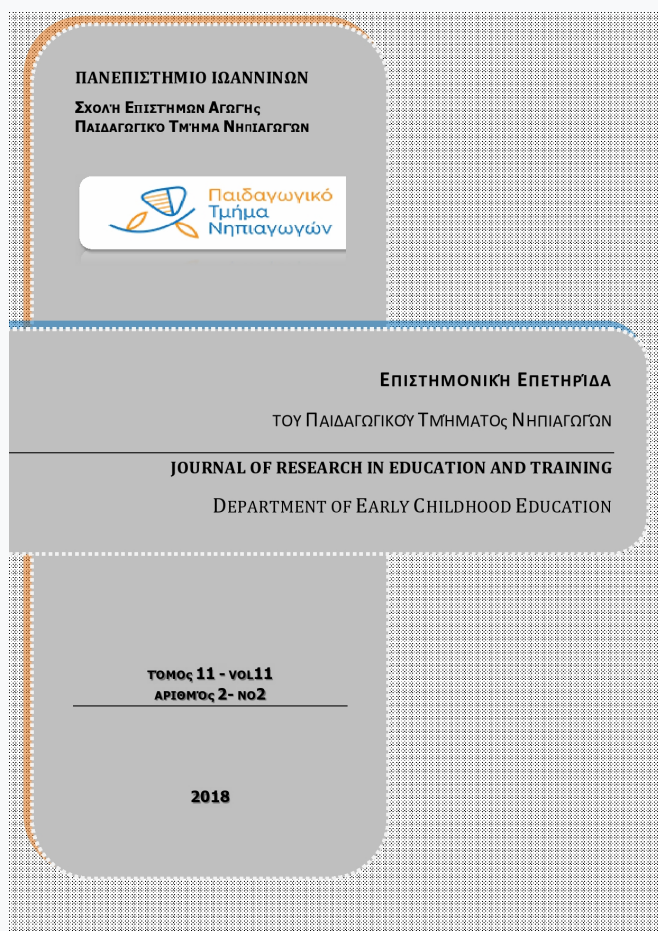


Επιστημονική Επετηρίδα Παιδαγωγικού Τμήματος Νηπιαγωγών Πανεπιστημίου Ιωαννίνων

Τόμ. 11, Αρ. 2 (2018)



**Αυτοπροσδιορισμός των φοιτητών του
Αριστοτελείου Πανεπιστημίου Θεσσαλονίκης:
σπουδές και μετέπειτα εργασία.**

Μαρία Μπιρμπίλη, Αντώνης Παπαϊκονόμου

doi: [10.12681/jret.16692](https://doi.org/10.12681/jret.16692)

Copyright © 2018, Μαρία Μπιρμπίλη, Αντώνης Παπαϊκονόμου



Άδεια χρήσης [Creative Commons Attribution-NonCommercial-ShareAlike 4.0](https://creativecommons.org/licenses/by-nc-sa/4.0/).

Βιβλιογραφική αναφορά:

Μπιρμπίλη Μ., & Παπαϊκονόμου Α. (2018). Αυτοπροσδιορισμός των φοιτητών του Αριστοτελείου Πανεπιστημίου Θεσσαλονίκης: σπουδές και μετέπειτα εργασία. *Επιστημονική Επετηρίδα Παιδαγωγικού Τμήματος Νηπιαγωγών Πανεπιστημίου Ιωαννίνων*, 11(2), 90–106. <https://doi.org/10.12681/jret.16692>

Αυτοπροσδιορισμός των φοιτητών του Αριστοτελείου Πανεπιστημίου Θεσσαλονίκης: σπουδές και μετέπειτα εργασία.

Μαρία Μπιρμπίλη & Αντώνης Παπαοικονόμου

Τμήμα Πολιτικών Επιστημών Αριστοτέλειο Πανεπιστήμιο Θεσσαλονίκης

Περίληψη

Η εργασία αυτή παρουσιάζει ένα μέρος μιας μεταδιδακτορικής έρευνας που διεξήχθη το φθινόπωρο του 2015 από το Τμήμα Πολιτικών Επιστημών του Αριστοτελείου Πανεπιστημίου Θεσσαλονίκης και αφορούσε την κοινωνικοποίηση των φοιτητών του Α.Π.Θ. Στη συγκεκριμένη ενότητα της έρευνας διερευνήθηκαν οι απόψεις των φοιτητών αναφορικά με τις επαγγελματικές τους επιδιώξεις μετά το πέρας των σπουδών τους. Προτάχθηκαν οι ιδιότητες που αφορούσαν την άποψή τους για την ιδανική εργασία, όπως τουλάχιστον την εννοούν οι ίδιοι και με βάση τις σπουδές τους, και κλήθηκαν να τις ιεραρχήσουν. Το σκεπτικό της έρευνας στηρίχθηκε στο θεωρητικό πλαίσιο του Frank Parsons (2010) και του Super (1953), ενώ χρησιμοποιήθηκε η μέθοδος της επισκόπησης. Κύρια ευρήματα της έρευνας είναι η υιοθέτηση εκ μέρους των φοιτητών ρεαλιστικότερων στόχων που προσιδιάζουν στην οικονομική και κοινωνική κατάσταση της χώρας τα τελευταία χρόνια. Επιπλέον παρατηρήθηκαν ορισμένες επιμέρους σχέσεις ανάμεσα στο φύλο και την κατεύθυνση των σπουδών.

Λέξεις-κλειδιά: Αριστοτέλειο Πανεπιστήμιο Θεσσαλονίκης, Επαγγελματικός προσανατολισμός, Σπουδές, Φοιτητές

Self conception of the students of Aristotle University of Thessaloniki: studies and work thereafter.

Μαρία Μπιρμπίλη & Αντώνης Παπαϊκονόμου

Τμήμα Πολιτικών Επιστημών Αριστοτέλειο Πανεπιστήμιο Θεσσαλονίκης

Summary

This paper presents a part of a postdoctoral research conducted in the autumn of 2015 by the Department of Political Science and concerned the socialization of the students of the Aristotle University of Thessaloniki. In this section, students' views on their professional aspirations were explored at the end of their studies. The qualities that related to their view of ideal work, at least in terms of themselves and on the basis of their studies, were proposed and they were called to prioritize them. The rationale behind the research was based on the theoretical framework of Frank Parsons and Super, while the survey method was used. The main findings of the survey are the adoption by students of more realistic goals that are specific to the country's economic and social situation in recent years. In addition, some sub-relationships between gender and the direction of study were observed.

Key-words: Aristotle University of Thessaloniki, Vocational guidance, Studies, Students.

ΕΙΣΑΓΩΓΗ

Το πεδίο του επαγγελματικού προσανατολισμού ξεκίνησε στις αρχές του 20^{ου} αιώνα με το κίνημα της υποχρεωτικής εκπαίδευσης. Η επαγγελματική εκπαίδευση υποστηρίχθηκε σε μεγάλο βαθμό εκείνη την εποχή, καθώς η δευτεροβάθμια εκπαίδευση καθιερώθηκε ως θεσμός για τις μάζες, οι οποίες είχαν την ανάγκη εκπαίδευσης με στόχο την επιτέλεση των μελλοντικών ρόλων τους στη βιομηχανία. Εξαιτίας αυτού, η έγκαιρη καθοδήγηση και συμβουλευτική ήταν καθοριστικής σημασίας ενώ ο κύριος σκοπός ήταν η υποβοήθηση των ατόμων για την εισαγωγή τους στην αγορά εργασίας. Ο πατέρας του επαγγελματικού προσανατολισμού ήταν ο Frank Parsons, ο οποίος έγινε γνωστός για την εφαρμογή ενός πιο επιστημονικού μοντέλου στην καθοδήγηση από ό, τι είχε γίνει στο παρελθόν (Parsons, 2010). Η συστηματική μέθοδος του ήταν η εξής:

Για μία σοφή επιλογή ενός επαγγέλματος, υπάρχουν τρεις παράγοντες: (1) μία ξεκάθαρη κατανόηση του εαυτού σου, των κλίσεων σου, ικανοτήτων, ενδιαφερόντων, φιλοδοξιών, πηγών, περιορισμών, και των αιτιών τους (2) μία γνώση των απαιτήσεων και των συνθηκών επιτυχίας, των πλεονεκτημάτων και των μειονεκτημάτων, των αποζημιώσεων, των δυνατοτήτων και των προοπτικών σε διαφορετικούς τομείς της εργασίας (3) σωστή αντίληψη των σχέσεων ανάμεσα στους δύο παραπάνω παράγοντες¹ (όπως παρατίθεται στο Phillips & Paziienza, 1988, σελ. 2).

Οι Lazerson και Grubb (1974) έδειξαν ότι το κίνημα της επαγγελματικής εκπαίδευσης ξεκίνησε την τάση προς τη «διαφοροποίηση» των φοιτητών και τον πρώιμο επαγγελματικό προσανατολισμό. Οι ατομικές ψυχολογικές αξιολογήσεις βελτιώθηκαν και εξειδικεύτηκαν κατά τη διάρκεια και μετά τον πρώτο παγκόσμιο πόλεμο. Οι μετρήσεις χρησίμευσαν ως εργαλεία για τη χρήση τους στο εκπαιδευτικό σύστημα. Με αυτόν τον τρόπο ο επαγγελματικός προσανατολισμός σε αυτό το στάδιο σήμαινε την αξιολόγηση των ατομικών διαφορών από «ειδικούς» οι οποίοι θα καθόριζαν και την καλύτερη επαγγελματική προοπτική

¹ In a wise choice of a vocation, there are three broad factors: (1) a clear understanding of yourself, your aptitudes, abilities, interests, ambitions, resources, limitations, and their causes; (2) a knowledge of the requirements and conditions of success, advantages and disadvantages, compensation, opportunities, and prospects in different lines of work; (3) true reasoning on the relations of these two groups of facts.

του ατόμου (Phillips & Paziienza, 1988). Επίσης κάποιες από τις πληροφορίες σχετικά με το θέμα αυτό προέρχονται και από τους Krumboltz και Kolpin (2003). Οι δεκαετίες του 1920 και 1930 σηματοδότησαν μία ανάπτυξη του πεδίου της επαγγελματικής συμβουλευτικής από την αυστηρά επαγγελματική στην κοινωνική, προσωπική και εκπαιδευτική. Την εποχή μετά το δεύτερο παγκόσμιο πόλεμο επικράτησε μία προσέγγιση η οποία ήταν περισσότερο προσαρμοσμένη στον πελάτη (client-centered approach) (Lazerson, & Grubb, 1974). Ο Super (1953) εισήγαγε την επαγγελματική ανάπτυξη (vocational development) ως μία έννοια, θεωρώντας ότι η επιλογή του επαγγέλματος ήταν περισσότερο μία διαδικασία και όχι ένα συμβάν. Με αυτόν τον τρόπο η αρχική ντετερμινιστική οπτική σχετικά με την επιλογή μίας καριέρας άρχισε να υποχωρεί και να μετατρέπεται σε μία δυναμική διεργασία, η οποία προσδίδει στο άτομο περισσότερη ελευθερία. Η διαφοροποίηση του συμβουλευτικού ρόλου του σχολείου συνεχίστηκε τη δεκαετία του 1970, με το κίνημα της ειδικής αγωγής. Ο ρόλος των συμβούλων εστιάστηκε στην εξυπηρέτηση των αναγκών των μαθητών με κινητικά προβλήματα όπως επίσης και των μαθητών ειδικής αγωγής. Αντιδρώντας στο επικρατέστερο μοντέλο της καθοδήγησης που βασίζεται στο σχολείο και επιτελείται από έναν αρμόδιο σύμβουλο, το πρόγραμμα περιεκτικής καθοδήγησης και συμβουλευτικής (Comprehensive Guidance Program) αναπτύχθηκε στις αρχές του 1970 στο Πανεπιστήμιο του Missouri-Columbia (Gysbers, 1997). Από τότε έχει δεχθεί πολλές βελτιώσεις. Το νέο συμβουλευτικό μοντέλο ήταν ένα περισσότερο δομημένο πρόγραμμα και όχι μία διαδικασία σε ατομικό επίπεδο. Το 1980, το μοντέλο άρχισε να χρησιμοποιείται σταδιακά από κρατικά εκπαιδευτικά ιδρύματα και σχολεία. Στις ΗΠΑ οι εθνικές κατευθυντήριες γραμμές ανάπτυξης επαγγελματικού προσανατολισμού (National Career Development Guidelines) εκδόθηκαν το 1989, και αντιπροσώπευαν την ομοφωνία ανάμεσα στην κυβέρνηση και στους επικρατέστερους οργανισμούς επαγγελματικού προσανατολισμού σχετικά με το τι είναι αναγκαίο για τη επίτευξη υπεροχής στην επαγγελματική ανάπτυξη. Το τελικό πλαίσιο αναφοράς περιλάμβανε τις απαιτήσεις οργανωτικού χαρακτήρα όπως επίσης και τις ανάγκες στελέχωσης του οργανισμού, με στόχο την επαγγελματική ανάπτυξη.

Το ερευνητικό ενδιαφέρον σχετικά με τον αυτοπροσδιορισμό και την επαγγελματική ταυτότητα εντείνεται με την έναρξη της νέας χιλιετίας, όπου

εξετάζονται οι έννοιες αυτές σε αναφορά με τις συνθήκες της τρέχουσας πραγματικότητας στο πλαίσιο της πολιτικής δράσης (Day, 2001. Hargreaves, 2005. Hilferty, 2007. Kelchtermans, 2007. Lasky, 2005. Βεργίδης & Υφαντή, 2011. Καλογιαννάκη, 2012. Κουλαϊδής & Τσατσαρώνη, 2010), της επιμόρφωσης και της κατάρτισης (Βεργίδης 2012, Μπάκας 2011) και της παγκοσμιοποίησης (Blomeke, 2012. Karras & Wolhuter 2011). Ιδιαίτερη επίσης έμφαση δίδεται στις αλλαγές και τις μεταβολές που παρατηρούνται εντός αλλά και εκτός του εργασιακού χώρου και οι οποίες φαίνεται να συμβάλλουν ουσιαστικά στη διαμόρφωση των θέσεων των εργαζομένων αλλά και της κοινωνίας γενικότερα αναφορικά με τις έννοιες που μας απασχολούν.

Ο επαγγελματισμός σταθερά προσελκύει το ερευνητικό ενδιαφέρον εδώ και αρκετά έτη (Crook, 2008. Συνώδη, 2004) και διερευνάται παράλληλα με τον εννοιολογικό προσδιορισμό του επαγγέλματος γενικότερα (Cheethan & Chivers, 2005. Καλογιαννάκη, 2012) και την επαγγελματική ταυτότητα (Day & Kington, 2008. Flores & Day 2006). Ένα εκτενές μέρος της βιβλιογραφίας εστιάζει στην επαγγελματική ταυτότητα, στον τρόπο με τον οποίο γίνεται αντιληπτή από τους εργαζόμενους και στους παράγοντες που παρεμβαίνουν στη διαμόρφωσή της (Beauchamp & Thomas, 2009. Giddens, 1991). Σημαντικό μέρος, επίσης, της βιβλιογραφίας -και μάλιστα σχετικά πρόσφατα- επικεντρώνεται στον καθοριστικό ρόλο των συναισθημάτων, τα οποία διαμορφώνουν την επαγγελματική ταυτότητα (Barbalet, 2002. Darby, 2008. Zembylas, 2003. 2005), ενώ έμφαση δίδεται και στις εργασιακές συνθήκες, που αφορούν στην ικανοποίηση ή την απογοήτευση που εισπράττει ο εργαζόμενος (Dayetal, 2007. Shower, 2010).

Στο μέρος αυτό της έρευνας ακολουθήθηκε το μοντέλο του Frank Parsons (2010), ενώ χρησιμοποιήθηκαν και εργαλεία από τη θεωρία του Super (1953). Πιο συγκεκριμένα, ως βασική παράμετρος διαμόρφωσης των επαγγελματικών σχεδίων θεωρήθηκε η κατανόηση του εαυτού (self) ως «χώρου» δυνατοτήτων και περιορισμών. Σε δεύτερο επίπεδο, ακολουθεί η ανάγκη γνώσης των απαιτήσεων και των συνθηκών εργασίας, η κατανόηση με άλλα λόγια του εργασιακού περιβάλλοντος και της αγοράς εργασίας γενικότερα. Άρα, στην προκειμένη περίπτωση υπάρχει ένας εξωτερικός και ένας εσωτερικός παράγοντας οι οποίοι αλληλεπιδρούν με στόχο την εύρεση μιας εργασίας που να ανταποκρίνεται στις

επιδιώξεις και να ικανοποιεί μέχρι κάποιο βαθμό τις επιθυμίες του νέου ανθρώπου. Είναι σύμφωνα με το Super μια δυναμική διεργασία η οποία διαρκώς εξελίσσεται (Super 1953, 1957, 1990). Οι επαγγελματικές επιδιώξεις του νέου ανθρώπου εξαρτώνται από την προσωπικότητα η οποία κατά την άποψη του Super είναι το σύνολο των χαρακτηριστικών που αναφέρονται

- στην ιδιοσυγκρασία – συναισθηματική όψη,
- στη συνήθη συμπεριφορά που είναι λιγότερο βασική αντίδραση και
- στο χαρακτήρα που αναφέρεται σε συνήθειες και συμπεριφορές.

Η προσωπικότητα με άλλα λόγια περιλαμβάνει, σύμφωνα με τον Super τάσεις και συνδυασμό χαρακτηριστικών που κάνουν ένα άτομο να αντιδρά με συγκεκριμένους τρόπους σε ορισμένες καταστάσεις.

Στόχος της έρευνας

Η παρούσα έρευνα αποτελεί μέρος μίας ευρύτερης μεταδιδακτορικής έρευνας η οποία διεξάγεται στα πλαίσια του Τμήματος των Πολιτικών Επιστημών του Αριστοτελείου Πανεπιστημίου Θεσσαλονίκης και αφορά την κοινωνικοποίηση των φοιτητών του συγκεκριμένου εκπαιδευτικού ιδρύματος. Βασικός στόχος της έρευνας ήταν η αποτύπωση σύμφωνα με τον Parsons της σχέσης ανάμεσα στους δύο παράγοντες, δηλαδή της κατανόησης του εαυτού, από τη μια πλευρά, και της κατανόησης του εργασιακού περιβάλλοντος, από την άλλη, καθώς και η εύρεση των στάσεων τους απέναντι στην επαγγελματική τους αποκατάσταση. Παράλληλα αναζητήθηκαν στατιστικά σημαντικές σχέσεις ανάμεσα στις προτιμήσεις των φοιτητών και στο φύλο, στη σχολή που φοιτούν, στο βαθμό απολυτηρίου, στο εξάμηνο στο οποίο φοιτούν και στην σειρά επιλογής της σχολής τους στο μηχανογραφικό δελτίο.

ΜΕΘΟΔΟΣ ΣΥΛΛΟΓΗΣ ΔΕΔΟΜΕΝΩΝ

Για τη διερεύνηση του ερευνητικού προβλήματος θεωρήθηκε ως καταλληλότερη μέθοδος η επισκόπηση (survey) που παρά τους περιορισμούς της, θεωρείται πλεονεκτικότερη άλλων ερευνητικών εργαλείων προκειμένου να συμμετάσχει στην έρευνα ένας σημαντικός αριθμός φοιτητών από δέκα πανεπιστημιακά τμήματα του Αριστοτέλειου Πανεπιστημίου Θεσσαλονίκης (Κελπανίδης, 2001. Παπαστάμου, 1989. Likert, 1932). Επιλέχθηκαν τμήματα με διαφορετικό γνωστικό προσανατολισμό με σκοπό τη διερεύνηση των στάσεων φοιτητών με διαφορετικές απαιτήσεις σπουδών. Η αρχική ιδέα επιλογής των συγκεκριμένων τμημάτων στηρίχθηκε στις κατευθύνσεις που επιλέγουν οι φοιτητές στο Λύκειο και στο διαχωρισμό των σχολών με βάση το γνωστικό τους αντικείμενο. Παρόλα αυτά, λόγω μιας γενικότερης απροθυμίας των φοιτητών από θετικές σχολές να απαντήσουν, στο τελικό δείγμα υπάρχει υπεραντιπροσώπηση τμημάτων θεωρητικών σχολών.

Η έρευνα πραγματοποιήθηκε το φθινόπωρο του 2015 τα εξής τμήματα:

	Συχνότητα	Ποσοστό	Πραγματικό ποσοστό
Ψυχολογίας	99	15.5	15.7
Φιλοσοφίας Παιδαγωγικής	192	30.1	30.5
Πολυτεχνείο	14	2.2	2.2
Πολιτικές Επιστήμες	74	11.6	11.8
Παιδαγωγικό Δημοτικής	138	21.6	21.9
Πληροφορικής	31	4.9	4.9
Φυσικό	57	8.9	9.1
Φιλολογία	15	2.4	2.4
Ιστορίας & Αρχαιολογίας	4	0.6	0.6
Γερμανική Φιλολογία	5	0.8	0.8

Σύνολο	629	98.6	100
Missing	9	1.4	
Σύνολο	638	100	

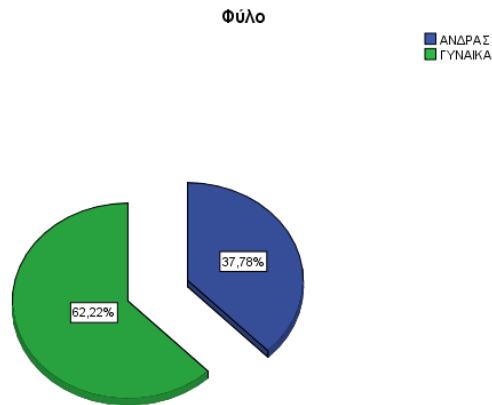
Το προφίλ των φοιτητών της έρευνας

Σε διάστημα ενός μηνός είχαν συμμετάσχει 638 φοιτητές οι οποίοι και αποτέλεσαν το τελικό δείγμα (Ξωχέλλης, 1984. Παπαναούμ, 2003). Θα ακολουθήσει μια παράθεση ορισμένων δημογραφικών δεδομένων τα οποία θα χρησιμοποιηθούν ως ανεξάρτητες μεταβλητές στις στατιστικές αναλύσεις χ^2 και ANOVA που εφαρμόστηκαν.

Πίνακας 1. Φύλο των φοιτητών που συμμετείχαν στην έρευνα

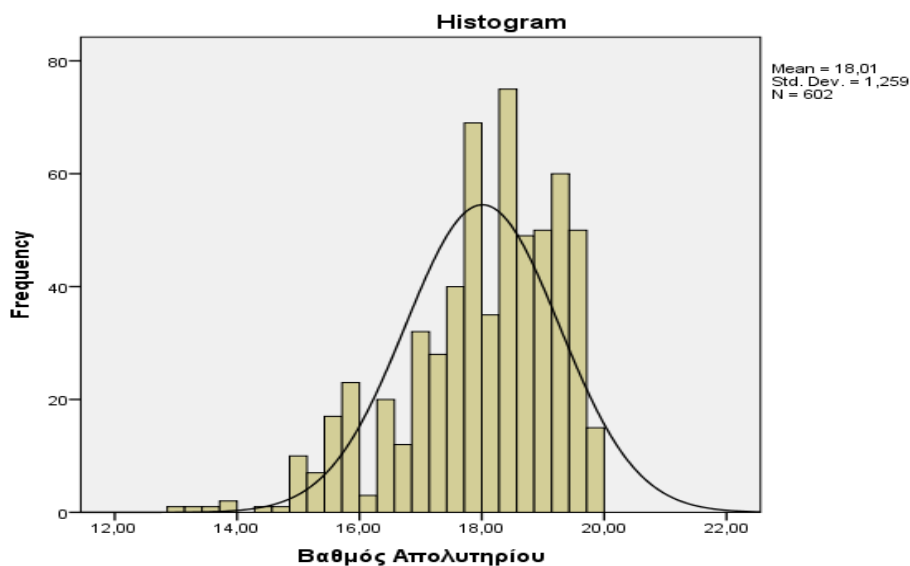
ΦΥΛΟ	Συχνότητα	Ποσοστό
Άνδρες	238	37.8
Γυναίκες	392	62.2
Δεν απάντησαν	8	
Σύνολο	638	100

Γράφημα 1. Διαγραμματική απεικόνιση του φύλου των φοιτητών.



Από τους φοιτητές που έλαβαν μέρος στην έρευνα αυτή 595 φοιτητές ήτοι 94.9% είναι σε προπτυχιακό στάδιο ενώ οι 32 ήτοι το 5% σε μεταπτυχιακό στάδιο. Επίσης το 93.3% προέρχεται από δημόσιο σχολείο ενώ οι υπόλοιποι, ήτοι το 6.7% από ιδιωτικό σχολείο. Το σχήμα που ακολουθεί παρουσιάζει την κατανομή της βαθμολογίας των φοιτητών στο τέλος της Γ' Λυκείου, πριν δηλαδή την εισαγωγή τους στο πανεπιστήμιο.

Γράφημα 2. Βαθμός απολυτηρίου φοιτητών.



Το εξάμηνο φοίτησης ποικίλει όπως φαίνεται και στον ακόλουθο πίνακα:

Πίνακας 2. Εξάμηνο των φοιτητών που συμμετείχαν στην έρευνα

	Συχνότητα	Ποσοστό	Πραγματικό ποσοστό
A Εξάμηνο	101	15.8	18
B Εξάμηνο	112	17.6	20
Γ Εξάμηνο	31	4.9	5.5
Δ Εξάμηνο	41	6.4	7.3
E Εξάμηνο	51	8.0	9.1
ΣΤ Εξάμηνο	76	11.9	13.6
Z Εξάμηνο	74	11.6	13.2
H Εξάμηνο	39	6.1	7.0
9> Εξάμηνο	35	5.7	6.3
Σύνολο	560	87.8	100
Missing	78	12.2	12.2
Σύνολο638			100

Όσον αφορά τη χρονιά εισαγωγής τους το 91.5% των φοιτητών πέτυχε την πρώτη φορά που έδωσε εξετάσεις ενώ το 6.3% τη δεύτερη φορά. Τέλος ο πίνακας παρακάτω δείχνει τη σειρά επιλογής της σχολής τους στο μηχανογραφικό:

Πίνακας 3. Σειρά επιλογής της σχολής των φοιτητών της έρευνας

	Συχνότητα	Ποσοστό	Πραγματικό ποσοστό
Πρώτη επιλογή	349	54.7	55.7
Δεύτερη επιλογή	175	27.4	27.9
Τρίτη επιλογή	81	12.7	12.9
Τέταρτη και πάνω	22	3.5	3.5
Σύνολο	627	98.3	100
Missing	11	1.4	
Σύνολο	11	1.7	
Σύνολο	638	100	

Ερωτηματολόγιο της έρευνας

Σε γενικές γραμμές, για την κατασκευή του ερωτηματολογίου που χορηγήθηκε, στο πλαίσιο της παρούσας έρευνας, χρησιμοποιήθηκαν ερωτήσεις (items) από εργασίες του Γεωργογιάννη (2010) και του Παπαδόπουλου (2001α) σχετικές με τον επαγγελματικό προσανατολισμό. Για τη σκιαγράφηση της προσωπικότητας των φοιτητών (εσωτερικός παράγοντας) και τη διερεύνηση των κινήτρων και των επιδιώξεών τους (εξωτερικός παράγοντας) προσαρμόστηκαν ερωτήσεις από παρόμοιες έρευνες σχετικές με τον επαγγελματικό προσανατολισμό μαθητών και νέων γενικά ανθρώπων και δόθηκαν σε φοιτητές οι παρακάτω ιδιότητες αναφορικά με την επιλογή του επαγγέλματος τους ζητώντας να τις ιεραρχήσουν (Παπαϊκονόμου, 2014. Παπαϊκονόμου & Κυρίτσης, 2012):

- Να εργάζομαι με ανθρώπους κι όχι με πράγματα
- Να έχω υψηλό εισόδημα
- Να μπορώ να παίρνω ο ίδιος/η ίδια αποφάσεις
- Να καθοδηγώ άλλους

- Να έχω πολύ ελεύθερο χρόνο
- Να έχω μια σίγουρη θέση εργασίας
- Να μπορώ να αναπτύξω δικές μου ιδέες
- Να έχω μια εργασία στην οποία έχω να αντιμετωπίσω συχνά νέες καταστάσεις
- Να έχω τη δυνατότητα επιστημονικής έρευνας
- Να μην είναι πολύ κουραστική η εργασία
- Να έχω μία θέση που να μου επιτρέπει να αναλαμβάνω μεγάλη ευθύνη
- Να έχω τη δυνατότητα να μαθαίνω πάντα κάτι καινούργιο στο επάγγελμά μου
- Να μπορώ να βοηθώ άλλους
- Να υπάρχουν ευνοϊκές δυνατότητες ανόδου σε ανώτερες θέσεις
- Να έχω δυνατότητες διερεύνησης άγνωστων τομέων/περιοχών
- Να συμβιβάζεται το επάγγελμά μου με τη δημιουργία οικογένειας

ΑΠΟΤΕΛΕΣΜΑΤΑ

Σε μία πρώτη φάση θα παρουσιαστούν οι απαντήσεις των φοιτητών αναφορικά με τα χαρακτηριστικά του επαγγέλματος που προτίθενται να ακολουθήσουν. Χρησιμοποιήθηκε το στατιστικό πακέτο SPSS και ειδικότερα εφαρμόστηκαν οι έλεγχοι χ^2 και ANOVA.

Πίνακας 4. Χαρακτηριστικά εργασίας που προτιμούν οι φοιτητές

Χαρακτηριστικά	Προτεραιότητα			
	Πρώτη	Δεύτερη	Τρίτη	Σύνολο
Να εργάζομαι με ανθρώπους κι όχι με πράγματα	145	44	35	224
Να έχω υψηλό εισόδημα	45	86	71	202
Να μπορώ να παίρνω ο ίδιος/η ίδια αποφάσεις	21	20	36	77
Να καθοδηγώ άλλους	11	8	5	24
Να έχω πολύ ελεύθερο χρόνο	5	23	55	83
Να έχω μια σίγουρη θέση εργασίας	136	71	43	250
Να μπορώ να αναπτύξω δικές μου ιδέες	50	34	62	146
Να έχω μια εργασία στην οποία έχω να αντιμετωπίσω συχνά νέες καταστάσεις	9	39	22	70
Να έχω τη δυνατότητα επιστημονικής έρευνας	40	38	18	96
Να μην είναι πολύ κουραστική η εργασία	4	5	14	23
Να έχω μία θέση που να μου επιτρέπει να αναλαμβάνω μεγάλη ευθυνότητα	6	10	10	26
Να έχω τη δυνατότητα να μαθαίνω πάντα κάτι καινούργιο στο επάγγελμά μου	45	83	53	181
Να μπορώ να βοηθώ άλλους	77	58	50	185
Να υπάρχουν ευνοϊκές δυνατότητες ανόδου σε ανώτερες θέσεις	4	25	31	60
Να έχω δυνατότητες διερεύνησης άγνωστων τομέων/περιοχών	7	24	33	64
Να συμβιβάζεται το επάγγελμά μου με τη δημιουργία οικογένειας	23	51	76	150

Οι φοιτητές είχαν την επιλογή τριών χαρακτηριστικών τα οποία σημείωναν κατά σειρά προτεραιότητας. Στην ανάλυση των αποτελεσμάτων που θα ακολουθήσει θα χρησιμοποιηθούν τα ποσοστά σε σχέση με το σύνολο των απαντήσεων τους και θα παρουσιαστούν τα σημαντικότερα ευρήματα. Έτσι οι περισσότερες απαντήσεις παρατηρήθηκαν αναφορικά με τη σιγουριά μιας θέσης εργασίας. Συγκεκριμένα το 21.3% των φοιτητών την έχει θέσει ως πρώτη προτεραιότητα, ενώ και το 17.8% την έχει θέσει ως δεύτερη ή τρίτη προτεραιότητα. Επίσης μία ακόμη σημαντική ιδιότητα του επιθυμητού τους επαγγέλματος είναι η εργασία τους να σχετίζεται με ανθρώπους και όχι με πράγματα. Το 22.7% την έχει θέσει ως πρώτη προτεραιότητα, ενώ το 12.4% ως δεύτερη ή τρίτη. Στις υπόλοιπες περιπτώσεις δεν παρατηρήθηκαν μεγάλα ποσοστά στην πρώτη επιλογή. Το 12.1% των φοιτητών θεωρούν ότι η εργασία τους πρέπει να σχετίζεται με την προσφορά βοήθειας προς τους συνανθρώπους. Σε υψηλά ποσοστά κυμαίνεται και το υψηλό εισόδημα με το 13.5% να το θέτει ως δεύτερη επιλογή, ενώ μόλις για το 7.1% είναι η πρώτη του επιλογή. Σε γενικές γραμμές πάντως οι απαντήσεις των φοιτητών αντικατοπτρίζουν την αβεβαιότητα των νέων σήμερα: κύριος στόχος τους είναι η εύρεση μιας σίγουρης εργασίας, ενώ σε δεύτερο επίπεδο προσβλέπουν σε μία εργασία που να σχετίζεται με ανθρώπους, ένα επάγγελμα μέσω του οποίου να μπορούν να μαθαίνουν συνεχώς καινούρια πράγματα. Πάγιες απαιτήσεις των προηγούμενων εποχών, που σχετίζονταν με το υψηλό εισόδημα, τη δυνατότητα υπηρεσιακής και κοινωνικής ανέλιξης αλλά και της «ξεκούραστης» εργασίας, δεν αποτελούν πλέον την επιδίωξή τους.

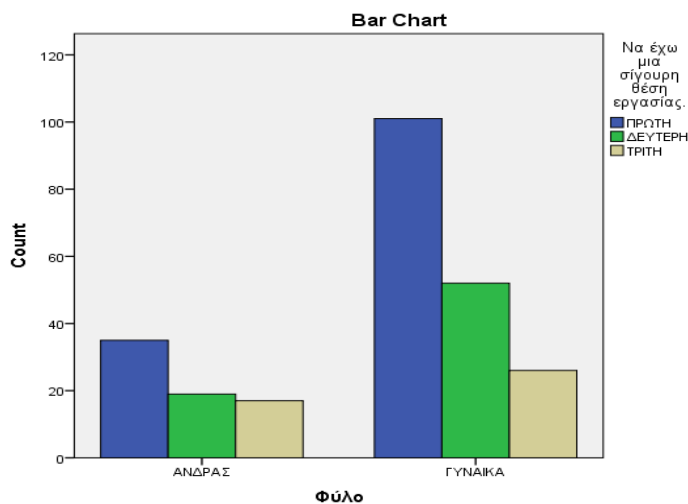
Στη συνέχεια, χρησιμοποιώντας τον έλεγχο χ^2 , εξετάστηκε η επίδραση των ανεξάρτητων μεταβλητών, οι οποίες αναφέρθηκαν κατά την περιγραφή του προφίλ των φοιτητών που συμμετείχαν στην έρευνα. Καταρχήν εξετάστηκε η επίδραση του φύλου. Παρατηρήθηκε στατιστικά σημαντικό αποτέλεσμα ανάμεσα στο φύλο και του παράγοντα του υψηλού εισοδήματος. Πιο συγκεκριμένα, οι άνδρες σε ποσοστό 29.1% σε σύγκριση με το αντίστοιχο 17.9% των γυναικών θεωρούν το εισόδημα ως τον πιο σημαντικό παράγοντα επιλογής του επαγγέλματος τους ($\chi^2=5.890$, $df=2$, $p=0.001$). Οι υπόλοιπες επιλογές φαίνονται στο πίνακα παρακάτω:

Πίνακας 5. Σχέση φύλου και παράγοντα υψηλού εισοδήματος

Φύλο		Να έχω υψηλό εισόδημα.			Σύνολο
		ΠΡΩΤΗ	ΔΕΥΤΕΡΗ	ΤΡΙΤΗ	
ΑΝΔΡΑΣ		23	35	21	79
		29.1%	44.3%	26.6%	100%
ΓΥΝΑΙΚΑ		22	51	50	123
		17.9%	41.5%	40.7%	100%
Σύνολο		45	86	71	202
		22.3%	42.6%	35.1%	100%

Οι δύο άλλες περιπτώσεις στις οποίες παρατηρήθηκαν στατιστικά σημαντικά αποτελέσματα ήταν η σίγουρη θέση εργασίας και η ανάπτυξη των δικών τους ιδεών μέσω της εργασίας τους. Αναφορικά με τη σίγουρη θέση εργασίας, οι γυναίκες φαίνεται να είναι πιο ανασφαλείς δεδομένου ότι το 56.4% τη θέτουν ως πρώτη προτεραιότητα σε σύγκριση με το αντίστοιχο 49.3% των ανδρών ($\chi^2=32.900$, $df=2$, $p=0.002$). Επιπλέον και το 29.1% των γυναικών τη θέτουν ως δεύτερο πιο σημαντικό παράγοντα συγκριτικά με το 26.8% των ανδρών. Το γράφημα παρακάτω δείχνει παραστατικά το παραπάνω εύρημα:

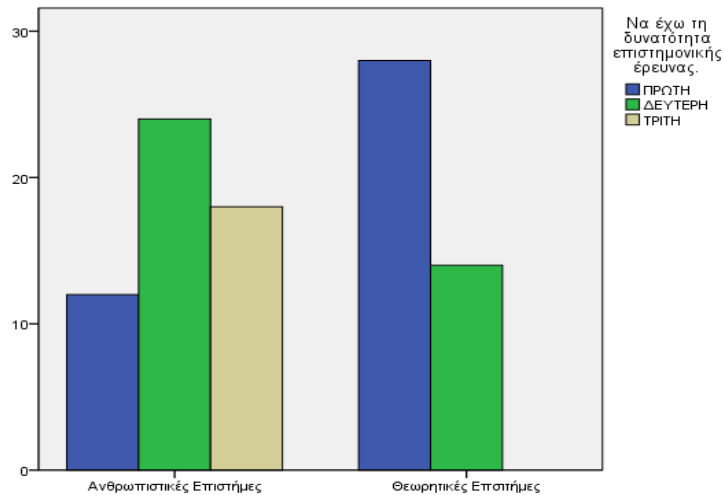
Γράφημα 3. Σχέση φύλου και σίγουρης θέσης εργασίας



Σε αντιπαράθεση με το παραπάνω εύρημα, όσον αφορά την ανάπτυξη των δικών τους ιδεών μέσω της εργασίας τους, οι άνδρες τη θεωρούν ως το πιο σημαντικό παράγοντα σε ποσοστό 41.3% σε σύγκριση με το αντίστοιχο 28.9% των γυναικών. Αντίθετα, οι φοιτήτριες τη τοποθετούν στη τρίτη θέση σε ποσοστό 48.2% σε σύγκριση με το αντίστοιχο 34.9% των φοιτητών ($\chi^2=12.799$, $df=2$, $p=0.001$).

Η δεύτερη ανεξάρτητη μεταβλητή, της οποίας η επίδραση μελετήθηκε, ήταν αυτή της κατεύθυνσης των σπουδών. Πρέπει να σημειωθεί στο σημείο αυτό ότι ο διαχωρισμός των σχολών έγινε με βάση το δίπολο θεωρητική-ανθρωπιστική επιστήμη. Στη διεθνή βιβλιογραφία ως θεωρητικές επιστήμες χαρακτηρίζονται οι επιστήμες που έχουν εδραιώσει θεωρίες ως αξιωματικά-παραγωγικά συστήματα, όπως η Φυσική, η οποία αποτελεί το κατεξοχήν παράδειγμα θεωρητικής επιστήμης. Στις θεωρητικές αντιπαρατίθενται οι ανθρωπιστικές οι οποίες δεν έχουν εδραιώσει θεωρίες με την παραπάνω έννοια (Κελπανίδης, 2001). Με βάση το παραπάνω σκεπτικό οι φυσικομαθηματικές σχολές, το Πολυτεχνείο και η Πληροφορική εντάχθηκαν σε μία ενιαία ομάδα και οι υπόλοιπες σχολές σε μία άλλη. Η διασταύρωση των μεταβλητών πρόβαλλε σε δύο περιπτώσεις στατιστικά σημαντικά αποτελέσματα. Η πρώτη περίπτωση αφορούσε τις δυνατότητες επιστημονικής έρευνας και η άλλη τη δυνατότητα εκμάθησης νέων πραγμάτων μέσω της εργασίας. Όσον αφορά τις δυνατότητες επιστημονικής έρευνας, οι φοιτητές των θεωρητικών επιστημών τις θέτουν ως πρώτη επαγγελματική προτεραιότητα σε ποσοστό 66.7% σε σύγκριση με το αντίστοιχο 22.2% των φοιτητών των ανθρωπιστικών επιστημών ($\chi^2=29.213$, $df=2$, $p=0.000$). Η σημαντική αυτή διάσταση των απόψεων φαίνεται παραστατικά στο γράφημα που ακολουθεί:

Γράφημα 4. Σχέση φύλου και επιστημονικής έρευνας

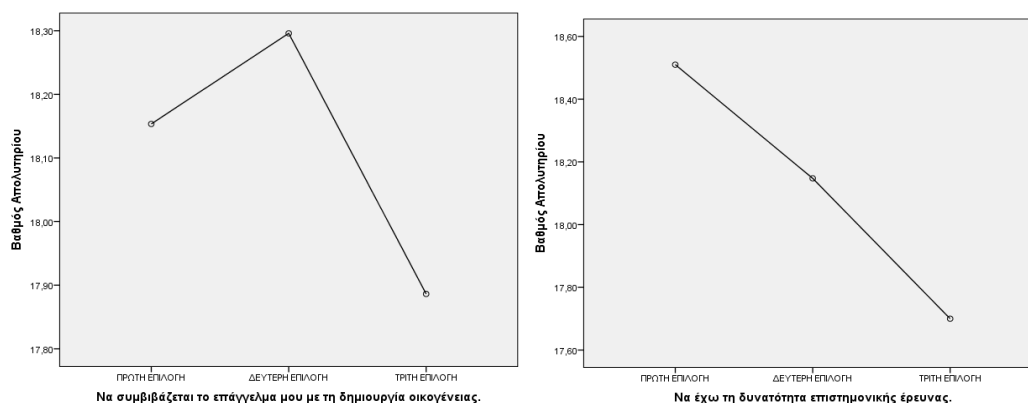


Αλλά στην περίπτωση της εκμάθησης καινούριων πραγμάτων μέσω του επαγγέλματος, οι φοιτητές των θεωρητικών επιστημών δείχνουν να τη θέτουν ως πρώτη επιλογή σε ποσοστό 36.7% σε σύγκριση με το αντίστοιχο 20.5% των φοιτητών των ανθρωπιστικών επιστημών. Αντίθετα οι τελευταίοι τη θέτουν ως δεύτερη επιλογή σε ποσοστό 50,8% σε σύγκριση με το αντίστοιχο 32.7% των φοιτητών των θεωρητικών επιστημών ($\chi^2=17.900$, $df=2$, $p=0.002$).

Η τρίτη μεταβλητή, της οποίας η επίδραση μελετήθηκε, ήταν αυτή του βαθμού απολυτηρίου λυκείου. Χρησιμοποιήθηκε η ανάλυση διακύμανσης μονής κατεύθυνσης (ANOVA), η οποία έδειξε στατιστικά σημαντικά αποτελέσματα σε τέσσερις περιπτώσεις: στην περίπτωση του εισοδήματος, στην περίπτωση της εργασίας με ανθρώπους και όχι με πράγματα, στο συμβιβασμό του επαγγέλματος με τη δημιουργία οικογένειας και τέλος στη δυνατότητα επιστημονικής έρευνας. Πιο συγκεκριμένα, στην περίπτωση του εισοδήματος παρατηρήθηκε το γεγονός ότι όσοι φοιτητές την επέλεξαν ως τρίτη προτεραιότητα είχαν ελαφρώς υψηλότερο απολυτήριο σε σχέση με αυτούς που την είχαν θέσει ως πρώτη επιλογή ($F=2.909$, $p=0.003$). Επίσης, οι φοιτητές που θέλουν να εργαστούν με ανθρώπους και όχι με πράγματα και τη θέτουν ως πρώτη επιλογή έχουν υψηλότερο απολυτήριο σχέση με όσους την έχουν θέσει ως δεύτερη επιλογή. Τέλος για τις δύο τελευταίες

περιπτώσεις, το υψηλό απολυτήριο σχετίζεται με όσους φοιτητές θέτουν την οικογένεια ως πρώτη και δεύτερη επιλογή όπως επίσης και με όσους επιδιώκουν να έχουν στο μέλλον επάγγελμα με δυνατότητες επιστημονικής έρευνας ($F=13.800$, $p=0.002$). Στα δύο γραφήματα παρακάτω παρουσιάζονται παραστατικά τα δύο τελευταία ευρήματα.

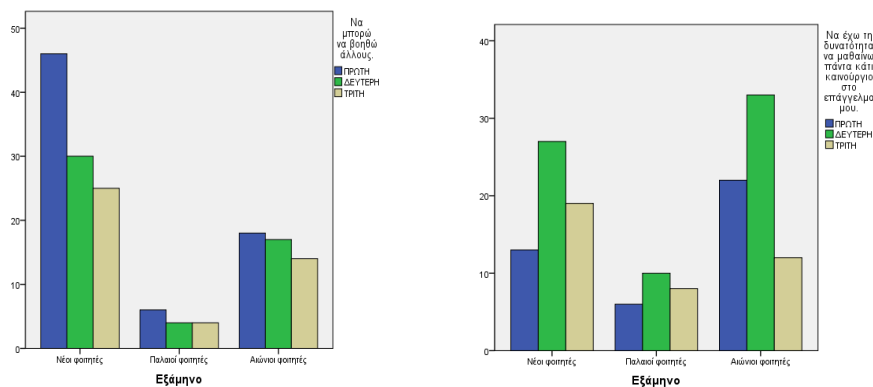
Γράφημα 5. Σχέση απολυτηρίου και των προτεραιοτήτων των φοιτητών.



Όσον αφορά το εξάμηνο, η κατηγοριοποίηση των φοιτητών έγινε ως εξής: στην πρώτη ομάδα συμπεριλήφθηκαν οι νέοι φοιτητές πρώτου και δευτέρου εξαμήνου, στη δεύτερη κατηγορία οι φοιτητές του τρίτου και του τέταρτου («παλιοί φοιτητές εντός του ορίου σπουδών») και στη τρίτη κατηγορία όσοι φοιτητές έχουν ξεπεράσει το προβλεπόμενο όριο περάτωσης των σπουδών τους («αιώνιοι» φοιτητές). Χρησιμοποιήθηκε ο στατιστικός έλεγχος χ^2 ο οποίος έδειξε στατιστικά σημαντικά αποτελέσματα σε πέντε περιπτώσεις: όσον αφορά τη μεταβλητή της εργασίας με ανθρώπους και όχι με πράγματα ο έλεγχος έδειξε ότι το 73.2% των νέων φοιτητών την προκρίνουν ως πρώτη επιλογή σε σύγκριση με το 56.3% των παλαιών και το 59.6% των αιωνίων. Αναφορικά με τη σίγουρη θέση εργασίας οι νέοι φοιτητές την προκρίνουν ως πρώτη επιλογή σε ποσοστό 57.5% σε σύγκριση με τα αντίστοιχα 54.5% των παλαιών και 49.1% των αιωνίων ($\chi^2=29.980$, $df=2$, $p=0.002$). Ενδιαφέρον εύρημα αποτελεί το γεγονός ότι το 32.3% των αιωνίων προκρίνουν το υψηλό εισόδημα ως πρώτη τους προτεραιότητα σε σύγκριση με τα αντίστοιχα 13.6% των παλαιών και 12.2% των νέων φοιτητών ($\chi^2=13.800$, $df=2$, $p=0.001$). Για τις δύο τελευταίες περιπτώσεις, όσον αφορά τις δυνατότητες εκμάθησης καινούριων πραγμάτων στην εργασία τους το 32.8% των αιωνίων την προκρίνουν

ως την πρώτη τους επιλογή, ενώ οι νέοι και παλιοί φοιτητές μόλις σε ένα 22% και 25% αντίστοιχα. Το αντίθετο συμβαίνει αναφορικά με τη μεταβλητή της εργασίας που σχετίζεται με την προσφορά βοήθειας προς τους άλλους όπου οι νέοι φοιτητές την προκρίνουν σε ποσοστό 45.5% σε αντιπαράθεση με τα 42.9% και 36.7% των παλιών και των αιώνιων αντίστοιχα ($\chi^2=43.900$, $df=3$, $p=0.003$). Τα γραφήματα παρακάτω παρουσιάζουν παραστατικά τα τελευταία δύο ευρήματα:

Γράφημα 6. Σχέση εξαμήνου και επιλογών φοιτητών



Μια ακόμη μεταβλητή, της οποίας εξετάστηκε η επίδραση, ήταν η επιλογή της σχολής στο μηχανογραφικό δελτίο. Στη μόνη περίπτωση στην οποία παρατηρήθηκε στατιστικά σημαντικό αποτέλεσμα ήταν στην εργασία με ανθρώπους και όχι με πράγματα. Οι φοιτητές οι οποίοι είχαν δηλώσει τη σχολή ως πρώτη προτίμηση σε ποσοστό 70.8% τη θέτουν ως πρώτη επιλογή σε σύγκριση με τα αντίστοιχα 56.8% και 50% των δύο άλλων κατηγοριών αντίστοιχα (δηλαδή αυτών που τη δήλωσαν δεύτερη και αυτών που τη δήλωσαν τρίτη και πάνω) ($\chi^2=10.780$, $df=2$, $p=0.003$). Ο παρακάτω πίνακας δείχνει αναλυτικά τα ποσοστά και στις υπόλοιπες περιπτώσεις:

Πίνακας 6. Σχέση προτίμησης και απόψεων φοιτητών

	Να εργάζομαι με ανθρώπους κι όχι με πράγματα.			Σύνολο
	ΠΡΩΤΗ	ΔΕΥΤΕΡΗ	ΤΡΙΤΗ	
Πρώτη προτίμηση	70.8%	17.4%	11.8%	100%
Δεύτερη προτίμηση	56.8%	20.5%	22.7%	100%
Τρίτη προτίμηση	50%	27.8%	22.2%	100%
Σύνολο	64.7%	19.6%	15.6%	100%

Τέλος εξετάστηκε και η επίδραση του επιπέδου μόρφωσης των γονέων των φοιτητών. Σε κάποιες περιπτώσεις παρατηρήθηκε στατιστικά σημαντική σχέση. Πιο συγκεκριμένα το 78% των φοιτητών των οποίων ο πατέρας ήταν κάτοχος απολυτηρίου λυκείου ή κάτοχος πτυχίου πανεπιστημίου πρόβαλαν ως πρώτη προτίμηση την εξασφάλιση μιας σίγουρης θέσης ($\chi^2=234.890$, $df=2$, $p=0.002$). Επίσης το 67% των φοιτητών των οποίων ο πατέρας ήταν κάτοχος πτυχίου τριτοβάθμιας εκπαίδευσης πρόβαλαν ως πρώτη προτίμηση τη δυνατότητα να μπορούν να μαθαίνουν πάντα κάτι καινούριο για το επάγγελμα τους ($\chi^2=134.790$, $df=2$, $p=0.005$). Επίσης ενδιαφέρον εύρημα αποτελεί το γεγονός ότι το 77% των φοιτητών των οποίων η μητέρα είναι κάτοχος πτυχίου τριτοβάθμιας εκπαίδευσης πρόβαλαν ως πρώτη προτίμηση τη δυνατότητα να εργάζονται με ανθρώπους και όχι με πράγματα ($\chi^2=74.890$, $df=2$, $p=0.007$).

ΣΥΜΠΕΡΑΣΜΑΤΑ

Η εργασία αυτή επιδίωξε να αποτυπώσει τις απόψεις των φοιτητών του Αριστοτελείου Πανεπιστημίου Θεσσαλονίκης σχετικά με την εργασία που επιθυμούν να ακολουθήσουν μετά το στάδιο των σπουδών τους. Αποτελεί μέρος μίας ευρύτερης μεταδιδακτορικής έρευνας αναφορικά με την κοινωνικοποίηση της πληθυσμιακής αυτής ομάδας (Παπαοικονόμου & Μπιρμπίλη, 2016). Στα γενικά συμπεράσματα αυτής της έρευνας συγκαταλέγεται το γεγονός ότι οι φοιτητές, κατά κύριο λόγο, ενδιαφέρονται να εργαστούν με ανθρώπους και όχι με πράγματα. Σημαντική παράμετρο της ιδανικής εργασίας τους αποτελεί η σιγουριά και όχι τόσο το υψηλό εισόδημα ή οι δυνατότητες ανέλιξης σε διοικητικές θέσεις. Επίσης αμελητέα είναι τα ποσοστά των φοιτητών που επιδιώκουν επαγγέλματα που να μην είναι κουραστικά ή να έχουν ως κύριο αντικείμενο την καθοδήγηση άλλων. Τα γενικά αυτά συμπεράσματα αντανακλούν τη σημερινή δύσκολη κατάσταση της χώρας μας, όπου η ανεργία και η ανασφάλεια κυριαρχούν, ενώ οι επιλογές και οι εναλλακτικές λύσεις συνεχώς μειώνονται. Στα δευτερεύοντα συμπεράσματα της έρευνας συγκαταλέγεται το γεγονός ότι οι άνδρες δίνουν μεγαλύτερη σημασία στο εισόδημα από ό,τι οι γυναίκες, ενώ οι τελευταίες είναι πιο ανασφαλείς δίνοντας μεγαλύτερη σημασία στη σίγουρη θέση εργασίας. Επίσης, οι φοιτητές των θεωρητικών σχολών προκρίνουν τις δυνατότητες επιστημονικής έρευνας και την εκμάθηση νέων γνώσεων με την εργασία τους, θέμα για το οποίο οι φοιτητές των ανθρωπιστικών επιστημών κρατούνε μία πιο αδιάφορη στάση. Τέλος, οι νεόκοποι φοιτητές δείχνουν να ενδιαφέρονται περισσότερο για τις προοπτικές της εργασίας τους, προτιμώντας τη σιγουριά και τις ανθρώπινες σχέσεις από το υψηλό εισόδημα το οποίο είναι η κυριότερη επιδίωξη των παλαιότερων φοιτητών. Τα γενικά αυτά συμπεράσματα συμφωνούν με τα αποτελέσματα διεθνών ερευνών σχετικά με τον ακαδημαϊκό και επαγγελματικό προσανατολισμό των νέων ανθρώπων (Gillie & Isenhour, 2003. Griffith & Wade 2002. Hughes, Bailey & Mechur 2001)

Η επαγγελματική επιλογή είναι μία μακρόχρονη διαδικασία που εμπεριέχει την ατομική απόφαση για την οργάνωση της ζωής με συγκεκριμένο τρόπο, ο οποίος οδηγεί στην αγορά εργασίας. Στην καθημερινή γλώσσα η είσοδος στην επαγγελματική ζωή αποκαλείται επαγγελματική επιλογή (Κασσωτάκης, 2004). Το

ερώτημα κατά πόσο πρόκειται για μια, σχετικά έστω, ελεύθερη επιλογή χωρίς οικονομικούς, πολιτισμικούς, και κοινωνικούς περιορισμούς, έχει από καιρό απαντηθεί (Frome, 2001. Fukuyama, Probert, Neimeyer, Nevill & Metzler 1988). Η επαγγελματική επιλογή φαίνεται να καθορίζεται από την επίδραση μιας σειράς κοινωνικών παραγόντων. Το εύρημα αυτό επιβεβαιώθηκε και στην παρούσα έρευνα, όπου οι φοιτητές αντιμέτωποι πλέον με την ελληνική αγορά εργασίας και τα προβλήματα της, φαίνεται να εξελίσσονται και να προκρίνουν πιο ρεαλιστικές επιδιώξεις. Θα ήταν πραγματικά ενδιαφέρον να μπορούσε η έρευνα αυτή επεκταθεί και σε άλλα πανεπιστημιακά ιδρύματα της Ελλάδας έτσι ώστε η εικόνα να γίνει ευρύτερη.

ΒΙΒΛΙΟΓΡΑΦΙΑ

- Barbalet, J. (2002). Introduction: Why emotions are crucial. In J. Barbalet (Ed.), *Emotional Sociology* (pp. 1-9). London: Blackwell Publishing.
- Beauchamp, C., & Thomas, L. (2011). New teachers' identity shifts at the boundary of teacher education and initial practice. *International Journal of Educational Research*, 50, 6-13.
- Βεργίδης, Δ.Κ. & Υφαντή, Α.Α. (Επιμ.). (2011). *Θέματα εκπαιδευτικής πολιτικής. Θεωρητικές αφηρημένες και εκπαιδευτικά προγράμματα για τη βελτίωση του σχολείου*. Αθήνα: Ύψιλον /Βιβλία.
- Βεργίδης, Κ.Δ. (2012). Η επιμόρφωση των εκπαιδευτικών στην Ελλάδα ως διάσταση εκπαιδευτικής πολιτικής. *Επιστήμη και Κοινωνία - Επιθεώρηση Πολιτικής και Ηθικής Θεωρίας*, Άνοιξη-Καλοκαίρι 2012/ 29, 97-127.
- Blomeke, S. (2012). Content, professional preparation and teaching methods: How diverse is teacher education across countries? *Comparative Education Review*, 56(4), 684-714.
- Cheethan, G., & Chivers, G. (2005). *Professions, competence and informal learning*. Northampton. Mass: Edward Elgar Publishing, Inc.
- Γεωργογιάννης, Π. (2010). *Θεωρίες και Έρευνες της Κοινωνικής Ψυχολογίας, Επιστημονική σειρά: Βηματισμοί για μια αλλαγή στην εκπαίδευση – Τόμος 15^{ος}*, Πάτρα.
- Crook, D. (2008). *Some historical perspectives on professionalism*. In B. Conningham (Ed.), Foreword by Sir D. Watson Exploring professionalism, Institute of Education: University of London.
- Darby, A. (2008). Teachers' emotions in the reconstruction of professional self-understanding. *Teaching and Teacher Education*, 24, 1160-1172.
- Day, C. & Kington, A. (2008). Identity, well-being and effectiveness: The emotional contexts of teaching. *Pedagogy, Culture and Society*, 16(1), 7-23.

- Day, C. (2001). *Teacher professionalism: Choice and consequence in the new orthodoxy of professional development and training*. In P. Xochellis and Z. Papanou (Eds.), *Continuing teacher education and school development 513* (Symposium Proceedings) (Thessaloniki, Department of Education, School of Philosophy AUTH), 17-25.
- Day, C., Flores, M.A. & Viana, I. (2007). Effects on national policies on teachers' sense of professionalism: Findings from an empirical study in Portugal and in England. *European Journal of Teacher Education*, 30(3), 249-265.
- Flores, M.A. & Day, C. (2006). Contexts which shape and reshape new teachers' identities: A multi-perspective study. *Teaching and Teacher Education*, 22, 219-232.
- Frome, P. (2001). *High Schools That Work: Findings from the 1996 and 1998 Assessments*. Research Triangle Park, NC: Research Triangle Institute.
- Fukuyama, M.A., Probert, B.S., Neimeyer, G.J., Nevill, D.D., & Metzler, A.E. (1988). Effects of DISCOVER on career self-efficacy and decision-making of undergraduates. *The Career Development Quarterly*, 37, 56-62.
- Giddens, A. (1991). *Modernity and self identity. Self and society in the late modern age*. Cambridge: Polity Press.
- Gillie, S., & Isenhour, M.G. (2003). *The educational, social, and economic value of informed and considered career decisions*. Alexandria, VA: America's Career Resource Network Association.
- Griffith, J., & Wade, J. (2002). The relation of high school career- and work-oriented education to postsecondary employment and college performance: A six-year longitudinal study of public high school graduates. *Journal of Vocational Education Research*, 26 (3), 328-365.
- Gysbers, N.C., & Henderson, P. (1994). *Developing and managing your school guidance program* (2nd ed.). Alexandria, VA: American Counseling Association.

- Hardesty, P.H. (1991). Undergraduate career courses for credit: A review and meta-analysis. *Journal of College Student Development*, 32, 184-185.
- Hargreaves, A. (2005). Educational change takes ages: Life, career and generational factors in teachers' emotional responses to educational change. *Teaching and Teacher Education*, 21(8), 967-983.
- Hilferty, F. (2007). Contesting the curriculum: An examination of professionalism as defined and enacted by Australian history teachers. *Curriculum Inquiry*, 37(3), 239-261.
- Hughes, K.L., Bailey, T. R., & Mechur, M.J. (2001). *School-to-work: Making a difference in education*. New York: Institute on Education and the Economy, Teachers College, Columbia University.
- Καλογιαννάκη, Π. (2012). *Η εκπαίδευση στον σύγχρονο κόσμο*. Αθήνα: Εκδοτικός Όμιλος ΙΩΝ
- Karras, K.G. & Wolhuter, C.C. (Eds.) (2011). *International handbook of teacher education world-wide*. Issues and challenges, (Vol. I & II). Athens: ION Publishing Group
- Κασσωτάκης, Μ. (2004). *Συμβουλευτική και επαγγελματικός προσανατολισμός: θεωρία και πράξη*, Αθήνα: Τυπωθήτω.
- Kelchtermans, G. (2004). CPD for professional renewal: Moving beyond knowledge for practice. In C. Day and J. Sachs (Eds.), *International handbook on the continuing professional development of teachers* (pp. 217-237). Maidenhead: Open University Press.
- Krumboltz, J. D., & Kolpin, T.G. (2003). *Guidance and counseling, school*. In J.W. Guthrie (Ed.), *Encyclopedia of Education*, Second Edition (pp. 975-980). New York: Macmillan Reference, Thomson & Gale.
- Κελπανίδης, Μ. (2001). *Κοινωνιολογία της εκπαίδευσης: Θεωρίες και πραγματικότητα*, Αθήνα: Ελληνικά Γράμματα.

- Κουλαϊδής, Β. & Τσατσαρώνη, Α. (2010). *Παιδαγωγικές πρακτικές. Έρευνα και εκπαιδευτική πολιτική*. Αθήνα: Μεταίχμιο.
- Lasky, S. (2005). A sociocultural approach to understanding teacher identity, agency and professional vulnerability in a context of secondary school reform. *Teaching and Teacher Education*, 21, 899-916.
- Lazerson, M., & Grubb, W.N., Eds. (1974). *American education and vocationalism*. New York: Teachers College Press.
- Likert, R. (1932) A technique for the measurement of attitudes, *Archives of Psychology*, No.40.
- Μπάκας, Θ. (2011). Η διαχρονική εξέλιξη της επιμόρφωσης και της μετεκπαίδευσης των νηπιαγωγών στην Ελλάδα. Στο: Οικονομίδης, Β. (Επιμ.), *Εκπαίδευση και επιμόρφωση εκπαιδευτικών. Θεωρητικές και ερευνητικές προσεγγίσεις* (σσ. 706-715). Αθήνα: Πεδίο.
- Ξωχέλλης, Π. (1984). *Το εκπαιδευτικό έργο ως κοινωνικός ρόλος*, Θεσσαλονίκη: Κυριακίδης.
- Παπαδόπουλος, Ν. Γ. (2001), *Ψυχολογία – Σύγχρονη Πειραματική*, Αθήνα.
- Παπαναούμ, Ζ., (2003) *Το Επάγγελμα του Εκπαιδευτικού*, Αθήνα: Τυπωθήτω.
- Παπαοικονόμου, Α. & Κυρίτσης, Δ. (2012). *Η αυτοαντίληψη των εφήβων και η διαμόρφωση της: φύλο, οικογένεια, σχολική επίδοση, αυτοαντίληψη*. Θεσσαλονίκη: Εκδόσεις Ζήτρος.
- Παπαοικονόμου, Α. & Μπιρμπίλη, Μ. (2016) Τα ακαδημαϊκά κριτήρια επιλογής (standards) των φοιτητών του Αριστοτελείου Πανεπιστημίου Θεσσαλονίκης: Εμπειρική προσέγγιση, *Εκπαιδευτικός κύκλος*, 4, 1.
- Παπαοικονόμου, Α. (2014). *Μία κοινωνιολογική θεώρηση του ρόλου του εκπαιδευτικού στη διδακτική πράξη*, Θεσσαλονίκη: Εκδόσεις Αδελφών Κυριακίδη.
- Παπαστάμου, Σ. (1989). *Εγχειρίδιο κοινωνικής ψυχολογίας*. Αθήνα: Οδυσσέας.

- Parsons, F. (2010 [1909]). *Choosing a Vocation*. Boston: Houghton Mifflin Co.
- Phillips, S.D. & Paziienza, N.J. (1988). *History and theory of the assessment of career development and decision making*. Στο W.B. Walsh & S.H. Osipow (Eds.), *Career Decision Making* (pp.1-31). Hillsdale, NJ: Lawrence Erlbaum Associates.
- Shawer, S. (2010). Classroom-level teacher professional development and satisfaction: Teachers learn in the context of classroom-level curriculum development. *Professional Development in Education*, 36(4), 597-620.
- Super, D. E. (1957). *The psychology of careers*. New York: Harper.
- Super, D. E. (1990). A life span, life-space approach to career development. In D. Brown and L. Brooks (Eds.), *Career choice and development* (2nd ed.). San Francisco: Jossey-Bass.
- Super, D.E. (1953). A theory of vocational development. *American Psychologist*, 8: 185-190.
- Συνώδη, Ε. (2004). *Προσχολική αγωγή και επαγγελματισμός των εκπαιδευτικών. Η περίπτωση της Αγγλίας και της Ελλάδας*. Θεσσαλονίκη: Αφοί Κυριακίδη.
- Zembylas, M. (2003). Emotions and teacher identity: A post-structural perspective. *Teachers and Teaching: Theory and Practice*, 9(3), 213-238.
- Zembylas, M. (2005). Beyond teacher cognition and teacher beliefs: The value of the ethnography of emotions in teaching. *International Journal of Qualitative Studies in Education*, 18(4), 465-487.