

Κείμενα Παιδείας

Αρ. 11 (2026)



Δημογραφία, Τοπική Ιστορία και Σχολεία: Η περίπτωση των Δημοτικών Σχολείων Αιγινίου και Κολινδρού κατά την περίοδο 1950-1979

Στέργιος Καλλέργης

doi: [10.12681/keimena-paideias.42880](https://doi.org/10.12681/keimena-paideias.42880)

Βιβλιογραφική αναφορά:

Καλλέργης Σ. . (2026). Δημογραφία, Τοπική Ιστορία και Σχολεία: Η περίπτωση των Δημοτικών Σχολείων Αιγινίου και Κολινδρού κατά την περίοδο 1950-1979. *Κείμενα Παιδείας*, (11), 123-146. <https://doi.org/10.12681/keimena-paideias.42880>

Δημογραφία, Τοπική Ιστορία και Σχολεία: Η περίπτωση των Δημοτικών Σχολείων Αιγινίου και Κολινδρού κατά την περίοδο 1950-1979

Καλλέργης Στέργιος

Υποψήφιος Διδάκτωρ Τμήματος Ανθρωπιστικών Σπουδών ΔΠΘ

Skallerg@he.duth.gr

Περίληψη

Η παρούσα εργασία επιχειρεί να αναδείξει τη στενή συνάφεια ανάμεσα στη δημογραφική εξέλιξη, την τοπική ιστορία και την εκπαιδευτική δραστηριότητα, εστιάζοντας σε δύο χαρακτηριστικά κέντρα της Βόρειας Πιερίας. Σκοπός της είναι να διερευνήσει τον τρόπο με τον οποίο οι δημογραφικές μεταβολές, όπως η αύξηση ή η μείωση του πληθυσμού, οι μετακινήσεις των οικογενειών και οι κοινωνικοοικονομικές συνθήκες, επηρέασαν τη δομή, τη λειτουργία και την ανάπτυξη των Δημοτικών σχολείων Αιγινίου και Κολινδρού. Παράλληλα, στόχος της μελέτης είναι να καταδείξει πώς οι τοπικές ιδιαιτερότητες, οι ιστορικές συγκυρίες και οι κοινωνικές δυναμικές της περιόδου 1950-1979 συνδέθηκαν με την εκπαιδευτική πραγματικότητα, διαμορφώνοντας την πορεία των σχολικών κοινοτήτων και την εμπειρία της σχολικής φοίτησης. Μέσα από την ανάλυση αρχειακών πηγών, στατιστικών δεδομένων και τοπικών τεκμηρίων, η εργασία επιχειρεί να συμβάλει στην κατανόηση της σχέσης ανάμεσα στη δημογραφία, την εκπαίδευση και την τοπική ιστορία, φωτίζοντας πτυχές της κοινωνικής και εκπαιδευτικής ζωής που υπερβαίνουν τα στενά όρια της περιοχής και προσφέρουν χρήσιμα συμπεράσματα για τη μελέτη της εκπαιδευτικής δημογραφίας στο δεύτερο μισό του 20^{ου} αιώνα.

Λέξεις κλειδιά: δημογραφία, πληθυσμός, εκπαίδευση, μαθητές

Abstract

This paper attempts to highlight the close relationship between demographic change, local history, and educational activity, focusing on two characteristic centers in Northern Pieria. Its purpose is to investigate how demographic changes, such as population growth or decline, family migration, and socioeconomic conditions, affected the structure, operation, and development of the primary schools of Aiginio and Kolindros. At the same time, the study aims to demonstrate how local particularities, historical circumstances, and social dynamics of the period 1950-1979 were linked to educational reality, shaping the course of school communities and the experience of school attendance. Through the analysis of archival sources, statistical data, and local evidence, the study attempts to contribute to the understanding of the relationship between demography, education, and local history, shedding light on aspects of social and educational life that transcend the narrow boundaries of the region and offer useful conclusions for the study of educational demography in the second half of the 20th century.

Key words: demography, population, education, students

Εισαγωγή

Η μελέτη της σχέσης ανάμεσα στη δημογραφία, την τοπική ιστορία και την εκπαιδευτική δραστηριότητα αποτελεί ένα γόνιμο πεδίο έρευνας, καθώς επιτρέπει την κατανόηση του τρόπου με τον οποίο οι κοινωνικές και ιστορικές συνθήκες διαμορφώνουν την εκπαιδευτική πραγματικότητα. Η περίπτωση των Δημοτικών σχολείων Αιγινίου και Κολινδρού κατά την περίοδο 1950-1979 προσφέρει ένα χαρακτηριστικό παράδειγμα, δεδομένου ότι η συγκεκριμένη χρονική περίοδος υπήρξε καθοριστική για την ελληνική κοινωνία. Τα μεταπολεμικά χρόνια σηματοδεύτηκαν από τις συνέπειες του Β΄ Παγκοσμίου Πολέμου και του Εμφυλίου, την προσπάθεια ανασυγκρότησης του κοινωνικού ιστού, αλλά και την έντονη κινητικότητα του πληθυσμού, είτε με τη μορφή εσωτερικής μετανάστευσης προς τα αστικά κέντρα είτε με τη μετανάστευση στο εξωτερικό. Οι δημογραφικές αυτές μεταβολές δεν έμειναν ανεπηρέαστες από τις τοπικές κοινωνίες της Πιερίας, οι οποίες κλήθηκαν να προσαρμοστούν σε νέες κοινωνικοοικονομικές πραγματικότητες (Μαράτου-Αλιπράντη και συν., 2002; Βαρμάζης, 2002).

Στο επίπεδο της τοπικής ιστορίας, το Αιγίνιο και ο Κολινδρός αποτελούν δύο σημαντικά κέντρα της βόρειας Πιερίας, με βαθιές ιστορικές ρίζες και ισχυρές κοινωνικές δομές, οι οποίες διαμόρφωσαν τη φυσιογνωμία της περιοχής. Κατά τη διάρκεια των δεκαετιών 1950-1970, οι δύο κωμοπόλεις γνώρισαν μεταβολές τόσο στη δημογραφική σύνθεση όσο και στην οικονομική δραστηριότητα, οι οποίες συνδέθηκαν με τις γενικότερες εξελίξεις στον πρωτογενή τομέα, την ανάπτυξη των υποδομών και τη σταδιακή ενίσχυση της πρόσβασης στην εκπαίδευση. Οι τοπικές ιδιαιτερότητες, όπως οι κοινωνικές σχέσεις, οι επαγγελματικές δραστηριότητες και οι πολιτιστικές παραδόσεις, άφησαν το αποτύπωμά τους στην εκπαιδευτική ζωή, επηρεάζοντας τη σχολική φοίτηση και την καθημερινότητα των μαθητών (Καζταρίδης, 2017; Καλλέργης, 2024).

Η εκπαίδευση, και ιδιαίτερα η Πρωτοβάθμια, αποτέλεσε έναν από τους βασικούς άξονες μέσα από τους οποίους αντανάκλαστηκαν οι ευρύτερες κοινωνικές και ιστορικές αλλαγές. Η ίδρυση, η λειτουργία και η εξέλιξη των Δημοτικών σχολείων του Αιγινίου και του Κολινδρού δεν μπορούν να ιδωθούν αποκομμένα από τις δημογραφικές και κοινωνικές μεταβολές της εποχής. Ο αριθμός των μαθητών, η σύνθεση των τάξεων, το εκπαιδευτικό προσωπικό, αλλά και οι συνθήκες λειτουργίας των σχολείων αποτελούν κρίσιμες παραμέτρους για την κατανόηση του τρόπου με τον οποίο η τοπική κοινωνία αντιμετώπισε τις προκλήσεις της μεταπολεμικής περιόδου. Παράλληλα, οι εκπαιδευτικές πολιτικές του κράτους, οι προσπάθειες εκσυγχρονισμού του σχολικού συστήματος και η σταδιακή επέκταση της υποχρεωτικής φοίτησης συνέβαλαν στη διαμόρφωση ενός νέου πλαισίου, το οποίο επηρέασε άμεσα και τις δύο κοινότητες (Καλλέργης, 2024; 2025).

Συνεπώς, η μελέτη της συγκεκριμένης περιόδου μέσα από το πρίσμα της δημογραφίας, της τοπικής ιστορίας και της εκπαίδευσης καθίσταται ιδιαίτερα σημαντική, καθώς προσφέρει τη δυνατότητα να αναδειχθούν οι αλληλεπιδράσεις ανάμεσα σε κοινωνικές δομές, ιστορικά γεγονότα και εκπαιδευτικούς θεσμούς. Η διερεύνηση του παραδείγματος των Δημοτικών σχολείων Αιγινίου και Κολινδρού δεν περιορίζεται σε μια απλή αποτύπωση αριθμών και γεγονότων, αλλά αποσκοπεί στην κατανόηση του τρόπου με τον οποίο οι τοπικές κοινωνίες διαχειρίστηκαν τις μεταβολές και ενσωμάτωσαν τις αλλαγές σε επίπεδο εκπαίδευσης, συνδέοντας τη μικροϊστορία της περιοχής με τις ευρύτερες εξελίξεις της ελληνικής κοινωνίας του δεύτερου μισού του 20^{ου} αιώνα.

1. Αιγίνιο (Λιμπάνοβο)

1.1. Ίδρυση και Ιστορία Αιγινίου

Το αρχαίο Αιγίνιο ο Λέον Εζέ το αναζήτησε στην ευρύτερη περιοχή ανάμεσα στην Πάλιανη ή Παληανής¹ και του οροπεδίου της Μακρυνάχης. Το Αιγίνιο, ως μεταγενέστερος οικισμός υπάρχει πριν από το 1650 περίπου. Αρχαία ερείπια που βρέθηκαν στη γύρω περιοχή, πιστοποιούν ότι πιθανότατα υπήρχε εκεί η αρχαία πόλη Βαδά². Το Αιγίνιο μέχρι και το 1926 ονομαζόταν Λιμπάνοβο, ενώ η ετυμολογική προέλευση του ονόματος δεν έχει ακόμα εξακριβωθεί. Η μετονομασία του χωριού από Λιμπάνοβο σε Αιγίνιο έγινε μετά την εγκατάσταση των προσφύγων, με βάση και την εισήγηση της επιτροπής μετονομασιών. Η επιτροπή μετονόμασε το Λιμπάνοβο σε Αιγίνιο επικαλούμενο τη γραπτή μαρτυρία ενός καθηγητή με βάση ένα ιστορικό βιβλίο σχετικά με την ύπαρξη αρχαίου πολιτισματος που έφερε το όνομα Αιγίνιο στη θέση του σημερινή χωριού Ρυάκια της Πιερίας και το οποίο κατά τον 4^ο αιώνα θεωρούνταν ένα σχετικά σημαντικό αστικό κέντρο (Καζταρίδης, 2006;2017).

Όπως ήδη αναφέρθηκε, το Αιγίνιο με το όνομα Libanona, ως οικισμός, υπάρχει πριν από το 1530. Σε μία τουρκική στατιστική αναφέρεται ως Libanona με πληθυσμό μουσουλμάνων με 3 νοικοκυριά και Gebran, δηλαδή μη μουσουλμάνους χριστιανούς κατοίκους, με 31 νοικοκυριά, 13 ανύπανδρους άνδρες και 2 χήρες. Κατά τη διάρκεια της τουρκοκρατίας και μέχρι τα πρώτα χρόνια από την απελευθέρωση, το Λιμπάνοβο όπως και τα περισσότερα χωριά της επαρχίας Πιερίας, ήταν τσιφλίκι του Αλή πασά και αργότερα τσιφλίκι άλλων Τούρκων ιδιοκτητών. Στα περιουσιακά κατάστιχα του Αλή πασά εμφανίζεται με τα εξής στοιχεία: Τσιφλίκι του Λεμπάνοβι, Γιαριτζήδες Τσίφτ 4, Νεροβούβαλα 4 (Καζταρίδης, 2006).

Στον Αγώνα της Εθνικής Παλιγγενεσίας οι κάτοικοι του οικισμού επαναστατούν και συμμετέχουν στα επαναστατικά σώματα του Διαμαντή Νικολάου και του Κασομούλη. Μετά την αποτυχημένη εξέγερση, το χωριό καταστράφηκε με μανία από τους Τούρκους και καθίσταται έδρα ισχυρής τουρκικής στρατιωτικής δύναμης. Κατά τα χρόνια της επανάστασης του Ολύμπου το 1878, οι κάτοικοι του Λιμπάνοβου συμμετείχαν ενεργά στο πλευρό του Γιάννου Παπαργυρίου και του μουχτάρη του χωριού οι οποίοι είχαν μνηθεί στην επανάσταση από τον αντάρτη Επίσκοπο Κίτρος Νικόλαο Λούση³. Για μία ακόμα φορά όμως το κίνημα απέτυχε το οποίο είχε ως αποτέλεσμα οι κάτοικοι να εκδιωχθούν και να καταφύγουν στα βουνά. Για την περίοδο λίγο μετά το 1870, ο Νικόλαος Σχινάς αναφέρει ότι στο Λιμπάνοβο κατοικούσαν 50 με 60 Οθωμανικές και 60-70 Χριστιανικές οικογένειες με υποζύγια και άφθονες τροφές. Ο Κίτρος Νικόλαος για την ίδια περίοδο επιβεβαιώνει τον αριθμό των οικογενειών και τη σύνθεσή τους και επιπλέον αναφέρει ότι ήταν τσιφλίκι πολλών ιδιοκτητών (Τζουμέρκας, 2008).

¹ Σημαντικό είναι να αναφερθεί ότι σύμφωνα με δημογραφική πηγή του 1530, ορισμένοι οικισμοί της Πιερίας μεταξύ αυτών και το Αίγινιο ή Λιμπάνοβον (Libanona) αναφέρονται ως χωριά του Καζά Βέροιας. Άλλα τέτοια χωριά είναι τα εξής: Milye, Ivromeri, Koronow, Aderi, Ayo Kiriaki, Ayane, Citroz, Budaniye, Iskoterine, Tohova, Lefterohor, Bostani, Bratiniste, Radami, Isperslit, Kataha, Kolindir, Libanona, Loncinos, Milova. Όλα αυτά τα χωριά είναι η σημερινή Βόρεια Πιερία.

² Στο μέσο της κόμης Λιμπάνοβο, ο Heuzey εντόπισε το 1862 αρχαία ερείπια και με βάση αυτά εικολογεί ότι εδώ έκειτο ο σταθμός Βαδά, που μνημονεύεται στον Πεντιγγεριανό πίνακα επί της οδού από το Δίον προς τη Βέροια.

³ Ο Νικόλαος Λούσης (1840 - 1882) ήταν επίσκοπος Κίτρος, με έδρα τον Κολινδρό Πιερίας. Συμμετείχε στην ένοπλη Επανάσταση του Λιτοχώρου το 1878. Όταν τελικά καταλήφθηκε ο Κολινδρός, ο Νικόλαος πυρπόλησε τη Μητρόπολη, για να μην πέσουν ιερά κειμήλια και έγγραφα στα χέρια των Τούρκων. Κατέφυγε μαζί με άλλους αγωνιστές στα Χάσια και στον Ασπροπόταμο. Απεβίωσε από φυματίωση στα τέλη Ιουλίου 1882 στην Αθήνα.

Κατά τη διάρκεια του Μακεδονικού Αγώνα οι κάτοικοι του χωριού συμμετείχαν και πάλι ενεργά, όπως και στις προηγούμενες εξεγέρσεις όπως προαναφέρθηκε. Με ενέργειες του επισκόπου Κίτρους Παρθένιου Βαρδάκα⁴ οργανώθηκε Εθνική Επιτροπή με σκοπό τον καλύτερο συντονισμό του αγώνα υπέρ των ανταρτικών ομάδων που δρούσαν στη περιοχή. Γύρω στο 1905 υπήρχαν στο Λιμπάνοβο 75 οικίες χριστιανικές, ενώ ακόμα υπήρχαν και 20 οικίες Βλάχων από το Σέλι. Το χωριό είχε ακόμα 40 τούρκικες οικίες και άλλες 15 τουρκαθιγγανικές. Το χωριό ήταν κτήμα-τσιφλίκι τουρκικό, εκτός από 5 οικίες οι οποίες ανήκανε μαζί με τα κτήματά τους σε ντόπιους Έλληνες (Καζταρίδης, 2017; Τζουμέρκας, 2008).

1.2. Δημογραφική εξέλιξη Αιγινίου (Λιμπάνοβου) από το 1912 μέχρι και τις αρχές του 1980

Η πληθυσμιακή εξέλιξη του Αιγινίου⁵ κατά την περίοδο 1913–1981 παρουσιάζει έντονες διακυμάνσεις, οι οποίες συνδέονται άμεσα με τις ιστορικές, κοινωνικές και οικονομικές συγκυρίες τόσο σε τοπικό όσο και σε εθνικό επίπεδο. Το 1913, λίγο μετά την ενσωμάτωση της Μακεδονίας στο ελληνικό κράτος, το Αιγίνιο αριθμούσε 686 κατοίκους, αντανakλώντας έναν μικρό αλλά σταθερό αγροτικό οικισμό. Μέχρι το 1920 και το 1923 ο πληθυσμός παραμένει στάσιμος στους 852 κατοίκους, γεγονός που αποδίδεται στο περιορισμένο δημογραφικό δυναμικό της περιοχής και στις ασταθείς συνθήκες της περιόδου των Βαλκανικών Πολέμων, του Α΄ Παγκοσμίου Πολέμου και της Μικρασιατικής Καταστροφής (Μαράτου-Αλιπράντη και συν., 2002).

Η πρώτη ουσιαστική μεταβολή παρατηρείται το 1928, όπου ο πληθυσμός εκτοξεύεται σε 2.556⁶ κατοίκους, σημειώνοντας ποσοστιαία αύξηση 199,8% σε σχέση με το 1923. Το φαινόμενο αυτό ερμηνεύεται κυρίως από την εγκατάσταση προσφύγων της Μικρασιατικής Καταστροφής στην περιοχή, γεγονός που αναδιαμόρφωσε την κοινωνική και οικονομική δομή του Αιγινίου, εισάγοντας νέες καλλιεργητικές πρακτικές και επαγγελματικές δραστηριότητες. Στη δεκαετία του 1940, ο πληθυσμός αυξάνεται περαιτέρω σε 3.638 κατοίκους, καταγράφοντας αύξηση 42,4% σε σχέση με το 1928. Η περίοδος αυτή, ωστόσο, συνέπεσε με τον Β΄ Παγκόσμιο Πόλεμο και την Κατοχή, οι οποίες έφεραν καταστροφές και απώλειες. Το θετικό ισοζύγιο της δεκαετίας εξηγείται περισσότερο από τα υψηλά ποσοστά γεννήσεων που χαρακτήριζαν την ελληνική ύπαιθρο και λιγότερο από μεταναστευτικές ροές, καθώς οι εσωτερικές μετακινήσεις ήταν περιορισμένες λόγω των πολεμικών συγκυριών⁷.

Κατά την απογραφή του 1951 ο πληθυσμός φθάνει τους 4.074 κατοίκους, παρουσιάζοντας αύξηση 12% σε σχέση με το 1940. Το φυσικό ισοζύγιο της περιόδου αυτής (γεννήσεις μείον θανάτους) υπήρξε θετικό, καθώς τα υψηλά ποσοστά γεννητικότητας της μεταπολεμικής Ελλάδας αντιστάθμιζαν τις απώλειες του πολέμου και τις επιπτώσεις της Κατοχής. Το 1961 ο πληθυσμός ανέρχεται σε 4.271

⁴ Ο Παρθένιος Βαρδάκας ήταν ο τελευταίος Επίσκοπος Κίτρους. Επίσκοπος Κίτρους χειροτονήθηκε το 1904, ενώ με την Πατριαρχική και Συνοδική πράξη της 7^{ης} Οκτωβρίου 1924 σύμφωνα με την οποία οι Επισκοπές των Νέων Χωρών ανυψώθηκαν σε Μητροπόλεις, ο Παρθένιος έγινε ο πρώτος Μητροπολίτης Κίτρους και Έξαρχος πάσης Πιερίας. Είναι σημαντικό να αναφερθεί ότι ο εκάστοτε Κίτρους ήταν Πρωτόθρονος Θεσσαλονίκης και δεύτερος μετά τον Θεσσαλονίκης. Στις 16 Οκτωβρίου 1912, με την απελευθέρωση της Κατερίνης, έβαλε τη δοξολογία στον Καθεδρικό Ναό Θείας Αναλήψεως και χοροστάτησε στις κηδείες των πεσόντων στην τελευταία μάχη στο Κολοκούρι, του Σβορώνου και του Νίκα. Ο Παρθένιος πέθανε από συγκοπή καρδιάς στις 26 Φεβρουαρίου 1933 και το όνομά του δόθηκε σε κεντρική οδό της Κατερίνης.

⁵ Το Αιγίνιο είναι η δεύτερη μεγαλύτερη κομόπολη του Νομού Πιερίας μετά το Λιτόχωρο το οποίο είναι περίπου 5.000 κατοίκους.

⁶ Από τους 2.556 οι 1.810 ήταν πρόσφυγες από τη Μικρά Ασία

⁷ Ελληνική Στατιστική Αρχή. Πληθυσμιακή κίνηση Νομού Πιερίας

κατοίκους, με μικρότερη πλέον αύξηση (4,8%), γεγονός που αποδίδεται σε έναρξη μεταναστευτικών ρευμάτων προς τα μεγάλα αστικά κέντρα (Θεσσαλονίκη, Κατερίνη) και στο εξωτερικό (Γερμανία, Αυστραλία, ΗΠΑ), τα οποία περιόρισαν το πλεόνασμα γεννήσεων⁸.

Η κορύφωση καταγράφεται το 1971 με 4.737 κατοίκους, που αντιστοιχεί σε αύξηση 10,9% σε σχέση με το 1961. Το Αιγίνιο εκείνη την περίοδο εδραιώνεται ως διοικητικό και εμπορικό κέντρο της βόρειας Περίας, συγκεντρώνοντας πληθυσμό όχι μόνο λόγω φυσικής αύξησης αλλά και λόγω της θέσης του στον βασικό οδικό άξονα Θεσσαλονίκης–Κατερίνης–Αθηνών. Το φυσικό ισοζύγιο της δεκαετίας ήταν θετικό, με τις γεννήσεις να υπερβαίνουν σημαντικά τους θανάτους, ενώ το μεταναστευτικό ισοζύγιο ήταν σχετικά ισορροπημένο, καθώς η φυγή προς τις πόλεις μετριάζονταν από την έλξη που ασκούσε η τοπική οικονομία. Τέλος, το 1981 παρατηρείται μείωση του πληθυσμού στους 4.136 κατοίκους, δηλαδή πτώση κατά 12,7% σε σχέση με το 1971. Το γεγονός αυτό συνδέεται κυρίως με το αρνητικό μεταναστευτικό ισοζύγιο της δεκαετίας του 1970, όταν τα μεγάλα αστικά κέντρα και το εξωτερικό προσέλκυαν σημαντικό μέρος του νεανικού πληθυσμού, περιορίζοντας τις προοπτικές ανάπτυξης της κωμόπολης. Παράλληλα, οι τάσεις μείωσης της γεννητικότητας που εμφανίζονται πανελλαδικά μετά το 1975 αποτυπώνονται και στο Αιγίνιο, οδηγώντας σε μικρότερο πλεόνασμα φυσικής αύξησης⁹.

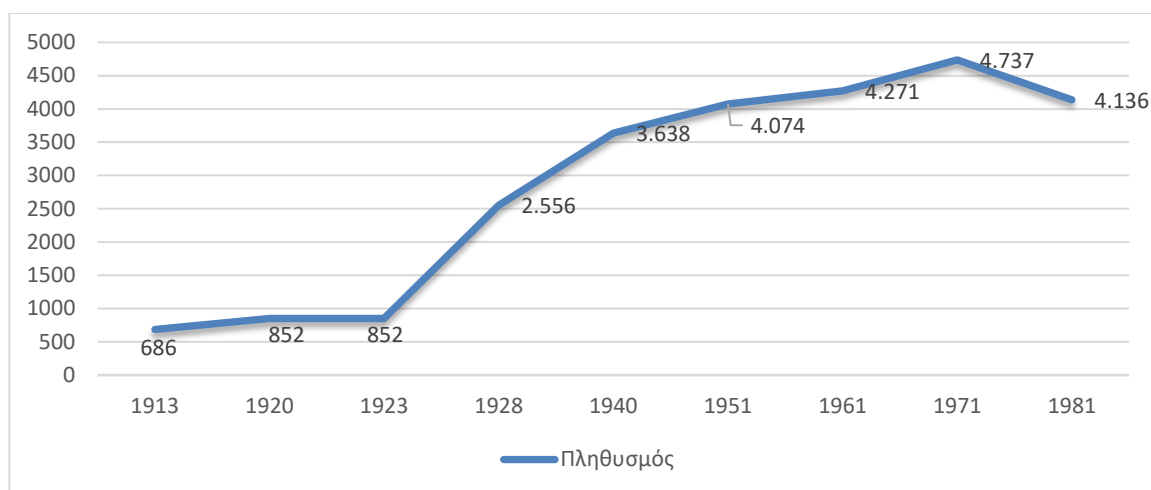
Συνολικά, η πληθυσμιακή καμπύλη του Αιγινίου από το 1913 έως το 1981¹⁰ αναδεικνύει την πολυπλοκότητα των δημογραφικών εξελίξεων στην ελληνική περιφέρεια: από έναν μικρό αγροτικό οικισμό του πρώτου μισού του 20ού αιώνα σε ένα ισχυρό τοπικό κέντρο με δημογραφική άνθηση κατά την περίοδο 1928–1971, για να ακολουθήσει στη συνέχεια η υποχώρηση, ενταγμένη στις γενικότερες τάσεις εσωτερικής και εξωτερικής μετανάστευσης της ύστερης μεταπολεμικής Ελλάδας. Η ανάλυση αυτή δείχνει πως το Αιγίνιο αποτελεί χαρακτηριστικό παράδειγμα σύνδεσης των φυσικών ισοζυγίων (γεννήσεις-θάνατοι) με τα μεταναστευτικά ισοζύγια, τα οποία καθόρισαν τη δημογραφική του πορεία στον 20^ο αιώνα. Στο ακόλουθο διάγραμμα παρουσιάζονται τα στοιχεία της πληθυσμιακής εξέλιξης του Αιγινίου.

Πίνακας 1: Πληθυσμιακή εξέλιξη Αιγινίου κατά την περίοδο 1913-1981

⁸ Ελληνική Στατιστική Αρχή, ό.π.

⁹ Ελληνική Στατιστική Αρχή, Πληθυσμιακή κίνηση κοινότητας Αιγινίου Νομού Περίας

¹⁰ Είναι σημαντικό να σημειωθεί όμως ότι τα δεδομένα των απογραφών δεν είναι απολύτως συγκρίσιμα μεταξύ τους. Μέχρι το 1981, οι απογραφές κατέγραφαν τον πραγματικό πληθυσμό, δηλαδή τα άτομα που βρίσκονταν σε μια περιοχή κατά τη στιγμή της απογραφής, ενώ από το 1981 και μετά, καταγράφεται ο μόνιμος πληθυσμός, δηλαδή τα άτομα που δηλώνουν ότι η συγκεκριμένη περιοχή είναι η κύρια κατοικία τους, ανεξάρτητα από το αν βρίσκονται εκεί τη στιγμή της απογραφής. Οι ορισμοί για τον μόνιμο πληθυσμό, τον πραγματικό πληθυσμό και άλλες κατηγορίες έχουν εξελιχθεί με την πάροδο του χρόνου, καθιστώντας δυσκολότερη τη συγκριτική ανάλυση μεταξύ απογραφικών περιόδων.



1.3. Εκπαιδευτική δραστηριότητα Δημοτικών Σχολείων Αιγινίου κατά τη δεκαετία 1950-1959

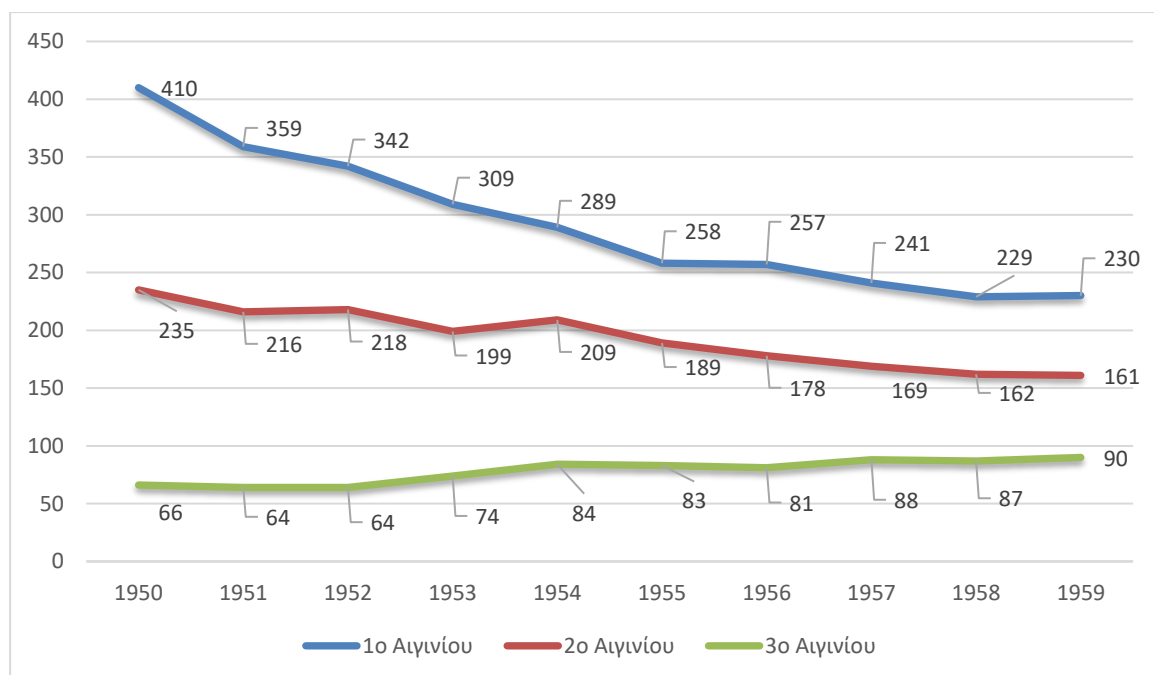
Κατά τη δεκαετία του 1950 η εκπαιδευτική δραστηριότητα των Δημοτικών Σχολείων Αιγινίου αναπτύχθηκε μέσα σε ένα πλαίσιο κοινωνικών και δημογραφικών μεταβολών που άσκησαν καθοριστική επίδραση στη λειτουργία τους. Το Αιγίνιο, μετά τις δραματικές εμπειρίες του Β΄ Παγκοσμίου Πολέμου και του Εμφυλίου, εισερχόταν σε μια φάση ανασυγκρότησης και σταδιακής κοινωνικοοικονομικής σταθεροποίησης. Η πληθυσμιακή κίνηση, όπως καταγράφηκε στην απογραφή του 1951 με 4.074 κατοίκους, αποτύπωνε τη σημαντική ανάπτυξη που είχε προηγηθεί τις προηγούμενες δεκαετίες, ιδιαίτερα λόγω της εγκατάστασης προσφυγικών οικογενειών, αλλά και την ύπαρξη ενός ισχυρού φυσικού ισοζυγίου, με τις γεννήσεις να υπερβαίνουν τους θανάτους. Η δημογραφική αυτή δυναμική οδήγησε στην αύξηση του μαθητικού πληθυσμού, γεγονός που δημιούργησε νέες απαιτήσεις για περισσότερες σχολικές αίθουσες, κατάλληλες υποδομές και επαρκές διδακτικό προσωπικό.

Το κοινωνικό υπόβαθρο της εποχής χαρακτηριζόταν από μια αγροτική οικονομία σε φάση εκσυγχρονισμού, όπου η καπνοκαλλιέργεια και η παραγωγή σιτηρών αποτελούσαν βασικές πηγές εισοδήματος. Οι οικογένειες επένδυναν στην εκπαίδευση των παιδιών τους ως μέσο κοινωνικής ανόδου και προσαρμογής στις νέες συνθήκες, παρά τις δυσκολίες της καθημερινότητας. Τα Δημοτικά Σχολεία του Αιγινίου αποτέλεσαν έτσι βασικούς πυλώνες όχι μόνο μάθησης αλλά και κοινωνικοποίησης, καθώς μέσα από αυτά ενισχύονταν οι δεσμοί της κοινότητας, προβάλλονταν αξίες συλλογικότητας και καλλιεργούνταν προσδοκίες για ένα καλύτερο μέλλον. Στην εκπαιδευτική πραγματικότητα της δεκαετίας αυτής αποτυπώνεται η αντίθεση ανάμεσα στις υλικότεχνικές ελλείψεις και τη διάχυτη δίψα για μάθηση, μια αντίθεση που αντανακλά τη μεταπολεμική ελληνική ύπαιθρο συνολικά (Καζταρίδης, 2017).

Η εκπαιδευτική δραστηριότητα των σχολείων του Αιγινίου την περίοδο 1950-1959 δεν μπορεί να ιδωθεί αποκομμένα από το δημογραφικό και κοινωνικό πλαίσιο. Η αύξηση του πληθυσμού και η σταθεροποίηση των κοινωνικών συνθηκών δημιούργησαν τις προϋποθέσεις για την ενίσχυση της σχολικής φοίτησης, ενώ οι προκλήσεις της καθημερινότητας τροφοδότησαν έναν συνεχή αγώνα για την αναβάθμιση της παρεχόμενης εκπαίδευσης. Έτσι, η δεκαετία αυτή συνιστά μια μεταβατική περίοδο, όπου τα σχολεία του Αιγινίου αντανακλούν τις ανάγκες, τις προσδοκίες και τις προοπτικές μιας τοπικής κοινωνίας που αναζητούσε τη θέση της στη νέα μεταπολεμική πραγματικότητα

(Καλλέργης, 2025). Στο ακόλουθο διάγραμμα αναφέρεται η μαθητική κίνηση των τριών (3) δημοτικών του Αιγινίου κατά τη συγκεκριμένη δεκαετία.

Πίνακας 2: Μαθητική κίνηση δημοτικών σχολείων Αιγινίου κατά την περίοδο 1950-1959



Η μαθητική κίνηση των Δημοτικών Σχολείων του Αιγινίου κατά την περίοδο 1950–1959 παρουσιάζει μια σταδιακή αλλά σαφή μείωση, η οποία συνδέεται τόσο με τις ευρύτερες δημογραφικές εξελίξεις όσο και με κοινωνικούς και εκπαιδευτικούς παράγοντες της δεκαετίας. Σύμφωνα με το πληθυσμιακό διάγραμμα που προηγήθηκε (πίνακας 1), το Αιγίνιο το 1951 αριθμούσε 4.074 κατοίκους, ενώ το 1961 ο πληθυσμός αυξήθηκε σε 4.271, δηλαδή κατά 4,8%. Ωστόσο, η μαθητική παρουσία στα σχολεία δεν ακολουθεί την ίδια ανοδική τροχιά, γεγονός που αποκαλύπτει διαφοροποιήσεις μεταξύ γενικού πληθυσμού και σχολικής ηλικίας.

Συγκεκριμένα, το 1^ο Δημοτικό Σχολείο Αιγινίου, το μεγαλύτερο σε δυναμικότητα, καταγράφει μια έντονη πτωτική πορεία, καθώς από 410 μαθητές το 1950 μειώνεται σε 230 το 1959, δηλαδή απώλεια της τάξεως του 43,9%. Η μείωση αυτή αντικατοπτρίζει αφενός τις συνέπειες της μεταπολεμικής μετανάστευσης, καθώς πολλά νεαρά ζευγάρια αναζήτησαν εργασία σε μεγάλα αστικά κέντρα ή στο εξωτερικό, αφετέρου την αποσυμφόρηση λόγω λειτουργίας των άλλων σχολικών μονάδων¹¹. Το 2ο Δημοτικό Σχολείο παρουσιάζει επίσης καθοδική πορεία: από 235 μαθητές το 1950 καταλήγει σε 161 το 1959, μείωση κατά 31,4%. Παρά την κάπως ηπιότερη πτώση σε σχέση με το 1ο, η τάση παραμένει σταθερά καθοδική, γεγονός που δείχνει ότι το μαθητικό δυναμικό του Αιγινίου διαχέεται πλέον ανάμεσα σε περισσότερα σχολεία, χωρίς να καλύπτεται από νέες γενιές σε αριθμούς αντίστοιχους των προηγούμενων δεκαετιών¹².

Αντίθετα, το 3ο Δημοτικό Σχολείο παρουσιάζει μια διαφορετική εικόνα. Ενώ ξεκινά το 1950 με μόλις 66 μαθητές, σταδιακά αυξάνει σε 90 μαθητές το 1959, καταγράφοντας αύξηση 36,4%. Η πορεία αυτή συνδέεται αφενός με την πληθυσμιακή σταθερότητα του Αιγινίου, που επιτρέπει την ίδρυση και ανάπτυξη νέων σχολικών μονάδων, και αφετέρου με την ανακατανομή των μαθητών για την αποσυμφόρηση των μεγαλύτερων σχολείων. Η σχετική άνοδος του 3ου Σχολείου δεν αναιρεί τη

¹¹ Γενικά Αρχεία του Κράτους Νομού Πιερίας. Αρχείο 1^ο Δημοτικού Σχολείου Αιγινίου

¹² Γενικά Αρχεία του Κράτους Νομού Πιερίας. Αρχείο 2^ο Δημοτικού Σχολείου Αιγινίου

συνολική μείωση του μαθητικού δυναμικού αλλά φανερώνει την προσπάθεια εξισορρόπησης του μαθητικού πληθυσμού μεταξύ των σχολικών υποδομών¹³.

Συνολικά, κατά τη δεκαετία του 1950, ενώ ο συνολικός πληθυσμός του Αιγινίου παρουσιάζει μικρή αύξηση (4,8% μεταξύ 1951 και 1961), ο μαθητικός πληθυσμός των Δημοτικών Σχολείων μειώνεται αισθητά. Το γεγονός αυτό υποδεικνύει ότι το φυσικό ισοζύγιο, παρότι θετικό, δεν μεταφράζεται σε ισχυρή ανανέωση του μαθητικού δυναμικού, λόγω του αρνητικού μεταναστευτικού ισοζυγίου της εποχής. Επιπλέον, η μείωση σχετίζεται με την απορρόφηση παιδιών σε άλλες μορφές εκπαίδευσης (ιδιωτική διδασκαλία, γειτονικά σχολεία), αλλά και με κοινωνικοοικονομικούς παράγοντες που δυσχέραιναν τη συστηματική φοίτηση. Έτσι, η μαθητική κίνηση της δεκαετίας του 1950 αποτυπώνει την ένταση ανάμεσα στη δημογραφική σταθερότητα του Αιγινίου και στις εκπαιδευτικές πιέσεις μιας κοινωνίας που βίωνε ταυτόχρονα πληθυσμιακές απώλειες λόγω μετανάστευσης και την ανάγκη αναδιάρθρωσης της σχολικής της οργάνωσης.

1.4. Μεταβολή σχολικών μονάδων Αιγινίου κατά τη περίοδο 1950-1959

Οι μεταβολές στην οργανικότητα των Δημοτικών Σχολείων Αιγινίου κατά τη δεκαετία 1950–1959, αντανακλούν τόσο τη δυναμική του μαθητικού πληθυσμού όσο και τις εκπαιδευτικές ανάγκες της τοπικής κοινωνίας σε μια περίοδο που χαρακτηρίζεται από κοινωνικοοικονομικές μεταβολές και δημογραφικές διακυμάνσεις.

Το 1^ο Δημοτικό Σχολείο Αιγινίου, αν και σημείωσε σημαντική μείωση μαθητών (από 410 το 1950 σε 230 το 1959), παρέμεινε καθ' όλη τη δεκαετία 6θέσιο. Η σταθερότητα της οργανικότητάς του ερμηνεύεται μέσα από τον θεσμικό ρόλο του ως κεντρικού και ιστορικά ισχυρότερου σχολείου της κομόπολης. Η ύπαρξη αρκετών αιθουσών και η παράδοση του σχολείου στη συγκέντρωση μεγάλου αριθμού μαθητών φαίνεται πως διατήρησε την οργανική του δύναμη αμετάβλητη, παρά τη σταδιακή αποσυμφόρηση λόγω ίδρυσης και ανάπτυξης των άλλων σχολικών μονάδων¹⁴.

Το 2^ο Δημοτικό Σχολείο παρουσιάζει διαφορετική πορεία. Ξεκίνησε ως 3θέσιο και, λόγω της αυξημένης φοίτησης στις αρχές της δεκαετίας, αναβαθμίστηκε σε 4θέσιο το 1952 και σε 5θέσιο το 1953. Η μεταβολή αυτή καταδεικνύει ότι το σχολείο αυτό ενίσχυσε τον ρόλο του ως παράλληλη σχολική μονάδα που απορροφούσε μέρος του μαθητικού πληθυσμού από το 1ο Σχολείο. Παρά την πτωτική πορεία του αριθμού των μαθητών στα επόμενα έτη, η αναβάθμιση της οργανικότητάς του καταδεικνύει τη δυναμική της περιόδου και την εκπαιδευτική πολιτική που στόχευε στη σταδιακή εξισορρόπηση της φοίτησης¹⁵.

Το 3^ο Δημοτικό Σχολείο παρουσιάζει ίσως την πιο ενδιαφέρουσα εξέλιξη. Μέχρι το σχολικό έτος 1954–1955 παρέμεινε μονοθέσιο, καθώς ο αριθμός των μαθητών του (66 το 1950, με μικρές αυξομειώσεις) δεν δικαιολογούσε μεγαλύτερη οργανικότητα. Ωστόσο, από το 1955 και έπειτα, με την αύξηση του μαθητικού δυναμικού, μετατράπηκε σε 2θέσιο. Η μεταβολή αυτή αποτελεί ένδειξη της σταθερής ανάπτυξης του σχολείου, αλλά και της γενικότερης εκπαιδευτικής πολιτικής που επέτρεπε την αναβάθμιση νέων σχολικών μονάδων ώστε να ανταποκρίνονται στις αυξανόμενες τοπικές ανάγκες¹⁶.

¹³ Γενικά Αρχεία του Κράτους Νομού Πιερίας. Αρχείο 3^{ου} Δημοτικού Σχολείου Αιγινίου

¹⁴ Γενικά Αρχεία του Κράτους Νομού Πιερίας. Αρχείο Πρωτοβάθμιας Εκπαίδευσης Νομού Πιερίας. Οργανικότητες σχολικών μονάδων Αιγινίου κατά τη δεκαετία του '50

¹⁵ Ο.π.

¹⁶ Ο.π.

Συνολικά, οι αλλαγές στην οργανικότητα των σχολείων του Αιγινίου κατά τη δεκαετία του 1950 αποτυπώνουν μια διαδικασία μετάβασης από τη μονοκεντρική συγκέντρωση μαθητών στο 1ο Δημοτικό προς μια πιο ισόρροπη κατανομή μεταξύ τριών σχολικών μονάδων. Η σταθερότητα του 1ου, η ταχεία αναβάθμιση του 2ου και η σταδιακή ανάπτυξη του 3ου αναδεικνύουν τις προσπάθειες της τοπικής κοινωνίας και της εκπαιδευτικής διοίκησης να ανταποκριθούν στις ανάγκες ενός πληθυσμού που, παρότι επηρεασμένος από τη μετανάστευση, διατηρούσε αρκετά υψηλό αριθμό μαθητών ώστε να δικαιολογεί την επέκταση και διαφοροποίηση των σχολικών υποδομών.

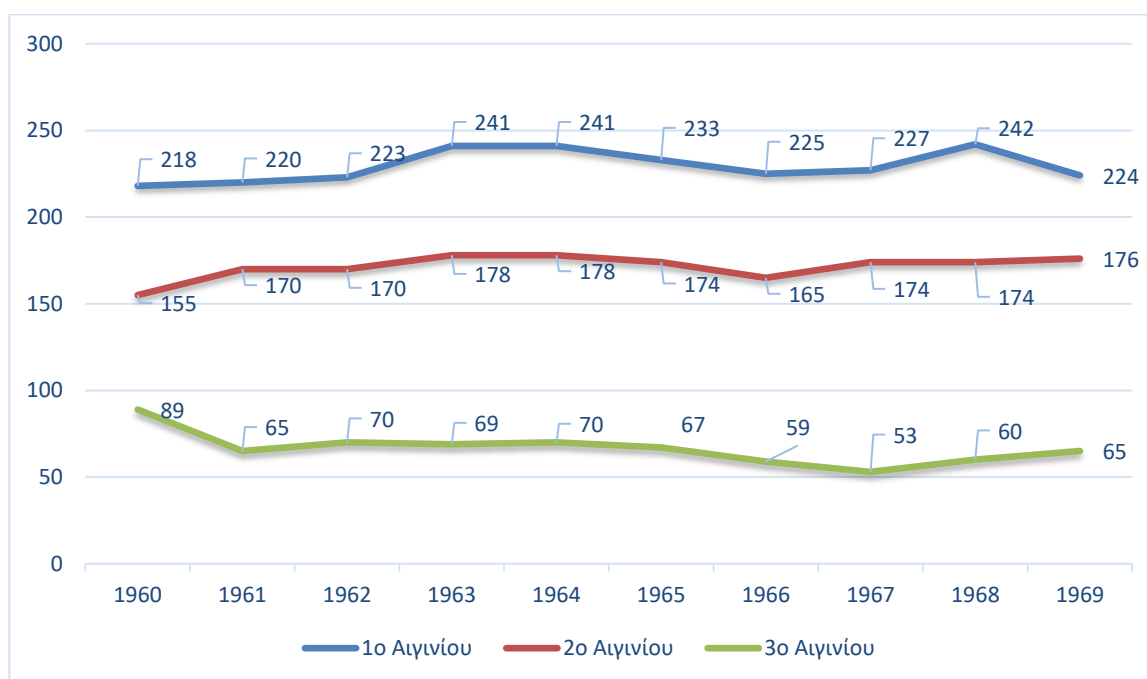
1.5. Εκπαιδευτική δραστηριότητα Δημοτικών Σχολείων Αιγινίου κατά την περίοδο 1960-1979

Η εκπαιδευτική δραστηριότητα των Δημοτικών Σχολείων του Αιγινίου κατά την περίοδο 1960-1979 εντάσσεται σε ένα ευρύτερο κοινωνικό και δημογραφικό πλαίσιο, το οποίο χαρακτηρίζεται από τη σχετική σταθεροποίηση του πληθυσμού μετά τις έντονες αυξομειώσεις των προηγούμενων δεκαετιών. Όπως δείχνει η πληθυσμιακή εξέλιξη, το Αιγίνιο συνέχισε να παρουσιάζει αυξητική πορεία μέχρι το 1971, οπότε κατέγραψε το υψηλότερο σημείο του με 4.737 κατοίκους, πριν ακολουθήσει μια μικρή κάμψη στο τέλος της δεκαετίας του 1970. Αυτή η πορεία αντανάκλα τις κοινωνικοοικονομικές συνθήκες της εποχής, με τις αγροτικές δραστηριότητες να αποτελούν ακόμη βασικό πυλώνα της τοπικής οικονομίας, αλλά και με την ενίσχυση νέων μορφών απασχόλησης που διαμόρφωσαν ένα διαφορετικό κοινωνικό προφίλ για την κωμόπολη.

Η εκπαιδευτική εικόνα της δεκαετίας του 1950, με τη φθίνουσα μαθητική κίνηση στα τρία Δημοτικά Σχολεία του Αιγινίου, αποτελεί το υπόβαθρο για την κατανόηση της νέας περιόδου. Παρά την πληθυσμιακή αύξηση της δεκαετίας του 1950 σε επίπεδο τοπικής κοινωνίας, η μαθητική δύναμη παρουσίαζε κάμψη, κυρίως λόγω της μετανάστευσης και της οικονομικής αστάθειας, που επηρέασαν άμεσα τον αριθμό των παιδιών που φοιτούσαν στα σχολεία. Το 1^ο Δημοτικό διατήρησε την οργανικότητά του αλλά με αισθητή μείωση στον αριθμό μαθητών, το 2ο σημείωσε προσωρινή ενίσχυση με την αναβάθμισή του, ενώ το 3ο αναπτύχθηκε σταδιακά, αντανάκλωντας τις ανάγκες των τοπικών συνοικιών. Η τάση αυτή καταδεικνύει ότι, αν και η κοινότητα ενισχυόταν δημογραφικά, οι εκπαιδευτικοί θεσμοί έπρεπε να προσαρμόζονται σε νέες κοινωνικές πραγματικότητες¹⁷.

Μέσα σε αυτό το πλαίσιο, η περίοδος 1960-1979 προσφέρει ένα νέο πεδίο μελέτης, όπου οι πληθυσμιακές αυξήσεις και η σταδιακή οικονομική και κοινωνική βελτίωση του τόπου οδήγησαν σε διαφοροποιήσεις στη σχολική φοίτηση και στη λειτουργία των σχολικών μονάδων. Η σταθερότητα που άρχισε να διαφαίνεται στα τέλη της δεκαετίας του 1950 μετατράπηκε σε μια πιο ισορροπημένη κατανομή μαθητών στα τρία σχολεία, ενώ η γενικότερη άνοδος του μορφωτικού επιπέδου των οικογενειών δημιούργησε τις προϋποθέσεις για την ενδυνάμωση της εκπαιδευτικής δραστηριότητας. Έτσι, τα Δημοτικά Σχολεία του Αιγινίου την περίοδο αυτή δεν αποτελούν απλώς θεσμούς εκπαίδευσης, αλλά καθρέφτη της κοινωνικής και πληθυσμιακής μετάβασης της κωμόπολης σε μια νέα εποχή. Στα ακόλουθα διαγράμματα αναφέρεται η μαθητική κίνηση των τριών (3) δημοτικών του Αιγινίου. Το πρώτο διάγραμμα αφορά τη δεκαετία του '60 ενώ το δεύτερο αφορά τη δεκαετία του '70.

¹⁷ Γενικά Αρχεία του Κράτους, Στατιστικά Αρχεία Πρωτοβάθμιας Εκπαίδευσης. Οργανικότητες σχολικών μονάδων Αιγινίου

Πίνακας 3: Μαθητική κίνηση δημοτικών σχολείων Αιγινίου κατά την περίοδο 1960-1969

Κατά τη δεκαετία του 1960, η μαθητική κίνηση στα Δημοτικά Σχολεία του Αιγινίου παρουσιάζει μια εικόνα σχετικής σταθερότητας με μικρές αυξομειώσεις, που όμως αντανακλούν το κοινωνικό και δημογραφικό υπόβαθρο της εποχής. Σύμφωνα με τα δημογραφικά δεδομένα, ο πληθυσμός του Αιγινίου αυξήθηκε από 4.074 κατοίκους το 1951 σε 4.271 το 1961, γεγονός που αποτυπώνει μια ήπια πληθυσμιακή άνοδο της τάξης του 4,8%. Η αύξηση αυτή, αν και μικρότερη συγκριτικά με την εκρηκτική πληθυσμιακή μεγέθυνση των προηγούμενων δεκαετιών, δείχνει ότι η κωμόπολη σταθεροποιείται ως τοπικό κέντρο, ενώ την ίδια στιγμή οι εκπαιδευτικές δομές καλούνται να προσαρμοστούν σε νέες κοινωνικές πραγματικότητες.

Στο 1ο Δημοτικό Σχολείο, οι μαθητές ξεκινούν από 218 το 1960 και κινούνται ανοδικά μέχρι το 1963-1964, οπότε καταγράφεται το υψηλότερο σημείο με 241 μαθητές. Στη συνέχεια, παρατηρείται μια ελαφρά κάμψη, με τον αριθμό να μειώνεται σταδιακά σε 224 το 1969. Συνολικά, το σχολείο παρουσιάζει μια διακύμανση της τάξης του 10%, χωρίς ωστόσο να απειλείται η οργανικότητά του ως βασικού εξαθέσιου σχολείου της κωμόπολης. Η εικόνα αυτή συνδέεται με τη γενικότερη πληθυσμιακή αύξηση, αλλά και με τη συνεχιζόμενη τάση μετακίνησης μαθητών προς τα μικρότερα σχολεία, κάτι που δείχνει μια προσπάθεια ισοκατανομής της φοίτησης¹⁸. Το 2ο Δημοτικό Σχολείο παρουσιάζει μια πιο σταθερή πορεία. Από 155 μαθητές το 1960 αυξάνεται σταδιακά και σταθεροποιείται γύρω στους 174-178 μαθητές στα μέσα της δεκαετίας, για να φτάσει τους 176 στο τέλος του 1969. Η αύξηση αυτή αντιστοιχεί περίπου σε 13,5% σε σχέση με την αρχή της δεκαετίας, γεγονός που δείχνει ότι το σχολείο ενισχύθηκε οργανικά και συνέχισε να λειτουργεί ως σημαντικό σημείο εκπαιδευτικής απορρόφησης. Η σταθερότητα του 2^{ου} σχολείου αντανακλά την κοινωνική ανάγκη να εξυπηρετηθούν οι μαθητές από διαφορετικές συνοικίες, αποφεύγοντας την υπερφόρτωση του 1^{ου}¹⁹. Αντίθετα, το 3ο Δημοτικό Σχολείο παρουσιάζει την πιο ασταθή πορεία. Από 89 μαθητές το 1960, ο αριθμός μειώνεται σημαντικά σε 65 το 1961, ενώ στη συνέχεια καταγράφεται μια περιορισμένη ανάκαμψη στα μέσα της δεκαετίας, χωρίς ωστόσο να ξεπερνά το όριο των 70 μαθητών.

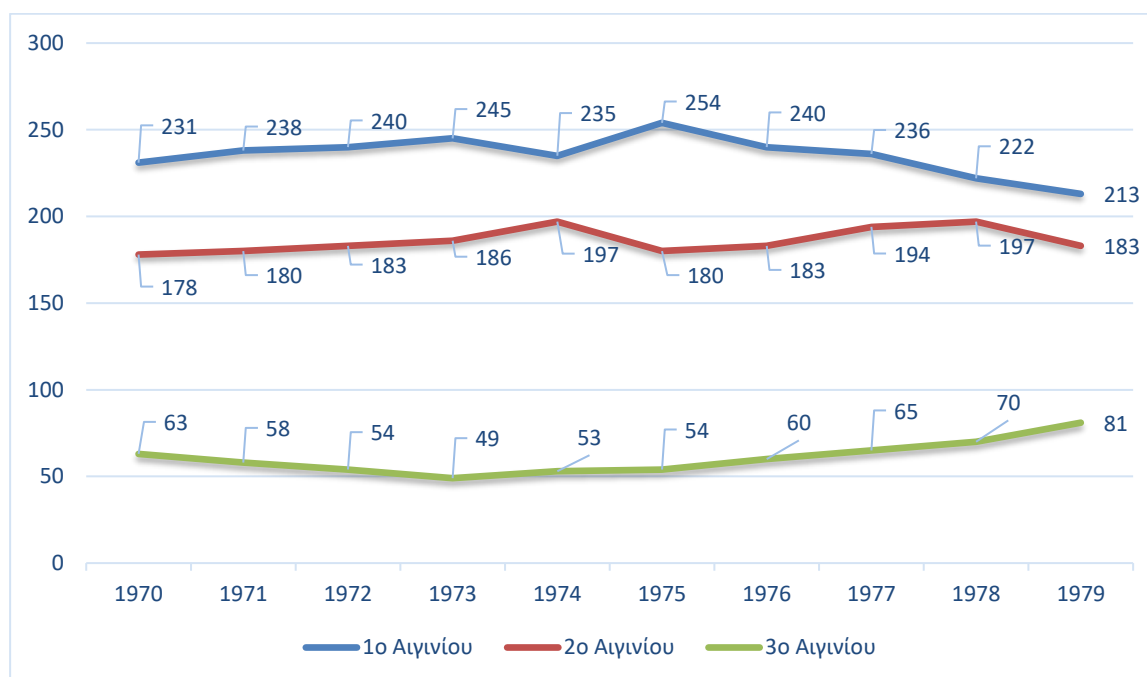
¹⁸ Γενικά Αρχεία του Κράτους Νομού Πιερίας. Αρχείο 1^{ου} Δημοτικού Σχολείου Αιγινίου

¹⁹ Γενικά Αρχεία του Κράτους Νομού Πιερίας. Αρχείο 2^{ου} Δημοτικού Σχολείου Αιγινίου

Στα τέλη της δεκαετίας ο αριθμός μαθητών παραμένει χαμηλός, με μόλις 65 το 1969. Συνολικά, η μείωση αυτή αντιστοιχεί σε απώλεια περίπου 27% συγκριτικά με την αρχή της δεκαετίας, γεγονός που δείχνει τις δυσκολίες που αντιμετώπιζαν τα μικρότερα σχολεία να διατηρήσουν σταθερό μαθητικό πληθυσμό, ιδίως σε ένα περιβάλλον όπου οι οικογένειες άρχισαν να συγκεντρώνονται περισσότερο στο κέντρο της κωμόπολης. Η συνολική εικόνα της δεκαετίας αποτυπώνει μια τάση σταθεροποίησης της μαθητικής κίνησης, σε αντίθεση με την προηγούμενη δεκαετία του 1950 που χαρακτηρίστηκε από έντονες μειώσεις. Το ποσοστό μεταβολής των μαθητών στο 1ο σχολείο κυμαίνεται περίπου στο -4% μεταξύ αρχής και τέλους της περιόδου, στο 2ο σχολείο παρατηρείται αύξηση περίπου +13,5%, ενώ στο 3ο η μείωση είναι αισθητή, περίπου -27%. Οι τάσεις αυτές συμβαδίζουν με την ήπια πληθυσμιακή αύξηση της κωμόπολης και δείχνουν μια διαφοροποίηση στη λειτουργία των σχολικών μονάδων: τα μεγάλα και οργανωμένα σχολεία παραμένουν σταθερά, ενώ τα μικρότερα επηρεάζονται περισσότερο από τις κοινωνικές και οικονομικές μετακινήσεις²⁰.

Έτσι, η εκπαιδευτική εικόνα της δεκαετίας του 1960 στο Αιγίνιο συνδυάζει την πληθυσμιακή σταθεροποίηση με τη διατήρηση της μαθητικής δύναμης σε ικανοποιητικά επίπεδα, προετοιμάζοντας το έδαφος για τη μετέπειτα περίοδο του 1970, όπου θα κορυφωθεί η δημογραφική ανάπτυξη και θα υπάρξουν νέες προκλήσεις για την τοπική εκπαίδευση.

Πίνακας 4: Μαθητική κίνηση Δημοτικών Σχολείων Αιγινίου κατά την περίοδο 1970-1979



Η μελέτη της μαθητικής κίνησης των Δημοτικών Σχολείων Αιγινίου κατά την περίοδο 1970-1979, όπως αποτυπώνεται στο διάγραμμα, αποκαλύπτει σημαντικές τάσεις που συνδέονται στενά με τη γενικότερη κοινωνική και δημογραφική δυναμική της κωμόπολης. Κατά τη δεκαετία του 1970, ο πληθυσμός του Αιγινίου παρουσίασε τάσεις σταθερότητας με ήπιες αυξητικές μεταβολές, στοιχείο που αντικατοπτρίζεται και στη μαθητική κίνηση των σχολείων, αν και με διαφοροποιήσεις μεταξύ τους. Η παρουσία τριών δημοτικών σχολείων στην ίδια κωμόπολη λειτουργεί ως δείκτης του μεγέθους και της πληθυσμιακής σημασίας του Αιγινίου, το οποίο υπήρξε ένα από τα ισχυρά αστικά κέντρα της Πιερίας.

²⁰ Γενικά Αρχεία του Κράτους Νομού Πιερίας. Αρχείο 3^{ου} Δημοτικού Σχολείου Αιγινίου

Το 1ο Δημοτικό Σχολείο Αιγινίου, το οποίο συγκεντρώνει και τον μεγαλύτερο αριθμό μαθητών, εμφανίζει τιμές που κυμαίνονται από 231 μαθητές το 1970 έως 213 το 1979, με κορύφωση στους 254 μαθητές το 1975. Το σχολείο αυτό διατηρεί καθ' όλη τη δεκαετία μια κυρίαρχη θέση, καθώς καλύπτει περίπου το 45-50% του συνολικού μαθητικού πληθυσμού της κωμόπολης, γεγονός που καταδεικνύει την οργανικότητά του ως πολυθέσιου σχολείου. Ωστόσο, παρατηρείται μία σταδιακή μείωση του μαθητικού δυναμικού από τα μέσα προς τα τέλη της δεκαετίας, η οποία πιθανώς σχετίζεται με τις πρώτες ενδείξεις αστικοποίησης και μετακίνησης οικογενειών προς την Κατερίνη ή τη Θεσσαλονίκη, αλλά και με τις κοινωνικοοικονομικές ανακατατάξεις της περιόδου²¹. Το 2ο Δημοτικό Σχολείο Αιγινίου εμφανίζει μία πιο ισορροπημένη εικόνα, με αριθμό μαθητών που κυμαίνεται μεταξύ 178 και 197. Η κορύφωση σημειώνεται το 1974 με 197 μαθητές, ενώ ακολουθεί πτώση στα 180 το 1975 και εκ νέου άνοδος στα 197 το 1978. Η διακύμανση αυτή δείχνει μία σχετική σταθερότητα, καθώς το σχολείο αυτό καλύπτει περίπου το 35-40% του συνολικού μαθητικού πληθυσμού, με τάσεις μικρών αυξομειώσεων που οφείλονται σε εσωτερικές κατανομές μαθητών μεταξύ σχολείων αλλά και σε ελαφρά πληθυσμιακή ανανέωση²². Το 3ο Δημοτικό Σχολείο Αιγινίου, το μικρότερο σε δυναμικότητα, παρουσιάζει την πλέον ενδιαφέρουσα πορεία. Από 63 μαθητές το 1970 σημειώνεται μία αρχική μείωση έως 49 το 1973, ακολουθεί όμως μία σταθερή ανοδική τάση που κορυφώνεται στα 81 το 1979. Η αύξηση αυτή, που αντιστοιχεί σε ποσοστό μεταβολής περίπου 28,6% σε σχέση με την αρχή της δεκαετίας, δείχνει ότι το σχολείο άρχισε σταδιακά να εδραιώνεται και να ενισχύει την οργανικότητά του. Το γεγονός αυτό πιθανώς συνδέεται με την πληθυσμιακή αύξηση ορισμένων συνοικιών του Αιγινίου, οι οποίες τροφοδότησαν το 3ο σχολείο με περισσότερους μαθητές, αλλά και με την ανάγκη αποκέντρωσης του μαθητικού πληθυσμού από τα μεγαλύτερα σχολεία²³.

Συνολικά, κατά τη δεκαετία του 1970 ο συνολικός μαθητικός πληθυσμός των τριών σχολείων κυμάνθηκε από περίπου 470 μαθητές το 1970 έως 477 το 1979, με κορύφωση το 1975 στους 488 μαθητές. Η σταθερότητα αυτή, με ετήσιες αυξομειώσεις που δεν ξεπερνούν το 5%, επιβεβαιώνει τη γενικότερη δημογραφική εικόνα του Αιγινίου ως κωμόπολης με σχετικά σταθερό πληθυσμό, χωρίς ραγδαίες μεταβολές. Παράλληλα, η εσωτερική κατανομή των μαθητών μεταξύ των σχολείων δείχνει μία σταδιακή ενίσχυση του 3ου Δημοτικού, μία μικρή συρρίκνωση του 1ου προς τα τέλη της δεκαετίας και μία συνεχιζόμενη σταθερότητα του 2ου. Επομένως, το διάγραμμα αυτό δεν αποτυπώνει απλώς τις αριθμητικές διακυμάνσεις της μαθητικής κίνησης, αλλά αναδεικνύει και τις κοινωνικές δυναμικές μιας κωμόπολης που βρισκόταν σε μεταβατική φάση. Η πληθυσμιακή σταθερότητα, σε συνδυασμό με τη διαφοροποίηση στην εσωτερική κατανομή μαθητών, αντανακλά τόσο τις ανάγκες των οικογενειών όσο και την εκπαιδευτική πολιτική της περιόδου, η οποία επεδίωκε να εξασφαλίσει ισορροπία στη λειτουργία των σχολικών μονάδων και να ανταποκριθεί στις απαιτήσεις μιας κοινωνίας που κινείτο μεταξύ παραδοσιακών δομών και αναδυόμενων μορφών αστικοποίησης.

1.6. Μεταβολή σχολικών μονάδων Αιγινίου κατά τη περίοδο 1960-1979

Η ανάλυση της μεταβολής των σχολικών μονάδων του Αιγινίου κατά την περίοδο 1960-1979, στηριζόμενη στα διαγράμματα της μαθητικής κίνησης, αναδεικνύει τη δυναμική σχέση μεταξύ του πληθυσμιακού μεγέθους της κωμόπολης, της εσωτερικής κατανομής του μαθητικού πληθυσμού και των αναγκών που προέκυπταν για την εύρυθμη λειτουργία των σχολικών μονάδων. Η περίοδος αυτή

²¹ Γενικά Αρχεία του Κράτους Νομού Πιερίας. Αρχείο 1^ο Δημοτικού Σχολείου Αιγινίου

²² Γενικά Αρχεία του Κράτους Νομού Πιερίας. Αρχείο 2^ο Δημοτικού Σχολείου Αιγινίου

²³ Γενικά Αρχεία του Κράτους Νομού Πιερίας. Αρχείο 3^ο Δημοτικού Σχολείου Αιγινίου

χαρακτηρίζεται από μία σχετική σταθερότητα στο μαθητικό δυναμικό έως τα μέσα της δεκαετίας του 1970 και κατόπιν από προσαρμογές στην οργανικότητα, με σκοπό την απορρόφηση της αυξανόμενης ζήτησης.

Το 1^ο Δημοτικό Σχολείο Αιγινίου αποτέλεσε καθ' όλη την περίοδο τη μεγαλύτερη σχολική μονάδα, παραμένοντας 6^θέσιο από το 1960 μέχρι το 1969, γεγονός που επιβεβαιώνει την οργανωτική του επάρκεια για να καλύπτει τον υψηλό αριθμό μαθητών. Η ανοδική τάση του μαθητικού πληθυσμού του σχολείου κατά την πρώτη πενταετία της δεκαετίας του 1970, με κορύφωση στους 254 μαθητές το 1975, κατέστησε αναγκαία την αναβάθμισή του. Έτσι, το 1977 το σχολείο μετατράπηκε από 6^θέσιο σε 8^θέσιο, μία εξέλιξη που αντανακλά την πληθυσμιακή βαρύτητα του Αιγινίου, αλλά και τις εκπαιδευτικές πολιτικές της περιόδου, που επεδίωκαν να προσαρμόσουν τη σχολική δομή στις πραγματικές ανάγκες. Η αναβάθμιση αυτή δεν ήταν τυχαία, καθώς διασφάλιζε καλύτερη αναλογία μαθητών ανά δάσκαλο και συνέβαλλε στη βελτίωση της ποιότητας της διδασκαλίας.²⁴

Το 2^ο Δημοτικό Σχολείο Αιγινίου, με σταθερή πορεία ως προς το μαθητικό του δυναμικό, παρέμεινε 5^θέσιο μέχρι το 1976, καλύπτοντας περίπου το ένα τρίτο του συνολικού μαθητικού πληθυσμού της κωμόπολης. Η διατήρηση της οργανικότητάς του επί σειρά ετών υποδηλώνει ότι, παρά τις μικρές αυξομειώσεις στον αριθμό μαθητών, το σχολείο μπορούσε να ανταποκριθεί στις ανάγκες της τοπικής κοινωνίας χωρίς να απαιτούνται άμεσες μεταβολές. Ωστόσο, το 1977 η μαθητική αύξηση σε συνδυασμό με την ανάγκη καλύτερης διαχείρισης του πληθυσμού οδήγησαν στην αναβάθμισή του από 5^θέσιο σε 6^θέσιο. Αυτή η μεταβολή αποτυπώνει την τάση της περιόδου για ενίσχυση της σχολικής υποδομής και αποκέντρωση του μαθητικού πληθυσμού, ώστε να μην ασκείται υπερβολική πίεση στο 1^ο Δημοτικό.

Το 3^ο Δημοτικό Σχολείο Αιγινίου, μικρότερο σε μέγεθος και νεότερο ως σχολική μονάδα, παρέμενε 2^θέσιο από την ίδρυσή του μέχρι και το σχολικό έτος 1977-1978. Η διαρκής όμως αύξηση του μαθητικού του πληθυσμού, που από 49 μαθητές το 1973 έφθασε τους 81 το 1979, ανέδειξε την ανάγκη αναβάθμισής του. Έτσι, κατά το σχολικό έτος 1978-1979 το σχολείο μετατράπηκε σε 3^θέσιο, γεγονός που δείχνει ότι οι περιφερειακές συνοικίες του Αιγινίου, τις οποίες εξυπηρετούσε το συγκεκριμένο σχολείο, γνώρισαν πληθυσμιακή ενίσχυση και εκπαιδευτική ζήτηση. Η εξέλιξη αυτή εντάσσεται στο πλαίσιο της ευρύτερης προσπάθειας να κατανέμεται ο μαθητικός πληθυσμός σε περισσότερες και πιο λειτουργικές μονάδες, με στόχο την αποφυγή συγχρωτισμού και την παροχή ποιοτικότερης εκπαίδευσης²⁵.

Συνοψίζοντας, οι μεταβολές στην οργανικότητα των σχολικών μονάδων του Αιγινίου κατά την περίοδο 1960-1979 καταδεικνύουν μία σταδιακή προσαρμογή στις πληθυσμιακές και κοινωνικές συνθήκες. Η αναβάθμιση του 1ου και του 2ου Δημοτικού Σχολείου το 1977 και του 3ου το 1978-1979 αποτελεί χαρακτηριστικό δείγμα της εκπαιδευτικής ανάπτυξης της κωμόπολης, σε πλήρη συνάρτηση με τις δημογραφικές τάσεις της δεκαετίας του 1970 και την ανάγκη οργάνωσης μιας πιο αποτελεσματικής και δίκαιης εκπαιδευτικής δομής.

²⁴ Γενικά Αρχεία του Κράτους, Στατιστικά Αρχεία Πρωτοβάθμιας Εκπαίδευσης, Οργανικότητες σχολικών μονάδων Αιγινίου

²⁵ Ο.π.

2. Κολινδρός

2.1. Ίδρυση και Ιστορία Κολινδρού

Ο Κολινδρός, από τις αρχαιότερες κωμοπόλεις της Πιερίας, πιθανότατα, χτίστηκε πριν από τον 14^ο αιώνα, στη θέση αρχαίου πολισίματος των Αλεξανδρινών χρόνων. Ως οικισμό με το όνομα Kolindir, υπάρχει πριν από το 1530.

Υπάρχουν τρεις διαφορετικές εκδοχές σχετικά με την προέλευση του ονόματος Κολινδρός. Σύμφωνα με την πρώτη, η οποία επαληθεύεται τόσο ιστορικά όσο και γλωσσολογικά, προήλθε από τη τούρκικη λέξη κουλέ, η οποία στις σλάβικες γλώσσες μετατρέπεται σε "κόλια" ή "κούλια". Όντως, η ύπαρξη θεμελίων Βυζαντινού πύργου σε τοποθεσία κοντά στην εκκλησία της Αγίας Θεοδώρας επαληθεύει την εκδοχή. Ο συγκεκριμένος πύργος "αποδομήθηκε" επί Τουρκοκρατίας προκειμένου να φτιαχτεί η περιφράξη του κοιμητηρίου του χωριού, του Αγίου Δημητρίου. Μάλιστα, εκείνη την εποχή η Επισκοπή έδρευε στο χωριό και πρώτος ο Δεσπότης έριξε την πρώτη πέτρα του πύργου στο έδαφος, "αναλαμβάνοντας", με αυτόν τον τρόπο, την ευθύνη προς τις Τουρκικές αρχές για την καταστροφή περιουσίας του Οθωμανικού κράτους. Στη συνέχεια όλοι οι άντρες του χωριού στήθηκαν σε μία γραμμή, που ξεκινούσε από την τοποθεσία του πύργου και κατέληγε στην τοποθεσία του νεκροταφείου, και πέρασαν από χέρι σε χέρι τις πέτρες μεταφέροντάς τες, έτσι, στην άλλη άκρη του χωριού. Η ημέρα εκείνη έχει μείνει ζωντανή στην τοπική ιστορική μνήμη και στην τοπική προφορική ιστορία. Το γεγονός ότι δεν υπάρχει στην Ελλάδα ούτε ένας άλλος οικισμός με το ίδιο όνομα στηρίζει αυτή την εκδοχή (Καζταρίδης, 2006;2017).

Η δεύτερη (από μερικούς κατοίκους) υποστηρίζει ότι προήλθε από το κόρη, δηλ. την ύπαρξη των πολλών κορασιών, και την λέξη άντρο = Παρθενώνας. Η τρίτη και η πιο πιθανή εκδοχή, έχει τις ρίζες της στην αρχαιότητα. Ήρθε στο φως περί το 1960, όταν στην περιοχή του Λιβαδίου Πιερίας αποκαλύφθηκε κατά την διάρκεια εκσκαφής για ανέγερση οικίας, σε βάθος 1,00 μ. μαρμάρινος τάφος κούρου με αγγεία και κτερίσματα, στην πλάκα του οποίου υπήρχε χαραγμένη η επιγραφή κούρος (Καζταρίδης, 2017).

Το πρώτο δημοτικό σχολείο Κολινδρού ήταν εξαθέσιο και στέκει πλάι στο γκρεμό του χωριού, που δημιουργεί η μια όχθη του ρέματος Βούθηνα. Το 1850 κτίστηκε το πρώτο διδακτήριο "εκ θεμελίων" κοντά στο κτίριο της Επισκοπής με τη γενναία χορηγία του Επισκόπου Βράτσης Αγαπίου στο χώρο όπου σήμερα βρίσκεται το σχολείο. Το 1878 μετά την ανταρσία και την πυρπόληση της Επισκοπής φαίνεται ότι και το "Σχολείο Βράτση" όπως το έλεγαν έπαθε ανεπανόρθωτες ζημιές. Αργότερα ο Επίσκοπος Κίτρος Παρθένιος επεδίωξε να ξανακτίσει το Σχολείο, οπότε στις 14 Μαΐου του 1914 κάνει τα εγκαίνια του νέου διδακτηρίου με την βοήθεια των κατοίκων και των εξ Αμερικής Κολινδρινών. Εκτός αυτού, στην κωμόπολη υπάρχει και το 2ο Δημοτικό Σχολείο (Καλλέργης, 2024;2025).

Η Κοινότητα Κολινδρού συστάθηκε το 1918²⁶ στον νομό Θεσσαλονίκης και αναγνωρίστηκε σε Δήμο τον Μάρτιο του 1948. Το 1949 ο δήμος υπάχθηκε στον νομό Πιερίας και λειτούργησε ως την κατάργησή του το 2010. Τελευταίος δημογέροντας και πρώτος πρόεδρος της Κοινότητας ήταν ο Βασίλειος Μανώλας, ο οποίος ήταν δήμαρχος από το 1912 ως το 1914. Όταν η κοινότητα έγινε ξανά δήμος (1948), αρχικός δήμαρχος διατέλεσε ο Ανέστης Μανώλας και τελευταίος ο Θωμάς Σολοποτιάς. Ο Δήμος Κολινδρού ήταν ένας από τους 13 συνολικά δήμους του Νομού Πιερίας όπως προέκυψαν μετά το 1998. Είχε έδρα τον Κολινδρό και περιελάμβανε 4 δημοτικά διαμερίσματα με 5

²⁶ ΦΕΚ 152Α/9-7-1918

οικισμούς. Με τη μεταρρύθμιση του σχεδίου Καλλικράτης ο δήμος καταργήθηκε και οι οικισμοί του ενσωματώθηκαν στο δήμο Πύδνας - Κολινδρού.

2.2. Δημογραφική εξέλιξη Κολινδρού από το 1912 μέχρι και τις αρχές του 1980

Η πληθυσμιακή εξέλιξη του Κολινδρού κατά την περίοδο 1913-1981 παρουσιάζει μια διαδρομή με διακυμάνσεις που συνδέονται στενά με τις ιστορικές και κοινωνικές συγκυρίες της εκάστοτε εποχής, ενώ ταυτόχρονα αντικατοπτρίζει τις γενικότερες δημογραφικές τάσεις της ελληνικής υπαίθρου. Το 1913 ο πληθυσμός ανέρχεται σε 3.100 κατοίκους, ένδειξη μιας κωμόπολης που διέθετε ήδη αρκετή δυναμική, καθώς αποτελούσε διοικητικό και οικονομικό κέντρο της περιοχής. Ωστόσο, μέχρι το 1920 παρατηρείται μια κάμψη της τάξεως του -8,9%, με τον πληθυσμό να μειώνεται στους 2.824 κατοίκους. Η μείωση αυτή συνδέεται τόσο με τις επιπτώσεις των Βαλκανικών Πολέμων και του Α΄ Παγκοσμίου Πολέμου όσο και με τις πρώτες μετακινήσεις πληθυσμών που επηρέασαν τον αγροτικό χώρο²⁷.

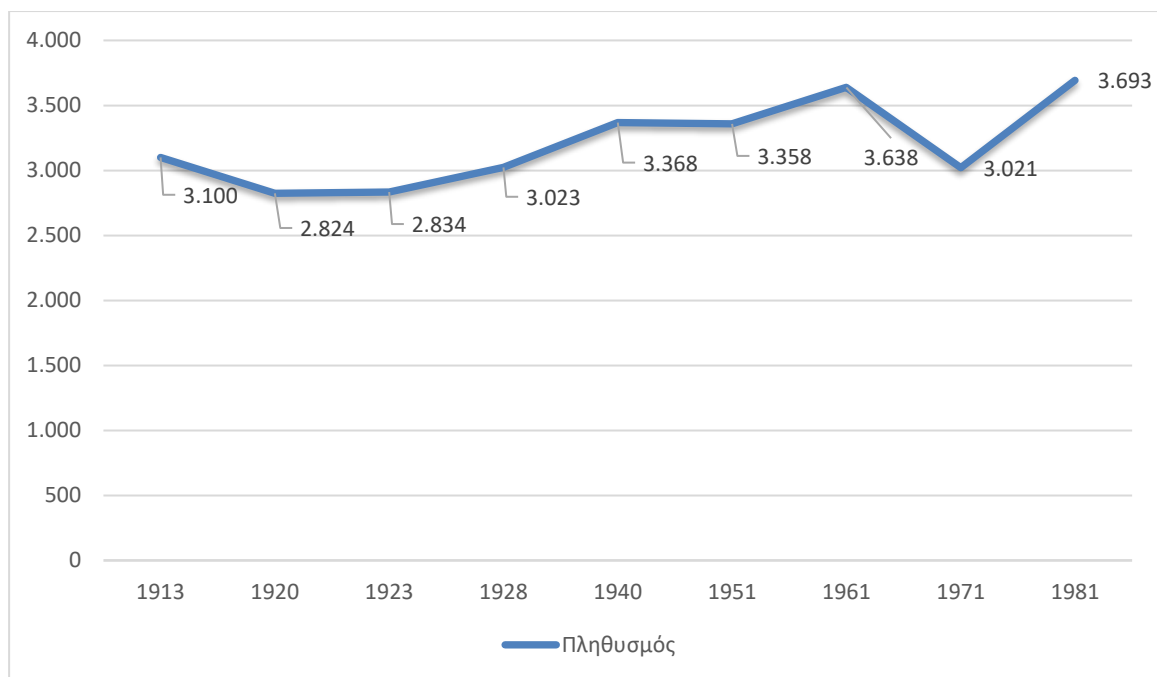
Η δεκαετία του 1920 χαρακτηρίζεται από σταθερότητα, με τον πληθυσμό να παραμένει σχεδόν αμετάβλητος το 1923 (2.834 κάτοικοι), ενώ το 1928 σημειώνεται μια μικρή αύξηση της τάξεως του +6,7%, φτάνοντας τους 3.023 κατοίκους. Η αύξηση αυτή μπορεί να αποδοθεί στη σχετική σταθεροποίηση της χώρας μετά τη Μικρασιατική Καταστροφή, καθώς ο Κολινδρός φαίνεται να μην επηρεάστηκε άμεσα από τις μεγάλες μετακινήσεις προσφύγων, διατηρώντας ωστόσο έναν ισορροπημένο δημογραφικό ρυθμό. Στη δεκαετία του 1940 παρατηρείται πιο έντονη ανοδική τάση, με τον πληθυσμό να φτάνει τους 3.368 κατοίκους, καταγράφοντας μια αύξηση +11,4% σε σχέση με το 1928. Η αύξηση αυτή αντανακλά τη φυσική αύξηση των γεννήσεων, παρά το γεγονός ότι η περίοδος αυτή σηματοδεύτηκε από τη δικτατορία του Μεταξά, τον Β΄ Παγκόσμιο Πόλεμο και τον Εμφύλιο. Το γεγονός ότι ο πληθυσμός δεν μειώθηκε αλλά αντίθετα αυξήθηκε καταδεικνύει τη σταθερή κοινωνική βάση της περιοχής και τον αγροτικό της χαρακτήρα, που ενίσχυε τη διατήρηση και την αναπαραγωγή των οικογενειακών δομών. Η δεκαετία του 1950 συνεχίζει με μικρή κάμψη, καθώς το 1951 ο πληθυσμός σημειώνει μια οριακή μείωση -0,3% (3.358 κάτοικοι). Η μείωση αυτή μπορεί να συνδεθεί με τις μεταπολεμικές δυσκολίες και την πρώτη εμφάνιση του φαινομένου της εσωτερικής και εξωτερικής μετανάστευσης. Παρά ταύτα, μέχρι το 1961 ο πληθυσμός αυξάνεται εκ νέου κατά +8,3%, φτάνοντας στους 3.638 κατοίκους. Η δεκαετία αυτή, αν και χαρακτηρίζεται από μετακινήσεις πληθυσμών προς τα μεγάλα αστικά κέντρα και το εξωτερικό, καταγράφει θετικό φυσικό ισοζύγιο στον Κολινδρό, γεγονός που δείχνει υψηλή γεννητικότητα και ισχυρούς οικογενειακούς δεσμούς. Ωστόσο, η δεκαετία του 1970 σηματοδοτεί μια έντονη πληθυσμιακή πτώση, με τον πληθυσμό να μειώνεται στους 3.021 κατοίκους το 1971, καταγράφοντας ποσοστό -17% σε σχέση με το 1961. Η μείωση αυτή αντικατοπτρίζει το κύμα μετανάστευσης που κορυφώθηκε τη δεκαετία του 1960 και του 1970, κυρίως προς τις μεγάλες πόλεις της Ελλάδας αλλά και προς χώρες όπως η Γερμανία, το Βέλγιο και η Αυστραλία. Η έξοδος νέων και παραγωγικών ηλικιών αποδυνάμωσε τον δημογραφικό ιστό του Κολινδρού, οδηγώντας σε έντονη γήρανση του πληθυσμού. Η απογραφή του 1981 καταγράφει ανάκαμψη με 3.693 κατοίκους, σημειώνοντας αύξηση +22,3% σε σχέση με το 1971. Η αύξηση αυτή ενδεχομένως συνδέεται με την επιστροφή ορισμένων μεταναστών, την ενίσχυση της τοπικής οικονομίας μέσα από την αγροτική παραγωγή, καθώς και τις γενικότερες αλλαγές που συνόδευσαν την ένταξη της Ελλάδας στην Ευρωπαϊκή Οικονομική Κοινότητα. Το

²⁷ Ελληνική Στατιστική Αρχή, Πληθυσμιακή κίνηση κοινότητας Κολινδρού Νομού Πιερίας

φυσικό ισοζύγιο της περιόδου φαίνεται θετικό, ενώ η μετανάστευση περιορίστηκε συγκριτικά με την προηγούμενη δεκαετία²⁸.

Συνολικά, η πληθυσμιακή εξέλιξη του Κολινδρού 1913-1981 παρουσιάζει κυκλικές διακυμάνσεις, με φάσεις ύφεσης και ανόδου που αντικατοπτρίζουν τις ιστορικές συνθήκες και τις κοινωνικοοικονομικές μεταβολές. Το θετικό ισοζύγιο γεννήσεων-θανάτων σε αρκετές περιόδους αντισταθμίστηκε από τις έντονες μεταναστευτικές ροές, με αποτέλεσμα μια γενική τάση στασιμότητας έως και μικρής ανόδου στον μακροχρόνιο ορίζοντα. Το γεγονός αυτό καθιστά σαφές ότι ο Κολινδρός, αν και υπέστη τις πιέσεις της μεταπολεμικής μετανάστευσης, διατήρησε έναν σταθερό πληθυσμιακό πυρήνα, ο οποίος του επέτρεψε να ανακτήσει δυναμική στο τέλος της εξεταζόμενης περιόδου. Στο ακόλουθο διάγραμμα αναφέρεται η διακύμανση της κοινότητας του Κολινδρού.

Πίνακας 5: Πληθυσμιακή κίνηση Κολινδρού κατά την περίοδο 1913-1981



2.3. Εκπαιδευτική δραστηριότητα Δημοτικών Σχολείων Κολινδρού κατά την περίοδο 1950-1959

Η μαθητική κίνηση των δημοτικών σχολείων Κολινδρού κατά τη δεκαετία του 1950 καταδεικνύει σαφείς διαφοροποιήσεις μεταξύ του 1^{ου} και του 2^{ου} δημοτικού, οι οποίες μπορούν να ερμηνευτούν τόσο υπό το πρίσμα των δημογραφικών εξελίξεων της περιόδου όσο και των τοπικών κοινωνικών και εκπαιδευτικών παραμέτρων. Το 1^ο Δημοτικό Σχολείο Κολινδρού εμφανίζει μια σχετική σταθερότητα στον αριθμό μαθητών, ο οποίος κινείται γύρω από τις 290–300 εγγραφές, με μικρές διακυμάνσεις. Συγκεκριμένα, από τους 305 μαθητές του 1950 καταγράφεται μια μείωση το 1953 στους 269, ενώ στη συνέχεια σημειώνεται σταδιακή επάνοδος σε επίπεδα κοντά στους 300 μαθητές στο τέλος της δεκαετίας (298 το 1959). Αυτή η σταθερότητα αντανακλά τη γενικότερη τάση του πληθυσμού του Κολινδρού, όπου παρατηρείται συγκράτηση της δημογραφικής φθοράς, με

²⁸ Ο.π.

ορισμένες αυξομειώσεις που σχετίζονται με τη μεταπολεμική αστάθεια και τη μετανάστευση, χωρίς όμως να επιφέρουν ριζική μείωση της σχολικής φοίτησης²⁹.

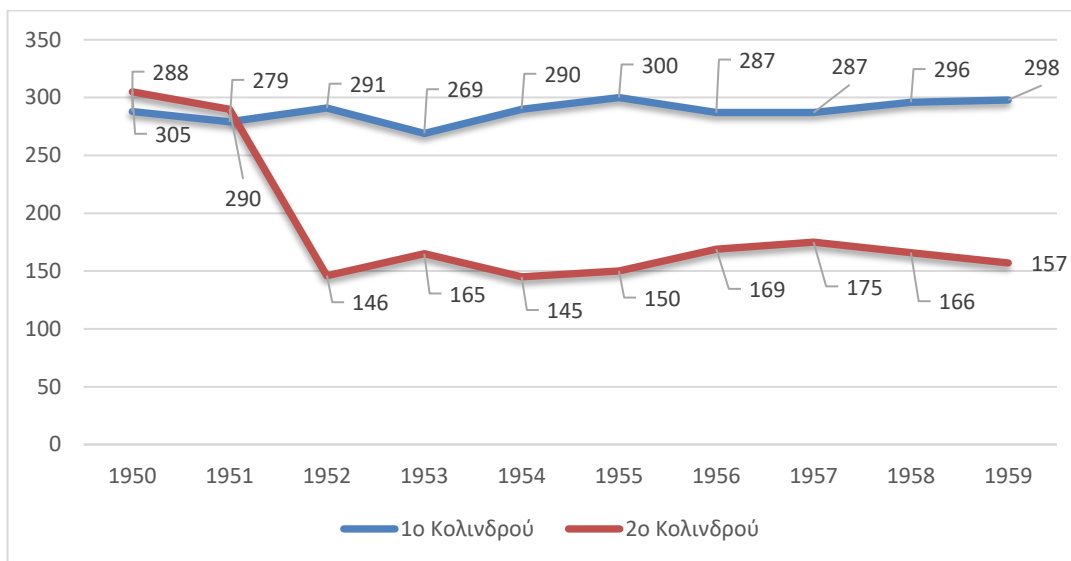
Αντίθετα, το 2^ο Δημοτικό Σχολείο Κορινθίου εμφανίζει απότομη και εντυπωσιακή μείωση μαθητικού δυναμικού αμέσως μετά το 1951. Από τους 288 μαθητές του 1950 και τους 290 του 1951, το σχολείο χάνει σχεδόν το 50% του μαθητικού πληθυσμού μέσα σε μόλις ένα έτος, καταγράφοντας 146 μαθητές το 1952. Η πτώση αυτή, η οποία αντιστοιχεί σε ποσοστό μείωσης 49,65% σε σχέση με το προηγούμενο έτος, είναι εξαιρετικά σημαντική και καταδεικνύει ότι πιθανόν να επήλθαν θεσμικές ή κοινωνικές μεταβολές, όπως ανακατανομή του μαθητικού πληθυσμού μεταξύ σχολικών μονάδων ή δημογραφική αναδιάρθρωση του οικισμού. Στη συνέχεια, το 2ο Δημοτικό Σχολείο δεν κατορθώνει να ανακάμψει ουσιαστικά, παραμένοντας σε χαμηλότερα επίπεδα φοίτησης, με αριθμούς που κυμαίνονται μεταξύ 145 και 175 μαθητών καθ' όλη τη διάρκεια της δεκαετίας. Η εικόνα αυτή μπορεί να αποδοθεί εν μέρει στη μετανάστευση και στη σταδιακή αποδυνάμωση ορισμένων συνοικιών, οι οποίες τροφοδοτούσαν το συγκεκριμένο σχολείο, αλλά και στις κοινωνικές ανισότητες που οδηγούσαν συχνά σε άνιση κατανομή του μαθητικού πληθυσμού μεταξύ των δύο σχολικών μονάδων³⁰.

Αν εξεταστεί συγκριτικά η εξέλιξη των δύο σχολείων, γίνεται σαφές ότι ενώ το 1^ο Δημοτικό Σχολείο διατηρεί περίπου το 65%–70% του συνολικού μαθητικού δυναμικού του Κορινθίου σε όλη τη δεκαετία, το 2ο περιορίζεται στο 30%–35%. Για παράδειγμα, το 1950 η αναλογία μαθητών μεταξύ 1ου και 2ου σχολείου ήταν σχεδόν ισόρροπη (305 έναντι 288, δηλαδή 51,4% και 48,6% αντίστοιχα), ενώ μετά το 1952 η σχέση αυτή αλλάζει ριζικά, με το 1^ο να συγκεντρώνει το 66,6% και το 2ο μόλις το 33,4%. Η αναλογία αυτή διατηρείται σχεδόν σταθερή μέχρι το τέλος της δεκαετίας, γεγονός που δείχνει ότι η αρχική πτώση στο 2ο σχολείο δημιούργησε μια νέα ισορροπία, η οποία παγιώθηκε στις επόμενες σχολικές χρονιές. Η συσχέτιση των δεδομένων αυτών με τις δημογραφικές εξελίξεις της περιοχής κατά τη δεκαετία του 1950 είναι ιδιαίτερα σημαντική. Ο πληθυσμός του Κορινθίου, όπως προκύπτει από τα γενικά στοιχεία της περιόδου, γνώρισε μείωση εξαιτίας της έντονης εσωτερικής και εξωτερικής μετανάστευσης, που αποτελούσε κοινό φαινόμενο στη μετεμφυλιακή Ελλάδα. Ωστόσο, ενώ η συνολική δημογραφική μείωση επηρέασε και τα δύο σχολεία, η επίδρασή της δεν ήταν συμμετρική, καθώς το 2^ο σχολείο φαίνεται να υπέστη δυσανάλογες απώλειες, πιθανόν λόγω γεωγραφικών, κοινωνικών ή οργανωτικών παραγόντων. Αν μεταφράσουμε την πτώση του 2ου σχολείου σε ποσοστό επί του συνολικού μαθητικού πληθυσμού της πόλης, γίνεται φανερό ότι η μείωση αυτή δεν ήταν απλώς αριθμητική αλλά είχε και δομικό χαρακτήρα, μεταβάλλοντας τη μαθητική γεωγραφία του Κορινθίου.

Συνολικά, το διάγραμμα που ακολουθεί υπογραμμίζει την άνιση πορεία των δύο δημοτικών σχολείων του Κορινθίου κατά τη δεκαετία του 1950, με το 1ο να παρουσιάζει σταθερότητα και ήπια αυξομειώσεις, ενώ το 2ο καταγράφει δραματική συρρίκνωση και αδυναμία ανάκαμψης. Το φαινόμενο αυτό εντάσσεται στο ευρύτερο δημογραφικό πλαίσιο της εποχής, όπου η μετανάστευση και η κοινωνική αναδιάρθρωση έπαιξαν καθοριστικό ρόλο, ενώ ταυτόχρονα αποκαλύπτει και τη διαφοροποιημένη λειτουργία των εκπαιδευτικών θεσμών μέσα στον ίδιο οικισμό. Ακολουθούν τα στοιχεία της δεκαετίας του '50 συγκεντρωτικά.

²⁹ Γενικά Αρχεία του Κράτους Νομού Πιερίας. Αρχείο 1^ο Δημοτικού Σχολείου Κορινθίου

³⁰ Γενικά Αρχεία του Κράτους Νομού Πιερίας. Αρχείο 2^ο Δημοτικού Σχολείου Κορινθίου

Πίνακας 6: Μαθητική κίνηση δημοτικών σχολείων Κολινδρού κατά την δεκαετία του '50

2.4. Μεταβολή σχολικών μονάδων Κολινδρού κατά τη περίοδο 1950-1959

Κατά την περίοδο 1950-1959, η οργανική κατάσταση των σχολικών μονάδων του Κολινδρού παρουσιάζει ενδιαφέρον, ιδιαίτερα αν εξεταστεί σε συνάρτηση με τη μαθητική κίνηση που αποτυπώνεται στο διάγραμμα. Το 1ο Δημοτικό Σχολείο Κολινδρού, με σταθερά υψηλό αριθμό μαθητών που κυμαίνεται γύρω στους 270-305 σε όλη τη δεκαετία, διατήρησε αδιάλειπτα την οργανικότητά του ως εξαθέσιο σχολείο. Η σταθερή αυτή λειτουργία υποδηλώνει ότι το σχολείο διέθετε το απαιτούμενο μαθητικό δυναμικό για να καλύπτει τις προϋποθέσεις εξαθέσιας οργανικότητας, σύμφωνα με τις ισχύουσες εκπαιδευτικές ρυθμίσεις της εποχής. Παρά τις ελαφρές διακυμάνσεις στον αριθμό των μαθητών, η δυναμική του 1ου σχολείου εξασφάλιζε την εύρυθμη λειτουργία του, χωρίς να τίθεται ζήτημα υποβάθμισης ή μεταβολής της οργανικής του θέσης³¹.

Αντίθετα, το 2ο Δημοτικό Σχολείο Κολινδρού, αν και σημείωσε εντυπωσιακή πτώση του μαθητικού πληθυσμού μετά το 1951 (από 290 μαθητές σε μόλις 146 το 1952), παρέμεινε καθ' όλη τη δεκαετία οργανικά πενταθέσιο. Το γεγονός αυτό δημιουργεί ενδιαφέρον ερώτημα, καθώς βάσει της ραγδαίας μείωσης του μαθητικού δυναμικού του σχολείου, θα μπορούσε να αναμένεται πιθανή οργανική υποβάθμιση. Ωστόσο, φαίνεται πως οι εκπαιδευτικές αρχές της περιόδου διατήρησαν το σχολείο ως πενταθέσιο, γεγονός που πιθανόν να αντανακλά θεσμικές ή κοινωνικές παραμέτρους. Ενδεχομένως να λειτούργησαν κριτήρια όπως η γεωγραφική κατανομή των μαθητών, η ανάγκη εξυπηρέτησης συγκεκριμένων συνοικιών ή η επιθυμία διατήρησης δύο ισχυρών σχολικών μονάδων στον Κολινδρό, προκειμένου να εξασφαλιστεί η πρόσβαση στην εκπαίδευση για όλα τα παιδιά της περιοχής³².

Η οργανική σταθερότητα και των δύο σχολείων κατά τη δεκαετία του 1950, παρά τις μεγάλες διαφορές στις τάσεις της μαθητικής κίνησης, υποδεικνύει ότι ο Κολινδρός εξακολουθούσε να αποτελεί σημαντικό τοπικό κέντρο με ισχυρή εκπαιδευτική παρουσία. Το 1ο σχολείο διατήρησε σταθερά την πρωτοκαθεδρία του, ενώ το 2ο, παρότι συρρικνώθηκε σε μαθητικό πληθυσμό, διατήρησε την οργανική του θέση, γεγονός που ενδεχομένως σχετίζεται με τον ευρύτερο ρόλο της εκπαίδευσης ως κοινωνικού θεσμού, που δεν μπορούσε εύκολα να υποβαθμιστεί παρά τις

³¹ Γενικά Αρχεία του Κράτους, Στατιστικά Αρχεία Πρωτοβάθμιας Εκπαίδευσης, Οργανικότητες σχολικών μονάδων Κολινδρού

³² Ο.π.

δημογραφικές πιέσεις. Με τον τρόπο αυτό, τα δύο σχολεία λειτούργησαν συμπληρωματικά, διατηρώντας μια ισορροπία που εξυπηρετούσε τις ανάγκες της τοπικής κοινωνίας.

2.5. Εκπαιδευτική δραστηριότητα Δημοτικών Σχολείων Κολινδρού και Λιβαδίου κατά την περίοδο 1960-1979

Κατά τη δεκαετία του 1960 η μαθητική κίνηση στα δημοτικά σχολεία του Κολινδρού και του Λιβαδίου αποτυπώνει με σαφήνεια τις επιδράσεις των δημογραφικών εξελίξεων στην περιοχή. Ο πληθυσμός του Κολινδρού, σύμφωνα με τα διαθέσιμα στοιχεία, από 3.638 κατοίκους το 1961 μειώθηκε σε 3.021 το 1971, καταγράφοντας απώλεια της τάξης του 16,9%. Το αρνητικό αυτό φυσικό και μεταναστευτικό ισοζύγιο αποτυπώθηκε στην πτωτική πορεία των σχολείων του κέντρου, ενώ μικρότερες κοινότητες όπως το Λιβιάδι παρουσίασαν διαφοροποιημένη εικόνα.

Το 1^ο Δημοτικό Σχολείο Κολινδρού ξεκίνησε τη δεκαετία με 290 μαθητές το 1960, όμως ακολούθησε μια σταθερά καθοδική πορεία μέχρι τα μέσα της δεκαετίας. Το 1965 ο αριθμός των μαθητών είχε μειωθεί στους 220, γεγονός που αντιστοιχεί σε μείωση 24,1% σε σχέση με την αρχή της δεκαετίας. Το 1967 σημειώθηκε περαιτέρω κάμψη με μόλις 204 μαθητές, δηλαδή πτώση της τάξης του 29,6%. Μια μικρή ανάκαμψη καταγράφεται προς το τέλος της δεκαετίας, με 227 μαθητές το 1969, αλλά το συνολικό ισοζύγιο παραμένει σαφώς αρνητικό, καθώς η μείωση από το 1960 ανέρχεται περίπου σε 21,7%. Η πορεία αυτή συνδέεται με τη μετανάστευση νέων οικογενειών προς τα αστικά κέντρα αλλά και προς το εξωτερικό, γεγονός που περιόρισε τον μαθητικό πληθυσμό³³.

Το 2^ο Δημοτικό Σχολείο Κολινδρού παρουσιάζει διαφορετική δυναμική. Το 1960 αριθμούσε 166 μαθητές, ενώ οι επόμενες χρονιές χαρακτηρίζονται από αυξομειώσεις. Το 1962 σημειώνεται μικρή αύξηση στους 170 μαθητές, ενώ το 1965 παρατηρείται σημαντική άνοδος με 199 μαθητές, δηλαδή αύξηση 19,8% σε σχέση με την αρχή της δεκαετίας. Ωστόσο, η ανοδική αυτή τάση δεν διατηρήθηκε, καθώς ακολούθησε κάμψη με τον αριθμό των μαθητών να μειώνεται στους 174 το 1968 και τελικά στους 167 το 1969. Παρά την ενδιάμεση αύξηση, η συνολική εικόνα δείχνει σχετική στασιμότητα με ήπια μείωση σε βάθος δεκαετίας (-0,6%), η οποία ωστόσο είναι σαφώς μικρότερη σε ένταση συγκριτικά με το 1ο σχολείο. Το γεγονός αυτό μπορεί να αποδοθεί σε εσωτερική ανακατανομή του μαθητικού πληθυσμού μεταξύ των δύο σχολείων του Κολινδρού³⁴.

Το Δημοτικό Σχολείο Λιβαδίου³⁵ παρουσιάζει θετική και σταθερά ανοδική πορεία σε όλη τη δεκαετία. Από 35 μαθητές το 1960 έφτασε στους 57 το 1967, ποσοστό που αντιστοιχεί σε αύξηση 62,8%. Αν και το 1969 σημειώνεται μικρή κάμψη στους 49 μαθητές, το συνολικό ισοζύγιο της δεκαετίας παραμένει έντονα θετικό, με αύξηση 40% σε σχέση με την αρχή της περιόδου. Η διαφοροποίηση αυτή πιθανόν να συνδέεται με τις ιδιαίτερες δημογραφικές συνθήκες των μικρότερων κοινοτήτων, όπου η μετανάστευση ήταν λιγότερο έντονη, ενώ οι υψηλότεροι δείκτες γεννητικότητας και η μεγαλύτερη συνοχή του τοπικού πληθυσμού συνέβαλαν στη διατήρηση και ενίσχυση του μαθητικού δυναμικού³⁶.

Συνολικά, η δεκαετία του 1960 ανέδειξε έντονες αντιθέσεις στη μαθητική κίνηση των σχολείων του Κολινδρού. Ενώ το 1ο Δημοτικό κατέγραψε σαφή και σημαντική μείωση, το 2ο παρουσίασε

³³ Γενικά Αρχεία του Κράτους Νομού Πιερίας. Αρχείο 1^ο Δημοτικού Σχολείου Κολινδρού

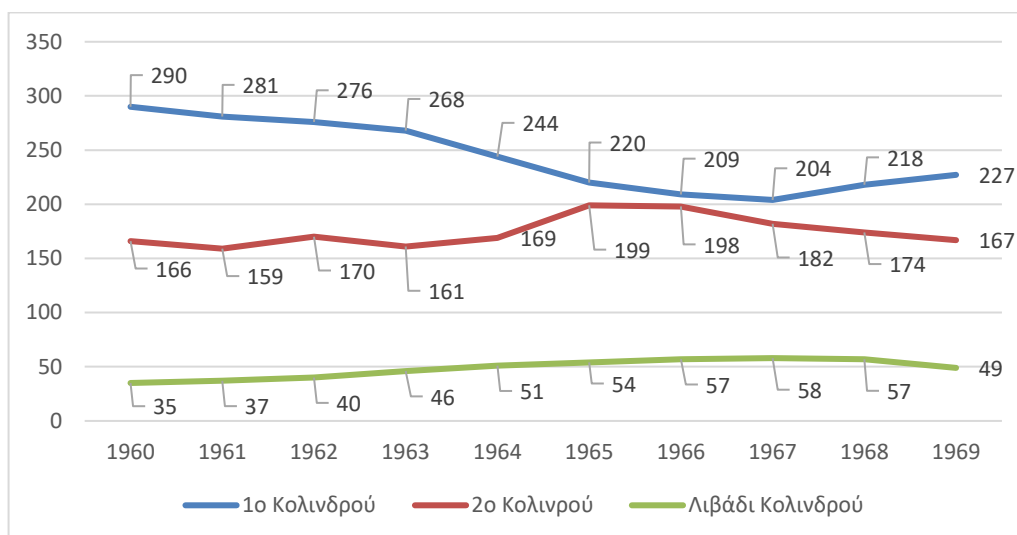
³⁴ Γενικά Αρχεία του Κράτους Νομού Πιερίας. Αρχείο 2^ο Δημοτικού Σχολείου Κολινδρού

³⁵ Αξίζει να σημειωθεί ότι σχολείο στην περιοχή υπήρχε και την δεκαετία του '50, ωστόσο τα στοιχεία για την δεκαετία αυτή δεν διασώζονται, ούτε στα Γενικά Αρχεία ούτε στην ΔΠΠΕ Πιερίας. Στοιχεία για το σχολείο έχουμε από την δεκαετία του '60 μέχρι και το 1988 όταν και έγινε η συγχώνευση του σχολείου με το 3^ο Αιγινίου. Πριν το 1950 γνωρίζουμε ότι λειτουργούσε 1θέσιο δημοτικό σχολείο με κατά μέσο όρο 28 μαθητές

³⁶ Αρχείο Δημοτικού Σχολείου Λιβαδίου Κολινδρού

πρόσκαιρη άνοδο και στη συνέχεια σταθεροποίηση, ενώ το Λιβάδι Κολινδρού ακολούθησε μια θετική και ενισχυτική πορεία. Η εξέλιξη αυτή αντικατοπτρίζει αφενός τις δημογραφικές πιέσεις που δέχθηκε ο Κολινδρός από το μεταναστευτικό ρεύμα της εποχής, αφετέρου τις διαφοροποιήσεις ανάμεσα στο κέντρο και τις μικρότερες κοινότητες, με το Λιβάδι να λειτουργεί ως παράδειγμα μικρής κοινότητας που αντιστάθηκε περισσότερο στις τάσεις πληθυσμιακής αποψίλωσης. Ακολουθούν τα στοιχεία των τριών σχολείων.

Πίνακας 7: Μαθητική κίνηση δεκαετίας '60



Κατά την περίοδο 1970-1979 η εκπαιδευτική δραστηριότητα στα Δημοτικά Σχολεία του Κολινδρού και του Λιβαδίου εμφανίζει σαφή πτωτική πορεία, η οποία συνδέεται άμεσα με τις γενικότερες δημογραφικές μεταβολές που παρατηρούνται στη δεκαετία του 1970. Το διάγραμμα αποτυπώνει με σαφήνεια τη μείωση του μαθητικού πληθυσμού, η οποία δεν περιορίζεται σε ένα μόνο σχολείο αλλά επηρεάζει συνολικά την περιοχή, φανερώνοντας μια ευρύτερη τάση πληθυσμιακής κάμψης που καταγράφεται στον ίδιο χρονικό ορίζοντα.

Το 1^ο Δημοτικό Σχολείο Κολινδρού ξεκινά το 1970 με 218 μαθητές και μέχρι το τέλος της δεκαετίας, το 1979, υποχωρεί στους 160, καταγράφοντας μια μείωση της τάξης του 26,6%. Η πτώση αυτή είναι σχεδόν συνεχής, με ελάχιστες εξαιρέσεις μικρής ανόδου (όπως το 1973, όταν σημειώνεται μια προσωρινή αύξηση από 204 σε 207 μαθητές). Το φαινόμενο αυτό δείχνει ότι, παρά κάποιες μεμονωμένες προσπάθειες σταθεροποίησης, η γενική τάση υπήρξε αρνητική. Το σχολείο, που υπήρξε η κύρια εστία εκπαίδευσης του Κολινδρού, ακολούθησε την πορεία συρρίκνωσης του τοπικού μαθητικού πληθυσμού, αντανακλώντας τις ευρύτερες κοινωνικοοικονομικές και δημογραφικές αλλαγές της δεκαετίας³⁷.

Αντίστοιχα, το 2^ο Δημοτικό Σχολείο Κολινδρού ξεκινά το 1970 με 159 μαθητές, ενώ το 1979 αριθμεί μόλις 109, σημειώνοντας μείωση 31,4%. Η πτώση εδώ είναι ακόμη πιο έντονη, καθώς μέσα σε μια δεκαετία χάνονται σχεδόν 50 μαθητές. Οι αριθμοί αυτοί αναδεικνύουν τη φθίνουσα δυναμική του σχολείου, το οποίο αν και ξεκίνησε με έναν σημαντικό αριθμό μαθητών, εντούτοις δεν μπόρεσε να συγκρατήσει τη διαρροή. Η μεγαλύτερη κάμψη παρατηρείται το 1977, όταν ο αριθμός πέφτει στους 104, γεγονός που υποδηλώνει ότι στα μέσα της δεκαετίας οι πιέσεις ήταν εντονότερες,

³⁷ Γενικά Αρχεία του Κράτους Νομού Πιερίας. Αρχείο 1^{ου} Δημοτικού Σχολείου Κολινδρού

πιθανότατα λόγω αυξημένων μεταναστευτικών ρευμάτων προς τα αστικά κέντρα ή το εξωτερικό, καθώς και λόγω της μείωσης των γεννήσεων στην περιοχή³⁸.

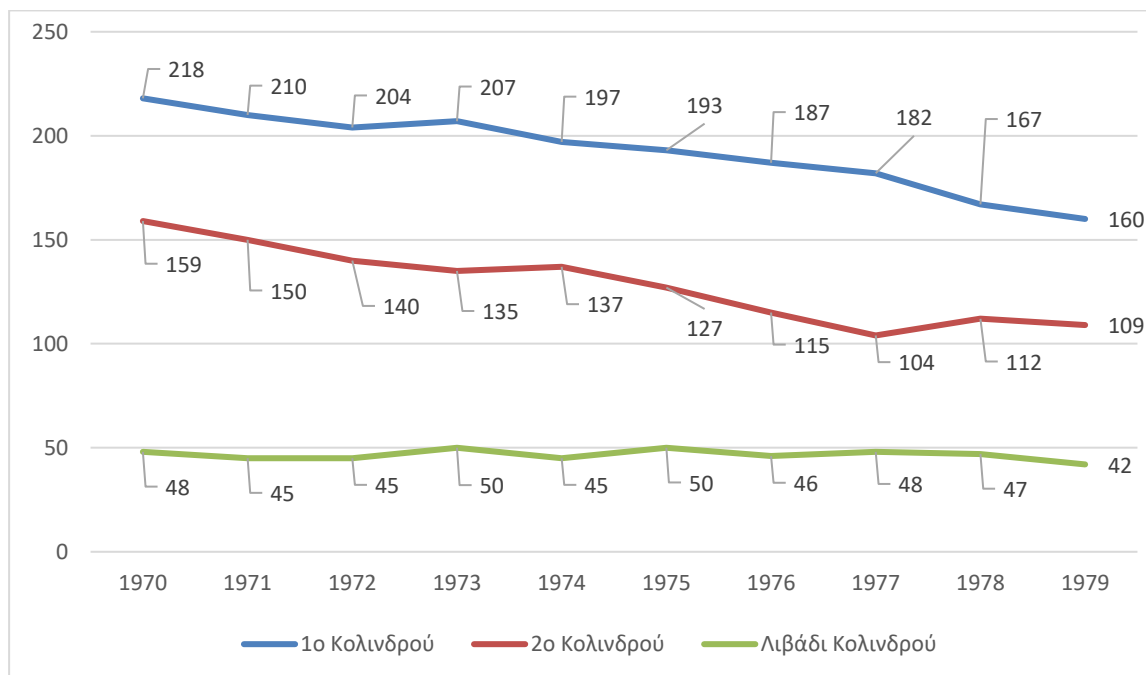
Το Δημοτικό Σχολείο Λιβαδίου³⁹, αν και μικρότερο σε μέγεθος, ακολουθεί επίσης πτωτική πορεία. Από τους 48 μαθητές του 1970, κλείνει τη δεκαετία με 42, σημειώνοντας μείωση της τάξης του 12,5%. Σε αντίθεση με τα σχολεία του Κολινδρού, η μείωση εδώ είναι πιο ήπια και λιγότερο σταθερή, καθώς ενδιάμεσα καταγράφονται αυξομειώσεις (με κορύφωση το 1975, όταν φτάνει τους 50 μαθητές). Το στοιχείο αυτό υποδεικνύει ότι η μικρότερη κλίμακα του σχολείου και η σχετική σταθερότητα του τοπικού πληθυσμού του Λιβαδίου συγκράτησαν εν μέρει τη μαθητική συρρίκνωση, χωρίς ωστόσο να την αποτρέψουν.

Η συνολική εικόνα της δεκαετίας του 1970 επιβεβαιώνει μια έντονη πτωτική τάση στη μαθητική κίνηση, η οποία αν συνδυαστεί με τα δημογραφικά δεδομένα της εποχής, αποκτά ιδιαίτερο ενδιαφέρον. Σύμφωνα με το διάγραμμα του πληθυσμού που εξετάστηκε για την ίδια δεκαετία, ο γενικός πληθυσμός της περιοχής μειώθηκε αισθητά, ακολουθώντας τη γενικότερη πορεία πολλών αγροτικών και ημιαστικών κοινοτήτων της Περείας και της χώρας. Η μετακίνηση πληθυσμού προς τα μεγάλα αστικά κέντρα, η μετανάστευση προς το εξωτερικό και η υποχώρηση των γεννήσεων αποτέλεσαν βασικούς παράγοντες που οδήγησαν στη μείωση του μαθητικού δυναμικού. Σε ποσοστιαία βάση, αν συγκριθεί η εξέλιξη των μαθητών με τη γενική πληθυσμιακή τάση, παρατηρείται μια σχετική αναλογία: η μείωση κατά 20-30% στα δύο μεγάλα σχολεία του Κολινδρού αντανακλά τη γενική κάμψη του πληθυσμού στην περιοχή, ενώ η πιο ήπια μείωση του Λιβαδίου φανερώνει έναν τοπικό πληθυσμό που, αν και μειούμενος, παρουσιάζει μεγαλύτερη ανθεκτικότητα.

Εν κατακλείδι, η εκπαιδευτική δραστηριότητα στην περιοχή του Κολινδρού και του Λιβαδίου κατά την περίοδο 1970-1979 χαρακτηρίζεται από συρρίκνωση, η οποία είναι άρρηκτα συνδεδεμένη με τις δημογραφικές εξελίξεις. Η δεκαετία αυτή αποτελεί χαρακτηριστικό παράδειγμα της σχέσης μεταξύ πληθυσμιακών μεταβολών και εκπαιδευτικής πραγματικότητας, καθώς η μείωση του αριθμού των μαθητών αντανακλά ευρύτερες κοινωνικές διεργασίες και μετατοπίσεις, οι οποίες επηρέασαν τόσο τη δομή όσο και τη λειτουργία των σχολικών μονάδων της περιοχής. Ακολουθούν τα στοιχεία.

³⁸ Γενικά Αρχεία του Κράτους Νομού Πιερίας. Αρχείο 2^ο Δημοτικού Σχολείου Κολινδρού

³⁹ Αρχείο Δημοτικού Σχολείου Λιβαδίου Κολινδρού

Πίνακας 8: Μαθητική κίνηση δεκαετίας '70

2.6. Μεταβολή σχολικών μονάδων Κολινδρού κατά τη περίοδο 1960-1979

Κατά την περίοδο 1960-1979, η εξέλιξη των σχολικών μονάδων του Κολινδρού και του Λιβαδίου αποτυπώνει με σαφήνεια τη σύνδεση της μαθητικής κίνησης με τις οργανικές μεταβολές των σχολείων, όπως αυτές καταγράφονται στα σχετικά διαγράμματα. Το 1ο Δημοτικό Σχολείο Κολινδρού, το οποίο διέθετε σταθερά τον μεγαλύτερο μαθητικό πληθυσμό, παρέμεινε αμετακίνητο σε οργανικό επίπεδο ως εξαθέσιο τόσο στη δεκαετία του 1960 όσο και σε εκείνη του 1970. Παρά την αισθητή πτώση του αριθμού των μαθητών από τις αρχές της δεκαετίας του 1960 (290 μαθητές το 1960) μέχρι το τέλος της δεκαετίας του 1970 (160 μαθητές το 1979), το σχολείο διατήρησε τον εξαθέσιο χαρακτήρα του. Η διατήρηση αυτή δικαιολογείται από το γεγονός ότι, ακόμη και μειούμενος, ο μαθητικός πληθυσμός του παρέμενε αρκετά υψηλός ώστε να καλύπτει τις οργανικές προϋποθέσεις του εξαθέσιου σχολείου, διατηρώντας το ρόλο του ως βασικού πυρήνα εκπαίδευσης στον Κολινδρό⁴⁰.

Αντίθετα, το 2ο Δημοτικό Σχολείο Κολινδρού παρουσιάζει μια ενδιαφέρουσα διαφοροποίηση. Κατά τη δεκαετία του 1960 παρέμεινε σταθερά πενταθέσιο, καθώς οι μαθητές του κυμάνθηκαν σε σχετικά υψηλά επίπεδα (166 μαθητές το 1960 και 167 μαθητές το 1969). Ωστόσο, το 1973 πραγματοποιήθηκε η μοναδική οργανική μεταβολή που αφορά τα σχολεία του Κολινδρού: το 2ο Κολινδρού αναβαθμίστηκε από πενταθέσιο σε εξαθέσιο. Η μεταβολή αυτή δεν ήταν τυχαία, αλλά συνδέεται με τον αριθμό των μαθητών που εκείνη τη χρονιά ανήλθε στους 135, ενώ τα προηγούμενα χρόνια κυμαινόταν μεταξύ 140-170. Παρόλο που από το 1974 και μετά καταγράφεται σταθερή μείωση (έως 109 μαθητές το 1979), η οργανική αναβάθμιση διατηρήθηκε, γεγονός που υποδηλώνει αφενός την ανάγκη απορρόφησης του μαθητικού πληθυσμού στα πρώτα χρόνια της δεκαετίας του

⁴⁰ Γενικά Αρχεία του Κράτους, Στατιστικά Αρχεία Πρωτοβάθμιας Εκπαίδευσης. Οργανικότητες σχολικών μονάδων Κολινδρού και Λιβαδίου

1970 και αφετέρου την προσπάθεια του εκπαιδευτικού συστήματος να εξισορροπήσει τον επιμερισμό των μαθητών ανάμεσα στο 1ο και στο 2ο σχολείο του Κολινδρού⁴¹.

Στο Δημοτικό Σχολείο Λιβαδίου Κολινδρού⁴² παρατηρείται η πιο χαρακτηριστική οργανική μεταβολή. Από το 1960 έως το 1963 λειτούργησε ως μονοθέσιο, με μικρό αριθμό μαθητών που κυμαινόταν από 35 έως 46. Το 1964 όμως, με την αύξηση των μαθητών σε 51, το σχολείο αναβαθμίστηκε σε διθέσιο, αντανακλώντας την τοπική ανάγκη καλύτερης οργάνωσης της διδασκαλίας σε έναν πληθυσμό που, αν και περιορισμένος σε απόλυτα μεγέθη, παρουσίαζε τάσεις μικρής αλλά σταθερής αύξησης. Η οργανική αυτή μεταβολή παρέμεινε σταθερή σε όλη τη διάρκεια της δεκαετίας του 1970, με το σχολείο να λειτουργεί ως διθέσιο, καθώς οι μαθητές κυμαίνονταν από 42 έως 50. Η σταθερότητα αυτή δείχνει ότι το Λιβάδι, σε αντίθεση με τον Κολινδρό, διατήρησε έναν πιο συγκρατημένο αλλά αναλογικά επαρκή μαθητικό πληθυσμό, που δικαιολογούσε τη λειτουργία του διθέσιου σχολείου.

Συνοψίζοντας, κατά το διάστημα 1960-1979 οι οργανικές μεταβολές των σχολείων στον Κολινδρό και το Λιβάδι υπήρξαν περιορισμένες αλλά ενδεικτικές των πληθυσμιακών και κοινωνικών εξελίξεων της εποχής. Το 1ο Κολινδρού διατήρησε αμετάβλητη την εξαθέσια οργανικότητά του, το 2ο Κολινδρού αναβαθμίστηκε από πενταθέσιο σε εξαθέσιο το 1973, ενώ το Δημοτικό Λιβαδίου από το 1964 και εξής λειτούργησε ως διθέσιο, παραμένοντας σταθερά σε αυτό το οργανικό επίπεδο. Οι μεταβολές αυτές δεν υπήρξαν μαζικές αλλά αντικατοπτρίζουν τις ανάγκες και τις τάσεις της μαθητικής κίνησης, η οποία μειώθηκε σταδιακά σε όλα τα σχολεία, ακολουθώντας τις γενικότερες δημογραφικές πιέσεις που χαρακτήρισαν τη δεκαετία του 1970.

Συμπεράσματα

Το συμπέρασμα που προκύπτει από τη μελέτη της δημογραφικής εξέλιξης και της εκπαιδευτικής δραστηριότητας στο Αιγίνιο, τον Κολινδρό και το Λιβάδι κατά την περίοδο 1950–1979 είναι ότι οι τοπικές κοινωνίες ακολούθησαν διαφορετικές πορείες προσαρμογής στις πληθυσμιακές μεταβολές, οι οποίες αποτυπώθηκαν άμεσα στη σχολική πραγματικότητα. Το Αιγίνιο, με έντονη δημογραφική κινητικότητα και μακρά παράδοση προσφυγικών εγκαταστάσεων, ανέπτυξε ένα πολυκεντρικό δίκτυο δημοτικών σχολείων, με συνεχείς οργανικές αναβαθμίσεις που αντικατόπτριζαν την αυξημένη ζήτηση και την ανάγκη για ορθολογικότερη κατανομή μαθητών. Ο Κολινδρός, αντίθετα, παρουσίασε πληθυσμιακή στασιμότητα και έντονη μείωση στη δεκαετία του 1970, γεγονός που οδήγησε σε συρρίκνωση της μαθητικής κίνησης και σε πιο περιορισμένες οργανικές μεταβολές, με χαρακτηριστικότερη την αναβάθμιση του 2ου Δημοτικού και την ενίσχυση του σχολείου στο Λιβάδι.

Γίνεται σαφές ότι οι μεταβολές στα σχολεία δεν υπήρξαν αυτόνομες αλλά εξαρτήθηκαν από το δημογραφικό υπόβαθρο και τις κοινωνικοοικονομικές συνθήκες (μετανάστευση, αστυφιλία, αγροτική οικονομία). Το σχολείο λειτούργησε ως ευαίσθητος δείκτης των τοπικών αλλαγών: όπου υπήρξε πληθυσμιακή αύξηση ή σταθερότητα, σημειώθηκαν αναβαθμίσεις και επέκταση σχολικών μονάδων, ενώ όπου κυριάρχησε η μείωση και η έξοδος πληθυσμού, καταγράφηκαν πτωτικές τάσεις στη μαθητική κίνηση. Συνολικά, η σύγκριση αναδεικνύει την αμφίδρομη σχέση δημογραφικής εξέλιξης και εκπαιδευτικής πολιτικής, υπογραμμίζοντας ότι ο σχεδιασμός και η λειτουργία των σχολικών μονάδων δεν μπορούν να ερμηνευτούν χωρίς αναφορά στις τοπικές κοινωνικές και πληθυσμιακές δυναμικές.

⁴¹ Ο.π.

⁴² Έκθεση Επιθεωρητή Πρωτοβάθμιας Εκπαίδευσης Νομού Πιερίας. Δημοτικό Σχολείου Λιβαδίου

Βιβλιογραφία

Βαρμάζης, Ν. (2002). Δύσκολα χρόνια στην Πιερία. Κατερίνη: Εκδόσεις Μάτι

Καζταρίδης, Ι. (2006). Κατερίνη. Από μικρή κώμη στην πολύτροπη πόλη. Κατερίνη: Εκδόσεις Μάτι.

Καζταρίδης, Ι. (2017). Η Πιερία κατά το 19ο και 20ο αιώνα. Κατερίνη: Εκδόσεις Μάτι

Καλλέργης, Σ. (2024). Η ιδιωτική Πρωτοβάθμια Εκπαίδευση στην πόλη της Κατερίνης κατά την περίοδο 1951-1978. Το παράδειγμα των ιδιωτικών εκπαιδευτηρίων Παπαδημητρίου. "Εκπαιδευτικές Διαδρομές" (Educational Routes). Διεύθυνση Πρωτοβάθμιας Εκπαίδευσης Χίου, τ.1. 260-280. Ανακτήθηκε από <https://ejournals.epublishing.ekt.gr/index.php/edro/article/view/38531>

Καλλέργης, Σ. (2025). Η δημογραφική και εκπαιδευτική κατάσταση της πόλης της Κατερίνης κατά την περίοδο 1968-1978: Το παράδειγμα των ιδιωτικών εκπαιδευτηρίων Γουΐδη. Κείμενα Παιδείας, (9), 53-69. Ανακτήθηκε από <https://ejournals.epublishing.ekt.gr/index.php/keimena-paideias/article/view/39051/29494>

Τζουμέρκας, Π. (2008). Ο επίσκοπος Κίτρος Παρθένιος Βαρδάκας 1904-1933. Ο βίος και η δράση του. Συμβολή στην επισκοπική ιστορία του Οικουμενικού Πατριαρχείου στη Μακεδονία. Ιωάννινα.

Αρχειακό Υλικό

Ελληνική Στατιστική Αρχή, Πληθυσμιακή κίνηση κοινότητας Αιγινίου Νομού Πιερίας

Ελληνική Στατιστική Αρχή, Πληθυσμιακή κίνηση κοινότητας Κολινδρού Νομού Πιερίας

Γενικά Αρχεία του Κράτους Νομού Πιερίας. Αρχείο 1^ο Δημοτικού Σχολείου Αιγινίου

Γενικά Αρχεία του Κράτους Νομού Πιερίας. Αρχείο 2^ο Δημοτικού Σχολείου Αιγινίου

Γενικά Αρχεία του Κράτους Νομού Πιερίας. Αρχείο 3^ο Δημοτικού Σχολείου Αιγινίου

Γενικά Αρχεία του Κράτους. Στατιστικά Αρχεία Πρωτοβάθμιας Εκπαίδευσης. Οργανικότητες σχολικών μονάδων Αιγινίου

Γενικά Αρχεία του Κράτους Νομού Πιερίας. Αρχείο 1^ο Δημοτικού Σχολείου Κολινδρού

Γενικά Αρχεία του Κράτους Νομού Πιερίας. Αρχείο 2^ο Δημοτικού Σχολείου Κολινδρού

Γενικά Αρχεία του Κράτους. Στατιστικά Αρχεία Πρωτοβάθμιας Εκπαίδευσης. Οργανικότητες σχολικών μονάδων Κολινδρού

Αρχείο Δημοτικού Σχολείου Λιβαδίου Κολινδρού