

Μακεδονικά

Τόμ. 36 (2007)



Τα τοιχογραφημένα παρεκκλήσια της Σκήτης των
Καυσοκαλυβίων, Μέρος Α΄ (17ος-18ος αι.)

Μοναχός Πατάπιος Καυσοκαλυβίτης

doi: [10.12681/makedonika.25](https://doi.org/10.12681/makedonika.25)

Copyright © 2014, Μοναχός Πατάπιος Καυσοκαλυβίτης



Άδεια χρήσης [Creative Commons Attribution-NonCommercial-ShareAlike 4.0](https://creativecommons.org/licenses/by-nc-sa/4.0/).

Βιβλιογραφική αναφορά:

Καυσοκαλυβίτης Μ. Π. (2011). Τα τοιχογραφημένα παρεκκλήσια της Σκήτης των Καυσοκαλυβίων, Μέρος Α΄ (17ος-18ος αι.). *Μακεδονικά*, 36, 65–95. <https://doi.org/10.12681/makedonika.25>

ΤΑ ΤΟΙΧΟΓΡΑΦΗΜΕΝΑ ΠΑΡΕΚΚΛΗΣΙΑ
ΤΗΣ ΣΚΗΤΗΣ ΤΩΝ ΚΑΥΣΟΚΑΛΥΒΙΩΝ
Μέρος Α' (17ος-18ος αϊ.)

Τὰ περισσότερα ἀπὸ τὰ ἔργα τέχνης πού φυλάσσονται σήμερα στὴν ἀγιορειτικὴ Σκήτη Ἁγίας Τριάδος τῶν Καυσοκαλυβίων¹ καὶ τὴν εὐρύτερη περιοχὴ τῆς, προέρχονται ἀπὸ τὸν 18ο κυρίως αἰώνα, ὅπως ἐξάλλου συμβαίνει καὶ στὸ σύνολο τῆς ἄθωνικῆς χερσονήσου. Τὴν ἐποχὴ ἄλλωστε αὐτὴ ἱστορήθηκαν μὲ τοιχογραφίες τόσο ὁ Κυριακὸς ναὸς (δεύτερο μισὸ 18ου αἰ.) ὅσο καὶ τὰ παρεκκλήσια τῶν Καλυβῶν τῆς Κοιμήσεως τῆς Θεοτόκου (1759) καὶ τοῦ Ἁγίου Ἰωάννου τοῦ Θεολόγου (1777).

Ἡ ζωγραφικὴ αὐτὴ δραστηριότητα θὰ πρέπει νὰ συνδεθεῖ μὲ τὴ γενικότερη πνευματικὴ ἀνθησι, κατὰ τὸ δεύτερο κυρίως μισὸ τοῦ 18ου αἰ. στὸ Ἅγιον Ὄρος, ἢ ὁποῖα ἀνιχνεύεται κυρίως κατὰ τὴν περίοδο τῆς φιλοκαλικῆς ἀναγέννησης πού ἐκδηλώθηκε μὲ ἀφορμὴ τὸ νεοησυχαστικὸ κίνημα τῶν Κολλυβάδων (ἀρχὴ τὸ 1754)².

Παράλληλα ὁμως δυτικίζουσες καλλιτεχνικὲς ἐπιρροὲς ἀκόμη καὶ στὴν ἐκκλησιαστικὴ τέχνη ἄρχισαν νὰ ἀνησυχοῦν τὴν Ἐκκλησίᾳ καὶ ἰδιαίτερα τὸ πλέον μαχόμενο τμήμα τῆς, τοὺς μοναχοὺς. Ὁ συντηρητικὸς χαρακτήρας τῆς μεταβυζαντινῆς τέχνης συνυφαίνεται μὲ τὴ διδασκαλία τῶν ἱεροπρεπῶν Κολλυβάδων, ἢ ὁποῖα φαίνεται τελικὰ νὰ ἐπικρατεῖ. Θὰ πρέπει ἐπίσης νὰ ὑπογραμμίσουμε ὅτι τὴν ἐποχὴ πού ἱστορήθηκαν οἱ περισσότεροι ναοὶ τῶν Καυσοκαλυβίων ἦταν σὲ πλήρη ἐξέλιξη ἢ διαμάχη γύρω ἀπὸ τὰ ζητήματα

1. Ἡ σκήτη, ὡς ὀργανωμένος μοναστικὸς οἰκισμὸς, ἰδρύθηκε στὶς ἀρχὲς τοῦ 18ου αἰ. ἀπὸ τὸν ὄσιο Ἀκάκιον τὸν Καυσοκαλυβίτη (1630-1730). Ἐπίσημη χρονολογία συστάσεως τῆς Σκήτης μπορεῖ νὰ θεωρηθεῖ τὸ 1746, ἔτος ὅπου ἡ κυρίαρχη μονὴ Μεγίστης Λαύρας ἐξέδωσε ἐπίσημο ἔγγραφο πρὸς τὴ σκήτη, πού θεωρεῖται ὡς τὸ συστατικὸ ἔγγραφο αὐτῆς.

2. Πὰ τὸ ἱστορικὸ, οἰκονομικὸ καὶ πνευματικὸ περιβάλλον, στὸ ὁποῖο καλλιιεργήθηκε ἡ τέχνη στὸ Ἅγιον Ὄρος καὶ κατ' ἐπέκταση στὰ Καυσοκαλύβια καὶ τὴν εὐρύτερη περιοχὴ τους, κατὰ τὸν 18ο αἰ., βλ. μον. Πατάπιος Καυσοκαλυβίτης, «Μεταβυζαντινὴ τέχνη στὴ Σκήτη Καυσοκαλυβίων. Ἄγνωστες φορητὲς εἰκόνες Διονυσίου τοῦ ἐκ Φουρνᾶ», *Πρακτικὰ τοῦ Β' Διεθνοῦς Συμποσίου «Ἅγιον Ὄρος. Πνευματικότητα καὶ Ὁρθοδοξία – Τέχνη»*, Ἐταιρεία Μακεδονικῶν Σπουδῶν, Θεσσαλονίκη 11-13 Νοεμβρίου 2005, Θεσσαλονίκη 2006, σσ. 331-377. Στὴ μελέτη αὐτὴ διατυπώνονται παράλληλα καὶ οἱ σκέψεις μας γύρω ἀπὸ τὴν τέχνη τοῦ ζωγράφου ὁ ὁποῖος ἱστόρησε τὸν κυρίως Κυριακὸ ναὸ καὶ τὸ παρεκκλήσι τῆς Καλύβης τοῦ Ἁγίου Ἀκακίου στὰ Καυσοκαλύβια, ἐνῶ παράλληλα προσδιορίζονται οἱ στενὲς σχέσεις πού ἔχει τὸ ἔργο του μὲ ἐκεῖνο τοῦ ἱερομονάχου Διονυσίου τοῦ ἐκ Φουρνᾶ.

τῶν μνημοσύνων καὶ τῆς συνεχοῦς μεταλήψεως, στὰ ὁποῖα, ἄς μὴ λησμονοῦμε, πνευματικὸς ἀρχηγὸς ἀπὸ τὴν πλευρὰ τῶν Κολλυβάδων –κατὰ τὴν πρώτη φάση τους– ἦταν ὁ ἱεροδιάκονος Νεόφυτος Καυσοκαλυβίτης ὁ Πελοποννήσιος ὁ ἐξ Ἰουδαίων († περ. 1784), πρῶτος σχολάρχης τῆς Ἀθωνιάδος Σχολῆς³.

Στὴ συνέχεια θὰ κάνουμε μία περιδιάβαση στὰ τοιχογραφημένα παρεκκλήσια τῶν Καυσοκαλυβίων⁴, περιοριζόμενοι στὰ πλαίσια τῆς παρούσας μελέτης σ' ἐκεῖνα τῆς περιόδου 17ου-19ου αἰ. Τὰ παρεκκλήσια αὐτά, ὅπως συμβαίνει ἄλλωστε σ' ὅλη τὴ Σκήτη, εἶναι ἀναπόσπαστο τμῆμα τῶν Καλυβῶν καὶ συνήθως τὰ κτίσματά τους ἀποτελοῦν ἐπέκταση πρὸς ἀνατολὰς τοῦ κεντρικοῦ κτιρίου τῆς Καλύβης.

Στὴ μελέτη αὐτὴ γίνεται μία συνοπτικὴ περιγραφή τοῦ εἰκονογραφικοῦ προγράμματος τῶν παρεκκλησίων, ἐνῶ συγχρόνως ἐπισυνάπτονται οἱ ὑπάρχουσες ἱστορικὲς εἰδήσεις γιὰ τοὺς κτίτορες καθὼς καὶ τοὺς ζωγράφους πού τὰ ἱστόρησαν. Ὁ ὑπογράφων τὴν παρούσα μελέτη θὰ εἶναι εὐτυχής, ἐὰν τὸ ἀποτέλεσμα τῆς πολυετοῦς αὐτῆς ἐρευνᾶς του σταθεῖ κίνητρο ὥστε τὰ ἀξιόλογα αὐτὰ μεταβυζαντινὰ μνημεῖα νὰ τύχουν μελέτης ἀπὸ εἰδικότερους ἐπιστήμονες.

Τὸ παρεκκλήσι τῆς Ὑπαπαντῆς τοῦ Κελίου τοῦ Ἁγίου Νεῖλου

Στὰ ἀνατολικά τῶν Καυσοκαλυβίων, στὴν περιοχὴ τοῦ Κελίου τῆς Κοιμήσεως τῆς Θεοτόκου, γνωστότερου ὡς τοῦ «Ἁγίου Νεῖλου», καὶ σὲ μικρὴ ἀπόσταση ἀπὸ τὸ βασικὸ κτίριο τοῦ Κελίου, βρίσκεται τὸ ἐντὸς μεταγενέστερου κτιρίου ναῖδριο τῆς Ὑπαπαντῆς τοῦ Χριστοῦ.

Στὸ ἐσωτερικὸ τοῦ στενόχωρου αὐτοῦ παρεκκλησίου σώζονται σπαράγματα τοιχογραφιῶν, πού κατὰ τὴν παράδοση ἀποδίδονται στὸν κτίτορα τοῦ ναυδρίου, ὁσίο Νεῖλο τὸν Μυροβλύτη (†1651)⁵, ὁ ὁποῖος ἀσκήθηγε σὲ παρακείμενο σπήλαιο. Σύμφωνα μὲ τὸν Βίο του, ὁ Ὅσιος κατεῖχε τὴ ζωγραφικὴ τέχνη, τὴν ὁποία ἐξασκοῦσε καὶ πρὶν ἔλθει στὸν Ἄθω. Ἄλλωστε στὸ ἱερὸ Βῆμα τοῦ παρεκκλησίου τῆς Κοιμήσεως τῆς Θεοτόκου, στὸ ἴδιο Κελί, φυλάσσεται εἰκόνα τῆς Θεοτόκου Ὁδηγήτριας, πού ἀποδίδεται κι αὐτὴ στὸν ὁσίο Νεῖλο (εἰκ. 1). Μεταξὺ τῶν σπαραγμάτων τῶν τοιχογραφιῶν διακρίνεται σαφέστερα ἢ Γέννηση τοῦ Χριστοῦ (εἰκ. 2).

Στὴ θέση τοῦ σημερινοῦ παρεκκλησίου τῆς Κοιμήσεως τῆς Θεοτόκου

3. Περὶ τοῦ Νεοφύτου βλ. ἐνδεικτικά: μον. Πατάπιος Καυσοκαλυβίτης, «Λόγιοι τῆς Σκήτης τῶν Καυσοκαλυβίων κατὰ τὸν 18ο αἰ.», *Θεοδοσιμία* 8 (2000) 73-78.

4. Πὰ τὸν ζωγραφικὸ διάκοσμο τοῦ Κυριακοῦ ναοῦ τῆς Σκήτης, ἐτομάζουμε αὐτοτελὴ μελέτη.

5. Βλ. ἐνδεικτικά: μον. Πατάπιος Καυσοκαλυβίτης, «Ὅσιος Νεῖλος ὁ Μυροβλύτης», *Ἀθωνίτης* 47 (2004) 8-9.

πού κτίστηκε τὸ 1908⁶, ὑπῆρχε παλαιότερος ναὸς πού καταστράφηκε ἀπὸ τὸν σεισμό τοῦ 1905, καὶ ἦταν κατάγραφος. Σύμφωνα μὲ ἀποτελειωμένη μαρμαρίνη ἐπιγραφή⁷, ὁ ναὸς ἀνηγέρθη ἀπὸ τὸν ἱερομόναχο Πελάγιος⁸ τὸ 1745. Ἡ ἐπιγραφή ὁμως δὲν ἀναφέρει κάτι σχετικά μὲ τὴν ἀγιογράφηση. Σύμφωνα πάντως μὲ τὸν ἐπίσκοπο Πορφύριο Οὐσπένσκι, ὁ ναὸς ἱστορήθηκε τὸ 1752⁹. Ἄς δοῦμε πῶς περιγράφει τὸν ναὸ ὁ ρώσος περιηγητὴς καὶ ἱστορικός:

Πέρασα μία νύκτα στὴ σκήτη [τῶν Καυσοκαλυβίων] καὶ τὸ πρωτὶ ξεκίνησα γὰρ τὴ Λαύρα. Σὲ μισὴ ὥρα φθάσαμε στὸ κελλὶ τοῦ ἡσυχαστῆ Νεΐλου. Οἱ ἀδελφοὶ μὲ πῆγαν στὴν ἐκκλησίαν τους, ἡ ὁποία κτίστηκε πρὶν τὸ 1744 (ὅταν τὴν εἶδε ὁ Μπάροσκυ) καὶ καθαγιαστικὴ στὴ μνήμη τῆς Κοιμήσεως τῆς Θεοτόκου. Ἡ μικρὴ ἐκκλησία εἶναι ζωγραφισμένη τὸ 1752. Στὸν τοῖχο εἶχε ζωγραφιστεῖ ὁ ἅγιος Νεΐλος, κρατώντας ἓνα χαρτὶ πού λέει: «ἀδελφοί, τὰ ὄπλα τοῦ μοναχοῦ εἰσὶν ἡ μελέτη, ἡ προσευχή, ἡ διάκρισις, ἡ ταπεινοφροσύνη καὶ ἡ κατὰ Θεὸν ὑπακοή...»¹⁰.

6. Σύμφωνα μὲ τὴν ἀδημοσίευτη ἐπιγραφή σὲ ὑπέρθυρη κόγχη: *ΟΥΤΟΣ Ο ΘΕΙΟΣ ΚΑΙ ΙΕΡΟΤΑΤΟΣ ΝΑΟΣ ΑΝΑΚΑΙΝΙΣΘΗ ΔΙ ΕΞΟΔΩΝ ΜΕΘΟΔΙΟΥ ΤΟΥ ΙΕΡΟΜΟΝΑΧΟΥ ΚΑΙ ΤΟΙΣ ΣΥΝΟΔΙΑΣ ΧΑΡΙΤΩΝ ΝΙΑΟΥ ΑΝΤΩΝΙΟΥ ΤΩΝ ΜΙΤΥΛΙΝΑΙΩΝ ΕΝ ΕΤΕΙ 1908 ΕΙΣ ΜΝΗΜΟΣΥΝΟΝ ΓΟΝΕΩΝ ΑΔΕΛΦΩΝ ΚΑΙ ΣΥΓΓΕΝΩΝ ΑΥΤΩΝ.*

7. Ἡ ἐπιγραφή αὐτὴ σημειώνει: *ὑπὸ Πελαγίου θύτου αψμε*.

8. Ὁ ἱερομόναχος Πελάγιος († 1788) καταγόταν ἀπὸ τὰ Ἄγραφα, ἀπὸ τὸ χωριὸ Ἄσπρόπυργος, τόπο καταγωγῆς καὶ τοῦ Ὀσιομάρτυρος Ρωμανοῦ τοῦ Καυσοκαλυβίτου († 5 Ἰανουαρίου 1694). Ὑποτακτικὸς τοῦ παπα-Ἰωνᾶ τοῦ Καυσοκαλυβίτου († 1765), ἔγινε ἀργότερα ἡγούμενος τῆς Μονῆς Προουσοῦ, τὴν ὁποία καὶ ἀνακαίνισε, κτίζοντας τὸ 1754 τὸ νέο Καθολικὸ τῆς Κοιμήσεως τῆς Θεοτόκου, τὸ ὁποῖο καὶ φρόντισε νὰ ἱστορηθεῖ τὸ 1785, ἀπὸ τοὺς μαθητὲς τοῦ ἱερομονάχου Διονυσίου τοῦ ἐκ Φουρνᾶ Γεώργιο Γεωργίου καὶ Γεώργιο Ἀναγνώστου.

9. Πορφύριος Οὐσπένσκι, *Ἡ Χριστιανικὴ Ἀνατολή. Ἄθως, Ἁγία Πετρούπολις* 1892, σ. 414. Ὁ ἴδιος μᾶς πληροφορεῖ ἐπιπλέον: *Τὸν ἴδιο χρόνον, τὸ 1752, στὴ σκήτη τῆς Ἁγίας Ἄννας ἱστορήθηκε τὸ Κυριακὸ ἀπὸ τὸν Κωνσταντῖνο ἀπὸ τὴν Κοζάνη [σ.σ. ἀπὸ λάθος ὁ Οὐσπένσκι ἔγραψε Κοζάνη, ἀντὶ γὰρ Κορυτσά] καὶ στὴν Κερασιὰ ἱστορήθηκε ἡ ἐκκλησία τῆς Κοιμήσεως, στὸ μεγάλο κελλὶ τοῦ Ἁγίου Νεΐλου. Πᾶ τὸν ναὸ καὶ τὴν εἰκονογράφησίν του ἀναφέρει καὶ ὁ Γεράσιμος Σμυρνάκης (τὸ πιθανότερον βασισιμένος στὴν περιγραφή τοῦ Π. Οὐσπένσκι): Ἡ ἐκκλησία ἐκτίσθη τὸ 1744 σεμννομένη ἐπὶ τῇ μνήμῃ τῆς «Κοιμήσεως τῆς Θεοτόκου» καὶ ἱστορηθεῖσα τὸ 1752. Ἐν τινὶ τοίχῳ αὐτῆς εἶναι ἱστορημένος ὁ ἅγιος Νεΐλος μετὰ ἐλίγματος χάριτον ἐν χερσίν, ἐφ' ὃν γέγραπται: «Ἀδελφοί, τὰ ὄπλα τοῦ μοναχοῦ εἰσὶν ἡ μελέτη, ἡ προσευχή, ἡ διάκρισις, ἡ ταπεινοφροσύνη καὶ ἡ κατὰ Θεὸν ὑπακοή» [Γερ. Σμυρνάκης, *Τὸ Ἅγιον Ὄρος*, Ἀθῆναι 1903 (ἀνατύπωση, Καρυὲς 1988), σ. 403].*

10. *Pervoe putestvie v afonskie monastyri i skity archimadrita, nyne episkopa, Porfirija Uspenskago v 1845 godu, cast' Ija, otdelenie pervoe*, Kieŭ 1877, σ. 293 (Ἡ πρωτοδημοσιευμένη μετάφραση τοῦ κειμένου ἀπὸ τὰ ρωσικά ἐγινε ἀπὸ τὸν ρώσο ἑλληνομαθὴ συνεργάτη μας διάκονο Ἰγκὸρ Μαγκνίτσκι). Στὸ κείμενο μὲ τὴ λέξη σκήτη θὰ πρέπει νὰ ἐννοήσουμε τὴ Σκήτη τῶν Καυσοκαλυβίων, ἐνῶ ὁ ἡσυχαστὴς Νεΐλος πρέπει νὰ ταυτιστεῖ μὲ τὸν ὄσιο Νεῖλο τὸν Μυροβλύτη πού ἀσκήθηκε στὸ κοντινὸ μὲ τὸ Κελλὶ τῆς Κοι-

Στὸν σημερινὸ ναὸ τῆς Κοιμήσεως τῆς Θεοτόκου βρίσκονται τρεῖς φορητὲς εἰκόνες, ἔργα τῶν ὁποίων προτείναμε τὴν ἀπόδοση στὸν εὐρύτερο κύκλο τοῦ ἱερομονάχου Παρθενίου τοῦ ἐκ Φουρνᾶ τῶν Ἀγράφων¹¹ καὶ τῶν μαθητῶν του. Οἱ εἰκόνες αὐτὲς προέρχονται ἀπὸ τὸ τέμπλο τοῦ κατεδαφισμένου ναοῦ ποὺ ἐπανατοποθετήθηκε στὸ νέο παρεκκλήσι.

Εἶναι πολὺ πιθανὸν ὁ ζωγράφος τῶν παραπάνω φορητῶν εἰκόνων νὰ ἰστόρησε καὶ τοὺς τοίχους τοῦ κατεδαφισθέντος ναοῦ, ὅπως ἔχει συμβεῖ καὶ μὲ τις ἄλλες περιπτώσεις ἔργων τῶν ὁποίων προτείναμε τὴν ἀπόδοση στὸν παραπάνω ζωγράφο καὶ τὸ ἐργαστήριό του, ὅπως ὁ κυρίως ναὸς τοῦ Κυριακοῦ τῶν Καυσοκαλυβίων, τὸ παρεκκλήσι τῆς Κοιμήσεως τῆς Θεοτόκου τῆς Καλύβης τοῦ Ἁγίου Ἀκακίου στὴν ἴδια σκῆπη, τὸ παρεκκλήσι τοῦ Ἁγίου Στεφάνου τοῦ ὁμώνυμου Κελιοῦ – ἐξαρτήματος τῆς μονῆς Ἁγίου Παντελεήμονος στὴν περιοχὴ τῶν Καρυῶν καὶ τὸ πιθανότερο τοῦ παρεκκλησίου τοῦ Τιμίου Προδρόμου (γνωστὸ καὶ ὡς «Προδρομάκι») στὸν περίβολο τῆς δεύτερης (χρονολογικὰ) Ἀθωνιάδος Σχολῆς, στὶς Καρυές.

Σύμφωνα μὲ διηγήσεις τοῦ γέροντος Μεθοδίου ποὺ μόνασε στὸ κελὶ αὐτὸ (ἔγινε μοναχὸς τὸ 1927), τὰ σπαράγματα τῶν τοιχογραφιῶν μαζί μὲ τοὺς σοβάδες ἀπὸ τὸν κατεδαφισθέντα ναὸ, οἱ παλαιότεροι Πατέρες συγκέντρωσαν καὶ ἔθαψαν σὲ τόπο κοντὰ στὸ κοιμητήρι τοῦ Κελίου. Στὸ σημερινὸ Κελί, οἱ ἐκεῖ πατέρες φυλάσσουν μικρὸ σπάραγμα τοιχογραφίας (τμῆμα προσώπου), ἀπὸ τὰ προαναφερθέντα σπαράγματα. Χρειάζεται περισσότερη μελέτη γιὰ νὰ διαπιστωθεῖ ἡ συγγένεια τῆς τέχνης τῶν σπαραγμάτων αὐτῶν μ' ἐκεῖνη τοῦ ἐργαστηρίου τοῦ ἱερομονάχου Παρθενίου τοῦ ἐξ Ἀγράφων.

Τὸ παρεκκλήσι Ἁγίου Ἰωάννου τοῦ Θεολόγου καὶ ὁ ζωγράφος τοῦ μοναχοῦ Μητροφάνης ὁ Χῖος

Ἡ καλύβη τοῦ Ἁγίου Ἰωάννου τοῦ Θεολόγου (εἰκ. 3) εἶναι μία ἀπὸ τις ἱστορικότερες στὴ σκῆπη Καυσοκαλυβίων. Τὴν καλύβη ποὺ πρὶν κατεῖχε ὁ ἱερομόναχος Παρθένιος Ἁγιοαρτεμίτης ὁ πνευματικὸς¹² ἀνεκαίνισε ὁ ἐπί-

μήσεως τῆς Θεοτόκου σπήλαιο ἢ μὲ κάποιον ἡσυχαστὴ μοναχὸ ποὺ ἔφερε τὸ ὄνομα τοῦ Ὁσίου.

11. Περὶ τοῦ ἱερομονάχου Παρθενίου βλ. μον. Πατάπιος Καυσοκαλυβίτης, «Ἱερομόναχος Παρθένιος ὁ ἐκ Φουρνᾶ τῶν Ἀγράφων, ὁ Πνευματικὸς καὶ ζωγράφος, ὁ Σκοῦρτος. Μία σημαίνουσα πνευματικὴ καὶ καλλιτεχνικὴ μορφή τοῦ Ἁγίου Ὁρους», *Γρηγόριος ὁ Παλαμᾶς* 809 (2006) 563-624 (στὸ ἐξῆς: «Ἱερομόναχος Παρθένιος ὁ ἐξ Ἀγράφων»). Οἱ ἀναφορὲς στὶς εἰκόνες τοῦ Κελίου τοῦ Ἁγίου Νείλου στὶς σσ. 600-601.

12. Στὸ ἄρχεῖο τῆς Μεγίστης Λαύρας σώζεται τὸ ὁμολόγο ποὺ χορηγήθηκε στὸν Παῖσιο τὸ 1776. Παραθέτουμε τὸ παρακάτω ἀπόσπασμα: ...*τὴν Καλύβην τοῦ Θεολόγου ὁποῦ εἶχεν ὁ πανοσιώτατος ἅγιος πνευματικὸς παπα κὺρ παρθένιος ὁ ἁγιοαρτεμίτης, τὴν δεδώκαμεν μετ' εὐλογίας χάριν τῷ πανοσιωτάτῳ παπα κὺρ Παϊσίῳ, ἔχει δὲ καὶ συνοδεῖαν τὸν ἐν μοναχοῖς γεροβενιαμίν, καὶ τὸν πανοσιώτατον παπα κὺρ Θεοδοσίον...* Πάντως

σης ἱερομόναχος καὶ πνευματικὸς Παῖσιος Καυσοκαλυβίτης ἀπὸ τὴν Ἁγία-σο τῆς Λέσβου¹³ τὸ 1766. Ὁ Παῖσιος, χαρισματικὴ φυσιογνωμία μὲ πολλές καὶ σημαντικὲς γνωριμίες στὴν Κωνσταντινούπολη, εἶχε ὀργανώσει κοινοβιακὰ τὴ δεκαμελὴ συνοδεία του, ἃν καὶ ζοῦσε σὲ σκήτη. Χωρὶς νὰ ἐγκαταλείψει τελείως τὰ Καυσοκαλύβια, βρέθηκε στὴ Σκόπελο, ὅπου τὸ 1770 ἢ οἰκογένεια Εὐαγγελινῶν τοῦ δώρησε –τὸ πιθανότερο μὲ παρότρυνση τοῦ γνωστοῦ στὸν Παῖσιο, λογίου μοναχοῦ Kaisάριου Δαπόντε (1713/4-1784)¹⁴– τὴν ἐρειπωμένη τότε σταυροπηγιακὴ μονὴ Μεταμορφώσεως τοῦ Σωτῆρος¹⁵, ὅπου καὶ ἐγκατέστησε γυναικεία ἀδελφότητα, τὴν ὁποία καὶ ὀργάνωσε κοινοβιακὰ¹⁶ ὑπὸ τὴν ἡγουμένη Μελάνη μοναχὴ Μεσολογίτισσα¹⁷. Τὸ 1784

ὁ ἱερομόναχος Παῖσιος βρισκόταν ἤδη στὴν Καλύβη πολὺ πρὶν τὸ 1776, ἀφοῦ σύμφωνα μὲ τὴν κτιτορικὴ ἐπιγραφή στὴν ὁποία θὰ ἀναφεροῦμε «ἀνεκαίνισε» τὸν ναὸ τοῦ Ἁγίου Ἰωάννου τοῦ Θεολόγου στὰ 1766.

13. Τὸ ἐπώνυμό του ἦταν Παλαιολόγος. Σὲ ἔντυπο τῆς Βιβλιοθήκης τῆς μονῆς Ξενοφῶντος (ἢ *Λογικὴ* τοῦ Εὐγενίου Βουλγάρεως), ὑπάρχει ἡ μισοσβησμένη ἐνθύμηση: *Παλαιολόγον ἐκ τῆς Ἁγίας Σιών* (βλ. Ἰ. Φουντούλης, «Τὸ πάντιμον λείψανον τοῦ Θεοδώρου...», *Ὁ Νεομάρτυς Θεόδωρος ὁ Βυζάντιος πολιοῦχος Μυτιλήνης. Πρακτικὰ ἐπιστημονικοῦ Συνεδρίου. 17-19 Φεβρουαρίου 1998*, Μυτιλήνη 2000, σ. 244) καὶ μὲ τὸ ἴδιο χέρι, ἀργότερα: *Παῖσιον ἱερομονάχον*. Τόσο ἡ καταγωγὴ ὅσο καὶ τὸ ἐπώνυμο τοῦ ἱερομονάχου Παΐσιου ἐπιβεβαιώνεται ἀπὸ τὸ γεγονός πῶς, ὅταν ἐκεῖνος σπούδαζε στὴν Ἀθωνιάδα, ὑπέγραψε μαζί μὲ ἄλλους μαθητές, ἐπιστολὴ σχετικὴ μὲ τὸν Εὐγένιο Βούλγαρη, σχολάρχῃ τότε τῆς Ἀθωνιάδος, ὑπὸ τὸ ὄνομα *Παλαιολόγος ἐξ Ἁγιάσου* (πληροφορία ὀσιολογ. Προχόρου μοναχοῦ Παντοκράτορινοῦ).

14. Περί τοῦ Kaisάριου βλ. Ἀθ. Καραθανάσης, «Ὁ Kaisάριος Δαπόντες καὶ ἡ κίνησις τοῦ βιβλίου στὴν Βόρειο Ἑλλάδα», *Πραγματεῖαι περὶ Μακεδονίας, Μελέτες καὶ ἀρθρα γιὰ τὴν πνευματικὴν κίνησι καὶ ζωὴ τῆς Νεότερης Μακεδονίας*, Θεσσαλονίκη 1990, σσ. 220-235· Ε. Σουλογιάννης, «Kaisάριος Δαπόντες (1714-1874). Ἡ ζωὴ, ἡ μόρφωση καὶ οἱ γνωριμίες του», *Θησαυροῖματα* 34 (2004) 447-457, ὅπου καὶ ἡ σχετικὴ μὲ τὸν Δαπόντε βιβλιογραφία· Μ. Δ. Πολυβίου, «Ὁ Kaisάριος Δαπόντες καὶ οἱ ἀπεικονίσεις Νεομαρτύρων στὸ Καθολικὸ τῆς Μονῆς Ξηροποτάμου», *Ἑλληνικά* 46/1 (1996) 115-125· ὁ ἴδιος, «Ἡ ζητεία τοῦ Kaisάριου Δαπόντε γιὰ τὴν ἀνοικοδόμησις τοῦ Καθολικοῦ τῆς Μονῆς Ξηροποτάμου», *Κληρονομία* 24 (1992) 183-203.

15. Γ. Σιγάλας, «Συμβολὴ εἰς τὴν ἱστορίαν τῆς μονῆς Μεταμορφώσεως τῆς Σκοπέλου», *Ἐπετηρὶς Ἑταιρείας Βυζαντινῶν Σπουδῶν* (1949)· Ἀδ. Σάμψων, *Ναοὶ καὶ Μοναὶ εἰς τὴν νῆσον Σκόπελον*, Ἀθήναι 1974, σσ. 207-209.

16. Μάλιστα, μὲ φροντίδα τοῦ Παΐσιου, ἐκδόθηκε στὰ 1778, νέο σιγλιῶδες γράμμα ποῦ ἐπιβεβαιώνει ὅτι ἡ Μονὴ εἶναι σταυροπηγιακὴ. Μετὰ τὴν κοίμησις τοῦ Παΐσιου ὡς ἡγουμένου πλέον τῆς μονῆς Ξενοφῶντος, ἡ μονὴ Μεταμορφώσεως περιήλθε στὴν κυριότητα τῆς μονῆς Ξενοφῶντος (ἀφοῦ ἀνῆκε στὸν Παῖσιο) καὶ ἔκτοτε λειτουργεῖ ὡς μετόχι τῆς [βλ. *Ἱερὰ Μονὴ Μεταμορφώσεως τοῦ Σωτῆρος Σκοπέλου* (προσκυνηματικὸς ὀδηγός), Σκόπελος, χ.χ. ἐκδ., σ. 9]. Ἡ μονὴ ποῦ ὀργάνωσε ὁ Παῖσιος στὴ Σκόπελο θὰ μποροῦσε νὰ θεωρηθεῖ ἡ πρώτη προσπάθεια, μετὰ τὰ χρόνια τῆς ὀσίας Φιλοθέης τῆς Ἀθωναίας, κοινοβιακὰ ὀργανωμένης γυναικείας ἀδελφότητος στὸν ἐλλαδικὸ χῶρο. Σὲ ἔντυπο Μηναιὸ τῆς μονῆς Μεταμορφώσεως Σκοπέλου ποῦ τώρα φυλάσσεται στὴ μονὴ Ξενοφῶντος ὑπάρχει σημείωσις τῆς τότε ἡγουμένης στὴν ὁποία γίνεται λόγος γιὰ πολυμελὴ συνοδεία, περίπου 15 μοναζουσῶν.

17. Ἄν καὶ ἡ παρουσία τῆς Μελάνης –ἃν δὲν πρόκειται γιὰ συνωνυμία– μαρτυρεῖται,

ἀνέλαβε (μετὰ ἀπὸ αἴτηση τῶν Ξενοφωντιῶν καὶ σχετικὸ σιγίλιο τοῦ Πατριάρχου Γαβριήλ Δ΄) τὴν ἡγουμενία καὶ τὴν κοινοβιακὴ ὀργάνωση τῆς μονῆς Ξενοφῶντος¹⁸ (τῆς πρώτης ποὺ ἐπανακοινοβιοποιήθηκε κατὰ τὴν τελευταία ἀθωνικὴ περίοδο), ἐνῶ μεταξὺ τῶν ἐτῶν 1794-1796 διετέλεσε ἡγούμενος τῆς Μεγίστης Λαύρας¹⁹. Ἐκοιμήθη τὸ 1801.

Πάνω ἀπὸ τὴ δυτικὴ θύρα εἰσόδου τοῦ ναοῦ τοῦ Ἁγίου Ἰωάννου τοῦ Θεολόγου ποὺ ἀνακαινίστηκε στὰ 1766 καὶ ἱστορήθηκε στὰ 1777, ὑπάρχει ἡ ἐξῆς ἐπιγραφή, σκαλισμένη σὲ μαρμάρινο ὑπέρθυρο, γραμμὴν σὲ δύο στήλες:

(ἀριστερά) ΩΣ ΠΡΟΣΕΛΕΞΩ ΚΥΡΙΕ ΤΟΥ ΑΒΕΛ ΤΗΝ ΘΥΣΙΑΝ, / ΟΥΤΩ ΚΑΜΟΥ ΤΟΥ ΔΟΥΛΟΥ ΣΟΥ ΔΙ ΑΚΡΑΝ ΕΥΣΠΛΑΓΧΝΙΑΝ / ΤΟΝ ΝΑΟΝ ΤΟΝΔΕ ΤΟΝ ΣΕΠΤΟΝ, ΤΟΝ ΕΠΙ ΤΩ ΤΙΜΙΩ / ΟΝΟΜΑΤΙ ΤΙΜΩΜΕΝΟΝ ΕΝ ΧΡΟΝΩ ΑΙΩΝΙΩ / ΤΟΥ ΙΩΑΝΝΟΥ ΜΑΘΗΤΟΥ, ΦΙΛΟΥ, ΗΓΑΠΗΜΕΝΟΥ, ΤΟΥ ΚΑΙ ΕΠΙΣΤΗΘΙΟΥ ΣΟΥ, Κ[ΑΙ] ΜΥΣΤΟΥ, Κ[ΑΙ] ΠΑΡΘΕΝΟΥ

(δεξιά) ΟΝ ΣΟΙ ΠΡΟΣΦΕΡΩ ΔΟΥΛΙΚΩΣ Κ[ΑΙ] ΓΕ ΕΔΑΦΙΑΙΩΣ / ΠΑΙΣΙΟΣ Ο ΕΥΤΕΛΗΣ, ΘΥΤΗΣ. ΜΙΤΥΛΗΝΑΙΟΣ, ΔΑΠΑΝΗ ΜΕΝ ΤΩΝ ΕΥΣΕΒΩΝ ΝΥΝ ΑΝΑΚΑΙΝΙΣΘΕΝΤΑ / ΔΙΑ ΧΕΙΡΟΣ ΒΕΝΙΑΜΙΝ ΔΕ

σὲ μαρμαρίνη ἐπιγραφή, ἀπὸ τὸ 1743 (βλ. *Ἱερὰ Μονὴ Μεταμορφώσεως τοῦ Σωτήρος Σκοπέλου*, ὁ.π., σ. 15). Ἡ Μελάνη πάντως ἀπεβίωσε στὰ 1784, σύμφωνα μὲ ἰδιόγραφη σημείωση τοῦ Καισάρου Δαπόντε στὸν κώδ. 334, φ. 8β τῆς Μονῆς Ξηροποτάμου: *αψπδ... Ἀπριλίον... Ἀπέθανε καὶ ἡ Μεσολογγίτισσα καλογραία Μελάνη, ἡγουμένη εἰς τὸ τοῦ Σωτήρος μοναστήριον*. Βλ. Σ. Καδᾶς, «Χειρόγραφο μὲ αὐτόγραφες σημειώσεις τοῦ Καισάρου Δαπόντε», *Ἀφιέρωμα στὸν Ἑμμανουήλ Κριαρά*, *Πρακτικὰ Ἐπιστημονικοῦ Συμποσίου, Θεσσαλονίκη 3 Ἀπριλίον 1987*, Θεσσαλονίκη 1988, σ. 219.

18. Κώδ. Ξενοφῶντος 220 (ἀρ. 517 Συμπληρωμ. Καταλόγου Μανούσασκα) ἔτους 1784, φ. 3: *Πρόθεσις τοῦ ἱεροῦ Κοινοβίου Ξενοφῶντος, τὸ τιμώμενον ἐπ' ὀνόματι τοῦ ἁγίου ἐνδόξου μεγαλομάρτυρος Γεωργίου καὶ Δημητρίου, συνεγραφή δὲ ἐν ᾧ καιρῷ συνεστήθη κοινοβίον ὑπὸ τοῦ μεγάλου πατρὸς ἡμῶν ἐν ἱερομονάχοις καὶ πνευματικοῦ κυρίου Παΐσιου καὶ τῶν διαδόχων αὐτοῦ καθεξῆς / φ. 2β: Ἐν ἔτει σωτηρίῳ αψπδ' [1784] Ἰανουαρίῳ ιζ' συνεστήθη κοινοβίον ὡσπερ ἀντίκρου δεδήλωται* (Πρβλ. κώδ. Ξενοφῶντος 253).

19. Στὸν κώδ. Καλύβης Ἰωασαφαίων Καυσοκαλυβίων 92, φ. 39α ὑπάρχει ἐπιστολὴ τῆς 15ης Μαΐου 1794 τοῦ Παΐσιου ὡς ἡγουμένου πρὸς τὴ Σκήτη Καυσοκαλυβίων, περὶ παραχωρήσεως Καλύβης εἰς τὸν γερο-Ἀνάκιον. Στὸ τέλος ὑπογράφει ὡς *Ὁ καθηγούμενος τοῦ ἱεροῦ Κοινοβίου τῆς μεγίστης Λαύρας Παΐσιος ἱερομόναχος καὶ οἱ σὺν ἐμοὶ ἐν Χριστῷ ἀδελφοί*. Στὸν κώδ. 3, σσ. 213-215 τοῦ Ἀρχείου τῆς Ἱερᾶς Κοινότητος, ὑπάρχει ὀλοσφράγιστο γράμμα τῆς Μεγάλης Συνάξεως πρὸς τὴ μονὴ Μεγίστης Λαύρας (3 Φεβρ. 1794) ἀπὸ τὸ ὁποῖο πληροφοροῦμαστε ὅτι ἡ Μονὴ ἀποδεχόμενη τὴν πρόταση τοῦ μητροπολίτου Θεσσαλονίκης Γερασίμου, ἐπανήλθε στὴν κοινοβιακὴ ζωὴ, ἐνῶ ὡς ἡγούμενός της εἶχε ἐπιλεγεῖ ὁ παπα-Παΐσιος Ξενοφωντινός, ἐπειδὴ μεταξὺ τῶν Λαυριωτῶν δὲν ὑπῆρχε κατάλληλο πρόσωπο γιὰ νὰ ἀναλάβει τὴν ἡγουμενία. Στὸ γράμμα ἐκφράζεται ταυτόχρονα ἡ ἐκτίμησις καὶ ἡ ἐμπιστοσύνη τῆς Συνάξεως πρὸς τὸ πρόσωπο τοῦ Παΐσιου. Βλ. Χ. Γάσπαρης, *Ἀρχεῖο Πρωτάτου. Ἐπιτομὲς μεταβυζαντινῶν ἐγγράφων*, Ἐθνικὸ Ἰδρυμα Ἑρευνῶν, Ἀθήνα 1991, σσ. 81-82.

ΕΠΕΞΕΡΓΑΣΘΕΝΤΑ / ΕΝ ΕΤΕΙ ΣΩΤΗΡΙΩ ΑΨΕΣΤ [1766] / ΜΗΝΙ ΔΕΚΕΜΒΡΙΟΥ Κ (εἰκ. 4).

Στὴν ἐπιγραφή αὐτὴ μεταφέρεται πιστὰ τὸ κείμενο ἐπιγράμματος ποῦ συνέθεσε ὁ μοναχὸς Καισάριος Δαπόντες, φίλος τοῦ κτίτορος τοῦ ναοῦ ἱερομονάχου Παΐσιου²⁰. Οἱ μόνες διαφορὲς εἶναι στὴν πρώτη σειρὰ τοῦ δευτέρου τμήματος ποῦ τὸ ἐπίγραμμα λέει: *νῦν καὶ ἐδαφιαίως*, ἀντὶ γὰρ *Κ[ΑΙ] ΓΕ ΕΔΑΦΙΑΙΩΣ*, καθὼς καὶ στὸ τέλος τῆς ἐπιγραφῆς ποῦ στὸ ἐπίγραμμα λέει: *Ἄπο Χ(ριστο)ῦ γεννήσεως εἰς χρόνους τοὺς χιλίους ὀκτῶ ἐπὶ ἐξήκοντα καὶ γε ἑπτακοσίους*. Σχετικὰ μὲ τὸν Βενιαμὴν ποῦ στὴν ἐπιγραφή ἀναφέρεται ὅτι «ἐπεξεργάστηκε» (ἐδῶ θὰ πρέπει νὰ ἐννοήσουμε ὅτι ἐργάστηκε χειρονακτικῶς στὴν ἀνακαίνιση τοῦ ναοῦ) τὸν ναό, πρόκειται γὰρ τὸν μοναχὸ Βενιαμὴν ποῦ τὸ ὄνομά του ἀναφέρεται ὡς συνοδεία τοῦ Παΐσιου μαζί μὲ τὸν ἱερομόναχο Θεοδόσιο, στὸ ὁμολόγο ποῦ δόθηκε στὸν Παῖσιο τὸ 1776 ἀπὸ τὴ Μεγίστη Λαύρα²¹.

Στὸ ἐσωτερικὸ τοῦ ναοῦ, πάνω ἀπὸ τὴ δυτικὴ πύλη εἰσόδου, βρισκόμαστε τὴν ἐξῆς ἐπιγραφή, γραμμὴν σὲ δύο σειρές:

Η ΤΟΥ ΠΑΡΟΝΤΟΣ ΘΕΙΟΥ ΝΑΟΥ ΙΕΡΑ ΙΣΤΟΡΙΑ ΠΕΡΑΣ ΕΙΛΗΦΕ ΔΙΑ ΣΥΝΔΡΟΜΗΣ ΚΑΙ ΕΞΟΔΩΝ ΤΟΥ ΠΑΝΟΣΙΩΤΑΤΟΥ ΕΝ ΠΝΕΥΜΑΤΙΚΟΙΣ ΠΑΤΡΑΣΙ ΚΥΡΙΟΥ ΠΑΙΣΙΟΥ ΤΟΥ ΛΕΣΒΙΟΥ, καὶ στὴν κάτω σειρὰ μὲ διαφοροεικοῦ χρώματος γράμματα: ΔΙΑ ΧΕΙΡΟΣ ΔΕ ΤΟΥ ΟΣΙΩΤΑΤΟΥ ΕΝ ΜΟΝΑΧΟΙΣ ΚΥΡ ΜΗΤΡΟΦΑΝΟΥΣ ΧΙΟΥ ΕΝ ΕΤΕΙ ΜΕΝ, ΑΨΟΖ [1777] Ϙ, ΜΗΝΙ ΔΕ ΝΟΕΜΒΡΙΟΥ Ι (εἰκ. 5).

Ὁ ζωγράφος Μητροφάνης μοναχὸς ὁ Χῖος

Σύμφωνα μὲ τὴν ἐπιγραφή, ὁ ζωγράφος ποῦ ἰστόρησε τὸ παρεκκλήσι τοῦ Ἁγίου Ἰωάννου τοῦ Θεολόγου εἶναι ὁ μοναχὸς Μητροφάνης ὁ Χῖος. Ἔργα τοῦ ἴδιου ζωγράφου (φορητὲς εἰκόνες) ἀναφέρονται σὲ ναοὺς τοῦ

20. Τὸ ἐπίγραμμα δημοσίευσε ὁ λόγιος πρωτοπρεσβύτερος Κων. Καλλιανὸς ἀπὸ τὸν κώδικα Βατοπαιδίου 1038, φ. 235β [*Πρωτῶτον* 27 (1991) 20-21]. Τὸ ἐπίγραμμα φέρει τὸν τίτλο: *Εἰς τὸν ἐν τῷ Καυσοκαλύβη ναὸν τοῦ κελλίον τοῦ πατρὸς Παΐσιου Μνητηληναίου*. Ἡ σχέση τοῦ Δαπόντε μὲ τὸν Παῖσιο φαίνεται καὶ σὲ ἰδιόγραφη σημείωση τοῦ πρώτου στὸν κώδ. Ξηροποτάμου 344, φ. 10α, σύμφωνα μὲ τὴν ὁποία, ὅταν τὸν Σεπτέμβριο τοῦ 1776 ἦλθαν ἀπὸ τὸ Μπρασὸβ πέντε σεντούκια μὲ ἀντίτυπα ἀπὸ τὸ βιβλίον τοῦ Δαπόντε *Ἐργολπιον Λογικόν*, ἔδωσε, ἀνάμεσα σὲ ἄλλους, *Τῷ κτῆρ Παΐσιῳ τῷ Καυσοκαλυβίτῃ ἐν* [βιβλίον]. Ἐπίσης στὸν ἴδιο κώδικα ὁ Δαπόντες ἀναφέρεται καὶ σὲ δύο ὑποτακτικούς τοῦ Παΐσιου: φ. 5β: *Τὸ πρῶσινο μικρὸ [βιβλίον] περιέχον ἐπιταφίους ὕμνους εἰς τὴν Παναγίαν, καὶ ἄλλα εἰς τὸν Ἀκάκιον καλόγηρον Παῖσιον τοῦ Καυσοκαλυβίτη* / φ. 10α: *Εἰς τὸν Ἄνθμιον καλόγηρον τοῦ Παΐσιου ἐν* [βιβλίον] *διὰ τὸ κελλίον τοῦ ἁγίου Ἀθανασίου, διὰ νὰ ἀναγινώσκειται καθ' ἐκάστην ἐπ' ἐκκλησίας* [τὶς σημειώσεις τοῦ κώδικα αὐτοῦ δημοσίευσε ὁ Καδάς, ὁ.π., σσ. 207 καὶ 223-224].

21. Βλ. παραπάνω σημ. 12.

Μεταξοχωρίου Ἁγιᾶς Λαορίσης²². Θὰ πρέπει ἐπίσης ὁ Μητροφάνης ὁ Χῖος νὰ ταυτιστεῖ μὲ τὸν «ἱστοριογράφου Μητροφάνη» ποὺ μαζὶ μὲ τὸ συνεργεῖο του ἰστόρησε τὴ φιᾶλη τῆς μονῆς Δοχειαρίου στὸ Ἅγιον Ὄρος στὰ 1773-1774²³. Τὸ μικρὸ αὐτὸ ἀλλὰ κατάγραφο οἰκοδόμημα ἀνηγέρθη τὸ 1765, μὲ ἔξοδα τοῦ ἐπίσης Χίου Προηγούμενου Ἰωσήφ Δοχειαρίτη, σύμφωνα μὲ σωζόμενη κτιτορικὴ ἐπιγραφή. Τὸ ὄνομα τοῦ ζωγράφου δὲν ἀναγράφεται στὴν ἐπιγραφή. Μᾶς εἶναι ὅμως γνωστὸ –ὅπως ἄλλωστε καὶ τὸ κόστος τῆς δουλειᾶς του– ἀπὸ κατάστιχο «ληψοδοσιῶν» τῆς μονῆς Δοχειαρίου, γραμμμένο ἀπὸ τὸν τότε σκευοφύλακα Κύριλλο. Σ' αὐτὸ ἀναφέρεται ὅτι τὸν Δεκέμβριο τοῦ 1774, δόθηκαν στὸν Μητροφάνη γιὰ τὰ «ἱστορικὰ τοῦ φιαλιοῦ» 254 γρόσια, ἐνῶ ἄλλα 5 γρόσια δόθηκαν στοὺς «ὑπηρέτες» τῶν «ἱστοριογράφων», δηλαδὴ τοῦ ζωγράφου καὶ τοῦ συνεργεῖο του²⁴.

Πρόσφατα ἐπίσης ἀποδώσαμε στὸν ἴδιο ζωγράφο τὶς παρακάτω φορητὲς εἰκόνες τῆς συλλογῆς τοῦ Κυριακοῦ Καυσοκαλυβίων καθὼς καὶ τῶν Καλυβίων Ἁγίου Εὐσταθίου καὶ Ἁγίων Ἀποστόλων τῆς ἴδιας σκῆτης.

Πρόκειται γιὰ τὶς ἑξῆς εἰκόνες:

1) Τοῦ ὁσίου Μαξίμου τοῦ Καυσοκαλύβη (ἄρ. εἰκονοθήκης Κυριακοῦ 25). Ὁ Ὄσιος παριστάνεται ὄρθιος ὀλόσωμος φορώντας τὸ μοναχικὸ του σχῆμα καὶ μανδύα. Στὸ δεξιὸ χεῖρ κρατᾷ σταυρὸ, ἐνῶ ἀπὸ τὸν καρπὸ τοῦ ἀριστεροῦ του κρέμεται κομποσχοῖνι. Τὸ βᾶθος εἶναι στὸ πάνω τμήμα τῆς εἰκόνας κυανοῦν, ἐνῶ στὸ κάτω τμήμα κυριαρχοῦν ἀποχρώσεις τῆς ὄχρας.

2) Τῶν ἁγίων Κοσμᾶ καὶ Δαμιανοῦ τῶν Ἀναργύρων (ἄρ. εἰκονοθ. 10). Οἱ Ἅγιοι παριστάνονται ὄρθιοι στὴ γνωστὴ εἰκονογραφικὴ σύνθεση. Ὁ κάμπος εἶναι γαλάζιος, ἐνῶ στὸ κάτω μέρος λαδοπράσινος.

3) Τῶν ἁγίων Ἀθανασίου καὶ Κυρίλλου Πατριαρχῶν Ἀλεξανδρείας τοῦ ἔτους 1777 (ἄρ. εἰκονοθ. 18). Ὁ κάμπος τῆς εἰκόνας εἶναι ἀνοιχτὸς γαλάζιος.

4) Τοῦ ὁσίου Θεοδοσίου τοῦ Κοινοβιάρχου (ἄρ. εἰκονοθ. 26). Οἱ Ἅγιοι παριστάνονται ὄρθιοι. Ὁ κάμπος εἶναι ἀνοιχτὸς γαλάζιος.

5) Τῶν Ἀποστόλων Ἀνδρέα καὶ Λουκᾶ (ἄρ. εἰκονοθ. 16). Οἱ Ἅγιοι παριστάνονται ὄρθιοι. Ὁ Ἀπόστολος Ἀνδρέας κρατᾷ στὸ ἀριστερὸ του χεῖρ κλειστὸ εἰλητάριο, ἐνῶ ὁ Εὐαγγελιστὴς Λουκᾶς κρατᾷ μὲ τὸ ἀριστερὸ κλειστὸ εὐαγγέλιο καὶ μὲ τὸ δεξιὸ εὐλογεῖ. Ὁ κάμπος εἶναι γαλάζιος καὶ στὸ κάτω μέρος καφέ.

6) Τῶν ὁσίων Μαξίμου τοῦ Καυσοκαλύβη, Θεοδοσίου τοῦ Κοινοβιάρχου

22. Βλ. Δ. Ἀγραφιώτης, «Ὁ Χιοναδίτης ἁγιογράφος Μιχαὴλ Ζῆκος καὶ ἡ συντροφία του στὸ Μεταξοχώρι Ἁγιᾶς», *Ἡπειρωτικὴ Ἔστια* ΚΣΤ (1977) 508· ἐπίσης, Μ. Χατζηδάκης-Ε. Δρακοπούλου, *Ἑλληνες ζωγράφοι μετὰ τὴν Ἄλωση*, τ. Β', Ἀθήνα 1997, σ. 189.

23. Ἰ. Τσιουρῆς, «Ἡ φιᾶλη», *Παρουσία Ἱερᾶς Μονῆς Δοχειαρίου*, Ἅγιον Ὄρος 2001, σ. 332.

24. *Ὁ.π.*, σ. 333.

χου καὶ Ἀθανασίου τοῦ Ἀθωνίτου. Καὶ οἱ τρεῖς Ὅσοι παριστάνονται ὀρθοὶ κρατώντας ἀνοικτὰ εἰλητάρια. Ὁ κάμπος τῆς εἰκόνας εἶναι ἀνοικτὸς πράσινος.

7) Τοῦ ἁγίου Νικολάου Μύρων σὲ προτομὴ μὲ εὐαγγέλιο νὰ εὐλογεῖ (ἀρ. εἰκονοθ. 18). Ἡ ἀπόχρωση τοῦ κάμπου τῆς εἰκόνας εἶναι ἀνοικτὴ ροδόχρωμη ὄχρα.

8) Τῶν Εἰσοδίων τῆς Θεοτόκου (ἀρ. εἰκον. 14). Στὴν εἰκόνα δεσπόζουν τὰ κτίρια στὸ πάνω μέρος της. Ὁ κάμπος εἶναι ἴδιας ἀπόχρωσης μ' αὐτὴ τῆς προηγουμένης εἰκόνας τοῦ ἁγίου Νικολάου.

9) Ὁ ἀββᾶς Ζωσιμᾶς καὶ ἡ ὁσία Μαρία ἢ Αὐγυπτία. Ὁ Ὅσιος μὲ μοναχικὰ ἐνδύματα ἀλλὰ συγχρόνως φέροντας ἐπιτραχιλίον, παριστάνεται νὰ δίνει τὴ θεία Μετάληψη στὴν Ὅσια πού φέρει κόκκινο ἐνδυμα τὸ ὁποῖο ἀφήνει ὁμως νὰ φανεῖ τὸ σκελετωμένο ἀσκητικὸ τῆς σῶμα. Ὁ κάμπος τῆς εἰκόνας εἶναι στὸ πάνω μέρος γαλάζιος ἐνῶ στὸ κάτω λαδοπράσινος.

10) Ἡ ἁγία Αἰκατερίνα (ἀρ. εἰκον. 15). Ἡ Ἁγία εἶναι ἐνθρονη, φορεῖ βασιλικὰ ἀνοικτόχρωμα ἐνδύματα, ἐνῶ στὸ ἀριστερὸ τῆς χέρι κρατᾷ κλειστὸ εὐαγγέλιο.

11) Ὁ Τίμιος Πρόδρομος. Εἰκόνα μικροῦ μεγέθους μὲ τὸν ἅγιο Ἰωάννη σὲ προτομὴ, νὰ κρατᾷ ἀνοικτὸ εἰλητάριον πού ἀναγράφει τὴ γνωστὴ σῶζουσα προτροπὴ τοῦ βαπτιστοῦ τοῦ Κυρίου: *Μετανοεῖτε. Ἦγγικε γὰρ ἡ Βασιλεία τῶν Οὐρανῶν.*

Στὸ τέμπλο τοῦ παρεκκλησίου τῆς Καλύβης τοῦ Ἁγίου Εὐσταθίου τῆς Σκήτης Καυσοκαλυβίων πού κτίστηκε τὴν ἴδια χρονιὰ μὲ τὸν παραπάνω ναὸ τοῦ Ἁγίου Ἰωάννου τοῦ Θεολόγου, ὑπάρχουν δύο εἰκόνες, τοῦ Ἁγίου Νικολάου καὶ τοῦ Ὀσίου Ἀθανασίου τοῦ Ἀθωνίτη, πού ἐμεῖς ἀποδίδουμε στὸν Μητροφάνη τὸν Χίο, ἀφοῦ ὅλα τὰ στοιχεῖα τεχνοτροπικά, σχεδιαστικά, καλλιτεχνικά καθὼς καὶ οἱ ἐπιγραφές παραπέμπουν στὶς ἀντίστοιχες εἰκόνες τῶν ἴδιων ἁγίων πού βρίσκονται στὸ τέμπλο τοῦ ναοῦ τοῦ Ἁγίου Ἰωάννου τοῦ Θεολόγου τῶν Καυσοκαλυβίων.

Ἐπίσης, στὸν ναὸ τῆς Καλύβης τῶν Ἁγίων Ἀποστόλων τῆς ἴδιας Σκήτης ὑπάρχει φορητὴ εἰκόνα, ἔργο τοῦ Μητροφάνη, πού παριστᾷ ὁλόσωμους τοὺς ἁγίους Διονύσιο τὸν ἐν Ὀλύμπῳ, Νήφωνα Πατριάρχην Κωνσταντινουπόλεως καὶ Ἀθανάσιο τὸν ἐν τῷ Ἀθῶ. Καὶ οἱ τρεῖς τοὺς κρατοῦν ἀνοικτὰ εἰλητάρια.

Στὸν ἴδιο ζωγράφο θὰ πρέπει νὰ ἀποδοθοῦν καὶ τρεῖς φορητὲς εἰκόνες τοῦ σκευοφυλακίου τοῦ Πρωτάτου. Πρόκειται γιὰ τὶς εἰκόνες α) Ἡ Ἁγία Οἰκουμενικὴ Πρώτη Σύνοδος, μὲ ἐπιγραφή: *ΧΕΙΡ ΜΗΤΡΟΦΑΝΟΥΣ ΜΟΝΑΧΟΥ 1770*²⁵, β) Ὁ Ἅγιος Σίλβεστρος πάπας Ρώμης καὶ ὁ

25. *Θησαυροὶ τοῦ Ἁγίου Ὄρους*, Θεσσαλονίκη 1997, σσ. 190-191.

Ἅγιος Ἰωάννης ὁ Δαμασκηνός²⁶ καὶ γ) Ἡ Σύναξις τῶν Ἁγιορειτῶν Πατέρων²⁷.

Στὸν Χιώτη μοναχὸ Μητροφάνη καὶ τὸ ἐργαστήριό του θὰ πρέπει ἐπίσης νὰ ἀποδοθοῦν οἱ τοιχογραφίες τοῦ παρεκκλησίου τοῦ Γενεσίου τοῦ Τιμίου Προδρόμου τῆς μονῆς Ζωγράφου ποὺ κτίστηκε τὸ 1768²⁸ καθὼς καὶ οἱ τοιχογραφίες τῆς Λιτῆς τῆς μονῆς Ἰβήρων. Οἱ τελευταῖες εἶναι ἔργα τοῦ ἔτους 1768, σύμφωνα μὲ τὴν παρακάτω ἐπιγραφή:

ΑΝΙΣΤΟΡΗΘΗ Ο ΠΑΡΟΝ ΝΑΡΘΗΚΑΣ / ΔΙΑ ΣΥΝΔΡΟΜΗΣ ΚΑΙ
ΕΞΟΔΟΥ ΤΟΥ ΟΣΙΩΤΑΤΟΥ / ΚΑΙ ΤΙΜΙΟΥ ΓΕΡΟΝΤΟΣ ΚΥΡ ΑΝΑΝΙΟΥ
ΗΓΟΥΜΕΝ / ΕΥΟΝΤΟΣ ΤΟΥ ΠΑΝΟΣΙΩΤΑΤΟΥ ΠΑΤΡΟΣ ΗΜΩΝ ΚΥΡ ΑΒΡΑ
/ ΜΙΟΥ / ΕΤΕΙ ΑΨΞΗ [1768].

Πρόσφατα ἐντοπίσαμε στὴν ἀπέναντι τοῦ Ἁγίου Ὁρους νῆσο Σκόπελο²⁹, φορητὲς εἰκόνες ποὺ θὰ πρέπει ἐπίσης νὰ ἀποδοθοῦν στὸ ἐργαστήριό τοῦ μοναχοῦ Μητροφάνη τοῦ Χίου.

Συγκεκριμένα πρόκειται γιὰ τὰ ἐξῆς ἔργα:

Στὴ μονὴ τῆς Ἐπισκοπῆς Σκοπέλου³⁰ καὶ στὸ ἐσωτερικὸ τοῦ μικροῦ καθολικοῦ, βρίσκεται μεγάλων διαστάσεων φορητὴ εἰκόνα τῶν Τριῶν Ἱεραρχῶν. Σὲ βαθὺ κυανὸ κάμπο εἰκονίζονται ὁλόσωμοι, καὶ ἀπὸ τὰ ἀριστερὰ πρὸς τὰ δεξιὰ, οἱ τρεῖς ἱεράρχες Γρηγόριος ὁ Θεολόγος, Ἰωάννης ὁ Χρυσόστομος καὶ Βασίλειος ὁ Μέγας. Καὶ οἱ τρεῖς κρατοῦν κλειστὰ εὐαγγέλια, ἐνῶ οἱ φωτοστέφανοί τους φέρουν ἀνάγλυφες ἀργυρὲς ἐπενδύσεις. Ὁ κάμπος τῆς εἰκόνας εἶναι κυανοῦς, τὰ δὲ φωτίσματα τῶν πλούσια διακοσμημένων ἐνδυμάτων, ἰδίως τοῦ Χρυσοστόμου, ἔχουν γίνεи μὲ τὴν προσφιλή γιὰ τὸν Μητροφάνη ἀλλὰ καὶ ἄλλους ζωγράφους τῆς ἐποχῆς του μέθοδο τῆς εὐρείας χρήσης χρυσοκονδυλιᾶς.

Στὸν ἐνοριακὸ ναὸ τοῦ Ἁγίου Παντελεήμονος τῆς Χώρας Σκοπέλου³¹ ἐπισημάναμε δύο πολὺ ἐπιμελημένες στὴν τέχνη φορητὲς εἰκόνες ποὺ θὰ

26. *Κεμήλια Πρωτάτου*, τ. Β', Ἅγιον Ὁρος 2004, σ. 310.

27. *Θησαυροὶ τοῦ Ἁγίου Ὁρους*, ὁ.π., σσ. 192-193.

28. Οἱ τοιχογραφίες τοῦ παρεκκλησίου τῆς Κοιμήσεως τῆς Θεοτόκου (κτίστηκε στὰ 1764 ἀπὸ τὸν ἴδιο κτίτορα μ' ἐκείνον τοῦ παρεκκλησίου τοῦ Προδρόμου καὶ ἰστορήθηκε τὸ ἴδιο ἔτος) στὸν περίβολο τῆς ἴδιας μονῆς, ποὺ φέρουν πολλὰ κοινὰ τεχνοτροπικὰ καὶ ἐπιγραφικὰ χαρακτηριστικὰ μὲ τὴν τέχνη τοῦ Μητροφάνου τοῦ Χίου, ἀπαιτοῦν περυσότερη μελέτη. Γιὰ τὰ δύο αὐτὰ παρεκκλήσια βλ. Mihail Enev, *Mount Athos, Zograph Monastery*, Σόφια 1994, σσ. 338-341, 352-353.

29. Πὰ τίς σχέσεις τῆς Σκίτης Καυσοκαλυβίων μὲ τὴ Σκόπελο ἀλλὰ καὶ μὲ τὰ ἄλλα νησιά τῶν Βορείων Σποράδων, τόσο σὲ πνευματικὸ ὅσο καὶ σὲ καλλιτεχνικὸ ἐπίπεδο, ἐτοιμάζουμε εἰδικὴ μελέτη.

30. Ἄ. Ἐυγγόπουλος, «Ὁ ναὸς τῆς Ἐπισκοπῆς Σκοπέλου», *Ἀρχαιολογικὴ Ἐφημερὶς* (1956) 181-198· Σάμψων, ὁ.π., σσ. 211-213.

31. Π. Λαζαρίδης, «Μεσαιωνικὰ Θεσσαλίας καὶ Σποράδων», *Ἀρχαιολογικὸν Δελτίον* 19 (1964) Μέρους Β' 2-Χρονικά, 275-276· Σάμψων, ὁ.π., σσ. 163-164.

πρέπει νὰ ἀποδοθοῦν στὸ ἐργαστήριο τοῦ μοναχοῦ Μητροφάνη τοῦ Χίου. Πρόκειται γιὰ τὴν εἰκόνα τοῦ Χριστοῦ Παντοκράτορος καὶ τῆς Θεοτόκου Ἐλεούσας. Βρίσκονται καὶ οἱ δύο σὲ προσκυνητάρια, σὲ περιοπτες θέσεις ἐντὸς τοῦ ναοῦ καὶ φέρουν στὰ φωτοστέφανά τους ἀργυρὲς ἀνάγλυφες ἐπενδύσεις. Στὸ κατώτερο τμήμα τῆς πρώτης εἰκόνας σὴ ζεταὶ ἡ ἐξῆς ἀδημοσίευτη μεγαλογράμματη ἐπιγραφή: «Δέσεις τοῦ δούλου τοῦ Θεοῦ Λάμπρου τῆς συμβίας αὐτοῦ καὶ τῶν τέκνων αὐτῶν. 1774», ἐνῶ στὸ ἀριστερὸ τμήμα τῆς δευτέρας εἶναι γραμμὴν ἡ μεταγενέστερη μικρογράμματη ἐπιγραφή: *Ἡ ἐλεοῦσα*³².

Στὴ μονὴ τῆς Μεταμορφώσεως τοῦ Σωτῆρος Σκοπέλου, στὴν ὁποία ἀναφερθήκαμε παραπάνω καὶ στὸν πρώτο ὄροφο τῆς βορειοδυτικῆς πτέρυγας, βρίσκεται τὸ παρεκκλήσιο τοῦ Ἁγίου Ἰωάννου τοῦ Θεολόγου, τὸ ὁποῖο ὁ ἀνακαινιστὴς τῆς Μονῆς, ἱερομόναχος Παῖσιος Καυσοκαλυβίτης, ἴδρυσεν πρὸς τιμὴν –ὅπως πιστεύουμε– τοῦ ἁγίου στὸν ὁποῖο ἐτιμᾶτο ὁ ναὸς τῆς Καλύβης τῆς μετανοίας του· δηλαδὴ τὸν ἅγιο Ἰωάννη τὸν Θεολόγο.

Στὸ τέμπλο τοῦ μικροῦ αὐτοῦ παρεκκλησίου βρίσκονται οἱ φορητὲς εἰκόνες τοῦ Χριστοῦ, τῆς Θεοτόκου καὶ τοῦ ἁγίου Ἰωάννου τοῦ Θεολόγου, ἔργα τοῦ ἰδίου ζωγράφου. Ὁ κάμπος καὶ τῶν τριῶν εἰκόνων εἶναι γαλαζοπράσινος.

Ὁ Κύριος, στὸν τύπο τοῦ Παντοκράτορος, βαστᾷ ἀνοιχτὸ εὐαγγέλιο, στὸ ὁποῖο τὸ κείμενο (*Ἐγὼ εἰμὶ τὸ φῶς τοῦ κόσμου...*) εἶναι σὲ μεταγενέστερη μικρογράμματη γραφή. Οἱ ἐπιγραφὲς εἶναι γραμμένες ἐντὸς περιτεχνῶν μπαρόκ μεταλλίων, ὅπως συμβαίνει καὶ στὴ διπλανὴ εἰκόνα τῆς Θεοτόκου

32. Σχετικὸ μὲ τὴν ἐφημερία τῆς παρουσίας ἔργων τοῦ ἐργαστηρίου τοῦ Μητροφάνη τοῦ Χίου στὴ Σκόπελο (ἐκτὸς βέβαια ἀπὸ τὴ γνωριμία καὶ συνεργασία τοῦ ζωγράφου μὲ τὸν Καισάριο Δαπόντε καὶ τὸν Παῖσιο Καυσοκαλυβίτη, σὲς ὁποῖες ἀναφερθήκαμε παραπάνω), ὅπως οἱ δύο αὐτὲς εἰκόνες τοῦ ναοῦ τοῦ Ἁγίου Παντελεήμονος, πιθανὸν νὰ εἶναι καὶ τὸ γεγονός ὅτι ἀνάμεσα στοὺς πολλοὺς Ἁγιορεῖτες παροίκους ποὺ ἐγκαταστάθηκαν στὴ Σκόπελο κατὰ τὴ διάρκεια τῆς τουρκικῆς κατοχῆς στὸν Ἄθω (1821-1830) ἦταν καὶ Καυσοκαλυβίτες μοναχοί. Σύμφωνα μὲ πρωτοδημοσιευμένη μαρτυρία: *Ὅποτεν δὲ ἦλθον οἱ Τούρκοι στὸ Ἅγιον Ὄρος τὸ 1822 ἔφυγεν ὁ παπα-Γεράσιμος οὗτος ἐκ τῆς Καλύβης του τὸ Γενέσιον τοῦ Προδρόμου μὲ τοὺς παραδελφούς καὶ συμμοναστάς του ἐκ τῆς σκήτης καὶ ἐπῆγεν εἰς Σκόπελον καὶ ἐκεῖ ὅλοι ἀπέθανον, παραλαβόντες μαζί τους πολλὰ κινητὰ πράγματα ἐκ τῆς Καλύβης, βιβλία, ἐκκλησιαστικὰ σκεῦη...* Κώδ. Καυσοκαλυβίων 187, σσ. 344-345 (Βλ. μον. Πατάπιος Καυσοκαλυβίτης, *Κατάλογος τῶν χειρογράφων κωδίκων τοῦ Κυριακοῦ τῆς Σκήτης Ἁγίας Τριάδος Καυσοκαλυβίων*, ἐκδ. Ἁ. Σταμούλης, Θεσσαλονίκη 2005, σσ. 277-279). Ἴσως δὲν θὰ ἔπρεπε νὰ θεωρηθεῖ ἄσχετο τὸ γεγονός ὅτι στὴν Καλύβη τοῦ Ἁγίου Εὐσταθίου (ἡ ὁποία εἶναι ἐπίσης γνωστὴ καὶ ὡς «Τιμίου Προδρόμου», ἀφοῦ ὁ πρώτος χρονολογικὰ ναὸς τῆς ἦταν ἀφιερωμένος στὸ Γενέσιον τοῦ Προδρόμου) ἀπ' ὅπου προήρχοντο οἱ πατέρες αὐτοί, βρίσκονται –ὅπως δείξαμε παραπάνω– φορητὲς εἰκόνες τοῦ μοναχοῦ Μητροφάνη. Εἶναι πολὺ πιθανὸν ἀνάμεσα στὰ πράγματα ποὺ μετέφεραν οἱ πατέρες ἀπὸ τὴν Καλύβη τους στὴ Σκόπελο νὰ ἦταν καὶ κάποιες εἰκόνες ποὺ εἶχαν φιλοτεχνηθεῖ ἀπὸ τὸν Χιώτη ἱστοριογράφο.

βρεφοκρατούσας, πού είναι ιστορημένη στον τύπο της ‘Οδηγήτριας και φέρει στην κεφαλή της βασιλικό στέμμα.

Στην τρίτη εικόνα εικονίζεται ο ευαγγελιστής Ἰωάννης με τὸν μαθητή του Πρόχορο, στην κλασική παράσταση μπροστά κατά την ὁποία ἀπεικονίζονται στην εἴσοδο ἑνὸς σπηλαίου. Ἡ παράσταση παρουσιάζει μεγάλες ὁμοιότητες με τὴν ἀντίστοιχη τοῦ ἰδίου ζωγράφου, πού βρίσκεται στο τέλος τοῦ παρεκκλησίου τοῦ Ἁγίου Ἰωάννου τοῦ Θεολόγου τῆς ὁμώνυμης Καλύβης τῶν Καυσοκαλυβίων, τόσο στο σχέδιο καὶ τίς ἐπιγραφές ὅσο καὶ στα τεχνοτροπικά καὶ καλλιτεχνικά χαρακτηριστικά. Ὁ Εὐαγγελιστής εἶναι στραμμένος κατὰ τὰ τρία τέταρτα πρὸς τὰ ἀριστερά, ἐνῶ ὁ Πρόχορος γράφει σὲ ἀνοικτὸ βιβλίον τὴν Ἀποκάλυψη, ὅπως συμπεραίνουμε ἀπὸ τὸ ἀναγραφόμενο κείμενο. Στὸ κάτω δεξιὸ τμήμα τῆς εἰκόνας καὶ ἐντὸς τετραγώνου πλαισίου ὑπάρχει ἑνθετη παράσταση με τὴ Γέννηση τῆς Θεοτόκου. Στὸ κάτω ἀριστερὸ τμήμα τῆς εἰκόνας διαβάζουμε τὴν ἀφιερωματικὴ ἐπιγραφή: *+Δέησις τῆς δούλης τοῦ Θεοῦ Μελάνης μοναχῆς. 1779*³³. Πρόκειται γιὰ τὴν ἡγουμένη Μελάνη τὴ Μεσολογγίτισσα (†1784), τὴν ὁποία –ὅπως προαναφέραμε– ὁ Παῖσιος ἐγκατέστησε ὡς ἡγουμένη στὴ μονὴ Μεταμορφώσεως.

Τοῦ ἰδίου ζωγράφου εἶναι μικρὴ σὲ μέγεθος εἰκόνα πού ἀπεικονίζει με παρόμοιο τρόπο τὸν ἅγιο Ἰωάννη τὸν Θεολόγο καὶ τὸν ἅγιο Πρόχορο, καὶ ἡ ὁποία εἶναι ἀνηρητημένη σὲ τοῖχο τοῦ παραπάνω παρεκκλησίου.

Ἐντὸς τώρα τοῦ καθολικοῦ τῆς Μεταμορφώσεως τῆς ἰδίας μονῆς βρίσκεται ἀνηρητημένη μεγάλων διαστάσεων φορητὴ εἰκόνα τοῦ ἔτους 1774 πού ἀπεικονίζει τὸν ἅγιο Εὐστάθιο καὶ τὴν οἰκογένειά του καθὼς καὶ σκηνές ἀπὸ τὸν Βίο τους, πού θὰ πρέπει κι αὐτὴ νὰ ἀποδοθεῖ στον Χιώτη ζωγράφο.

Τέλος, σὸν μοναχὸ Μητροφάνη θὰ πρέπει νὰ ἀποδοθεῖ καὶ ἡ πολυπρόσωπη εἰκόνα τῆς Κοιμήσεως τῆς Ἁγίας Ἄννης πού ἐντοπίσαμε στο καθολικὸ τῆς μονῆς Εὐαγγελιστρίας Σκοπέλου³⁴. Ἡ ἵδρυση τῆς μονῆς αὐτῆς σχετίζεται ὡς γνωστὸν με τὴν οἰκογένεια τοῦ γνωστοῦ Σκοπελίτη λογίου ἀλλὰ καὶ Ξηροποταμηνοῦ μοναχοῦ Καισαρίου Δαπόντε. Ὁ Δαπόντες γνώριζε τὸν ζωγράφο Μητροφάνη, μέσα ἀπὸ τὸν φίλο του Παῖσιο Μυτιληναῖο, ὅπως δεῖξαμε παραπάνω. Ἡ εἰκόνα φέρει τὴν ἐπιγραφή: *Ἡ κοίμησις τῆς Θεοπρομήτορος Ἁγίας Ἄννης* καὶ εἰκονίζει τὴν Ἁγία στὴ νεκρικὴ τῆς κλίνη. Ἀνάμεσα στο πλῆθος ἀνδρῶν καὶ γυναικῶν πού τὴν περιβάλλουν, ξεχωρίζουν ὁ συμβίος τῆς ἁγίας Ἰωακείμ, ἡ θυγατέρα τῆς Κυρία Θεοτόκος καὶ ἕνας ἅγιος ἀρχιερέας ὁ ὁποῖος καὶ θυμιάζει τὸ λείψανο τῆς Ἁγίας. Στὸ πάνω μέρος τῆς εἰκόνας δεσπόζουν μαρὰ ρυθμοῦ ὑψηλὰ κτίρια καὶ ἀνάμεσά τους, διακρίνεται ἕνας ἐν κινήσει ἄγγελος πού βαστάζει τὴν ψυχὴ τῆς ἁγίας

33. Σάμψων, ὁ.π., σ. 112.

34. Ὁ.π., σσ. 200-220.

Ἄννης, ἡ ὁποία ἐδῶ παριστάνεται μὲ τὴ μορφὴ λευκοντυμένου μικροῦ κοριτσιοῦ³⁵.

Ὁ ζωγραφικὸς διάκοσμος τοῦ παρεκκλησίου τοῦ Ἁγίου Ἰωάννου τοῦ Θεολόγου στὰ Καυσοκαλύβια

Τὸ εἰκονογραφικὸ πρόγραμμα τοῦ εὐρύχωρου –σὲ σχέση με τοὺς περισσότερους Καυσοκαλυβίτικους ναοὺς– παρεκκλησίου τοῦ Ἁγίου Ἰωάννου τοῦ Θεολόγου, εἶναι πολὺ πλούσιο καὶ ὁ ζωγράφος ἐντυπωσιάζει μὲ τὰ ζωηρὰ χρώματα –κυρίως τὸ ἐρυθρό– ποὺ χρησιμοποιεῖ καθὼς καὶ τὶς πολυπρόσωπες συνθέσεις του, ἂν καὶ λόγῳ τοῦ μεγέθους τοῦ ναοῦ, θὰ ἦταν δικαιολογημένος ἂν θὰ ἤθελε νὰ τὶς ἀποδώσει λιτότερα.

Ὁ ναὸς εἶναι τριμερής. Ἀποτελεῖται ἀπὸ τὸ ἐμπρόσθιο τμήμα ποὺ ξεχωρίζει ἀπὸ τὸν ὑπόλοιπο ναὸ μὲ δύο πλούσια διακοσμημένους κίονες ποὺ στηρίζουν ἰσάριθμες ἀψίδες (εἰκ. 6) καὶ τὸ ὁποῖο θὰ μπορούσε νὰ θεωρηθεῖ ὡς Λιτή, τὸν κυρίως ναὸ καθὼς καὶ τὸ ἅγιο Βῆμα.

Στὴ Λιτή, καὶ στὶς δύο ἀνώτερες ἀπὸ τὶς τρεῖς ζῶνες τοιχογραφιῶν τοῦ δυτικοῦ, βορείου καὶ νοτίου τοῖχου τῆς, ἔχουν ἱστορηθεῖ ἀφηγηματικὰ σκηνές ἀπὸ τὸν κύκλο τοῦ Βίου καὶ τῶν θαυμάτων τοῦ ἁγίου Ἰωάννου τοῦ Θεολόγου, στὸν ὁποῖο ἄλλωστε εἶναι ἀφιερωμένοι καὶ ὁ ναός. Ἐτσι ἀπεικονίζονται σκηνές ποὺ φέρουν τὶς ἐξῆς μεγαλογράμματες ἐπιγραφές:

Οἱ Ἀπόστολοι διανέμονται τοῦ κλήρου, Ὁ Ἰωάννης διστάζει περὶ τοῦ ἐαυτοῦ κλήρου, Τὸ νανάγιον τοῦ Ἰωάννου / ὁ Πρόχορος ἀντιλαμβάνεται τὸν Ἰωάννην (εἰκ. 7), Ὁ ἰαθεὶς παράλυτος ὑπὸ τοῦ Ἰωάννου ὑπηρετεῖ τὸ ἄριστον, Ὁ Ἰωάννης εὐρίσκει τὸν παῖδα σιδήροις δεδεμένον εἰς θυσίαν τοῦ λύκου, Ὁ ἄρχοντας δακτύλῳ δείχνων τὸν λύκον / Ὁ Ἰωάννης διώκει αὐτόν, Ὁ Ἰωάννης ἐλευθερεῖ τὸν παῖδα, Ὁ Ἅγιος δεδεμένος σιδήροις ἐξορίζεται, Διὰ προσευχῆς τοῦ Ἰωάννου ἡ θάλασσα ἐπιρρίπτει τὸν παῖδα ζῶντα ἐνώπιον αὐτοῦ, Ὁ Ἰωάννης καταστρέφει τὸν βωμὸν τῆς Ἀρτέμιδος, Ὁ Δόμνος πνιγὸς ὑπὸ τοῦ δαίμονος, Ἡ Ρωμὰνα πενθεῖ τὸν θάνατον τοῦ Δόμνου, Ὁ Ἰωάννης ἀναστήνει τὸν Δόμνον, Ἡ Ρωμὰνα πιστεύασα αἰτεῖ συγγνώμην παρὰ τοῦ Ἰωάννου, Ὁ Ἰωάννης ἰᾶται τὸν θερμαίνοντα, Ὁ ὕδρωπικὸς αἰτεῖ τὴν ἴασιν ἐγγράφως παρὰ τοῦ Ἰωάννου, Ἡ Ρωμὰνα μισθοῦται τὸν Ἰωάννην σὺν τῷ Προχόρῳ, Ἡ Ρωμὰνα τύπτει τὸν Ἰωάννην, Οἱ ἱερεῖς προσκλαιόμενοι τῷ Κύνωπι κατὰ τοῦ Ἰωάννου, Ὁ Ἰωάννης ἐκδιώκει τοὺς δύο σταλέντας δαίμονας ὑπὸ τοῦ Κύνωπος ἐκ τῆς Νήσου, Ὁ Ἰωάννης ἐν τύπῳ σταυροῦ προσευχόμε-

35. Ἡ εἰκόνα αὐτὴ πάντως δὲν περιλαμβάνεται στὸν λεπτομερέστατο *Κώδικα τῆς ἐν τῇ νήσῳ Σκοπέλῳ ἱερᾶς καὶ Σταυροπηγιακῆς Μονῆς τοῦ Εὐαγγελισμοῦ, τῆς ἐπονομαζομένης Εὐαγγελιστρίας* ποὺ συνέταξε στὰ 1777 ὁ Καισάριος Δαπόντες (κώδ. Ξηροποτάμου 193, φφ. 1α-14α).

νος / ἐπνίγη ὁ Κύνωψ ἐν τῇ θαλάσῃ, Ἡ Μετάστασις τοῦ Θεολόγου, Ἡ Ἀνάβλυσις τῆς κόνεως ἐν τῷ μνήματι τοῦ Ἰωάννου.

Στὴ θέση τῆς τραπεζοειδοῦς ὀροφῆς τῆς Λιτῆς βρίσκουμε τὴν κυρίαρχη σύνθεση μὲ τὴ Σύναξη τῶν Δώδεκα Ἀποστόλων, ἐνῶ στοὺς τοίχους τῆς Λιτῆς (κατώτερη ζώνη) –κυρίως στὸν δυτικὸ– καὶ τὰ ἐσωρράχια ἀπεικονίζονται κυρίως μεγάλες ὀσιακὲς μορφές, ὅπως οἱ ὄσιοι Ὀνούφριος, Ἰωάννης τῆς Κλίμακος, Μωϋσῆς ὁ Αἰθίοψ, Θεόδωρος ὁ Στουδίτης, Μακάριος ὁ Αἰγύπτιος, Ἰωάσαφ, Βαρσανούφιος, Ἀρσένιος, Ἀντώνιος, Εὐθύμιος, Σάββας, Θεοδόσιος ὁ Κοινοβιάρχης, Ἐφραίμ ὁ Σύρος, Διονύσιος (τὸ πιθανότερο, ὁ ἐν Ὀλύμπῳ), Παχώμιος, καὶ οἱ ὄσιοι Δανιὴλ ὁ Στυλίτης, Δοσίθεος, Ἰλαρίων, Δωρόθεος καὶ Συμεὼν ὁ Στυλίτης, στὸ νότιο παράθυρο τοῦ κυρίως ναοῦ. Ἀνάμεσά τους καὶ Καυσοκαλυβίτες ὄσιοι: Μάξιμος ὁ Καυσοκαλύβης, Νήφων Ἀθωνίτης, Νεῖλος Μυροβλύτης καὶ Πέτρος Ἀθωνίτης³⁶ (εἰκ. 8). Ὑπάρχει ἐπίσης ἡ τοιχογραφία τοῦ ὁσίου Παΐσιου, προφανῶς τοῦ Μεγάλου, τοῦ ὁποῦ το ὄνομα ἔφερε ὁ κτίτορας τοῦ παρεκκλησίου ἱερομόναχος Παῖσιος.

Πάνω ἀπὸ τὴ δυτικὴ πύλη εἰσόδου εἶναι ἱστορημένος ὁ Ἀναπεσὼν Κύριος περιβαλλόμενος ἀπὸ πρόσωπα φτερωτῶν ἀγγέλων, μὲ τὴ Θεοτόκο νὰ στέκεται δίπλα Του (στ' ἀριστερά) καθὼς καὶ ἓναν ἄγγελο (στὰ δεξιά) ποὺ τοῦ δείχνει τὰ ὄργανα τοῦ σταυρικοῦ μαρτυρίου Του (εἰκ. 9).

Στὸν κυρίως ναὸ τώρα, ὁ Παντοκράτορας στὸν τροῦλο –ὁ ὁποῖος, νὰ σημειώσουμε, φέρει ἐπιζωγράφηση καὶ ἀλλοιώσεις, τὸ πιθανότερο λόγῳ εἰσροῆς ὀμβρίων ὑδάτων– περιβάλλεται ἀπὸ ἐπτάχρωμη ταινία (εἰκ. 10).

Στὴν ἐπομένῃ ζώνῃ ἀπεικονίζεται ἡ Θεία Λειτουργία ποὺ ἐπιστέφεται ἀπὸ τὴν ἐπιγραφή:

ΚΥΡΙΕ ΚΥΡΙΕ ΕΠΙΒΛΕΨΟΝ ΕΞ ΟΥΡΑΝΟΥ ΚΑΙ ΙΔΕ ΚΑΙ ΕΠΙΣΚΕΨΟΝ ΤΗΝ ΑΜΠΕΛΟΝ ΤΑΥΤΗΝ ΗΝ ΕΦΥΤΕΥΣΕΝ Η ΔΕΞΙΑ ΣΟΥ.

Στὴ ζώνῃ ποὺ ἀκολουθεῖ βρίσκουμε τοὺς Προφῆτες ποὺ εἶναι ζωγραφισμένοι ἐντὸς γραπτῶν πλαισίων μὲ μαρζὸκ διακόσμηση. Μεγάλῃ εἶναι ἡ ὁμοιότητα τῶν διακοσμήσεων αὐτῶν ποὺ μιμοῦνται τὰ ἀνάγλυφα δυτικότερα γύψινα καὶ ποὺ δίνουν τὴν ψευδαἰσθηση τρίτης διάστασης, μὲ τὰ γύψινα πλαίσια ποὺ περιβάλλουν τὰ παράθυρα καὶ τοὺς φεγγίτες τοῦ τροῦλου τοῦ παρεκκλησίου τοῦ Ἁγίου Εὐσταθίου τῆς ἴδιας σκῆτης (στὸ ὁποῖο θὰ ἀναφερθοῦμε στὸ Β' μέρος τῆς μελέτης μας) καθὼς καὶ τοῦ ναοῦ τοῦ Ἁγίου

36. Παραδόξως δὲν ἔχει ἱστορηθεῖ ὁ ὄσιος Ἀκάκιος ὁ Καυσοκαλυβίτης. Τοιχογραφία ἑνὸς ὁσίου Ἀκακίου, σὲ ἄλλῃ θέσῃ τοῦ ναοῦ, παραπέμπει μᾶλλον στὸν ὄσιο Ἀκάκιο ποὺ ἀναφέρεται στὴν Κλίμακα τοῦ ὁσίου Ἰωάννου τοῦ Σιναΐτου. Εἰκονίζεται ἄλλωστε σὲ νεανικὴ ἡλικία, σὲ ἀντίθεση μὲ τὸν ὄσιο Ἀκάκιο, ἰδρυτὴ τῆς Σκήτης τῶν Καυσοκαλυβίων, ποὺ εἰκονίζεται πάντοτε σὲ γεροντικὴ.

Ἄντωνίου στῆ Σκῆτη Ἁγίου Ἀνδρέα τῶν Καρυῶν³⁷. Ὅμοιοι στοὺς τρεῖς ναοὺς εἶναι καὶ οἱ γραπτοὶ ἀνάγλυφοι κίονες (σὲ ἀπομίμηση μαρμαρίνων), ποὺ βρίσκονται κυρίως στὸ ἅγιο Βῆμα.

Ἀκολουθοῦν οἱ τέσσερις Εὐαγγελιστὲς στὰ λοφία τοῦ τρούλου μὲ τὰ σχετικά τους σύμβολα (εἰκ. 11) καθὼς καὶ οἱ Ἀπόστολοι *ἐκ τῶν Ἑβδομήκοντα*, ἐνδεδυμένοι ὡς συνήθως ἀρχιερατικὰ ἄμφια, στὶς ἀκμὲς τῶν τεσσάρων τόξων, σὲ στηθάρια ποὺ τὰ συνδέει μεταξύ τους κληματσίδα. Ἄλλωστε σχετική εἶναι καὶ ἡ κυριακὴ ρήσις *Ἐγὼ εἰμὶ ἡ ἄμπελος ὑμεῖς τὰ κλήματα ὁ μένων ἐν ἐμοί...*, ποὺ ἀναγράφεται σὲ δύο φύλλα ἀνοικτοῦ εὐαγγελίου, τὸ ὁποῖο ἱστορήθηκε σὲ χῶρο πάνω ἀπὸ τὴν προσωπογραφία τοῦ ἀποστόλου Ἰούστου.

Στὰ τεταρτοσφαίρια τοῦ βόρειου καὶ νότιου τόξου τοῦ ναοῦ εἶναι ἱστορημένα θέματα τοῦ χριστολογικοῦ κύκλου. Συγκεκριμένα ἔχουμε στὸ βόρειο τόξο τὶς παραστάσεις τῆς Μεταμορφώσεως, τοῦ Ἐπιταφίου Θρήνου (εἰκ. 12), ἐνῶ στὸ νότιο τόξο, τὶς παραστάσεις τῆς Ὑψώσεως τοῦ Τιμίου Σταυροῦ, τῆς Ψηλαφήσεως τοῦ Θωμᾶ, τῆς Ἐγέρσεως τοῦ Λαζάρου, τῆς Βαΐοφόρου, τῆς Σταυρώσεως καὶ τῆς Ἀποκαθλώσεως.

Στὴν ἐπομένη ζώνη ἀπεικονίζονται συνθέσεις τοῦ θεομητορικοῦ κύκλου, ὅπως ἡ Γέννησις τῆς Θεοτόκου, ὁ Ἀσπασμὸς τοῦ Ἰωακείμ καὶ τῆς Ἄννας, ὁ Εὐαγγελισμὸς, ἡ Ὑπαπαντή, τὰ Εἰσόδια. Ἀνάμεσά τους ξεχωρίζει ἡ ὄντως ἐντυπωσιακὴ παράστασις τῆς Κοιμήσεως τῆς Θεοτόκου.

Στὴν κατώτερη ζώνη τοῦ κυρίως ναοῦ, καθὼς καὶ σὲ στηθάρια πάνω ἀπ' αὐτήν, εἶναι ἱστορημένοι, ὅπως συνηθίζεται στοὺς ἀθωνικοὺς ναοὺς, ἅγιοι Μάρτυρες, οἱ περισσότεροι μὲ στρατιωτικὲς ἐνδυμασίες. Διακρίνουμε α) στὸ βόρειο μέρος τοῦ κυρίως ναοῦ, τοὺς ἁγίους Βίκτωρα, Μηνᾶ, Εὐστράτιο, Μαργάριο, Ὁρέστη, Προκόπιο, Δημήτριο, Σέργιο καὶ Βάκχο, Μερκούριο, Νεόφυτο, Δημήτριο τὸν Νέο, Εὐστάθιο, Χριστόφορο, Λοῦπο, Νέστορα, Δημήτριο τὸν Μεγαλομάρτυρα καὶ Ἀγάπιο (εἰκ. 13), β) στὸν νότιο τοῖχο, τοὺς ἁγίους Κύρο καὶ Ἰωάννη, τοὺς ἐκ τῆς χορείας τῶν ἁγίων Ἀναργύρων Τρύφωνα, Ἐρμόλαο, Σαμφὼν καὶ Παντελεήμονα, Κήρυκο καὶ Ἰουλίττα, Ἰάκωβο τὸν Πέρση, Θεόδωρο τὸν Στρατηλάτη, Θεόδωρο Τύρωνος, Ἀρτέμιο καὶ τὸν Μεγαλομάρτυρα Γεώργιο.

37. Ἴσως νὰ ὑπάρχει κάποια σχέση τοῦ ζωγράφου Μητροφάνη μὲ τὸν ἐπίσης Χιώτη στὴν καταγωγή μοναχὸ Παχώμιο, τὸν ἀρχιτέκτονα τοῦ ναοῦ τοῦ Σεραγιοῦ (βλ. σχετικά στὸ προσεχὲς δεύτερο μέρος τῆς μελέτης μας). Πιστεύουμε ὅτι θὰ πρέπει νὰ διερευνηθεῖ ἀπὸ τοὺς εἰδικοὺς ἀρχαιολόγους ἡ πιθανὴ σχέση –ἀπὸ ἀρχιτεκτονικῆς ἀπόψεως– τοῦ παρεκκλησίου τοῦ Ἁγίου Ἰωάννου τοῦ Θεολόγου μὲ τὸν ἀρχιτέκτονα τῶν ναῶν Ἁγίου Εὐσταθίου Καυσοκαλυβίων καὶ Ἁγίου Ἀντωνίου Σκῆτης Ἁγίου Ἀνδρέα, καθὼς αὐτὰ ἀνεγέρθησαν τὴν ἴδια ἐποχὴ, ἐνῶ παράλληλα ὁ κτίτορας τοῦ ναοῦ τοῦ Ἁγίου Ἰωάννου τοῦ Θεολόγου, ἱερομόναχος Παῖσιος ὁ Μυτιληναῖος, διατηροῦσε πολλὰ γνωριμίες μὲ ἐπιφανεῖς Κωνσταντινουπολίτες.

Ἡ ἀπεικόνιση τῆς ὁσίας Θεοκτίστης τῆς Λεσβίας, ἀνάμεσα σὲ ἄλλες ὁσίες, ὅπως ἡ ὁσία Παρασκευή, ἡ ὁσία Μελάνη καὶ ἡ ὁσία Εἰρήνη ἢ Χρυσοβαλάντου, σχετίζεται ἀσφαλῶς μὲ τὴν καταγωγή τοῦ κτίτορος τοῦ ναοῦ, Παΐσιου τοῦ Λεσβίου.

Πάνω ἀπὸ τὸν νότιο κίονα τῆς Λιτῆς εἰκονίζονται ὁ Μέγας Κωνσταντῖνος καὶ ἡ Ἁγία Ἑλένη ὡς στύλοι τῆς Ἐκκλησίας .

Τὸ Ἅγιο Μανδῆλιο, στὸ κέντρο τῆς ἀκμῆς τοῦ ἀνατολικοῦ τόξου φέρει –ὅπως καὶ ὁ Παντοκράτορας τοῦ τρούλου στὸ πρόσωπό του– ἐπιζωγράφηση. Οἱ ἐπιζωγραφῆσεις πιθανὸν νὰ ἔγιναν ἀπὸ τὸν ἱερομόναχο Σεραφεῖμ ζωγράφος, ποὺ κατοίκησε στὴν Καλύβη τοῦ ἁγίου Ἰωάννου τοῦ Θεολόγου, μετὰ τὴν ἐγκαταβίωση τοῦ Παΐσιου καὶ τῆς συνοδείας του στὴ μονὴ Ξενοφώντος³⁸.

Στὸν νότιο καὶ βόρειο τοῖχο τοῦ κυρίως ναοῦ καὶ κυρίως στὸ ἅγιο Βῆμα, τὸ ὁποῖο ὀριοθετεῖ ἐξαιρετικῆς τέχνης ἐπίχρυσο ξυλόγλυπτο τέμπλο (εἰκ. 14), ἀπεικονίζονται οἱ ἅγιοι ἱεράρχες Ἀβέροκιος, Διονύσιος, Ἰγνάτιος, Ἱερόθεος, Μόδεστος, Ἀντύπας, Ἰωάννης ὁ Ἐλεήμων, Ἰάκωβος ὁ Ἀδελφόθεος, Πρόκλος, Μεθόδιος, Ἀμβρόσιος, Ἀνθιμος, Ἐπιφάνιος, Ἐλευθέριος, Νικηφόρος, Μελέτιος, Παῦλος Κωνσταντινουπόλεως ὁ Ὁμολογητῆς, Ἰωσήφ Θεσσαλονίκης, Ἀνδρέας Κρήτης, Σπυρίδων καὶ Παρθένιος. Ὅλοι τους ἀσκεπεῖς, κρατοῦν μὲ τὴν ἀριστερά τους εὐαγγέλιο, ἐνῶ μὲ τὴ δεξιὰ τους εὐλογοῦν. Τοὺς ἱεράρχες συνοδεύει ἡ ἐπιγραφή: *Ἱεράρχες μέγιστοι τῆς εὐσεβείας καὶ γενναῖοι πρόμαχοι τῆς ἀληθείας*.

Τέλος, στὸ ἅγιο Βῆμα, ἀπεικονίζεται στὴν ὀροφή (εἰκ. 15) ἡ Ἁγία Τριάδα –στὴ δυτικότεροπὴ εἰκονογραφικὴ τῆς ἐκδοχῆς– περιβαλλόμενη ἀπὸ ἀγγέλους, ἐνῶ ἀκολουθοῦν στὴν πάνω ζώνη δεσποτικὲς εἰσροτῆς. Ἀνάμεσά τους ἡ Ἀνάσταση (καὶ αὐτὴ στὴ δυτικότεροπὴ εἰκονογραφικὴ τῆς ἔκφραση, μὲ τοὺς στρατιῶτες καὶ τοὺς ἀγγέλους, χωρὶς ὅμως τὶς Μυροφόρες), ἡ Πεντηκοστὴ (μὲ τὴ Θεοτόκο στὴν κορυφὴ τοῦ χοροῦ τῶν Ἀποστόλων καὶ τὸν «Κόσμο» στὴ βάση τοῦ πετάλου, ἀλλὰ καὶ τὴν ἀλληγορικὴ παράσταση τοῦ Κόσμου), ἡ Βάπτισις, ἡ Ἀνάληψις καθὼς καὶ ἡ Γέννησις μὲ τὴ Θεοτόκο καὶ τὸν Ἰωσήφ γονατιστοὺς ἐντὸς τῆς φάτνης.

Στὴν ἀψίδα τοῦ ἱεροῦ ἱστορεῖται ἡ Θεοτόκος Πλατυτέρα τῶν Οὐρανῶν ἡ ὁποία συνοδεύεται ἀπὸ τὴν ἐπιγραφή: *Τὴν γὰρ σὴν μήτραν θρόνον ἐποίησε καὶ τὴν σὴν γαστέρα πλατυτέραν οὐρανῶν ἀπειρογάστο ποὺ προέρχεται ἀπὸ τὸν θεομητορικὸ ὕμνο Ἐπὶ σοὶ χαίρει*.

Κάτω ἀπὸ τὴν παράσταση τῆς Πλατυτέρας ἀπεικονίζονται οἱ συλλει-

38. Μετὰ τὸν Παῖσιο τὴν Καλύβη ἀγόρασε ὁ ἤδη κατέχων ἐτέρα καλύβη στὴ Σκήτη, μοναχὸς Σεραφεῖμ ζωγράφος Καυσοκαλυβίτης μὲ συνοδίαν τὸν μοναχὸ Στέφανο καὶ τὸν μοναχὸ Γεράσιμο, σύμφωνα μὲ ἀπόσπασμα ἀπὸ τὸ σωζόμενο σχετικὸ «ὀμολόγος» ποὺ ἡ Μεγίστη Λαύρα παραχώρησε στὸν Σεραφεῖμ στίς 26 Ἰουλίου 1800.

τουργοῦντες ἱεράρχες Γρηγόριος ὁ Θεολόγος, Ἰωάννης ὁ Χρυσόστομος, Βασίλειος ὁ Μέγας καὶ Ἀθανάσιος Ἀλεξανδρείας (εἰκ. 16). Ὅλοι τους κρατοῦν ξεδιπλωμένα εἰλητάρια μὲ εὐχὲς ἀπὸ τῆς Θεῆς Λειτουργίας. Πάνω ἀπὸ τοὺς ἱεράρχες αὐτοὺς ὑπάρχει ἡ ἐπιγραφή: *Ὁ τρώγων μου τὴν σάρκα καὶ πίνων μου τὸ αἷμα, ἐν ἐμοὶ μένει κ' ἀγὼ ἐν αὐτῷ.*

Στὴν κόγχη τῆς προθέσεως ἀπεικονίζεται ἡ παράσταση τῆς Ἄκρας Ταπεινώσεως (εἰκ. 17). Ὁ Χριστὸς στεφανωμένος μὲ τὸ ἀκάνθινο στεφάνι προβάλλει μέσα ἀπὸ τὸν ἀνοιχτὸ τάφο. Στὰ δεξιὰ καὶ ἀριστερὰ του παραστέκονται οἱ θρηνωδοῦσες μορφὲς τῆς Μητέρας του καὶ τοῦ ἡγαπημένου μαθητοῦ του, ἁγίου Ἰωάννου τοῦ Θεολόγου, στὸν ὁποῖο ἄλλωστε τιμᾶται καὶ ὁ ναὸς. Κάτω ἀπὸ τὴ σύνθεση ὑπάρχει ἡ ἐπιγραφή: *ΕΠΙ ΣΦΑΓΗΝ ΗΧΘΗ*, καὶ ἀκολουθοῦν οἱ ἀπεικονίσεις τεσσάρων ἁγίων διακόνων. Ἀνάμεσά τους καὶ ὁ ἅγιος Βενιαμίν, πρὸς τιμὴν ἴσως τοῦ μοναχοῦ Βενιαμίν, ἀπὸ τὴ συνοδεία τοῦ Παΐσιου, ὁ ὁποῖος ἀναφέρεται στὴν προαναφερόμενη κτιτορική ἐπιγραφή *ὡς ἐπεξεργασθεὶς διὰ τῶν χειρῶν του* τὸν ναό.

Στὴ βόρεια πλευρὰ τοῦ Βήματος ἔχουμε τὴ γνωστὴ παράσταση μὲ τὸ ὄραμα τοῦ ἁγίου Πέτρου Ἀλεξανδρείας (εἰκ. 18). Χαρακτηριστικὸ πὸν θὰ τὸ συναντήσουμε στὴν περιγραφή τῆς ἀντίστοιχης συνθέσεως τοῦ παρεκκλησίου τῆς Καλύβης τοῦ Ἁγίου Ἀκακίου, εἶναι ὅτι τὸ κείμενο τῆς ἀποκρισεως τοῦ μικροῦ Χριστοῦ *Ἄρειος ὁ ἄφρων* εἶναι σὲ ἀνάστροφη γραφή.

Στὶς δύο ἐπόμενες εἰκονογραφικὲς ζῶνες τοῦ ἁγίου Βήματος ἀπεικονίζονται ἅγιοι ἱεράρχες τῆς Ἐκκλησίας μας.

Στὴ νότια πλευρὰ τοῦ Βήματος συναντοῦμε καὶ τὸν ἅγιο Ρηγίνο ἐπίσκοπο Σκοπέλου δίπλα στὸν ἅγιο Μιχαὴλ Συνάδων. Ἡ σὲ γειτονικὴ θέση ἀπεικόνιση τῶν δύο αὐτῶν ἱεραρχῶν πρέπει νὰ σχετίζεται μὲ τὴν παραμονὴ τοῦ Παΐσιου τοῦ Καυσοκαλυβίτου στὴ Σκόπελο. Ὁ ἅγιος Μιχαὴλ ἔκανε πολλὰ θαύματα στὸ νησί, στὸ ὁποῖο ἡ μονὴ Μεγίστης Λαύρας διατηροῦσε μετόχι πρὸς τιμὴν του. Σήμερα σώζεται μόνο ὁ ναὸς τοῦ Ἁγίου Μιχαὴλ πὸν λειτουργεῖ ὅμως ὡς ἐνοριακός³⁹.

39. Βλ. τὴν κλασικὴ μελέτη τοῦ πρωτοπρεσβυτέρου Κων. Καλλιανοῦ, «Σχέσεις Σκοπέλου καὶ Ἁγίου Ὁρους (17ος-19ος αἰ.)». Μιὰ πρώτη προσέγγιση στὸ θέμα», *Ἐφημέριος* ἔτ. ΜΕ' (1996) 36-38. Θεωροῦμε ὅχι ἄσκοπο νὰ ἀναφερθοῦμε ἐδῶ σὲ μία εἰκόνα πὸν βρῆσκειται στὸν περικαλλὴ αὐτὸν ναό, ἡ ὁποία ὑπογράφεται μὲν ἀπὸ ἄλλο μοναχό, τὸν Δαμασκηνό, ἔχει ὅμως ὅλες τὶς προϋποθέσεις γιὰ νὰ θεωρηθεῖ ἔργο τοῦ εὐρύτερου κύκλου τοῦ ἐργαστηρίου τοῦ Μητροφάνη τοῦ Χίου καὶ τῶν μαθητῶν του (μὲ χαρακτηριστικότερη τὸν τρόπο μὲ τὸν ὁποῖο ἀναπτύσσονται τὰ μὲ χρυσοκονδυλιὰ φωτίσματα τῶν ἐνδυμάτων). Πρόκειται γιὰ εἰκόνα τοῦ Χριστοῦ Παντοκράτορος, ἡ ὁποία φέρει στὸ κάτω μέρος τῆς τὴν ἐξῆς μεγαλογράμματη ἀφιερωματικὴ ἐπιγραφή: *Δέσις τοῦ δούλου τοῦ Θεοῦ Μανολάκη Κωνσταντί. αωγ'* [1803] *Ἰουλίον Δ'. Χεῖρ Δαμασκηνοῦ ἱερομονάχου* [Βλ. Σάμψων, ὁ.π., σ. 33· Τρ. Παπαζήσης, «Σχόλια στὶς ἐπιγραφὰς τῶν ναῶν, μονῶν καὶ εἰκόνων τῆς Σκοπέλου», *Θεσσαλικὸ Ἡμερολόγιο. Ἀφιέρωμα: «Ἡ βυζαντινὴ*

Στους πλαϊνούς τοίχους τοῦ νότιου παραθύρου τοῦ ἱεροῦ ἀπεικονίζονται οἱ τὴν ἱερωσύνη φέροντες ἅγιοι Χαραλάμπης, Σίλβεστρος, καθὼς καὶ ομάδα ἁγίων ἱεραρχῶν ποὺ φέρουν τὸ ὄνομα Γρηγόριος. Ἔτσι ἀπεικονίζονται οἱ ἅγιοι Γρηγόριος ὁ Διάλογος, ὁ Νεοκαισαρείας, ὁ τῆς Μεγάλης Ἀρμενίας καθὼς καὶ ὁ ἐπίσκοπος Νύσσης.

Σὲ κόγχη τοῦ διακονικοῦ εἶναι ἰστορημένη ἡ Θεοτόκος Ζωοδόχος Πηγὴ (εἰκ. 19). Γύρω ἀπὸ τὴν πηγὴ-συντριβάνι εἰκονίζονται πλῆθος πιστοὶ ὅλων τῶν τάξεων ποὺ προσμένουν ἀπὸ τὴν Πηγὴ τῆς Ζωῆς τὴν θεραπεία τους.

Ὁλοκληρώνοντας ἐδῶ τὴ συνοπτικὴ περιγραφή τοῦ εἰκονογραφικοῦ προγράμματος τοῦ παρεκκλησίου τοῦ Ἁγίου Ἰωάννου τοῦ Θεολόγου, δὲν θὰ μπορούσαμε παρὰ νὰ ἀναφερθοῦμε καὶ στὴν ἀπεικόνιση τοῦ Ἁγίου, τοῦ ὁποίου τὸ ὄνομα ἔφερε ὁ ζωγράφος τοῦ παρεκκλησίου. Ὁ ἅγιος Μητροφάνης Πατριάρχης Κωνσταντινουπόλεως ἰστορεῖται σὲ περίοπτη θέση, στὴ βόρεια πλευρὰ τοῦ ἱεροῦ Βήματος, περιβαλλόμενος ἀπὸ τοὺς ἁγίους Γρηγόριο Παλαμᾶ καὶ Κύριλλο, καθὼς καὶ τὸν Χριστό, στὸ πάνω τμήμα τῆς σύνθεσης, νὰ τοὺς εὐλογεῖ (εἰκ. 20). Εἶναι μάλιστα χαρακτηριστικὸ ὅτι ὁ ἅγιος Μητροφάνης εἶναι ὁ μόνος –ἀνάμεσα στοὺς ἱστορούμενους στὸν ναὸ ἱεράρχης– ποὺ φέρει ἀρχιερατικὴ μήτρα καὶ κρατᾶ τὴν ἀρχιερατικὴ ποιμαντικὴ ράβδο.

Παρεκκλήσι Ἁγίου Μαξίμου τοῦ Καυσοκαλύβη⁴⁰

Ὁ ναὸς τῆς ὁμώνυμης Καλύβης εἶναι ὁ ἀρχαιότερος σωζόμενος στὴ σκῆπη. Σύμφωνα μὲ τὶς πηγές, ὁ ναὸς κτίστηκε στὰ 1732 ἀπὸ ὑποτακτικὸ τοῦ ἱδρυτοῦ τῆς σκῆπης Καυσοκαλυβίων ὄσιο Ἀκάκιο, ὁ ὁποῖος εἶχε μεγάλη εὐλάβεια στὸν μεγάλο αὐτὸ ἡσυχαστὴ τοῦ 14ου αἰ. ὄσιο Μάξιμο τὸν Καυσοκαλύβη⁴¹. Σύμφωνα μὲ τὸν Βίο τοῦ ὁσίου Ἀκακίου τοῦ Καυσοκαλυβίτου, ἕνας ἀπὸ τοὺς μαθητὲς του «ἀκούγοντας τὸν Γέροντα νὰ διηγεῖται τόσες πολλὰς φορὲς γιὰ τὸν ὄσιο Μάξιμο τὸν Καυσοκαλύβη ἔνιωθε μεγάλη εὐλάβεια καὶ σεβασμὸ σ' αὐτὸν καί, ἀφοῦ ζήτησε καὶ πῆρε τὴ συμβουλή τοῦ

Θεσσαλία» (1991) 162]. Πρόκειται γιὰ τὸν ἱερομόναχο Δαμασκηνὸ τοῦ Χατζῆ Κωνσταντῆ ὁ ὁποῖος διετέλεσε ἐφημέριος στὸν ναὸ τῆς Κοιμήσεως τῆς Θεοτόκου στὴ Γλώσσα τῆς Σκοπέλου καὶ ποὺ ἔργα του ὑπάρχουν στὸν ναὸ τῆς Γλώσσας (βλ. Μ. Χατζηδάκης, *Ἕλληνες ζωγράφοι μετὰ τὴν Ἀλωση*, τ. Α', Ἀθῆνα 1987, σ. 239· πρωτοπρ. Καλλιανός, ὁ.π., 23. Ἐλπίζουμε ἡ προσεχὴς ἔρευνα νὰ φωτίσει τὶς πιθανολογούμενες διασυνδέσεις τοῦ Δαμασκηνοῦ μὲ τὸ ἐργαστήριό τοῦ Μητροφάνη τοῦ Χίου.

40. Στὸ προσεχὲς Β' μέρος τῆς μελέτης μας γιὰ τὰ τοιχογραφημένα παρεκκλήσια τῶν Καυσοκαλυβίων θὰ ἀναφερθοῦμε στοὺς ναοὺς τῶν καλυβῶν Ἁγίου Ἀκακίου, Ἁγίου Εὐσταθίου καὶ Ἁγίων Ἀποστόλων.

41. F. Halkin, «Deux Vies de St. Maxime le Kausokalybe ermite au Mont Athos (XIVe. s.)», *Analecta Bollandiana* 54 (1936) 38-111. *Ἅγιος Μάξιμος ὁ Καυσοκαλύβης. Βίος, πολιτεία, θαύματα. Πανηγυρικὴ Ἀκολουθία*, (Εἰσαγωγή-Σχόλια-Ἐπιμέλεια, μον. Πατάπιος Καυσοκαλυβίτης), Ἁγιον Ὄρος, ἐκδ. Καλύβης Ἁγίου Ἀκακίου, ³1993.

ὀσίου Ἀκακίου», ἔκτισε ναὸ εἰς τὸ ὄνομα τοῦ Ἁγίου Μαξίμου μετὰ δύο χρόνους, ὕστερον ἀπὸ τὴν κοίμησιν τοῦ Ὁσίου ἐπάνωθεν τῆς καλύβης τοῦ γέροντος⁴².

Ἐνα μεγάλο μέρος τῆς ζωῆς του ὁ ὀσιος Μάξιμος ἀσκήθηκε στὰ Καυσοκαλύβια· τοποθεσία πού ὀφείλει ἄλλωστε τὴν ὀνομασία της στὴν προσωνυμία τοῦ Ὁσίου.

Στὸ παρεκκλήσι τῆς ἐρημωμένης σήμερα Καλύβης καὶ πάνω στὴν κόγχη τῆς ἁγίας Τραπεζῆς εἶναι ἐντοιχισμένα τρία σπαράγματα τοιχογραφιῶν. Πρόκειται, συγκεκριμένα, γιὰ τμῆμα τῆς παράστασης τῆς Θεοτόκου Πλατυτέρας (εἰκ. 21) καθὼς καὶ γιὰ κεφαλὲς δύο ἀγγέλων (εἰκ. 22-23) πού περιβάλλουν ἀπὸ τὰ ἀριστερὰ καὶ τὰ δεξιὰ τὴν προηγούμενη παράσταση. Οἱ διαστάσεις τῶν ἀγγέλων εἶναι δυσανάλογες μὲ τὴ διάσταση τῆς εἰκόνας τῆς Πλατυτέρας, ὥστε νὰ ἀποκλείεται ἡ περίπτωση νὰ ἀποτελοῦσαν ἐνιαῖο ζωγραφικὸ σύνολο.

Σύμφωνα μὲ προφορικὴ παράδοση, οἱ τοιχογραφίες αὐτὲς προέρχονται ἀπὸ τὸ δεύτερο Κυριακὸ τῆς Σκήτης πού ἐχρησιμοποιεῖτο μέχρι τὸ 1916 ὡς κοιμητηριακὸς ναὸς. Ὁ ναὸς αὐτός, ἐπειδὴ ἀκριβῶς ἀρχικὰ κτίστηκε ὡς Κυριακὸς ναὸς, ἐτιμᾶτο κι αὐτός, ὅπως καὶ τὸ σημερινὸ Κυριακὸ, τὸ τρίτο κατὰ σειρά, στὴν Ἁγία Τριάδα. Κατεδαφίστηκε τὸ 1916 καὶ στὴ θέση του κτίστηκε (1919) ὁ σημερινὸς κοιμητηριακὸς ναὸς, πού τιμᾶται κι αὐτός στὸ ὄνομα τῆς Ἁγίας Τριάδος. Γιὰ μᾶς ὁμως εἶναι πιθανότερο οἱ τοιχογραφίες αὐτὲς νὰ προέρχονται ἀπὸ τὸν δυτικὸ ἐσωτερικὸ τοῖχο τοῦ σημερινοῦ Κυριακοῦ, στὸν ὀποῖο ἐπῆλθαν ἀρκετὲς μετατροπὲς λόγω τῆς ἀνεγέρσεως τῆς Λιτῆς, κατὰ τὸ 1810.

Οἱ ἐντοιχισμένες αὐτὲς τοιχογραφίες τοῦ παρεκκλησίου τοῦ Ἁγίου Μαξίμου φέροντας σχεδιαστικὲς καὶ τεχνοτροπικὲς ὁμοιότητες μ' αὐτὲς τοῦ παρεκκλησίου τῆς Κοιμήσεως τῆς Θεοτόκου τῆς γειτονικῆς Καλύβης τοῦ Ἁγίου Ἀκακίου, καθὼς καὶ μ' αὐτὲς τοῦ κυρίως ναοῦ τοῦ Κυριακοῦ τῆς Ἁγίας Τριάδος τῆς ἰδίας σκήτης, μποροῦν νὰ ἀποδοθοῦν στὸν εὐρύτερο κύκλο τοῦ ἱερομονάχου Παρθενίου τοῦ ἕξ Ἀγράφων καὶ τῶν μαθητῶν του⁴³.

Βιβλιοθηκᾶριος Ἱ. Σκήτης Ἁγίας Τριάδος
Καυσοκαλυβίων

ΜΟΝΑΧΟΣ ΠΑΤΑΠΙΟΣ ΚΑΥΣΟΚΑΛΥΒΙΤΗΣ

42. Μον. Πατάπιος Καυσοκαλυβίτης, Ἁγιος Ἀκάκιος ὁ Καυσοκαλυβίτης. Ἀπὸ τὸ περιβόλι τῆς Παναγίας στὸν κῆπο τοῦ Θεοῦ, Ἁγιον Ὄρος 2001, σσ. 148-149.

43. Μον. Πατάπιος Καυσοκαλυβίτης, «Ἱερομόναχος Παρθένιος ὁ ἕξ Ἀγράφων», ὁ.π., 600.

SUMMARY

Patapios monk of Kausokalyvia, *The painted chapels at the Kausokalyvia Scete. Part A (17th-19th cent.)*.

Most of the art work on reserve today at the Skete of Holy Trinity of Kausokalyvia in Mount Athos and its greater area originates in the 18th century. During this time the Kyriakon church (second-half of 18th century) as well as the chapels of Koimisis of Theotokos (1759) and St John Theologos (1777) were painted.

In the present study, which is composed of two parts, a concise description is being made of the iconographic program of the Skete chapels, while at the same time the existing historical information regarding the founders, as well as the painters, is being attached.

In the present part A, reference is being made first on the portions of frescoes of the Ypapanti chapel (first half of 17th century) at the St Neilos cell, works that are attributed according to the tradition to St Neilos Mirovlitis (†1651), who lived an ascetic life in a cave at the area.

Reference is being made on the chapel of St John Theologos of the homonymous hermitage of the Skete, where historical and biographical data about the church and its founder, hieromonk Paisios of Kausokalyvia (†1801), are being presented. The painter of the church, monk Mitrofanis of Chios appears, through our research, to have a significant yet unknown work. A list is being attached of the up-to-date signed or attributed to him works in Mount Athos, as well as in the island of Skopelos in the North Sporades, Greece. In addition, a brief description of the rich iconographic program of the St John Theologos chapel (1777) is attached.

Finally, reference is being made on the three portions of frescoes, which exist at the St Maximos Kausokalivis chapel of the homonymous hermitage of the Kausokalivia Skete (half of 18th century).



Εἰκ. 1. Παρεκκλήσι Κοιμήσεως Θεοτόκου Κελίου Ἁγίου Νείλου. Φορητὴ εἰκόνα τῆς Θεοτόκου Ὁδηγητριάς.



Εἰκ. 2. Παρεκκλήσι Ὑπαπαντῆς τοῦ Σωτήρος Κελίου Ἁγίου Νείλου. Ἐσωτερικό. Τοιχογραφία τῆς Γεννήσεως τοῦ Χριστοῦ.



Εἰκ. 3. Παρεκκλήσι Ἁγίου Ἰωάννου τοῦ Θεολόγου. Ἐξωτερικὴ ἄποψη ἀπὸ ΒΑ.



Εἰκ. 4. Παρεκκλήσι Ἁγίου Ἰωάννου τοῦ Θεολόγου. Δυτικὴ εἴσοδος (ἐξωτερικά). Ὑπέρθυρη κτιτορικὴ ἐπιγραφή. 1766.



Εἰκ. 5. Παρεκκλήσι Ἁγίου Ἰωάννου τοῦ Θεολόγου. Ἐσωτερικό. Δυτικὴ εἴσοδος. Ὑπέρθυρη κτιτορικὴ ἐπιγραφή. 1777.



Εἰκ. 6. Παρεκκλήσι Ἁγίου Ἰωάννου τοῦ Θεολόγου. Ἐσωτερικό. Ἐπιζωγραφισμένος κίονας.



Εἰκ. 7. Παρεκκλήσι Ἁγίου Ἰωάννου τοῦ Θεολόγου. Ἐσωτερικό. Λιτή. Τοιχογραφία με τὸ ναγάιο τοῦ Ἰωάννου. 1777.



Εικ. 8. Παρεκκλήσι Αγίου Ιωάννου του Θεολόγου. Έσωτερικό. Δυτικούς τοίχους. Τοιχογραφία με Όσιους. 1777.



Εικ. 9. Παρεκκλήσι Αγίου Ιωάννου του Θεολόγου. Έσωτερικό. Κυρίως ναός. Τοιχογραφία πάνω από τη δυτική πύλη με τον Αναπεσόντα Κύριο. 1777.



Εἰκ. 10. Παρεκκλήσι Ἁγίου Ἰωάννου τοῦ Θεολόγου. Ἐσωτερικό.
Τοιχογραφίες στὸν τροῦλο καὶ γύρω ἀπ' αὐτόν. 1777.



Εἰκ. 11. Παρεκκλήσι Ἁγίου Ἰωάννου τοῦ Θεολόγου. Ἐσωτερικό.
Ὁ Εὐαγγελιστὴς Μάρκος καὶ Ἅγιοι Ἀπόστολοι ἐκ τῶν Ἑβδομήκοντα.
Τοιχογραφία στὸ ΒΔ λοφίο τοῦ τροῦλου. 1777.



Εἰκ. 12. Παρεκκλήσι Ἁγίου Ἰωάννου τοῦ Θεολόγου. Ἐσωτερικό. Βόρειο τόξο. Τοιχογραφία τοῦ Ἐπιταφίου Θρήνου. 1777.



Εἰκ. 13. Παρεκκλήσι Ἁγίου Ἰωάννου τοῦ Θεολόγου. Ἐσωτερικό. Βόρειος τοῖχος. Τοιχογραφία Ἁγίων Μαρτύρων. 1777.



*Εἰκ. 14. Παρεκκλήσι Ἁγίου Ἰωάννου τοῦ Θεολόγου. Ἐσωτερικό.
Τμήμα τοῦ ξυλόγλυπτον τέμπλον μετὸν Ἐστανρωμένο, τὰ λυπηρὰ καὶ
τμήμα τοῦ Δωδεκακάστου.*



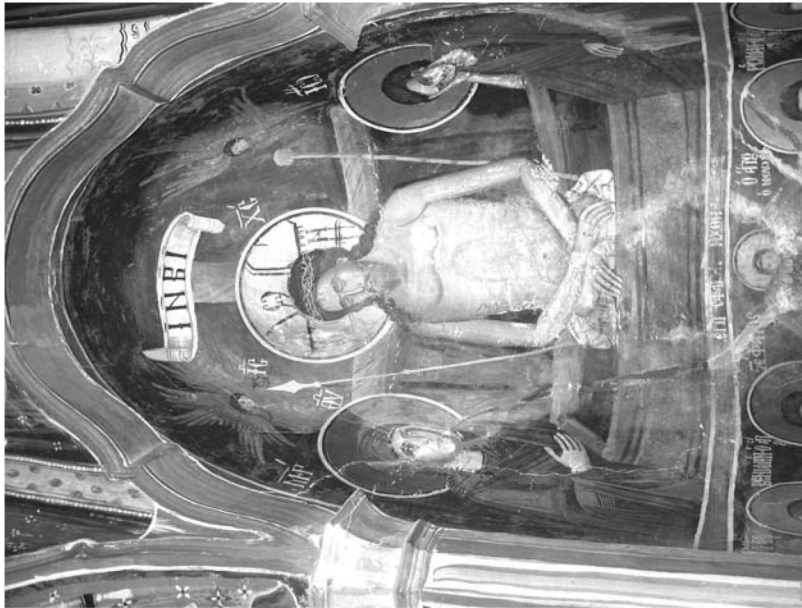
Είκ. 15. Παρεκκλήσι Άγιου Ιωάννου του Θεολόγου. Έσωτερικό. Ίερό Βήμα. Όροφή. Τοιχογραφία της Άγίας Τριάδος, 1777.



Είκ. 16. Παρεκκλήσι Άγιου Ιωάννου του Θεολόγου. Έσωτερικό. Ίερό Βήμα. Τοιχογραφία με τούς συλλειτουργούντες ιεράρχες άγιους Βασίλειο και Άθανάσιο Άλεξανδρείας, 1777.



Εἰκ. 18. Παρεκκλήσι Ἁγίου Ἰωάννου τοῦ Θεολόγου.
Ἐσωτερικό. Ἱερὸ Βῆμα. Βόρεια πλευρά. Τοιχογραφία
μὲ τὸ ὄραμα τοῦ ἁγίου Πέτρου Ἀλεξανδρείας. 1777.



Εἰκ. 17. Παρεκκλήσι Ἁγίου Ἰωάννου τοῦ Θεολόγου.
Ἐσωτερικό. Ἱερὸ Βῆμα. Κόγχη προθέσεως.
Τοιχογραφία μὲ τὴν Ἄκρα Ταπεινωση. 1777.



Εικ. 20. Παρεκκλήσι Αγίου Ιωάννου του Θεολόγου.
 Ἐσωτερικό. Βόρεια πλευρά. Τοιχογραφία τῶν ἁγίων
 Γρηγορίου Παλαμά, Μητροφάνους Κωνσταντινουπόλεως
 καὶ Κυρίλλου Ἀλεξανδρείας. 1777.



Εικ. 19. Παρεκκλήσι Αγίου Ιωάννου του Θεολόγου.
 Ἐσωτερικό. Ἰερό Βῆμα.
 Κόγχη διακονικοῦ.
 Τοιχογραφία τῆς Ζωοδόχου Πηγῆς. 1777.



Εἰκ. 21. Παρεκκλήσι Ἁγίου Μαξίμου. Ἐσωτερικό. Ἱερὸ Βῆμα.
Τοιχογραφία τῆς Πλατυτέρας τῶν Οὐρανῶν.



Εἰκ. 22. Παρεκκλήσι Ἁγίου Μαξίμου.
Ἐσωτερικό. Ἱερὸ Βῆμα. Τοιχογραφία
(σπάραγμα) ἀγγέλου Α΄.



Εἰκ. 23. Παρεκκλήσι Ἁγίου Μαξίμου.
Ἐσωτερικό. Ἱερὸ Βῆμα. Τοιχογραφία
(σπάραγμα) ἀγγέλου Β΄.