

Μακεδονικά

Τόμ. 36 (2007)



Η λειτουργία της «εν Θεσσαλονίκη Δημοτικής Σχολής Κουφαλιωτών (1907/1908-1913/1914)

Ευστράτιος Θ. Βαχάρογλου

doi: [10.12681/makedonika.29](https://doi.org/10.12681/makedonika.29)

Copyright © 2014, Ευστράτιος Θ. Βαχάρογλου



Άδεια χρήσης [Creative Commons Attribution-NonCommercial-ShareAlike 4.0](https://creativecommons.org/licenses/by-nc-sa/4.0/).

Βιβλιογραφική αναφορά:

Βαχάρογλου Ε. Θ. (2011). Η λειτουργία της «εν Θεσσαλονίκη Δημοτικής Σχολής Κουφαλιωτών (1907/1908-1913/1914). *Μακεδονικά*, 36, 173-197. <https://doi.org/10.12681/makedonika.29>

Η ΛΕΙΤΟΥΡΓΙΑ ΤΗΣ «ΕΝ ΘΕΣΣΑΛΟΝΙΚΗ ΔΗΜΟΤΙΚΗΣ ΣΧΟΛΗΣ ΚΟΥΦΑΛΙΩΤΩΝ» (1907/1908-1913/1914)

Α. Πλαίσια λειτουργίας της «εν Θεσσαλονίκη Δημοτικής Σχολής Κουφαλιωτών»

Ανάμεσα στα σπουδαία εκπαιδευτικά ιδρύματα και σχολεία της Θεσσαλονίκης στα τέλη του 19ου αι. και στις αρχές του 20ού, όπως η Αστική Σχολή Βαρδαρίου, η Αστική Σχολή Αγίας Τριάδας, η Αστική Σχολή Ανάλιψης, το Γυμνάσιο και Παρθεναγωγείο, για τα οποία η έρευνα έχει προχωρήσει αρκετά, αξίζει να αναφέρουμε και τη λειτουργία μίας ακόμη Σχολής, της «εν Θεσσαλονίκη Δημοτικής Σχολής Κουφαλιωτών» (1907/1908-1913/1914) για την οποία δεν υπάρχουν σχεδόν καθόλου βιβλιογραφικές αναφορές, ενώ οι πηγές είναι περιορισμένες¹. Εντύπωση προκαλεί το γεγονός ότι η λειτουργία της Σχολής δεν αναφέρεται στα Πρακτικά Συνεδριάσεων της Δημογεροντίας, ούτε στα Πρακτικά του Φιλεκπαιδευτικού Συλλόγου Θεσσαλονίκης, αλλά ούτε και σε επίσημες εκθέσεις άλλων φορέων της πόλης, όπως της Μητρόπολης, οι οποίες αφορούσαν τη λειτουργία κοινοτικών σχολείων στην πόλη της Θεσσαλονίκης. Για τον λόγο αυτό μπορούμε να υποθέσουμε ότι αρχικά το σχολείο αυτό λειτουργούσε «αυτόνομα», και όχι ενταγμένο στο δίκτυο των κοινοτικών σχολείων της πόλης. Η ονομασία του σχολείου βέβαια μπορεί να μας οδηγήσει και στους ανθρώπους που είχαν τη φροντίδα και τη μέριμνα για τη σωστή λειτουργία του. Πρόκειται για κατοίκους από την περιοχή Κουφαλιών του καζά Παννιτσών, οι οποίοι κυρίως από το έτος 1903/1904, με την έναρξη του Μακεδονικού Αγώνα και τα προβλήματα που δημιούργησε η βουλγαρική προπαγάνδα στην περιοχή τους, εγκαταστάθηκαν μόνιμα στην πόλη της Θεσσαλονίκης, με την ελπίδα της εύρεσης εργασίας αλλά και καλύτερων συνθηκών ζωής.

1. Για την εκπαίδευση στη Θεσσαλονίκη την περίοδο αυτή βλ. ενδεικτικά: Σ. Ζιώγου-Καραστεργίου, *Θεσσαλονίκης Εκπαιδευτικά*, Θεσσαλονίκη, Κέντρο Ιστορίας Δήμου Θεσσαλονίκης, 2006· η ίδια, «Η Θεσσαλονίκη εν μαθητολογίοις φθεγγομένοις.....», *Συμπόσιο «Τα ελληνικά σχολεία στη Θεσσαλονίκη κατά τον τελευταίο αιώνα της Τουρκοκρατίας»* [Κέντρο Ιστορίας του Δήμου Θεσσαλονίκης 14], Θεσσαλονίκη 1994, σσ. 27-55· η ίδια, «Συμβολή στην ιστορία των σχολείων της Θεσσαλονίκης κατά το τελευταίο τέταρτο του 19ου αιώνα», *Μακεδονικά ΙΣΤ* (1976)· Ευστρ. Βαχάρογλου, «Προσχολική αγωγή στη Θεσσαλονίκη τα τελευταία έτη της Τουρκοκρατίας», *Θεσσαλονίκη ΣΤ* (2002).

Οι κάτοικοι αυτοί φρόντισαν για τη μόρφωση των παιδιών τους ιδρύοντας Δημοτικό Σχολείο περίπου το σχολικό έτος 1906-1907. Το σχολείο λειτούργησε αρχικά με Νηπιαγωγείο και δύο τμήματα Α' τάξης, ενώ οι μαθητές και οι μαθήτριες συνέχιζαν τις σπουδές τους σε ανώτερες τάξεις στην Αστική Σχολή Αγίας Τριάδας. Από το Μαθητολόγιο της Σχολής και ειδικότερα από τη στήλη *Τόπος πρότερων σπουδών* των μαθητών και μαθητριών μπορούμε να συμπεράνουμε ότι η Δημοτική Σχολή Κουφαλιωτών ιδρύθηκε στη συνοικία της Αγίας Τριάδας ή συνοικία Χαμιντιέ (Hamidiye), η οποία αναφερόταν στα οθωμανικά Φορολογικά Βιβλία (Hulasa) του έτους 1885 και στο Κτηματολόγιο του Ιουνίου του 1886. Στην περιοχή έξω από τα τείχη της πόλης, πιο κάτω από την πλατεία συντριβανίου και ως την προέκταση Τοιμισκή καθώς και κατά μήκος της σημερινής λεωφόρου Βασ. Όλγας υπήρχαν διάσπαρτες κατοικίες γνωστές ως πύργοι, εξοχικά δηλαδή σπίτια μερικών ευκατάστατων κατοίκων². Ανάμεσα στους χειμάρρους του Στρατοπέδου (Kizla Deresi) και του Defterdar είχε ήδη κατά το μεγαλύτερο μέρος της σχηματιστεί η σημερινή συνοικία της Αγίας Τριάδος, από την οδό Ευζώνων έως την οδό Παρασκευοπούλου. Η περιοχή συνεχώς αναπτυσσόταν πληθυσμιακά.

Στα τέλη του 19ου αι. λειτούργησαν στη συνοικία αυτή Σερβική και Βουλγαρική Σχολή προσφέροντας μόρφωση και σε παιδιά ελλήνων εξυπηρετώντας κυρίως προπαγανδιστικούς σκοπούς. Το σχολικό έτος 1909-1910 στη συνοικία της Αγίας Τριάδας λειτουργούσε Βουλγαρική Δημοτική Σχολή Χαμηδιέ με πενήντα πέντε (55) μαθητές και εξήντα δύο (62) μαθήτριες μαζί με τα νήπια. Στην ίδια συνοικία λειτουργούσε και Σερβικό Νηπιαγωγείο ως Νηπιαγωγείο Χαμηδιέ με δώδεκα (12) μαθητές και μαθήτριες³.

Το έτος 1906, όταν πλήθαιναν τα ξένα σχολεία στη συνοικία της Αγίας Τριάδας, η Δημογεροντία Θεσσαλονίκης ως προστάτης και μαχητής για τη διατήρηση της εθνικής και θρησκευτικής ταυτότητας του λαού θεώρησε επιτακτική την ανάγκη ίδρυσης Αστικής Σχολής, ώστε να μην αναγκάζονται τα παιδιά των ορθόδοξων ελλήνων να φοιτούν στη Σερβική ή τη Βουλγαρική Σχολή που ήδη λειτουργούσαν στη συνοικία αυτή⁴. Για τον λόγο αυτό το 1906 η εκκλησία της Αγίας Τριάδας αγόρασε δύο παλιά διώροφα σπίτια, ξύλινα, με μεγάλη αυλή (εμβαδόν 1035 τετρ. πήχεις). Στα σπίτια αυτά λειτούργησε η Μι-

2. Βασ. Δημητριάδης, *Τοπογραφία της Θεσσαλονίκης κατά την εποχή της Τουρκοκρατίας 1430-1912* [Εθνική Βιβλιοθήκη, αρ. 61], Θεσσαλονίκη, Ε.Μ.Σ., 1983, σσ. 222-224.

3. Νικόλαος Γ. Ιγγλέσης, *Οδηγός της Ελλάδος, απάσης της Μακεδονίας, της Μικράς Ασίας μετά των νήσων του Αρχιπελάγους και των νήσων Κρήτης-Κύπρου-Σάμου*, έτ. Γ', τ. Α', 1910-1911, τμήμα 2, σσ. 30-32.

4. Γεώργιος Μουτάφης, «Η Δημογεροντία της Θεσσαλονίκης στο κοινωνικό της πλαίσιο 1874-1904», *Συμπόσιο «Η διαχρονική πορεία του Κοινοτισμού στη Μακεδονία»*, Θεσσαλονίκη, Κ.Ι.Θ., 1991, σ. 249.

κλή Αστική Σχολή Αγίας Τριάδας και το Νηπιαγωγείο όπου συστεγάστηκε. Κοντά στην περιοχή, εξαιτίας του μεγάλου αριθμού μαθητών που φοιτούσαν στην Αστική Σχολή Αγίας Τριάδας, ιδρύθηκε και η Δημοτική Σχολή Κουφαλιωτών. Η στήλη του Μαθητολογίου της Σχολής *Τόπος πρότερων σπουδών* καταγράφει μαθητές και μαθήτριες που τα προηγούμενα σχολικά έτη φοίτησαν σε τάξεις της Αστικής Σχολής Αγίας Τριάδας, της Σερβικής Σχολής και της Βουλγαρικής Σχολής. Η παρατήρηση αυτή σε συνδυασμό με την αυξημένη μετακίνηση του μαθητικού πληθυσμού μας οδηγεί στο συμπέρασμα ότι η «εν Θεσσαλονίκη Αστική Σχολή Κουφαλιωτών» βρισκόταν στην περιοχή των ελληνικών και ξένων σχολείων της συνοικίας Αγίας Τριάδας και ιδρύθηκε για να καλύψει τις ανάγκες μαθητών και μαθητριών που προέρχονταν από περιοχές εκτός της Θεσσαλονίκης. Η λειτουργία μάλιστα Νηπιαγωγείου και των τριών πρώτων τάξεων του Δημοτικού Σχολείου καθορίζει τον ρόλο του σχολείου στην εκπαίδευση των μαθητών και μαθητριών που προέρχονταν από περιοχές εκτός της Θεσσαλονίκης και έπρεπε να ενταχθούν στην Ελληνική Κοινότητα της Θεσσαλονίκης ή λάμβαναν τις απαραίτητες εκείνες γνώσεις, ώστε να ενσωματωθούν πιο εύκολα στον μαθητικό πληθυσμό των ανώτερων τάξεων μιας Αστικής Σχολής, όπως της Αγίας Τριάδας.

Από τη μελέτη των δεδομένων προκύπτει πως οι περισσότεροι μαθητές αλλά και μαθήτριες δήλωναν αρχικά ως τόπο καταγωγής τα Κουφάλια, αργότερα όμως φοίτησαν και μαθητές από διάφορες περιοχές της Μακεδονίας, της Θεσσαλίας κ.α., ενώ ένας μικρός αριθμός μαθητών και μαθητριών δήλωναν ως τόπο καταγωγής τη Θεσσαλονίκη. Η λειτουργία της Σχολής αναδεικνύει τον μητροπολιτικό και εκπαιδευτικό ρόλο της Θεσσαλονίκης και τη βοήθειά της σε κατοίκους που αναγκάστηκαν να φύγουν από περιοχές, λόγω των κοινωνικο-πολιτικών συνθηκών και της μη λειτουργίας ελληνικών σχολείων κυρίως εξαιτίας της πίεσης της Βουλγαρικής Εξουσίας και των εθνικών ανταγωνισμών και διεκδικήσεων στη Μακεδονία.

Το υπουργείο Εξωτερικών του ελεύθερου Ελληνικού κράτους, σύμφωνα με τον προϋπολογισμό του σχολικού έτους 1908-1909 για την ελληνική παιδεία στην Προξενική περιφέρεια της Θεσσαλονίκης, χορήγησε σαράντα οκτώ (48) οθωμανικές λίρες υπέρ σχολείου Κουφαλιωτών στη Θεσσαλονίκη στηρίζοντας τη λειτουργία του σχολείου⁵. Δεν υπάρχουν δυστυχώς περισσότερα στοιχεία για την οικονομική συντήρηση και τους κατοίκους που πρωτοστάτησαν στην ίδρυση της «εν Θεσσαλονίκη Δημοτικής Σχολής Κουφαλιωτών». Ο επόμενος πίνακας παρουσιάζει το διδακτικό προσωπικό της Σχολής.

5. Αρχείο Υπουργείου Εξωτερικών, φάκ. 1908-1909, αρ. Β/33, αρ. υποφ. 3, τμήμα 2, «Προϋπολογισμός 1908-1909 – Προξενική περιφέρεια Θεσσαλονίκης», Εκπαιδευτικά θέματα κυρίως της Μακεδονίας, σ. 3.

ΠΙΝΑΚΑΣ 1

ΕΝ ΘΕΣΣΑΛΟΝΙΚΗ ΔΗΜΟΤΙΚΗ ΣΧΟΛΗ ΚΟΥΦΑΛΙΩΤΩΝ	
ΕΤΗ	ΔΙΔΑΚΤΙΚΟ ΠΡΟΣΩΠΙΚΟ
1914-1915	Γεώργιος Βούδημος-διδάσκαλος

B. Το μαθητικό δυναμικό της Σχολής

Από το αρχείο της Σχολής διασώθηκε το *Μητρώον της εν Θεσσαλονίκη Δημοτικής Σχολής Κουφαλιωτών*, με ημερομηνία 6 Σεπτεμβρίου 1907. Το Μητρώο καταγράφει τους μαθητές και τις μαθήτριες της Σχολής από το σχολικό έτος 1907-1908 έως το σχολικό έτος 1913-1914. Στις εσωτερικές σελίδες το βιβλίο καταγράφεται ως Μαθητολόγιο της Σχολής και όχι ως Μητρώο. Περιλαμβάνονται οι στήλες: *Αύξων αριθμός, Όνομα και Επώνυμον, Ηλικία, Πατρίς, ήτοι Τόπος γεννήσεως, Διαμονή, Επάγγελμα πατρός, Χρόνος εγγραφής, Κατάταξις, Τόπος πρότερον σπουδών και Παρατηρήσεις*. Ο επόμενος πίνακας παρουσιάζει τον αριθμό των μαθητών και μαθητριών που φοίτησαν στην «εν Θεσσαλονίκη Δημοτική Σχολή Κουφαλιωτών».

Η «εν Θεσσαλονίκη Δημοτική Σχολή Κουφαλιωτών» λειτούργησε αρχικά το σχολικό έτος 1907/1908 με Νηπιαγωγείο και δύο τμήματα της Α' τάξης. Τα επόμενα σχολικά έτη λειτούργησε Νηπιαγωγείο, Α' τάξη με ένα τμήμα και Β' τάξη, ενώ το σχολικό έτος 1909/1910 λειτούργησε και Γ' τάξη. Οι μαθητές και οι μαθήτριες που ήθελαν να συνεχίσουν τις σπουδές τους στις ανώτερες τάξεις της Αστικής Σχολής εγγράφονταν στην Αστική Σχολή Αγίας Τριάδας. Ακόμη και μετά την απελευθέρωση από τον οθωμανικό ζυγό και την ένταξη των σχολείων της Θεσσαλονίκης στο υπουργείο Παιδείας του Ελληνικού κράτους, στη Σχολή Κουφαλιωτών λειτούργησε Νηπιαγωγείο, Α' τάξη και Β' τάξη.

Από τη μελέτη των δεδομένων του Μαθητολογίου και συγκεκριμένα από τη στήλη *Παρατηρήσεις* προκύπτει πως λίγοι μαθητές αποσύρθηκαν από τη Σχολή, ενώ λίγοι επίσης μαθητές επέστρεψαν στον τόπο καταγωγής τους. Αρκετοί μαθητές εγγράφηκαν από τη Σχολή Κουφαλιωτών στην Αστική Σχολή Αγίας Τριάδας.

Από τη μελέτη της παραμέτρου *μαθητικός πληθυσμός* παρατηρείται μιας μέτριας μορφής αυξητική τάση. Άξιο προσοχής είναι το γεγονός της αυξητικής τάσης της φοίτησης των μαθητριών στη Σχολή. Η αυξητική τάση στη φοίτηση των μαθητριών είναι μεγαλύτερη από αυτή των μαθητών, με αποτέλεσμα, μετά το σχολικό έτος 1908/1909, οι μαθήτριες που φοιτούσαν στη Σχολή να είναι περισσότερες από τους μαθητές. Η φοίτηση των μαθητών παρουσιάζει μείωση μετά το σχολικό έτος 1907/1908 (1907/1908 – 57,1% μαθητές και 42,9% μαθήτριες, 1908/1909 – 47,8% μαθητές και 52,2% μαθήτριες,

ΠΙΝΑΚΑΣ 2

ΕΝ ΘΕΣΣΑΛΟΝΙΚΗ ΔΗΜΟΤΙΚΗ ΣΧΟΛΗ ΚΟΥΦΑΛΙΩΤΩΝ			
ΕΤΗ	ΣΥΝΟΛΟ ΜΑΘΗΤΩΝ	ΜΑΘΗΤΕΣ	ΜΑΘΗΤΡΙΕΣ
1907-1908	Νηπιαγωγική = 26 Α' τάξη-τημήμα α' = 14 Α' τάξη-τημήμα β' = 9	19 5 4	7 9 5
			<p>Απεστέλησαν στη Σχολή Αγίας Τριάδας: Νηπιαγ. = 6 μαθητές και μαθήτριες Α' τάξη = 8 μαθητές και μαθήτριες Μετόκοισαν: Νηπιαγ. = 1 μαθητής στο Καραγάτς 1 μαθήτρια στο Σαρίτσιοβο 1 μαθητής στη συνοικία Δεπώ Α' τάξη = 1 μαθητής στο Κουφάλιοβο 2 μαθητές στη συνοικία Βαρδαρίου 1 μαθητής στο Σαρίτσιοβο 1 μαθήτρια στη συνοικία Δεπώ Προσελήφθησαν ως τρόφιμοι του Ορφανοτροφείου 2 μαθητές από το Νηπιαγωγείο της Σχολής. Αποφοίτησαν: Νηπιαγ. = 2 μαθητές Α' τάξη = 1 μαθητής διότι έγινε εργάτης 1 μαθήτρια διότι έγινε υπηρέτρια Απεσύρθησαν: Α' τάξη = 1 μαθήτρια</p>
Σύνολο	49 (12,4%) Νηπιαγ. = 23 Α' τάξη = 12 Β' τάξη = 11	28 (57,1%)	21 (42,9%)
1908-1909	46	11 3 8	12 9 3
Σύνολο	46 (11,7%)	22 (47,8%)	24 (52,2%)

ΠΙΝΑΚΑΣ 2 (συνέχεια)

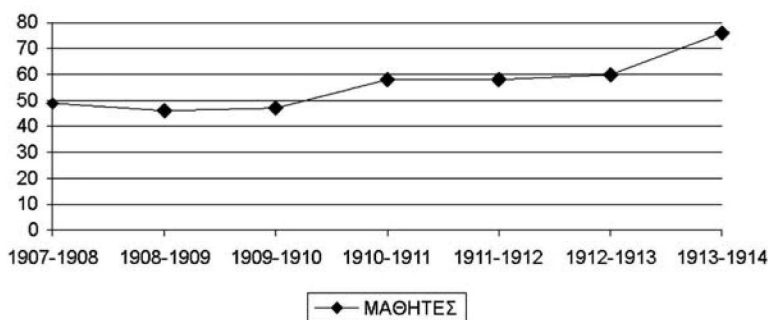
ΕΤΗ	ΣΥΝΟΛΟ ΜΑΘΗΤΩΝ	ΜΑΘΗΤΕΣ	ΜΑΘΗΤΡΙΕΣ	ΠΑΡΑΤΗΡΗΣΕΙΣ
1909-1910	Νηπιαγ. = 20 Α' τάξη = 9 Β' τάξη = 10 Γ' τάξη = 8 47	10 3 5 3	10 6 5 5	----- ----- ----- -----
Σύνολο	47 (11,9%)	21 (44,7%)	26 (55,3%)	-----
1910-1911	Νηπιαγ. = 46 Α' τάξη = 11 Β' τάξη = 1	18 4 1	28 7 0	----- ----- -----
Σύνολο	58 (14,7%)	23 (39,7%)	35 (60,3%)	-----
1911-1912	Νηπιαγ. = 38 Α' τάξη = 20	19 9	19 11	----- -----
Σύνολο	58 (14,7%)	28 (48,3%)	30 (51,7%)	-----
1912-1913	Νηπιαγ. = 39 Α' τάξη = 21	20 7	19 14	----- -----
Σύνολο	60 (15,2%)	27 (45%)	33 (55%)	-----
1913-1914	Νηπιαγ. = 46 Α' τάξη = 25 Β' τάξη = 5 76	24 11 3	22 14 2	Απεστάλησαν στη Σχολή της Αγίας Τριάδας: Νηπιαγ. = 6 μαθητές και 2 μαθήτριες Α' τάξη = 2 μαθητές και 1 μαθήτρια Απεσύρθησαν: Νηπιαγ. = 1 μαθήτρια Μετώκοισαν: Νηπιαγ. = 1 μαθήτρια στην Κορυτσά 1 μαθήτρια στο Βογαδεσκό 1 μαθητής στο Τσεσμέ Α' τάξη = 1 μαθητής στην πατρίδα του
Σύνολο	76 (19,3%)	38 (50%)	38 (50%)	-----
ΣΥΝΟΛΟ	394 (100,0%)	187 (47,5%)	207 (52,5%)	-----

1909/1910 – 44,7% μαθητές και 55,3% μαθήτριες). Η τάση μείωσης στη φοίτηση των μαθητών στη Σχολή οφείλεται στα κοινωνικο-πολιτικά γεγονότα της εποχής, όπως η συμμετοχή τους στον Μακεδονικό Αγώνα, αλλά και σε οικονομικούς λόγους, οι οποίοι οδήγησαν πολλούς μαθητές στην εύρεση εργασίας, καθώς η φοίτηση των μαθητών σε ανώτερες τάξεις της Αστικής Σχολής δεν ήταν εφικτή για οικογένειες που προέρχονταν από τα κατώτερα κοινωνικο-οικονομικά στρώματα.

Το επόμενο γράφημα παρουσιάζει τον συνολικό αριθμό μαθητών και μαθητριών που φοίτησαν στην «εν Θεσσαλονίκη Δημοτική Σχολή Κουφαλιωτών» από το σχολικό έτος 1907/1908 έως το σχολικό έτος 1913/1914.

ΓΡΑΦΗΜΑ 1

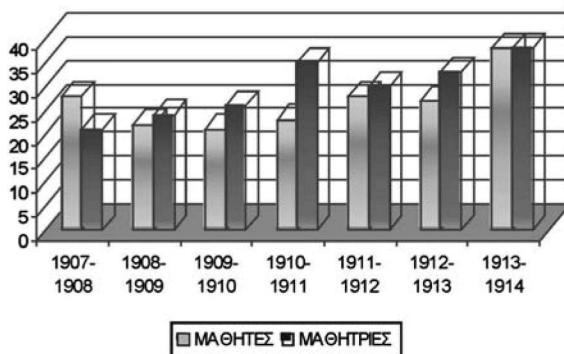
Το σύνολο των μαθητών και μαθητριών που φοίτησαν στην «εν Θεσσαλονίκη Δημοτική Σχολή Κουφαλιωτών» (1907/1908-1913/1914)



Το επόμενο γράφημα παρουσιάζει τη φοίτηση των μαθητών και μαθητριών σε κάθε έτος στην «εν Θεσσαλονίκη Δημοτική Σχολή Κουφαλιωτών».

ΓΡΑΦΗΜΑ 2

Φοίτηση των μαθητών και μαθητριών στην «εν Θεσσαλονίκη Δημοτική Σχολή Κουφαλιωτών» (1907/1908-1913/1914)



Γ. Τάξη φοίτησης των μαθητών και μαθητριών της «εν Θεσσαλονίκη Δημοτικής Σχολής Κουφαλιωτών»

Από την επεξεργασία των δεδομένων του Μαθητολογίου προκύπτει πως ο μεγαλύτερος αριθμός των μαθητών και μαθητριών φοίτησε στο Νηπιαγωγείο με ποσοστό 60,4% αλλά και στην Α' τάξη με ποσοστό 30,7%. Μικρότερα ποσοστά παρουσιάζει η φοίτηση των μαθητών και μαθητριών στη Β' και τη Γ' τάξη (6,8% και 2% αντίστοιχα). Ο επόμενος πίνακας παρουσιάζει την τάξη φοίτησης των μαθητών και μαθητριών στη Δημοτική Σχολή Κουφαλιωτών από το σχολικό έτος 1907/1908 έως το σχολικό έτος 1913/1914.

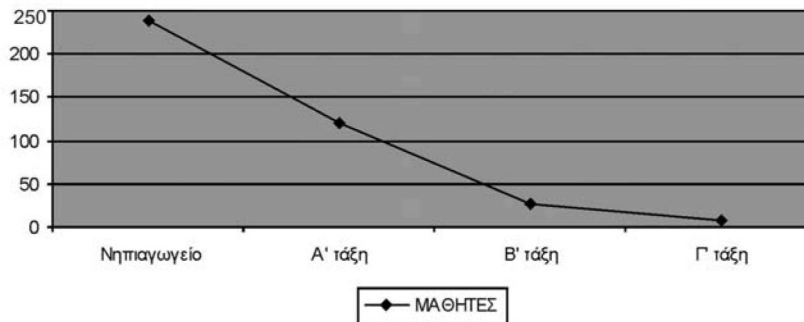
ΠΙΝΑΚΑΣ 3

<i>Τάξη φοίτησης</i>	<i>Μαθητές</i>	<i>Μαθήτριες</i>	<i>Σύνολο</i>	<i>Ποσοστό (%)</i>
Νηπιαγωγείο	121	117	238	60,4
Α' τάξη	46	75	121	30,7
Β' τάξη	17	10	27	6,8
Γ' τάξη	3	5	8	2
<i>Σύνολο</i>	<i>187</i>	<i>207</i>	<i>394</i>	<i>100,0</i>

Αρκετοί μαθητές που φοίτησαν στο Νηπιαγωγείο δεν συνέχισαν τις σπουδές τους στην Α' τάξη της Σχολής, ίσως διότι επέλεξαν να φοιτήσουν σε άλλη Αστική Σχολή. Αντίθετα περισσότερες μαθήτριες από το Νηπιαγωγείο συνέχισαν τη φοίτησή τους στην Α' τάξη της Σχολής. Λιγότεροι μαθητές αλλά και μαθήτριες φοίτησαν στη Β' και τη Γ' τάξη. Ο μεγάλος αριθμός μαθητών και μαθητριών που συνέχιζε τις σπουδές του στην Αστική Σχολή Αγίας Τριάδας και προέρχονταν από διάφορες περιοχές του καζά Θεσσαλονίκης μας οδηγεί στο συμπέρασμα ότι η Δημοτική Σχολή Κουφαλιωτών στη Θεσσαλονίκη λειτουργούσε ως ένα προκαταρκτικό στάδιο προσαρμογής του μαθητικού αυτού πληθυσμού προκειμένου να συνεχίσουν τη φοίτησή τους στην εξατάξια Αστική Σχολή. Το γεγονός αυτό εξηγεί και τη λειτουργία στο σχολείο μόνο Νηπιαγωγείου και των δύο πρώτων τάξεων. Ένας λόγος επίσης για τη φοίτηση των μαθητών και μαθητριών έως τη Β' τάξη αποτελεί το γεγονός ότι, σύμφωνα με την αντίληψη της εποχής, η φοίτηση έως τη Γ' και τη Δ' τάξη θεωρούνταν ικανοποιητική αλλά και μη απαραίτητη κυρίως για τους μαθητές και τις μαθήτριες που προέρχονταν από τα κατώτερα κοινωνικο-οικονομικά στρώματα. Το επόμενο γράφημα παρουσιάζει το σύνολο των μαθητών και μαθητριών που φοίτησε σε κάθε τάξη της «εν Θεσσαλονίκη Αστικής Σχολής Κουφαλιωτών».

ΓΡΑΦΗΜΑ 3

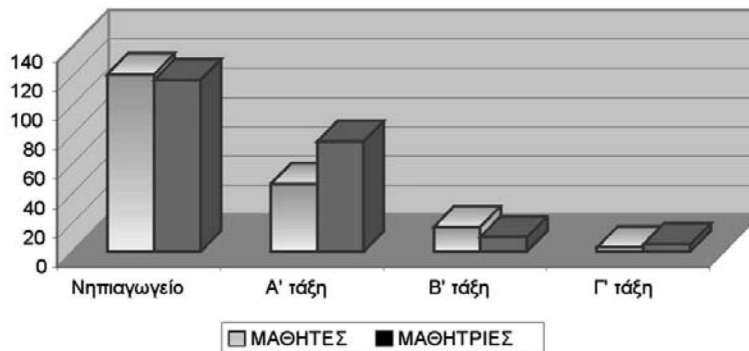
Φοίτηση των μαθητών και μαθητριών σε κάθε τάξη του «εν Θεσσαλονίκη Δημοτικού Σχολείου Κουφαλιωτών» (1907/1908-1913/1914)



Το επόμενο γράφημα παρουσιάζει τη φοίτηση των μαθητών και μαθητριών σε κάθε τάξη στην «εν Θεσσαλονίκη Δημοτική Σχολή Κουφαλιωτών», από το σχολικό έτος 1907/1908 έως το σχολικό έτος 1913/1914.

ΓΡΑΦΗΜΑ 4

Φοίτηση των μαθητών και μαθητριών σε κάθε τάξη του «εν Θεσσαλονίκη Δημοτικού Σχολείου Κουφαλιωτών» (1907/1908-1913/1914)



Από τη μελέτη των δεδομένων προκύπτει πως το ποσοστό των μαθητριών που φοιτά στην Α' τάξη και στην ανώτερη Γ' τάξη υπερτερεί από αυτό των μαθητών, ενώ το ποσοστό των μαθητών υπερτερεί στο Νηπιαγωγείο και τη Β' τάξη.

Δ. Χρόνος εγγραφής

Μία σημαντική παράμετρος προς εξέταση αποτελεί και ο χρόνος εγγραφής των μαθητών και μαθητριών στη Δημοτική Σχολή. Η μελέτη της παραμέτρου αυτής έδειξε πως το μεγαλύτερο ποσοστό μαθητών και μαθη-

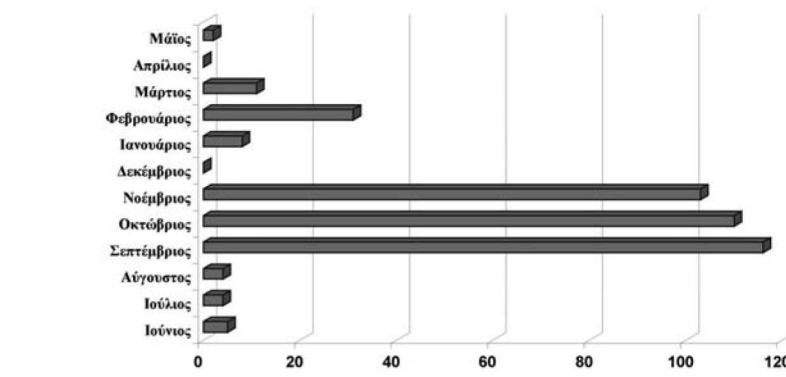
τριών εγγράφονταν στην «εν Θεσσαλονίκη Δημοτική Σχολή Κουφαλιωτών», σχολή Δρυμιγλάβων, τον μήνα Σεπτέμβριο καθώς και τον μήνα Οκτώβριο. Αυτό ερχόταν σε αντίθεση με τους περισσότερους μαθητές και μαθήτριες της πόλης Θεσσαλονίκης που εγγράφονταν στα σχολεία τον μήνα Αύγουστο, διότι η διδασκαλία των μαθημάτων ξεκινούσε στις 5 Σεπτεμβρίου κάθε σχολικό έτος, σύμφωνα με τον Κανονισμό των Ελληνικών σχολείων Θεσσαλονίκης το έτος 1905⁶. Η μελέτη επίσης έδειξε πως οι εγγραφές μαθητών και μαθητριών, σε μικρότερα βέβαια ποσοστά, γίνονταν και τους υπόλοιπους μήνες του έτους εκτός από τον Δεκέμβριο και τον Απρίλιο. Ο επόμενος πίνακας παρουσιάζει τον χρόνο εγγραφής των μαθητών και μαθητριών στην

ΠΙΝΑΚΑΣ 4

<i>ΕΝ ΘΕΣΣΑΛΟΝΙΚΗ ΔΗΜΟΤΙΚΗ ΣΧΟΛΗ ΚΟΥΦΑΛΙΩΤΩΝ</i>		
<i>ΧΡΟΝΟΣ ΕΓΓΡΑΦΗΣ</i>	<i>ΣΥΝΟΛΟ ΜΑΘΗΤΩΝ</i>	<i>ΠΟΣΟΣΤΟ (%)</i>
Σεπτέμβριος	116	29,4
Οκτώβριος	110	27,9
Νοέμβριος	103	26,1
Ιανουάριος	8	2
Φεβρουάριος	31	7,9
Μάρτιος	11	2,8
Μάιος	2	0,5
Ιούνιος	5	1,3
Ιούλιος	4	1
Αύγουστος	4	1
<i>ΣΥΝΟΛΟ</i>	<i>394</i>	<i>100,0</i>

ΓΡΑΦΗΜΑ 5

Χρόνος εγγραφής των μαθητών και μαθητριών στην «εν Θεσσαλονίκη Δημοτική Σχολή Κουφαλιωτών» (1907/1908-1913/1914)



6. Κανονισμός των Ελληνικών Σχολείων Θεσσαλονίκης 1905, σ. 13.

«εν Θεσσαλονίκη Δημοτική Σχολή Κουφαλιωτών» από το σχολικό έτος 1907/1908 έως το σχολικό έτος 1913/1914.

Από τη μελέτη των στοιχείων προκύπτει ότι το μεγαλύτερο ποσοστό μαθητών και μαθητριών εγγράφεται στη Σχολή τον Σεπτέμβριο (29,4%), αλλά και ένα σημαντικό ποσοστό εγγράφηκε τον Οκτώβριο (27,9%), τον Νοέμβριο (26,1%) και τον Φεβρουάριο (7,9%). Η καθυστέρηση εγγραφής ίσως να οφείλεται στη μετακίνηση πληθυσμού από τις υπόλοιπες περιοχές προς τη Θεσσαλονίκη.

E. Ηλικία φοίτησης των μαθητών και μαθητριών

Από τη μελέτη της παραμέτρου *ηλικία φοίτησης* προκύπτει πως η ηλικία φοίτησης των μαθητών και μαθητριών ποικίλλει σε μεγάλο βαθμό σε κάθε τάξη. Για παράδειγμα στο Νηπιαγωγείο της Σχολής φοιτούν μαθητές ηλικίας από τεσσάρων (4) έως ένδεκα (11) ετών και μαθήτριες ηλικίας από πέντε (5) έως ένδεκα (11) ετών, ενώ στην Α' τάξη φοιτούν μαθητές ηλικίας από πέντε (5) έως ένδεκα (11) ετών και μαθήτριες ηλικίας από πέντε (5) έως δεκατριών (13) ετών. Ο επόμενος πίνακας παρουσιάζει την ηλικία φοίτησης των μαθητών και μαθητριών σε κάθε τάξη στην «εν Θεσσαλονίκη Δημοτική Σχολή Κουφαλιωτών» από το σχολικό έτος 1907/1908 έως το σχολικό έτος 1913/1914.

Η συχνότητα στις ακραίες τιμές ηλικίας σε κάθε τάξη είναι αρκετά μικρή καθώς είναι λίγες οι περιπτώσεις μαθητών και μαθητριών που φοιτούν σε τάξεις πολύ μεγαλύτερες ή μικρότερες από την ηλικία τους. Για παράδειγμα ένας μαθητής ηλικίας τεσσάρων (4) ετών φοιτά στο Νηπιαγωγείο, ενώ ένας μαθητής και μία μαθήτρια ηλικίας ένδεκα (11) ετών φοιτούν επίσης στο Νηπιαγωγείο. Στην Α' τάξη φοιτά ένας μαθητής ηλικίας πέντε (5) ετών, ενώ στην ίδια τάξη φοιτούν δύο μόνο μαθήτριες ηλικίας δεκατριών (13) ετών. Η ηλικιακή ποικιλία μέσα στην ίδια τάξη δεν λειτουργεί αποτρεπτικά καθώς επιτρέπει σε μαθητές και μαθήτριες που δεν ενεγράφησαν εγκαίρως στη Σχολή για διάφορους λόγους να φοιτήσουν σε μεγαλύτερες ή μικρότερες τάξεις από την ηλικία τους. Η ποικιλία αυτή φαίνεται και στον μέσο όρο της ηλικίας φοίτησης κατά τάξη. Για παράδειγμα στο Νηπιαγωγείο ο μέσος όρος ηλικίας που φοιτούν οι μαθητές και οι μαθήτριες είναι περίπου δύο έτη μεγαλύτερος από αυτόν που φοιτά στο σύγχρονο σχολείο και στις υπόλοιπες τάξεις η διαφορά είναι περίπου ένα έτος. Ο μέσος όρος ηλικίας μαθητών και μαθητριών που φοιτούν στη Β' και τη Γ' τάξη είναι σταθερός στα δέκα (10) έτη για τους μαθητές και στα οκτώ (8) και εννέα και μισό (9,5) έτη για τις μαθήτριες. Υψηλή συχνότητα όμως παρουσιάζουν οι ηλικίες των μαθητών και μαθητριών που

ΠΙΝΑΚΑΣ 5

ΗΛΙΚΙΑ	ΕΝ ΘΕΣΣΑΛΟΝΙΚΗ ΔΗΜΟΤΙΚΗ ΣΧΟΛΗ ΚΟΥΦΑΛΙΩΤΩΝ																	
	ΤΑΞΕΙΣ																	
	Νηπιαγωγείο			Α' τάξη			Β' τάξη			Γ' τάξη								
Σύν. Μαθ.	%	Σύν. Μαθητρ.	Σύν. Μαθ.	%	Σύν. Μαθητρ.	Σύν. Μαθ.	%	Σύν. Μαθητρ.	Σύν. Μαθ.	%	Σύν. Μαθητρ.	Σύν. Μαθ.	%	Σύν. Μαθητρ.	Σύν. Μαθ.	%	Σύν. Μαθητρ.	
4 ετών	1	0,8	--	--	--	--	--	--	--	--	--	--	--	--	--	--	--	--
5 ετών	20	16,5	20	17,1	1	2,2	1,3	--	--	--	--	--	--	--	--	--	--	--
6 ετών	55	45,4	53	45,3	4	8,7	8	--	--	1	10	--	--	--	--	--	--	--
7 ετών	31	25,6	26	22,2	10	21,7	30,7	--	--	1	10	--	--	--	--	--	--	--
8 ετών	9	7,4	12	10,3	12	26,1	20	15	5,9	--	--	--	--	--	--	--	--	--
9 ετών	2	1,7	5	4,3	11	23,9	13	17,3	8	47	50	--	--	2	40	--	--	--
10 ετών	2	1,7	--	--	6	13	17,3	4	23,5	3	30	3	100	3	60	--	--	--
11 ετών	1	0,8	1	0,8	2	4,3	2	2,7	2	11,8	--	--	--	--	--	--	--	--
12 ετών	--	--	--	--	--	--	--	--	2	11,8	--	--	--	--	--	--	--	--
13 ετών	--	--	--	--	--	--	2,7	2	--	--	--	--	--	--	--	--	--	--
Ελάχιστη-Μέγιστη	4-11		5-11		5-11		5-13		8-12		6-10		10		9-10			
Μ.Ο.	7,5		8		8		9		10		8		10		9,5			

φοιτούν σε κάθε τάξη, όπως αυτές που φοιτούν στις αντίστοιχες τάξεις στο σύγχρονο σχολείο.

ΣΤ. Γεωγραφική προέλευση του μαθητικού πληθυσμού

Πα τη μελέτη του τόπου προέλευσης του μαθητικού πληθυσμού χρησιμοποιήθηκαν οι πληροφορίες που καταγράφηκαν στις στήλες: *πατρίς, ήτοι τόπος γεννήσεως και διαμονή* του Μαθητολογίου. Ο τόπος που σημειώνεται κάτω από τη στήλη *πατρίς* δηλώνει τον τόπο καταγωγής της οικογένειας των μαθητών και μαθητριών της Σχολής. Η στήλη *διαμονή* καταγράφει σημαντικά στοιχεία για τον τόπο διαμονής των οικογενειών των μαθητών και μαθητριών. Στην «εν Θεσσαλονίκη Δημοτική Σχολή Κουφαλιωτών» όλοι οι μαθητές και οι μαθήτριες δήλωσαν ως τόπο διαμονής τη Θεσσαλονίκη.

Ο επόμενος πίνακας δηλώνει τον τόπο καταγωγής των μαθητών και μαθητριών της «εν Θεσσαλονίκη Δημοτικής Σχολής Κουφαλιωτών» από το σχολικό έτος 1907/1908 έως το έτος 1913/1914.

Ο ρόλος του σχολείου ήταν ιδιαίτερα σημαντικός, διότι έδινε τη δυνατότητα να φοιτήσουν σε αυτό μαθητές και μαθήτριες από περιοχές που δεν λειτουργούσαν ελληνικά σχολεία για διάφορους λόγους αλλά κυρίως λόγω της Βουλγαρικής προπαγάνδας και του προσηλυτισμού πληθυσμών με έντονο το ελληνικό φρόνημα στη Βουλγαρική Εξαρχία, όπως για παράδειγμα μαθητές και μαθήτριες από τα Κουφάλια, που αποτελούν και το μεγαλύτερο ποσοστό στη Σχολή (19,3%). Ο ρόλος αυτός που αποσαφίνισε και τον λόγο λειτουργίας της σχολής, επεκτάθηκε και σε μαθητές και μαθήτριες που προέρχονταν από διάφορες περιοχές εκτός της Θεσσαλονίκης και εγκαταστάθηκαν με τις οικογένειές τους στη δεύτερη ευρωπαϊκή πόλη της Οθωμανικής Αυτοκρατορίας. Καθορίστηκε επομένως ο ρόλος του σχολείου αυτού σε ένα προκαταρκτικό στάδιο καθώς και στην προετοιμασία μαθητών και μαθητριών από περιοχές εκτός Θεσσαλονίκης, με σκοπό την καλύτερη ένταξή τους και συνέχιση των σπουδών τους στις εξατάξιες Αστικές Σχολές της Θεσσαλονίκης, όπως αυτές λειτουργούσαν περίπου από το 1880. Το μικρό ποσοστό μαθητών και μαθητριών που δήλωσαν τόπο καταγωγής την πόλη της Θεσσαλονίκης (περίπου 19%) οδηγεί στο συμπέρασμα αυτό. Οι πόλεις και τα χωριά από τα οποία προέρχονταν οι εκτός Θεσσαλονίκης μαθητές και μαθήτριες καλύπτουν σχεδόν ολόκληρη την περιοχή της Μακεδονίας αλλά και της Θεσσαλίας εκτός βέβαια από την Αθήνα, το Λαύριο και την Ήπειρο. Το μεγαλύτερο ποσοστό μαθητών και μαθητριών προέρχονται από αγροτικές αλλά και ημιαστικές περιοχές. Το επόμενο γράφημα παρουσιάζει τον τόπο προέλευσης των εκτός της Θεσσαλονίκης μαθητών και μαθητριών (1907-1914).

ΠΙΝΑΚΑΣ 6

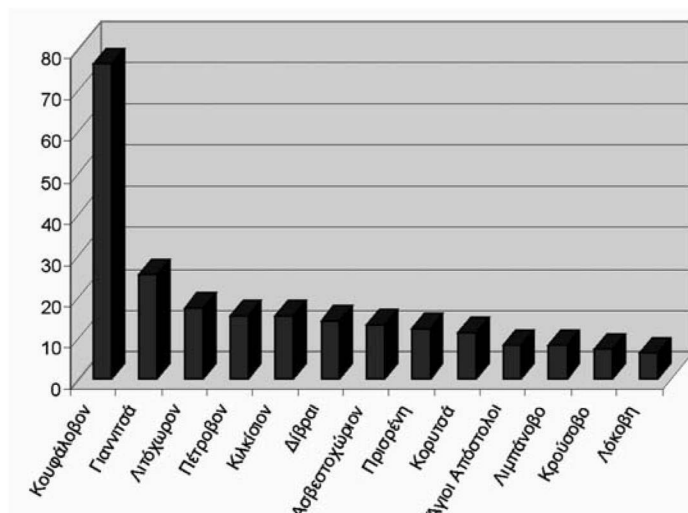
ΕΝ ΘΕΣΣΑΛΟΝΙΚΗ ΔΗΜΟΤΙΚΗ ΣΧΟΛΗ ΚΟΥΦΑΛΙΩΤΩΝ		
Τόπος καταγωγής	Σύνολο μαθητών	Ποσοτό (%)
Κουφάλιοβον	76	19,3
Θεσσαλονίκη	74	18,8
Γιαννιτά	25	6,3
Λιτόχωρον	17	4,3
Πέτροβον	15	3,8
Κυλκίσιον	15	3,8
Δίβραι	14	3,5
Αββεστοχώριον	13	3,3
Πρισρένη	12	3
Κορυτά	11	3
Άγιοι Απόστολοι	8	2
Λιμπάνοβο	8	2
Κρούσοβο	7	1,8
Λόκοβη	6	1,5
Νέβεσκα	5	1,3
Νικίτη	5	1,3
Λαγκαδάς	5	1,3
Χορτιάτης	4	1
Τεκελί	4	1
Γαλάτιστα	4	1
Γευγελή	3	0,8
Κολυνδρός	3	0,8
Θάσος	3	0,8
Βόλος	3	0,8
Ιστίτιον	3	0,8
Καστοριά	3	0,8
Καλκάνδελι	2	0,5
Βογαδεσκό	2	0,5
Γκιουβένα	2	0,5
Σέλιτσα	2	0,5
Λαύριον	2	0,5

ΠΙΝΑΚΑΣ 6 (συνέχεια)

Σκόπια	2	0,5
Αθήναι	2	0,5
Ραβνά	2	0,5
Γόρνιτσα	2	0,5
Τοπτσίν	2	0,5
Σαρίτσιοβον	2	0,5
Μπάλτζια	2	0,5
Βοδενά	2	0,5
Αγχιάλος	2	0,5
Βατίλακ (Βαθύλακος)	1	0,3
Βέρροια	1	0,3
Γρεβενά	1	0,3
Μπεροβίτσα	1	0,3
Μοναστήριον	1	0,3
Αγία Παρασκευή	1	0,3
Άγιος Μάμας	1	0,3
Αλμυρός	1	0,3
Βάβδος	1	0,3
Μελένικον	1	0,3
Βυσώκα	1	0,3
Κλειτούρα	1	0,3
Ελετσι (πόλη της Σοβ.Εν.)	1	0,3
Τσεσμέ	1	0,3
Ήπειρος	1	0,3
Ιωάννινα	1	0,3
Κολιακιά	1	0,3
Βαν	1	0,3
Κρήνη	1	0,3
Καλόμιαι	1	0,3
ΣΥΝΟΛΟ	394	100,0

ΓΡΑΦΗΜΑ 6

Γεωγραφική προέλευση των εκτός της Θεσσαλονίκης μαθητών και μαθητριών (1907-1914)



Ο επόμενος πίνακας παρουσιάζει τον τόπο πρότερων σπουδών των μαθητών και μαθητριών της Δημοτικής Σχολής των Κουφαλιωτών στη Θεσσαλονίκη.

ΠΙΝΑΚΑΣ 7

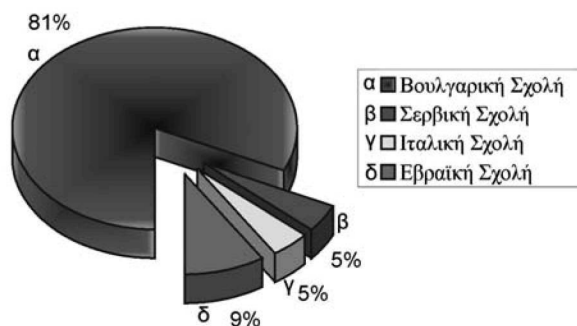
<i>ΕΝ ΘΕΣΣΑΛΟΝΙΚΗ ΔΗΜΟΤΙΚΗ ΣΧΟΛΗ ΚΟΥΦΑΛΙΩΤΩΝ</i>		
<i>ΤΟΠΟΣ ΠΡΟΤΕΡΩΝ ΣΠΟΥΔΩΝ</i>	<i>ΣΥΝΟΛΟ ΜΑΘΗΤΩΝ</i>	<i>ΠΟΣΟΣΤΟ (%)</i>
Σχολή Κουφαλιωτών	214	54,3
Νηπιαγωγείο Κουφαλιωτών	101	25,6
Βουλγαρική Σχολή	18	4,6
Σχολή Αγίας Τριάδας	12	3
Εβραϊκή Σχολή	2	0,5
Θάσος	2	0,5
Σχολή Βαρδαρίου	1	0,2
Κεντρικό Παρθεναγωγείο	1	0,2
Ιταλική Σχολή	1	0,2
Ασβεστοχώριον	1	0,2
Σχολή Ανάληψης	1	0,2
Σμύρνη	1	0,2
Σερβική Σχολή	1	0,2
Δεν καταγράφηκε	38	9,6
<i>ΣΥΝΟΛΟ</i>	<i>394</i>	<i>100,0</i>

Εκτός από τους λόγους που αναφέρθηκαν στη σημαντική προσφορά της λειτουργίας της Δημοτικής Σχολής Κουφαλιωτών στη Θεσσαλονίκη, η

Σχολή είχε και την επιτυχία να συγκεντρώσει μαθητές και μαθητρίες που φοιτούσαν στις ξένες σχολές, όπως τη Σερβική Σχολή, τη Βουλγαρική Σχολή, την Εβραϊκή Σχολή. Η συντονισμένη λειτουργία της «εν Θεσσαλονίκη Δημοτικής Σχολής Κουφαλιωτών» και της Αστικής Σχολής Αγίας Τριάδας κατάφερε τη φοίτηση σημαντικού αριθμού ελλήνων μαθητών και μαθητριών από τα ξένα σχολεία στα ελληνικά. Το επόμενο γράφημα παρουσιάζει το σύνολο των μαθητών και μαθητριών που από τα ξένα σχολεία φοίτησαν στην «εν Θεσσαλονίκη Δημοτική Σχολή Κουφαλιωτών».

ΓΡΑΦΗΜΑ 7

Σύνολο μαθητών και μαθητριών που από τα ξένα σχολεία φοίτησαν στην «εν Θεσσαλονίκη Δημοτική Σχολή Κουφαλιωτών» (1907-1914)



Ζ. Κοινωνικο-οικονομική φυσιογνωμία της «εν Θεσσαλονίκη Δημοτικής Σχολής Κουφαλιωτών»

Η κοινωνικο-οικονομική προέλευση των μαθητών και μαθητριών της «εν Θεσσαλονίκη Δημοτικής Σχολής Κουφαλιωτών» υπήρξε μία σημαντική παράμετρος προς μελέτη και εξαγωγή συμπερασμάτων. Για τη μελέτη της κοινωνικο-οικονομικής φυσιογνωμίας της σχολής καταγράφηκαν όλα τα επαγγέλματα που αναγράφονταν στο Μαθητολόγιο κάτω από τη στήλη *επάγγελμα πατρός*, με ταυτόχρονο προσδιορισμό της επαγγελματικής ιδιότητας για όσες επωνυμίες επαγγελμάτων δεν υφίστανται σήμερα ή έχουν διαφοροποιηθεί⁷. Στη συνέχεια επιλέχθηκε η τριπλή κλίμακα κοινωνικής κατηγοριοποίησης, *Κατώτερα στρώματα*, *Μεσαία και Ανώτερα*, με την τριπλή για το κάθε στρώμα υποδιαίρεση σε κατώτερο, μεσαίο και ανώτερο υπό-στρώμα. Για την τοποθέτηση του κάθε επαγγέλματος στην κλίμακα της κοινωνικής κατηγοριοποίησης χρησιμοποιήθηκαν τα κριτήρια της οικονομικής

7. Για παράδειγμα: Λεμβούχος: ιδιοκτήτης και κυβερνήτης λέμβου, μυλωνάς: μυλωθρός, βουκόλος: βοσκός αγέλης βοών (γελαδάρης), οξοποιός: αυτός που μετατρέπει σε οξικό οξύ – αυτός που παρασκευάζει το ξύδι (όξος).

και κοινωνικής ισχύος, αν και στα τέλη του 19ου αι. δεν υπάρχει ακόμη σαφής διαχωρισμός κοινωνικών τάξεων ή στρωμάτων. Ωστόσο η κατηγοριοποίηση έγινε με βάση τις ημερήσιες ή ετήσιες αποδοχές του κάθε επαγγέλματος, την παλαιότητα ή το νεότερο του επαγγέλματος (δεδομένου ότι τα περισσότερα από τα νεοεμφανιζόμενα επαγγέλματα, όπως του χρυσοχόου ή του ζαχαροπλάστη αμείβονται καλύτερα) καθώς και βιβλιογραφικές πληροφορίες⁸.

Ο επόμενος πίνακας παρουσιάζει τα επαγγέλματα των γονέων των

ΠΙΝΑΚΑΣ 8

ΕΝ ΘΕΣΣΑΛΟΝΙΚΗ ΔΗΜΟΤΙΚΗ ΣΧΟΛΗ ΚΟΥΦΑΛΙΩΤΩΝ		
ΕΠΑΓΓΕΛΜΑΤΑ	ΣΥΝΟΛΟ ΜΑΘΗΤΩΝ	ΠΟΣΟΣΤΟ (%)
Εργάτης	75	19
Κτίστης	41	10,4
Ορφανή	36	9,1
Ξυλουργός	36	9,1
Ορφανός	31	7,9
Κηπουρός	19	4,8
Καρραγωγεύς	16	4,1
Υπάλληλος	14	3,5
Αμαξηλάτης	13	3,3
Κρεοπώλης	8	2
Καφεπώλης	8	2
Παντοπώλης	7	1,8
Χρυσοχόος	6	1,5
Οινοπώλης	6	1,5
Υποδηματοποιός	6	1,5
Μάγειρας	6	1,5
Αργός	5	1,3
Αρχιτέκτων	5	1,3
Γραμματεύς	4	1
Αρτοποιός	4	1
Ράπτης	4	1
Εργάτης ατμομύλου	3	0,8
Βυρσοδέψης	3	0,8
Βουκόλος	3	0,8
Κεραμοποιός	3	0,8
Βαφεύς	3	0,8
Αλιεύς	3	0,8
Ιχθυοπώλης	2	0,5
Καπνεργάτης	2	0,5
Σιδηρουργός	2	0,5
Σχοινοποιός	2	0,5
Οξοποιός	2	0,5
Μυλωθρός	2	0,5
ΣΥΝΟΛΟ	394	100,0

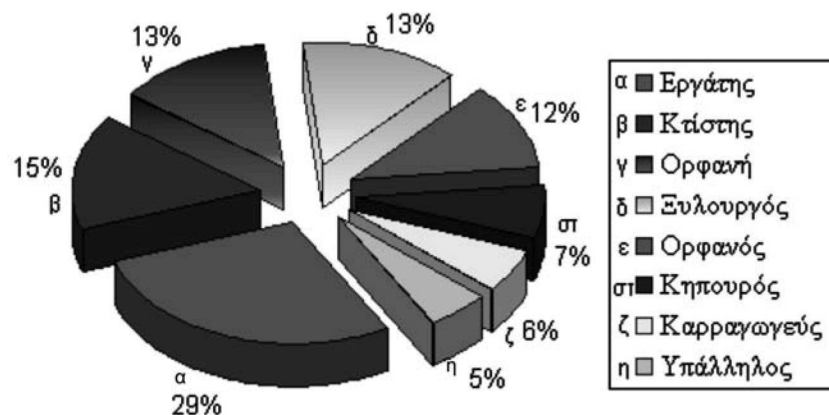
8. Κατερίνα Γ. Δαλακούρα, *Το Κεντρικό Παρθεναγωγείο Θεσσαλονίκης (1854-1914), μία πρώτη προσέγγιση της εκπαίδευσης των θηλέων στη Θεσσαλονίκη κατά την τελευταία περίοδο της οθωμανικής κυριαρχίας*, Θεσσαλονίκη, εκδ. Κυριακίδη, 2000, σσ.

μαθητών και μαθητριών που φοίτησαν στην «εν Θεσσαλονίκη Δημοτική Σχολή Κουφαλιωτών» από το σχολικό έτος 1907/1908 έως το έτος 1913/1914.

Από τη μελέτη της παραμέτρου *επάγγελμα πατρός* προκύπτει πως κατά τη διάρκεια των ετών που εξετάζονται τα επαγγέλματα που εμφανίζονται με τη μεγαλύτερη συχνότητα είναι: εργάτης (19%), κτίστης (10,4%), ορφανή (9,1%), ξυλουργός (9,1%), ορφανός (7,9%), κηπουρός (4,8%), καρραγωγέυς (4,1%), υπάλληλος (3,5%). Το επόμενο γράφημα παρουσιάζει τα επαγγέλματα με τη μεγαλύτερη συχνότητα (1907/1908-1913/1914).

ΓΡΑΦΗΜΑ 8

Επαγγέλματα με τη μεγαλύτερη συχνότητα στην «εν Θεσσαλονίκη Δημοτική Σχολή Κουφαλιωτών» (1907/1908-1913/1914)



Ο επόμενος πίνακας παρουσιάζει την κοινωνικο-οικονομική προέλευση των μαθητών και μαθητριών της «εν Θεσσαλονίκη Αστικής Σχολής Κουφαλιωτών» μέσα από την κατηγοριοποίηση των επαγγελμάτων.

Από τη μελέτη αυτού του πίνακα προκύπτει πως κατά την περίοδο 1907/1908 έως 1913/1914 οι μαθητές και μαθήτριες που προέρχονταν από το κατώτερο κοινωνικο-οικονομικό στρώμα ανέρχονταν σε ποσοστό 69,3% (δηλ. ήταν οι περισσότεροι) ακολουθούσαν αυτοί που προέρχονταν από το μεσαίο κατώτερο και μεσαίο μεσαίο στρώμα σε ποσοστά 11,2% και 17,5% αντίστοιχα.

ΠΙΝΑΚΑΣ 9

ΕΝ ΘΕΣΣΑΛΟΝΙΚΗ ΔΗΜΟΤΙΚΗ ΣΧΟΛΗ ΚΟΥΦΑΛΙΩΤΩΝ				
<i>Κατώτερα σπρώματα</i>	<i>Μεσαία κατώτερα</i>	<i>Μεσαία Μεσαία</i>	<i>Μεσαία Μεσαία</i>	<i>Ανώτερα σπρώματα</i>
<i>Αγροτικά</i>	<i>Μεσαία κατώτερα</i> <i>Μικρεμπόριο</i> <i>(μεταπρατικά)</i>	<i>Μεσαία Μεσαία</i> <i>Μεταπρατικά</i>	<i>Μεσαία ανώτερα</i> <i>Ελεύθεροι</i> <i>Επαγγελματίες</i>	-----
Βουκόλος (3) Ψαράς (1) Αλιεύς (3)	Αρτοποιός (4) Κρεοπώλης (8) Καφεπώλης (8) Οινοπώλης (6) Ιχθυοπώλης (2) Γαλακτοπώλης (1) Καπνοπώλης (1)	Παντοπώλης (7)	Μεσίτης (1)	-----
<i>Ανεπάγγελτοι</i>	<i>Μεταποίηση</i>	<i>Υπάλληλοι</i>	<i>Επιχειρηματίες</i>	-----
Αργός (5) Ορφανή (36) Ορφανός (31)	Υποδηματοποιός (6) Σιδηρουργός (2) Σχοινοποιός (2) Θερμαστής (1) Σακκοποιός (1)	Υπάλληλος (14)	Χρυσοχόος (6)	-----

ΠΙΝΑΚΑΣ 9 (συνέχεια)

<i>Χειρωνακτικές Μισθωτοί</i>	<i>Μεταφορές</i>	<i>Μεταποίηση</i>	<i>Ανώτεροι Υπάλληλοι</i>	-----
Εργάτης (75) Καπνεργάτης (2) Κηπουρός (19) Κεραμεύς (1) Κεραμοποιός (3) Κτίστης (41) Εργάτης ατιμωμένου (3) <i>Υπηρεσίες</i>	Λεμβούχος (1)	Ξυλουργός (36) Βυρσοδέψης (3) Μυλωθρός (2) Οξοποιός (2) Ξυδοποιός (1)	Πλοίαρχος (1)	-----
<i>Υπηρεσίες</i>	<i>Υπηρεσίες (κοινωνικές- δημόσιες)</i>	<i>Μικρο- επαγγελματίες</i>	-----	-----
Μάγειρας (6) Γραμματέας (4) Νυκτοφύλαξ (1) Νοσοκόμος (1)	Τηλεγραφήτης (1)	Ράπτης (4)	-----	-----
<i>Μεταφορές</i>	-----	-----	-----	-----
Αγωγάτης (1) Καρραγωγέας (16) Αμαξήλατης (13)	-----	-----	-----	-----
<i>Μικρο- επαγγελματίες -πωλητές</i>	-----	-----	-----	-----
Βαφείς (3)	-----	-----	-----	-----
<i>Τεχνίτες</i>	-----	-----	-----	-----
Αρχιτέκτων (5)	-----	-----	-----	-----

Ο επόμενος πίνακας παρουσιάζει την κοινωνικο-οικονομική προέλευση του μαθητικού πληθυσμού συνολικά (1907-1914).

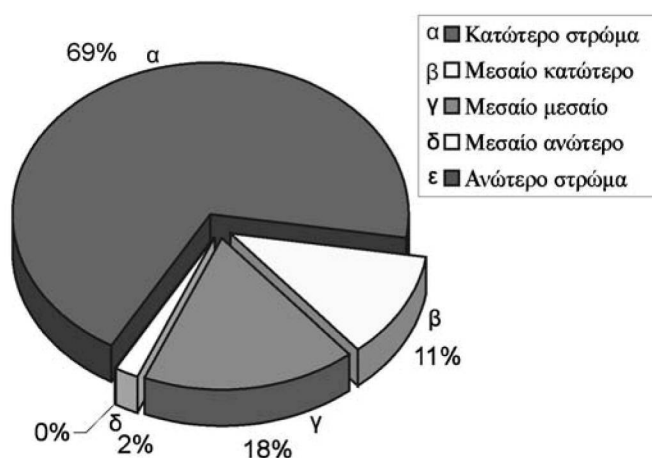
ΠΙΝΑΚΑΣ 10

<i>Κοινωνικό στρώμα</i>	<i>Σύνολο μαθητών</i>	<i>Ποσοστό (%)</i>
Κατώτερο στρώμα	273	69,3%
Μεσαίο κατώτερο	44	11,2%
Μεσαίο μεσαίο	69	17,5%
Μεσαίο ανώτερο	8	2%
Ανώτερο στρώμα	0	0
<i>Σύνολο</i>	<i>394</i>	<i>100,0</i>

Πρόκειται για σχολείο στο οποίο προσέρχονταν μαθητές και μαθήτριες από τα κατώτερα αλλά και τα μικρομεσαία κοινωνικά στρώματα.

ΓΡΑΦΗΜΑ 9

Κοινωνικο-οικονομική προέλευση του μαθητικού πληθυσμού της «εν Θεσσαλονίκη Δημοτικής Σχολής Κουφαλιωτών» (1907-1914)



Συμπεράσματα

Η αναφορά του υπουργείου Εξωτερικών για τη χορήγηση σαράντα οκτώ (48) οθωμανικών λιρών το έτος 1908-1909 για τη λειτουργία της «εν Θεσσαλονίκης Δημοτικής Σχολής Κουφαλιωτών» μας έδωσε μία σημαντική πληροφορία για τη λειτουργία ενός Δημοτικού Σχολείου στη Θεσσαλονίκη στις αρχές του 20ού αι. για το οποίο δεν είχαμε αρκετά στοιχεία.

Στη συνοικία της Αγίας Τριάδας κοντά στην ομώνυμη Αστική Σχολή λειτούργησε πιθανότατα από το έτος 1907/1908 και η Δημοτική Σχολή Κουφαλιωτών, η οποία κάλυπτε τις ανάγκες μαθητών και μαθητριών που προ-

έρχονταν από περιοχές εκτός της Θεσσαλονίκης. Η μελέτη των δεδομένων που προέκυψαν από το αρχείο που διασώθηκε, αφορούσε τριακόσιους ενενήντα τέσσερις (394) μαθητές και μαθήτριες την περίοδο από το σχολικό έτος 1907/1908 έως το σχολικό έτος 1913/1914. Οι μαθητές φοίτησαν σε μικρότερο ποσοστό (47,5%) σε σχέση με τις μαθήτριες, των οποίων το ποσοστό έφτασε σχεδόν το 52,5%. Ο μαθητικός πληθυσμός τη χρονική περίοδο που εξετάζεται παρουσιάζει μικρή αυξητική τάση με μικρές περιόδους μείωσης εξαιτίας σημαντικών ιστορικο-πολιτικών γεγονότων, όπως η έναρξη του Μακεδονικού Αγώνα. Η τάξη που παρουσιάζει μεγάλο ποσοστό φοίτησης μαθητών και μαθητριών είναι η Α' τάξη, ενώ μικρότερο ποσοστό παρουσιάζουν η Β' και η Γ' τάξη. Αυτό διότι οι μαθητές και οι μαθήτριες συνέχιζαν τις σπουδές τους σε μεγάλη πλειοψηφία στην Αστική Σχολή Αγίας Τριάδας⁹.

Η ηλικία φοίτησης των μαθητών και μαθητριών κατά τάξη ποικίλλει σε μεγάλο βαθμό. Για παράδειγμα στην Α' τάξη ο μέσος όρος ηλικίας των μαθητών είναι 8 ετών και των μαθητριών επίσης 9 ετών. Μεγαλύτερη ηλικιακή ποικιλία παρατηρείται στις πρώτες τάξεις του Δημοτικού Σχολείου και μικρότερη στη Γ' τάξη. Μεγαλύτερη επίσης ηλικιακή ποικιλία παρουσιάζουν οι μαθητές που φοιτούν σε κάθε τάξη του Δημοτικού Σχολείου και μικρότερη οι μαθήτριες.

Το μεγαλύτερο ποσοστό μαθητών και μαθητριών δηλώνει τόπο καταγωγής τα Κουφάλια σε ποσοστό 19,3% με δεύτερη πόλη τη Θεσσαλονίκη σε ποσοστό 18,8%. Ο ρόλος του σχολείου ήταν ιδιαίτερα σημαντικός, διότι έδινε τη δυνατότητα να φοιτήσουν σε αυτό μαθητές και μαθήτριες από περιοχές που δεν λειτουργούσαν ελληνικά σχολεία τη συγκεκριμένη χρονική περίοδο, όπως στα Κουφάλια, όπου οι πηγές αναφέρουν ότι το Δημοτικό Σχολείο σταμάτησε να λειτουργεί το έτος 1905/1906.

Αν και οι εγγραφές των μαθητών και μαθητριών πραγματοποιούνταν συνήθως από τις 16 Αυγούστου έως τις 4 Σεπτεμβρίου, διότι έπειτα άρχιζαν τα μαθήματα, αρκετοί μαθητές αλλά και μαθήτριες εγγράφονταν και τους επόμενους μήνες του σχολικού έτους, κυρίως τον Οκτώβριο και τον Νοέμβριο.

Το μεγαλύτερο ποσοστό του μαθητικού πληθυσμού στο Δημοτικό Σχολείο προέρχεται από τα κατώτερα και μικρομεσαία κοινωνικά στρώματα, ενώ σημαντικά είναι και τα ποσοστά των μαθητών και μαθητριών που ήταν ορφανοί, εξαιτίας της συμμετοχής των οικογενειών τους στα ιστορικο-πολιτικά γεγονότα της εποχής, όπως στον Μακεδονικό Αγώνα.

ΕΥΣΤΡΑΤΙΟΣ Θ. ΒΑΧΑΡΟΓΛΟΥ

9. Αρχείο Μητρόπολης Θεσσαλονίκης, φακ. 88, ΙΒ' 12, αρ. 9, αρ. 308, αρ. 312, ΙΒ' 13, αρ. 307.

SUMMARY

Efstratios Th. Vacharoglou, *The organization and the operation of Koufalian's Primary School in Thessaloniki (1907/1908-1913/1914)*.

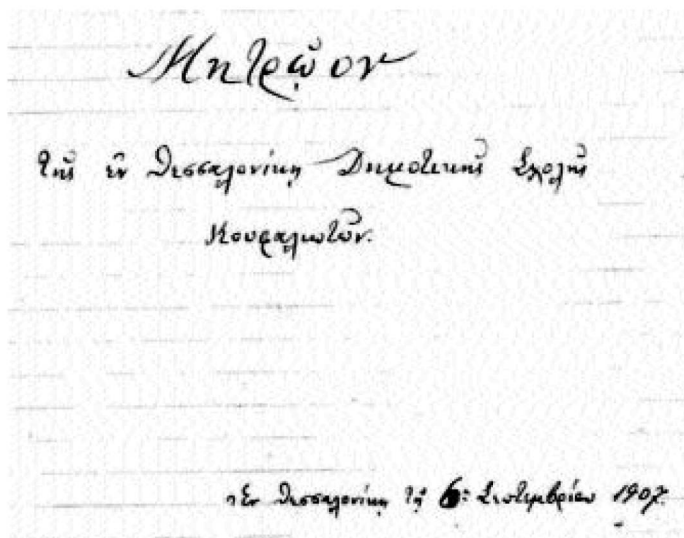
The aim of this paper is to bring to light the organization and the operation of Koufalian's Primary School in Thessaloniki at the beginning of the 20th century. The operation of the Institution was important because it was based on the initiative of a group of people from Koufalia, a region next to Thessaloniki.

The operation of this School elects the metropolitan and educational role of Thessaloniki and its help in residents, which were forced to leave from regions, because of bad social and political circumstances, which impeded the operation of Greek schools mainly in Macedonia.

There are no bibliographic reports for this School and the sources are very few. We can characterize the operation of the School «autonomous» as it was not included initially in the network of Community schools.

More specifically, this paper examines the following issues:

- a) The aim and goals of School's functioning.
- b) The financial support of the Institution, the teaching personnel.
- c) The number of the pupils, the age limit for attending classes, the time of enrolling, the pupil's place of origin, their social and financial status.



Εικ. 1. Μητρώο της «εν Θεσσαλονίκη Δημοτικής Σχολής Κουφαιωτῶν» (1907/1908 - 1913/1914).

Κόστος Δ.	Προβλεπόμενα ποσά	Ε. Σχολ. Σ.
	Θεσσαλονίκης	Τμήμα 2
70 Εμεόδα	Μισθὸς διδασκάλου	15
71 Καθαρισμ.	καθαρισμὸς σχολείου	13
72 Διδαχονίαν	διδαχονίαν	24
73	διδαχονίαν	15
74 Σαποῦνι	διδαχονίαν	26
75 Θεσσαλονίκης	καθαρισμὸς σχολείου	1000
76	καθαρισμὸς σχολείου	150
77	Πατρ. σχολείων Κουφαιωτῶν	48
78	καθαρισμὸς σχολείου Τμήμα 2	25
	ὅλα μεταφορικά	2958

Εικ. 2. Έγγραφο του Υπουργείου Εξωτερικών όπου σύμφωνα με τον προϋπολογισμό του σχολικού έτους 1908-1909 για την ελληνική παιδεία στην Προξενική Περιοφέρεια της Θεσσαλονίκης χορηγήθηκαν σαράντα οκτώ (48) οθωμανικές λίρες υπέρ σχολείου Κουφαιωτῶν στη Θεσσαλονίκη.