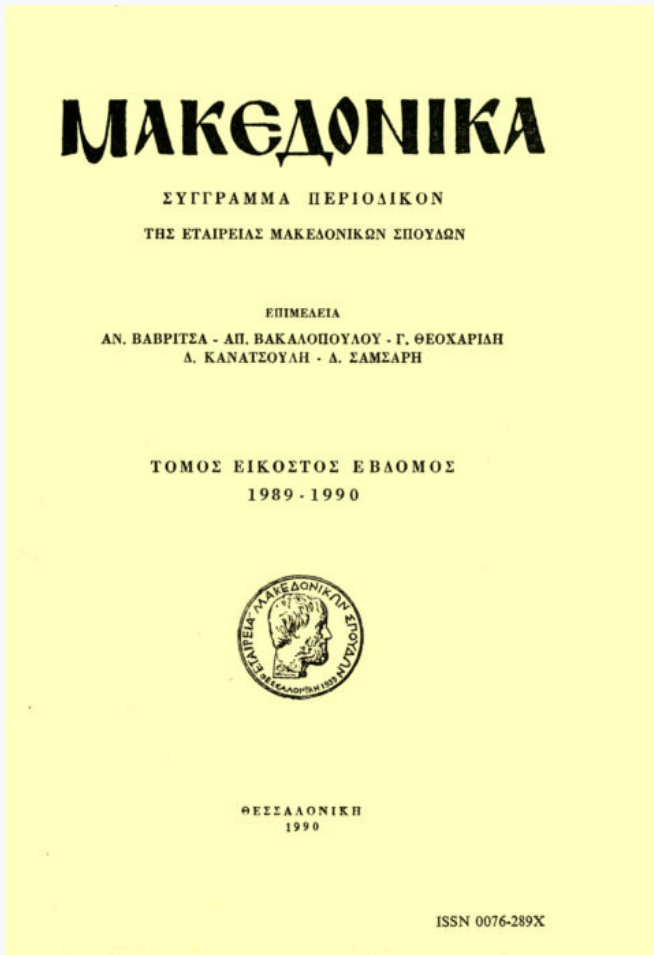


Μακεδονικά

Τόμ. 27, Αρ. 1 (1989)



Το χωριόν του Σωλήνος στην Κασσάνδρα

Ιωακείμ Αθ. Παπάγγελος

doi: [10.12681/makedonika.98](https://doi.org/10.12681/makedonika.98)

Copyright © 2014, ΜΑΚΕΔΟΝΙΚΑ



Άδεια χρήσης [Creative Commons Attribution-NonCommercial-ShareAlike 4.0](https://creativecommons.org/licenses/by-nc-sa/4.0/).

Βιβλιογραφική αναφορά:

Παπάγγελος Ι. Α. (1989). Το χωριόν του Σωλήνος στην Κασσάνδρα. *Μακεδονικά*, 27(1), 171-182.
<https://doi.org/10.12681/makedonika.98>

ΤΟ ΧΩΡΙΟΝ ΤΟΥ ΣΩΛΗΝΟΣ ΣΤΗΝ ΚΑΣΣΑΝΔΡΑ

Τὸν Μάιο τοῦ 1419 ὁ Στέφανος Δαύκας Ραδηνός, ἐνεργῶν ὡς «κεφαλὴ τῆς νήσου Κασσανδρείας», παρέδωσε στὴν ἀγιορειτικὴ μονὴ τοῦ Ἁγίου Παντελεήμονος «ἐντὸς τῆς νήσου Κασσανδρείας τὸ παλαιοχώριον τὸν Ἅγιον Δημήτριον καὶ γῆν περι αὐτὸ ζευγαρίων τριάκοντά»¹. Στὸ παραδοτικὸ ἔγγραφο ἀναφέρονται λεπτομερῶς καὶ τὰ ὄρια τῆς παραδιδομένης γῆς².

Γνωρίζουμε ὅτι ἡ ἀνωτέρω περιοχὴ εἶναι, σὲ γενικὲς γραμμές, ἡ Ἰδία μὲ τὸ μετόχι τῆς Μονῆς, τὸ ὁποῖο ἀπαλλοτριώθηκε (+1932) γιὰ τὴν δημιουργία τοῦ σημερινοῦ προσφυγικοῦ χωριοῦ Καλλιθέα, γνωστοῦ καὶ ὡς Μάλ-Τεπέ³.

Στὰ νότια ὄρια τοῦ μετοχίου, ὅπως περιγράφονται τὸ 1419, ἀναφέ-

1. P. Lemerle, G. Dagrón, S. Circović, Actes de Saint-Pantéléémon, Paris 1982, ἔγγρ. 18, στ. 2.

2. Ἐ. ἀ., στ. 5-15.

3. Στὸν βακουφναμὲ τῆς Μονῆς, τοῦ 1569, μεταξύ τῶν κτημάτων τῆς ἀναφέρεται καὶ τὸ μετόχι ποῦ μᾶς ἀπασχολεῖ, περιγραφόμενον καὶ ὀριοθετούμενον ὡς ἐξῆς: «καὶ ἐν τσιφλικίον εἰς Κασσάνδραν, ἔχον οἰκίαν καὶ ἀμπέλια, καὶ πηγὰδι, καὶ σταύλους, καὶ ἀχυρῶνας καὶ μίαν Ἐκκλησίαν ἐπ' ὀνόματι τοῦ Ἁγίου Παντελεήμονος, καὶ συνορευοὺν τὸ ἐν μέρος μὲ τοῦμπαν, καὶ τὸ ἄλλο μὲ πιτζάκι, δηλ. ἐν δένδρον τσάμιον (= πεῦκον) ὑπάρχει, καὶ τὸ τρίτον μὲ μέγαλον λάκκον καὶ μὲ μεσονῆσι ὀνομαζόμενον μέγαλον λάκκον καὶ μὲ τσιφλικία Φιλοθέου καὶ Παντοκράτορος». Βλέπε Φιλαλήθους (= Arsenij Inašdenko), Περί τοῦ ζητήματος τῆς ἐν Ἄθῳ ἱερᾶς μονῆς τοῦ Ἁγίου Παντελεήμονος, ἐν Κωνσταντινουπόλει 1874, σ. 122. Πράγματι τὸ μετόχι συνορεύεται μὲ τὰ μετόχια Φιλοθέου (πρὸς Ν) καὶ Παντοκράτορος (= Ἀζάκικον, πρὸς ΝΔ), τὰ ὁποῖα σημεiodνται καὶ στοὺς ἐπιτελικoὺς χάρτες. Δὲν τίθεται λοιπὸν ὑπὸ ἀμφισβήτησιν ὅτι τὰ κτήματα τῶν ἐτῶν 1419, 1569 καὶ 1932 ταυτίζονται, ἂν καὶ γνωρίζουμε ἀπὸ ἔγγραφα τῆς τουρκοκρατίας ὅτι τὸ μετόχι, κατὰ τοὺς ὁσμικοὺς χρόνους, ἀποτελεῖτο ἀπὸ δύο γειτονικῆς κτηματικῆς μονάδες· βλ. σχετ. καὶ κατωτέρω.

Μὲ τὴν παροῦσα εὐκαιρία καὶ ἐπειδὴ οἱ μέχρι σήμερον ἀσχοληθέντες δὲν κατέληξαν σὲ βέβαιο συμπέρασμα, θεωροῦμε σκόπιμο νὰ ἐπισημάνουμε ὅτι τὸ «πρόσπειρον ὁ ἅγιος Δημήτριος τοῦ Φουσκοῦλου τῆς μονῆς τοῦ Ἁγίου Παντελεήμονος», τὸ περιοριζόμενον σὲ ἔγγραφο τοῦ 1044 (Act. S. P., ἔ.ἀ., ἔγγρ. 3), δὲν ταυτίζεται τοπογραφικῶς μὲ «τὸ παλαιοχώριον τὸν Ἅγιον Δημήτριον» τοῦ 1419. Ἐπ' αὐτοῦ ἐτοιμάζουμε μελέτη. Γιὰ τὸ μετόχι βλ. σύντ. P. Bellier, R. - C. Bondoux (...), Paysages de Macédoine, Paris 1986, σ. 195.

ρονται «τὰ δίκαια (...) τοῦ Σωλήνος»¹. Οἱ ἐκδότες τοῦ ἐγγράφου δὲν ἀσχο-
λοῦνται μὲ τὴν ἔννοια τῆς φράσεως αὐτῆς καὶ στὸ εὑρετήριο τοῦ τόμου
σημειώνουν ἀπλῶς: «Σωλὴν (ὁ), Patronyme ou lieu-dit?»².

Σήμερα σάξεται τοπωνύμιο «Σουλῆνα (ἦ)»³ ἀναφερόμενο στὸ παρα-
θαλάσσιο βραχῶδες ὕψωμα ποῦ βρίσκεται ἀμέσως βορείως τῆς ἐκβολῆς
τοῦ χειμάρου Ποτόκι⁴, ὁ ὁποῖος περιορίζει πρὸς βορρᾶν τὴν ἔκταση τοῦ
ξενοδοχειακοῦ συγκροτήματος «Παλλήνη» καὶ «Ἄθως» (βλ. εἰκ. 1). Ἡ
περιοχὴ ὀνομάζεται καὶ «Παλιόχωρα»⁵. Μὲ λίγα λόγια ἡ σημερινὴ
Σουλῆνα ἀνταποκρίνεται τοπογραφικῶς στὴν πλευρὰ τοῦ μετοχίου, ὅπου
τὸ 1419 ἀναφέρονται «τὰ δίκαια τοῦ Σωλήνος»⁶. Τίθεται ὁμως καὶ πάλι
τὸ ἐρώτημα: πρόκειται γιὰ τοπωνύμιο ἢ γιὰ ὄνομα κάποιου κτηματία
τῆς περιοχῆς;

Ἐκ τῶν ἀγιορειτικῶν ἐγγράφων γνωρίζουμε ὅτι κατὰ τὸν 14ον αἰ. ἦταν
διαδεδομένο τὸ τοπωνύμιο «Σωλήνη» ἢ «Σωληνᾶριον» καὶ πολὺ συχνὰ
ἀναφερόταν σὲ περιοχὲς ποῦ εἶχαν νερό⁷. Ἐχοντας ὑπόψη μας ὅτι στὴν

1. Act. S.P., ἔ.ἀ., 18.13.

2. Ἐ. ἀ., σ. 221.

3. Οἱ κάτοικοι τῶν γειτονικῶν χωριῶν Ἀθῦτου καὶ Βάλτας, τὸ προφέρουν «Σ'λήνα
(ἦ)». Τὸν τύπο αὐτὸν βλ. καὶ Β. Μ α τ α υ τ σ ἦ, Ἱστορικές ἀφηγήσεις καὶ πληροφορίες
ἀπὸ τὴν Κασσάνδρα (1821-1912), «Χρονικά τῆς Χαλκιδικῆς» 25-26 (1974) 31.

4. Ἐπιτελικὸς χάρτης, 1:50.000, ἐκδόση Γ.Υ.Σ., 1954. φ. «Ν. Ποτεΐδαια-Βάλτα».

5. Β. Μ α τ α υ τ σ ἦ, ἔ.ἀ., σ. 31, «(...) θέση "Παλιόχωρα", ὅπου εἶναι σήμερα τὸ
κτῆμα τοῦ Ἰωάννη Ἀργυροῦδη ἀπὸ τὴν Ἀθῦτο».

6. Τὴν θέση βλ. στοὺς Ι. Α. Πα π α γ γ ἔ λ ο υ, Χαλκιδικὴ, Θεσσαλονικὴ 1981, σ.
84, χάρτης. Βλ. καὶ Ν. Θ. Σ χ ι ν ᾶ, Ὀδοιπορικαὶ σημειώσεις Μακεδονίας (...), ἐν Ἀθή-
ναις 1887, σ. 538, «Ἐκ τοῦ χωρίου Παζαράκια ὁδὸς κατερχομένη ἀπὸ τομον κατωφέρειαν
ἐπὶ 20' τῆς ὥρας πρὸς τὴν παραλίαν καὶ βαινουσα δι' αὐτῆς, παρέρχεται τοῦ λιμένος
Σολίνα καὶ μετοχίου τῆς ἐπὶ τοῦ Ἁγίου Ὁρους μονῆς Ἁγίου Παντελεήμονος ἢ Ρωσ-
σικοῦ καὶ φέρει εἰς τὸ χωρίον Ἀθετον». Σὲ παλαιούς καὶ νέους χάρτες τὸ τοπωνύμιο
ἀναφέρεται συχνὰ, ἀλλὰ ὡς ὄνομα ἀκρωτηρίου· βλ. π.χ. τὸν χάρτη 1:300.000, ὁ ὁποῖος
συνοδεύει τὸ ἔργο τοῦ Α. S t r u c k, Makedonische Fahrten, I. Chalkidike, Βιέννη-Λει-
ψία 1907, (C. Sulena) καὶ τὸν χάρτη τοῦ War Office, 1:250.000, Ἰονδῖνον Ὀκτ. 1908,
φ. Mt. Athos, Ὁ Ἐπιτελικὸς 1:50.000, ἐκδόση Γ.Υ.Σ., 1969, φ. «Κασσάνδρεια», το-
ποθετῆ παραδόξως «Ἀκ. Σουλίνα» στὴν Ἀθῦτο.

7. P. L e m e r l e, A. G u i l l o u, N. S v o r o n o s, D. P a p a c h r y s s a n t h o u, Actes de Lavra, II, Παρίσι 1977, 74.12 (τοῦ 1284), 99.16 (τοῦ 1304) καὶ τ. III, Παρίσι
1979, 139.21 (τοῦ 1361), ὅπου ἀναφέρεται στὸν Γομάτι τῆς Λήμνου ὁ «ρῦας τοῦ Σωληνα-
ρίου». Τὸ 1321 γίνεται ἀναφορὰ στὸν «ρῦακα τὸν ἐγχωρίως ὀνομαζόμενον Μεγάλην
Σουλῆναν», ὁ ὁποῖος βρισκόταν μεταξὺ Περιστεράς καὶ Βασιλικῶν Θεσσαλονικῆς·
τὸ ἴδιο ἔτος ἀναφέρεται «τοποθεσία τοῦ Σουληναρίου», κάπου στὴν περιοχὴ τῆς Σα-
ρανταρέως (σῆμ. Ταγαράδες Θεσσαλονικῆς), βλ. Lavra II, 109.78. Τὸ 1335 γίνεται ἀνα-
φορὰ «εἰς τόπον τὸν Σωλήνα ὀνομαζόμενον» στὴν περιοχὴ τῆς Ζαβρανικείας, δηλ.

Σουλῆνα τῆς Κασσάνδρας ὑπάρχει χείμαρρος, ὁ ὅποιος κραταίει νερὸ ὄλο τὸ ἔτος, θὰ πρέπει νὰ θεωρήσουμε ὡς πολὺ πιθανὸν ἢ περιοχὴ νὰ ἔλαβε τὸ ὄνομά της ἀπὸ τὸν χείμαρρο.

Πλὴν ὅμως ἡ ἀναφορά «δικαίων τοῦ Σωλήνου» τὸ 1419 σημαίνει ὅτι ἐκεῖ ὑπῆρχε εἴτε μεγάλη ἰδιοκτησία, εἴτε κτηματικὴ περιφέρεια χωριοῦ. Τὸ 1977 πραγματοποιήσα ἐπιφανειακὴ ἔρευνα στὴν Σουλῆνα, ἀπὸ τὴν ὁποία προέκυψαν τὰ ἑξῆς¹:

1. Μεγάλῃ ἔκτασῃ τῆς ἐπίπεδης καὶ ἐν πολλοῖς πευκόφυτης κορυφῆς τοῦ βραχῶδους λόφου καταλαμβάνεται ἀπὸ τὰ ἐρείπια μεγάλου ἀρχαίου οἰκισμοῦ²· διακρίνεται καὶ ἡ γραμμὴ τοῦ τείχους, τὸ ὅποιο τὸν ὀχρῶνε ἀπὸ τὶς εὐρῶστες βόρεια, δυτικὴ καὶ νότια, πλευρές.

2. Στὸ ΝΑ τεταρτημόριο τῆς ἀρχαίας πόλεως διακρίνονται τὰ ἴχνη ἐκτεταμένης μεσαιωνικῆς ἐγκαταστάσεως. Στὴν ΝΑ ἄκρῃ τοῦ λόφου, πάνω στὸν ἀπόκρημνο παραθαλάσσιο βράχο, σώζονται τὰ λιγοστὰ κατάλοιπα (λιθοσωρὸς) ἐνὸς ὀρθογωνίου πύργου³ ἢ συγκεκριμένη θέσις ὀνομάζεται «Παλιόπυργος»³. Ὁ πύργος σωζόταν σὲ κάποιον ὕψος μέχρι τὸν

μεταξὺ Γερακοῦς καὶ Ἄρδαμερίου· βλ. D. P a r a c h r y s s a n t h o u, Actes de Xéporhon, Παρίσι 1986, 23.45. Στὴν Νικήτη Χαλκιδικῆς ὑπάρχει τοπωνύμιον «Τσουλνάρ» (τό), ὅπου καὶ βρῆσι με «σωλήνARIO» (= τσουλνάρ).

1. Σχετικὴ εἶναι καὶ ἡ ἀρ. πρωτ. 330/30-4-1977 ἀναφορά μου πρὸς τὴν Ἐφορεία Βυζαντινῶν Ἀρχαιοτήτων Χαλκιδικῆς, «Ἐκθεση ἀρχαιολογικῆς ἔρευνας στὴν Κασσάνδρα τὴν 12 καὶ 13 Φεβρουαρίου 1977».

2. Ὁ σημαντικὸς αὐτὸς οἰκισμὸς θὰ ταυτισθῆ μετὰ τὴν «Νέαν πόλιν», τὴν ὁποίαν ὁ Ἡρόδοτος (Ζ' 123), ἀπαριθμεῖ εὐθὺς μετὰ τὴν Ἄφυντιν. Ὁ Δ. Ζάγκλης, Χαλκιδικῆ, Θεσσαλονικῆ 1956, σ. 63, τὴν τοποθετεῖ «ἐπὶ τῆς θέσεως τοῦ νῦν χωρίου Πολυχρόνου», ἐνὸς ὁ Μ. Ζ a h r n t, Olynth und Chalkidier, Μόναχον 1971, σ. 207, μεταξὺ Κρουσηγῆς καὶ Πολυχρόνου. Ὁ Μ a τ a υ τ σ ῆ ς, ἑ.ἀ., σ. 17, σημειώνει ὅτι «στὴν περιοχὴ τοῦ Πολυχρόνου ὑπάρχει τοποθεσία "Φράγκου ραχῶν!" ἀνατολικότερα ἀπὸ τὴν θέσιν "Γερομήρου" κτίρια. Στὴν θέσιν αὐτὴ ἡ ἀρχαία πόλις Νεάπολις». Ὁ Ν. Β. Χ ρ υ σ α ν θ ῆ ς, Αὐτοσχέδιος περιγραφή τῆς Χαλκιδικῆς Χερσονήσου, ἐν Κωνσταντινουπόλει 1870, σ. 9-10, θεωρεῖ ὅτι ἡ Καυδὼρα «εἶναι λείψανον τῆς ἀρχαίας πόλεως Νεαπόλεως». Ὁ Δ. Κ. Σ α μ σ ἄ ρ η ς, Ἡ ρωμαϊκὴ ἀποικία τῆς Κασσανδρείας, «Δωδώνη (Α')» 16 (1987) 385, ἐκφράζει τὴν γνώμη ὅτι «στὴ Νεάπολις πρέπει νὰ ἀνήκουν τὰ ἀρχαία ἐρείπια, τὰ ὁποία σώζονται στὸ κέντρο περιπίου τοῦ νοητοῦ τριγώνου ποῦ σχηματίζουν τὰ χωριά Κρουσηγῆ, Κασσανδρινὸ καὶ Πολύχρονον καὶ πάνω στὸ μεσογειακὸ δρόμο ποῦ ὀδηγοῦσε ἀπὸ τὴ Μένδη στὴν ἀποικία τῆς τῆ Νεάπολις». Θὰ πρέπει ὅμως νὰ λάβουμε ὑπ' ὄψιν μας ὅτι ὄλοι ὅσοι ἀναφέρθηκαν στὴν Νεάπολις ἀγνοοῦσαν τὰ δεδομένα τῆς Σωλήνας. Στὴν περιοχὴ ποῦ μᾶς ἀπασχολεῖ περισυλλέξαμε καὶ προϊστορικὰ ὄστρακα, τὰ ὁποία ὁ συνάδελφος κ. Δημ. Γραμμένος ἀξιολόγησε ὡς ἀνήκοντα στὴν πρῶμῃ ἐποχῇ τοῦ χαλκοῦ (Π.Ε.Χ. 2).

3. Ἄναφορὰ στὸν πύργο τῆς Σωλήνας (τὴν μόνην ποῦ γνωρίζουμε) βλ. στὸν Β. Μ a τ a υ τ σ ῆ ς, ἑ.ἀ., σ. 22.

μεσοπόλεμο, όταν ἐπέδραμαν οἱ κάτοικοι τῆς γειτονικῆς Καλλιθέας καὶ τὸν λιθολόγησαν, ὅπως καὶ τὶς ἄλλες ἀρχαιοτάτες τῆς περιοχῆς¹.

3. Ἀπὸ τὴν ἐφωλαωμένη κεραμικὴ φαίνεται ὅτι ὁ μεσαιωνικὸς οἰκισμὸς συνέχισε νὰ ζῆ καὶ κατὰ τὴν τουρκοκρατίαν.

4. Στὴν βόρεια ὄχθη τοῦ χειμάρρου Ποτόκι καὶ σὲ μικρὴ ἀπόσταση ἀπὸ τὴν θάλασσα, ὑπῆρχε ἕνας χαρακτηριστικὸς γήλοφος, ἐπιμήκης καὶ παράλληλος πρὸς τὸν χειμάρρο. Ὅπως προέκυψε ἀπὸ τὶς διαδοχικὲς χωματοληψίες, ὁ γήλοφος ἦταν τεχνητὸς καὶ, προσφάτως (Ὀκτώβριος 1988), ἀποκαλύφθηκε κοντὰ στὴν ΒΑ ἄκρη του καὶ καταστράφηκε ἀπὸ τοὺς χωματοληπτες ἕνα (τουλάχιστον) μεγάλο ἐλληνιστικὸ ταφικὸ κτίσμα².

5. Στὴν ἀκτὴ μπροστὰ ἀπὸ τὸν γήλοφο, εἶδα τὸ 1977 πολλὰ ἀρχαῖα ἀρχιτεκτονικὰ μέλη, τὰ ὁποῖα ἄλλα μὲν ἦσαν κατὰ μῆκος τῆς σημερινῆς ἀκτῆς, ὅπου σπᾶει τὸ κύμα³, καὶ ἄλλα ἐν συνεχείᾳ σχηματίζουν εἶδος ἐπιμήκους ὑφάλου, ἔμπρὸς ἀπὸ τὴν ἐκβολὴ τοῦ χειμάρρου· ὁ «ὑφάλος» ἔχει κατεύθυνση ἀπὸ Δ πρὸς Α καὶ μῆκος περὶ τὰ 100 μέτρα (λιμενοβραχίον;)⁴.

1. Τὴν πληροφορία ὀφείλω σὲ γέροντα κτηνοτρόφο ἀπὸ τὴν Καλλιθέα, ὁ ὁποῖος ἔλαβε μέρος στὴν λιθολόγησι· ὁ ἴδιος μοῦ ὑπέδειξε καὶ τὴν θέση τοῦ πύργου, τὸν ὁποῖον πρόλαβε σωζόμενον σὲ ἰκανὸν ὄψος.

2. Ἀκολούθησε ἀνασκαφικὴ ἐρευνα ἀπὸ τὴν ΙΣΤ' Ἐφορεία Κλασσικῶν Ἀρχαιοτήτων. Κατὰ τὴν ἐπίσκεψή μας τοῦ 1977 ἕνα μέρος ἀπὸ τὰ χώματα τῆς τούμπας εἶχαν ἤδη παρθῆ γιὰ τὴν ἐπίχωση γειτονικῶν κτημάτων. Στὴν τομὴ ποῦ δημιουργήθηκε στὴν κορυφὴ τῆς τούμπας, ἀποκαλύφθηκε ἕνας σωρὸς πολλῶν ἀνθρωπίνων ὀστέων ριγμένων ἐκεῖ ἀτακτὰ σχετ. βλ. κατωτ. σ. 181, σημ. 1.

3. Τὰ περισσότερα ἀπὸ τὰ ἀρχιτεκτονικὰ μέλη τῆς ἀκτῆς, ἂν καὶ ἐνσωματωμένα στὴν ἀπολιθωμένη ἄμμο, ἐξαφανίσθηκαν μὲ ἐπέμβαση μπουλντόζας λίγες ἡμέρες μετὰ τὴν πρώτη ἐπίσκεψή μου τὸ 1977· ἔτσι τὰ μόνα τεκμήρια ποῦ ὑπάρχουν εἶναι οἱ δημοσιευόμενες φωτογραφίες. Τὸ φυσικὸ φαινόμενο τῆς μετατροπῆς τῆς ἄμμου σὲ πέτρα ἐκεῖ ποῦ κτυπᾶει τὸ κύμα, εἶναι πολὺ συνηθισμένο· γι' αὐτὸ καὶ στοὺς παραθαλασσίους ἀρχαιολογικοὺς χώρους εἶναι σύνθετος φαινόμενο, τὸ ὁποῖο παρατηρώντας το ὁ Ν. Β. Χρυσανθίδης, ἔ.α., σ. 61, θαυμάζει γιὰ τὶς «σπουδαῖες τεχνικὲς ἰκανότητες» τῶν ἀρχαίων κατοικῶν τῆς Παλλήνης, ἔργον τῶν ὁποίων (κατὰ τὴν γνώμην του) εἶναι «καὶ ἢ ἐν τισὶ παραλίαις τῆς χερσονήσου σύμμειξις, καὶ εἰς βράχον τεχνικὴ μεταβολὴ τῆς ἄμμου, διὰ προκυμιάς ἐκτεταμένης».

4. Ἐάν πρόκειται γιὰ λιμενοβραχίονα, τότε θὰ πρέπει νὰ θεωρήσουμε ὡς πολὺ πιθανὸν ὅτι τὸ λιμάνι κατελάμβανε καὶ τὸ ἐνρὺ ἔλος τῆς ἐκβολῆς τοῦ χειμάρρου καὶ ὅτι οἱ ἀρχαιοτάτες τῆς ἀκτῆς δὲν εἶναι μέλη ἀρχαίου κτηρίου ποῦ βρισκόταν ἐκεῖ, ἀλλὰ διακομισθέντα ὑλικά· ἄραγε προέρχονται ἀπὸ κάποιο σπουδαῖο κτήριο τῆς πόλεως ποῦ ἐντοπίσαμε ἢ διακομίσθηκαν ἀπὸ τὸ μόλις 1.500 μ. πρὸς Β εὑρισκόμενο παραθαλάσσιο συγκρότημα τοῦ ἱεροῦ τοῦ Ἀμμωνος Διός; Στὴν δευτέρη περίπτωση θὰ πρέπει νὰ ἀναζητήσουμε τὸ ἔτος κατασκευῆς τοῦ λιμένος στοὺς μετὰ τὸν Θεοδόσιο Ἀ' χρόνους. Ὑποθέτουμε ὅτι ὁ χαρακτηρισμὸς τῆς Σωλήνας ὡς λιμένος ἀπὸ τὸν Ν.Θ.

6. Στὴν νότια ὄχθη τοῦ χειμάρρου, γύρω ἀπὸ τὸ μικρὸ κτιστὸ προ-σκηνατῆριο, διακρίνονται κορυφῆς ἀσβεστοκτίστων τοίχων. Φαίνεται νὰ πρόκειται γιὰ ἕνα μεγάλο παλαιοχριστιανικὸ κτίσμα (ναός;), μέσα στὸ ὅποιο, σὲ δευτέρη (πιθανῶς) φάση, οἰκοδομήθηκε μὲ ὁμοία ὄλικα ἄλλα κτήριο, μικρότερο¹.

Ὁ ἐντοπισμὸς μεσαιωνικῆς ἐγκαταστάσεως στὴν περιοχὴ ποῦ ὀνομάζεται Σωλήνα, μᾶς κάνει νὰ πιστεύουμε ὅτι τὰ προαναφερθέντα «δικαία τοῦ Σωλήνος» ἀναφέρονται στὴν κτηματικὴ περιφέρεια τοῦ ὁμωνύμου χωρίου, τοῦ ὁποίου ἡ θέση θὰ πρέπει νὰ ταυτίζεται μὲ βεβαιότητα μὲ τὴν προαναφερθεῖσα ἐγκατάσταση.

Παρ' ὄλ' αὐτὰ ὅμως πρώτη γνωστὴ σαφῆς ἀναφορὰ στὴν ὑπαρξὴ τοῦ ἐκεῖ χωριοῦ γίνεται μόλις τὸ 1682² τὴν ἐντοπίσαμε σὲ τουρκικὸ ἐγγραφο τῆς μονῆς Φιλοθέου, τοῦ ὁποίου ἡ μετάφραση βρίσκεται στὸ Ἱστορικὸν Ἀρχεῖον Μακεδονίας³ καὶ τὴν παραθέτουμε:

Ὁ Κοιτὴς Κασσάνδρας.

Αἰτία τῆς ἐκδόσεως τοῦ παρόντος δικαστικοῦ Χοτζετίου εἶναι ὅτι ἡ ἐκ τοῦ χωρίου Βάλτας ἀνήκοντος εἰς τὸ ἐπαρχιακὸν τμήμα (Ναχγιάν) Κασσάνδρας ἐπαρχίας Θεσσαλονίκης, Θεοχάρη Ἰωάννου ἐπώλησε τελεία πωλήσει τὸ ἐντὸς τῶν ὁρίων Σουλινὰ χωρίου ἀνήκοντος εἰς τὸν εἰρημένον Ναχγιάν, δύο στρεμμάτων ἰδιοκτητὸν αὐτῆς ἀμπέλιον συνορονομένον ἀφ' ἑνὸς μέρους μὲ τὸ ἀμπέλιον τοῦ Γιανούκα, ἀφ' ἑτέρου μὲ τὸ ἀμπέλιον τοῦ Ἀθανασίου Βεζύρη καὶ ἀφ' ἑτέρου μὲ Δημόσιον δρόμον καὶ πάλιν ἀφ' ἑτέρου μὲ ἀμπέλιον τοῦ Μονα-

Σχ 1 ν ᾱ. Ὀδοιπορικαὶ σημειώσεις, ἔ.ἀ., σ. 538, δὲν θὰ πρέπει νὰ σχετίζεται μὲ τὸ πιθανολογούμενο λιμάνι, ἀλλὰ μὲ τὸ γεγονὸς ὅτι ἐκεῖ τὰ πλοῖα προστατεύονται ἀπὸ πολλοὺς καιροὺς καὶ ὅτι ἐκεῖ πρέπει νὰ ἦταν τὸ ἐπὶ τοῦ Τορωναίου ἐπίγειο τῆς Βάλτας.

1. Τὸ 1974, κατὰ τὴν διάρκειά ἐκσκαφῶν στὸν χώρο τοῦ κτίσματος, τμήθηκε δάπεδο ἀπὸ κορασάνι, τὸ ὅποιο πιθανῶς ἦταν κοσμημένο μὲ ψηφιδωτὸ. Εὐκαιριακῶς σημειῶνω ὅτι οἱ δύο χαρακτηριστικοὶ πευκόφυτοι λόφοι, Α-ΝΔ τοῦ ξενοδοχειακοῦ συγκροτήματος τῆς Παλλήνης, ὀνομάζονται «Ἑλληνικά». Ὁ ἀνατολικὸς λόφος, μὲ ἐπιπεδὴ-καλλιεργούμενη κορυφὴ ἐκτάσεως 20 στρεμμάτων περίπου, καταλαμβάνεται ἀπὸ τὰ λιγιστὰ (σήμερα) ἴχνη ἐνὸς ἑλληνιστικοῦ οἰκισμοῦ. Κατὰ πληροφορίες, ἡ λιθοστρωσὴ μεγάλου τμήματος τῆς ἐπαρχιακῆς ὁδοῦ τῆς Χερσονήσου ἔγινε μὲ τὴν λιθοδόγησιν τῶν ἀρχαιοτήτων τοῦ ἀνωτέρου οἰκισμοῦ, κατὰ τὴν δεκαετία τοῦ '50. Τὴν θέσιν ἀναφέρει καὶ ὁ Δ. Κ. Σ α μ σ ᾱ ρ η ς, ἔ.ἀ., σ. 385, ἀλλὰ τὸν οἰκισμὸ τὸν χαρακτηρίζει ὡς «ρωμαϊκὸ».

2. Ἦδη ἀπὸ τὸ ἔτος Ἑγείρας 1022 (=1613/14) ὑπάρχει καὶ ἡ ἔμμεση ἀναφορὰ γιὰ ὑπαρξὴ κτημάτων «πλησίον τῆς Σουλήνας»: βλ. Φιλαλήθους, ἔ.ἀ., σ. 173. Πλὴν ὅμως καὶ σ' αὐτὴ τὴν περίπτωσιν δὲν διασαφηνίζεται, ἂν πρόκειται γιὰ χωριὸ ἢ περιοχὴ, ἂν καὶ ἔχουμε τὴν γνώμη ὅτι ἀναφέρεται σὲ χωριὸ.

3. Βιβλίον Μεταφράσεων, 1925, σ. 255, ἀρ. ἐγγρ. 24/202.

στηρίον Φιλοθέου, εἰς τὸν Μοναχὸν τοῦ ἰδίου Μοναστηρίου Φιλοθέου παλαιὸν (πρώην) ἐπίσκοπον Μελέτιον, διὰ ἑξακόσια μετρητὰ ὄσπρα τοῦ τότε τρέχοντος νομίσματος, ἅπερ καὶ ἔλαβεν ἀνελλιπῶς παρὰ τοῦ ἀγοραστοῦ Μελετίου, ἀποκαταστήσασα αὐτὸν κύριον τοῦ ἀμπελίου τῆς. Ταῦτα ὁμολόγησεν ἡ εἰρημένη Θεοχάρη Ἰωάννου. Ὅθεν εἰς ἐπικύρωσιν νομικῆν τῆς πωλήσεως ταύτης ἐδόθη κατ' αἰτησιν καὶ τὸ παρὸν ἡμέτερον Χοτζέτιον, τῷ εἰρημένῳ ἀγοραστῇ ἐπισκόπῳ Μελετίῳ, ἵνα δι' αὐτοῦ ἢ τέλειος ἰδιοκλήτης τοῦ παρ' αὐτοῦ ἀγορασθέντος ἀμπελίου.

Τῷ 1093 Σελήνης Σαφφέρ 19¹

Οἱ παρευρεθέντες μάρτυρες: Δημήτριος Σιπάσης, Στέργιος Τζεπετζής Γιαννούκας, Χριστοδοῦλα Γκατζίνα, Διαμαντῆς ράπτης καὶ λοιποί.

Οἱ ἐπόμενες γνωστὲς μαρτυρίες προέρχονται κυρίως ἀπὸ ἐγγραφα τῆς μονῆς Ἁγίου Παντελεήμονος.

—1733 Σεπτεμβρίου 20. «Ταπὶ δίδον τὴν ἄδειαν εἰς τὸ Ρωστικὸν μοναστήριον (= Ἁγ. Παντελεήμονος) ἵνα κτισθῶσιν ἐν Σουλινᾷ τῆς Κασσάνδρας τρεῖς μύλοι ἕνας σταυλὸς καὶ ἕνας ἀχυρῶν»².

—1832 Ἰουνίου 5. Χοτζέτιον περὶ τοῦ τσιφλικίου τοῦ λεγομένου «τοῦ παπᾶ Ἀνθίμου, τὸ ὁποῖον ἐπὶ κορυφῆς τοῦ χωρίου Σουλίνας ἐμπεριέχει μίαν ἀχυρῶνα» κ.λ.³.

—1832 Δεκεμβρίου 2. Ταπὶ περιέχον μεταξὺ τῶν ἄλλων καὶ δύο ἀγροτεμάχια «εἰς τὴν Σουλιναν»⁴.

—1832. Φιρμάνιον τοῦ ἐν Κασσάνδρᾳ ρωστικοῦ μετοχίου, ὅπου ἀναφέρεται καὶ πάλιν ταρλᾶς (= ἀγρὸς) «κείμενος ἐν τῷ χωρίῳ Σουλίνῳ»⁵.

—1835 Μαρτίου 25. Κατὰ τὴν ἀπογραφὴν τῶν μοναστηριακῶν κτημάτων στὴν Κασσάνδρα, κατεγράφη μεταξὺ τῶν ἄλλων καὶ τὸ «παρὰ τὸ χωρίον Σουλινᾶ κείμενον καὶ ὑπὸ τὸ ὄνομα Παπᾶ Ἀνθίμος τσιφλιγι» μετόχιο τῆς Ἁγ. Παντελεήμονος⁶.

Ἐπάρχει καὶ μία ἄλλη μαρτυρία, ἐκ πρώτης ὄψεως νεώτερη: στὴν

1. 27 Μαρτίου 1682.

2. Φιλολογικὴ ἐστ., σ. 132.

3. Ἐ.ἄ., σ. 157.

4. Ἐ.ἄ., σ. 158. Τὸ δεῦτερο ἀγροτεμάχιο ἀναφέρεται ὡς εὑρισκόμενο «εἰς τὸ μέρος τῆς Σουλίνας».

5. Ἐ.ἄ., σ. 174.

6. Ι. Κ. Βασδραβέλλη, Ἀνέκδοτα φιρμάνια ἀφορῶντα εἰς τὰ ἐν τῇ χερσονήσῳ Κασσάνδρας καὶ ἀλλαχὸς τῆς Χαλκιδικῆς εὑρισκόμενα μετόχια, «Μακεδονικά» 13 (1973) 305. Ἡ καταγραφὴ περιέχει δύο ἀνεξάρτητα μετόχια τῆς Μονῆς: τὸ κυρίως μετόχιο (= τοῦ 1419) καὶ τὸ «τοῦ Παπᾶ Ἀνθίμου».

«Πρόθεση»¹ τῆς μονῆς Φιλοθέου εἶναι καταγεγραμμένοι γιὰ νὰ μνημονεύονται οἱ εὐεργέτες τῆς Μονῆς. Ἡ καταγραφή ἐγίνε κατά χωρίο· μεταξὺ αὐτῶν ὑπάρχει μία γενικὴ καταγραφή «Κασσάνδρας χωρία», ἀκολουθεῖ εἰδικὴ καταγραφή «Χωρίον Σουλινὰ τῆς Κασσάνδρας»² καὶ εὐθὺς μετὰ «Τῶν Βλαχῶν, ὁποῦ ἔγραψαν τὰ πρόβατα, εἰς Κασσάνδραν, διὰ τὸ Μοναστήρι μας». Ἡ Πρόθεση «ἀνεκαινίσθη» (ἀνεγράφη) τὸ 1847, χωρὶς νὰ ἀναφέρεται τὸ ἔτος συντάξεως τοῦ πρωτοτύπου³, εἶναι προφανῆς ὅμως ὅτι ἦταν ἔργο τοῦ 18ου αἰ. ἢ παλαιότερο.

Ἄν καὶ ὑπάρχουν ὄλες οἱ ἀνωτέρω μετὰ τὸ 1821 μαρτυρίες, ἔχουμε τὴν γνώμη ὅτι μετὰ τὸν «χαλασμό» τοῦ ἔτους αὐτοῦ ἡ Σωλήνα δὲν συνοικίσθηκε· συνέβη δηλαδὴ ὅ,τι συνέβη καὶ μετὰ τὰ ὑπόλοιπα μικρὰ χωριά τῆς χερσονήσου, τῶν ὁποίων οἱ κάτοικοι μετὰ τὸν χαλασμό ἐγκαταστάθηκαν στὰ μεγαλύτερα χωριά⁴. Ὅσο γιὰ τὴν ἀναφορὰ τῆς Σωλήνας στὰ μετὰ τὸ 1821 ἔγγραφα, ἔχουμε τὴν γνώμη ὅτι αὐτὸ ἐγίνε διότι, ἀφ' ἐνός μὲν τὰ ἐρείπια τοῦ χωριοῦ ἦσαν ἀκόμη ἐμφανῆ, ἀφ' ἑτέρου τὸ χωριὸ ἐξακολουθοῦσε νὰ ὑπάρχει «κατὰ πλάσμα νόμου» γιὰ τὸ ὀθωμανικὸ κράτος⁵.

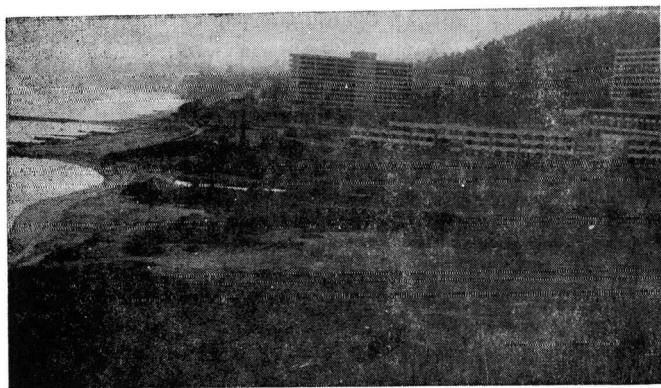
1. «Πρόθεσις» ἢ «Βρέβιον» ἢ «Βραβεῖον», ὀνομάζεται ὁ κώδικας στὸν ὁποῖον οἱ ἁγιορειτικὲς μονὲς ἐγγράφουν τὰ ὀνόματα, κυρίως τῶν δωρητῶν, τὰ ὁποῖα πρέπει νὰ μνημονεύονται κατὰ τίς εἰδικὲς τελετὲς, αἰώνως.

2. Ἡ εἰδικὴ καταχώρηση τοῦ «Σουλινὰ» (=Σωλήνα) ὀφείλεται στίς, προφανῶς, στενὲς σχέσεις τοῦ χωριοῦ μετὰ τὴν Μονή, λόγω τῆς ἀμέσου γειτνιάσεως Σωλήνας καὶ Φιλοθεϊτικοῦ μετοχιῦ, τὸ ὁποῖο ἐκτεινόταν ἀνάμεσα στὰ Παζαράκια (=Κρουσηγή) καὶ τὴν Σωλήνα.

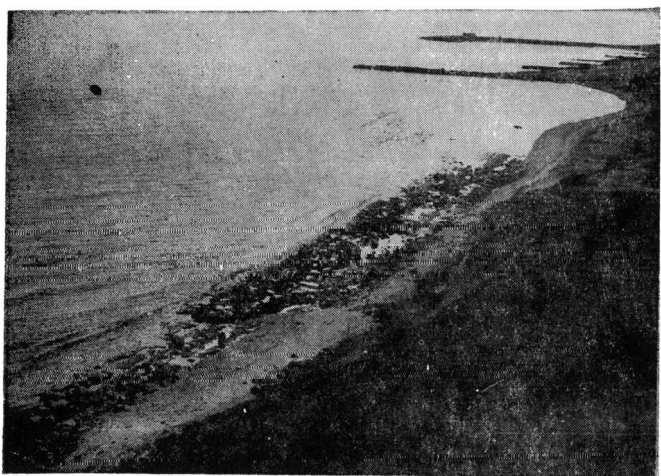
3. Ἡ σημείωση τῆς ἀνακαινίσεως εἶναι ἡ ἐξῆς: «Πρόθεσις τῆς ἱερᾶς ἡμῶν βασιλικῆς τε καὶ Πατριαρχικῆς Μονῆς τοῦ Φιλοθέου· περιέχουσα τὰ ὀνόματα τῶν αἰδιμῶν κτιτόρων, καὶ λοιπῶν εὐσεβῶν καὶ ὀρθοδόξων χριστιανῶν: Ἀνεκαινίσθη δὲ διὰ προτροπῆς καὶ ἰδίων ἐξόδων τοῦ Πανοσιωτάτου ἁγίου Ἀρχιμανδρίτου τῆς αὐτῆς Μονῆς τοῦ Φιλοθέου κυρίου Καισαρίου, εἰς αἰώνιον αὐτοῦ μνημόσυνον: κατὰ τὸ: 1847: ἔτος Ἰανουαρίου: α'». Ἀπὸ τὴν Χαλκιδικὴ ὑπάρχουν οἱ ἐξῆς ἐγγραφές: «χωρία Ἱερὸς Ἰσβουρος, καὶ λοιπὰ Σιδεροκαύσιω». Σεποτνίκια, Γομάτου, Λιαρίγκοβη, Πολύχρονη, Λοῦκοβη καὶ Πραβήτα, Γαλάτιστα, «χωρίον Μυριόφροντος τῆς Θεσσαλονικῆς», Ἅγιος Μάμας, «χωρίον Βαῦδου», Ζουμπάταις, «Κάστρω Θεσσαλονικῆς» καὶ οἱ προαναφερθεῖσες τῆς Κασσάνδρας. (Αὐτοψία 25 Σεπτ. 1977).

4. Π. Γ. Σ τ ἄ μ ο υ, Ἡ ἠρωϊκὴ Κασάνδρα ἀνὰ τοὺς αἰῶνας, Ἀθήναι 1961, σ. 95. Ἡ ἐγκατάσταση φαίνεται ὅτι ἐγίνε κυρίως στὴν Βάλτα καὶ τὴν Ἄθωτο.

5. Ἡ Σωλήνα δὲν συμπεριλαμβάνεται στὸν ἐπίσημο τουρκικὸ κατάλογο, τοῦ 1822, τῶν χωριῶν τῆς Κασσάνδρας τὰ ὁποῖα «ἐκάρησαν καὶ διεσκορπίσθησαν». Συμπεριλαμβάνεται ὅμως τὸ χωριὸ «Στανό», μετὰ 4 1/2 ζευγάρια, δηλ. τὸ μικρότερο χωριὸ τῆς χερσονήσου, μαζί μετὰ τὸ Κρομμυδι. Βλέπε I. K. Β α σ δ ρ α β ἔ λ η η, Οἱ Μακεδόνες εἰς τοὺς ὑπὲρ τῆς ἀνεξαρτησίας ἀγῶνας, 1796-1832, Θεσσαλονικὴ 1950, σ. 299. Εἶναι ἡ μοναδικὴ περίπτωση κατὰ τὴν ὁποῖα ἀναφέρεται χωριὸ τῆς Κασσάνδρας ὀνομαζόμενον «Στανό». Νὰ πρόκειται γιὰ τὸν Στανὸ τῆς βορείου Χαλκιδικῆς, τὸ θεωροῦμε ἀπίθανο.

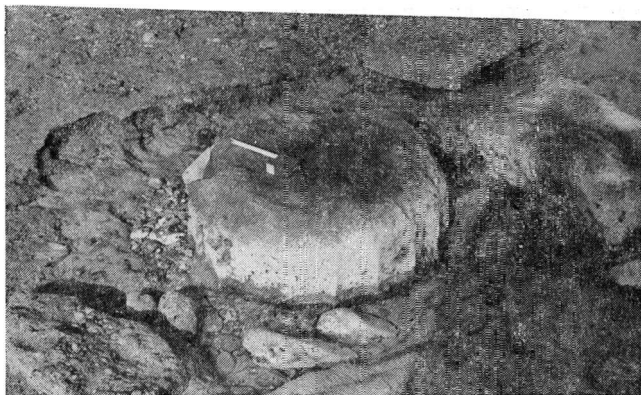


1. 'Ο χείμαρρος «Πιοτόκι» και ο τύμβος, όπως φαίνονταν από τόν Παλαιόπυργο τὸ 1977



2. 'Ο «λιμενοβραχίων» μόλις διακρινόμενος στην θάλασσα και ὁ σωρὸς τῶν ἀρχιτεκτονικῶν μελῶν στην ἀκτή. Φωτογραφία ἀπὸ τόν Παλαιόπυργο (1977)

Δὲν μποροῦμε νὰ μὴν ἐπισημάνουμε τὸ γεγονός ὅτι ἡ ἀνάμνηση τῆς
ὕπαρξεως τοῦ χωριοῦ ἔσβησε παλὺ ἔνωρις καὶ σήμερα κανεὶς στὴν Κασ-



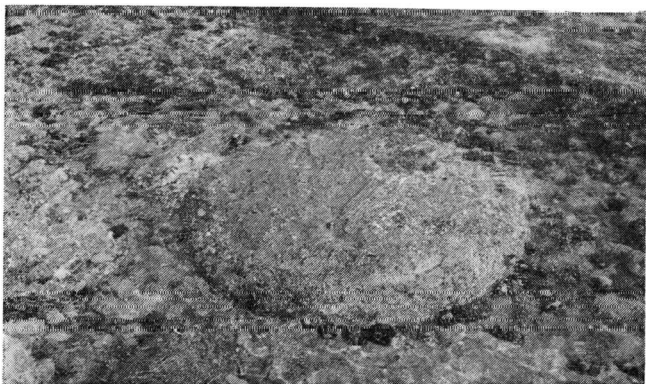
3. Τμῆμα κίονος στὴν ἀκτὴ (1977)



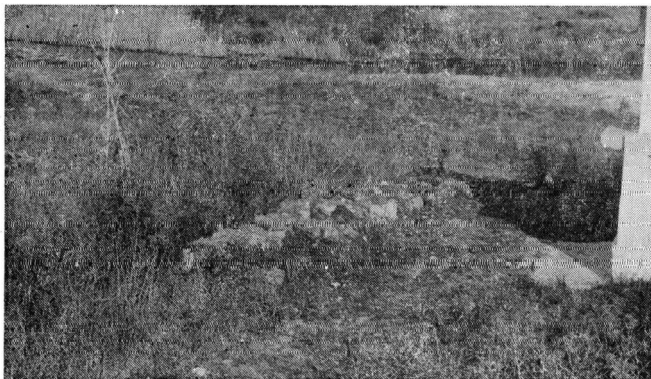
4. Ἀρχιτεκτονικὸ μέλος στὴν ἀκτὴ (1977)

Μήπως πρόκειται γιὰ κακὴ ἀνάγνωση τοῦ ὀνόματος τῆς Σωλῆνας σὲ τὸ τουρκικὸ ἔγγραφο;

σάνδρα δὲν γνωρίζει κάτι γι' αὐτό¹. Ἐπὶ πλεόν τὸ σύνολο τῶν ἐρειπίων (ἀρχαῖα-μεσαιωνικά-τουρκοκρατία) ὀνομάζεται γενικῶς «Παλιόχωρα».



5. Ἀρχιτεκτονικὸ μέλος μέσα στὴν θάλασσα (1977)



6. Κορυφὴ τοίχου τῆς βασιλικῆς (;), δίπλα στὸ εἰκονοστάσι
νοτιῶστου ἔλου (1977)

1. Οἰκογένειες καταγόμενες ἀπὸ τὸν Πίνακα καὶ τὴν Κύσα, χωριὰ τῆς Κασσάνδρας ποὺ ἐγκαταλείφθηκαν τὸ 1821, διετήρησαν τὴν ἀνάμνηση τῆς καταγωγῆς τους μὲ τὰ

Εἶναι χαρακτηριστικὸ ὅτι οἱ ἀναφορὲς στὰ δραματικὰ γεγονότα, πού ἔλαβαν χώρα στὴν περιοχὴ τῆς Σωλήνας τὸν Νοέμβριο τοῦ 1821¹, ἀναφέρονται μὲν συνήθως τὸ ὄνομά της, πλὴν ὅμως σὲ καμμιά περίπτωση δὲν γίνεται ἔστω καὶ νύξη ὅτι πρόκειται γιὰ χωριό.



7. Μερικὰ ἀπὸ τὰ ἀνθρώπινα ὀστά στὴν κορυφὴ τοῦ τύμβου (1977)

Μετὰ τὴν διευκρίνηση ὅτι «ὁ Σωλήνας» ἦταν χωριὸ καὶ τὴν ταύτισή του μὲ συγκεκριμένη θέση, ἔχουμε ἀκόμη ἓνα ἀπὸ τὰ μεσαιωνικὰ χωριά τῆς Κασσάνδρας, ἀπὸ τὰ ὁποῖα πολὺ λίγα ἔχουν ταυτισθῆ μέχρι τώρα· τοῦτο παρὰ τὸ γεγονὸς ὅτι στὴν Χερσονήσο ὑπάρχουν δεκάδες θέσεις μὲ ἐμφανῆ τὰ ἴχνη τῆς μεσαιωνικῆς ἐγκαταστάσεως, ἐνῶ παράλληλα οἱ πηγὲς μᾶς δίδουν τὰ ὀνόματα καὶ τὶς περιοχὰς πολλῶν χωριῶν τῆς ἴδιας περιόδου.

¹Εφορεία Βυζαντινῶν Ἀρχαιοτήτων Χαλκιδικῆς

ΙΩΑΚΕΙΜ ΑΘ. ΠΑΠΑΓΓΕΛΟΣ

ἐπίθετα «Πινακιώτης» (στὴν Ἄθυτο) καὶ «Κάψας» (στὴν Κρουπηγή). Πλὴν ὅμως δὲν ἔχουμε ἀντίστοιχα παραδείγματα μὲ καταγομένους ἀπὸ τὴν Σωλήνα. Ἡ οἰκογένεια Σουληναρᾶ τῆς Σκιῶνης κατάγεται ἀπὸ τὴν Θεσσαλονίκη, ἐνῶ γιὰ τὸν Σουληναρᾶ ἀπὸ τὸν Πολύγυρο δὲν γνωρίζουμε, ἂν τὸ ἐπίθετό του ὀφείλεται στὸ ἐπάγγελμα ἢ τὴν καταγωγὴ.

1. Β. Μ α τ α υ τ σ ῆ, ἑ.ἀ., σσ. 11, 15, 20, 22, 31, 65. Μήπως τὰ ὀστά πού εἶδαμε στὴν κορυφὴ τῆς τούμπας τὸ 1977 (βλ. σ. 174 σημ. 2), σχετίζονται μὲ τὴν μάχη πού ἀναφέρει ὁ Μ α τ α υ τ σ ῆ ς; (ἑ.ἀ., σσ. 20 καὶ 31).

SUMMARY

I o a k i m P a p a n g e l o s, The village *Solin* (Σωλήν) in Kassandra.

In 1419 the monastery of Aghios Panteleimon in Mount Athos received a large estate on the peninsula of Kassandra. In the definition of its boundaries is mentioned «τὰ δίκαια τοῦ Σωληνοῦ» situated on its Southern border (Actes S.P., 1813).

Based on later documents of Mt Athos and archaeological notes, it is proved that in the area concerning us there was the village «Σωλήνα (ἡ)» and some traces of a medieval settlement still alive during the Turkish Rule probably until 1821. On the same site is located a remarkable settlement of the Early Bronze Age, as well as the remains of a large ancient settlement and we propose its identification with the «Νέαν πόλιν» of Herodotus (Z' 123). SE of Solin there was located a destroyed noteworthy Macedonian tomb and further South one can notice the ruins of a large Palaeochristian edifice.