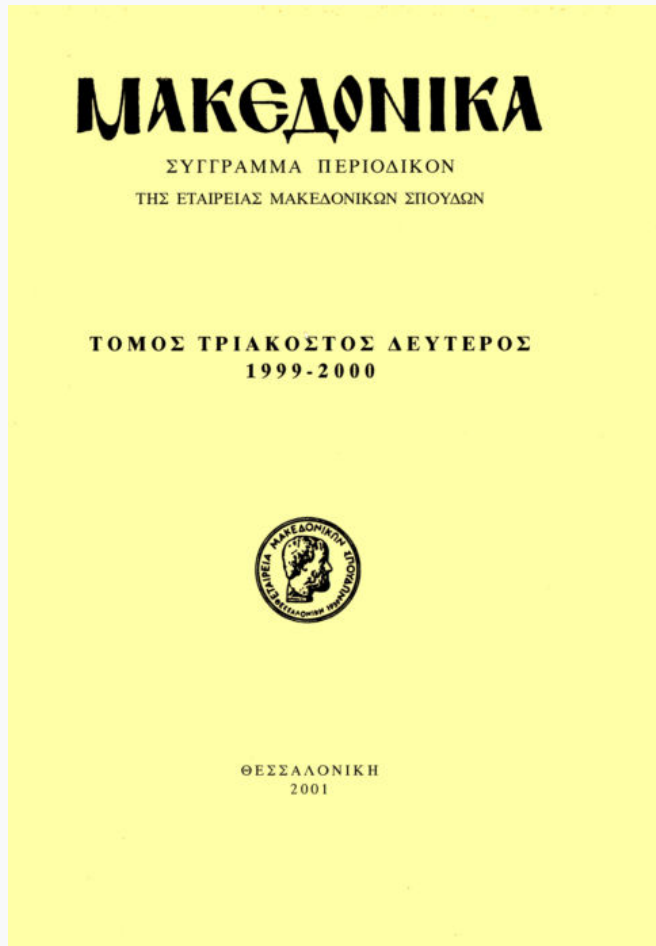


Μακεδονικά

Τόμ. 32, Αρ. 1 (2000)



Αρχαία κεραμική από τη Ρεντίνα

Ζαφειρία Καραβασιλειάδου

doi: [10.12681/makedonika.166](https://doi.org/10.12681/makedonika.166)

Copyright © 2014, ΜΑΚΕΔΟΝΙΚΑ



Άδεια χρήσης [Creative Commons Attribution-NonCommercial-ShareAlike 4.0](https://creativecommons.org/licenses/by-nc-sa/4.0/).

Βιβλιογραφική αναφορά:

Καραβασιλειάδου Ζ. (2000). Αρχαία κεραμική από τη Ρεντίνα. *Μακεδονικά*, 32(1), 83–112.
<https://doi.org/10.12681/makedonika.166>

ΑΡΧΑΙΑ ΚΕΡΑΜΙΚΗ ΑΠΟ ΤΗ ΡΕΝΤΙΝΑ

Εισαγωγή*

Ο βυζαντινός οικισμός της Ρεντίνας βρίσκεται σε ένα λόφο βορειοανατολικά της λίμνης Βόλβης, δίπλα στο Ρήχιο ποταμό, ο οποίος από τα αρχαία χρόνια οδηγεί τα πλεονάζοντα νερά της λίμνης στη θάλασσα του Στρυμονικού κόλπου (Εικ. 1). Ο αρχαίος οικισμός συμπεριλαμβανόταν στα όρια της Μυγδονίας.

Στην περιοχή της Μυγδονίας βρίσκονταν σημαντικές πόλεις της αρχαιότητας όπως η Απολλωνία και η Αρέθουσα. Η τελευταία βρισκόταν πολύ κοντά στο λόφο της Ρεντίνας (Εικ. 2). Σύμφωνα με την άποψη του Ν. Κ. Μουτσόπουλου, που βασίζεται στις αρχαίες αναφορές με τις οποίες συμφωνεί και ο Ν. Hammond, η αρχαία Αρέθουσα καταλάμβανε το λόφο νότια και νοτιοδυτικά της Ρεντίνας¹. Λόγω της μικρής απόστασης μεταξύ της αρχαίας Αρέθουσας και του λόφου της Ρεντίνας, ο Μουτσόπουλος συμπεραίνει ότι ο αρχαίος οικισμός του λόφου της Ρεντίνας αποτελούσε τμήμα της αρχαίας Αρέθουσας και όχι μια ξεχωριστή πόλη². Κατά συνέπεια, η μελέτη του αρχαίου οικισμού της Ρεντίνας και της ιστορίας του συνδέεται άμεσα με την ιστορία της αρχαίας Αρέθουσας.

Η περιοχή της Μυγδονίας, πλούσια σε νερό και βλάστηση, τράβηξε από νωρίς το ενδιαφέρον του ανθρώπου. Πράγματι, σε διάφορα σημεία, σε όλη

* Θα ήθελα να ευχαριστήσω θερμά τον καθ. Ν. Κ. Μουτσόπουλο που μου παραχώρησε το υλικό της αρχαίας κεραμικής της Ρεντίνας για μελέτη, την καθ. Σ. Δρούγου που με βοήθησε ιδιαίτερα κατά την εργασία αυτή, τον αν. καθ. Ι. Ακαμάτη για τις χρήσιμες υποδείξεις του και την αρχαιολόγο Ε. Βαγδατζόγλου-Μπακογιάννη για τις απαραίτητες πληροφορίες που μου παρέχει κατά τη συγγραφή της εργασίας.

Το θέμα της εργασίας αυτής μελετήθηκε το 1997 μέσα στα πλαίσια του μεταπτυχιακού κύκλου σπουδών του τομέα Κλασικής Αρχαιολογίας του τμήματος Ιστορίας-Αρχαιολογίας της Φιλοσοφικής Σχολής του Α.Π.Θ. και δόθηκε προς δημοσίευση το 1998. Έκτοτε δεν έχει ενημερωθεί βιβλιογραφικά.

1. Στράβων, 7.36· Ν. Κ. Μουτσόπουλος, *Ρεντίνα Ι. Οι μυγδονικές πόλεις Αυλών, Βρομίσκος, Αρέθουσα και ο τάφος του Ευρυπίδη*, Θεσσαλονίκη 1995, σσ. 53-56· Ν. G. L. Hammond, *A History of Macedonia. Historical Geography and Prehistory*, Vol. I, Oxford 1972, σ. 196· Ν. G. L. Hammond and G. T. Griffith., *A History of Macedonia. 550-336 B.C.*, Vol. II, Oxford 1979, σσ. 194, 658.

2. Μουτσόπουλος, *ό.π.*, σσ. 89-90.

την περιοχή, εντοπίζονται προϊστορικοί οικισμοί. Ακόμη και σε ανασκαφικές τομές του λόφου της Ρεντίνας βρίσκονται συχνά προϊστορικά αντικείμενα, της νεολιθικής κυρίως περιόδου. Άφθονα, όμως, είναι και τα ευρήματα της αρχαϊκής, κλασικής και λιγότερο της ελληνιστικής και ρωμαϊκής περιόδου πράγμα που υποδηλώνει σχεδόν συνεχή δραστηριότητα στο λόφο της Ρεντίνας. Αυτό είναι βέβαια λογικό αφού αποτελούσε θέση-κλειδί στην είσοδο των Μακεδονικών Τεμπών, των οποίων η μορφή θα ήταν ακόμη πιο επιβλητική στα αρχαία χρόνια, όταν η βλάστηση θα ήταν πιο πυκνή και η προσπέλαση θα γινόταν από έναν απλό, αμαξητό, αλλά πολυσύχναστο δρόμο τον οποίο πολύ εύκολα μπορούσαν να ελέγχουν από το λόφο της Ρεντίνας μαζί με όλη την προς Δ. περιοχή γύρω από τη λίμνη Βόλβη. Ακριβώς εξαιτίας της σημαντικής του θέσης, ο Ιουστινιανός οχύρωσε το λόφο για τον έλεγχο των στενών και ...*φρούριον ώκοδομήσατο όχυρώτατον καινουργήσας αυτός, όπερ Άρτεμύσιον έπωνόμασται*³.

Σήμερα, ο λόφος της Ρεντίνας είναι γνωστός για το βυζαντινό οχυρό οικισμό που αποκαλύπτεται στην κορυφή του, με ανασκαφική έρευνα που πραγματοποιεί τις δύο τελευταίες δεκαετίες το Κ.Β.Ε. του Α.Π.Θ. με υπεύθυνο τον καθηγητή κ. Ν. Μουτσόπουλο⁴. Πρόκειται για έναν οχυρωμένο οικισμό με οικίες, που τις περισσότερες φορές είναι διώροφες και το ισόγειο καταλαμβάνει συχνά κάποιο εργαστήριο, με εκκλησίες, νεκροταφεία, κινεστρες, ενώ στα ριζά του λόφου έχει αποκαλυφθεί και παλαιοχριστιανικό λουτρό (Εικ. 3). Ο οικισμός παρουσιάζει, σε διαφορετικά σημεία του, δραστηριότητα από τα παλαιοχριστιανικά έως και τα υστεροβυζαντινά χρόνια.

Ανασκαφικά δεδομένα

Τα ευρήματα της ανασκαφής δεν περιορίζονται μόνο στα βυζαντινά αλλά συχνά προέρχονται και από προγενέστερες περιόδους. Τις περισσότερες φορές παρουσιάζεται μία στοιχειώδης στρωματογραφία κατά την οποία διακρίνονται τα στρώματα της βυζαντινής από τις προγενέστερες φάσεις, αλλά δεν

3. Προκόπιος, *Περί κτισμάτων* IV, 3, 27. Ο Ν. Μουτσόπουλος σχολιάζει τη σχέση της νέμφης Αρέθουσας και της θεάς Άρτεμης και γίνεται σαφές ότι στην περιοχή θα προήπιηχε κάποιο ιερό της θεάς (σχετικά βλ. Μουτσόπουλος, *ό.π.*, σσ. 54-65). Για τη Ρεντίνα βλ. Μουτσόπουλος, *ό.π.*, σσ. 123-142· του ίδιου, «Ρεντίνα», *Μακεδονικών Ημερολόγιον* (1981) 65-72· του ίδιου, «Πρώτες παρατηρήσεις στην οικιστική του βυζαντινού οχυρού οικισμού της Ρεντίνας (6ος-14ος αιώνας)», *ΑΕΜΘ* 3 (1989) 291-306· του ίδιου, «Le bourg byzantin de Redina. Contribution à la topographie historique de Mygdonie», *Balkan Studies* 24,1 (1983) 3-18· Μ. Γ. Δήμιτσας, *Αρχαία Γεωγραφία της Μακεδονίας συνταχθείσα κατά τας αρχαίας πηγάς και τα νεώτερα βοήθη-ματα. Μέρος Δεύτερον. Τεύχος Β'*, Θεσσαλονίκη²1988, σσ. 246-261.

4. Η ανασκαφική έρευνα πραγματοποιείται με γρήγορο ρυθμό και με πολύ κόπο το υλικό συγκεντρώνεται, καταγράφεται και φωτογραφίζεται έτσι ώστε να μπορέι να μελετηθεί, αφού αμέσως μετά όλα τα ευρήματα παραδίδονται στην 9η Εφορία Βυζαντινών Αρχαιοτήτων.

είναι πάντα εύκολο να διακριθούν οι αρχαιότερες φάσεις μεταξύ τους. Οι πίνακες Α, Β και Γ δείχνουν την πυκνότητα των αβαφών, που δεν μπορούν να χρονολογηθούν με ακρίβεια, οστράκων, των βυζαντινών και των αρχαιότερων οστράκων σε ενδεικτικά ανασκαφικά στρώματα της ανασκαφικής έρευνας του 1995. Στους πίνακες αυτούς φαίνεται ότι —ακόμη και σε στρώματα που τα αρχαία όστρακα κυριαρχούν— τα βυζαντινά, έστω και σε μικρό αριθμό, εξακολουθούν να υπάρχουν.

Πολυάριθμα είναι τα μελαμβαφή όστρακα διαφόρων εποχών που βρίσκονται κυρίως στις οικίες και στο συγκρότημα αποθηκευτικών χώρων στους πρόποδες του λόφου (Τομέας Ε). Από τη μελέτη των οστράκων αυτών προκύπτουν μερικά συμπεράσματα για την ιστορία και τη σημασία του οικισμού.

Αφορμή για τη δημοσίευση αυτή αποτέλεσε μία εργασία του μεταπτυχιακού κύκλου σπουδών με θέμα την ελληνιστική κεραμική της Ρεντίνας. Από την πρώτη στιγμή της εξέτασης της κεραμικής έγινε σαφές ότι τα παραδείγματα ελληνιστικής κεραμικής απουσιάζουν από την ανασκαφή της Ρεντίνας, ενώ τα μελαμβαφή αγγεία δεν έχουν άλλη διακόσμηση εκτός από το γάνωμά τους. Δεν βρίσκονται, δηλαδή, οι συνηθισμένοι ανάγλυφοι σκύφοι της ελληνιστικής εποχής, οι κάνθαροι, τα αγγεία με διακόσμηση της κατηγορίας της «δυτικής κλιτύς» κ.ά. Υπάρχει μία μόνο περίπτωση ακέραϊου πινακίου με εμπίεστα ανθέμια που βρέθηκε σε παλαιότερη ανασκαφική περίοδο, ενώ και τις ελάχιστες φορές που έχουν βρεθεί όστρακα με αυτή τη διακόσμηση έχουν πολύ μικρό μέγεθος. Υπάρχουν, ωστόσο, αρκετά μελανόμορφα και ερυθρόμορφα όστρακα της αρχαϊκής και κλασικής περιόδου. Τα αβαφή όστρακα που βρίσκονται παράλληλα με τα μελαμβαφή προέρχονται κυρίως από μεγάλα, συνήθως κλειστά, χρηστικά αγγεία που δεν είναι εύκολο να χρονολογηθούν.

Οι χώροι που επιλέχθηκαν για μελέτη είναι οι ονομαζόμενοι Κ14Α, Κ14Δ και Κ22. Αρχαία όστρακα βρίσκονται και σε άλλες περιοχές του οικισμού αλλά αυτά των τριών παραπάνω κτισμάτων αποτελούν τα καταλλήλότερα σύνολα από όσα μπορεί κανείς σήμερα να προσεγγίσει⁵ για να αποτελέσουν αντικείμενο λεπτομερέστερης έρευνας.

1. Κτίσμα Κ14Α

Αρχικά είχε υποθεθεί ότι στην έκταση που καταλαμβάνουν τα κτίσματα Κ14Α και Κ14Δ υπήρχε ένα ενιαίο κτίσμα το οποίο ονομάστηκε Κ14. Μετά την ανασκαφή των δύο πρώτων στρωμάτων φάνηκε ότι επρόκειτο για δύο ξεχωριστούς χώρους οι οποίοι ονομάστηκαν Κ14Α ο ανατολικός και Κ14Δ ο

5. Τα ευρήματα των προηγούμενων ανασκαφικών περιόδων βρίσκονται στις αποθήκες της 9ης Εφορείας Βυζαντινών Αρχαιοτήτων.

δυτικός (Εικ. 3).

Το κτίσμα Κ14Α εφάπτεται στο νότιο εξωτερικό περίβολο ο οποίος λειτουργεί και ως νότια πλευρά του. Το κτίσμα ανήκει στα βυζαντινά χρώνια, αλλά ήδη από το δεύτερο στρώμα ανασκαφής που διενεργήθηκε το 1993 στο Β. τμήμα του παρατηρήθηκαν λίγα μελαμβαφή όστρακα μαζί με αβαφή και εφυαλωμένα⁶. Από το τρίτο στρώμα αυξήθηκε ο αριθμός των αρχαίων, μελαμβαφών καθώς και ερυθροβαφών ή με γραπτή διακόσμηση⁷ οστράκων ενώ εξακολούθουσαν να υπάρχουν εκτός από τα αβαφή και εφυαλωμένα όστρακα. Τα νομίσματα που βρέθηκαν στο τρίτο και τέταρτο στρώμα ήταν και αυτά βυζαντινά. Μόνο στο πέμπτο στρώμα βρέθηκε ένα φθαρμένο νόμισμα που χρονολογείται πιθανότατα στον 3ο-2ο αι. π.Χ.⁸.

Κατά την ανασκαφική περίοδο του 1995 πραγματοποιήθηκε ανασκαφή στο νότιο τμήμα του κτίσματος. Στο πρώτο στρώμα βρέθηκαν όστρακα αβαφή, εφυαλωμένα και ελάχιστα μελαμβαφή. Στο δεύτερο στρώμα βρέθηκαν, εκτός από τα αβαφή και τα εφυαλωμένα, λίγα αρχαία, μελαμβαφή και ερυθροβαφή όστρακα. Βρέθηκαν όμως στο ίδιο στρώμα αρκετά χάλκινα νομίσματα του 13ου αι. μ.Χ. Η ίδια κατάσταση επικρατούσε και στο τρίτο στρώμα όπου όμως προστέθηκαν και όστρακα με γραπτή διακόσμηση. Τα νομίσματα αυτού του στρώματος ήταν επίσης βυζαντινά. Στο τέταρτο στρώμα δεν βρέθηκαν νομίσματα αλλά υπήρχαν πολλά όστρακα αβαφή, λίγα εφυαλωμένα και αρκετά αρχαία όστρακα, μελαμβαφή, ερυθροβαφή, με γραπτή διακόσμηση και ένα μελανόμορφο. Το πέμπτο στρώμα παρουσίαζε την ίδια εικόνα

6. Γενικά η καθαρή επίχωση στον οικισμό (μετά την αφαίρεση των επιφανειακών κρημνισμάτων και της άγριας βλάστησης με την οποία αυτά είναι άρρηκτα συνδεδεμένα) έχει πολύ μικρό πάχος.

7. Όπου αναφέρεται γραπτή διακόσμηση εννοείται η διακόσμηση απλών, αβαφών ανοιχτών και κλειστών αγγείων με μελανές, καστανές ή ερυθρές ταινίες. Και η κατηγορία αυτή είναι δύσκολο να χρονολογηθεί καθώς η διακόσμηση αυτή χρησιμοποιείται σε όλες τις περιόδους της αρχαιότητας. Βλ. Α. Γιαννικουρή - Β. Πατσιαδά - Μ. Φιλήμονος, «Ταφικά σύνολα από τις νεκροπόλεις της αρχαίας Ρόδου», Α' Συνάντηση για την Ελληνιστική Κεραμική, Δεκέμβριος 1986, Ιωάννινα 1989, 68· των ίδιων, «Χρονολογικά προβλήματα γραπτής κεραμικής από τη Ρόδο», Β' Επιστημονική Συνάντηση για την Ελληνιστική Κεραμική. Χρονολογικά προβλήματα της ελληνιστικής κεραμικής. Πρακτικά, Ρόδος 22-25 Μαρτίου 1989, Αθήνα 1990, 172-173· G. Poggesi - S. Savona - M. Ch. Monaco - M. C. Monaco, «Un deposito di ceramiche tardoclassiche ed ellenistiche del Cabirio di Lemno: Analisi delle forme», Δ' Επιστημονική Συνάντηση για την Ελληνιστική Κεραμική. Χρονολογικά προβλήματα. Κλειστά σύνολα - Εργαστήρια. Πρακτικά, Μυτιλήνη 1994, Αθήνα 1997, 227· H. A. Thompson, «Two Centuries of Hellenistic Pottery», *Hesperia* 3 (1934) 321· B. A. Sparkes and L. Talcott, *Black and Plain Pottery of the 6th, 5th and 4th centuries B.C. The Athenian Agora. Results of excavations conducted by the American School of Classical Studies at Athens*, Vol. XII, Princeton, New Jersey 1970, σφ. 139-155, 1455-1456, 1612-1618, 1632, 1667-1668.

8. Μία πρώτη ταύτιση και χρονολόγηση των νομισμάτων έχει γίνει από νομισματολόγους του Νομισματικού Μουσείου Αθηνών για τη διευκόλυνση της μελέτης των δεδομένων της ανασκαφής.

με νομίσματα επίσης του 13ου αι. μ.Χ., αλλά με ελάχιστα εφυαλωμένα όστρακα. Στο έκτο στρώμα δεν βρέθηκαν καθόλου εφυαλωμένα όστρακα. Στο έβδομο στρώμα βρέθηκε και χάλκινο νόμισμα Ιουστινιανού Α' το οποίο, όμως, θα μπορούσε να προέρχεται από τα τοιχώματα του κτίσματος ή από ανώτερο σημείο της παραϊκίας κάποιας ανασκαφικής τομής. Βρέθηκαν, επίσης, πολλά αβαφή, μελαμβαφή και με γραπτή διακόσμηση όστρακα, αρ. κατ. 14704 (Εικ. 4). Πρόκειται για το φαινόμενο που προαναφέρθηκε, μιας υποτυπώδους στρωματογραφίας στην οποία, όταν αυξάνονται υπερβολικά τα αρχαία όστρακα, μειώνονται σημαντικά ή και απουσιάζουν τελείως τα βυζαντινά αλλά ο διαχωρισμός των αρχαίων φάσεων μεταξύ τους είναι δυσχερής ή και αδύνατος.

Παρακάτω παρουσιάζονται ορισμένα όστρακα αγγείων από το κτίσμα Κ14Α.

Στο τέταρτο στρώμα του κτίσματος βρέθηκε *όστρακο ανοιχτού μελανόμορφου αγγείου*, προφανώς αττικής ταινιωτής κύλικας, αρ. κατ. 14666 (μέγ. σωζόμενες διαστάσεις: 0,025×0,026 μ., πάχος: 0,002-0,004 μ.) (Εικ. 5). Διακρίνονται τα πόδια μιας αντρικής μορφής που τρέχει προς τα δεξιά. Το αγγείο χρονολογείται στο β' μισό του 6ου αι. π.Χ.

Στο έκτο στρώμα βρέθηκαν πολλά αβαφή όστρακα, κυρίως από μεγάλα κλειστά αγγεία καθώς επίσης πολλά μελαμβαφή, ερυθροβαφή και με γραπτή διακόσμηση. Μεταξύ άλλων βρέθηκε *τμήμα χείλους ερυθρόμορφου σκύφου*, αρ. κατ. 14701, όπου εικονίζεται το άνω μέρος γυναικείας μορφής προς τα αριστερά (μέγ. σωζ. ύψ.: 0,028 μ., μέγ. σωζ. πλ.: 0,026 μ., πάχος: 0,004 μ.) (Εικ. 6). Αυτού του είδους οι σκύφοι παρουσιάζονται στον στρώμα 4ο αι. π.Χ. σε πολλές περιοχές της Μακεδονίας όπως για παράδειγμα στην Όλυνθο⁹.

Βρέθηκε, επίσης, *τμήμα μικρού ανοιχτού αγγείου*, αρ. κατ. 14701, με διακόσμηση από εμπίεστα ανθέμια σε κυκλική διάταξη γύρω από το νοητό κέντρο του αγγείου (μέγ. σωζ. διαστάσεις: 0,034×0,02 μ., πάχος: 0,003 μ.) (Εικ. 6). Στο τμήμα που σώζεται εικονίζονται δύο ανθέμια και τμήμα ενός τρίτου αλλά θα υπήρχαν τέσσερα ή πέντε. Η βάση εξωτερικά κοσμείται με ομόκεντρους κύκλους. Το όστρακο αυτό προέρχεται από αττικό αγγείο και χρονολογείται, κατά προσέγγιση, με βάση τη μορφή των ανθεμίων αλλά και τους κύκλους της βάσης, στα τέλη του 5ου έως τα μέσα του 4ου αι. π.Χ.¹⁰.

Ακόμη, βρέθηκε *τμήμα άλλου ανοιχτού αγγείου*, αρ. κατ. 14701, με διακόσμηση από εγχάρακτο γλωσσωτό μοτίβο το οποίο απαντάται την ίδια εποχή με τη διακόσμηση των εμπίεστων ανθεμίων (μέγ. σωζ. διαστάσεις:

9. D. M. Robinson, *Mosaics, Vases and Lamps of Olynthus found in 1928 and 1931. Excavations at Olynthus*, Part V, Baltimore 1933, σ. 130, πίν. 97, αρ. 152 (στο εξής: *Mosaics, Vases and Lamps*).

10. Sparkes and Talcott, *ό.π.*, σ. 272-280, πίν. 24-27, 53-55.

0,029×0,013 μ., πάχος: 0,003 μ.) (Εικ. 6). Το όστρακο χρονολογείται στα τέλη του 5ου αι. π.Χ. αν συγκριθεί με παρόμοια παραδείγματα από την αθηναϊκή Αγορά¹¹. Μαζί με τα παραπάνω βρέθηκε και ένα ακόμη όστρακο, από ανοιχτό ερυθρόμορφο αγγείο, αρ. κατ. 14701, του οποίου ο πηλός δεν είναι τόσο καλής ποιότητας όσο των προηγούμενων οστράκων (μέγ. σωζ. διαστάσεις: 0,017×0,016 μ., πάχος: 0,005 μ.) (Εικ. 6).

Εξωτερικά του νότιου τείχους, βρέθηκε ένα *αρυβαλλοειδές ληκύθιο*, αρ. κατ. Φ 2062 (σωζ. ύψ.: 0,061 μ., μέγ. διάμ. σώματος: 0,042 μ., εξωτ. διαμ. βάσης: 0,032 μ., πάχος: 0,0035 μ.) (Εικ. 7). Είναι διακοσμημένο με ακανόνιστο δικτυωτό μοτίβο από καστανή βαφή και ακανόνιστες λευκές κηλίδες. Το χείλος και το άνω μέρος της λαβής δεν σώζονται. Στο άνω μέρος του λαιμού σώζονται ίχνη καστανού γανώματος με το οποίο θα ήταν βαμμένο το χείλος και ο λαιμός. Ο τύπος αυτός του ληκυθίου ήταν γνωστός σε περιοχές της Μακεδονίας κατά το α΄ μισό του 4ου αι. π.Χ.¹². Πιθανότατα το αγγείο αυτό προέρχεται από την επίχωση στο εσωτερικό του Κ 14Α.

Όπως φαίνεται στον πίνακα Α, στο πρώτο στρώμα τα αρχαία όστρακα είναι πολύ λίγα σε σχέση με τα αβαφή και τα βυζαντινά. Στο τρίτο στρώμα, εκτός από την απότομη αύξηση των αβαφών οστράκων, η αναλογική σχέση μεταξύ βυζαντινών και αρχαίων παραμένει περίπου η ίδια. Στο πέμπτο στρώμα τα αρχαία όστρακα αυξάνονται σε σχέση με τα βυζαντινά και η διαφορά αυξάνεται λίγο στο έβδομο στρώμα.

Με βάση τις παρατηρήσεις μας στο κτίσμα αυτό, οδηγούμαστε στη διαπίστωση ότι σχεδόν πάντα τα όστρακα είναι σκορπισμένα, κατακερματισμένα και σε καμία περίπτωση, ακόμη και μετά από ιδιαίτερη επιμονή, δεν εντοπίζονται ορισμένα που μπορεί να συνανήκουν ή να συγκολλούνται. Το ίδιο ισχύει και για τα άλλα κτίσματα. Ίσως πρόκειται για επίχωση φερμένη από αλλού με την οποία είχαν σκοπό να ισοπεδώσουν το χώρο για τη βυζαντινή εγκατάσταση. Εξάλλου, η πλειονότητα των νομισμάτων ανήκει στον 13ο αι. μ.Χ. Κατά συνέπεια, μπορεί να υποθέσει κανείς ότι τότε μεταφέρθηκε η επίχωση. Το γεγονός, ωστόσο, ότι η περιοχή είχε άφθονο υλικό που θα μπορούσε να χρησιμοποιηθεί για επιχώσεις και δεν ήταν απαραίτητο να χρησιμοποιηθούν τα απορρίμματα άλλου σημείου του οικισμού για το σκοπό αυτό, μπορεί, από την άλλη μεριά, να οδηγήσει στην υπόθεση ότι αυτός ο κατακερματισμός οφείλεται στη χωρίς μεγάλες επιχώσεις αλληλοδιαδοχή των φάσεων. Προφανώς, η περιοχή του κτίσματος Κ 14Α κατοικήθηκε κατά τα κλασικά

11. Ο.π., σ. 269-277, πίν. 49-52, 54.

12. Robinson, *Mosaics, Vases and Lamps*, πίν. 147. L. Ghali-Kahil, *La céramique grecque. Études Thasiennes VII*, Paris 1960, σσ. 115-116, αρ. 63-65, πίν. XLIX. Α. Κottaράδου, «Βεργίνα 1991. Τοπογραφικές έρευνες στην ευρύτερη περιοχή και ανασκαφή στο νεκροταφείο των Αγίων», *ΑΕΜΘ* 5 (1991) εικ. 1.

χρόνια και εγκαταλείφθηκε στις αρχές της ελληνιστικής περιόδου, όπως δηλώνει έμμεσα η παντελής απουσία ελληνιστικών και ρωμαϊκών ευρημάτων στο κτίσμα. Η περιοχή κατοικήθηκε εκ νέου στα βυζαντινά χρόνια.

2. Κτίσμα K14Δ

Το κτίσμα K14Δ βρίσκεται στα δυτικά του K14A και χρησιμοποιεί και αυτό το νότιο εξωτερικό περίβολο ως νότιο τοίχο του (Εικ. 3). Και στο κτίσμα αυτό επικρατεί η ίδια κατάσταση μόνο που η εικόνα της κεραμικής εμφανίζεται περισσότερο ενιαία και μας παρέχει περισσότερες πληροφορίες.

Κατά τις ανασκαφικές έρευνες του 1993, στο πρώτο και στο δεύτερο στρώμα υπήρχαν μόνο αβαφή και εφυαλωμένα όστρακα. Από το τρίτο στρώμα εμφανίστηκαν τα αρχαία, μελαμβαφή, ερυθροβαφή και με γραπτή διακόσμηση. Το τέταρτο στρώμα περιείχε εκτός από τα παραπάνω και ερυθρόμορφα όστρακα αλλά και δύο χάλκινα νομίσματα βυζαντινά, φθαρμένα, και ένα αρχαίο, χάλκινο, του 4ου αι. π.Χ.

Κατά την ανασκαφική περίοδο του 1995 ανασκάφηκε το νοτιοδυτικό τμήμα του κτίσματος που δεν είχε ανασκαφεί το 1993 και από το πέμπτο στρώμα όλος ο χώρος. Στα δύο πρώτα στρώματα του κτίσματος βρέθηκαν μόνο αβαφή όστρακα ενώ στο τρίτο και στο τέταρτο εμφανίστηκαν λίγα εφυαλωμένα και ελάχιστα αρχαία όστρακα, μελαμβαφή, ερυθροβαφή και με γραπτή διακόσμηση. Στο πέμπτο στρώμα εμφανίστηκαν μερικά ερυθρόμορφα όστρακα και ενώ μειώθηκαν αισθητά τα εφυαλωμένα βρέθηκε και χάλκινο νόμισμα του 13ου αι. μ.Χ. Στο έκτο στρώμα, ωστόσο, όπου βρέθηκαν πολλά όστρακα, μελαμβαφή, ερυθροβαφή κι ένα μελανόμορφο, αρ. κατ. 14758 (Εικ. 8) αλλά και ελάχιστα εφυαλωμένα, βρέθηκαν και δύο αρχαία ελληνικά νομίσματα, πολύ φθαρμένα όμως για να μας δώσουν περισσότερες πληροφορίες. Το έβδομο στρώμα περιείχε όστρακα αβαφή, εφυαλωμένα και αρχαία, μελαμβαφή, ερυθροβαφή, με γραπτή διακόσμηση, και δύο ερυθρόμορφα. Στο ίδιο στρώμα βρέθηκε και ένα ρωμαϊκό νόμισμα. Στο όγδοο στρώμα βρέθηκαν εκτός από τα αβαφή, λίγα εφυαλωμένα και πολλά αρχαία όστρακα μεταξύ των οποίων ερυθρόμορφα και τμήμα οξυπύθμενου αμφορέα (Εικ. 9). Επίσης εκτός από δύο νομίσματα του 13ου αι. μ.Χ. βρέθηκαν και δύο αρχαία, το ένα από τα οποία ανήκει στον Αρχέλαο (413-399 π.Χ.).

Παρακάτω παρουσιάζονται μερικά παραδείγματα της κεραμικής του κτίσματος K14Δ.

Στο πέμπτο στρώμα βρέθηκαν 7 όστρακα, από ερυθρόμορφα αγγεία, λύχνο και σκύφο, αρ. κατ. 14712 (Εικ. 10). Ο λύχνος είναι μελαμβαφής εσωτερικά και εξωτερικά (ύψ.: 0,022 μ., μέγ. σωξ. πλάτ.: 0,064 μ., πάχος: 0,0045 μ.) (Εικ. 10-12). Έχει μεγάλη οπή πληρώσεως και σώζει ίχνη οριζόντιας λα-

βής. Πρόκειται για σχήμα που απαντάται στην αθηναϊκή Αγορά και του οποίου η παραγωγή φτάνει το αργότερο ως τις αρχές του 4ου αι. π.Χ. Είναι συνηθισμένο σχήμα στις περιοχές της Μακεδονίας, όπως στην Πέλλα και την Όλυνθο. Αυτός ίσως να τοποθετείται στα μέσα του 5ου αι. και όχι αργότερα¹³.

Ο σκύφος είναι μελαμβαφής αλλά εξωτερικά η βάση του είναι αβαφής και το γάνωμα σταματάει ακανόνιστα πάνω από αυτήν (μέγ. σωξ. ύψ.: 0,031 μ., μέγ. σωξ. πλάτ.: 0,072 μ., πάχος: 0,004 μ. (Εικ. 13, 14). Είναι βαμμένος με την τεχνική της εμβάπτισης¹⁴. Το σχήμα του όμως δεν θυμίζει κανένα αγγείο της κλασικής ή της ελληνιστικής περιόδου. Ίσως πρόκειται για προϊόν μακεδονικού εργαστηρίου. Χρονολογείται στον πρώιμο 4ο αι. π.Χ.

Στο πέμπτο στρώμα, επίσης, βρέθηκε τμήμα ερυθροβαφούς σκυφιδίου, αρ. κατ. 14715, (ύψ.: 0,027 μ., εξωτ. διάμ. βάσης: 0,053 μ., πάχος: 0,005 μ.) (Εικ. 15, 16). Σώζονται οι γενέσεις οριζόντιας λαβής. Ίσως ήταν δίτοτο αλλά είναι σπασμένο ακριβώς στο σημείο από το οποίο θα ξεκινούσε η δευτέρα λαβή. Εξωτερικά, το κατώτατο μέρος του σώματος και η βάση είναι αβαφή. Και σε αυτήν την περίπτωση εφαρμόστηκε η τεχνική της εμβάπτισης. Χρονολογείται κατά προσέγγιση στον 4ο αι. π.Χ.

Τέλος, μαζί με αυτά, βρέθηκε κι ένα πήλινο αντικείμενο (αρ. κατ. 14717, ύψ.: 0,039 μ., μήκος: 0,051, μήκος βάσης: 0,039 μ., διάμ. οπής: 0,0035 μ.) που ερμηνεύεται από τους περισσότερους ως *υφαντικό βάρος*¹⁵ (Εικ. 17) αλλά η Bitrakova Grozdanova το συσχετίζει με τη θάλασσα κοντά στο Golem Grad (Εικ. 18), το θεωρεί αλιευτικό και το χρονολογεί στον 4ο-3ο αι. π.Χ.¹⁶. Κατά συνέπεια, μπορεί το βαρίδιο να συσχετιστεί με το Ρήιο ποταμό ή με τη λίμνη Βόλβη ή ακόμα και με το Στυμμονικό κόλπο και να θεωρηθεί αλιευτικό βαρίδιο. Εξάλλου στο τέταρτο στρώμα του ίδιου χώρου είχε βρεθεί κι ένα χάλκινο αγγίστρο.

13. R. H. Howland, *Greek Lamps and their Survivals. The Athenian Agora. Results of Excavations conducted by the American School of Classical Studies at Athens*, Vol. IV, Princeton, New Jersey 1958, σ. 48, πίν. 6.171· Robinson, *ό.π.*, σ. 269 του ίδιου, *The Lamps. Excavations at Olynthus*, Part II, Baltimore 1930, εικ. 299 (στο εξής: *The Lamps*)· Σ. Δρούγου, *Ανασκαφή Πέλλας 1957-1964. Οι πήλινοι λύχνοι*, Αθήνα 1992, αρ. 1, 3, 31, εικ. 1, 2, πίν. 1, 8· Σ. Πινηγάτογλου, «Το ιερό της Δήμητρας στο Δίον. Ανασκαφή 1991», *ΑΕΜΘ5* (1991) 147, εικ. 4.

14. Για παραδείγματα στα οποία το γάνωμα φτάνει, με την τεχνική της εμβάπτισης, μέχρι τη βάση σχεδόν της εξωτερικής επιφάνειας των αγγείων βλ. Σ. Δρούγου - Γ. Τουράτσουγλου, *Ελληνιστικοί λαξευτοί τάφοι Βέροιας*, Αθήνα 1980, Π1265, Π1353, Π1356, Π1432, Π1434, Π2128· Μ. Λιλιπάκη-Ακαμάτη, *Λαξευτοί θαλαμιοτοί τάφοι της Πέλλας*, Θεσσαλονίκη 1987, αρ. κατ. 148, 150.

15. Robinson, *The Lamps*, εικ. 289.1.

16. V. Bitrakova-Grozdanova, «La ceramique de la maison no 2 de Golem Grad», *Γ' Επιστημονική Συνάντηση για την Ελληνιστική Κεραμική. Χρονολογημένα σύνολα - Εργαστήρια, Θεσσαλονίκη 24-27 Σεπτεμβρίου 1991*, Αθήνα 1994, σ. 221, πίν. 166ε.

Στο όγδοο στρώμα βρέθηκε *τιμήμα μελαμβαφούς σκύφου*, αρ. κατ. 14888 (μέγ. σωζ. ύψ.: 0,043 μ., εξωτ. διάμ. βάσης: 0,112 μ., μέγ. πάχος: 0,01 μ.) (Εικ. 19, 20). Το γάνωμα είναι μελανό και στιλπνό εξωτερικά, ενώ εσωτερικά καστανέρυθρο λόγω της κακής όπτησης του αγγείου. Η βάση φέρει στο κέντρο, εξωτερικά, στιγμαί μέσα σε δύο ομόκεντρους κύκλους και είναι ερυθροβαφής. Το σχήμα του σκύφου αυτού είναι γνωστό από την αθηναϊκή Αγορά και χρονολογείται, σε σύγκριση με αντίστοιχα παραδείγματα, περίπου στα μέσα του 5ου αι. π.Χ.¹⁷.

Στο ίδιο στρώμα βρέθηκε *τιμήμα και άλλου μελαμβαφούς σκύφου αττικού τύπου*, αυτή τη φορά των αρχών του 4ου αι. π.Χ.¹⁸, αρ. κατ. 14870 (μέγ. σωζ. ύψ.: 0,056 μ., μέγ. σωζ. πλάτ.: 0,073 μ., πάχος σώματος: 0,004 μ.) (Εικ. 21, 22). Εσωτερικά το γάνωμα είναι καστανό ενώ εξωτερικά μελανό.

Στο όγδοο στρώμα βρέθηκε και *τιμήμα λύχνου* με καστανέρυθρο γάνωμα εσωτερικά και εξωτερικά, αρ. κατ. 14872 (ύψ.: 0,025 μ., διάμ. πυθμένα: 0,044 μ., μέγ. πάχος: 0,005 μ.) (Εικ. 23, 24). Έχει μεγάλη οπή πληρώσεως και σώζει ίχνη οριζόντιας λαβής. Ο πηλός του είναι γκριζός, αν και ο πυρήνας είναι ρόδινος λόγω της κακής όπτησης του λύχνου, την οποία μαρτυρεί και το ανομοιογενές γάνωμα. Το σχήμα αυτό, όπως προαναφέρθηκε, συναντάται συχνά μεταξύ των λύχνων που βρέθηκαν στην αθηναϊκή Αγορά και ως εισαγόμενο προϊόν σε πολλές πόλεις της Μακεδονίας (Εικ. 25). Τοποθετείται στις αρχές του 4ου αι. π.Χ.¹⁹.

Στο ίδιο στρώμα βρέθηκε *τιμήμα μελαμβαφούς σκυφιδίου*, αρ. κατ. 14871 (ύψ.: 0,034 μ., εξωτ. διάμ. βάσης: 0,049 μ., μέγ. πάχος σώματος: 0,004 μ.) (Εικ. 26, 27). Το γάνωμα είναι σκούρο καστανό και ο πηλός ερυθρός. Το γάνωμα έχει αλειφθεί πολύ πρόχειρα αφήνοντας αβαφή το δακτύλιο της βάσης. Δεν υπάρχουν σαφή ίχνη λαβών, αλλά το σχήμα του παραπέμπει σε άωτα σκυφίδια του 400 π.Χ. από την Αγορά²⁰.

Ακόμη ένα *τιμήμα μελαμβαφούς σκυφιδίου* βρέθηκε στο ίδιο στρώμα, αρ. κατ. 14873 (ύψ.: 0,037 μ., μέγ. σωζ. πλάτ.: 0,074 μ., μέγ. πάχος σώματος: 0,005 μ.) (Εικ. 28, 29). Το γάνωμα είναι καστανό έως καστανέρυθρο, πράγμα που δηλώνει την κακή όπτηση του αγγείου, και έχει απλωθεί με πινέλο. Ο πηλός του είναι κιτρινέρυθρος. Η βάση του αγγείου είναι αβαφής και η τομή της δεν φαίνεται να προσγράφεται στα κλασικά και ελληνιστικά παραδείγματα. Πιθανώς, χρονολογείται στο β' μισό του 4ου αι. π.Χ.

Στο όγδοο στρώμα, επίσης, βρέθηκε *τιμήμα μελαμβαφούς σκύφου*, αρ. κατ. 14869 (μέγ. σωζ. ύψ.: 0,059 μ., εξωτ. διάμ. βάσης: 0,062 μ., μέγ. πάχος

17. Sparkes and Talcott, *ό.π.*, σ. 259, αρ. 342-344, πίν. 16.

18. *Ο.π.*, σ. 260, αρ. 349, εικ. 4, πίν. 16.

19. Βλ. σημ. 13.

20. Sparkes and Talcott, *ό.π.*, σ. 290, αρ. 755, εικ. 8.

σώματος: 0,0055 μ.) (Εικ. 30, 31). Ο πηλός είναι ερυθρός και το καστανέρυθρο γάνωμα του έχει απλωθεί με πινέλο. Το κατώτατο μέρος του σώματος και η βάση είναι αβαφείς. Το σχήμα του, ωστόσο, δεν θυμίζει κανένα παράδειγμα της κλασικής ή της ελληνιστικής περιόδου. Το σώμα του προσομοιάζει σε σκύφους αττικού τύπου του 5ου αι. π.Χ. αλλά η βάση του διαφέρει. Ίσως μπορεί να χρονολογηθεί στο β' μισό του 4ου αι. π.Χ.

Στο όγδοο στρώμα βρέθηκαν και *οριζόντιες λαβές μικρών ανοιχτών μελαμβαφών αγγείων*, διαφόρων εποχών, αρ. κατ. 14850 και 14866 (Εικ. 32). Ο πηλός τους είναι ερυθρός και το γάνωμα, εκτός από μία περίπτωση, καστανό έως καστανέρυθρο με απολείψματα. Υπάρχει μία λαβή με πολύ καλό μελανό και στιλπνό γάνωμα που ανήκει σίγουρα στον 5ο αι. π.Χ. Οι υπόλοιπες μπορούν να χρονολογηθούν στο α' μισό του 4ου αι. π.Χ.²¹.

Εκτός από τα παραπάνω, στο όγδοο στρώμα βρέθηκε και *τμήμα οξυπύθμενου αμφορέα* (αρ. κατ. 14860, μέγ. σωξ. ύψ.: 0,24 μ., ύψ. λαβών: 0,013 μ., εξωτ. διάμ. χείλους: 0,0115 μ.) (Εικ. 33). Σώζεται τμήμα του λαιμού και ακέραιες οι δύο λαβές του. Ο πηλός του είναι ανοιχτός ερυθρός και περιέχει αρκετή μαρμαρυγία. Πρόκειται για αμφορέα της Θάσου, τύπου Ιβ και χρονολογείται στον 4ο-3ο αι. π.Χ.²².

Στον πίνακα Β φαίνεται ότι στο πέμπτο και έκτο στρώμα τα αρχαία όστρακα είναι σαφώς λιγότερα από τα βυζαντινά. Στο έβδομο στρώμα όπου όλα τα όστρακα είναι λιγότερα, τα αρχαία έχουν αυξηθεί σε σχέση με τα βυζαντινά. Στο όγδοο στρώμα, τέλος, η ποσότητα των οστράκων είναι πολύ μεγάλη και τα βυζαντινά έχουν μειωθεί πολύ σε σχέση με τα αρχαία όστρακα.

Τα ευρήματα του κτίσματος Κ14Δ που εξετάστηκαν επιτρέπουν τη διατύπωση ορισμένων συμπερασμάτων. Η εικόνα που παρουσιάζεται από την κεραμική είναι πιο διαφωτιστική από αυτή του διπλανού κτίσματος Κ14Α. Παρόλο που το μέγεθος των θραυσμάτων επιτρέπει την ταύτιση των αγγείων με συγκεκριμένα σχήματα, λόγω ιδιομορφιών του σχήματός τους, τα αγγεία δεν μπορούν να ενταχθούν στις γνωστές κατηγορίες της κλασικής και της ελληνιστικής περιόδου. Το σχήμα που επικρατεί είναι σαφώς το σκυφίδιο και λιγότερο ο σκύφος. Δεν φαίνεται να υπάρχουν κύλικες ή κάνθαροι στη συγκεκριμένη περίπτωση, γιατί, τουλάχιστον σε διάφορα άλλα σημεία του λόφου βρίσκονται κύλικες της αρχαϊκής και κλασικής εποχής. Τα περισσότερα παραδείγματα χρονολογούνται στον 5ο και 4ο αι. π.Χ., είναι δηλαδή κλασικά. Το νόμισμα του Αρχέλαου, εξάλλου, συνηγορεί υπέρ της χρονολόγησης σε αυτή την περίοδο, δηλαδή στα τέλη του 5ου με τις αρχές του 4ου αι. π.Χ. και

21. Sparkes and Talcott, *ό.π.*, σ. 290, αρ. 758, πίν. 31· Robinson, *Mosaics, Vases and Lamps*, σ. 238, αρ. 547-550, πίν. 152, αρ. 926, 927, πίν. 180.

22. A.-M. Bon and A. Bon, *Les timbres amphoriques de Thasos. Études Thasiennes IV*, Paris 1957, σσ. 19, 40-44, εικ. 3, 6.

λίγο πριν και μετά από αυτή την περίοδο. Η διαταραχή, ωστόσο, είναι σαφής. Δεδομένου ότι μέχρι και στο τελευταίο στρώμα υπάρχουν έστω και λίγα εφυαλωμένα όστρακα, είναι εμφανής η επέμβαση στο χώρο κατά τον 13ο αι. μ.Χ., αιώνα ακριβώς κατά τον οποίο χρονολογούνται και τα περισσότερα νομίσματα. Παρόλα αυτά, όμως, δεν μπορεί στο διάστημα που μεσολαβεί, ο χώρος να έμεινε ανεκμετάλλευτος όπως δηλώνει και το τείχος το οποίο είναι προγενέστερο του 13ου αι. μ.Χ.

3. Κτίσμα K22

Το κτίσμα K22 βρίσκεται στο νοτιοδυτικό τμήμα του οικισμού, βόρεια από τα δύο προηγούμενα κτίσματα (Εικ. 3). Παλιότερα είχαν γίνει περιμετρικές τομές οι οποίες καθόρισαν τα όρια του βυζαντινού κτίσματος.

Κατά το 1995 πραγματοποιήθηκαν μερικές τομές στο εσωτερικό του κτίσματος. Στα τρία πρώτα στρώματα βρέθηκαν όστρακα αβαφή, εφυαλωμένα και ελάχιστα μελαμβαφή. Στο δεύτερο στρώμα του νότιου τμήματος βρέθηκαν νομίσματα της βυζαντινής περιόδου κι ένα χάλκινο νόμισμα Κασσάνδρου. Στο βόρειο τμήμα του χώρου όμως, στο τρίτο στρώμα αποκαλύφθηκε τοίχος παλαιότερης φάσης με κατεύθυνση ΝΑ.-ΒΔ. και βρέθηκαν αρκετά μελαμβαφή όστρακα. Το τέταρτο και πέμπτο στρώμα του βόρειου τμήματος του κτίσματος περιείχαν όστρακα αβαφή, εφυαλωμένα, με γραπτή διακόσμηση, μελαμβαφή ή ερυθροβαφή και ένα ερυθρόμορφο ενώ ΒΔ. του παλαιότερου τοίχου απουσίαζαν τα εφυαλωμένα. Το έκτο και έβδομο στρώμα στο βόρειο τμήμα του κτίσματος περιείχαν όστρακα αβαφή και αρχαία, μελαμβαφή, ερυθροβαφή, με γραπτή διακόσμηση και ελάχιστα εφυαλωμένα ενώ στο έβδομο στρώμα άρχισε να αποκαλύπτεται αρχαίος τοίχος, ίσως του 4ου αι. π.Χ., με κατεύθυνση ΝΔ.-ΒΑ. Το όγδοο-ενδέκατο στρώμα περιείχαν μόνο αβαφή και αρχαία όστρακα. Επίσης, το δωδέκατο και το δέκατο τρίτο στρώμα κοντά στον αρχαίο τοίχο περιείχαν μόνο αβαφή και αρχαία, μελαμβαφή και ερυθροβαφή όστρακα. Τα όστρακα αυτά δεν μπορούν να μας δώσουν πληροφορίες λόγω του πολύ μικρού μεγέθους τους. Τα περισσότερα όμως είναι φανερό ότι προέρχονται από ανοιχτά αγγεία μικρού μεγέθους, όπως τα σκυφίδια που συναντώνται στους χώρους Κ14Α και Κ14Δ.

Παρουσιάζονται μερικά παραδείγματα από τα όστρακα που βρέθηκαν σε αυτό το κτίσμα.

Στο τρίτο στρώμα, στο βορειοδυτικό τμήμα του κτίσματος, δηλαδή κοντά στον παλαιότερο τοίχο, βρέθηκε *τμήμα μελαμβαφούς σκυφιδίου*, προφανώς μόνωτου, αρ. κατ. 14965 (ύψ.: 0,0345 μ., εξωτ. διάμ. βάσης: 0,07 μ., μέγ. πάχος σώματος: 0,007 μ.) (Εικ. 35, 36). Το γάνωμα είναι σκούρο καστανό και ο πηλός κιτρινωπόκίτρινος. Στο κέντρο της βάσης το τοίχωμά του λεπταίνει υπερβολικά. Το σχήμα του αγγείου σε συνδυασμό με τη χαμηλή βάση δεν θυ-

μίξει κανένα παράδειγμα της κλασικής ή της ελληνιστικής περιόδου. Ίσως πρόκειται και σε αυτή την περίπτωση για προϊόν ντόπιου εργαστηρίου. Χρονολογείται κατά προσέγγιση στον 4ο αι. π.Χ.

Στο πέμπτο στρώμα, στο νότιο τμήμα, βρέθηκε ένα *τιμήμα από ώμο μελανόμορφης λήκυθου*, αρ. κατ. 14987 (μέγ. σωζ. διαστάσεις: 0,047×0,032 μ.) (Εικ. 37). Στο τμήμα που σώζεται εικονίζονται ανθέμια ενώ από την ακμή που χωρίζει τον ώμο από το λαμό ξεκινούν κάθετες ακανόνιστες γραμμές. Πρόκειται για αττική μελανόμορφη λήκυθο που χρονολογείται στο α΄ μισό του 5ου αι. π.Χ.²³.

Από το ίδιο στρώμα και την ίδια περιοχή προέρχεται *τιμήμα κλειστού αγγείου* που εξωτερικά διακοσμείται με καστανές ταινίες, αρ.κατ. 14985 (μέγ. σωζ. διαστάσεις: 0,071×0,113 μ., μέγ. πάχος σώματος: 0,006 μ.) (Εικ. 38). Το όστρακο προέρχεται από οινοχόη-μύκητα (Εικ. 39) οπότε χρονολογείται στα τέλη του 5ου αι. π.Χ.²⁴.

Στο έκτο στρώμα, στο Β. τμήμα βρέθηκε και *όστρακο από κλειστό κορινθιακό αγγείο* στο οποίο εικονίζεται τμήμα αντρικής κεφαλής και ένας ρόδακας, αρ.κατ. Φ 2142 (μέγ. διαστάσεις: 0,032×0,026 μ., πάχος: 0,003×0,005 μ.) (Εικ. 40). Το όστρακο τοποθετείται πιθανότατα στη μέση κορινθιακή περίοδο και χρονολογείται στο β΄ τέταρτο του 6ου αι. π.Χ.²⁵.

Τα όστρακα των χαμηλότερων στρωμάτων είναι σε πολύ μεγάλο βαθμό κατακερματισμένα. Το γεγονός αυτό σε συνδυασμό με την παρατήρηση ότι δεν βρέθηκε σε αυτά κανένα νόμισμα, ούτε βυζαντινό, οδηγεί στο συμπέρασμα ότι πρόκειται μάλλον για επίχωση δίπλα στον αρχαίο τοίχο, σε μεταγενέστερα χρόνια, ίσως την εποχή που χτιζόταν το Κ22. Αξίζει να σημειωθεί ότι ο αριθμός των αβαφών οστράκων που βρέθηκαν κοντά στον αρχαίο τοίχο ήταν πολύ μεγάλος ενώ, αντίθετα, σημαντικά μικρός ήταν αυτός των βυζαντινών και αρχαίων οστράκων, πράγμα που ενισχύει την υπόθεση ότι πρόκειται για επίχωση. Η κατάσταση φαίνεται ενδεικτικά και στον πίνακα Γ. Στο τρίτο στρώμα η διαφορά μεταξύ των αβαφών και των υπόλοιπων οστράκων είναι ιδιαίτερα μεγάλη. Στο έβδομο στρώμα, κάτω από το οποίο αποκαλύφθηκε ο αρχαίος τοίχος μειώνονται τα αβαφή και αυξάνονται τα αρχαία όστρακα ενώ στο ενδέκατο και δέκατο τρίτο στρώμα, στη θεμελίωση δηλαδή του αρχαίου τοίχου, τα όστρακα είναι ελάχιστα.

23. C. H. E. Haspels, *Attic Black-figured Lekythoi*, Paris 1936, σσ. 141-147, 170-191, πίν. 43-44, 51.3.

24. Sparkes and Talcott, *ό.π.*, σ. 247, πίν. 9.162-163.

25. D. A. Amyx, *Corinthian Vase-painting of the Archaic Period*, Vol. III, California 1988, πίν. 68, 69.

Συμπεράσματα

Όπως φάνηκε από την ανασκαφική έρευνα και των τριών κτισμάτων, η κατάσταση που επικρατεί δεν βοηθάει στο διαχωρισμό των στρωμάτων και τη διάκριση των φάσεων. Έχει αναφερθεί ήδη ότι συνυπάρχουν τα αρχαία με τα βυζαντινά όστρακα και τα υπόλοιπα ευρήματα ακόμη και στα χαμηλά στρώματα (Πίν. Α-Γ). Η παρουσία ακόμη και ελάχιστα βυζαντινών οστράκων στα κατώτερα στρώματα της ανασκαφής αποτρέπουν τη χρονολόγησή τους με βάση τα πολυάριθμα αρχαία όστρακα.

Το σχήμα που επικρατεί μεταξύ των αρχαίων αγγείων είναι το σκυφίδιο, με λαβές ή άωτο, και ακολουθούν σχήματα της κλασικής εποχής που έχουν εισαχθεί κυρίως από την Αττική, όπως είναι ο σκύφος, ο λύχνος, η κύλικα κ.ά. Υπάρχουν αρκετά παραδείγματα μελανόμορφων και ερυθρόμορφων αγγείων, αλλά αγγεία με διακόσμηση της κατηγορίας «δυτικής κλιτύς», ανάγλυφη διακόσμηση ή άλλη διακόσμηση από τις δημοφιλείς στην Αττική, είναι πολύ σπάνια έως ανύπαρκτα. Η εντύπωση που αποκομίζει κανείς από την εξέταση των πρώτων παραδειγμάτων είναι ότι τα αγγεία που δεν αποτελούσαν εισαγωγές από την Αττική δεν έχουν ανάλογα παραδείγματα ούτε στα αγγεία που έχουν βρεθεί σε άλλες περιοχές της Μακεδονίας ή της υπόλοιπης Ελλάδας. Ίσως υπήρχε στην περιοχή εργαστήριο κεραμικής. Εξάλλου, δίπλα στο Ρήγιο ποταμό είχαν αποκαλυφθεί σε παλιότερη ανασκαφική έρευνα υπολείμματα επεξεργασίας κεραμικών που θα μπορούσαν να προέρχονται από κεραμικό κλίβανο.

Η απουσία ελληνιστικών αγγείων οδηγεί στην υπόθεση ότι τουλάχιστον στην περιοχή αυτή του οικισμού δεν υπήρχε δραστηριότητα από τις αρχές του 3ου αι. π.Χ. Δεν θα ήταν παρακινδυνευμένο να συνδεθεί αυτή η κατάσταση με εχθρικές επιδρομές και διαταραχές στη Μακεδονία αυτή τη χρονική περίοδο. Όσον αφορά στο νοτιοδυτικό τμήμα του λόφου, η περιοχή εγκαταλείφθηκε κατά τα πρώιμα ελληνιστικά χρόνια και ξαναχρησιμοποιήθηκε μόνο κατά τη βυζαντινή περίοδο. Η θέση-κλειδί της Ρεντίνας δικαιολογεί επάλληλες καταστροφές από εχθρικές εισβολές, διαχρονικά. Αυτός είναι και ένας λόγος της διαταραχής των στρωμάτων. Ένας άλλος λόγος είναι η μικρή επίχωση του βραχώδους λόφου που εύκολα αναταράσσεται με τις διαδοχικές εγκαταστάσεις.

Παρουσιάστηκαν παραδείγματα μιας ευρύτερης χρονολογικής περιόδου από την κεραμική της Ρεντίνας, ενός μακεδονικού οικισμού, άγνωστου μέχρι τώρα, του οποίου το ανασκαφικό υλικό που ανήκει στην αρχαιότητα δεν έχει δημοσιευθεί. Η άμεση γειτνίαση με την Αρέθουσα, μία πόλη που ακμάζει κατά τον 5ο-4ο αι. π.Χ. εξηγεί την παρουσία κεραμικής κυρίως του τέλους του 5ου και των αρχών του 4ου αι. π.Χ. που εισάγεται από μεγάλα κέντρα

και χαρακτηρίζεται συχνά από ιδιαίτερη πολυτέλεια. Υπάρχουν βέβαια και παραδείγματα προγενέστερων και μεταγενέστερων περιόδων αλλά σε μικρότερη συχνότητα. Μεγαλύτερη συχνότητα παρουσιάζουν τα αγγεία στα οποία δόθηκε έμφαση στην εργασία αυτή και που κατά προσέγγιση χρονολογούνται στον 5ο και 4ο αι. π.Χ.

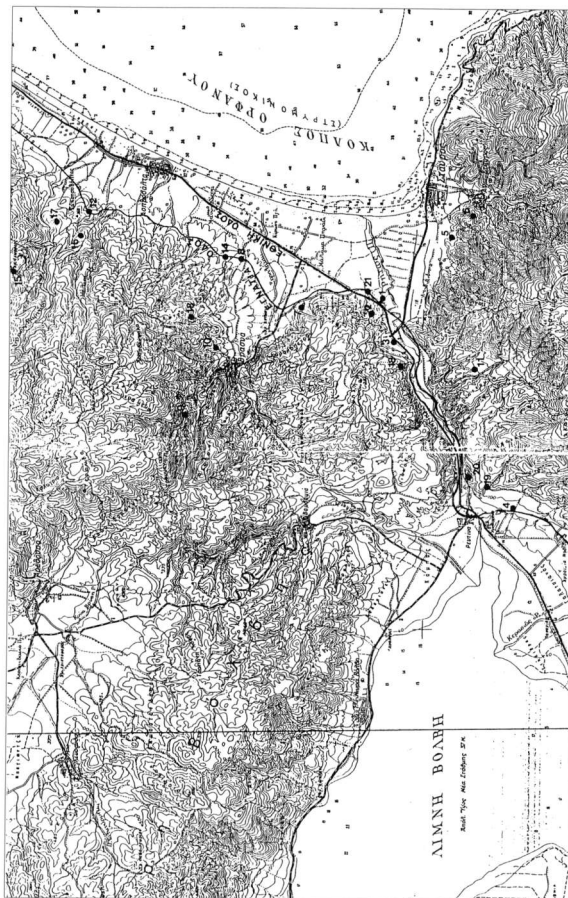
Η μελέτη της κεραμικής της Ρεντίνας έχει τη δυνατότητα να δώσει σημαντικές πληροφορίες για την ιστορία του οικισμού από τα προϊστορικά έως και τα βυζαντινά χρόνια. Δεν πρόκειται, δηλαδή, για έναν οικισμό της βυζαντινής μόνο εποχής αλλά για μία σημαντική διαχρονική θέση της Μακεδονίας.

ΖΑΦΕΙΡΙΑ ΚΑΡΑΒΑΣΙΛΕΙΑΔΟΥ

SUMMARY

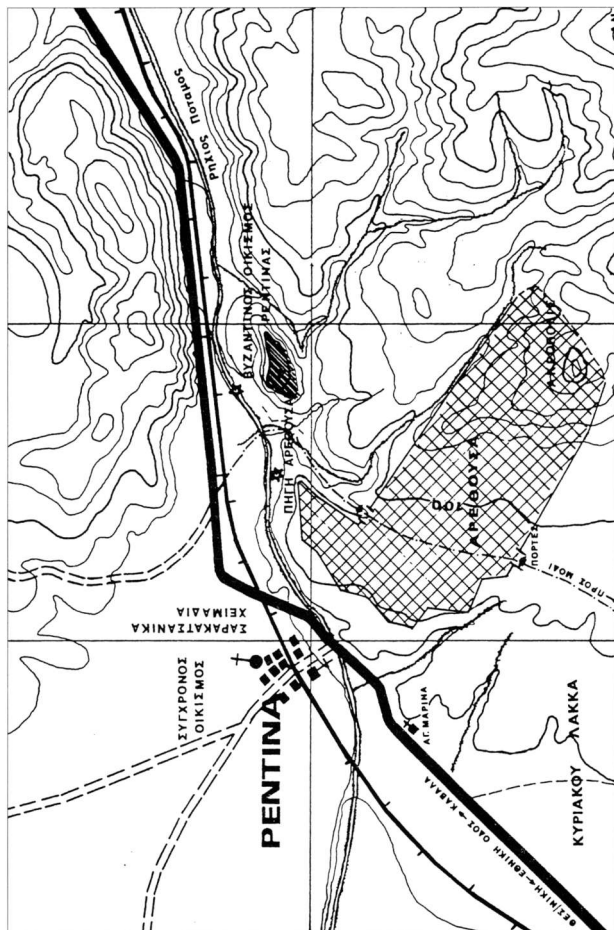
Zafiria Karavasiliadou, *Ancient Pottery from Rendina*.

The hill of Rendina, to the north-east of Lake Volvi, is well known for its Byzantine fortified settlement which has gradually been brought to light by excavation work carried out over the last 25 years. The site, however, has a much longer history, a fact demonstrated by the excavation finds, which date from the Neolithic era onwards. Rendina's immediate proximity to the site of ancient Arethousa, a city which flourished during the 5th and 4th centuries BC, supports the view that the pre-Christian activity on the hill of Rendina was directly connected with that of the ancient city. This article presents examples of Classical and Early Hellenistic pottery which, however, did not lie in clearly pre-Christian strata since finds from all periods of the settlement's life coexist in the fill, which is small and was disturbed by the successive phases of settlement. Many of the pots that have been found were introduced from Attica, while others do not resemble the forms found in excavations in Macedonia or other parts of Greece and are therefore probably products of a local workshop. A striking feature is the lack of pottery from the Hellenistic era, which leads to the assumption that on the top of the hill, where the examples presented in this article were found, there was no activity from the early 3rd century BC onwards, a fact which may be connected with the enemy invasions of Macedonia during this period.

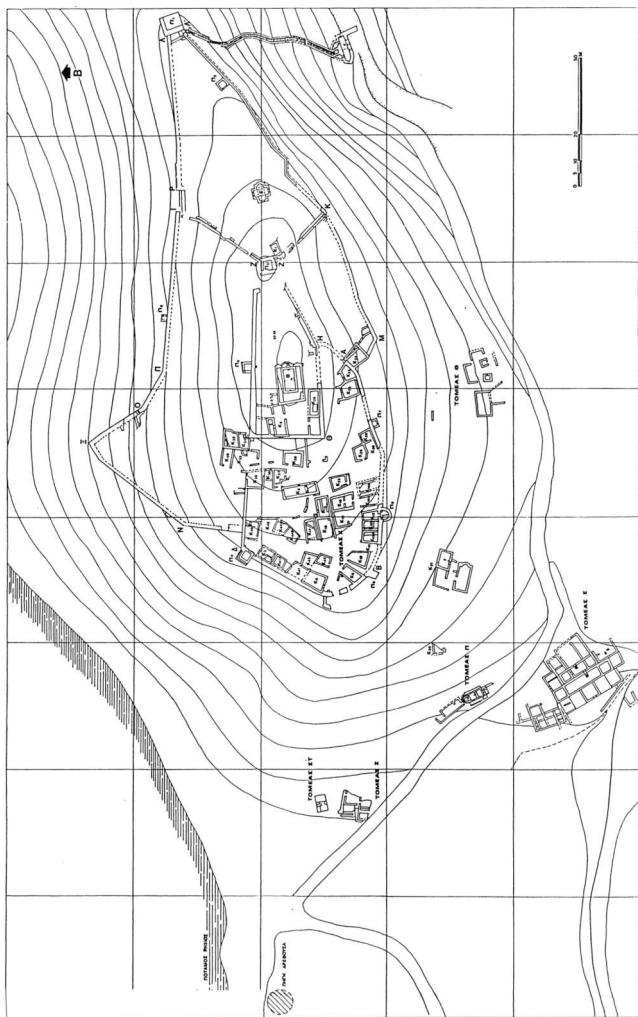


Εικ. 1. Τοπογραφικό διάγραμμα της περιοχής της λεκάνης του Ρητίου ποταμού και του ΒΔ. τμήματος του Στριμονικού κάλπου.

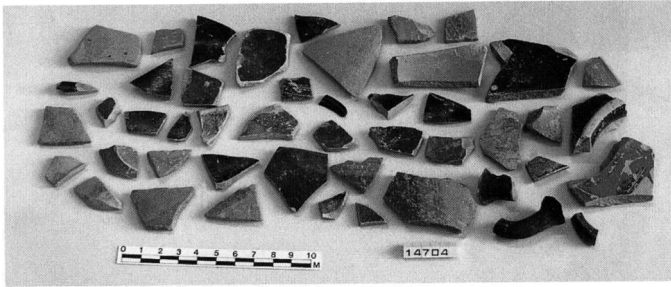
Υπόμνημα χάρτη: 1. Μύλος Κωντανιά, 2. Αρχαίος οικισμός, 3. Αναποδογιάνης, 4. Μυρταίο Περίπιδας, 5. Αιτών, 6. Παλιόαστρο, 7. Βοντίτσα, 8. Τριπλιμένη πέτρα, 9. Αρχαίο κάστρο, 10. Πετρόφωνα, 11. Κάστρο Παλιοελληνικά (Παλιόεφωνα), 12. Μυρταίο Pennana, 13. Παλιοελληνικά, 14. Σκαμπότοπος Ασπροβλάτας, 15. Άγιος Γεώργιος, 16. Τοίματα «Παπυλάης», 17. Κάστρο, 18. Βορμίσκος, 19. Αθέβονα, 20. Ρεντίνα, 21. Γέφυρα Ενωτάτης οδού. (Ν. Κ. Μουστάπουλος, Ρεντίνα 1. Οι μεθρονικές πόλεις Αιτών, Βορμίσκος, Αθέβονα και ο τάφος του Ευριπίδη, Θεσσαλονίκη 1995).



Εικ. 2. Τοπογραφικό σκαφίγραμμα της περιοχής της αρχαίας Αρέθουσας και του βυζαντινού οχυρού οικισμού της Ρεντίνας (Ν. Κ. Μοντασιπούλος, Ρεντίνα I. Οι μυθονομικές πόλεις Αιυλών, Βρομίτοκος, Αρέθουσα και ο τάφος του Ειγηριπύδη, Θεσσαλονίκη 1995).



Εικ. 3. Τοπογραφικό σχέδιο της ανασκαφής της Ρεντίνης.



Εικ. 4. Κ14Δ. Διάφορα όστρακα αγγείων από το έβδομο στρώμα.



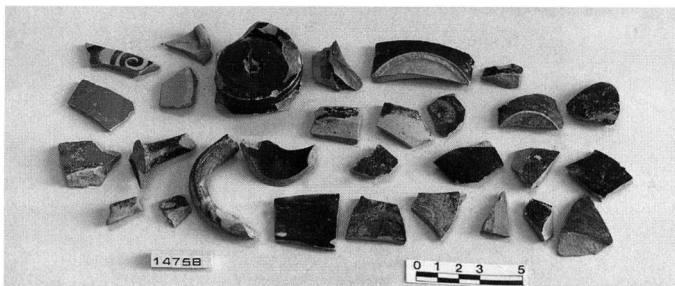
Εικ. 5. Κ14Δ. Όστρακο ταινιωτής κύλικας από το τέταρτο στρώμα.



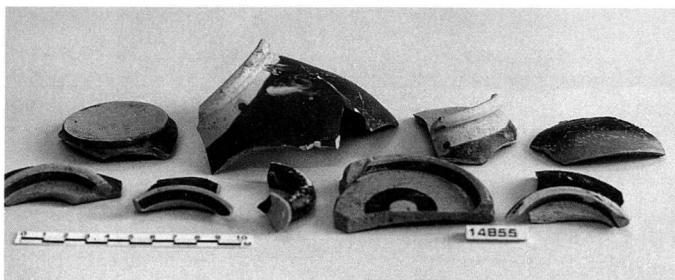
Εικ. 6. Κ14Δ. Όστρακα αγγείων από το έκτο στρώμα.



Εικ. 7. Κ14Δ. Αριβαλλοειδές ληκύθιο από το νότιο τείχος.



Εικ. 8. Κ14Δ. Διάφορα όστρακα αγγείων από το έκτο στρώμα.



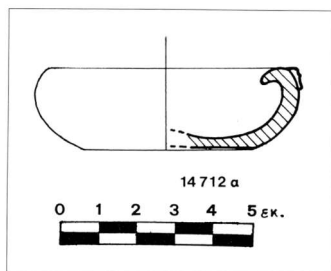
Εικ. 9. Κ14Δ. Διάφορα όστρακα αγγείων από το όγδοο στρώμα.



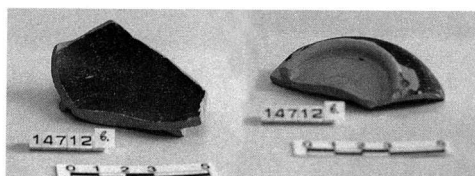
Εικ. 10. Κ14Δ. Διάφορα όστρακα αγγείων από το πέμπτο στρώμα.



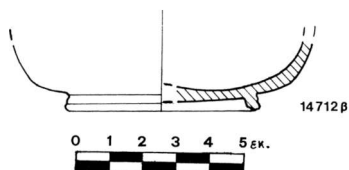
Εικ. 11. Κ14Δ. Τμήμα λύχνου από το πέμπτο στρώμα.



Εικ. 12. Κ14Δ. Σχέδιο του λύχνου 14712α.



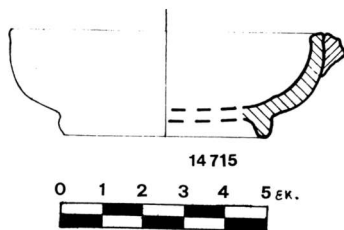
Εικ. 13. Κ14Δ. Τμήμα σκυφιδίου από το πέμπτο στρώμα.



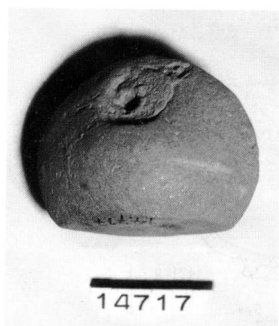
Εικ. 14. Κ14Δ. Σχέδιο του σκυφιδίου 14712β.



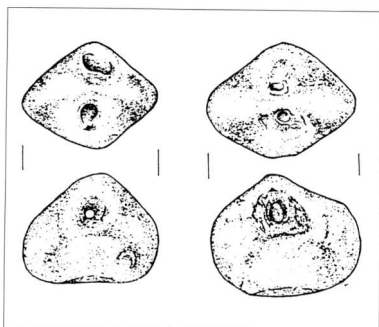
Εικ. 15. Κ14Δ. Τμήμα σκυφιδίου από το πέμπτο στρώμα.



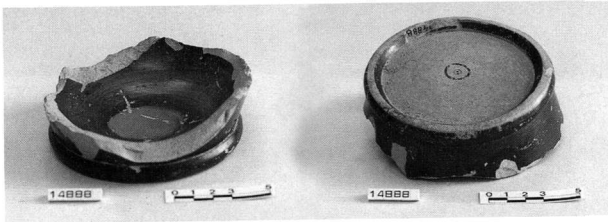
Εικ. 16. Κ14Δ. Σχέδιο του σκυφιδίου 14715.



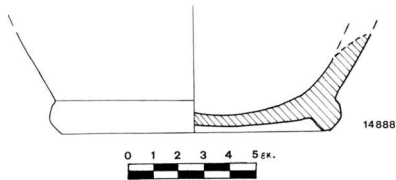
Εικ. 17. Κ14Δ. Αλιεντικό βάρος από το πέμπτο στρώμα.



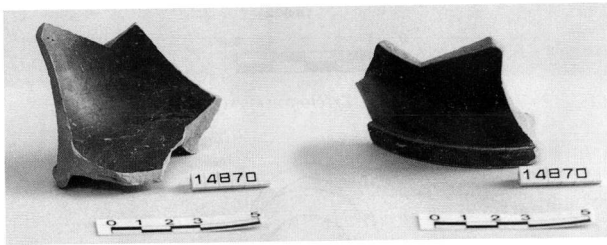
Εικ. 18. Παραδείγματα βαριδίων από το Golem Grad.



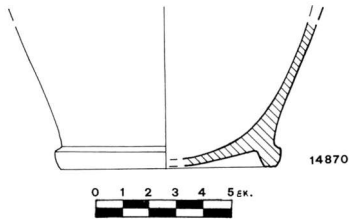
Εικ. 19. Κ14Δ. Τμήμα σκύφου από το όγδοο στρώμα.



Εικ. 20. Κ14Δ. Σχέδιο του σκύφου 14888.



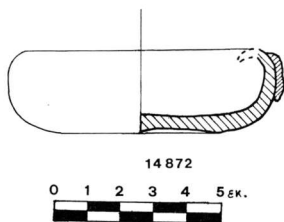
Εικ. 21. Κ14Δ. Τμήμα σκύφου από το όγδοο στρώμα.



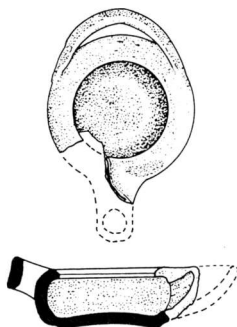
Εικ. 22. Κ14Δ. Σχέδιο του σκύφου 14870.



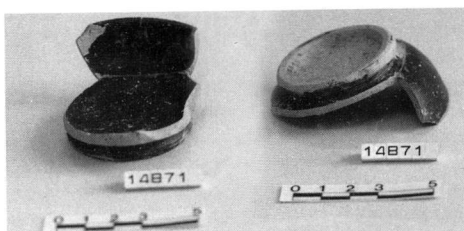
Εικ. 23. Κ14Δ. Τμήμα λύχνου από το όγδοο στρώμα.



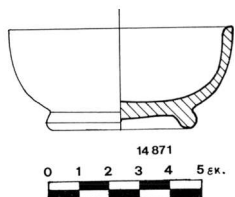
Εικ. 24. Κ14Δ. Σχέδιο του λύχνου 14872.



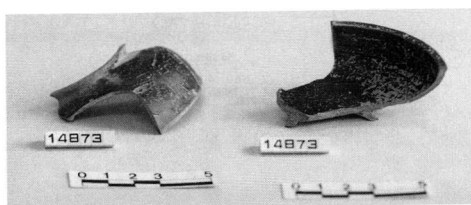
Εικ. 25. Παράδειγμα λύχνου από την Πέλλα. (Σ. Δρούγου, Ανασκαφή Πέλλας 1957-1964. Οι πλήρη λύχνου, Αθήνα 1992).



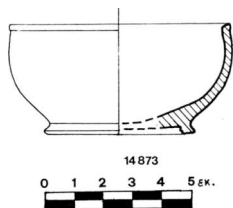
Εικ. 26. Κ14Δ. Τμήμα σκυφιδίου από το όγδοο στρώμα.



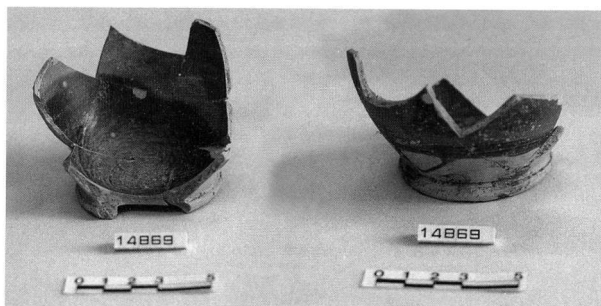
Εικ. 27. Κ14Δ. Σχέδιο του σκυφιδίου 14871.



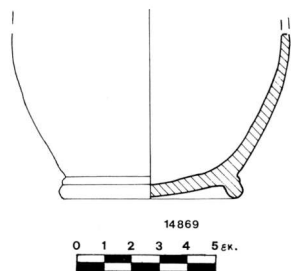
Εικ. 28. Κ14Δ. Τμήμα σκυφιδίου από το όγδοο στρώμα.



Εικ. 29. Κ14Δ. Σχέδιο του σκυφιδίου 14873.



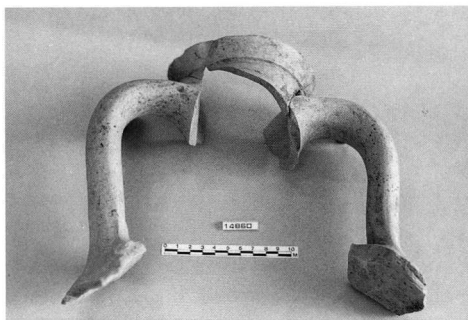
Εικ.30. Κ 14Δ. Τμήμα σκύφου από το όγδοο στρώμα.



Εικ. 31. Κ 14Δ. Σχέδιο του σκύφου 14869.



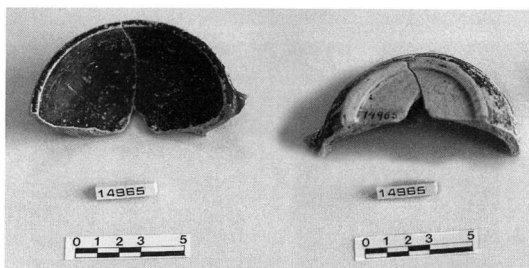
Εικ. 32. Κ 14Δ. Λαβές ανοιχτών αγγείων από το όγδοο στρώμα.



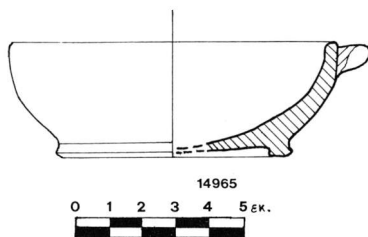
Εικ. 33. Κ14Δ. Τμήμα οξυτύθμενον αμφορέα από το όγδοο στρώμα.



Εικ. 34. Κ22. Τοίχος της κλασικής εποχής.



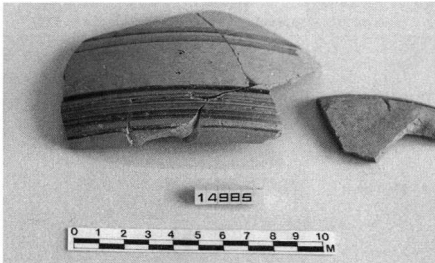
Εικ. 35. Κ22. Τμήμα σκυφιδίου από το τρίτο στρώμα.



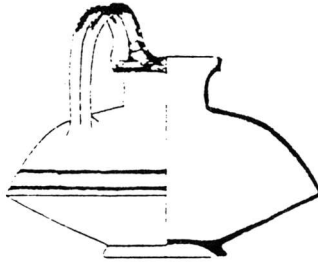
Εικ. 36. Κ22. Σχέδιο του σκυφιδίου 14965.



Εικ. 37. Κ22. Τμήμα ώμου ληκιδίου από το πέμπτο στρώμα.



Εικ. 38. K22. Τμήμα οινόχους-μύκητα από το πέμπτο στρώμα.

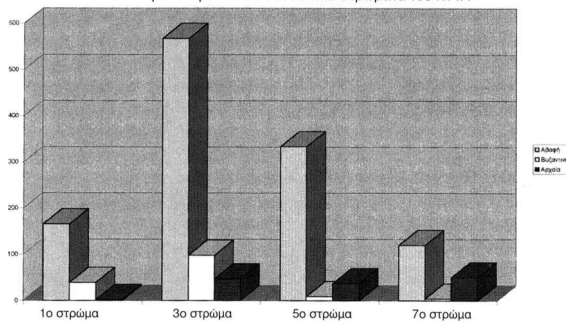


Εικ. 39. K22. Παράδειγμα οινόχους-μύκητα από την αθηναϊκή Αγορά. (B. A. Sparkes and L. Talcott, *Black and Plain Pottery of the 6th, 5th and 4th Centuries B.C. The Athenian Agora. Results of Excavations Conducted by the American School of Classical Studies at Athens, Vol. XII, Princeton, New Jersey 1970*).

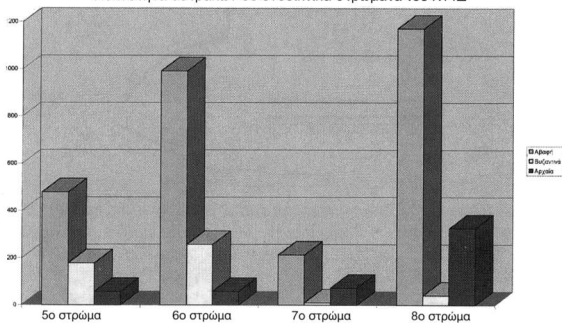


Εικ. 40. K22. Ώστρακο κορινθιακού αγγείου από το έκτο στρώμα.

Πίνακας Α
Πικνότητα οστράκων σε ενδεικτικά στρώματα του Κ14Λ



Πίνακας Β
Πικνότητα οστράκων σε ενδεικτικά στρώματα του Κ14Δ



Πίνακας Γ
Πικνότητα οστράκων σε ενδεικτικά στρώματα του Κ22

