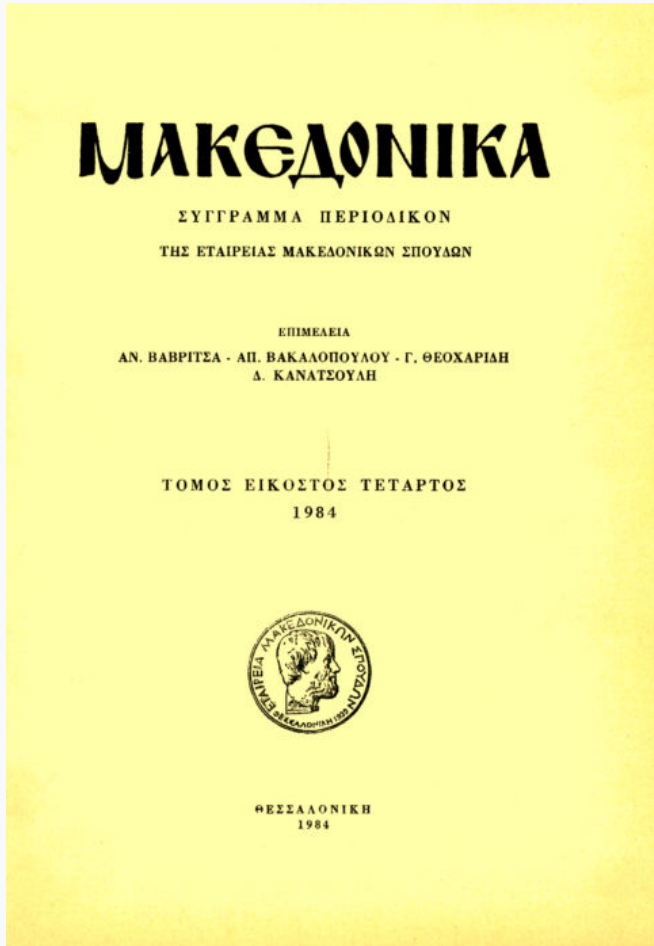


Μακεδονικά

Τόμ. 24, Αρ. 1 (1984)



Το μονύδριο της Παναγίας και ο Θεολόγος της Θάσου

Αργύρης Μπακιρτζής

doi: [10.12681/makedonika.263](https://doi.org/10.12681/makedonika.263)

Copyright © 2014, Αργύρης Μπακιρτζής



Άδεια χρήσης [Creative Commons Attribution-NonCommercial-ShareAlike 4.0](https://creativecommons.org/licenses/by-nc-sa/4.0/).

Βιβλιογραφική αναφορά:

Μπακιρτζής Α. (1984). Το μονύδριο της Παναγίας και ο Θεολόγος της Θάσου. *Μακεδονικά*, 24(1), 112–138.
<https://doi.org/10.12681/makedonika.263>

ΤΟ ΜΟΝΥΔΡΙΟ ΤΗΣ ΠΑΝΑΓΙΑΣ ΚΑΙ Ο ΘΕΟΛΟΓΟΣ ΤΗΣ ΘΑΣΟΥ

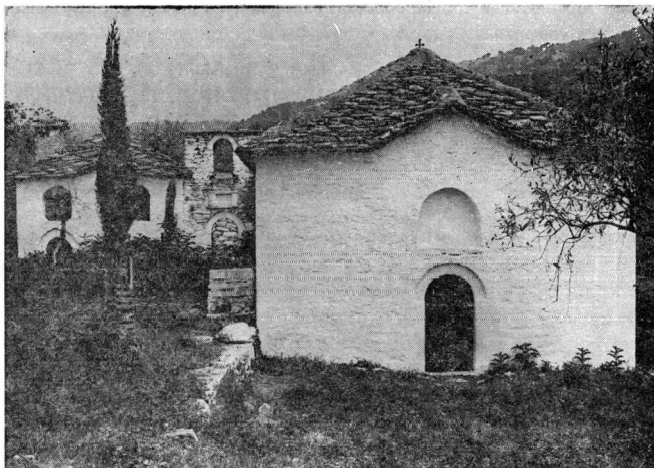
Τὸ μονύδριο τῆς Παναγίας βρίσκεται στὸ νοτιοδυτικὸ ἄκρο τοῦ Θεολόγου, κοντὰ στὸ ρέμα τῆς Ἁγίας Βασιλικῆς, κατὰ μῆκος τοῦ ὁποίου ἐκτείνεται ὁ οἰκισμὸς (σχ. 1). Τὰ κτήρια τοῦ μονυδρίου εἶναι τὰ παρακάτω:

1. Ἡ ἐκκλησίᾳ τῆς Παναγίας (ἐξωτερικῶν διαστάσεων 15,20 × 6,00 μ.) ποῦ ἀποτελεῖται ἀπὸ τὸν κυρίως ναὸ (ἐσωτερικῶν διαστάσεων, μαζί μὲ μὴν κόγχη τοῦ ἱεροῦ, 10,00 × 4,40 μ. καὶ πάχος τοίχου 0,80 μ.) καὶ τὸν πρόναο. Ὁ χῶρος τοῦ πρόναου ὀρίζεται ἀπὸ τὸ γυναικωνίτη καὶ διαχωρίζεται ἀπὸ τὸν κυρίως ναὸ μὲ ἓνα «δόντι» 0,20 μ. Μετὰ τὴν εἴσοδο, ποῦ βρίσκεται στὸ μέσο τῆς δυτικῆς πλευρᾶς, τρία λιθόκτιστα σκαλοπάτια ὀδηγοῦν στὸ στρωμένον μὲ σχιστόπλακες ἐνιαῖο δάπεδο τῆς ἐκκλησίας. Ἀριστερὰ τῆς εἰσόδου μία σκάλα τριῶν λιθόκτιστων καὶ ἑννέα ξύλινων σκαλοπατιῶν ὀδηγεῖ στὸ γυναικωνίτη· ὁ χῶρος κάτω ἀπὸ τὴν ξύλινη σκάλα κλείνει μὲ κατακόρυφες σανίδες σχηματίζοντας μικρὰ ντουλάπια. Στὴ βόρεια πλευρὰ τῆς ἐκκλησίας τέσσερα μαρμάρινα σκαλοπάτια ὀδηγοῦν στὴν ἐξωτερικὴ εἴσοδο τοῦ γυναικωνίτη, τῆς ὁποίας ἡ πόρτα ἀσφαλίζει μὲ μάνταλο καὶ ἀμπάρα, ὅπως καὶ ἡ πόρτα τῆς κύριας εἰσόδου τοῦ ναοῦ. Στὶς τρεῖς πλευρῆς τῆς ἐκκλησίας μέχρι τὸ τέμπλο εἶναι τοποθετημένα ξύλινα στασίδια πάνω σὲ κτιστὴ βάση ὕψους ἐνὸς σκαλοπατιοῦ ἐπενδυμένη στὴν ἀκμὴ τῆς μὲ δύο ἐπιμήκεις σανίδες. Μπροστὰ στὸ ἱερόν βρίσκονται δύο μανουάλια μὲ κτιστὴ πυραμιδοειδῆ βάση καὶ ξύλινη ἀπόληξη, ἐνῶ σὲ ἀπόσταση 2,50 μ. ἀπὸ τὸ τέμπλο, στὸ κέντρο περίπου τοῦ ναοῦ, εἶναι τοποθετημένο ἓνα ὀμφάλιο, κυκλικὴ μαρμάρινη πλάκα, κάτω ἀπὸ τὴν ὁποία βρέθηκε παλιότερα ἓνα πῆλινο ἀγγεῖο· ἡ κατασκευὴ στὸ σύνολό της θυμίζει ἐγκαίνιο ναοῦ (εἰκ. 1-3, σχ. 2, 10).

Τὸ ξύλινο τέμπλο εἶναι ἀπλῆς μορφῆς καὶ χωρίζεται καθ' ὕψος σὲ τρεῖς σειρῆς, μὲ μόνον διακοσμητικὸ στοιχεῖο ταινίες μὲ γλυφῆς ποῦ περιβάλλουν τὰ θωράκια στὴν κάτω σειρά, τὰ «Δεσποτικά» στὴ μεσαία καὶ τὴ Μεγάλῃ Δέησι στὴν ἐπάνω¹. Τὰ θωράκια ἀποτελοῦνται ἀπὸ σανίδες, ἐκτὸς ἀπὸ μία περίπτωση, ὅπου εἶναι τοποθετημένη μεγάλη σχιστόπλακα. Τὰ «Δεσποτικά», οἱ μεγάλες δηλαδὴ εἰκόνες τοῦ τέμπλου, ἔχουν ἀφαιρεθεῖ καὶ ἀντικατα-

1. Γιὰ τὰ μεταβυζαντινὰ τέμπλα βλ. Κ. Καλοκύρη, Ἔθως, θέματα ἀρχαιολογίας καὶ τέχνης. Ἐρευνᾶ μεταβυζαντινῶν ἀγιορείτικων τέμπλων, Ἀθήνα 1963, σ. 177-186, καὶ Ε. Τσαπαρλῆ, Ξυλόγλυπτα τέμπλα Ἡλείου 17ου-α' ἡμίσεος 18ου αἰ., Ἀθήνα 1980.

terminus ante quem για την αρχική φάση της εκκλησίας. Το βυζαντινό δονομα Ξανθόπουλος που αναφέρεται στην επιγραφή συναντιέται και σήμερα στο Θεολόγο.



Εικ. 1. Δυτική όψη της εκκλησίας της Παναγίας, τοῦ ὀστεοφυλάκιου καὶ τοῦ «ἐργαστηρίου».

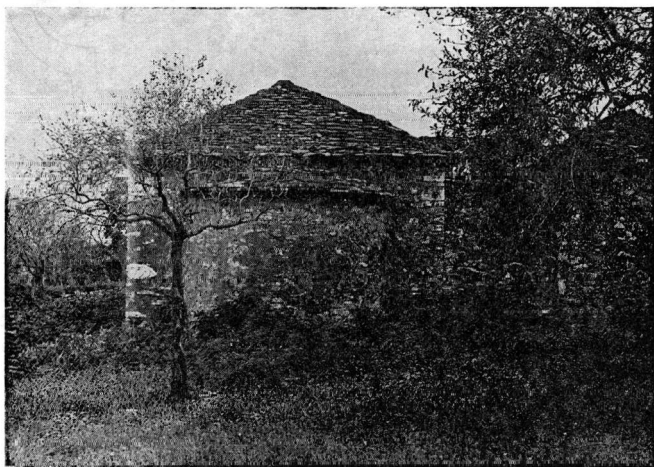
Τὸ τέμπλο ἀπολήγει στὸ μεγάλο ξύλινο σταυρὸ μὲ τὴ ζωγραφισμένη παράσταση τοῦ Ἑσταυρωμένου, ποὺ πατάει στὶς οὐρὲς δύο συμμετρικὰ τοποθετημένων δρακόντων¹ μέσα ἀπὸ τὰ στόματά τους βγαίνουν κάλυκες λουλουδιῶν, στοὺς ὁποίους στηρίζονται τὰ «λυπητέρὰ» (ἢ λυπηρά), εἰκονίδια τῆς Παναγίας καὶ τοῦ Ἰωάννη τοῦ Θεολόγου, ποὺ περιβάλλονται ἀπὸ γλυπτὰ πλαίσια. Ὁ σταυρὸς φέρει περιμετρικὰ κληματίδες μὲ σταφύλια, ἐνῶ τὰ ἄκρα τῶν κεραιῶν του σχηματίζουν πεπλατυσμένους σταυροὺς μὲ παραστάσεις τῶν συμβόλων τῶν τεσσάρων Εὐαγγελιστῶν¹ καὶ περιβάλλονται

«Μακεδονικὴ Ζωή», τεύχος 111 (Αὐγουστος 1975) 41: «Μνήστε κε τῶν δουλῶν τοῦ ΘΥ Ἰωαννου η̅ρεος Ξανθοπουλου πρεσβυτεριου Μαρίας ἔτους ΖΡΜΑ'».

1. Τὰ 4 σημεῖα τοῦ σταθεροῦ σταυροῦ τοῦ ζωδιακοῦ κύκλου, ποὺ συμβολίζονται στοὺς 4 εὐαγγελιστὲς ('Α. Μ π έ ι λ υ, Οἱ ἄθλοι τοῦ Ἡρακλῆ, ἑλλην. μετάφρ., Ἀθήνα 1975, σ. 254), στὰ 4 θηρία τῆς Ἀποκάλυψης ('Αποκάλυψη IV, 6, 7) καὶ στὰ 4 ζῶντα πλάσματα τοῦ προφήτη Ἰεζεκιήλ ('Ιεζεκιήλ I, 14).

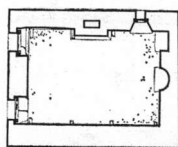


Εἰκ. 2. Νότια ὄψη τῆς ἐκκλησίας τῆς Παναγίας.

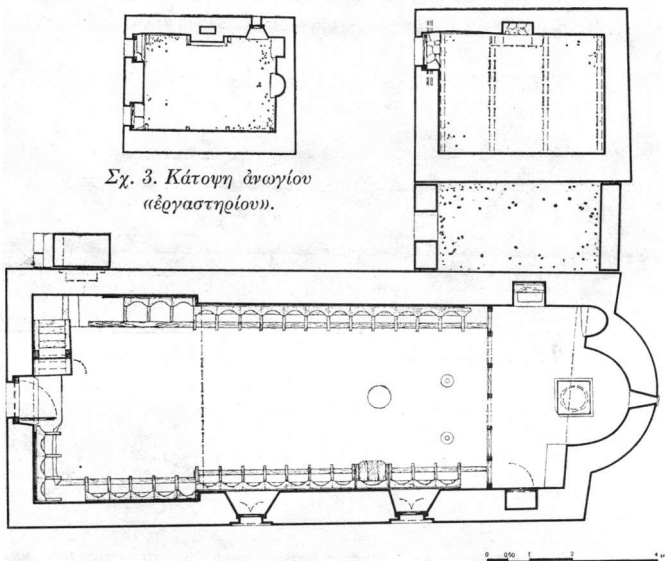


Εἰκ. 3. Ἀνατολική ὄψη τῆς ἐκκλησίας τῆς Παναγίας.

ἀπὸ κρινάνθεμα. Τὸ κομψὸ καὶ ἐνδιαφέρον αὐτὸ ξυλόγλυπτο δὲ φαίνεται νὰ ἀνήκει στὸ ἴδιο τέμπλο μὲ τὴ Μεγάλῃ Δέησι καὶ τὴ δεσποτικὴ εἰκόνα τῆς Παναγίας· πάντως, σύμφωνα μὲ τὶς ζωγραφικὲς παραστάσεις, καθὼς καὶ τυπολογικά, μπορεῖ κι αὐτὸ νὰ τοποθετηθεῖ στὸ 17ο αἰ.¹ (εἰκ. 4).



Σχ. 3. Κάτοψη ἀνωγίου «ἐργαστηρίου».



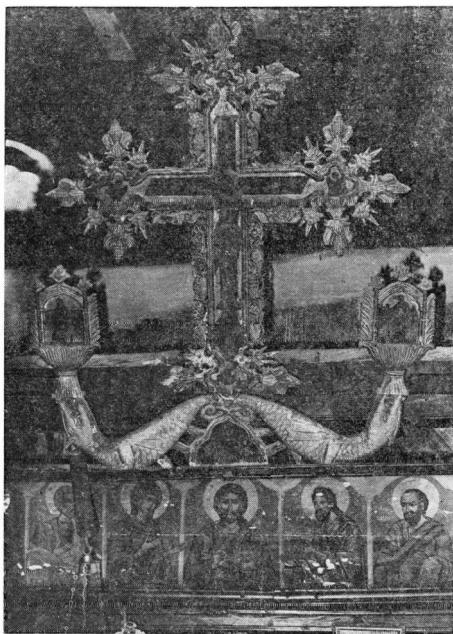
Σχ. 2. Κάτοψη ἐκκλησίας, «ἐργαστηρίου» καὶ ὄστεοφυλάκιου.

Ὁ ἀνατολικὸς τοῖχος τῆς ἐκκλησίας, μήκους 3,35 μ., παρουσιάζει ἀπόκλιση ἀπὸ τὴν κάθετο στὸν ἐπιμήκη ἄξονά της, καθὼς καὶ μικρὴ ἀπόκλιση ἀπὸ τὴν κατακόρυφο πρὸς τὰ ἔξω· ἀνήκε σὲ παλιότερη ἐκκλησία καὶ ἀργότερα ἐνσωματώθηκε στὸ νεότερο κτίσμα, ὅπως καὶ ἡ Μεγάλῃ Δέησι. Σ' αὐτὸν ἀνοίγονται ἡ κόγχη τοῦ ἱεροῦ, διαμέτρου 2,30 μ. καὶ βάθους 1,38 μ., καὶ ἡ ἡμικυκλικὴ κόγχη τῆς πρόθεσης. Στὴ βόρεια, ὅπως καὶ στὴ νότια πλευρὰ τοῦ ἱεροῦ, ἀνοίγεται μία ὀρθογωνικὴ κόγχη· ἡ δευτέρη κλείνει μὲ σανιδωτὸ φύλλο ζωγραφισμένο μὲ ἐνδιαφέρουσα παράσταση ἀνθοδοχείου, ἀπ'

1. Καλοκύρη, ὁ.π.

δοῦ ἀσύμμετρα ἀπλώνονται καὶ καλύπτουν ὅλη τὴν ἐπιφάνεια τοῦ φύλλου καὶ τῆς κάσας κλάδοι μὲ ἄνθη καὶ φύλλα.

Τὰ παράθυρα, τέσσερα στὸ νότιο τοῖχο καὶ ἓνα στὴν κόγχη τοῦ ἱεροῦ, φαρδαίνουν πρὸς τὰ μέσα· τὰ δύο τοῦ ἱεροῦ καταλήγουν ἐξωτερικὰ σὲ σχισμές. Τὰ ὑπόλοιπα, ποὺ ἀντιστοιχοῦν δύο στὸν κυρίαῶς ναὸ καὶ ἓνα στὸ γυναικωνίτη, ἔχουν γιὰ πλαίσια καλοδοουλεμένα μάρμαρα, ἐνῶ μικρὰ κομμάτια ἀπὸ σχιστόπλακες ὀρίζουν ὑπερκείμενα τόξα μὲ τυφλά τύμπανα σὲ ἐσοχή.



Εἰκ. 4. Τμήμα τῆς Μεγάλης Δέησης καὶ ὁ Σταυρὸς τοῦ τέμπλου τῆς ἐκκλησίας τῆς Παναγίας.

Ἡ ἐξωτερικὴ τοιχοποιία εἶναι κατασκευασμένη μὲ σχιστολιθικὲς πέτρες καὶ πλάκες· οἱ ἄκμεις τῶν πλευρῶν καὶ τὰ πλαίσια τῶν ἀνοιγμάτων σχηματίζονται μὲ λαξευμένους μαρμαρόλιθους. Δύο ρωμαϊκὰ μαρμάρινα ἀρχιτεκτονικὰ μέλη ἐντοιχίστηκαν στὴν τοιχοποιία σὲ β' χρῆση: μία σχηματοποιη-

μένη ανθεμστή απόληξη μαρμάρινου καλύμματος σαρκοφάγου στη νοτιοανατολική γωνία του ναού και μισή βάση ἀγάλματος στη μικρή σκάλα που ὀδηγεῖ στην εἰσοδό του. Ἀκόμη στη βάση τῆς τοιχοποιίας του ἐγκαταλειμμένου καφενείου, ἀπέναντι στην εἰσοδο του μονύδριου, εἶναι ἐντοιχισμένο ἓνα ἐπιτύμβιο ἀνάγλυφο με παράσταση νεκρόδειπνου. Ἡ περιοχή φαίνεται πὼς ἦταν κατοικημένη στὰ ρωμαϊκὰ χρόνια. Ἐκτὸς ἀπὸ πολλὰ μαρμάρινα κομμάτια ἐντοιχισμένα σὲ τοίχους σπιτιῶν τοῦ Θεολόγου, ἔχουν ἐντοπιστεῖ ἓνας ρωμαϊκὸς τάφος νότια τῆς ἐκκλησίας τοῦ Ἰωάννου τοῦ Θεολόγου, 250 μ. δυτικὰ τοῦ οἰκισμοῦ, καὶ ρωμαϊκὴ κεραμεικὴ στὴ θέση Μανταλοῦδι, 4 χλμ. δυτικότερα, σὲ μία περιοχή ὅπου συναντήσαμε πολλές ἐρειπωμένες μονόχωρες ἐκκλησίες καὶ ταφές¹.

Ἡ καλυμμένη με σχιστόπλακες στέγη τοῦ ναοῦ δὲν εἶναι ἡ ἀρχικὴ. Ὁ ξύλινος σκελετὸς τῆς ἀποτελεῖται ἀπὸ ψαλίδια ἀνὰ 0,65 μ., με ἐναλλάξ μονὰ καὶ διπλὰ τσιμπίδια· τὰ πάνω πατοῦν στὴν τοιχοποιία, ἐνῶ τὰ κάτω στὶς ἄκρες τῆς ὀριζόντιας γρεντιᾶς καὶ στηρίζουν τὸ νταμπάνι ποῦ περιτρέχει στὸ μέσο τοῦ ὕψους τῆς τῆ στέγης. Στὴ δυτικὴ πλευρὰ τῆς σχηματίζεται ἀετωματικὴ ἀπόληξη ἀνοίγματος 2,50 μ., ἐνῶ ἡ ἀστρέχα σχηματίζεται ἀπὸ προεξέχουσες, ἐνσωματωμένες στὴν τοιχοποιία, σχιστόπλακες καὶ ἓνα κυμάτιο ἀπλῆς μορφῆς ἀπὸ σοφά.

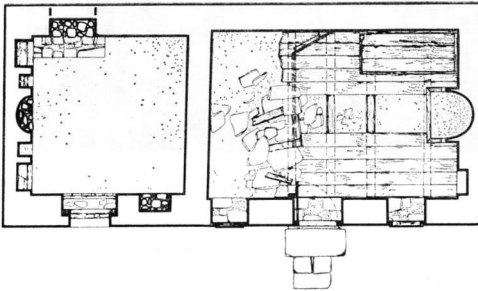
Μεγάλο μέρος τοῦ ἀνατολικοῦ μισοῦ τῆς βόρειας καὶ νότιας πλευρᾶς καὶ ἡ ἀνατολικὴ πλευρὰ τοῦ ἐσωτερικοῦ χώρου καλύπτονται ἀπὸ τοιχογραφίες.

2. Τὸ «ε ρ γ α σ τ ῆ ρ υ», ἐξωτερικῶν διαστάσεων 4,10×5,00 μ. σὲ ἀπόσταση 2,10 μ. ἀπὸ τὴ βόρεια πλευρὰ τῆς ἐκκλησίας. Ὁ χαρακτηρισμὸς τοῦ κτίσματος ὡς «ἐργαστήρι» ὀφείλεται στὴν πληροφορία γερόντων Θεολογικῶν, ὅτι ἐκεῖ θυμοῦνται τὸν τελευταῖο καλόγερο νὰ ἐπισκευάζει κλειδαριές, καὶ στὴν ἰδιαίτερη πρωτοτυπία τῆς μικροκλίμακας τοῦ ἐσωτερικοῦ χώρου καὶ τῶν ἀνοιγμάτων του. Ἔχει ἰσόγειο καὶ ὄροφο, καθαροῦ ὕψους 1,25 μ. τὸ καθένα, καὶ ἓναν ὑπόγειο ἀποθηκευτικὸ χῶρο ὕψους 0,90 μ. Ἡ εἰσοδος, πλάτους 0,63 μ. καὶ ὕψους 1,10 μ., ἀνοίγεται στὸ δυτικὸ τοίχο τοῦ ἰσογείου καὶ ἔχει τοξωτὴ ἀπόληξη με λαξευμένα μάρμαρα σὲ ἔσοχὴ ποῦ ὀρίζεται ἀπὸ μικρὲς σχιστόπλακες. Ὅπως στὰ παράθυρα τῆς ἐκκλησίας· τὸ ἀνοίγμα ἔκλεινε με σανιδωτὴ πόρτα ἢ ὁποία ἀσφάλιζε με ἀμπάρα. Στὸ ἰσόγειο διατηροῦνται οἱ ὁπὲς τῶν δοκῶν τοῦ πατώματος καὶ τὸ τζάκι, ποῦ ἢ καμινάδα του ὑψώνεται 1,60 μ. πάνω ἀπὸ τὴν ἀστρέχα τῆς στέγης. Στὸν ὄροφο ἀνέβαιναν με ἐσωτε-

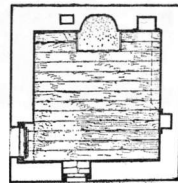
1. Στὴν περιήγησή μας με τὸν ἀδελφὸ μου Χαράλαμπο, ἀρχαιολόγο, στὴν περιοχή τοῦ Θεολόγου μᾶς ὀδήγησε ὁ Θεολογίτης φύλακας ἀρχαιοτήτων Βασίλης Οἰκονόμου, ὁ ὁποῖος μέσα σὲ δύσβατες περιοχὲς μᾶς ὑπέδειξε πλῆθος χαμένα λείψανα τοῦ παρελθόντος.

ρική ξύλινη σκάλα· ἀπὸ τὸ πάτωμά του σώζονται μόνο μικρὰ τμήματα τῶν δοκῶν. Στὴ δυτικὴ πλευρὰ του ἀνοίγονται δύο παράθυρα μὲ τοξωτὴ ἀπόληξη πού κλείνουν μὲ σανιδωτὰ φύλλα καὶ στὴ βόρεια ἓνα μικρότερο πού φωτίζει τὶς δύο κόγχες τοῦ ἀνατολικοῦ τοίχου.

Ἡ στέγη ἀνακατασκευάστηκε ἀπὸ τὸν ἐξαίρετο τεχνίτη τῆς περασμένης γενιᾶς Θανάση Ἀλεφαντή. Ὁ ξύλινος σκελετός της ἀποτελεῖται ἀπὸ τέσσερα διαγώνια τσιμπίδια, πού ἀντιστηρίζονται ἀπὸ τέσσερα μικρότερα σὲ κάθε πλευρὰ· τέσσερα τσιμπίδια ἀκόμη ξεκινοῦν ἀπὸ τὰ μέσα τῶν πλευρῶν καὶ δύο ἀπὸ αὐτὰ σχηματίζουν μὲ τὴν ὀριζόντια γρηντιὰ τὸ μοναδικὸ ψαλίδι τῆς στέγης. Ἡ ἀστρέχα σχηματίζεται ἀπὸ τὶς σχιστόπλακες τῆς στέγης, στὴ δυτικὴ πλευρὰ τῆς ὁποίας διαμορφώνεται μία,—ἀντίστοιχη τῆς δυτικῆς πλευρᾶς τῆς ἐκκλησίας—, ἀετωματικὴ ἀπόληξη (σχ. 2, 3, 8).



Σχ. 4. Κάτοψη «Ἁγίου Μόδεστου».



Σχ. 5. Κάτοψη ἀναγίου «Ἁγίου Μόδεστου».

3. Τὸ ὀστεοφυλάκιο, ἀκάλυπτο κτίσμα ἀνάμεσα στὴν ἐκκλησία καὶ τὸ «ἐργαστήρι», εἶναι κτισμένο μὲ ξερολιθιά στὴν ἀνατολικὴ πλευρὰ του καὶ προσεγμένη τοιχοποιία μὲ λαξευμένα μάρμαρα, σχιστόλιθους καὶ συνδετικὸ ἀβεστοκοκονίαμμα στὴ δυτικὴ. Ἀνάμεσα στὸ ἄνοιγμα τῆς εἰσόδου καὶ τὸ ἄνοιγμα τῆς καμπάνας, μὲ τοξωτὲς ἀπολήξεις καὶ τὰ δύο, βρίσκεται ἐντοιχισμένη σὲ ἐσοχὴ μαρμάρινη πλάκα μὲ ἐγχάρακτη ἐπιγραφή, πού μνημονεύει τὸν κτήτορα καὶ τὴ χρονολογία κτίσεως τῆς λιθοδομῆς «ΚΥΡΙΑΟΣ 1872». Ὅπὲς στὴ λιθοδομὴ καὶ ἀπομεινάρια δοκῶν δείχνουν ὅτι πάνω ἀπὸ τὴν εἰσοδοὺ ὑπῆρχε μᾶλλον κάποιον ξύλινο στέγαστρο. Στὸ ὀστεοφυλάκιο φυλάγονται τὰ ὀστᾶ κοιμηθέντων Θεολογιτῶν, τῆς ἐποχῆς πού ἡ Παναγία ἦταν κοιμητηριακὸς ναός, προτοῦ ἰδρυθεῖ τὸ νεκροταφεῖο τοῦ Ἁγίου Νικολάου στὸ δυτικὸ ἄκρο τοῦ οἰκισμού, στὸ β' μισὸ τοῦ 19ου αἰ.

4. Ὁ «Ἅγιος Μόδεστος» (εἰκ. 5, σχ. 4, 6, 9)¹, δίπλο κτίσμα, ἐξωτερικῶν διαστάσεων 4,70×4,30 μ., στὴν ἀνατολική πλευρά τοῦ ὁποῖου κόλλησε μεταγενέστερα ἓνα ἰσόγειο πρόσκτισμα μήκους 5,70 μ. Ἡ εἴσοδος



Εἰκ. 5. Νοτιοδυτικὴ ἄποψη τοῦ «Ἁγίου Μόδεστου».

τοῦ ἰσογείου, ποῦ βρίσκεται στὴ νότια πλευρά τοῦ «Ἁγίου Μόδεστου», ἔχει ἄνοιγμα 0,80 μ., ὕψος 1,45 μ. καὶ ἀπολήγει σὲ χαμηλωμένο τόξο ἀπὸ λαξευμένο μάρμαρο σὲ ἐσοχή. Τὸ φραγμένο πρόχειρα μὲ πέτρες ἄνοιγμα



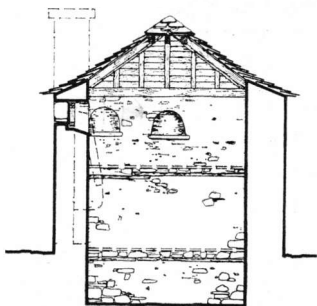
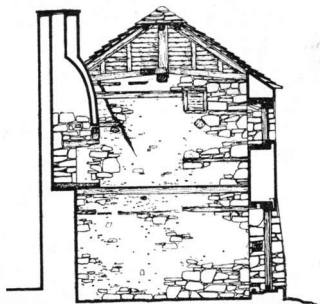
Σχ. 6. Νότια ὄψη «Ἁγίου Μόδεστου».

1. Ὑποθέτω πὸς θὰ φυλαγόταν ἐκεῖ κάποια εἰκόνα τοῦ Ἁγίου Μόδεστου, ποῦ θεωρεῖται προστάτης καὶ θεράπων τῶν ἀρρωστων ζώων.



Σχ. 7. Τομὴ β-β.

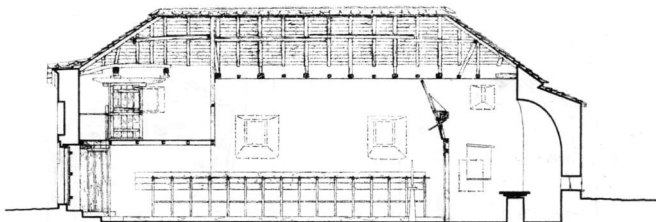
τῆς βόρειας πλευρᾶς, σὲ ὕψος 1,00 μ. ἀπὸ τὸ δάπεδο, ἦταν τὸ στόμιο φούρνου γιὰ τὶς ἀνάγκες τοῦ μονύδριου· μπροστὰ τοῦ ὑπάρχει ἓνας πέτρινος πάγκος ὕψους 0,60 μ. Στὸ ἀντίστοιχο τμήμα τῆς ἐξωτερικῆς ἐπιφάνειας τῆς τοιχοποιίας διακόπτεται ἢ ξυλοδεσιὰ καὶ διακρίνεται νεότερη τοιχοποιία, ἢ ὁποία κατασκευάστηκε ὅταν καταδαφίστηκε τὸ ἐκτὸς τοῦ κτίσματος τμήμα τοῦ φούρνου. Ἡ δυτικὴ πλευρὰ εἶναι γεμάτη ἀπὸ μικρὲς ἐντοι-

Σχ. 8. Τομὴ γ-γ
«εργαστηρίου».Σχ. 9. Τομὴ δ-δ
Ἁγίου Μόδεστου.

χισμένες θυρίδες γιὰ τὰ σκεῦη καὶ τὰ ψωμιά, ἰδιαίτερα προσεγγιμένες στὴν κατασκευὴ τους μὲ δοκίδες καὶ σανίδες, ὥστε νὰ μὴ μένει ἀκάλυπτη ἢ τοιχοποιία. Μία ἀκόμη θυρίδα βρίσκεται δεξιὰ τῆς εἰσόδου χαμηλά, φραγμένη μὲ πέτρες, ὅπως καὶ ἡ ἡμικυκλικὴ κόγχη στὸ μέσο τῆς δυτικῆς πλευρᾶς, ἀπὸ τὸ δάπεδο μέχρι τὸ ταβάνι, ποῦ ἴσως προοριζόταν γιὰ τζάκι καὶ κατὰ τὴν κατασκευὴ ἐγκαταλείφθηκε.

Στὸν ὄροφο ὁδηγοῦσε ἐξωτερικὴ λιθοκτιστὴ σκάλα κολλημένη στὸ δυτικὸ τοίχο· τμήματά της δὲ σώζονται. Ἡ εἰσόδος τοῦ ἔχει ἀνοιγμα 0,88 μ., ὕψος 1,45 μ. καὶ ἡμικυκλικὸ μαρμάρινο ὑπέρθυρο μὲ ἀνάγλυφο σταυρὸ. Τὸ τζάκι σχηματίζεται μὲ μία ἡμικυκλικὴ ἐκβάθυνση τῆς τοιχοποιίας τῆς βό-

ρειας πλευρᾶς καὶ δύο φουρούσια, πάνω στὰ ὁποῖα πατάει ἓνα καμπυλωμένο δοκάρι καὶ πάνω τους ἡ λεπτή τοιχοποιία τοῦ μετώπου τοῦ τζακιοῦ· ἡ καπνοδόχος ἐνώνεται μετὴν καπνοδόχο τοῦ φούρνου τοῦ ἰσόγειου, ποῦ βρίσκεται δεξιότερα, στὸ ὕψος τῆς ἀστρέχας, σχηματίζοντας κοινὴ καμινάδα. Ἀριστερὰ στὸ τζάκι ἀνοίγεται στὸν τοῖχο μία ὀρθογωνικὴ κόγχη, ποῦ κλείνεται μετὰ σανιδωτὸ φύλλο καὶ μία μικρὴ θυρίδα στὸ μέσο περίπου τοῦ ἀνατολικοῦ τοίχου. Στὴν πάνω περασιά τους περιτρέχει τὸ μισὸ δωμάτιο, σὲ ὕψος 1,80 μ. ἀπὸ τὸ πάτωμα, ἓνα ράφι, ἢ «πέλα», ὅπου ἀκουμποῦσαν διάφορα ἀντικείμενα· στὸ τζάκι ἀντιστοιχεῖ ἓνα μικρότερο ράφι, ἢ «πελούδα». Τὸ μοναδικὸ παράθυρο τοῦ ὀρόφου, μετὰ τοξωτὴ ἀπόληξη, ἀνοίγεται πάνω ἀπὸ τὴν εἴσοδο τοῦ ἰσόγειου. Τὰ σανιδωτὰ φύλλα τῶν εἰσόδων ἀσφάλιζαν μετὰ μάνταλα καὶ ἀμπάρες συρόμενες στὸ πάχος τῶν τοίχων.



Σχ. 10. Τομὴ α-α τῆς ἐκκλησίας.

Ἡ στέγη εἶναι μᾶλλον ἢ ἀρχικὴ καὶ σχηματίζεται ὑπὸ τέσσερα τοιμπίδια κάθετα στὰ μέσα τῶν πλευρῶν· τὰ τοιμπίδια σχηματίζουν ἓνα ζευκτὸ μετὰ τὴν κύρια γρεντιά, πάνω στὴν ὁποῖα πατάει ὁ μπαμπάς, καὶ δύο ἡμίζευκτα μετὰ τὶς δύο μικρότερες γρεντιὲς τοποθετημένες κάθετα πάνω στὴν κύρια· μικρότερα τοιμπίδια, δύο στὴν πλευρὰ τοῦ τζακιοῦ καὶ ἄπο τέσσερα στὶς ἄλλες, ἀντιστηρίζουν τὰ διαγώνια. Ἡ τοιχοποιία λεπταίνει στὴ νότια πλευρὰ τοῦ ὀρόφου καὶ εἶναι καλοδουλεμένη μετὰ λαξευμένα μάρμαρα στὶς ἀκμὲς καὶ στὰ ἀνοίγματα· φέρει, ἀνὰ 1,00 μ. περίπου, ζωνάρια (ξυλοδεσιές) ἐσωτερικὰ καὶ ἐξωτερικὰ δεμένα μετὰ κλάπες (ἐγκάρσια ξύλα).

Τὸ ἰσόγειο πρόσκτισμα στὴν ἀνατολικὴ πλευρὰ τοῦ «Ἁγίου Μόδεστου» ἦταν χῶρος κατοικίας μετὰ ξύλινο πάτωμα ὑπερυψωμένο κατὰ 0,60 μ. γιὰ μόνωση. Τὰ ἀνοίγματα, ὀρθογωνικὰ μετὰ τὶς ξύλινες κάσες ὁρατὲς στὴν ὄψη, βρίσκονται στὴ νότια πλευρὰ πρὸς τὴν ἐκκλησία. Ὁ κύριος χῶρος ἔχει τὸ τζάκι στὴν ἀνατολικὴ πλευρὰ του, ἓναν ἐνῤύχωρο σοφρὰ στὴ βορειοανατολικὴ γωνία δίπλα στὸ τζάκι καὶ ἓνα παράθυρο δίπλα στὴν εἴσοδο, στὴν ὁποῖα ὁδηγεῖ μία λιθοκτίστη σκάλα τριῶν σκαλοπατιῶν. Μία πόρτα σὲ ξυ-

λοκατασκευὴ μὲ μεσάντρες, μισοπεσμένη σήμερα, ὀδηγεῖ σὲ ἓνα μικρότερο χῶρο, ὅπου ἀνοίγεται ἓνα δεύτερο παράθυρο. Στὸ κτίσμα αὐτό, ποῦ δὲν ἔχει τὴ μικροκλίμακα τῶν ἀνοιγμάτων καὶ τῶν χώρων τοῦ «ἐργαστηρίου» καὶ ἐνμέρει τοῦ «Ἁγίου Μόδεστος», ἔμεινε γύρω στὸ 1930 ὁ θεραπευτῆς μοναχὸς Γυμνάσιος Λαυριώτης, κατὰ κόσμον Χρήστος Τζανέτος, ποῦ κατεῖχε τὶς θεραπευτικὲς ιδιότητες τῶν φυτῶν καὶ τῶν ζώων, μὲ τὸ συνοδὸ του μοναχοῦ Ἐμμανουήλ. Ἡ φήμη του ὡς θεραπευτῆ ἦταν μεγάλη καὶ πλῆθος κόσμου συνέρρεε ἀπὸ ὅλη τὴν Ἑλλάδα καὶ κατέλυε στὸν περίβολο τοῦ μοναστηριοῦ μέχρι ποῦ οἱ γιατροὶ τοῦ νομοῦ Καβάλας πέτυχαν τὴν ἀπομάκρυνσή του¹.

5. Ὁ περίβολος, ὁ φοῦρνος καὶ ὁ ληνός. "Ενας περίβολος ἀπὸ ἀπὸ ξερολιθιά, ὕψους 1,00-1,50 μ., περιβάλλει τὴν ἔκταση τοῦ μονυδρίου· στὴ βορειοδυτικὴ πλευρά του, 8,00 μ. ἀπὸ τὴν ἐκκλησία, ἀνοίγεται ἡ εἴσοδος ποῦ διαμορφώθηκε τὸ 1840, ὅπως μαρτυρεῖ ἡ χαραγμένη χρονολογία σὲ ἓνα ἀγκωνάρι τοῦ λαμπᾶ τῆς εἰσόδου. Τὴν ἴδια ἐποχὴ πρέπει νὰ κτίστηκε ὁ ληνός, δίπλα στὴν εἴσοδο, ὁ ὁποῖος ἀργότερα μετασκευάστηκε σὲ στάβλο καὶ ὁ φοῦρνος, μὲ ἐξωτερικὴ εἴσοδο στὸ δρόμο, ποῦ ἐξυπηρετοῦσε ἀνάγκες τοῦ χωριοῦ. Ἐκτὸς τῶν δύο κτίσματα ἀπομένουν οἱ τοῖχοι σὲ χαμηλὸ ὕψος.

Ἡ πρώτη φάση τῆς ἐκκλησίας τῆς Παναγίας, ποῦ ἦταν μᾶλλον ἓνα ἀπὸ τὰ πολλὰ μετόχια τῆς μονῆς Φιλοθέου στὴ Θάσο, χρονολογεῖται, ὅπως προαναφέρθηκε, πρὶν ἀπὸ τὸ 1633· στὴ φάση αὐτὴ ἀνήκει μόνον τὸ ἀνατολικότερο τμήμα τῆς. Τὸ ὑπόλοιπο τῆς ἐκκλησίας, τὸ «ἐργαστήρι» καὶ ὁ «Ἅγιος Μόδεστος» πρέπει νὰ εἶναι σύγχρονες κατασκευές, γιατί ἔχουν κοινὰ κατασκευαστικὰ καὶ μορφολογικὰ χαρακτηριστικά.

Ἀπὸ τὰ τέλη τοῦ 18ου αἰ. τὸ νησί ἀρχίζει νὰ βγαίνει ἀπὸ τὴν ἀπομόνωση του. Τὸ ἐμπόριο καὶ οἱ ἐπαφές μὲ τὴν ὑπέναντι στεριά, καθὼς καὶ ὁ ἐρχομὸς Δυτικομακεδόνων καὶ Ἑπειρωτῶν μαστόρων ἐπηρεάζουν τὶς συνθηκὲς ζωῆς τοῦ νησιοῦ καὶ τὸ χαρακτῆρα τῆς ἀρχιτεκτονικῆς του. Ἀπὸ τὸ 1803 μέχρι τὸ 1807 κτίζονται συγχρόνως πολλὲς ἐκκλησίες, οἱ Ἅγιοι Ἀπόστολοι καὶ ὁ Ἅγιος Γεώργιος στὸ Καζαβήτι, ἡ Κοίμηση τῆς Θεοτόκου στὶς Μαριές, ὁ Ἅγιος Ἀθανάσιος στὸ Κάστρο καὶ ὁ Ἅγιος Δημήτριος στὸ Θεολόγο· κατὰ πάσα πιθανότητα αὐτὸ συμπίπτει μὲ τὴν ἀποχώρηση τῶν Τούρκων

1. Παρ' ὅτι ταλαιπωρήθηκε ἀφάνταστα, συνελήφθηκε ἐπανειλημμένα, κλείστηκε στὸ Δαφνί, ἔμεινε ψηλὰ ἡ φήμη του ὡς θεραπευτῆ. Λέγεται ὅτι μίᾳ μόνο μέρα τοῦ Ἰουλίου 1930 εἶχαν συρρεῦσει στὸ Θεολόγο 2.500 ἄνθρωποι ζητώντας θεραπεία. Στις ἐφημερίδες τῆς ἐποχῆς τὸν ἀποκάλεσαν κατὰ καιροὺς θαυματοποιό, μεγάλο φακίρη, νέον Ἰησοῦν, μεγαλομάρτυρα, παντελεήμονα, ἄγιο, σωτήρα, Ἴπποκράτη, ἀλλὰ καὶ ἀγύρτη, ἀποκρυφιστῆ, ἐξορκιστῆ καὶ τρελό. Γιὰ τὴ ζωὴ καὶ τὶς θεραπείες του βλ. Γ. Κ ο υ κ ἄ, Ὁ Γυμνάσιος Λαυριώτης, Ἀθήνα 1975.

ἀπὸ τῆς Θάσσο¹. Οἱ ἐκκλησίες κατασκευάζονται εὐρύχωρες, τρίκλιτες, μὲ γυναικωνίτη, στὸν ὁποῖο δὴγοῦν ἐσωτερικὴ καὶ ἐξωτερικὴ σκάλα, καὶ θυμίζουσαν λαϊκὴ ἀρχιτεκτονικὴ καὶ ἐκκλησίες τῆς ἐποχῆς αὐτῆς τῆς ἠπειρωτικῆς Μακεδονίας.

Ἡ μονόχωρη Παναγία πρέπει νὰ κτίστηκε λίγα χρόνια πρὶν μπροστά, γιὰ τὰ παραπάνω στοιχεῖα μόλις ἐμφανίζονται καὶ διακρίνεται, κυρίως στὰ ἀνοίγματα, μία ἐπαφὴ μὲ τὴ βυζαντινὴ παράδοση ποὺ ὀφείλεται στὴν ἀπομόνωση τοῦ νησιοῦ γιὰ αἰῶνες καὶ στὴν ἐπικοινωνία μὲ τὸ Ἅγιον Ὄρος. Ἀντίθετα στὴ μορφή τῶν ἀνοιγμάτων τῶν ἐκκλησιῶν ποὺ προαναφέρθηκαν παρατηρεῖται μία ἐξελικτικὴ σχηματοποίηση.

Γιὰ τοὺς παραπάνω λόγους νομίζω ὅτι ἡ ἐκκλησία τῆς Παναγίας, τὸ «ἐργαστήρι» καὶ ὁ «Ἅγιος Μόδεστος» μποροῦν νὰ χρονολογηθοῦν στὰ μέσα τοῦ β' μισοῦ τοῦ 19ου αἰ. Τὴν ἄποψη αὐτὴ συνεπικουρεῖ καὶ ἡ προφορικὴ μαρτυρία ἐνὸς γέροντα ἱεροψάλτη τοῦ χωριοῦ, τοῦ Μήτσου Γαλανοῦ, ὅτι θυμᾶται χαραγμένη σὲ μία πέτρα τῆς ἐκκλησίας τὴ χρονολογία 1780², ποὺ θὰ καλύφθηκε προφανῶς ἀπὸ τὰ συνεχῆ ἀσβεστώματα τὴν ἴδια ἐποχὴ πρέπει νὰ χρονολογοῦνται καὶ οἱ τοιχογραφίες τῆς ἐκκλησίας.

Σὲ ἀπόσταση 4 χλμ. νότια τοῦ Θεολόγου ἐπισκεφθῆκαμε τὴ θέση Ἄνω καὶ Κάτω Πολίτες (σχ. 11), ἀνατολικά τῆς κορυφῆς Βίγλα καὶ στὴ δυτικὴ πλαγιά τῆς κορυφῆς Πουρί, ὅπου κατὰ τὴν προφορικὴ παράδοση, μετὰ τὴν πτώση τῆς Κωνσταντινούπολης, πρόσφυγες ποὺ κατέφυγαν στὴ Θάσο ἱδρυσαν τοὺς δύο ὁμώνυμους γειτονικοὺς οἰκισμοὺς³. Σὲ ἔγγραφο ἀγοραπωλησιῶν κτημάτων στοὺς Πολίτες, τοῦ 18ου αἰ., ἀναφέρονται τὰ βυζαντινὰ ὀνόματα Νοταρᾶς, Καντακουζηνός, Κομνηνός κ.ἄ.⁴ καὶ σήμερα ἀκόμη τὰ ὀνόματα πολλῶν οἰκογενειῶν τοῦ Θεολόγου εἶναι βυζαντινά⁵. Ἀνάμεσα σὲ πληθὸς πηγῶν ποὺ συγκεντρώνονται σὲ ποτιστικὲς δεξαμενές, μπαξέδες, ὀπωροφόρα δέντρα καὶ πυκνὴ βλάστηση, μπορέσαμε νὰ δοῦμε ἐρείπια κτισμάτων τῶν παλιῶν οἰκισμῶν· ἓνα ἀπὸ αὐτά, στοὺς Κάτω Πολίτες, εἶναι ἡ ἐκκλησία τοῦ Ἁγίου Χαραλάμπους. Ἔχει ἐξωτερικὲς διαστάσεις 4,00 × 5,80 μ.

1. M. E. Cousin éry, Voyage dans la Macédoine, Παρίσι 1831, σ. 104. Ὁ Cousiné-ry ποὺ ἐπισκέφθηκε τὸ νησί στὶς ἀρχές τοῦ 19ου αἰ. δὲν εἶδε τούρκικο πληθυσμὸ παρὰ μόνον διοικητικοὺς ὑπαλλήλους.

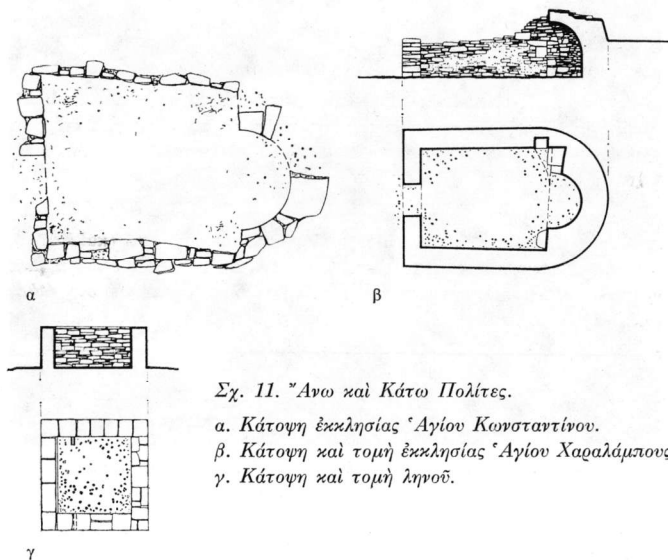
2. Κ. Χιόνη, Ὁ ναὸς τῆς Παναγίας Θεολόγου Θάσου, «Τὸ Φῶς», μηνιαία ἐκδοσις τῆς Ἱ. Μητροπόλεως Φιλίππων, Νεαπόλεως καὶ Θάσου, ἀριθ. 53 (Αὐγούστος-Σεπτέμβριος 1973) 127.

3. A. V a c a l o p o u l o s, Thasos, son histoire, son administration de 1453 à 1912, Παρίσι 1953 σ. 16.

4. Κ. Χιόνη, Ἄγνωστα στοιχεῖα τῆς ζωῆς τοῦ ὄπλαρχηγοῦ Χατζηγιώργη καὶ τῆς οἰκογενείας του, ἔφημ. «Ταχυδρόμος» Καβάλας, φύλλα 16, 17 καὶ 18 Ὀκτωβρίου 1974.

5. V a c a l o p o u l o s, ὁ.π.

καὶ οἱ τοῖχοι τῆς, πάχους 0,60 μ., σώζονται σὲ ὕψος 1,00-1,85 μ. Διακρίνονται ἢ εἴσοδος, ἀνοίγματος 0,85 μ., ἢ κόγχη τοῦ ἱεροῦ, ἀνοίγματος 1,55 μ. καὶ βάθους 0,90 μ., ἢ κόγχη τῆς πρόθεσης καὶ μία δευτέρη κόγχη ἀνοιγμένη στὸ βόρειο τοῖχο· μία μεγάλη σχιστόπλακα ἐξέχει ἀπὸ τὸν ἀνατολικὸ τοῖχο καὶ ἀντιστοιχεῖ στὸ διακονικὸ. Ἡ κόγχη τοῦ ἱεροῦ ἐξωτερικὰ εἶναι ἡμικυκλικὴ καὶ σχηματίζεται στὴν προέκταση τῶν ἐξωτερικῶν πλευρῶν τοῦ βόρειου καὶ τοῦ νότιου τοίχου, μορφή ποῦ ἴσως ὀφείλεται σὲ κάποια πρόχειρη μετασκευὴ (εἰκ. 6).



Σχ. 11. *Ἀνω καὶ Κάτω Πολίτες.

α. Κάτοψη ἐκκλησίας Ἁγίου Κωνσταντίνου.

β. Κάτοψη καὶ τομὴ ἐκκλησίας Ἁγίου Χαράλαμπος.

γ. Κάτοψη καὶ τομὴ ληνοῦ.

Σὲ ἀπόσταση 50 μ. περίπου βορειοδυτικὰ τῆς ἐκκλησίας, ἀνάμεσα σὲ πυκνὰ πουρνάρια, διατηρεῖται σὲ πολὺ καλὴ κατάσταση ἓνας ληνὸς γιὰ τὸ πάτημα τῶν σταφυλιῶν. Κτισμένος μὲ προσεγμένη λιθοδομή, πάχους 0,40 μ., ἀπὸ σχιστόπλακες καὶ ἰσχυρὸ ἀσβεστοκονίαμα, ἔχει ἐξωτερικὲς διαστάσεις $2,52 \times 2,63$ μ. καὶ ὕψος 0,95 μ. Σὲ ὕψος 0,80 μ. προεξέχουσες σχιστόπλακες στὴ μία πλευρὰ του σχηματίζουν ἓνα δόντι, ὅπου πατοῦσαν οἱ σανίδες, οἱ ὁποῖες καλύπτονταν μὲ λινάτσες καὶ ὑφάσματα γιὰ νὰ προφυλάγουν τὰ σταφύλια μὲ τὸ κρασί ἢ τὸ τσίπουρο. Στὴ βάση του ὑπάρχει μία ὄπη γιὰ τὴν

ἀπορροή τους καί σέ μικρό ὕψος μία πέτρα, πού προεξέχει τῆς τοιχοποιίας, γιὰ σκαλοπάτι. Ἔνας δεύτερος ληνὸς διατηρεῖται σέ πολὺ καλὴ ἐπίσης κατάσταση 30 μ. νοτιοδυτικὰ τῆς ἐκκλησίας. Σὲ ἀπόσταση 170 μ. περίπου ἀνατολικὰ τῆς σώζονται σὲ μικρὸ ὕψος τὰ ἐρείπια ἑνὸς μονόχωρου σπιτιοῦ, ἐσωτερικῶν διαστάσεων $4,00 \times 5,75$ μ., μὲ τοίχους ἀπὸ ξερολιθιά πάχους 0,60 μ. Στὴν πλαγιά, 80 μ. περίπου πρὸ ψηλά, διακρίνονται τὰ ἴχνη μίας ὁμάδας 8-10 τέτοιων σπιτιῶν.



*Εἰκ. 6. Τὰ ἐρείπια τῆς ἐκκλησίας τοῦ Ἁγίου Χαράλαμπος
στοὺς Κάτω Πολίτες.*

Προχωρώντας ἕνα χλμ. νοτιοανατολικά ἀπὸ τοὺς Κάτω Πολίτες, μέσα ἀπὸ μαζέδες μισοεγκαταλειμμένους σὲ συνεχόμενες πεζούλες (σκάλες), πού διαμορφώνονται μὲ ἀναλημματικούς τοίχους ἀπὸ ξερολιθιά ἐξαιρετικῆς κατασκευῆς, ὅπου πρέπει νὰ χρησιμοποιήθηκε πολὺ ὕλικὸ ἀπὸ τὰ γκρεμισμένα σπιτία, φθάσαμε στοὺς Ἄνω Πολίτες. Ἐκεῖ δὲ διακρίναμε ἴχνη κτισμάτων ἐκτὸς ἀπὸ τὰ θεμέλια τῆς μικρῆς μονόχωρης ἐκκλησίας τοῦ Ἁγίου Κωνσταντίνου. Τὰ θεμέλια εἶναι πολὺ κατεστραμμένα καὶ μετακινημένα ἀπὸ καθιζήσεις, σώζεται ὅμως στὴ θέση του τμῆμα τῆς ἡμικυκλικῆς κόγχης τοῦ ἱεροῦ, ἀνοίγματος 1,55 μ., μέσα στὴν ὁποία διαμορφώθηκε μεταγενέστερα

κάποια μικρότερη κόγχη· τὸ πάχος τῶν τοίχων εἶναι 0,60 μ. καὶ οἱ ἐσωτερικὲς διαστάσεις 2,65×3,15 μ. χωρὶς τὴν κόγχη.

Στὴν πλαγιά, 200 μ. νοτιοδυτικὰ τοῦ Ἁγίου Κωνσταντίνου, βρίσκεται μία πηγή μὲ ἄφθονο νερό, κάτω ἀπὸ μία μεγάλη καστανιά, ποῦ οἱ Θεολογικεὶς ὀνομάζουσι «τ' Πολίτ' ἢ βρύσ'». Ἀπὸ τῆ θέσης αὐτῆ φαίνεται καθαρὰ ἀνατολικά στὴν ἀπέναντι πλαγιά ἓνα μακρόστενο μοναχικὸ κτίσμα, τὰ Λωβοκαλύβια, ὅπου παλιότερα κατοικοῦσαν λεπροί. Πρόκειται γιὰ 6-7 συνεχόμενα δωμάτια, διαστάσεων 3,50×5,00 μ. περίπου τὸ καθένα, μὲ ἓνα παράθυρο καὶ μία πόρτα στὴν ὁποία ὀδηγεῖ σκάλα λίγων σκαλοπατιῶν.

Ἄνεμος μᾶς ἔσυρε στὸ Κάστρο καὶ στὴ Βίγλα
κι ἀπ' τὸ Πουρὶ μᾶς κύλησε πρὸς τὰ Λωβοκαλύβια.

Τὸ μονοπάτι πήραμε οἱ τρεῖς μας μὲς στὰ κρίνα
"στ' Πολίτ' τῆ βρύσ'" σταθήκαμε γιὰ μιὰ φωτογραφία.

Τὰ πολλὰ νερὰ καὶ ἡ ἀπομονωμένη τοποθεσία, μακριὰ ἀπὸ τὴ θάλασσα, ἔκαναν τὸν τόπο ἰδανικὸ καταφύγιο γιὰ τοὺς κυνηγημένους πρόσφυγες, ποῦ ἐτοίμασαν γρήγορα τὴν ἐγκατάστασή τους κτίζοντας πρόχειρα τὰ σπίτια μὲ ξερολιθιᾶς καὶ σχιστόπλακες στὴ στέγη, χρησιμοποιώντας τὸ ἄφθονο σχιστολιθικὸ ὕλικὸ καὶ τὴν ξυλεία τῆς περιοχῆς, ἔχοντας τὸ ἰσόγειο ἀποθήκη καὶ τὸ μονόχωρο τοῦ ὀρόφου κατοικία· ἡ τυπολογία αὐτῆ συναντιέται στὰ παλιὰ χωριά τῆς Θάσου καὶ ἄλλων νησιῶν τοῦ βόρειου καὶ ἀνατολικοῦ Αἰγαίου¹, ὅπου ἐπικρατοῦσαν ἀντίστοιχες συνθηκὲς φτώχειας καὶ ἀπομόνωσης, ὅπως στὰ ὄρεινὰ χωριά τῆς βόρειας Χίου. Στὰ χρόνια αὐτὰ πρέπει νὰ χρονολογεῖται καὶ ἡ ἴδρυση τῶν δύο ἐκκλησιῶν ποῦ περιγράφηκαν παραπάνω.

Ἀπὸ τοὺς Ἄνω καὶ Κάτω Πολίτες, στὴν κατεύθυνση καὶ πέρα ἀπὸ τὸ Θεολόγο, διακρίνεται νὰ δεσπόζει νοτιοδυτικὰ πρὸς τὴ θάλασσα ὁ λόφος τοῦ Κάστρου· στὴ ράχη του βρίσκεται τὸ ὁμώνυμο χωριό, ποῦ οἱ κάτοικοί του ἐγκατέλειψαν πρὶν ἀπὸ χρόνια καὶ ἴδρυσαν τὶς Καλύβες Λιμεναριῶν. Στὴν ἄκρη τοῦ λόφου καὶ στὴν πιδ ὄχυρῆ του θέση σώζονται ἱχνη ἐνὸς βυζαντινοῦ πύργου ποῦ ἴδρυσαν οἱ Κωνσταντινουπολίτες ἄρχοντες Κωνσταντῖνος καὶ Ἰωάννης². Ὁ Κυριάκος τῆς Ἀγκώνας, ποῦ ἐπισκέφθηκε τὴ Θάσο τὸ 1444-5, ἀναφέρει τὸ Κάστρο (Neocastrum) ὡς σημαντικὸ ἐμπορικὸ κέντρο, καὶ ἀκόμη, ὡς γνωστοὺς οἰκισμοὺς—ἐκτὸς ἀπὸ τὸ Λιμένα—τὴν Καλλι-

1. Α. Πασαδαῖος, Ἡ λαϊκὴ ἀρχιτεκτονικὴ τῆς Ἰμβρου, Ἀθήνα 1973.

2. Ch. Bakirtzis, Trois inscriptions de Kastro (Thasos), Thasiaca, BCH Suppl. V (1979) 455.

ράχη (Callirachium), τὴν Παναγία (Anastasium), τὴν Ποταμιά (Potamium) καὶ τὰ Κοίνυρα (Chinarum)¹.

Ὁ δρόμος ἀπὸ τὴν Ἀλυκὴ, τὴ Θυμωνιά, τὰ Παλιομάντρια, τὸ Ἄστρος καὶ ἄλλες τοποθεσίες κοντὰ στὴν παραλία μὲ ἴχνη παλιῶν οἰκισμῶν περνᾷ ἀπὸ τοὺς Πολίτες καί, στὴ θέση «Τοῦ παπᾶ τ' ἄμπέλ», ὅπου σχηματίζεται κάποιον πλάτωμα, χωρίζεται σὲ δύο δρόμους ποὺ ὀδηγοῦν στὸ Θεολόγο. Ὁ πρῶτος περνᾷ τὸ ρέμα τῆς Ἁγίας Βασιλικῆς (εἰκ. 7) καὶ βγαίνει στὸ



Εἰκ. 7. Ἡ τοξωτὴ γέφυρα στὸ ρέμα τῆς Ἁγίας Βασιλικῆς.

χωριὸ στὸ ὕψος τῆς ἐκκλησίας τῆς Παναγίας, ἐνῶ ὁ δεύτερος, πρὶν φθάσει στὸ ρέμα, διασχίζει τὰ ἐρεῖπια ἐνὸς οἰκισμοῦ. Πρόκειται γιὰ τὸν παλιότερο οἰκισμὸ στὴν τοποθεσία Θεολόγος, ποὺ ὡς τοποθεσία ἀναφέρεται τὸ 1384 στὴ διαθήκη τοῦ μεγάλου πριμηκήριου Ἰωάννη, ἄρχοντα τῆς Χριστούπολης, ὁ ὁποῖος μὲ τὸν ἀδελφὸ του Ἀλέξιο ἱδρυσεν τὸ 1363 τὴ μονὴ Παντοκράτορος στὸ Ἅγιον Ὄρος². Ἡ ἱδρυση τοῦ πρώτου αὐτοῦ οἰκισμοῦ πρέπει νὰ συνδέεται μὲ τὴν ἐγκατάσταση Τούρκων ἐποίκων στὴ Θάσο μετὰ τὸ 1479, ποὺ κατόικησαν δύο χωριά στὸ ἐσωτερικὸ τοῦ νησιοῦ, τὸ Θεολόγο ἢ Θόλο, ὅπως

1. Cyriacus of Anconas Journey in the Propontis and the Northern Aegean, 1444-5, ἐκδ. E. W. Bodnar-Ch. Mitchell, Φιλαδέλφεια 1976, σ. 44-5.

2. L. Petit, Actes de Pantocrator, Ἀμστερνταμ 1964³, σ. 13 καὶ 16.

τὸ λέγαν οἱ Τούρκοι, καὶ τὸ Μεγάλο Καζαβήτι¹. Μὲ τὴν ἰδρυση τοῦ Θεολόγου ἐγκαταλείπονται, νομίζω, οἱ Ἄνω καὶ Κάτω Πολίτες, οἱ κάτοικοι τῶν ὀποίων ἀφήνουν τὴ μεγάλη τους ἀπομόνωση καὶ ἐγκαθίστανται καὶ αὐτοὶ στὸ νέο οἰκισμὸ.

Στὶς ἀρχὲς τοῦ 18ου αἰ., ὅταν τὸ νησί παρακμάζει μὲ τὴν ἀνθηση τῆς πειρατείας καὶ τὴν καταστροφή τοῦ ἐμπορίου, οἱ κάτοικοι τῶν πλούσιων ἐμπορικῶν οἰκισμῶν τῆς νοτιανατολικῆς παραλίας τοῦ νησιοῦ ἀναγκάζονται νὰ ἐγκαταλείψουν σταδιακὰ τὶς ἀκτὲς καὶ νὰ καταφύγουν στὸ ἐσωτερικὸ τοῦ νησιοῦ². Ἐγκαθίστανται μᾶλλον στὸ δυτικὸ ἄκρο τοῦ ἤδη ὑφιστάμενου οἰκισμοῦ καὶ πιθανὸν γύρω στὸ μονύδριο τῆς Παναγίας. Στὴ μετακίνηση αὐτὴ τοῦ πληθυσμοῦ ὀφείλεται ἰδὸν καὶ σήμερα ἡ κοινότητα Θεολόγου διαθέτει τὶς μεγαλύτερες ἐκτάσεις στὸ νησί, τὰ 116.500 ἀπὸ τὰ 380.000 καλλιεργήσιμα στρέμματα. Ἡ πιὸ παλιὰ μνεία τοῦ Θεολόγου ὡς οἰκισμοῦ γίνεται ἀπὸ τὸν Reinach, ὁ ὁποῖος παραθέτει τὸ κείμενο μιᾶς ἐπιγραφῆς τοῦ 1708 ἀπὸ βρῦση τοῦ Θεολόγου³.

Ὁ πρῶτος αὐτὸς οἰκισμὸς ποῦ ὀνομάζεται «Πέρα μαχαλάς», κατοικοῦνταν ἀπὸ Ἕλληνας καὶ Τούρκους καὶ ἦσαν ἔδρα Τούρκου διοικητῆ. Κατὰ τὴν παράδοση καταστράφηκε σὲ μία ἐπιδρομῇ Μαλτέζων πειρατῶν⁴, ποῦ ἔσφαξαν ὅλους τοὺς Τούρκους μετὰ ἀπὸ πρόσκληση τῶν χριστιανῶν τοῦ Θεολόγου. Ὁ G. Perrot ἔχει τὴ γνώμη ὅτι οἱ Τούρκοι ἐγκατέλειψαν τὸν οἰκισμὸ, γιὰτὶ ἡ ζωὴ τους εἶχε καταντήσῃ ἀφόρητη ἀπὸ τὶς πειρατικὲς ἐπιδρομέσ⁵. Ἄλλες προφορικὲς παραδόσεις λένε ὅτι ἀπὸ τὴν ἀρχὴ οἱ Τούρκοι κατοίκησαν τὴ μία πλευρὰ τοῦ ρέματος, ἐνῶ οἱ χριστιανοὶ τὴν ἀπέναντι⁶, ἢ ἀκόμη ὅτι ἡ ἰδρυση ἀπὸ τοὺς χριστιανούς τοῦ Θεολόγου στὴ σημερινὴν τοῦ θέση ὀφείλεται στὴ διαμάχη τῶν συνοίκων τοῦ πρῶτου οἰκισμοῦ Ἑλλήνων καὶ Τούρκων.

Στὴ θέση τοῦ πρῶτου οἰκισμοῦ ὑπάρχει σήμερα πλῆθος ἐρειπωμένων

1. Vacaopoulos, δ.π., σ. 26.

2. Π. Κοντογιάννης, Οἱ πειραταὶ καὶ ἡ Θάσος, Ἀθήνα 1915, σ. 33-6. Ἡ μετακίνηση αὐτὴ τῶν πληθυσμῶν δὲν μπορεῖ νὰ χρονολογηθεῖ πολὺ παλιότερα, γιὰτὶ ὅταν ὁ πατὴρ Bracconnier (M o n t, Missions archéologiques francaises en Orient au XVII^e et au XVIII^e s., II, Παρίσι 1902, σ. 1035-7) ἐπισκέφθηκε τὴ Θάσο τὸ 1707, πρῶτεύουσα τοῦ νησιοῦ ἐξακολουθοῦσε νὰ εἶναι ὁ Λιμένας καὶ ὑπῆρχαν ἀκόμη παραλιακὰ χωριά ὅπως ὁποτε ὁμοῦ οἱ κάτοικοι τῆς ΝΑ παραλίας τοῦ νησιοῦ, ἡ ὁποία ἀποτελοῦσε ἰδανικὸ καταφύγιο γιὰ τοὺς πειρατὲς, πρέπει νὰ μετακινήθηκαν πιὸ γρήγορα ἀπὸ τοὺς ἄλλους.

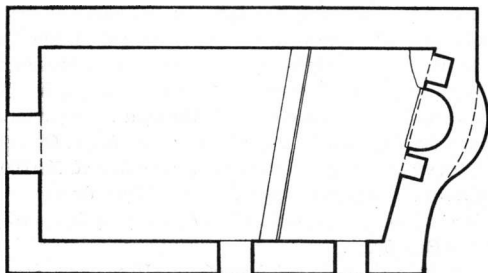
3. S. R e i n a c h, Chroniques d' Orient, Παρίσι 1891, σ. 255. Ἡ μνεία τοῦ κτήτορα μὲ τὶς λέξεις «Βασιλικὸς τὸ γέννημα» σημαίνει κατὰ πάσαν πιθανότητα «ἀπὸ βασιλικὴ γεινιά».

4. A. C o n z e, Reise auf den Inseln des trakischen Meeres, Ἀννόβερο 1860, σ. 29.

5. G. P e r r o t, Memoires sur l'île de Thasos, Παρίσι 1864, σ. 62.

6. P e r r o t, δ.π.

σπιτιῶν καὶ ἄλλων κτισμάτων, ποὺ δὲ δίνουν ὅμως ἄρκετὰ στοιχεῖα γιὰ τὴ μελέτῃ τῆς τυπολογίας καὶ τῆς μορφῆς τους· ἐνδιαφέρον παρουσιάζει ἡ γραμμικὴ τοῦ ἀνάπτυξη, ἀντίστοιχη τῆς ἀνάπτυξης τοῦ ἀπέναντι οἰκισμοῦ. Ὁ δρόμος συναντᾷ πρῶτα τὴν ἐκκλησία τῆς Παναγίας (σχ. 12), κοντὰ στὴν πη-



Σχ. 12. Πέρα μαχαλάς. Κάτοψη ἐκκλησίας Παναγίας.

γῆ Καρτσιλιώτινα, ἰδιοκτησία τῆς Μαρίας Κλήμη, ἔγγονῆς τοῦ Νίκου Βασιλικοῦ, ὁ ὁποῖος τὴν ἀνοικοδόμησε στὶς ἀρχές τοῦ αἰῶνα· ἐξωτερικῶν διαστάσεων $4,39 \times 9,12$ μ., παρουσιάζει ἐνδιαφέρον, γιατί στὴ νεότερη ἐκκλησία ἐνσωματώθηκε ἡ κόγχη τοῦ ἱεροῦ τῆς παλιότερης, ἀνοίγματος $1,10$ μ. καὶ βάθους $0,68$ μ., καὶ οἱ κόγχες τῆς πρόθεσης καὶ τοῦ διακοικοῦ. Στὴν κόγχη σώζεται σὲ κακὴ κατάσταση μία ἐνδιαφέρουσα τοιχογραφία τῆς Παναγίας, ποὺ πρέπει νὰ καθαριστεῖ γιὰ νὰ δώσει χρονολογικὰ στοιχεῖα.

Ὁ δρόμος στὴ συνέχεια, 300 μ. περίπου ἀπὸ τὴν ἐκκλησία τῆς Παναγίας, συναντᾷ τὴν ἐκκλησία τοῦ Ταξιάρχου Μιχαὴλ Ἀρχάγγελου, ἡ ὁποία, ὅπως μαρτυρεῖ ἡ ἐπιγραφή τῆς ἐντοιχισμένης μαρμάρινης πλάκας πάνω ἀπὸ τὴν εἴσοδο, ἀνοικοδομήθηκε ἐκ βάθρων τὸ «1859 Ἰουλίου 25». Γύρω τῆς διακρίνονται ἐλάχιστα θεμέλια μιᾶς παλιότερης ἐκκλησίας, πάχους θεμέλιου $0,85$ μ. καὶ ἐξωτερικῶν διαστάσεων, πλάτους $9,75$ μ. καὶ πῆξαν $19,75$ μ.· δὲν ἀποκλείεται, λόγω τοῦ μεγέθους τῆς, νὰ ἦταν ἡ κύρια ἐκκλησία τοῦ οἰκισμοῦ.

Στὸ σημεῖο αὐτὸ ὁ δρόμος πάλι διακλαδώνεται. Τὸ ἓνα τμήμα του καταλήγει στὸ σημερινὸ χωριὸ στὸ ὕψος τῆς ἐκκλησίας τοῦ Ἁγίου Δημητρίου ἀφοῦ περάσει τὸ ρέμα ἀπὸ μία τοξωτὴ γέφυρα, ποὺ διατηρεῖται μὲ τὸ καλντερίμι τῆς σὲ καλὴ κατάσταση· στὴ θέση αὐτῆ, ποὺ ὀνομάζεται «Τοῦ μαραγκοῦ τὸ πῆδημα», σώζεται ἀκέραιος ἓνας παλιὸς νερόμυλος. Τὸ ἄλλο τμήμα συνεχίζει ἀνατολικά, διασχίζει πολλὰ ἐρείπια, συναντᾷ ἓνα καμίνι ἀσβέστη καί, πρὶν καταλήξει στὸ Θεολόγο, στὸ ὕψος τῆς ἐκκλησίας τῆς Ἁγίας Παρα-

σκευῆς, συναντᾷ στὸ ἀνατολικότερο σημεῖο τοῦ οἰκισμοῦ ἓνα μισογκρεμισμένο τετράγωνο πύργο· κτισμένος μὲ ἀργούς λίθους, ἀσβεστοκονίαμα καὶ πολλές ξυλοδεσιές, ἔχει ἐξωτερικὲς διαστάσεις 4,86×4,80 μ., πάχος τοίχου 1,30 μ. καὶ διατηρεῖται σὲ ὕψος 2,50 μ. περίπου¹. Πρόκειται προφανῶς γιὰ τὸν πύργο (εἰκ. 8), ὅπου κατὰ τὴν παράδοση κρύφτηκαν μερικοὶ Τοῦρκοι στὴ διάρκεια ἐπιδρομῆς Μαλτέζων πειρατῶν². Ἡ ὑπαρξὴ τοῦ «μνημειακοῦ» αὐτοῦ ἔργου, ποῦ βρίσκεται κοντὰ σὲ μεσαιωνικὰ πρότυπα, ἐνισχύει τὴν ἀποψή μας ὅτι ὁ πρῶτος οἰκισμὸς τοῦ Θεολόγου ἰδρύθηκε πολὺ πρὶν ἀπὸ τὸ 180 αἰ., πιθανότατα στὸ 16ο, στὴ θέση αὐτή.



Εἰκ. 8. Βορειοδυτικὴ ἀποψὴ τοῦ πύργου στὸν πρῶτο οἰκισμὸ τοῦ Θεολόγου.

Ὁ Θεολόγος στὴ σημερινή του θέση δημιουργήθηκε στὶς ἀρχὲς τοῦ 18ου αἰ., ὅταν ἄρχισε νὰ ἐγκαταλείπεται ὁ ἀπέναντι οἰκισμὸς, τουλάχιστον ἀπὸ τοὺς χριστιανοὺς κατοίκους του, οἱ ὅποιοι ἐγκαταστάθηκαν ἀρχικὰ στὴν περιοχὴ γύρω ἀπὸ τὸ μονύδριο τῆς Παναγίας, ὅπου πιθανὸν ὑπῆρχε ἡδη ἓνας οἰκιστικὸς πυρήνας. Ἡ ἀνάπτυξη τοῦ οἰκισμοῦ ποῦ καθορίστηκε ἀπὸ τὴ βραχώδη πλαγιά βόρεια καὶ τὸ ρέμα μὲ τοὺς μπαξέδες ἀπὸ ἀνατολικά πρὸς

1. Πρβλ. τὸ μεγαλύτερο ἀλλὰ παρόμοιο κατασκευαστικὸ ἔργο τῶν ἀρχῶν τῆς τουρκοκρατίας στὸ Ὀρφάνι τοῦ νομοῦ Καβάλας.

2. Conze, ὁ.π.

δυτικά είναι γραμμική, γύρω ἀπὸ τρεῖς δρόμους ἄξονες, τὴ «Λάκα», τὸ «Μεσοχώρι» καὶ τὸ «Ἀγῶν», ποὺ συνδέονται μεταξύ τους μὲ κάθετα λιθόστρωτα σοκάκια. Σχηματικά μπορούμε νὰ διακρίνουμε τρεῖς φάσεις ἀνάπτυξης, γύρω ἀπὸ τὶς ἐκκλησίες τῆς Παναγίας, τοῦ Ἁγίου Δημητρίου (εἰκ. 9) καὶ τῆς Ἁγίας Παρασκευῆς. Τὰ κέντρα μὲ τὶς κοινόχρηστες λειτουργίες ἀναπτύσσονται κατὰ μήκος τῆς «Λάκας» καὶ τοῦ «Μεσοχωρίου» ἔχοντας κάποιον ὑποτυπῶδες ἄνοιγμα γιὰ πλατεία.



Εἰκ. 9. Νοτιοδυτικὴ ἄποψη τῆς ἐκκλησίας τοῦ Ἁγίου Δημητρίου στὸ Θεολόγο.

Ἡ «Λάκα», ὁ κύριος δρόμος τῆς α' φάσης ἀνάπτυξης τοῦ οἰκισμοῦ, ξεκινᾷ ἀπὸ τὸ νεκροταφεῖο τοῦ Ἁγίου Νικολάου, 250 μ. δυτικά τοῦ μονυδρίου τῆς Παναγίας· 250 μ. ἀνατολικά τοῦ μονυδρίου ἐνώνεται μὲ τὸ «Μεσοχώρι» στὸ ὕψος τῆς ἐκκλησίας τοῦ Ἁγίου Δημητρίου. Στὸ σημεῖο αὐτὸ δημιουργεῖται ἓνα ἄνοιγμα τοῦ δρόμου, μὲ πλατάνι, καφενεῖα καὶ καταστήματα, τὸ κέντρο τοῦ «Κάτω μαχαλᾶ». Ἡ ἐκκλησία τοῦ Ἁγίου Δημητρίου, κτισμένη τὸ 1803, εἶναι τρίκλιτη βασιλικὴ μὲ γυναικωνίτη καὶ ξυλόγλυπτο τέμπλο, μοναδικῆς τέχνης, τοῦ ἴδιου ἔτους. Εἶναι ἡ μεγαλύτερη ἀπὸ τὶς πολλὲς ἐκκλησίες τῆς Θάσου τῆς α' 10ετίας τοῦ 19ου αἰ., γιατί κτίστηκε σάν κεντρικὴ ἐκκλησία τοῦ Θεολόγου τὴν ἐποχὴ ποὺ ὁ οἰκισμὸς εἶχε πρωταρχικὴ θέση στὸ νησί, ἔδρα τοῦ ἀρχικοτοσαμπάση (μπὰχ τζορμπατζή) ἢ προέδρου, ὅπως λεγόταν ἀργότερα. Αὐτὸς ἦταν ὁ ἀντιπρόσωπος ὄλων τῶν ραγιᾶδων τοῦ νη-

σιοῦ, ὑπεύθυνος στὸ σουλτάνο καὶ ὁ τίτλος του ἀνῆκε στὴν πιὸ πλοῦσια καὶ ἰσχυρὴ οἰκογένεια τοῦ Θεολόγου. Ἦδη τὸ 1712 ἀναφέρεται ὁ ἀρχικοτσαμπάσης τῆς Θάσου Σωτήριος ἀπὸ τὸ Θεολόγο¹ καὶ γνωρίζουμε τρεῖς ἀκόμη, τὸ Χατζηγιώργη Μεταξᾶ, τὸ Χατζηγιάννη καὶ τὸ Χατζησταμάτη κατὰ τὴν περίοδο ἀπὸ τὸ 1813, ὅποτε παραχωρεῖται τὸ νησιὸ στοὺς Αἰγύπτιους, μέχρι τὸ 1840, ποὺ ὀνομάζεται ἀρχικοτσαμπάσης ὁ Χατζηκωνσταντῆς ἀπὸ τὴν Παναγία². Τὴν ἐποχὴ αὐτὴ, μετὰ τὴν ἐκκαθάριση τῆς πειρατείας στὸ Αἶγαῖο, ὁ Θεολόγος παύει νὰ εἶναι πρωτεύουσα τοῦ νησιοῦ, πράγμα ποὺ ἐπιβάλλεται ἀπὸ τὴν ἀνάγκη τῆς ἐπικοινωνίας μὲ τὴ στεριά καὶ ἰδιαίτερα μὲ τὴν Καβάλα. Ὁ Λιμένας, τὸ μεγάλο λιμάνι τῆς ἀρχαιότητος, ποὺ τὰ χρόνια αὐτὰ εἶναι ἐπίνειο τῆς Παναγίας, ἀρχίζει νὰ ξαναζωντανεῖ καὶ ἡ Θάσος βγαίνει ἀπὸ τὴν ἀπομόνωσή της³.

Μὲ τὴν ἴδρυση τῆς ἐκκλησίας τοῦ Ἁγίου Δημητρίου, τὸ «Μεσοχώρι» γίνεται καὶ ἐξακολουθεῖ μέχρι σήμερα νὰ εἶναι ὁ κύριος δρόμος τοῦ οἰκισμοῦ. Στὴ νότια πλευρὰ του πρὸς τὸ ρέμα καὶ σὲ ἀπόσταση 250 μ. περίπου ἀπὸ τὸν Ἅγιο Δημήτριο κτίστηκε τὸ 1871 ἡ ἐκκλησία τῆς Ἁγίας Παρασκευῆς. Στὸ ὕψος τῆς ἐκκλησίας, σὲ ἓνα πλάτωμα καὶ κατὰ μῆκος τοῦ δρόμου, ἀναπτύχθηκε τὸ κέντρο τοῦ «Πάνω μαχαλᾶ», μὲ καφενεῖα καὶ ἐμπορικά. Κοντὰ στὸ πλάτωμα, βόρεια, διατηροῦνται οἱ τοῖχοι τοῦ κονακιοῦ, ἔδρας τῆς τούρκικης καὶ κατοπιν τῆς ἐλληνικῆς διοίκησης. Λίγα χρόνια μετὰ τὴν ἀπελευθέρωση τὸ κονάκι κάηκε ἀπὸ ἀπροσεξία ἐνὸς κρητικοῦ χωροφύλακα, διὰν ἄπλωσε τὰ ρούχα του στὴ σόμπα νὰ στεγνώσουν. Σὲ ἓνα νέο πλάτωμα τοῦ δρόμου, 150 μ. ἀνατολικότερα, βρίσκεται μισογκρεμισμένο τὸ σπῆτι τοῦ ὀπλαρχηγοῦ ἀρχικοτσαμπάση τοῦ νησιοῦ Χατζηγιώργη Μεταξᾶ, μὲ ἐγγάρακτη χρονολογία 1820, καὶ τὸ μετόχι τῆς μονῆς Ἁραγγέλου, ὅπου φυλάγεται ὁ Ἅγιος «Ἥλος». Στὴν περιοχὴ αὐτὴ τοῦ «Πάνω μαχαλᾶ» βρίσκονταν ἰὰ σπῆτια ἰῶν πιὸ πλοῦσιων οἰκογενειῶν τοῦ Θεολόγου. Ἀνάμεσα στοὺς δύο μαχαλάδες, ποὺ συγχωνεύτηκαν γύρω στὸ 1925, ὑπῆρχε μεγάλῃ ἀντίθεση ποὺ διατηρήθηκε μέχρι σήμερα. Ὁξύτατη ἀντιδικία ξέσπασε, διὰν κάηκε τὸ σχολεῖο,—τὸ πρῶτο ποὺ κτίστηκε στὸ νησί, τὸ 1850—, ποὺ βρισκόταν στὰ σύνορα τῶν δύο μαχαλάδων καὶ οἱ κάτοικοι τοῦ «Πάνω μαχαλᾶ» κατάφεραν νὰ κτιστοῖ τὸ νέο σχολεῖο δίπλα στὴν ἐκκλησία τῆς Ἁγίας Παρασκευῆς. Οἱ κάτοικοι τοῦ «Κάτω μαχαλᾶ», ἀπὸ ἀντίδραση, διὰν ὁ παπᾶς τοῦ «Πάνω» ἔκανε τὴ λιτανεῖα τοῦ «Ἁγίου Ἥλου», ποὺ γινόταν ἐναλλάξ ἀπὸ τοὺς παπάδες τῶν δύο μαχαλάδων, τὸν γιουχαΐσαν καὶ ἡ λιτανεῖα δὲν ξανάγινε. Στὸ νέο σχολεῖο εἶναι ἐντοιχισμένο ἀνάγλυφο «Θρακὸς Ἰππέως».

1. Vacalopoulos, δ.π., σ. 33, σημ. 4.

2. Vacalopoulos, σ. 48.

3. Vacalopoulos, σ. 59.

Τὰ παλιότερα σπίτια τοῦ Θεολόγου βρίσκονται στὴν περιοχή τοῦ μονύδριου τῆς Παναγίας καὶ ἔχουν πολλὴ ἀπλὴ διάρθρωση καὶ μορφή. Κτισμένο ἀπὸ ντόπιους μαστόρους περιβάλλονται ἀπὸ ψηλὸ μαντρότοιχο, πάνω στὸν ὁποῖο ἀνοίγεται ἡ στεγασμένη εἴσοδος μὲ τὸ φούρνο συχνὰ δίπλα τῆς· εἶναι δίπατα, μὲ λιθοδομὴ λασπόκτιστη καὶ καλυμμένα μὲ σχιστόπλακες. Τὸ κατώγι συχνὰ σχηματίζεται ἀπὸ τὴν κλίση τοῦ ἐδάφους καὶ εἶναι στάβλος καὶ ἀποθήκη· τὸ ἀνάγι εἶναι κατοικία καὶ σ' αὐτὸ ὁδηγεῖ πάντα ἐξωτερικὴ σκάλα, μὲ κτιστὰ σκαλοπάτια καὶ σανιδένιο τὸ πλατύσκαλο τῆς εἰσόδου, ποῦ σχηματίζει μικρὸν ἐξώστη πάνω ἀπὸ τὴν εἴσοδο τοῦ ἰσόγειου. Τὰ ἀνοίγματα εἶναι περιορισμένα, ἓνα ἢ δύο δίπλα στὴν πόρτα. Τὸ ἀνάγι, ὅπως καὶ τὸ κατώγι, εἶναι μονόχωρο, μὲ τζάκι καὶ νεροχῦτη στὸ παράθυρο.

Συχνὰ δύο σπίτια ἔχουν κοινὴ στέγη καὶ ἐξώστη καὶ ξεχωριστὲς σκάλες καὶ εἰσόδους· σ' αὐτὰ κατοικοῦσαν οἰκογένειες ἀδελφῶν ἢ στενῶν συγγενῶν καὶ γι' αὐτὸ ὀνομάζονται «ἀδελφομοίρια». Κατὰ τὴν παράδοση τὸ πρῶτο σπίτι στὸ σημερινὸ Θεολόγο κτίστηκε ἀπὸ τοὺς ἀδελφοὺς Τριανταφύλλου, ὅταν ἐγκατέλειψαν τὸν ἀπέναντι οἰκισμὸ γιὰ νὰ προστατέψουν τὴν ἀδελφὴ τους ἀπὸ τοὺς Τούρκους· τὸ σπίτι διασώζεται στὸ δυτικὸ ἄκρο τοῦ Θεολόγου ἀπέναντι ἀπὸ τὴν εἴσοδο τοῦ νεκροταφείου· πρόκειται γιὰ ἓνα δίπατο σπίτι μὲ ἐξωτερικὴ σκάλα πρὸς τὴν εἴσοδο τοῦ ὀρόφου, δευτέρη εἴσοδο στὴν πίσω πλευρὰ καὶ ἓνα παράθυρο. Ὁ σκοτεινὸς ἐσωτερικὸς χῶρος χωρίζεται μὲ τσατμά σὲ δύο μέρη, μὲ τζάκι τὸ καθένα, καὶ στεγάζεται μὲ ξύλινη στέγη καλυμμένη μὲ σχιστόπλακες, ποῦ τὰ νταμπάνια τῆς ἔχουν διατομὴ $0,35 \times 0,35$ μ. περίπου (εἰκ. 10).

Τὰ φτωχόσπιτα αὐτὰ, μὲ τοὺς μαντρότοιχους καὶ τοὺς μαξέδες, αὐτάρκη καὶ ἀπομονωμένα στὸ δικό τους χῶρο, δείχνουν τὸ χαρακτῆρα τῆς ζωῆς τοῦ νησιοῦ ἀπὸ τὰ χρόνια ποῦ ἐμφανίζεται ἡ πειρατεία μέχρι τὶς ἀρχές τοῦ 19ου αἰ. Παρόμοια σπίτια συναντιοῦνται σ' ὀλόκληρο τὸν οἰκισμὸ καὶ σήμερα κατοικοῦνται ἔχοντας ξυλόσομπα μπροστὰ στὸ τζάκι, κρεβάτια στὶς δύο πλευρές του καὶ τραπέζι στὴ μέση τοῦ χώρου, ποῦ συχνὰ χωρίζεται σὲ δύο μικρότερους μὲ πρόχειρο χώρισμα.

Ὅταν ἡ Θάσος, στὶς ἀρχές τοῦ 19ου αἰ., ἀρχίζει νὰ βγαίνει ἀπὸ τὴν ἀπομόνωσή της, τὰ σπίτια γίνονται μεγαλύτερα καὶ ἡ ἀρχιτεκτονικὴ τους ἐπιρεάζεται ριζικὰ ἀπὸ τὴ «μακεδονικὴ» ἀρχιτεκτονικὴ· ἡ σκάλα εἶναι ἐσωτερικὴ καὶ ὁδηγεῖ ἐλεύθερα στὸ ἀνοικτὸ στὴν ἀρχὴ χαγιάτι, ποῦ ἀργότερα κλείνει μὲ σειρὰ παραθύρων. Συχνὰ ὑπάρχει καὶ δευτέρη σκάλα, ἐξωτερικὴ, διατηρώντας τὴν παράδοση τῆς παλιότερης ἀρχιτεκτονικῆς. Τὸ ἰσόγειο εἶναι ἀποθήκη τροφίμων καὶ ποτῶν σὲ μεγάλα πιθάρια, χῶρος ἐργασίας μὲ ἀργαλεῖο, ἀλλοῦ ἐλαιοτριβεῖο, καὶ στὰ μεγαλύτερα σπίτια ἔχει καὶ ἓνα δωμάτιο χειμωνιάτικο. Τὰ δωμάτια διατάσσονται γύρω ἀπὸ τὸ χαγιάτι τοῦ ὀρόφου.

Ὁ Α. Conze περιγράφει χαρακτηριστικὰ τὰ σπιτία τῆς Θάσου: «Οἱ σκεπὲς καὶ οἱ τοῖχοι τους εἶναι καμωμένα ἀπὸ ἄσπρο μάρμαρο, ποὺ στὸν ἀέρα γίνεταί γκρίζο· χρησιμοποιοῦν συχνὰ τὸ μάρμαρο τῶν εἰρειπίων καὶ ἀποτελοῦνται ἀπὸ ἰσόγειο καὶ ὄροφο. Στὸ πάτωμα ὅπου στηρίζεται ὁ πάνω ὄροφος ὑπάρχει ἓνα χαγιάτι γιὰ τὸ καλοκαίρι, ποὺ δίνει ἀέρα καὶ σκιά. Τὸ ἐσωτερικὸ



Εἰκ. 10. Κύρια ὄψη τοῦ παλιότερου, κατὰ παράδοση, σπιτιοῦ τοῦ Θεολόγου.

ἔχει συνήθως ξύλινη ὄροφή καὶ μία πλευρὰ ξύλινη μὲ ἀρμάρια σκαλισμένα μὲ πολλὰ ἀπλά σχέδια· σὲ ἓνα ξύλινο στοιχείο περιμετρικὰ ἀκουμπᾶνε διάφορα ἀντικείμενα (κανάτια, κλειδιά, κλπ.). Τὸ τζάκι βρίσκεται πάνω στὸ πάτωμα μὲ τὴ φούσκα προεξέχουσα καὶ ἀριστερὰ καὶ δεξιὰ του ἔχει καθίσματα μὲ πῖο τιμητικὲς τίς θέσεις δίπλα στὴ φωτιά. Μία μικρὴ λάμπα κρέμεται σὲ ἔσοχή τοῦ τοίχου καὶ πίσω τὰ εἰκονίσματα, φτιαγμένα στὸ Ἅγιον Ὄρος. Ὅλα αὐτὰ συνθέτουν τὴν εἰκόνα ἐνὸς ἄνετου καλοεξοπλισμένου οἰκιακοῦ χώρου. Ἡ οἰκογένεια κάθεται γύρω ἀπὸ ἓνα χαμηλὸ τραπέζι 20 ἐκ. καὶ τρώει· στὸ ἴδιο μέρος ἀπλώνονται τὴ νύχτα οἱ κουβέρτες γιὰ τὸν ὕπνο, ἐνῶ τὸ καλοκαίρι κοιμοῦνται ἔξω»¹.

1. Conze, δ.π., σ. 24-5.

Μερικά σπίτια πάνω στο «Μεσοχώρι» και ανατολικά τῆς ἐκκλησίας τῆς Ἁγίας Παρασκευῆς μποροῦν νὰ ὑπαχθοῦν σὲ μία τελευταία κατηγορία. Κτισμένα μὲ πέτρα λαξευμένη ἔχουν χαρακτῆρα σπιτιῶν ἀστικῶν και τὸ ἰσόγειό τους εἶναι συνήθως κατάστημα. Ὁ ὄροφος ἀποτελεῖται ἀπὸ μία κεντρικὴ διαμπερὴ σάλα, μὲ τὴ σκάλα στὴν πίσω πλευρὰ τῆς και τὰ δωμάτια στὶς δύο πλάγιες· ἡ σάλα ἀπολήγει σ' ἓνα μικρὸ σιδερένιο ἐξώσιτι, τοποθετημένο ἀξονικὰ στὴν κύρια ὄψη. Εἶναι σπίτια ποὺ κτίστηκαν γύρω στὸ 1900 ἀπὸ πλούσιους ἐμπόρους τοῦ χωριοῦ.

Ὅπως εἶδαμε, ἡ δημιουργία τοῦ Θεολόγου και ὁ πρωταρχικός του ρόλος στὸ νησι συνδέεται μὲ μία περίοδο οικονομικῆς παρακμῆς και ἀποκοπῆς ἀπὸ τὸν ἔξω κόσμο. Ἀπὸ τὸ 18ο αἰ. τὰ κύρια προϊόντα ἦταν τὸ λάδι, τὸ μέλι και τὸ κερί¹. Ἡ γεωργία ἦταν παραμελημένη. Οἱ τεράστιες ἐκτάσεις τῶν ἀμπελιῶν ἀντικαταστάθηκαν σιγὰ σιγὰ ἀπὸ ἐλιές, ἐνῶ δὲν ἐπιτρεπόταν ἡ ἐκμετάλλευση τῶν πλούσιων δασῶν ὅπως και τῶν ὄρυγείων χρυσοῦ και λατομείων μαρμάρου². Ὁ πληθυσμὸς λιγότερευε και στὴν οἰκονομικὴ και πολιτικὴ παρακμῇ, κάτω ἀπὸ τὴν πίεση τῶν πειρατῶν, τῶν Τούρκων και τῶν προεστῶν βρίσκεται ἡ ἀπάντηση στὸ ἐρώτημα ποὺ ἀπασχόλησε τὸν G. Perrot, πῶς δηλαδὴ ὁ λαὸς τῆς Θάσου ποὺ διέθετε ἀνεπτυγμένο ἐθνικὸ αἶσθημα και εἶχε τόσες πλουτοπαραγωγικὲς πηγές, δὲν πολέμησε στὴν πρώτη γραμμῇ στὴν ἐπανάσταση τοῦ 1821, ὅπως τόσα νησιά τοῦ Αἰγαίου³. Ἐνας λόγος ἀκόμη ἦταν ὅτι οἱ Θάσιοι καλλιεργώντας τὸ εὐφορο ἔδαφος τοῦ νησιοῦ ἐξασφάλιζαν τὴν ἐπιβίωσή τους, τὴν ὁποία δὲν ἦταν ἀναγκασμένοι νὰ ἀναζητοῦν στὴ θάλασσα και ἔτσι σιγὰ σιγὰ ἀπομονώθηκαν⁴.

Ὁ ταγματάρχης Ν. Σχινᾶς, ποὺ πέρασε ἀπὸ τὸ Θεολόγο τὸ 1880, ἀναφέρει ὅτι τὸ χωριὸ «κεῖται ἐν μέσφ πυκνοῦ δάσους καρυῶν, κακαβιδῶν, μαρεῶν, δαμασκηνέων, ροδακινέων και ἄλλων» και ὅτι οἱ κάτοικοι τρέφονται «κυρίως δι' ἀραβοσίτου μινυομένου μὲ σικάλιν»· ἀκόμη ὅτι παράγει «ἐκ τῶν παρὰ τὸν ὄρμον Ἄστρις ἀμπέλων μέλανα οἶνον, ὅστις τιμᾶται περὶ τὰ 45 λεπτὰ ἢ ὀκτὰ, πρὸς δὲ ἐξάγει ἔλαιον, μέλι, κηρόν, κατράμι, πίσσαν, φλοιὸν πιτύος, δαδί, ξυλείαν ναυπηγήσιμον και καυσόξυλα, διατρέφει δὲ ἱκανὰ ποιμνία αἰγῶν, προβάτων, βοῶν και ἀγελάδων και μελίσσας· ἔτι δὲ παράγει δι' ἐσωτερικὴν κατανάλωσιν ροδάκινα, δαμάσκηνα, βερούκοκα, ρόδια, κλπ»⁵.

Μετὰ τὴν ἀπελευθέρωση τῆς Θάσου και τὴν ἐνσωμάτωσή τῆς στὸ ἐλ-

1. Vacalopoulos, δ.π., σ. 61.

2. Cousinéry, δ.π.

3. Perrot, δ.π., σ. 63.

4. Vacalopoulos, δ.π., σ. 38.

5. Ν. Σχινᾶς, Ὀδοιπορικαὶ σημειώσεις Μακεδονίας, Ἡπείρου, Ἀθήνα 1887, σ. 861.

ληνικό κράτος, ὁ Θεολόγος συνεχίζει νά φθίνει· βασικές αἰτίες, ἐκτὸς ἀπὸ τὴν ἀπομονωμένη θέση του, ἢ μὴ ὀργανωμένη καλλιέργεια καὶ ἡ μικρὴ ἔτσι ἀπόδοσις τῆς ἐλιᾶς, ἢ ἐσωτερικὴ μετανάστευσις, ἐποχιακὴ στὰ καπνομάγαζα τῆς Καβάλας καὶ μόνιμη στὰ μεγάλα ἀστικά κέντρα, καὶ ἀκόμη ἡ μετανάστευσις στὴ Γερμανία ποὺ γίνεται μαζικὴ στὶς δεκαετίες τοῦ '30 καὶ τοῦ '60. Τελευταῖα, παρὰ τὴν κατασκευὴ τοῦ ἀσφαλτοδρόμου τὸ 1970, ἡ ἀπότομη ἀνάπτυξις τοῦ Ποτοῦ (ἐπίνειου τοῦ Θεολόγου) ὡς παραθεριστικοῦ κέντρου ἔκανε πολλοὺς κατοικοὺς τοῦ Θεολόγου νά ἐγκατασταθοῦν μόνιμα ἐκεῖ¹.

Ἡ μεγάλη ἀνάπτυξις τοῦ τουρισμοῦ τοῦ νησιοῦ ἔφερε αὐτὰ τὰ χρόνια κίνησις στὸ χωριό, ὅμως ἡ μεγάλη πυρκαγιὰ τοῦ δεκαπενταύγουστου τοῦ '85, ποὺ ἔκαψε τὸ μισὸ νησί καὶ σχεδὸν ὅλες τὶς κοινοτικὲς ἐκτάσεις καὶ τὰ ζῶα τοῦ Θεολόγου, ἔδωσε ἓνα χτύπημα ἀπ' τὸ ὁποῖο τὸ χωριὸ δύσκολα θὰ συνέλθει. Τὸ μονύδριο τῆς Παναγίας, τελείως ἐγκαταλελειμένο, δὲν εἶναι πιά οὔτε τόπος βοσκῆς αἰγοπροβάτων.

ΑΡΓΥΡΗΣ ΜΠΑΚΙΡΤΖΗΣ

1. Α. Μπακιρτζής - Χ. Ντάλλη, Ὁ Θεολόγος καὶ οἱ ἄλλοι ὄρεινοὶ οἰκισμοὶ τῆς Θάσου, Προτάσεις προστασίας, Καβάλα 1978 (δακτυλογραφημένη μελέτη στῆ 12η Ἐφορεία Βυζαντινῶν Ἀρχαιοτήτων).

SUMMARY

Argyris Bakirtzis, The small monastery of Panaghia at Theologos-Thasos.

Four km south of Theologos at the site Ano and Kato Polites after the Fall of Constantinople, according to the tradition, refugees who fled to Thasos founded the two homonymous adjacent settlements. What remains of them today, among rich vegetation, are the ruins of houses and of two churches: Aghios Charalambos in Kato Polites and Aghios Constantinos in Ano Polites.

The population of Polites moved later to Theologos, founded together with the village Kazaviti later than 1479, when the Turks settled on the island. The original site of Theologos is «pera mahalas» at the eastern side of the Aghia Vassiliki Stream, on the other side of which is lying the present village.

In «pera mahalas» are to be found the ruins of numerous houses, a square tower probably of the 16th C and the churches Panaghia tis Kartsiliotinas and Taxiarchis Archangelos Michael. The settlement was founded at its actual site in the early 18th C, when with the expansion of piracy and the annihilation of commerce, the inhabitants of the rich commercial settlements of the S.E. coast abandoned them and settled down at Theologos, originally in the area surrounding the monastery of Panaghia, where the remains of typical local architecture can be found. The village later expanded to the north in the vicinity of the churches Aghios Demetrios (1808) and Aghia Paraskevi (1871), its style influenced by Macedonian architecture.

The small monastery of Panaghia, quite possibly one of the numerous metochia of the Philotheos monastery of Thasos, is composed of: the church of Panaghia, the workshop «ergastiri», a peculiar two storey building (1,25 m height each storey), the ossuary («osteophylakio»), «Aghios Modestos», a two storey dwelling with an adjacent building on ground level, the oven, the winepress and the enclosure. The votive inscription of the wooden templon dates the eastern part of the church in 1633. The remaining part of the one aisled, wooden roofed basilica with a gynaeceum in its western part, is dated from 1780 together with the workshop and with «Aghios Modestos». Roman architectural marble parts built in its masonry as well as others lying around, show that the region was already inhabited from the Roman era.