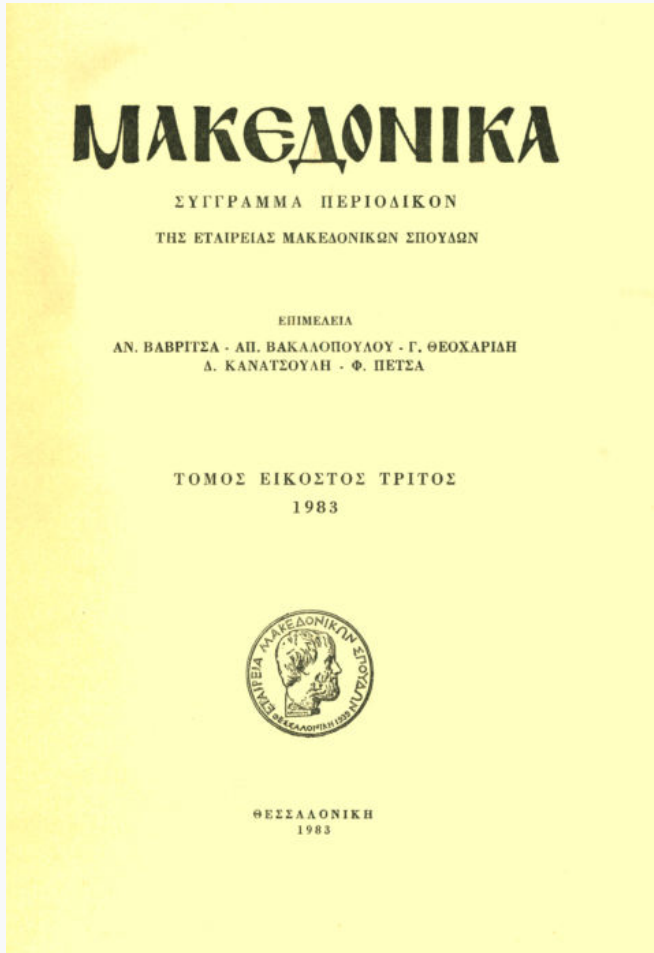


Μακεδονικά

Τόμ. 23, Αρ. 1 (1983)



Προσπάθεια εντοπισμού της "καθέδρας των γερόντων"

Ιωακείμ Αθ. Παπάγγελος

doi: [10.12681/makedonika.343](https://doi.org/10.12681/makedonika.343)

Copyright © 2014, Ιωακείμ Αθ. Παπάγγελος



Άδεια χρήσης [Creative Commons Attribution-NonCommercial-ShareAlike 4.0](https://creativecommons.org/licenses/by-nc-sa/4.0/).

Βιβλιογραφική αναφορά:

Παπάγγελος Ι. Α. (1983). Προσπάθεια εντοπισμού της "καθέδρας των γερόντων". *Μακεδονικά*, 23(1), 305–317. <https://doi.org/10.12681/makedonika.343>

ΠΡΟΣΠΑΘΕΙΑ ΕΝΤΟΠΙΣΜΟΥ
ΤΗΣ «ΚΑΘΕΔΡΑΣ ΤΩΝ ΓΕΡΟΝΤΩΝ»*

Οί πληροφορίες τις όποιες μās δίδουν οί πηγές για τήν λεγομένη «καθέδρα τών γερόντων» είναι ελάχιστα: βρίσκονται σέ πέντε έγγραφα του άρχείου του Πρωτάτου, έκδοθέντα μεταξύ τών ετών 908 και 943¹.

Παραθέτουμε άκριβώς τις σχετικές άναφορές:

Γύρω στις άρχές του 887 ή μονή του Κολοβού, έχοντας έξαπατήσει τήν αυτοκρατορική γραμματεία, «σχεδόν τόν όλον εις δεσποτεία και κυριότητα κατεκράτησε Ἄθωνα και πρὸς τούτοις και χωρία... και μοναστήρια... και τήν τών λεγομένων γερόντων άρχαίαν καθέδραν»².

Τό 934 έκδίδεται χρυσόβουλλο για θέματα τής μονής Κολοβού, όπου επισημαίνεται: «...διοριζόμεθα ίνα ή...άρχαία τών γερόντων καθέδρα άπαρενόχλητος διατηρεΐται από πάσης έπηρείας και άγγαρείας και ζημίας τής ως είκος έγγινομένης παρά τε επισκόπων και άρχόντων και άλλου παντός καθώς ήν και έξ άρχής»³.

Τό 942, στο πρωτόκολλο συμφωνίας μεταξύ Ἄθωνιτών και Ἱερισσιωτών για τό θέμα τής όριοθετήσεως του Ἄθω, σημειώνεται από τους Ἄθωνίτες: «... έξωθεν δε τούτων έχειν ήμās και τήν καθέδρα τών γερόντων τήν έν τῷ χρυσοβουλίῳ μνημονευομένη»⁴.

Τό 942/943 στην άναφορά του έπόπτου Θωμά επισημαίνεται: «Ἡ δε λεγομένη καθέδρα τών γερόντων έν έτέρῳ μέρει έστιν του Ἱερισου κακείνη υπό τήν γήν του κλάσματος τών Καμένων, άπεδόθη δε τοίς μοναχοίς δια χρυσοβούλλου ίνα ούτως κατέχεται παρά τών μοναχών καθώς προκατείχεται»⁵.

Τό 943, στην πράξη διαχωρισμού τών όρίων Ἄθωνιτών και Ἱερισσιωτών, επαναλαμβάνεται για τελευταία φορά: «Κατέχουσιν δε οί αυτοί μονα-

* Ένα σχεδίασμα τής εργασίας αυτής παρουσιάσθηκε στο 4ο Συμπόσιο Βυζαντινής και Μεταβυζαντινής Αρχαιολογίας και Τέχνης, Ἄθήνα 1984 (Περιλ. Ἄνακον., σ. 46-47).

1. D. P a p a c h r y s s a n t h o u, Actes du Prótaton, Paris 1975, έγγραφο άρ. 2, 3, 4, 5, 6 (στο έξής: Prót.).

2. Prót., 2. 13-16. Για τήν χρονολόγηση τής άπάτης βλ. Prót. σ. 48, σημ. 36.

3. Prót., 3. 12-15.

4. Prót., 4. 34-35.

5. Prót., 5. 65-69.

χοὶ τοῦ Ἐθνος καὶ τὴν καθέδραν τῶν γερόντων, καθὼς καὶ προκατεῖχον αὐτὴν κατὰ τὴν δύναμιν τοῦ χρυσοβούλλου αὐτῶν¹.

Αὐτὲς λοιπὸν εἶναι ὅλες καὶ ὅλες οἱ πληροφορίες τοῦ μᾶς δίνουν οἱ πηγές. Ἀναλύοντάς τες βγάζουμε τὰ ἐξῆς συμπεράσματα:

1. Πρὶν ἀπὸ τὸ 887 ὑπῆρχε ἡ «τῶν λεγομένων γερόντων ἀρχαία καθέδρα», ἡ ὁποία, ἀργότερα, ἀναφέρεται καὶ ὡς «ἀρχαία τῶν γερόντων καθέδρα» ἢ «λεγομένη καθέδρα τῶν γερόντων» ἢ ἀπλῶς «καθέδρα τῶν γερόντων».

2. Δὲν γνωρίζουμε ἂν πρόκειται γιὰ κάποιο μοναχικὸ ἴδρυμα ἢ γιὰ κάποιο κτήριο ἢ ἀπλῶς γιὰ μία κτηματικὴ περιφέρεια.

3. Ἀπὸ τὸ 887 μέχρι τὸν Φεβρουάριο τοῦ 908 ἦταν στὴν κατοχὴ τῆς μονῆς τοῦ Κολοβού².

4. Μεταξὺ Αὐγούστου 934 καὶ Μαΐου 942 περιήλθε στὴν κατοχὴ τῶν Ἀθωνιτῶν³.

5. Βρισκόταν ἐκτὸς τῆς ὀριογραμμῆς τῶν Ἀθωνιτῶν τοῦ 943, «ὑπὸ τὴν γῆν τοῦ κλάσματος τῶν Καμένων».

6. Ἡ καθέδρα τῶν γερόντων δὲν ἀναφέρεται σὲ καμία (γνωστὴ) πηγὴ νεώτερη ἀπὸ τὸν Αὐγούστο 943.

Ἀπὸ τὶς ἀρχές τοῦ 19ου αἰ. ἀπασχόλησε τοὺς ἱστορικοὺς τὸ πρόβλημα τῆς μυστηριώδους αὐτῆς καθέδρας. Ὁ (ἀγνώστου ὀνόματος) Φιλοθεΐτης τὴν τοποθέτησε κάπου στὴν περιοχὴ τῶν Πυργουδιῶν καὶ τῆς Κουμίτσας καὶ ἐξέφρασε τὴν ἄποψή του ὅτι ἴσως νὰ ἦταν κάτι σὰν διοικητικὸ κέντρο τῶν πρώτων Ἀθωνιτῶν μοναχῶν⁴. Οἱ ἀπόψεις αὐτὲς ἀκολουθήθηκαν ἀβασάνιιστα ἀπὸ πάρα πολλοὺς ἱστορικοὺς, μὲ ἀποτέλεσμα νὰ θεωροῦνται, μέχρι καὶ σήμερα, ἀπὸ τοὺς περισσότερους μελετητὲς ὡς αὐτονόητες ἐρμηνεῖες⁵.

Ἀναφέραμε ἀνωτέρω τί μᾶς πληροφοροῦν ἀκριβῶς οἱ πηγές. Δὲν εἶναι δυνατὸν λοιπὸν (πρὸς τὸ παρὸν) νὰ δοθεῖ ἀπάντηση στὸ ἐρώτημα: Τί ἦταν

1. Prôt., 6. 41-43.

2. Βλ. ἀνωτ. σ. 305, σημ. 2. Τὸ Prôt. 2 εἶναι τοῦ ἔτους 908.

3. Prôt., 4. 34-35. Ἡ Π α π α χ ρ υ σ ἄ ν θ ο υ (Prôt., σ. 190, actes mentionnés ἀρ. 2 καὶ σ. 195, ἀρ. 10) θεωρεῖ ὅτι ἡ καθέδρα ἀποδόθηκε στοὺς Ἀθωνίτες μὲ τὸ χρυσοβούλλο τοῦ Ρωμανοῦ Δεκαπηνού τοῦ 934 (Prôt., 3. 12-15). Νομίζουμε ὅμως ὅτι ἡ σχετικὴ διατύπωση στὸ χρυσοβούλλο τοῦ Ρωμανοῦ ἀφορᾷ τὴν κατοχύρωση τῆς ἀνεξαρτησίας τῆς καθέδρας καὶ ὄχι τὴν ἀπόδοσή της στοὺς Ἀθωνίτες. Ἐπειδὴ στὴν ἐκθεσὶ τοῦ ἐπόπου Θωμά, τοῦ 942/943, ἀναφέρεται ὅτι ἡ καθέδρα τῶν γερόντων «ἀπεδόθη τοῖς μοναχοῖς διὰ χρυσοβούλλου» (Prôt., 5. 67), θὰ πρέπει νὰ ἀναζητηθεῖ κάποιος σχετικὸ χρυσοβούλλο ἐκδοθὲν μεταξὺ τῶν ἐτῶν 934 καὶ 942.

4. Π ο ρ φ. Ο ὕ σ π ἔ ν σ κ ι, Χριστιανικὴ Ἀνατολή, «Ἐθνος», τ. III I, Κίεβον 1877, 300. Prôt., σ. 113.

5. Τὸν προβληματισμὸ τῆς Π α π α χ ρ υ σ ἄ ν θ ο υ γιὰ τὴν καθέδρα τῶν γερόντων βλ. Prôt., σ. 111-114. Εἰδικότερα γιὰ τὴ θέση τῆς καθέδρας βλέπε τὴν ἀποψὴ της στίς σ. 59 καὶ 113.

ἡ καθέδρα τῶν γερόντων. Μᾶς πληροφοροῦν ὁμως τοῦ βρισκόταν: «ὐπὸ τὴν γῆν τοῦ κλάσματος τῶν Καμένων»¹. Δὲν μᾶς μένει παρὰ νὰ προσδιορίσουμε τὴν θέση τῶν Καμένων καὶ κάπου ἐκεῖ θὰ πρέπει νὰ ἀναζητηθεῖ καὶ ἡ καθέδρα².

Ἡ ἀρχαιότερη, γνωστή, ἀναφορά στὰ Κάμενα βρίσκεται στὸ προμνησθὲν ἔγγραφο τοῦ Πρωτάτου, τοῦ 908, ὅπου ἀναφέρεται ὅτι ἡ μονὴ τοῦ Κολοβοῦ θὰ πρέπει νὰ ἀρκεσθεῖ «εἰς τὴν τῆς ἐνορίας τοῦ Ἐρισσοῦ διακράτησιν καὶ τὴν καταμονὴν μόνην τῶν Καμένων, σὺν τῶν ἀμπελώνων καὶ κηπουρείων αὐτῶν καὶ μόνων»³.

Τὸ κτήμα αὐτὸ τῆς Κολοβοῦ περιήλθε, τὸ 979/980⁴, μαζί με τὴν Μονή, τὴν περιουσία της καὶ τὰ ἔγγραφα της, στὴν νεοσύστατη μονὴ Ἰβήρων.

Σὲ ἀνέκδοτο πρακτικὸ τοῦ 1047⁵ διαβάζουμε ὅτι ἡ μονὴ Ἰβήρων κατέχει στὰ Κάμενα τὸ μετόχι τῆς μονῆς τοῦ Κολοβοῦ, ἐκτάσεως 500 μοδίων, με ἕναν ὄδρομύλωνα.

Τὸ 1079 μεταξὺ τῶν κτημάτων τῆς Μονῆς συμπεριλαμβάνεται καὶ «τὸ προάστειον τὰ Καμενὰ μετὰ τοῦ μετοχίου αὐτοῦ σὺν τῷ ἡσυχαστηρίῳ καὶ λοιπῶν τοπίοις σὺν τῷ Βουκρονῶ»⁶. Τὸ ἴδιο κτήμα με τὸ ἴδιο ὄνομα (Κάμενα) ἀναφέρεται τὸ 1259⁷ καὶ τὸ 1310⁸.

Παρ' ὅλ' αὐτὰ ὁμως, στὸ ἀναλυτικὸ πρακτικὸ τῶν κτημάτων τῆς Μο-

1. Prôt., 5. 65-67.

2. Ὁ Ν. Σβορώνος τοποθετεῖ τὰ Κάμενα «στὸ ΒΑ τῆς Δεβελικείας καὶ στὸ ΝΔ τοῦ Πρόβλακος», ἐνῶ τὴν κτηματικὴ περιφέρεια τοῦ χωριοῦ τὴν περιορίζει μετὰ τῶν ὁρίων τῶν Ἀθωνιτῶν, τῆς Δεβελικείας, τοῦ Σιγγιτικοῦ κόλπου καὶ νοτίως τῆς Ἐρισσοῦ καὶ τοῦ Πρόβλακος (N. S v o r o n o s, Note topographique sur la région Hiérisos - Rénévikeia. «Actes de Lavra», τ. I, Paris 1970, 76. Στὸ «Actes de Lavra», τ. IV, 1982, στὸν χάρτη τῆς σ. 74-75, ἐπαναλαμβάνει τὴν ἴδια ἄποψη). Στὴν ἄποψη τοῦ Σβορόνου παραπέμπει καὶ ἡ Παπαχρυσάνθου, Prôt., σ. 112, σημ. 10. Ὁ Π. Θεοδωρίδης, Πίνακας τοπογραφίας τοῦ ἀγιορειτικοῦ παραγωγικοῦ χώρου, «Κληρονομία», 13Β' (1981) 379, τοποθετεῖ τὰ Κάμενα «κοντὰ στὴ Δεβελικεία» (στὴ σ. 362, στὸ λ. Γομάτου, «βρίσκονταν στὴν θάλασσα»), ἀλλὰ στὴ σ. 377 τοποθετεῖ καὶ αὐτὸς τὴν καθέδρα τῶν γερόντων στὸν Πρόβλακα.

3. Prôt., 2. 50-51. Λαμβανομένου ὑπόψης ὅτι τὸ ἔγγραφο αὐτὸ διορθώνει τὶς συνέπειες τῆς ἀπάτης τοῦ 887, θὰ πρέπει νὰ θεωρήσουμε ὡς βέβαιο τὸ ὅτι ἡ Κολοβοῦ κατεῖχε τὸ κτήμα στὰ Κάμενα πρό τοῦ 887.

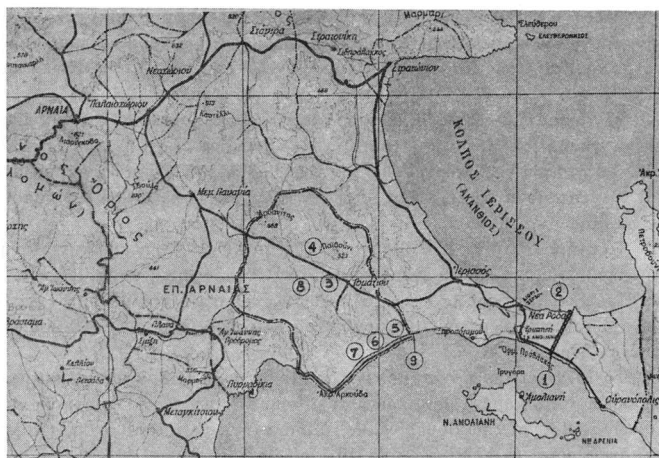
4. Γιά τὸ ἔτος βλ. Prôt., σ. 40.

5. Περίληψη τοῦ πρακτικοῦ μᾶς διένειμε ὁ J. Lefort στὸ μᾶθημά του γιὰ τὴν ἱστορία τῆς μονῆς Ἰβήρων (Ecole Pratique des Hautes Etudes, s. IV, σχ. ἔτος 1982-83).

6. Fr. D ö l g e r, Aus den Schatzkammern des Heiligen Berges, München 1948, ἔγgr. 35. 68-69 (στὸ ἐξῆς Schatzk.).

7. Fr. D ö l g e r, Neues vom Berg Athos, «Παρασπορά», 436-437, στ. 40-42.

8. Schatzk., 37.70.



Χάρτης 1:

Με τὴν διπλὴ διαγράμμιση τὰ κοινοτικά ἔρια τοῦ Γοματίου.

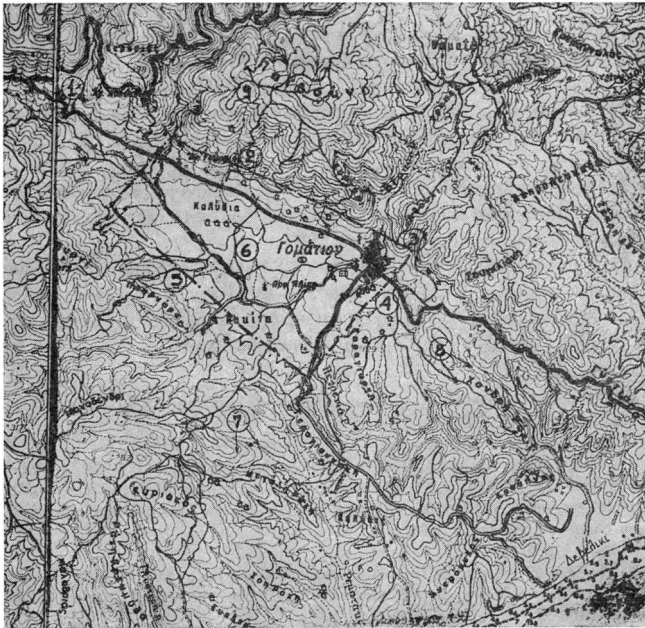
1. Τὰ ἔρια τῶν Ἀθωνιτῶν τοῦ 943.
2. Τὰ Πυργούδια.
3. Ἡ γῆ τοῦ Γομάτου τῆς Ἰβήρων.
4. Τὸ μετόχι τῆς Ξηροποτάμου.
5. Ἡ γῆ τῆς Δεβελικείας τῆς Λαύρας.
6. Τὸ μετόχι τῆς Χελανδαρίου (τέως Ζυγοῦ).
7. Ἡ γῆ τοῦ Γομάτου τῆς Λαύρας.
8. Κελλί.
9. Ρύαξ Κλεισουρίου.

νῆς, τοῦ 1301¹, δὲν συμπεριλαμβάνεται μετόχι μετὸ ὄνομα Κάμενα· τὸ ἴδιο συμβαίνει καὶ στὰ ὑπόλοιπα τρία γνωστά πρακτικά τῶν ἐτῶν 1317, 1321 καὶ 1341², καθὼς καὶ στὸ χρυσόβουλλο τοῦ 1357³.

1. Fr. Dölger, Sechs byzantinische Praktika des 14. Jahrhunderts für das Athoskloster Iberon, München 1949 (στὸ ἐξῆς Praktika), Α. Ὑπάρχουν καὶ τὰ παλαιότερα, πλὴν ὁμῶς ἀδημοσίευτα, πρακτικά τῶν ἐτῶν 1104 καὶ 1262, γιὰ τὰ ὁποῖα ἔχουμε τὴν (μὴ ἐλεγμένη) πληροφορία ὅτι συμπεριλαμβάνουν τὸ μετόχι «Κάμενα».

2. Praktika, Κ, Ρ καὶ V ἀντιστοιχῶς.

3. Schatzk., ἔγγρ. 9.



Χάρτης 2:

1. Ήρεπια παλαιῦ Γομάτιου.
2. Γκραντίστου.
3. Ρυαῖ Ζαχαρίου - Βαρδαρίου (Μαρδάρι).
4. Περιοχή διαμάχης Λαύρας - Ἰβήρων, τὸ 1071.
5. Κελλί.
6. Ἡ γῆ τοῦ Γομάτου τῆς Ἰβήρων. Ἡ διακεκομμένη γραμμὴ σημειώνει τὰ, περίπου, ὅρια τοῦ μετοχίου.
7. Ἡ γῆ τοῦ Γομάτου τῆς Λαύρας.
8. Ἡ γῆ τῆς Δεβελικιάς τῆς Λαύρας.
9. Τὸ μετόχι τῆς Ξηροποτάμου.

Μελετώντας σὲ συνδυασμὸ τὰ ἐγγραφα τῶν μονῶν Ἰβήρων, Λαύρας, Ξηροποτάμου καὶ Κουτλουμουσιῦ (= Ἀλφειῦ), τὰ ὁποῖα ἀναφέρονται στὰ κτήματα ποὺ εἶχαν οἱ μονεὲς αὐτὲς στὰ Κάμενα, παρατηροῦμε τὰ ἑξῆς:

1. Μονὴ Μεγ. Λαύρας

Πρὶν ἀπὸ τὸ 1071 ἀπέκτησε ἓνα μετόχι στὰ Κάμενα¹. Τὸν Ἰούνιο τοῦ ἔτους αὐτοῦ ἔχει ὀριακὴ διαμάχη μὲ τοὺς Ἰβηρίτες², οἱ ὅποιοι πρὶν λίγους μῆνες ἀγόρασαν κάποια σημαντικὴ ἔκταση στὴν περιοχὴ³.

Σὲ χρυσόβουλλο τοῦ 1259 ἀναφέρεται ὅτι κατέχει τὸ «χωρίον τὰ Κάμενα μετὰ τοῦ ζευγηλατείου αὐτοῦ τοῦ Γεμάτου σὺν τοῖς δικαίοις τῆς Δεβελικίας»⁴. Στὰ χρυσόβουλλα τοῦ 1298 καὶ 1329 ἐπαναλαμβάνονται τὰ ἴδια⁵.

Στοὺς περιορισμοὺς τοῦ 1300 οἱ ἰδιοκτησίαις ὀνομάζονται ἀπλῶς γῆ «εἰς τοῦ Γομάτου» καὶ «εἰς τὴν Δεβελίκειαν»⁶, ὀρολογία ἢ ὅποια ἐπαναλαμβάνεται καὶ στοὺς περιορισμοὺς τοῦ 1321⁷.

Στὴν ἀπογραφὴ τῶν παροίκων τοῦ (±) 1300, οἱ πάροικοι τῆς Λαύρας βρίσκονται στὸ «χωρίον τοῦ Γομάτου»⁸. Τὸ 1321 ἐπαναλαμβάνεται τὸ ἴδιο⁹.

Σὲ ἔγγραφο τοῦ 1409 ἀναφέρεται ὅτι κατέχει τὸ «χωρίον τοῦ Γομάτου»¹⁰, ἐνῶ τὸ 1420 «μετόχιον τοῦ Γομάτου ὀνομαζόμενον»¹¹.

1. Ὁ Σβορώνος σημειώνει ὅτι ἡ Λαύρα τὸ ἀπέκτησε πρὶν ἀπὸ τὸ 971 (Lav., τ. 1, σ. 73. Βλ. καὶ τὴ σ. 59, σημ. 15).

2. Lav., ἔγγρ. 35.

3. Σχετικὰ μὲ τὴν ἀγορὰ τῆς Ἰβήρων βλ. «Γρηγόριος Παλαμᾶς» 17 (1933) 14-15. Τὴν διαμάχη ὅμως αὐτὴ ὁ Σβορώνος τὴν τοποθετεῖ (Lav., I, 75) στὴν περιοχὴ τοῦ ἐξωκκλησίου Ἰω. Νικόλαος, νοτίως τῆς Ἱερισσοῦ, προφανῶς παρασυρόμενος ἀπὸ τὴν ἀναφορὰ κάποιου Ἀγίου Νικολάου στὸ Lav., 35.35.

4. Lav., 71. 53-54.

5. Lav., 89. 107-109 καὶ 118. 101-104, «χωρίον τὰ Κάμενα μετὰ τοῦ περὶ αὐτὸ μετοχίου καὶ ζευγηλατείου τοῦ ἐπιλεγομένου Γομάτου καὶ τῶν δικαίων τῆς Δεβελικίας καὶ λοιπῶν δικαίων αὐτοῦ».

6. Lav., 90. 292-312. Ἡ γῆ τῆς Δεβελικίας βρίσκονταν ἀμέσως δυτικῶς τῶν δικαίων τῶν Ἱερισσιωτῶν, ἀπὸ τὰ ὅποια τὴν χώριζε ὁ ρυαὶ τοῦ Κλεισουρίου (Lav., 90. 302). Ὁ ρυαὶ αὐτὸς ταυτίζεται μὲ τὸν λάκκο ποῦ βρίσκεται ἀμέσως ἀνατολικά τοῦ παραλιακοῦ λόφου Καστρί, στὸ Δεβελικί, ὅπου εἶναι, ἀκόμη καὶ σήμερα, τὰ κοινοτικὰ ὄρια Γοματίου-Ἱερισσοῦ. Τὸ 1320 ἔχομε καὶ μία ἄλλη ἀναφορὰ στὰ ὄρια, μὲ ἀφορμὴ καταγραφὴ κτημάτων τῆς μονῆς Ξενοφῶντος: «ἕτερον χωράφιον εἰς τὴν διαίρεσιν τῶν δικαίων τῆς περιοχῆς τοῦ Γομάτου εἰς τόπον λεγόμενον Καμήνιον» (L. Petit, Actes de Xenophon, 7. 287-288 καὶ 11. 189-190). Τὸ τοπωνύμιον Καμήνι διατηρεῖται καὶ ἡ περιοχὴ του βρίσκεται στὰ ὄρια Ἱερισσοῦ-Γοματίου, βορειότερα ἀπὸ τὸν ρυακα τοῦ Κλεισουρίου.

7. Lav., 108. 589-641 καὶ Lav., IV, σ. 74, χάρτης. Στὸν περιορισμὸ αὐτὸ οἱ δύο περιοχῆς ἐμφανίζονται ἐνωμένες ὡς ἓνα κτῆμα.

8. Lav., 91. I. 1.

9. Lav., 109. 520: «ἐν τῷ κατεπανικίῳ Ῥεβενικίας χωρίον τοῦ Γομάτου, ἐν ᾧ Ἄνα χήρ...», σύνολον 103 οἰκογένειαι μὲ 378 ἄτομα. Στὸ χωριὸ ὅμως κατοικοῦσαν καὶ πολλοὶ ἄλλοι πάροικοι ἄλλων μονῶν.

10. Lav., 161. 56 καὶ 162.13. Μὲ τὰ ἔγγραφα αὐτὰ τὸ μισὸ ἀπὸ τῆ γῆ τοῦ Γομάτου περιῆλθε στὸ δημόσιο.

11. Lav., 165.31 καὶ ἀκολουθεῖ ἡ ἀπογραφὴ τῶν παροίκων.

Μέχρι τὸ 1932 ἡ Λαύρα κατεῖχε, στήν ΝΔ γωνία τῆς κοιλάδος τοῦ Γοματίου, ἓνα μικρὸ ὑπόλοιπο τῆς παλαιᾶς μεγάλης ιδιοκτησίας τῆς, τὸ ὁποῖο ἀπαλλοτριώθηκε ὑπὲρ τῶν κατοίκων τοῦ Γοματίου¹.

2. Μονὴ Ξηροποτάμου

Σὲ χρυσόβουλλο τοῦ 1275 ἀναφέρεται ὅτι κατέχει «τὸ εἰς τὰ Κάμενα μετόχιον τῶν ἁγίων Ἀποστόλων μετὰ τῶν ἐν αὐτῷ προσκαθημένων δεκατριῶν»².

Γύρω στὸ 1300 ἀπογράφονται οἱ πάροικοι τῆς μονῆς «εἰς τὸ χωρίον τὰ Κάμενα»³.

Τὸ 1315/1320 ἀναφέρεται ὅτι κατέχει «εἰς τὸ χωρίον τοῦ Γομάτου, μετόχιον εἰς ὄνομα τιμώμενον τῶν ἁγίων ἐνδόξων καὶ πανευφήμων Ἀποστόλων»⁴.

Σήμερα, σὲ μικρὴ ἀπόσταση δυτικῶς τῶν ὄριων τοῦ ἐρειπωμένου παλαιοῦ Γοματίου⁵, ὑπάρχει ὁ παλαιὸς ναὸς τῶν ἁγίων Τεσσαράκοντα ἢ περιοχὴ αὐτῆ θεωρεῖται ὡς ἓνα τμήμα τοῦ παλαιοῦ μετοχίου τῆς Ξηροποτάμου⁶.

3. Μονὴ Ἀλυπίου

Τὸ 1322 ἡ Μονὴ ἔχει σποραδικὲς μικροϊδιοκτησίες «εἰς τὸ χωρίον τὰ Κάμενα», προερχόμενες ἀπὸ ἀνταλλαγὴ μὲ τὴν μονὴ Ἰβήρων⁷. Τὰ κτήματα αὐτὰ ἀνιχνεύονται στὸν περιορισμὸ τοῦ μεγάλου Ξηροποταμινοῦ μετοχίου τοῦ 1320/1321· βρίσκονταν ἀνάμεσα στὸ Ξηροποταμινοῦ μετόχι καὶ στὰ «δικαία τῆς Λαύρας, τῶν τοῦ χωρίου τοῦ Γομάτου»⁸.

1. Ἀρχεῖο Διευθύνσεως Γεωργίας Ν. Χαλκιδικῆς, φ. Γομάτι, ἀπόφαση τῆς Ἐπιτροπῆς Ἀπαλλοτριώσεων Χαλκιδικῆς.

2. J. B o m p a i r e, Actes de Xéropotamou, Paris 1964 (στὸ ἐξῆς: Χέρ.), ἔγγρ. 10. 18-19.

3. Χέρ., 18Α. 73 καὶ 18Β. 26.

4. Χέρ., 18 ΔΙ. 13-15.

5. Τὸ παλαιὸ Γομάτι καταστράφηκε ἀπὸ τὸν σεισμὸ τοῦ 1932.

6. Οἱ Ἅγιοι Τεσσαράκοντα εἶναι οἱ πάτρονες τῆς Ξηροποτάμου. Ἡ περιοχὴ γύρω ἀπὸ τὸν ναὸ ἦταν ἓνα μικρὸ τμήμα τοῦ πολὺ μεγάλου μετοχίου, τοῦ ὁποίου τὸν περιορισμὸ τοῦ 1320/1321 βλ. Χέρ., 20.

7. P. L e m e r l e, Actes de Kutlumus, Paris 1946, ἔγγρ. 11. 30-31: «ἀμπέλιον ιδιοκτητη-
τον τῆ μονῆς ἡ δέκα, περιβόλιον ἡ δέκα, τσοσούτων καὶ τόπιον τι ἐν φῆ ἐστιν ἐλαιῶν
τίς καὶ ἕτερα ὀπωροφόρα δένδρα διάφορα, ἀπὸ ἀνταλλαγῆς καὶ ταῦτα τῶν Ἰβήρων». Ὑ-
πενθυμίζουμε ὅτι τὸ 908 ἡ μονὴ τοῦ Κολοβοῦ κατεῖχε «τὴν καταμονὴν τῶν Καμένων, σὺν
τῶν ἀμπελώνων καὶ κηπουρείων αὐτῶν» (Prôt., 2. 51), τὰ ὁποῖα περιῆλθαν στήν Ἰβήρων.

8. Χέρ., 20. 36, 40. Στὸ Lav., 109. 568 ἀναφέρεται καὶ κάποιος πάροικος τῆς Ἀλυπίου,
ὁ ὁποῖος εἶχε ἀμπέλι στὸ Γομάτου.

Μὲ τὰ ἀνωτέρω παραδείγματα βλέπουμε μία ἀλλαγὴ τοῦ ὀνόματος τῆς περιοχῆς, ἀπὸ Κάμενα σὲ Γομάτου. Τὸ ἴδιο παρατηρεῖται καὶ στὰ ἔγγραφα τῆς Ἰβήρων· ἐνῶ στὰ παλαιὰ ἔγγραφα καὶ στὰ μεταγενέστερα περιληπτικὰ ἀναφέρεται τὸ τοπωνύμιο Κάμενα¹, στὰ λεπτομερῆ πρακτικὰ τῶν ἐτῶν 1301 καὶ ἐξῆς, τὰ ὁποῖα συντάχθηκαν ἐπὶ τόπου, ἀναφέρεται μόνον τὸ ὄνομα «Γομάτου», τὸ ὁποῖο ἐπεκράτησε καὶ ἐξετόπισε τὸ παλαιό².

Εἰδικότερα γιὰ τὸ μετόχι τῆς Ἰβήρων ἔχουμε νὰ ποῦμε τὰ ἐξῆς:

Ὅπως προκύπτει ἀπὸ τὸν περιορισμὸ τοῦ 1301³, βρισκόταν στὴν εὐφορῆ κοιλάδα τοῦ χωριοῦ Γομάτι, τὴν ὁποία κατελάμβανε σχεδὸν ἐξ ὀλοκλήρου. Στὴν ΝΑ πλευρὰ συνόρευε μὲ τὴν γῆ τῆς Δεβελικείας τῆς Λαύρας⁴ καὶ στὴν ΝΔ μὲ τὴν γῆ τοῦ Γομάτου, τῆς Λαύρας ἐπίσης⁵. Ἡ Β-ΒΑ πλευρὰ τοῦ βρισκόταν στὰ πρόποδα τοῦ βουνοῦ Γραντζόζ⁶ καὶ ἀναφέρεται ὅτι ὁ περιορισμὸς «διαπερᾶ τὸ χωρίον»⁷. Τὸ ὄνομα τοῦ χωριοῦ δὲν ἀναφέρεται.

1. Βλ. ἀνωτ. σ. 307 σημ. 3, 5, 6, 8. Ἡ χρῆση τοῦ παλαιοῦ ὀνόματος θὰ πρέπει νὰ ὀφείλεται σὲ γραφειοκρατικὸς λόγους, διότι φαίνεται ὅτι ἡ περιοχὴ ἦταν καταχωρημένη στὸ αὐτοκρατορικὸ κτηματολόγιο ὑπὸ τὸν γενικὸ τίτλο «κλάσμα τῶν Καμένων». Ἐπομένως τὰ ἔγγραφα ποῦ ἐκδίδονταν μετὰ τὴν ἐπίσημη ἀνακήρυξη τῆς κτηματολογίας δὲν μποροῦσαν παρὰ νὰ ἐπαναλαμβάνουν τὸ τοπωνύμιο Κάμενα.

2. Τὸ ὄνομα Κάμενα ἐκτοπίσθηκε μὲν ὡς γενικὸ τοπωνύμιο, συνέχισε ὅμως νὰ χρησιμοποιεῖται, ἀλλὰ πολὺ σπάνια. Στὸ α μισὸ τοῦ 14ου αἰ. ἀναφέρεται δρόμος ποῦ ὀδηγοῦσε ἀπὸ τὴν περιοχὴ τῆς Ἰερισσοῦ πρὸς τὰ Κάμενα: *Praktika*, Α. 161, 165, 171, 179 (τοῦ 1301) καὶ στὶς ἀντίστοιχες θέσεις τῶν Κ (1317), Ρ(1321) καὶ V(1341), τὰ ὁποῖα ἐπαναλαμβάνουν πιστὰ τὴν ὀρολογία τοῦ 1301. Ἄπ' ὅ,τι γνωρίζουμε μέχρι τώρα, δὲν ἀναφέρεται κανένας δρόμος ὁ ὁποῖος νὰ ὀδηγοῦσε στὸ Γομάτου κατὰ τὸν 13ο καὶ 14ο αἰ. Νὰ θεωρήσουμε λοιπὸν ὅτι ἡ χρῆση τοῦ ὀνόματος Κάμενα, στὴν συγκεκριμένη περίπτωση, ὀφείλεται σὲ ἱστορικὸς λόγους;

Τὸ 1317 καὶ 1321 δύο πάροικοι τῆς Ἰβήρων, οἱ ὁποῖοι κατοικοῦσαν στὸ Γομάτου, εἶχαν, μεταξὺ τῶν ἄλλων κτημάτων τους καὶ ἀπὸ ἓνα «αὐλοτόπιον εἰς τὰ Κάμενα»: *Prakt.*, Κ. 105, 114, Ρ. 96, 103, V. 236 (1341). Τὰ αὐλοτόπια ὅμως αὐτὰ δὲν συμπεριλαμβάνονται στὸν κατάλογο τῶν περιουσιακῶν τους στοιχείων τὸ 1301: *Prakt.*, Α. 62-64 (Κυριακὸς ὁ Τζυκαλάς), 65 (Ἰωάννης ὁ Μπουχαλάς).

3. *Praktika*, Α. 109-118.

4. *Praktika*, Α. 110-111, Lav., 90. 307-309. Στὴν πλευρὰ αὐτῆ πρέπει νὰ τοποθετηθεῖ μετὰ βεβαιότητα ἡ διαμάχη Λαύρας-Ἰβήρων, τοῦ 1071, ἡ ὁποία ἀναφέρεται στὸ Lav., 35. Σχετικὰ βλ. ἀνωτ. σ. 310, σημ. 3.

5. Lav., 90. 298.

6. *Praktika*, Α. 116-117. Πρόκειται γιὰ τὸ σημερινὸ Παῖβουίνι. Στὸν περιορισμὸ τοῦ μετοχίου τῆς Ξηροποτάμου τοῦ 1320/1321 ἀναφέρεται ὡς συνορίτης καὶ ἡ Ἰβήρων (Χέρ., 20.45, 52, ὄχι ὅμως καὶ ὁ στ. 25, ὁ ὁποῖος ἀφορᾷ ἄλλῃ περιοχῇ). Δὲν μποροῦμε ὅμως νὰ ποῦμε μετὰ βεβαιότητα ἂν πρόκειται γιὰ σύνορο μὲ τὴν ἔκταση ποῦ μᾶς ἀπασχολεῖ ἢ γιὰ κάποιο ἄλλο ἰβηρικὸ κτῆμα, τὸ ὁποῖο βρισκόταν δυτικότερα ἀλλὰ ὄχι πολὺ μακριὰ καὶ τὸ ὁποῖο δὲν μνημονεύεται στὰ πρακτικὰ τῆς Μονῆς.

7. *Praktika*, Α. 117.

Σε πρόσφατη σύντομη έρευνά μας στην περιοχή επισκεφθήκαμε την τοποθεσία «στού Γραντίστου»¹, ή όποια βρίσκεται στην πλευρά πού μās άπασχολεί. Πρόκειται για έναν πυκνοδασωμένο λόφο, με άπόκρημνες πλαγιές, στόν όποιο διακρίνονται λειψάνα όχυρώσες (άργολιθοδομή χωρίς συνδετικό κόνιαμα) και σωροί έρειπίων κατοικιών. Η πυκνή βλάστηση δέν έπιτρέπει την μελέτη τών έρειπίων, ούτε την λήψη χαρακτηριστικών φωτογραφιών². Λαμβανομένου ύπόψη ότι: 1ον τó τοπωνύμιο (Γκραντίστου) σημαίνει κάστρο, 2ον έχει ήχητική σχέση με τó μεσαιωνικό όνομα τού βουνού στο όποιο βρίσκεται (Γραντζός) και 3ον έχει την ίδια σχέση με τó όνομα τού μεσαιωνικού χωριού Γράδιστα, τó όποιο βρισκόταν κάπου στο όρεινό συγκρότημα τού Κακάβου³, δέν γνωρίζουμε άν θά πρέπει νά ταυτίσουμε τó Γραντίστου με τó Γομάτου, ή με την Γράδιστα, ή με κάποιο άλλο άπό τά μεσαιωνικά χωριά τής περιοχής⁴, ή έστω με τó «κάστρον», μέσα στο όποιο είχαν δεύτερη κατοικία, τó 1341, έξι άπό τούς παροίκους τής Ίβήρων στού Γομάτου⁵.

Η ίβηριτική γή τού Γομάτου ύπαγόταν στην Μονή, τουλάχιστον μέχρι τó 1357⁶.

1 Ό Σ τ. Κό τ σ ι α ν ο ς, Δύο πωλητήρια έγγραφα μεταξύ τής χώρας τού Γομάτου και τών Διονυσιακών, «Χρονικά τής Χαλκιδικής» 19-20 (1970) 13, σημ. 2, έπαναλαμβάνει πληροφορία ότι «στην τοποθεσία Γράτιστος, κοντά στο χωριό, έκειτο άρχαία πόλις με τó όνομα Γρίτιστα», την άκριβεια τής όποιας διεπίστωσε και ό ίδιος με έπιτόπια έρευνα.

2. Άπό τά έλάχιστα έπιφανειακά όστρακα δέν είναι δυνατόν νά γίνει χρονολόγηση τού οικισμού.

3. Τó Παίβουნი ύπάγεται στο εύρύτερο όρεινό συγκρότημα τού Κακάβου, Η Γραδίστα άνηκε, άπό τó 1263, (άρχικά ή μισή μόνον) στην Λάυρα (Lav., 72.41)· ή κτηματική τής όμως περιοχή δέν ήταν μοναστηριακή και γι' αυτό μās λείπουν οι τοπογραφικές πληροφορίες με τίς όποιες θά μπορούσαμε νά αναζητήσουμε την θέση τής.

4. Για τά χωριά τής περιοχής βλ. Χέρ., σ. 91 και 137-139. Πάντως δέν έχει σχέση τó κάστρο με τó χωριό τών Καμένων, διότι στα περιουσιακά στοιχεία τού Γεωργίου Μπουχούλη συμπεριλαμβάνεται «οίκημα έντός τού κάστρου» αλλά και αυλότοπιον εις τά Κάμενα». Prakt., V. 234-237 (τού 1341).

5. Praktika, V. 235, 243, 246, 253, 264, 266· Δέν γνωρίζουμε άλλη άναφορά στο κάστρο αυτό. Τó 1317 και 1321 άναφέρεται ένα άμπέλι παροίκων τής Ίβήρων στού Γομάτου, τó όποιο βρισκόταν «εις τó Άνω Χωρίον» (Praktika, K. 167 και P. 146). Είναι ή μόνη άναφορά πού γνωρίζουμε γι' αυτό τó τοπωνύμιο τής περιοχής. Ύπηρχε όμως Άνω Χωρίον στην Λήμνο (Lav., 139. 133 και Actes de Pantocrator, 10. 8 και 11.40) και οι ίδιοκτητες τού άμπελλιού πού μās άπασχολεί έπονομάζονταν Λημναίος και Ύαλάας. Τó έπόνυμο Ύαλάας ήταν οικογενειακό στην Λήμνο (Lav., 136. 14, 16 και 139. 76, 78, 79).

6. Schatzk., 9. 39-40: «εις την άναποταμίαν τού Γομάτου χωρίον τó λεγόμενον τού Γομάτου μεθ' όν έχει δικαίον και προσκαθημένον και παροίκων». Ό όρος «άναποταμίω» ίσως νά σημαίνει ότι τó Γομάτου είναι τó ίδιο με τó Γομάτι τού 1932, τó όποιο βρίσκεται στην ΒΔ γωνία τής κοιλάδος, δίπλα στην άνω κοίτη τού ποταμού.

Στὴν διάρκεια τῆς τουρκοκρατίας φαίνεται ὅτι τὸ σύνολο, ἢ τὸ μεγαλύτερο μέρος τοῦ κτήματος, δὲν ἀνήκε στὴν Μονή, διότι, τὸ 1641, ἡ ΄Ιβήρων ἀγόρασε μία ἔκταση 400 στρεμμάτων ἀπὸ κάποια ΄Αριφὲ χανοῦμ¹· ἡ ἔκταση αὐτὴ βρισκόταν μέσα στὰ ὄρια τοῦ ἀρχαίου ἰβηριτικοῦ κτήματος.

Τὸ 1933 κατεῖχε μόνον τὸ μετόχι «τοῦ Κουτσοκυπριανοῦ», ἐκτάσεως 60 στρεμμάτων, τὸ ὁποῖο ἀπαλλοτριώθηκε² γιὰ νὰ δημιουργηθεῖ ὁ νέος οἰκισμὸς τοῦ Γοματίου μετὰ τὸν καταστροφικὸ σεισμὸ τοῦ 1932.

Γνωρίζουμε λοιπὸν πλέον ὅτι τὰ Κάμενα βρισκόνταν στὴν σημερινὴ κτηματικὴ περιφέρεια τοῦ Γοματίου. Τὸ ποῦ ἀκριβῶς, δὲν εἶναι δυνατὸν νὰ τὸ προσδιορίσουμε, ἀλλὰ θὰ πρέπει νὰ ἐπιστημόνουμε ὅτι διατηρεῖται ἀκόμη καὶ σήμερα τοπωνύμιο «Κάμενα», καὶ μάλιστα σὲ ἀπόσταση μόνον 200 μ. δυτικῶς τῶν ἑρειπίων τοῦ παλαιοῦ Γοματίου³.

Ἐς ἐπανελευθερωθεῖς ὁμοσὴν στὴν ἀναζήτηση τῆς καθέδρας τῶν γερόντων. Βρισκόταν, λοιπὸν, στὴν περιοχὴ τοῦ Γοματίου, δηλαδὴ γύρω στὰ 14 χιλιόμετρα δυτικῶς τῶν Πυργουδιῶν⁴. Ποῦ ὁμοσ; Πρὸς τὸ παρὸν δὲν εἶναι δυνατὸν νὰ δοθεῖ ἀπάντηση. Ἄλλὰ νομίζουμε ὅτι εἶναι ἀπαραίτητο νὰ ἐπιστημόνουμε μερικὲς ἐνδιαφέρουσες πληροφορίες ἀπὸ πρῶιμα ἀγιορειτικὰ ἔγγραφα:

Ἡ μονὴ Κολοβοῦ εἶχε τὸ μετόχι στὰ Κάμενα καὶ γνωρίζουμε ὅτι προσάρτησε, παροδικά, καὶ τὴν καθέδρα τῶν γερόντων⁵. Μήπως οἱ δύο περιοχὲς ἦταν ὁμορες;

Ὅπως προαναφέραμε, ἡ ΄Ιβήρων κατεῖχε, τὸ 1079, «τὸ προάστειον τὰ Καμενὰ μετὰ τοῦ μετοχίου αὐτοῦ σὺν τῷ ἡσυχαστηρίῳ...»⁶. Τί ἦταν αὐτὸ τὸ ἡσυχαστήριον;

Ἐξὶ χρόνια ἀργότερα, τὸ 1085, οἱ μονεὲς Λαύρας καὶ ΄Ιβήρων ἔχουν

1. Σχέδιο μεταφράσεως τοῦ ἐγγράφου βρίσκεται στὸ Ἱστορικὸ Ἄρχειο Μακεδονίας, φ. «΄Ιβήρων».

2. Πληροφορία ἀπὸ τὸ Ἄρχειο τῆς Δ/σεως Γεωργίας Ν. Χαλκιδικῆς. Τὸ μετόχι τοῦ Κουτσοκυπριανοῦ πρέπει νὰ ἦταν ἡ περιοχὴ ποῦ περιέβαλλε τὶς κτηριακὲς ἐγκαταστάσεις τοῦ μεσαιωνικοῦ μετοχίου, οἱ ὁποῖες βρισκόνταν στὴ ΒΑ γωνία τῆς γῆς τοῦ Γομάτου, κοντὰ στὸν χεῖμαρρο «τοῦ Βαρδαρίου» (σημ. Μαρδάρι). Τὰ ἑρεῖπια τῶν κτηρίων τοῦ ἀπαλλοτριωμένου μετοχίου διακρίνονταν μέχρι πρὶν λίγα χρόνια μαζί με τὸν ἑρειπωμένο μετοχιακὸ νὰ τοῦ Ἁγίου Παντελεήμονος, ὁ ὁποῖος ἀνακαινίσθηκε ἐκ βάθρων γύρω στὸ 1960.

3. Στὰ Κάμενα εἶχαν ἀμπέλια οἱ Γοματιανοὶ μέχρι τὸ 1932.

4. Στὴν περιοχὴ τῶν Πυργουδιῶν τοποθετοῦνταν μέχρι τῶρα ἡ καθέδρα τῶν γερόντων. βλ. καὶ ἀνωτ., σ. 306, σημ. 4.

5. Πρὸτ., 2. 16-17.

6. Schatzk., 35. 68-69.

διαμάχη για την κατοχή κάποιας μονής των Κελλίων¹. Στο σχετικό έγγραφο αναφέρονται λεπτομερώς τὰ όρια της περιοχής της μονής αυτής², την όποια περιοχή μπορούμε νά τοποθετήσουμε, με άρκετή σιγουριά, άμέσως ΝΔ του μετοχίου της Ίβήρων, δηλ. στην πλευρά που συνόρευε με την γή του Γομάτου της Λαύρας³. Σημειώνουμε ότι στην περιοχή αυτή, τὸ 1300, αναφέρεται κάποιο «δίστρατον σύνεγγυς τῶν παλαιῶν κελλίων»⁴ καὶ τὸ 1301 κάποιος «ρύαξ τῶν κελλίων»⁵. Σήμερα, στην ίδια περιοχή, σώζεται τὸ τοπωνύμιο «Κελλί»⁶.

Ἐπανερχόμαστε στην διαμάχη τοῦ 1085: Οἱ Ἰβηρίτες ἀπέφυγαν νά προσκομίσουν έγγραφα κυριότητος καὶ τὸ δικαστήριο ἄφησε τὴν νομὴ τῆς μονῆς τῶν Κελλίων στην Λαύρα, «τῆς έντελεστέρας περι τούτων δικανικῆς γυμνασίας ταμειθεύσεως καὶ αὐθις όποτε οἱ Ἰβηρες πεισθεῖεν»⁷.

Τὸ έγγραφο αὐτῆς τῆς δίκης, τὸ όποιο ἐγνώριξε ὁ Θεοδώρητος τὸ 1803, τὸ παρουσίασε με τὴν ἐξῆς περίληψη: «περὶ τῶν Κελλίων καὶ τῆς Καθέδρας εἰς τὴν Κομίτζαν πλησίον ἢ τὰ Πυργούδια»⁸. Πιστεύουμε ότι ἀπὸ αὐτὴ τὴν παρατήρηση τοῦ Θεοδώρητου ἄρχισε ὅλη ἡ ἱστορία γιὰ τὴν τοποθέτηση τῆς καθέδρας τῶν γερόντων στὰ Πυργούδια.

Τί ἦταν ὁμως αὐτὴ τὴν μονὴ τῶν Κελλίων καὶ γιατί ὁ σοφὸς Θεοδώρητος τὴν ταυτίζει με τὴν «Καθέδρα»; Ἀπάντηση δὲν μπορεῖ νά δοθεῖ.

1. Lav., 47.

2. Lav., 47. 22-31.

3. Ἡ περιοχή τῶν Κελλίων, σύμφωνα με τὸν περιορισμό, χωριζόταν ἀπὸ τὸν ποταμὸ σὲ δύο τμήματα καὶ βρισκόταν δυτικῶς ἐνὸς ἄλλου ποταμοῦ, «τοῦ Ζαχαρίου». Ὁ τοῦ Ζαχαρίου ἀναφέρεται τὸ 1300 καὶ 1321 καὶ εἶναι ὄριο τῆς γῆς τῆς Δεβελικείας καὶ τῆς γῆς τοῦ Γομάτου τῆς Ἰβήρων (Lav., 90. 309 καὶ 10. 594). Πήγαζε ἀπὸ τοῦ βουνοῦ τοῦ ἐπονομαζομένου Βαρδαρίου» (Lav. 90. 309 καὶ 108. 595) καὶ ἀναφέρεται ἄλλοτε ὡς «Ζαχαρίου» καὶ ἄλλοτε ὡς «Βαρδαρίου» ἢ «Βαρδάριος» (Lav., 108. 597, Praktika, A. 110, 118). Ταυτίζεται με βεβαιότητα με τὸν χεῖμαρρο «Μαρδάρυ», ὁ όποῖος βρίσκεται ἀμέσως ἀνατολικῶς τοῦ σημερινοῦ Γοματίου καὶ στοῦ όποιοῦ τὸ ὄνομα θά πρέπει, ἴσως, νά ἀναζητησομε συγγένεια με τὸ παλαιὸ ὄνομα (Βαρδάριος-Βαρδάρι-Μπαρδάρι-Μαρδάρι):

4. Lav., 90.299.

5. Praktika, A. 113.

5. Praktika, A. 113.

6. Τὸ Κελλί βρίσκεται νοτιῶς τοῦ ποταμοῦ, δυτικῶς τῆς Ρακίτας καὶ βορείως τῆς κορυφῆς Πυργί, «στῆς Χρυσίτσας τὰ χωράφια». Τὸ δίστρατο καὶ ὁ ρύαξ τῶν κελλίων ποῦ προαναφέραμε βρίσκονταν καὶ αὐτὰ νοτιῶς τοῦ ποταμοῦ. Παρ' ὅλ' αὐτὰ, στὸ Lav., τ. I, σ. 76 καὶ Lav. τ. IV, σ. 74, τοποθετοῦν τὰ Κελλία στη γραμμὴ τῶν κοινοτικῶν ὁρίων Ἰερισσοῦ-Γοματίου, δηλ. πολλὰ χιλιόμετρα ἀνατολικότερα.

7. Lav., 47. 20-21.

8. Σωφρονίου Ἐδστρατιάδου, Ἱστορικὰ μνημεῖα τοῦ Ἁθῶ, «Ἑλληνικά» 2(1929) 371. Βλ. καὶ Prót., σ. 112, σημ. 15.

Τελειώνοντας ἀνακεφαλαιώνουμε:

Ἡ καθέδρα τῶν γερόντων βρισκόταν στὰ Κάμενα.

Τὰ Κάμενα τοποθετοῦνται στὴν κτηματικὴ περιφέρεια τοῦ Γοματίου.

Ἡ καθέδρα τῶν γερόντων βρισκόταν, πιθανῶς, κάπου στὰ ὄρια τοῦ μετοχίου τοῦ Γομάτου τῆς Ἰβήρων.

Ἡ ἀναζήτηση τῆς καθέδρας αὐτῆς θὰ πρέπει νὰ ἀρχίσει ἀπὸ τὴν περιοχὴ τῆς μονῆς τῶν Κελλίων, δηλ. ἀπὸ τὴν περιοχὴ Κελλι τοῦ Γοματίου.

Ἐφορεία Βυζαντινῶν
Ἀρχαιοτήτων Χαλκιδικῆς

ΙΩΑΚΕΙΜ ΑΘ. ΠΑΠΑΓΓΕΛΟΣ

RESUME

I ô a k e i m A t h. P a p a g g é l o s, Essai de localisation de la «kathédra tòn gérontôn».

Jusqu'à présent personne n'a tenté de situer avec quelque exactitude la «kathédra tòn gérontôn». La plupart des historiens qui se sont intéressés à la «k. t. g.» s'en sont tenus à l'opinion selon laquelle celle-ci se trouvait aux alentours de Pyrgoudia, à l'Est du canal de Xérxès.

Dans un document du Prôtaton de 942/943 (Prôt. 5. 65-69) il est écrit que la «kathédra» se trouvait dans le «klasma» de Kaména. A partir d'informations recueillies dans les actes de Lavra, d'Ivérôn, de Xéropotamou et de Koutloumoussiou, on peut localiser avec certitude le domaine de Kaména dans les limites du territoire communal actuel de Gomation. Il semble, de plus, que vers l'an 1300 le nom Kaména a été abandonné au profit de celui de Gomatou (conservé aujourd'hui sous la forme Gomation) qui ne désignait jusqu'alors qu'une portion du territoire de Kaména.

Le métoque de Kaména-Gomatou appartenant au monastère d'Ivérôn peut être localisé avec certitude près de l'actuel village de Gomation. Ce métoque fut à l'origine un domaine de Kolovou. En 887 le monastère de Kolovou accapara pour quelques années la «k.t.g.»; ce qui nous permet de supposer que la «k.t.g.» était un domaine voisin de ce métoque.

Nous savons d'autre part qu'au Nord Ouest du métoque d'Ivérôn se trouvait un monastère «tòn Kelliôn» qui fit l'objet d'une contestation entre Ivérôn et Lavra en 1085. Un toponyme Kelli est conservé actuellement au même endroit.

En admettant donc que la «k.t.g.» était située sur le territoire communal de Gomation, nous proposons d'en rechercher l'emplacement exact à partir des domaines du monastère «tòn Kelliôn».