

Μακεδονικά

Τόμ. 17, Αρ. 1 (1977)



Ιστορικές έρευνες έξω από τα τείχη της Θεσσαλονίκης

Αποστ. Ε. Βακαλόπουλος

doi: [10.12681/makedonika.360](https://doi.org/10.12681/makedonika.360)

Copyright © 2014, Αποστ. Ε. Βακαλόπουλος



Άδεια χρήσης [Creative Commons Attribution-NonCommercial-ShareAlike 4.0](https://creativecommons.org/licenses/by-nc-sa/4.0/).

Βιβλιογραφική αναφορά:

Βακαλόπουλος Α. Ε. (1977). Ιστορικές έρευνες έξω από τα τείχη της Θεσσαλονίκης. *Μακεδονικά*, 17(1), 1-39.
<https://doi.org/10.12681/makedonika.360>

ΙΣΤΟΡΙΚΕΣ ΕΡΕΥΝΕΣ ΕΞΩ ΑΠΟ ΤΑ ΤΕΙΧΗ ΤΗΣ ΘΕΣΣΑΛΟΝΙΚΗΣ

Ἡ προσοχὴ τῶν ἑρευνητῶν, ἱστορικῶν καὶ ἀρχαιολόγων, ἔχει στραφεῖ ὡς σήμερα κυρίως στὴν ἀνεύρεση νέων στοιχείων ποὺ ἀφοροῦν βυζαντινὰ μνημεῖα τῆς Θεσσαλονίκης ποὺ ἐξαφανίστηκαν κατὰ τὴ διάρκεια τῶν αἰώνων ἢ ποὺ σώθηκαν ὡς σήμερα ἀκέραια ἢ παραμορφωμένα μὲ πρόσθετες ἐπισκευές. Ἡ μελέτη μου αὐτὴ ἀφορᾷ τὴ διερεύνηση τῆς περιοχῆς τῆς ἔξω ἀπὸ τὸν περίβολο τῶν τειχῶν καὶ ἀναζητεῖ στοιχεία ποὺ θὰ μᾶς ἐπιτρέψουν ν' ἀναπαραστήσουμε ἐν μέρει τὴν εἰκόνα τοῦ φυσικοῦ καὶ θρησκευτικοῦ περιβάλλοντος αὐτῆς κατὰ τὴ διάρκειά τῶν τελευταίων αἰώνων τοῦ Βυζαντίου καὶ κατὰ τὴν τουρκοκρατία.

1. Ὅποιος ἀπὸ τοὺς ταξιδιωτὲς καὶ ἐπισκέπτες τῆς προπολεμικῆς Θεσσαλονίκης ἔβλεπε τοὺς γυμνοὺς λόφους ποὺ ἐκτείνονταν πρὸς Α τῆς πόλης ὡς τὸν Χορτιάτη, δὲν θὰ μπορούσε ποτὲ νὰ φανταστεῖ τὴν ὁμορφιά τοῦ φυσικοῦ τῆς περιβάλλοντος κατὰ τοὺς βυζαντινοὺς χρόνους. Ἐχομε ὅμως τὴ θαυμάσια διεξοδικὴ περιγραφή τοῦ Ἰωάννη Καμινιάτη, ὁ ὁποῖος, προτοῦ ἱστορήσει τὴν τραγικὴ τύχη τῆς Θεσσαλονίκης κατὰ τὴν κατάληψη καὶ τὴ λεηλασία τῆς ἀπὸ τοὺς Σαρακηνοὺς πειρατὲς ἕνα ἡρεμο θερμὸ πρωινὸ τοῦ Αὐγούστου τοῦ 904, μᾶς δίνει μιὰ ὥραϊα καὶ εἰδυλλιακὴ εἰκόνα τῆς μὲ τίς φυσικὲς καλλονές τῆς. Οὐσιαστικὰ ὁ Καμινιάτης, πράγμα πολὺ συνηθισμένο στοὺς Βυζαντινοὺς, κάνει τὸ ἐγκώμιό τῆς πόλης. «Καὶ στὶς δύο πλευρὲς αὐτοῦ τοῦ βουνοῦ (δηλ. τοῦ Χορτιάτη), γράφει, καὶ πρὸς Ν καὶ Β ἀπλώνονται πεδιάδες βατὲς καὶ χρήσιμες, ποὺ χαρίζουν στοὺς κατοίκους τῆς πόλης κάθε τι ποὺ μπορεῖ νὰ τοὺς κάνει νὰ καλοζήσουν. Ἀπὸ τίς δύο αὐτὲς πεδιάδες πόσο πανέμορφη καὶ εὐχάριστη εἶναι ἐκεῖνη ποὺ βρίσκεται Ν τοῦ βουνοῦ καὶ Α τῆς πόλης! Εἶναι στολισμένη μὲ πυκνὰ δέντρα, μὲ διαφόρων εἰδῶν κήπους καὶ μὲ ἀφθονα νερά, ποὺ ἔρχονται ἄλλα ἀπὸ πηγές κι ἄλλα ἀπὸ ποτάμια, νερά ποὺ χαρίζουν στὴν πεδιάδα τὴν πυκνὴ βλάστηση καὶ κατόπιν χύνονται στὴ θάλασσα. Ἀμπέλια φυτεμένα τὸ ἕνα κοντὰ στὸ ἄλλο στεφανώνουν τὰ χωράφια καὶ μὲ τὴν ἀφθονία τῶν καρπῶν τοὺς εὐφραίνουν τὸ μάτι τοῦ φιλόκαλου θεατῆ. Πολλὰ καὶ πυκνὰ μοναστήρια, ποὺ βρίσκονται στὶς πλαγιές τοῦ βουνοῦ καὶ στὸ ὑπόλοιπο μέρος τοῦ τόπου, κτισμένα σὲ τερπνότερες θέσεις, εἶναι πάντα ἕνα καινούργιο καὶ εὐχάριστο θέαμα γιὰ τοὺς ὁδοιπόρους καὶ γι' αὐτοὺς ἀκόμη τοὺς πολίτες»¹ — θέαμα ποὺ ἔχει

1. Ἰωάννου κληρικοῦ καὶ κουβουκλειοῦ τοῦ Καμινιά-

βέβαια ἐξαφανιστῆ γιὰ πάντα. Στὸ βίο μάλιστα τῆς Ἁγίας Θεοδώρας ἀναφέρεται ὅτι μερικοὶ μοναχοὶ κατοικοῦσαν σὲ σπηλιὲς καὶ βαθυλόματα τῶν λόφων, «τῶν ἔγγιστα κειμένων τῆς περιφανοῦς ἡμῶν πόλεως»¹.

Ἐπίσης ὠραία εἶναι καὶ ἡ ἄλλη πεδιάδα ποῦ ἐκτείνεται πέρ' ἀπὸ τὰ δυτικά τείχη, πρὸς τὴ Βέρροια, «ἀπ' αὐτοῦ τοῦ τείχους τῆς Ἐκβολῆς». Κι ἐδῶ ἐμπρὸς μας προβάλλει ἓνα τοπογραφικὸ πρόβλημα: τί ἦταν αὐτὴ ἡ «Ἐκβολή» ἢ ὁ «Ἐκβολος», λέξι πού τόσο στὸ κείμενο τοῦ Καμινιάτη, στὴν ἔκδοση τῆς Βόννης, ὅσο καὶ στὴν πρόσφατη ἔκδοση τῆς G. Böhlig, γράφεται σὰν κύριο ὄνομα, δηλαδὴ μὲ κεφαλαῖο Σ. Στὸν πίνακα τῶν κύριων ὀνομάτων τῶν παραπάνω ἐκδόσεων ἐρμηνεύεται μὲ τίς λέξεις: Sinus prope Thessalonicam, δηλαδὴ κόλπος κοντὰ στὴ Θεσσαλονίκη, ἐνῶ, κατὰ τὴ γνώμη μου, δηλώνει τὸ σημεῖο, ὅπου καταλήγει πρὸς Ν τὸ δυτικὸ τείχος καὶ ἀπ' ἐκεῖ ἀρχίζει ἡ προέκταση, ἢ γλώσσα τῆς γῆς ποῦ προχωρεῖ μέσα στὴ θάλασσα καὶ ἡ ὁποία εἶχε σχηματιστεῖ φαίνεται ἀπὸ τοὺς δυνατοὺς βόρειους ἀνέμους, κυρίως ἀπὸ τὸν Βαρδάρη. Αὐτὴ ἡ Ἐκβολή ποῦ φαίνεται νὰ ἦταν τειχισμένη, ἂν πάρουμε κατὰ λέξι τὴν ἔννοια «τείχος τῆς Ἐκβολῆς», πρέπει νὰ ἦταν τὸ λεγόμενο ἀργότερα Τζερέμπουλον². Πρὸς τὸ μέρος ἐκεῖνο τῆς ἐπαφῆς τοῦ δυτικοῦ τείχους μὲ τὴν «Ἐκβολὴν» πρέπει νὰ προσδιορίσουμε τὴ θέση Azarina ποῦ μνημονεύει βενετικὸ ἔγγραφο τοῦ 1429³, γιὰτὶ γράφει ὅτι ἀπὸ τὸ μέρος ἐκεῖνο τὰ πλοῖα διατρέχουν μεγάλο κίνδυνο· ἄρα ἡ θέση αὐτὴ βρισκόταν κοντὰ στὸ λιμάνι—θέση ποῦ κανεὶς ὡς σήμερα δὲν ἐπιχείρησε νὰ καθορίσει.

Ἡ περιοχὴ ἐξω ἀπὸ τὸ δυτικὸ τείχος ἔχει καὶ αὐτὴ πολλὰ νερά ἀπὸ τὰ ποτάμια τῆς, ἔχει κοντινὴ τὴν θάλασσα, καὶ στολιζέται μὲ ἀμπέλια, πυκνόφυλλα δένδρα καὶ περιβόλια, καθὼς μὲ οἰκῆματα καὶ μὲ πολλὰς ἱερὰς μονές. Στὶς περισσότερες ἀπ' αὐτὲς μένουν ἀμύπολλοι μοναχοὶ «ποῦ ἀσκοῦνται σὲ κάθε εἶδος ἀρετῆς καὶ ζοῦν μόνο γιὰ τὸν θεό, πρὸς τὸν ὁποῖο καὶ σπεύδουν νὰ τὸν συναντήσουν»⁴. Ὅπως βλέπουμε, ἡ περιοχὴ γύρω ἀπὸ τὴ Θεσσαλονίκη παρουσιάζεται σὰν ἓνα δεύτερο Ἅγιον Ὅρος, θὰ ἔλεγε κανεὶς, συμφωνώντας μὲ τὴν παρομοίωση ποῦ κάνει ὁ Μιχαὴλ Χατζῆ Ἰωάννου, ποῦ ἐξῆσε στὴν πόλη κατὰ τὰ τέλη τοῦ περασμένου αἰῶνα καὶ ἔγραψε στὰ 1880 τὴν πρώτη ἱστορικὴ τοπογραφία τῆς, τὴν «Ἀστυγραφία» τῆς.

τ ο υ εἰς τὴν ἑλῶσιν τῆς τῆς Θεσσαλονίκης, ἐκδ. G. Böhlig, Βερολίνο-Ἐδιμβούργο 1973, σ. 7.

1. Bischof Arsenij, Leben der Hl. Theodora von Thessalonike, σ. 35, 59. Βλ. καὶ Π. Παπαγεωργίου, Zur Vita der Hl. Theodora von Thessalonike, BZ 10 (1901) 150.

2. Καμινιάτης, ἐκδ. Βόννης, σ. 939· ἐκδ. Böhlig, σ. 69.

3. Κωνστ. Δ. Μέρτζιου, Μνημεῖα μακεδονικῆς ἱστορίας, Θεσσαλονίκη 1947, σ. 75.

4. Καμινιάτης, ἐκδ. Böhlig, σ. 8.

Μπορεῖ νὰ ὑπάρχει κάποια ὑπερβολὴ στὴν περιγραφὴ τοῦ Καμινιάτη, ἀλλὰ πάντως φαίνεται νὰ ἐκφράζει τὴν πραγματικότητα τοῦ φυσικοῦ περιβάλλοντος κατὰ τὸν 10ο αἰ. Ὑπερβολικὴ ὅμως εἶναι, ὅπως εἶναι ἐπόμενο νὰ τὸ περιμένει κανεὶς, ἡ περιγραφὴ τοῦ Τούρκου περιηγητῆ Ἐβλιᾶ Τσελεμπί, ποὺ πέρασε ἀπὸ τὴ Θεσσαλονίκη κατὰ τὰ μέσα τοῦ 17ου αἰ. καὶ ὁ ὁποῖος λέγει ὅτι ἀπὸ τὶς πεδιάδες Α καὶ Δ τῆς Θεσσαλονίκης παράγονται «τόσα παντοειδῆ δημητριακὰ ὅσα ἐξ ὅλης τῆς γῆς μόνον εἰς τὰς πεδιάδας τῆς Συρίας καὶ τοῦ Χωράν». Καὶ συνεχίζει ἐξυμνώντας ἀκόμη τοὺς παραδεισένιους κήπους τῆς, τὰ περιβόλια καὶ τὰ ἀμπέλια καὶ ἀπαριθμώντας τὰ ποικίλα προϊόντα τῆς, δημητριακὰ, λαχανικὰ καὶ ὀπωρικὰ¹.

Πάντως ἀκόμη ὡς σήμερα θυμοῦνται οἱ παλιοὶ Θεσσαλονικεῖς τοὺς μπαξέδες, τοὺς λαχανόκηπους καὶ τὰ περιβόλια ποὺ ὑπῆρχαν στὴν περιοχὴ αὐτὴ ὡς τὰ τελευταῖα χρόνια, ἀνάμεσα στὰ ὅποια περνοῦσε ἡ σιδηροδρομικὴ γραμμὴ Θεσσαλονίκης-Ἀθήνας. Ὀνομαστὴ ἡ περιοχὴ τοῦ Χατζῆ Μπαχτσέ.

Οἱ μονὲς αὐτὲς τόσο ἔξω ἀπὸ τὴ Θεσσαλονίκη, ὅσο καὶ μέσα σ' αὐτὴ θὰ εἶχαν καὶ τὰ κτήματά τους, γιὰ τὰ ὅποια ἐλάχιστες μόνον πληροφορίες ἔχουμε, συγκεκριμένα μόνον γιὰ τὴ μονὴ Χορταίτου, γιὰ τὴν ὅποια θὰ μιλήσουμε παρακάτω. Γιὰ μιὰ γνωστὴ μονὴ τῆς Θεσσαλονίκης, τὴ μονὴ Βλατάδων, ὁ καθηγητὴς κ. Μιχ. Σλίνης καὶ παλαιὸς συμφοιτητὴς μου, μοῦ ἀνακοίνωσε ὅτι μέσα στὸ χωριὸ τοῦ Δρυμὸς (Δρυμῆγκλαβα) ὑπῆρχε ἓνα μέρος μὲ μερικὰ οἰκήματα ποὺ ὀνομαζόταν «Μετόχι» τῆς παραπάνω μονῆς.

2. Τί ἀπέγινε ὅμως ἡ πυκνόφυτη καὶ εἰδυλλιακὴ αὐτὴ περιοχὴ καὶ τὰ μνημονεύμενα στὸ κείμενο τοῦ Καμινιάτη θρησκευτικὰ μνημεῖα κατὰ τοὺς τελευταίους βυζαντινοὺς αἰῶνες καὶ στὰ χρόνια τῆς τουρκοκρατίας; Ἄν προστρέξουμε σὲ μητροπολιτικὸ ἔγγραφο τῶν μέσων τῆς τουρκοκρατίας καὶ συγκεκριμένα τοῦ δευτέρου μισοῦ τοῦ 17ου αἰ., θὰ πάρουμε μιὰ ἰδέα γιὰ τὴν τύχη τους. Θὰ ἰδοῦμε σ' αὐτὸ ὅτι ὁ τότε μητροπολίτης Θεσσαλονίκης Μελέτιος (1674-1680) παραχωρεῖ στὸν νέο Μέγαν Οἰκονόμον τῆς μητρόπολης Θεσσαλονίκης, ἄλλοτε σκευοφύλακα καὶ ἱερέα Ἰάκωβο (Γιακουμῆν), ἐφ' ὄρου ζωῆς, ἐκτὸς ἀπὸ τὴ μιστὴ ἐνορία τοῦ Ἁγίου Ἀθανασίου, καὶ τὰ ἔξω ἀπὸ τὴ Θεσσαλονίκη ἐορταζόμενα ἀγιάσματα τῆς Ἁγίας Κυριακῆς, Ἁγίας Σολομῆς, τοῦ Ἁγίου Παύλου καὶ τῆς Ἁγ. Παρασκευῆς «ἐν τῷ Βαρδαρίφῳ» καὶ «ἔπου ἄλλο τύχοι» μαζί μὲ τὰ ἔσοδά τους. Οἱ ἔρημοι λόφοι καὶ τὰ ἀγιάσματα αὐτὰ ἦταν τὰ ἀπομεινάρια τῶν φυσικῶν καλλονῶν καὶ μιᾶς πλούσιας θρησκευτικῆς ζωῆς.

Τὰ τρία πρῶτα ἀγιάσματα βρισκόνταν, φαίνεται, ἔξω ἀπὸ τὰ ἀνατολικά

1. Ν. Μοσχόπουλου, Ἡ Ἑλλάς κατὰ τὸν Ἐβλιᾶ Τσελεμπί, ΕΕΒΣ 16 (1940) 358-359, 360-361.

τείχη τῆς Θεσσαλονίκης, ἐνῶ τὸ τελευταῖο ἔξω ἀπὸ τὰ δυτικά. Γιὰ τὰ ἀγίασματα τοῦ Ἁγ. Παύλου καὶ τῆς Ἁγίας Σολομονῆς δὲν ὑπάρχει βέβαια καμιά ἀμφιβολία, γιατί σώζονται ἀκόμη ὡς σήμερα. Γιὰ τῆς Ἁγίας Κυριακῆς ὁμως; Τὸ μόνο ἀποδεικτικὸ στοιχεῖο ποῦ μὲ πείθει ὅτι τὸ ἀγίασμα αὐτὸ βρισκόταν ἔξω ἀπὸ τὰ ἀνατολικά τείχη τῆς πόλης εἶναι ὅτι ἀναφέρεται πρῶτο, ἀκολουθεῖ τῆς Ἁγίας Σολομονῆς, τοῦ Ἁγ. Παύλου καὶ ἔπειτα τὸ γνωστὸ ὡς σήμερα ἀγίασμα τῆς Ἁγ. Παρασκευῆς, τὸ ὁποῖο ὁμως ἀντιδιαστέλλεται ὡς πρὸς τὴ θέση ἀπὸ τὰ ἄλλα μὲ τὸν χαρακτηριστικὸ προσδιορισμὸ «τὸ ἐν τῷ Βαρδάρῳ». Ἡ Ἁγία Παρασκευὴ εἶχε καὶ ἄλλα ἀγίασματα¹, συνολικὰ 4 ἢ 5 μέσα στὴν πόλη καὶ στοὺς ἀγρούς, γράφει ὁ Χατζῆ Ἰωάννου². Σ' ἓνα ἀπ' αὐτὰ μέσα στὴν πόλη, κοντὰ στὴν Ἀχειροποίητο, ὁδὸς Μόδη 6, με σαφῆ τὰ ὑπολείματα μεγάλου βυζαντινοῦ ναοῦ, εἶχα ἐντοπίσει τὸν ναὸ τῆς Ἁγ. Παρασκευῆς³, ποῦ ὑποθέτω ὅτι ἔδωσε τὸ ὄνομά της στὴν Ἀχειροποίητο κατὰ τὴ διάρκεια τῆς τουρκοκρατίας⁴.

Ἡ παραχώρηση τῶν ἔξω τῆς Θεσσαλονίκης ἀγιασμάτων σ' ἓνα κληρικὸ ἐναντι καταβολῆς ἐνὸς ποσοῦ ἐφ' ἅπαξ μὲ τὸ προνόμιο νὰ νέμεται τίς προσόδους τῶν, ἰδίως κατὰ τίς ἡμέρες τῶν ἑορτῶν τῶν ἀγίων, ἦταν ὁ μόνος συνηθισμένος τῆς ἐποχῆς ἐκείνης τρόπος νὰ συντηρηθοῦν καὶ διασωθοῦν τὰ ἱερά ἱδρύματα ἀπὸ τὸν κίνδυνο τοῦ ἐξαφανισμοῦ τους. Ἄλλωστε καὶ ὁ ἴδιος ὁ μητροπολίτης παραχωρεῖ στὸν ἱερέα Ἰάκωβο καὶ κάθε ἄλλο ἀγίασμα ποῦ ἦταν δυνατόν νὰ ὑπάρχει ἢ νὰ βρεθεῖ στὴν περιοχὴ τῆς Θεσσαλονίκης. Δὲν εἶναι δύσκολο, νομίζω, νὰ ἐξηγηθεῖ ἡ ταχύτατη καταστροφὴ καὶ ἐξαφάνιση τῶν μνημείων αὐτῶν στὴν ὑπαιθρο ἔξω ἀπὸ τὰ τείχη, ἂν σκεφθεῖ κανεὶς ὅτι καὶ μέσα στὴν ἴδια τὴν πόλη πολλοὶ ναοὶ καὶ μονὲς εἶχαν καταστραφεῖ καὶ ἐρημωθεῖ κατὰ τὴ διάρκεια τῆς βενετοκρατίας (1423-1430) ἐξαιτίας τῆς φυγῆς τῶν κατοίκων⁵ καὶ τῆς ἀδυναμίας τῶν ἄλλων κα-

1. Μιχαήλ Χατζῆ Ἰωάννου, Ἀστυγραφία Θεσσαλονίκης, ἦτοι τοπογραφικὴ περιγραφή τῆς Θεσσαλονίκης, Θεσσαλονίκη 1880, σ. 66.

2. Γιὰ τὰ ἀγίασματα βλ. Χατζῆ Ἰωάννου, ἔ.α., σ. 65. Τοῦ αὐτοῦ, Θερμαῖς ἦτοι περὶ Θεσσαλονίκης, Ἀθῆναι 1879, σ. 17.

3. Σὲ ἄλλο ὁμως ναὸ τῆς Ἁγ. Παρασκευῆς (καὶ ὄχι στὸν παραπάνω ἐντοπισμένο ἀπὸ μὲνα, μὲ τὸν ὁποῖο συνδέονται καὶ ἐναρμονίζονται οἱ εἰδήσεις δύο βυζαντινῶν ἐγγράφων τοῦ 1432 καὶ 1452) ἔγινε προσπάθεια μὲ ἀλλεπάλληλες καὶ ἀστήρικτες ὑποθέσεις νὰ τοποθετηθεῖ ὁ ἀναφερόμενος ἀπὸ τὰ ἔγγραφα αὐτὰ ναὸς (χωρὶς νὰ καθοριστῆ ἀκριβῶς ὁ τόπος μὲ τὸ ἀγίασμα) καὶ μάλιστα νὰ θεωρηθεῖ ἓνας ἀπὸ τοὺς τέσσερις καθολικοὺς ναοὺς μὲ ἀποτέλεσμα νὰ συσκοτιστῆ ἀκόμη περισσότερο τὸ πρόβλημα (Ι. Τ σ ἄ ρ α, Ὁ τέταρτος καθολικὸς ναὸς τῆς Θεσσαλονίκης στὸ χρονικὸ τοῦ Ἰωάννου Ἀναγνώστη, «Βυζαντινὰ» 5 (1973) 167-184.

4. Α. Β α κ α λ ο ὑ λ ο ς, Zur Geschichte der Acheiropietos-und H. Paraskevikirche in Saloniki nach der Eroberung der Stadt durch die Türken im Jahre 1430, BZ 37 (1937) 372-375.

5. Μέρτζιου, ἔ.α., σ. 77-78.

τοίκων νὰ τοὺς συντηρήσουν ἢ κατὰ τὴν ἄλωση (1430) ἢ μετὰ τὸν τρίτο κιάλας χρόνο ὕστερ' ἀπὸ αὐτή, ὅταν πολλοὶ ναοὶ καὶ μονὲς ἐγιναν σπίτια τῶν 1.000 Τούρκων ποὺ κατέβηκαν ἀπὸ τὰ Γενιτσά, γιὰ νὰ ἐγκατασταθοῦν στὴν πόλη, ἐνῶ ἄλλοι ναοὶ (ἀπὸ ἔλλειψη κατοίκων ἢ ἱερέων ποὺ εἶχαν αἰχμαλωτιστεῖ) ἐγκαταλείπονταν καὶ κατέρρεαν ἀπὸ ἀμέλεια, «λείψανα μόνον τοῦ πρώτου κάλλους αὐτῶν καὶ τῆς θέσεως διέσωζον» καὶ οἱ περισσότεροι τόσο γρήγορα κατερειπώθηκαν, ὥστε «μηδὲ ποῦ ποτ' ἦσαν γνωρίζεσθαι», ὅπως λέγει ὁ ἱστορικός τῆς ἄλωσης Ἄναγνώστης, ὁ ὁποῖος μὲ πίκρα προσθέτει ὅτι «μόνον ἀπὸ τοὺς γεροντότερους κατοίκους ἦταν δυνατόν ν' ἀκούσει κανεὶς ὅτι ἐδῶ ἦταν ὁ δεῖνα ναὸς καὶ ἐκεῖ ὁ δεῖνα καὶ ὄσες ὁμορφιές καὶ χάρες εἶχε ὁ καθένας»¹.

Ἄν αὐτὰ συνέβαιναν μέσα στὴ Θεσσαλονίκη, ἐννοεῖ κανεὶς τί ἦταν δυνατόν νὰ γίνεῖ στὴν ὑπαιθρο ὕστερ' ἀπὸ τὶς τόσες κατὰ καιροὺς μετὰ τὸν 9ο αἰ. ἐπιδρομὲς τῶν Βουλγάρων, Νορμανδῶν, Φράγκων, τοῦ Ἰωάννη Γ' Βατάτση (1222-1254), αὐτοκράτορα τῆς Νίκαιας, γιὰ τὴν κατάλυση τοῦ βασιλείου τῆς Θεσσαλονίκης («ἐκδρομὰς δὲ ἐποίει διὰ τῶν στρατευμάτων καὶ τὰ πέριξ ἐλήιζεν, καὶ μάλιστα διὰ τῶν Σκυθῶν πάντα γοῦν λείαν ἐποίουν»)² κατὰ τοὺς ἐμφύλιους πολέμους μεταξὺ Ἰωάννη Ε' Παλαιολόγου καὶ Ἰωάννη Καντακουζηνοῦ καὶ κατὰ τὶς λεηλασίες τῶν Σέρβων καὶ ἰδίως τῶν Τούρκων κατὰ τὰ τέλη τοῦ 14ου αἰ. Κατὰ τὴν πρώτη μάλιστα πολιορκία τῆς Θεσσαλονίκης (1383-1387) καὶ τὴ βίαιη πρώτη κατάληψή της στὰ 1391 ἀπὸ τὸν Βαγιαζίτ Α' (1389-1402) ἔχουμε ρητὴ μαρτυρία τοῦ ἀρχιεπισκόπου Θεσσαλονίκης Συμεῶν (1410-1420) γιὰ τὴν τύχη τῶν μονῶν καὶ ἄλλων ἱερῶν ἰδρυμάτων ποὺ βρίσκονταν κοντὰ στὴν ἀκρόπολη, μαρτυρία ποὺ μοῦ τὴν ἔθεσε στὴ διάθεση ὁ φίλος συνάδελφος τῆς Θεολογικῆς Σχολῆς κ. Ἰωάννης Φουντούλης καὶ ἡ ὁποία προέρχεται ἀπὸ ἀνέκδοτο λόγο τοῦ ἀρχιεπισκόπου στὸν Ἅγιο Δημήτριο. Ἐκεῖ γράφει. «...Τότε μὲν οὖν καὶ ἅμα πλείστοι τῶν ἱερῶν ὑπ' αὐτῶν κατέπεσον οἴκοι... καὶ ἔτι ὄσαι μοναὶ τῆ ἀκροπόλει ἐγγίζουσαι καὶ καταπάτημα, φεῦ, γεγόνασιν οὗτοι καὶ εἰς ἐπίχαρμα τοῖς ἀθείοις»³.

Οἱ λεηλασίες καὶ οἱ καταστροφὲς ἀπὸ τοὺς Τούρκους συνεχίστηκαν καὶ κατὰ τὴ διάρκεια τῶν ἐρίδων μεταξὺ τῶν γιῶν τοῦ Βαγιαζίτ Α', δηλαδὴ μετὰ τὸ 1402, μετὰ τὴν ἥττα τοῦ Βαγιαζίτ Α' στὴ μάχη τῆς Ἄγκυρας. Τότε

1. Βλ. Ἄ π. Ε. Β α κ α λ ο π ο ὕ λ ο υ, Συμβολὴ εἰς τὴν ἱστορίαν τῆς Θεσσαλονίκης μικρὸν μετὰ τὴν ἄλωσιν αὐτῆς ὑπὸ τῶν Τούρκων, Ἄνατυπον ἀπὸ τὸν «Γρηγόριον τὸν Παλαμᾶν» 1936, σ. 15-16.

2. Γ ε ῶ ρ γ ι ο ς Ἀ κ ρ ο π ο λ ῖ τ η ς, ἐκδ. Βόννης, σ. 71. Πρβλ. καὶ ἐκδ. Heisenberg, στὴ σειρὰ Teubner, τ. I, σ. 66, 8.

3. Ἀπὸ τὴν ἀνέκδοτη μελέτη τοῦ κ. Ἰ ω ἄ ν. Φ ο υ ν τ ο ὕ λ η, Τὰ «Τοπογραφικὰ» τοῦ Συμεῶν Θεσσαλονίκης (1410;—1429).

ὁ Μουσαΐ, ἀντίπαλος τοῦ ἀδελφοῦ του Σουλεϊμάν, ἀλόνισε κυριολεκτικὰ τὴ Μακεδονία καὶ τὴ Θράκη μεταξύ 1411-1413, ἔφτασε ὡς ἔξω ἀπὸ τὴ Θεσσαλονίκη, δὲν μπόρεσε βέβαια νὰ κάνει τίποτε ἐναντίον της, ἀλλὰ ὅπως μᾶς λέγει ἡ βιογραφία τοῦ δεσπότη τῆς Σερβίας Stefan Lazarević, κατέστρεψε τὸ πόλισμα «Χορτιάτης». Τὸν Χορτιάτη τὸν ὀνομάζω πόλισμα, γιατί τὸ σλαβικὸ κείμενο τὸν ἀναφέρει ὡς grad καὶ ὁ Γερμανὸς μεταφραστὴς του ὡς Burg¹. Τὰ τελευταῖα 10 περίπου χρόνια τῆς ἐλεύθερης ζωῆς τῆς Θεσσαλονίκης ὑπὸ τὸν δεσπότη Ἀνδρόνικο Παλαιολόγο (1415-1423), γιὸ τοῦ Μανουὴλ Β', καὶ κατόπιν ὑπὸ τοὺς Βενετοὺς (1423-1430) ἦταν χρόνια τραγικὰ γιὰ τοὺς Θεσσαλονικεῖς, ποὺ βρίσκονταν σχεδὸν τὸν περισσότερο καιρὸ πολιορκημένοι².

Ὅλα τὰ παραπάνω πολεμικὰ γεγονότα συνοδεύονται, ὅπως εἶναι ἐπόμενο, ἀπὸ ἀναστατώσεις, φόνους, καταστροφές, πυρκαϊές, ἐρημώσεις ποὺ δυστυχῶς σάν «μικρὴ ἱστορία» μέσα στὸ πλαίσιο τῶν μεγάλων γεγονότων δὲν καταγράφονται διεξοδικὰ καὶ μένουν συνήθως σκοτεινὰ καὶ ἄγνωστα. Ἔτσι ὁμοῦς ἐξηγεῖται γιατί τὸ γραφικὸ περιβάλλον, ὁ παράδεισος τῆς ἀνατολικῆς καὶ δυτικῆς τῆς Θεσσαλονίκης περιοχῆς γρήγορα ἐξαφανίστηκε: οἱ κήποι, τὰ δέντρα καὶ οἱ μονῆς κήκαν, οἱ μοναχοὶ σκορπίστηκαν, αἰχμαλωτίστηκαν ἢ θανατώθηκαν καὶ πολὺς ὠρίς οἱ λόφοι ἰδίως ὡς τοὺς πρόποδες τοῦ Χορτιάτη ἔγιναν φαλακροὶ καὶ ἔρημοι. Τὸ πρόβλημα τῆς καταστροφῆς τοῦ περιβάλλοντος, ὅπως βλέπουμε, εἶχε τεθεῖ πολὺ ὠρίς στοὺς ἀνθρώπους μὲ τοὺς καταστρεπτικὸς μεταξύ τῶν λαῶν πολέμους, ἀλλ' αὐτοὶ ἄργησαν νὰ τὸ καταλάβουν καὶ νὰ τὸ συνειδοτοποιήσουν. Καὶ ὅσα μῆρι καλλιεργημένα ἔμειναν ἔξω ἀπὸ τὴν Θεσσαλονικὴ θὰ ἔγιναν ἀσφαλῶς κτήματα τῶν Τούρκων.

Σήμερα οἱ λόφοι εἶναι ἀναδασωμένοι κυρίως ἀπὸ διάφορα εἶδη πεύκων χάρη στὴ μεγάλη προσπάθεια ποὺ ἀνέλαβε ἡ δασικὴ ὑπηρεσία μετὰ τὴν ἀπελευθέρωση τῆς Μακεδονίας καὶ ἰδίως μετὰ τὸ 1930. Σὲ ἄρκετὰ ὅμως μέρη σώζονται ἀκόμη πῆλινοι ὕδροσωλήνες, κυρίως κοντὰ σὲ πηγές, καθὼς πέτρινα στηρίγματα μονοπατιῶν, ἔργα καμωμένα ἀπὸ ἀνθρώπινα χέρια τοῦ παρελθόντος.

Πάντως χάθηκαν τὰ «πρόσοικα» πρὸς τὴ Θεσσαλονικὴ χωριά, ποὺ μνημονεῦει ὁ Ἐφραίμ³, ἡ Κρανιά καὶ ὁ Ζεμενίκος, ποὺ ἀναφέρει ὁ Εὐστάθιος: «...Ἰουδαίφ...καὶ Ἄρμενίφ, οὗς ἡ ἀγχιτέρμων Κρανία καὶ ὁ Ζεμενίκος φέρβουσιν»⁴.

1. M a x B r a u n, Lebensbeschreibung des Despoten Stefan Lazarević von Konstantin dem Philosophen, Wiesbaden 1958, σ. 51-52.

2. Βλ. Αρ. Ε. V a c a l o p o u l o s, History of Thessaloniki, Θεσσαλονικὴ 1972, σ. 38-73.

3. Ἐφραίμ, ἔκδ. Βόννης, σ. 338.

4. T a f e l, Eustathii opuscula, Francofurti ad Moenum 1832, σ. 298, 80. Βλ. καὶ κριτικὴ

Ἡ λέξη Ζεμενίκος εἶναι σλαβική μὲ τὴ ρίζα zem- πὺ ἀναφέρεται στὴ γῆ, στὴν καλλιέργεια καὶ σημαίνει πέρασμα, κατὰ τὸν Χατζῆ Ἰωάννου. Τὸ περιεργό ὅμως, ἀλλὰ καὶ τὸ συγκινητικό εἶναι ὅτι, ἂν τὰ χωριά αὐτὰ ἐρημώθηκαν καὶ χάθηκαν ἀπὸ τὸ πρόσωπο τῆς γῆς, ἔμεινε τὸ οἰκογενειακὸ ἐπίθετο Ζεμενίκος, πὺ σωζόταν ὡς τὰ τέλη τοῦ περασμένου αἰώνα¹—ἐνα ἱστορικὸ ἀπολίθωμα τοῦ παρελθόντος. Τὸ ὄνομα αὐτὸ δὲν βρίσκεται σήμερα στὸ δημοτολόγιο καὶ στὸ Μητρώο Ἀρρένων τοῦ Δήμου Θεσσαλονίκης, ὅπως σχετικὰ πληροφορήθηκα.

3. Κατὰ τὴ διάρκεια ἀπειράριθμων ἀνιχνεύσεων μου στὴν περιοχή πὺ μᾶς ἀπασχολεῖ, εἶχα ἐντοπίσει τὰ ἐλάχιστα λείψανα τῆς μονῆς Χορταΐτου κοντὰ στὸ σημερινὸ δημοτικὸ σχολεῖο τοῦ χωριοῦ Χορτιάτης, τὰ ὁποῖα ὅμως ἄλλοτε, πρὶν ἀπὸ ἐνάμισυ περίπου αἰώνα, δηλαδὴ στὶς ἀρχές τοῦ 19ου αἰ., ὅταν τὰ εἶδε ὁ Γάλλος περιηγητῆς Cousinéry, ἦταν ἀκόμη πολὺ σημαντικά: «*Avant d'entrer dans ce village, ὅπως ἔγραφε, nous cotoyâmes les ruines d'un monastère grec qui doit avoir été considérable; on nous dit que c'est aux frais d'un empereur de Constantinople qu'il avait été construit, et qui depuis longtemps il est abandonné*»². Πραγματικὰ ἡ μονή, ἀφιερωμένη στὴν «Πάναγνο» Θεοτόκο, σύμφωνα μὲ μιὰ σφραγίδα πὺ σώθηκε³, ἀναφέρεται σὲ μοναστηριακὰ ἔγγραφα ὡς «βασιλική» μὲ πολλὰ κτήματα, ἀλλὰ δὲν εἶναι γνωστὸ πότε καὶ ἀπὸ ποιὸν βασιλιὰ κτίστηκε. Πάντως ὑπῆρχε καὶ πρὶν ἀπὸ τὸν 13ο αἰ.⁴ καὶ ἔχουμε ἀρκετὰ πιά ἱστορικὰ στοιχεῖα γιὰ τὴ συγγραφὴ μιᾶς εἰδικῆς μελέτης. Ἀπὸ τὴν ἐποχὴ αὐτὴ σώζεται καὶ ἡ ἐκκλησία τῆς Μεταμορφώσεως⁵ στὸ χωριό, ἡ ὁποῖα ἀποκαθίσταται στὴν ἀρχικὴ τῆς μορφῆς μὲ τὴ φροντίδα τῆς ἀρχαιολογικῆς ὑπηρεσίας. Ἡ μεγάλη «βασιλική» μονὴ τοῦ Χορταΐτου θὰ πρέπει νὰ εἶχε ἀρχίσει νὰ ἐρημώνεται καὶ νὰ καταρριπώνεται κατὰ τὴ διάρκεια τῶν ἐπιδρομῶν τῶν Τούρκων κατὰ τὰ τέλη τοῦ 14ου καὶ ἀρχές τοῦ 15ου αἰ., ἰδίως μετὰ τὸ 1421, ὅποτε ἀνεβαίνει στὸν τουρκικὸ θρόνο ὁ σουλτάνος Μουράτ Β' (1421-1451) καὶ μαζί του ἀρχίζει μιὰ νέα περίοδος κατακτητικῆς ὁρμῆς τῶν Τούρκων. Τὸ μόνο ἴχνος κτίσματος πὺ διαπίστωση εἶναι ἓνα «ὑπόλειμμα βυζαντινοῦ τείχους (εἰκ. 1).

ἔκδοση Stilson Kyriakidis-Vincenzo Rotolo, La espugnazione di Tessalonica, Palermo 1961, σ. 124-125.

1. Χατζῆ Ἰωάννου, Ἀστυγραφία Θεσσαλονίκης, σ. 49.

2. E. Cousinéry, Voyage dans la Macédoine, Paris 1831, τ. I, σ. 109-110.

3. V. Laurent, Le corpus de sceaux de l'empire byzantin, Paris 1965, τ. V μέρ. 2, σ. 164-165, ὅπου καὶ ἀρκετὲς πληροφορίες γιὰ τὴ μονὴ Χορταΐτου.

4. Βλ. σχετικὰ τοῦ Ἀ. Ε. Βακαλοπούλου, Ἡ παρὰ τὴν Θεσσαλονικὴν βυζαντινὴ μονὴ τοῦ Χορταΐτου, ΕΕΒΕ 15 (1939) 281-282, 284, 287-288, ὅπου καὶ βιβλιογραφία.

5. Βλ. Ν. Νικονάου, Ἡ ἐκκλησία τῆς Μεταμόρφωσης τοῦ Σωτήρος στὸ Χορτιάτι, «Κένος» (1972) 102-110, ὅπου πληροφορίες καὶ γιὰ τὸ μοναστήρι.

Πάντως τὸν καιρὸ πού εἶχε θεμελιωθεῖ πρὶν ἀπὸ τὸν τελευταῖο μεγάλο πόλεμο τὸ δημοτικὸ σχολεῖο τοῦ χωριοῦ, εἶχαν βρεθεῖ καὶ καταστραφεῖ λείψανα ἀπὸ χριστιανικὸ ναὸ μὲ ψηφιδωτὰ δάπεδα, παλαιοχριστιανικῶν μᾶλλον χρόνων, ὅπως νομίζει ὁ ἐπιμελητὴς βυζαντινῶν ἀρχαιοτήτων κ. Ε. Τσιγαρίδας. Δὲν πρέπει νὰ ὑπάρξει καμιὰ ἀμφιβολία ὅτι πρόκειται γιὰ τὰ ὑπο-



Εἰκ. 1. Ὑπόλειμμα βυζαντινοῦ τείχους στὸν Χορτιάτη

λείψματα τῶν ἐρειπίων πού εἶδε ὁ Cousinéry στὶς ἀρχὲς τοῦ περασμένου αἰῶνα καὶ εἶναι πολὺ πιθανὸν ὅτι ἀπὸ τὸν ἴδιο ναὸ προέρχονται καὶ τὰ ἀρχιτεκτονικὰ μέλη πού βρίσκονται διάσπαρτα στὴν περιοχὴ.

Τὸν Ἰούνιο τοῦ 1422 ὁ Bütrak μπέης, ὁ γιὸς τοῦ Ἐβρενός, πολιορκεῖ τὴ Θεσσαλονίκη καὶ λεηλατεῖ τὴν Καλαμαρία, δηλαδὴ τὴν περιοχὴ τῆς ἀπὸ τὰ ἀνατολικά τείχη ὡς τὴν Κασσάνδρα¹. Ἡ παραμονὴ τῶν κατοίκων ἔξω ἀπὸ τὰ τείχη τῆς γιὰ τὴν καλλιέργεια τῶν κτημάτων τους εἶναι πολὺ επικίνδυνη, ἂν ὄχι ἀδύνατη. Ἡ ἀνασφάλεια, ὁ ὑποσιτισμὸς καὶ ἡ πείνα εἶχαν ἀναγκάσει χιλιάδες κιόλας φοβισμένους κατοίκους νὰ ἐγκαταλείψουν τὴν πόλη. Τὸν Σεπτέμβριο τοῦ ἐπομένου χρόνου, τοῦ 1423, ὁ διοικητὴς τῆς

1. S. K u g e a s, Notizbuch eines Beamten der Metropolis in Thessaloniki aus dem Anfang des XV. Jahrh. BZ 23 (1914-1920) 148.

Ἀνδρόνικος Παλαιολόγος καὶ οἱ ἄρχοντές της, γιὰ ν' ἀποφύγουν τὰ δεινὰ ἀπὸ μιὰ βίαιη κατάληψή της ἀπὸ τοὺς Τούρκους, τὴν παραδίδουν, ὅπως εἶναι γνωστό, στοὺς Βενετοὺς μὲ τὸν ὄρο νὰ σεβαστοῦν τὴν κοινοτική τους αὐτονομία καὶ τὰ προνόμια τοῦ ἀρχιεπισκόπου καὶ τῆς Ἐκκλησίας.

Οἱ Τούρκοι ὅμως δὲν ἀνέχονται τὴν σφῆνα αὐτὴ τῶν Βενετῶν στὸν θαλάσσιο μυχὸ τοῦ Θερμαϊκοῦ καὶ συνεχῶς βρίσκονται σὲ προστριβὲς καὶ συγκρούσεις μαζί τους. Ἔτσι μετὰ τὸ θάνατο τοῦ Μανουήλ Β' (21 Ἰουλίου 1425), ὁ Μουράτ Β' λεηλατεῖ τὰ περίχωρα τῆς Θεσσαλονίκης καὶ ἀργότερα, τέλος τοῦ 1425 ἢ ἀρχῆς τοῦ 1426, δέχεται νὰ σταματήσει τὶς ἐχθροπραξίες μὲ τὸν ὄρο ὁ νέος βασιλιάς τοῦ Βυζαντίου Ἰωάννης Η' (1425-1448) νὰ τοῦ παραχωρήσῃ τὴ Βάρνα, τὶς περιοχὲς τοῦ Στρυμόνα καὶ τῆς Λαμίας¹.

Ἐπομένως μετὰ τὸ 1421 πρέπει ἡ περιοχὴ ἔξω ἀπὸ τὰ τείχη τῆς Θεσσαλονίκης νὰ ἔπεσε στὰ χέρια τῶν Τούρκων. Τὸ ὅτι τὸ συμπέρασμά μου αὐτὸ εἶναι ἀπόλυτα θετικό φαίνεται ἀπὸ τὴν ἐντολὴ ποὺ δίνει ἡ βενετικὴ γερουσία τὸν Ἀπρίλιο τοῦ 1424 στὸν προνοητὴ τῆς Θεσσαλονίκης Sancto Venier καὶ στὸν Βενετὸ ναύαρχο στὸ Αἰγαῖο νὰ φροντίσουν νὰ κλείσουν εἰρήνη μὲ τοὺς Τούρκους καὶ τοὺς ἐξουσιοδοτεῖ νὰ δαπανήσουν ὡς 5.000 δοκάτα μὲ τὸν ὄρο—καὶ αὐτὸ εἶναι τὸ σημαντικό—νὰ πάρουν τὸ κάστρο τοῦ Χορτιάτη καὶ τὰ χωριουδάκια ποὺ ἐξαρτῶνται ἀπ' αὐτό, γιὰ τὴν κατάληψη τοῦ Χορτιάτη θὰ ἰσχυροποιούσε πολὺ τὴν ἄμυνα τῆς Θεσσαλονίκης. Ἡ εἰρήνη ὅμως δὲν κλείστηκε καὶ ἔτσι ἡ περιοχὴ τοῦ Χορτιάτη θὰ ἔμεινε στὰ χέρια τῶν Τούρκων². Τὰ γύρω ἀπὸ τὸ κάστρο τοῦ Χορτιάτη χωριὰ δυστυχῶς δὲν κατονομάζονται.

Τὸ τί ἔγινε ὅμως στὴν περιοχὴ τοῦ Χορτιάτη, καὶ κυρίως στὸ μοναστήρι τῆς «Πανάγου Θεοτόκου» κατὰ τὴν διάρκεια τῶν τελευταίων αὐτῶν ἐπιδρομῶν τῶν Τούρκων μὲ ἀρχηγὸ τὸν ἄγνωστο ἀπὸ ἄλλες πηγὲς «Παζαρλή» μᾶς τὸ ἀφηγεῖται μὲ πολλὴ ζωντάνεια καὶ πάλι ὁ ἀρχιεπίσκοπος Συμεὼν σ' ἓνα ἄλλο ἀπόσπασμα τοῦ ἐγκωμίου του στὸν Ἅγιο Δημήτριο (καὶ αὐτὸ μοῦ τὸ παραχώρησε ὁ συνάδελφος κ. Φουντούλης), ποὺ τὸ παραθέτω γιὰ νὰ συμπληρώσω τὴν εἰκόνα τῆς καταστροφῆς τῆς περιοχῆς. «...Καταφρονητικῶς, γράφει, χρήσασθαι τῷ τῆς Θεοτόκου ἀγνῆς ἐν τῷ Χορταίτῃ θείῳ ναφ... *Τὴν μὲν ἱερὰν ἐκεῖνην τοῦ Χορταίτου μονὴν ἔρημον ἀποδείξας τῶν ἐνοικούντων ἐν αὐτῇ οὐ μόνον ἔσωθεν μοναστῶν, ἀλλὰ καὶ τῶν ἔξω πιστῶν...* τὰ τῆς μονῆς δὲ ἀφήρησε καὶ ταύτην ἐρήμωσε, καταγῶγιον καθ' ὅλου

1. Βλ. Ἄ π. Ε. Βακαλοπούλου, Ἱστορία τοῦ Ν. Ἑλληνισμοῦ, Θεσσαλονικὴ² 1976, τ. Ι, σ. 247-248.

2. Κ ω ν. Δ. Μέρτζιου, Μνημεῖα Μακεδονικῆς Ἱστορίας, Θεσσαλονικὴ 1947, σ. 45. F r. T h i r i e t, Regestes de délibérations du senat de Venise concernant la Romanie, Paris 1959, τ. 2 (1400-1430), σ. 216.

ποιησάμενος ἀσεβῶν, ὡς καὶ τὸν ἅγιον νεὼν καταπάτημα τούτων γενέσθαι καὶ ἐξουδένωμα καὶ τῶν ναρθήκων ἐντὸς τοῦς ἵππους ἰστᾶν εἰς ὕβριν Θεοῦ»¹.

Ὑστερ' ἀπὸ τὴν πληροφορία αὐτὴ ἐρχεται μιὰ νέα ἄλλη, ἀπλή καὶ σύντομη, πὸ χύνει καὶ αὐτὴ ἀρκετὸ φῶς στὴν ὑπόθεση, πληροφορία θετικὴ πὸ βγαίνει ἀπὸ τὰ τουρκικὰ ἀρχεῖα: εἶναι μιὰ σύντομη καταγραφὴ πὸ βρίσκεται στὸ κτηματολόγιο τῶν τιμαρίων τῶν περιοχῶν Ἀβρὲτ Χισάρ καὶ Θεσσαλονίκης, πιθανὸν τῶν ἐτῶν 850-893 (1447-1489) πὸ δημοσιεύτηκε ἀπὸ τὴ Βουλγαρικὴ Ἀκαδημία τῶν Ἐπιστημῶν στὸν 13ο τόμο τῶν «Τουρκικῶν πηγῶν τῆς βουλγαρικῆς ἱστορίας». Ἐκεῖ στὴ σ. 429 ἀναφέρονται τὰ ἐξῆς: «Μοναστήρι Χορτιάτης. Κατέχεται ἀπὸ τοὺς γιουὺς τοῦ ἄπιστου (κιαφίρ) Χαμζᾶ κατὰ μεταβίβαση τοῦ πατέρα τους. Τοὺς ἀνήκει μὲ διαταγὴ τοῦ Hüdavendigâr (Χουταβεντικιάρ)².

Τὶ σημαίνουν δὲλ' αὐτὰ; Ὅτι τὸ μοναστήρι τοῦ Χορταίτου καὶ τὰ κτήματά του μαζί μὲ τοὺς χωρικοὺς, τοὺς δουλοπαροίκους, ἔγιναν τιμᾶριο τοῦ Χαμζᾶ, πὸ ἦταν χριστιανὸς ἄλλοτε, ἀλλὰ τώρα ἐξισλαμισμένος. Τὸ τιμᾶριο τὸ κατεῖχε ὁ Χαμζᾶ μὲ διαταγὴ τοῦ Hüdavendigâr, δηλαδὴ τοῦ σουλτάνου Μουράτ Β'. Τὸ ἐπίθετο Hüdavendigâr (=κύριος, δεσπότης) εἶναι κυρίως τοῦ Μουράτ Α' (1362-1389), ἀλλ' ἀποδίδεται καὶ στὸν Ὁρχάν (1324-1362) καὶ στὸν Μουράτ Β' (1421-1451)³. Ἐδῶ ἐννοεῖται χωρὶς ἀμφιβολία ὁ Μουράτ Β'.

Ἀργότερα στὰ χρόνια 1447-1489 εἶχε περάσει στὴν κατοχὴ τῶν γιῶν του. Ποιὸς ἦταν αὐτὸς ὁ Χαμζᾶ; Καὶ γιὰτὶ παραχώρησε ὁ σουλτάνος σ' ἕναν ἄπιστο τὸ μοναστήρι; Ἀγνωστες λεπτομέρειες. Τὴ μόνη θετικὴ ἀπάντηση πὸ μποροῦμε νὰ δώσουμε εἶναι ὅτι ὁ Χαμζᾶ θ' ἀπέκτησε τὸ τιμᾶριό του μὲ τίς ὑπηρεσίες πὸ πρόσφερε στὸν τουρκικὸ στρατό. Πιθανὸν νὰ ἦταν καὶ ἕνας τοπικὸς βυζαντινὸς στρατιωτικὸς *προνούαριος*, πὸ δὲν ἀντιστάθηκε ἐναντίον τῶν Τούρκων καὶ δέχθηκε τὴν τουρκικὴ ἐξουσία, ὅπως καὶ τόσοι ἄλλοι στρατιωτικοὶ τῆς Βαλκανικῆς, καὶ γι' ἀμοιβὴ του ἀναγνωρίστηκε ὡς χριστιανὸς σπαχῆς.

Τὶ ἀπέγινε ἔπειτα τὸ μοναστήρι αὐτό; Ὁ Τούρκος περιηγητὴς Ἐβλιά

1. Ἡ μετάφραση τοῦ χωρίου αὐτοῦ ἔχει ὡς ἐξῆς: «Ὁ Τούρκος αὐτὸς ἀρχηγὸς κράτησε ὕβριστικὴ στάση ἀπέναντι τῆς μονῆς τῆς ἀγνῆς Θεοτόκου, γιὰτὶ ὄχι μόνον τὴν ἐρήμωσε ἀπὸ τοὺς μοναχοὺς πὸ ἐνοικοῦσαν, ἀλλὰ καὶ ἀπὸ τοὺς πιστοὺς πὸ βρίσκονταν ἄπ' ἐξῶ... Ἀρπαξε τὰ πράγματα τῆς μονῆς καὶ τὴν ἐρήμωσε καὶ τὴν ἔκαμε καταγῶγιο ἀσεβῶν μὲ ἀποτέλεσμα νὰ καταπατηθεῖ καὶ καταστραφεῖ ὁ ἱερός ναὸς καὶ τὰ ἄλλα τῶν Τούρκων νὰ σταβλιζῶνται στοὺς νάρθηκες».

2. Τουρκικὲς πηγὲς γιὰ τὴ βουλγαρικὴ ἱστορία (βουλγ.), Σόφια 1966, τ. 13, σ. 428. Τὴν ὑπόδειξη τῆς εἰδησης τὴν ὀφείλω στὸν παλιὸ μαθητὴ μου καὶ διευθυντὴ τώρα τοῦ Ἱστορικοῦ Ἀρχείου Μακεδονίας κ. Β. Δημητριάδη.

3. Βλ. Α. D. Alderson, *The Structure of the Ottoman Dynasty*, Oxford 1956, σ. 116.

Τσελεμπί, πού πέρασε δύο καί πλέον αἰῶνες ἀργότερα, δέν μιλεῖ καθόλου γι' αὐτό, ἀλλά γιά ἕνα προσκύνημα τοῦ σείχη Χορτάτζ σέ μιὰ γωνιά τοῦ ψηλοῦ βουνοῦ, ἡ ὁποία μοιάζει μέ παραδεισένιο κῆπο. Στό κτίσμα αὐτό, πού πιθανόν νά βρισκόταν στὸν χῶρο τοῦ παλιοῦ μεγάλου βυζαντινοῦ μοναστηριοῦ, «τελεῖται πάντοτε, γράφει, λατρεία καί προσευχή, τὴν μὲν ἡμέραν ἐν νηστείᾳ, τὴν δὲ νύκτα ἐν ὀρθοστασίᾳ». Πολλὸ ὑποπεύομαι ὅτι σείχης, δηλαδὴ ἅγιος μέ τέτοιο ὄνομα, δέν ὑπῆρχε (γιατί κάτω ἀπὸ τὴν ὀνομασία αὐτὴ ὑπόκειται τὸ βυζαντινὸ ὄνομα Χορταίτης) καὶ ὅτι, ἂν ὑπῆρχε κάτι, θὰ ἦταν ὁ τάφος κάποιου μουσουλμάνου δερβίση. Ἀκόμη ὁ Ἑβλιά γράφει ὅτι στοὺς πρόποδες τοῦ βουνοῦ ὑπάρχει τὸ χωριὸ Χορτιάτης ἀποτελούμενο ἀπὸ 100 χριστιανικὰ σπίτια¹.

Σήμερα ἐπάνω στὸ βουνό, Ν τῶν σημερινῶν ἐγκαταστάσεων radar, βρίσκονται τὰ εἰρεπία τοῦ Μπουναρλί, ἐνὸς τουρκικοῦ χωριοῦ καὶ τὰ ἴχνη νεκροταφείου. Οἱ κάτοικοι τοῦ Μπουναρλί, ἀπόγονοι ἀσφαλῶς Γιουρούκων πού ἔφυγαν τὸ 1924 μέ τὴν ἀνταλλαγὴ τῶν ἑλληνοτουρκικῶν πληθυσμῶν, ἦταν κτηνοτρόφοι καὶ κουβαλοῦσαν κάθε Κυριακὴ στὸ παζάρι τοῦ χωριοῦ τὰ διάφορα προϊόντα τους, σφακτά, βούτυρο, πατάτες κ.λ. Τὸ Μπουναρλί (τουρκ. Pınarlı=τόπος μέ πολλὲς πηγές) ἔχει καί σήμερα πολλὰ νερά.

Ἡ μόνη γραπτὴ ἑλληνικὴ μαρτυρία πού βρῆκα γιὰ τὸν Χορτιάτη στὰ χρόνια τῆς τουρκοκρατίας εἶναι πολὺ μεταγενέστερη, μιὰ «ἐνθύμηση» τῆς 6 Μαΐου 1767, σ' ἕνα ἐκκλησιαστικὸ βιβλίον στὴν ἐκκλησία τοῦ Ἁγ. Γεωργίου τοῦ χωριοῦ:

έτος 1767

μν Μαΐου-6

εφ' ἵν' ἐπιγινῶ το χωριον ὄλον

ἀπον το χρεος. καὶ βαρε

α δοσιματα. καὶ πῆσαν

ο κόσμος· σταχορη-ἀπαντα

ἀνηξαν καὶ τὰ χάριτῃ² καὶ γοῶν

ταχαρατζονχάρτια - μαΐου

καὶ τότες. ἐκηριν. τιν¹⁹ χρονία

1. Βλ. Νικηφ. Μοσχόπουλου, Ἡ Ἑλλάς κατὰ τὸν Ἑβλιά Τσελεμπί, ΕΕΒΣ 16 (1940) 362. Μισὸν αἰῶνα καί πλέον νορύτερα, στὰ 1591, ἀναφέρεται ὁ Χορτιάτης ρητὰ στὸ ἡμερολόγιον τοῦ Βενετοῦ Gabriele Cavazza, πού συνδεδεμένος γραμματικὸς τὸν ἐγενεὶ Lorenzo Bernardo πού πῆγαινε στὴν Κωνσταντινούπολη ὡς ἔκτακτος ἀπεσταλμένος τῆς Βενετίας. Κατὰ τὰ τέλη Μαΐου, ὁπότε βρισκόταν στὴ Θεσσαλονίκη, μιλώντας γιὰ τὴν ὑδρευσὴ τῆς γράφει ὅτι τὸ πόσιμον νερό τῆς ἔρχεται μέ σωλῆνες ἀπὸ τὸ χωριὸ Cortacchi πού ἀπέχει 6-7 μίλια καὶ βρίσκεται στὰ ριζὰ ἐνὸς βουνοῦ (Μέριτζιο υ, Μνημεῖα, σ. 132-133).

2. Χάρτιμα=χάρτσια (τουρκ. λέξη harc)=φόρος.

*αποταν ἔφινι το (χο)ρίον ἔγιναν
μυρημέττα.¹ περισα² ης στὴν χόρα
απον τους αγάδεις. ὄλους. καὶ χάλασαν³ καὶ
τον μοκαατά² δια ταχαρατζια μας
καὶ τα πήγαμι. παρακιντε³ χισαπί³
γροσια-8 καὶ ρουπι ης στὴν χόρα μας² ἀπότα
σιμαζόχθικαν. καὶ πέρασανμε. ης στα χο-
ριαν. μερες περισές³ σαράντα σοστες
καὶ μετα τις σαράντα. καὶ ηστιρα. πάλη³ σιμαζο
χθίκανμε. καὶ περασάμε. ζοήν³ χαρισάμενι.*

Τὸ βραχὺ αὐτὸ χρονικὸ μιλεῖ πολὺ καθαρὰ γιὰ χρέη καὶ βαρεῖς φόρους ποὺ εἶχαν ὡς ἀποτέλεσμα νὰ σκορπιστοῦν οἱ Χορτιατινοὶ σὲ διάφορα χωριά καὶ νὰ ἐρημωθεῖ τὸ χωριό. Ἦταν δηλαδὴ ἓνα εἶδος παθητικῆς ἀντίστασης τῶν κατοίκων στὶς φορολογικὲς καταπιέσεις καὶ ἔτσι ματαιώθηκε ἡ πληρωμὴ τῶν φόρων. Τότε οἱ ἀγάδες ποὺ εἶχαν μισθώσει τὴ φορολογικὴ περιφέρεια, ἐπειδὴ δὲν βρῆκαν κανένα στὸ χωριό, γιὰ νὰ εἰσπράξουν τὰ ὅσα εἶχαν καταλογίσει στοὺς κατοίκους, ἀναγκάστηκαν νὰ κάνουν ἀρκετὲς ἀναθεωρήσεις (διορθώσεις, τουρκ. meramet). Ἔτσι οἱ Χορτιατινοὶ ἔπescαν στὴν ἐλαφρὰ φορολογία ποὺ ἔβαζαν στοὺς σκορπισμένους κατοίκους, στὴν κατηγορία τῶν perakende, τῶν παρακεντέδων, ὅπως τοὺς ἔλεγαν στὴ γλώσσα μας, δηλαδὴ πλήρωσαν «8 γρόσια καὶ ρούπι», 8 δηλαδὴ γρόσια καὶ τίποτε παραπάνω. Ὁ διασκορπισμὸς τῶν χωρικῶν βάσταξε συνολικὰ 40 μέρες, ἀλλὰ ἔπιασε τόπο καὶ τὸ ἀποτέλεσμα ἦταν θετικὸ: «καὶ περάσαμε ζοὴν χαρισάμενη», λέγει ἡ «ἐνθύμηση», ἡ πιὸ εὐχάριστη νότα μέσα στὴν ὅλη περιπέτεια τῶν κατοίκων.

4. Ὁ ἱστορικὸς τῆς ἄλωσης τῆς Θεσσαλονίκης Ἄναγνώστης μνημονεὺει καὶ ἄλλη μονὴ Χορταῖτου ἔξω ἀπὸ τὴ Θεσσαλονίκη. Συγκεκριμένα στὸ κείμενό του μιλώντας γιὰ τὴν πολιορκία τῆς ἀπὸ τοὺς Τούρκους γράφει ὅτι ὁ σουλτάνος Μουράτ Β΄ ἔπιασε ἐκεῖνο τὸ μέρος τοῦ ἀνατολικοῦ τείχους ποὺ ἐκτείνεται ἀπὸ τὸ Τριγώνιο ὡς τὴ Μονὴ Χορταῖτου δηλαδὴ, ἀπὸ τὸν πύργο ἀπ' ὅπου ρίχνονται τώρα οἱ γιορταστικὲς κανονιές ὡς τὴν κορυφὴ τοῦ ἀνατολικοῦ τείχους, ὡς ἔξω ἀπὸ τὴν ἀκρόπολη, ἀπέναντι ἀπὸ τὶς φυλακὲς τῶν βαρυποινιτῶν. Ὁ Tafrali νομίζοντας ὅτι πρόκειται γιὰ τὴ γνωστὴ μονὴ Χορταῖτου, τοῦ ὁμώνυμου βουνοῦ, γράφει ὅτι ὁ Μουράτ Β΄, ὡς πρὸς

1. Μιρημεττα=μεριμέτια (meramet)=διόρθωση.

2. Μουκαατά (mukataa)=φορολογικὴ περιφέρεια ποὺ ἐκμισθώνεται.

3. Παρακιντέ χισαπί (perakende (ἀραβ. λέξη) hisabi=λογαριασμὸς τῶν σκορπισμένων χωρικῶν.

τὸ ἀνατολικὸ μέρος, ἐξέτεινε τὰ στρατεύματά του ὡς τοὺς πρόποδες τοῦ βουνου¹. Αὐτὸ ὅμως εἶναι ὄχι μόνο ἀπίθανο, ἀλλὰ καὶ κωμικόν. Τότε τί συμβαίνει; Ἔχουμε λοιπὸν δύο μονῆς Χορταΐτου, μιὰ στὸ ὁμώνυμο βουνὸ καὶ μιὰ ἔξω ἀπὸ τὴν ἀκρόπολη τῆς Θεσσαλονίκης; Τὸ πρόβλημα μᾶς τὸ λύνει ὁ Ρῶσος περιηγητὴς Ἰγνάτιος ἀπὸ τὸ Σμολένσκ, ποὺ ἐπισκέφθηκε τὴν πόλη μας στὰ 1405, δηλαδὴ 18 χρόνια πρὶν ἀπὸ τὴν ἄλωσή της, καθὼς καὶ ὀρισμένες μονῆς καὶ ναοὺς, ἀνάμεσα στοὺς ὁποίους ἀναφέρει καὶ τὸ «*μετόχι τῆς μονῆς Χορταΐτου*»². Ἐπομένως ἡ ἔξω ἀπὸ τὰ τεῖχη τῆς Θεσσαλονίκης ἦταν μετόχι. Μένει ὅμως νὰ λυθεῖ ὁ τελευταῖος γρίφος: Πῶς ἓνας κάτοικος καὶ ἱστορικὸς τῆς πόλης, ὅπως ὁ Ἄναγνώστης, πέφτει στὸ χοντρὸ λάθος ν' ἀναφέρει τὸ μετόχι Χορταΐτου ἔξω ἀπὸ τὴ Θεσσαλονίκη ὡς μονή; Καὶ ὅμως ὁ Ἄναγνώστης πρέπει νὰ εἶναι—καὶ εἶναι πράγματι— ἀκριβέστατος. Ἡ λύση τοῦ προβλήματος εἶναι τώρα ἀπλή, ἂν θυμηθοῦμε τὰ ὅσα εἶχε πάθει ἡ μονὴ Χορταΐτου τοῦ ὁμώνυμου βουνοῦ: ἀπὸ τὸ 1422 καὶ ἐξῆς οἱ Τοῦρκοι τὴν εἶχαν διαρπάσει καὶ ἐρημώσει καὶ τοὺς νάρθηκας τῆς τοὺς εἶχαν μεταβάλει σὲ στάβλους. Ἐπομένως εἶναι πολὺ λογικὸ νὰ σκεφθοῦμε ὅτι οἱ μοναχοὶ κατέφυγαν στὸ μετόχι τῆς ἔξω ἀπὸ τὰ τεῖχη τῆς Θεσσαλονίκης, τὸ μετέβαλαν σὲ μονὴ καὶ ἐκεῖ ἐξακολούθησαν τὸν ἀσκητικὸν τοὺς βίον.

Ἄνιχνεύοντας τὸν τόπον αὐτὸν ἔξω ἀπὸ τὴν ἀκρόπολη, στὶς παραμονὲς τοῦ δευτέρου μεγάλου πολέμου, βρέθηκα στὴ θέση ἀκριβῶς ποὺ ὀνομαζόταν ἀπὸ τοὺς παλαιοὺς Θεσσαλονικεῖς «*Χίλια Δένδρα*», ἐπειδὴ ἄλλοτε, φαίνεται ὅτι ὑπῆρχε δάσος ἀπὸ πάρα πολλὰ δένδρα (εἰκ. 2). Ἄπὸ χρόνια ὅμως τώρα, ἴσως ἐπάνω ἀπὸ 30, ἐπειδὴ τὰ δένδρα τῆς θέσης αὐτῆς μετριοῦνταν στὰ δάκτυλα τῶν δύο χεριῶν, ἡ ὀνομασία αὐτὴ εἶχε μεταπηδήσει στὸ λεγόμενον δάσος Σεῖχ Σοῦ. Στὴ σχετικὴ μελέτη μου εἶχα ἀποδείξει ὅτι τὸ μετόχι αὐτὸ εἶχε μετατραπῆ κατὰ τὴ διάρκειά τῆς τουρκοκρατίας σὲ τεκὲ δερβίσηδον, ποὺ βρισκόταν ἐπάνω στὸν τάφο ἐνὸς μοαμεθανοῦ ἁγίου, τοῦ Γκιουλ μαμπᾶ, ἐπάνω στὸν ὁποῖο τίς νύχτας ἄναβαν κεριά, καὶ προσεύχονταν ὡς τὸν Β' παγκόσμιον πόλεμον περαστικοὶ μουσουλμάνοι³ (εἰκ. 3). Ἄγνοῦ τὸν βίον καὶ τὴν πολιτεία τοῦ μουσουλμάνου αὐτοῦ ἁγίου.

Στὴν περιοχὴ τοῦ τάφου, ἐπάνω στὸ δρόμον ὑπῆρχε βρύση, ὅπου κατέληγαν σωλῆνες προερχόμενοι ἀσφαλῶς ἀπὸ τὸ νερὸ τῶν γύρω βουνῶν, καὶ σώζονταν θραύσματα μαρμάρων καὶ βυζαντινῆς ἐπιγραφῆς. Ἴσως μιὰ ἀρχαιολογικὴ ἀνασκαφὴ στὸν τόπον ἐκεῖνον θὰ βοηθοῦσε στὴ συναγωγὴ ὀρισμένων συμπερασμάτων.

1. O. Tafrali, Topographie de Thessalonique, Paris 1913, σ. 27.

2. B. de Khitrovo, Itinéraires russes en Orient, Genève 1889, τ. I, σ. 147.

3. Ἄπ. Βακαλοπούλου, Ἡ παρά τὴν Θεσσαλονικὴν βυζαντινὴν μονὴν τοῦ Χορταΐτου, ΕΕΒΣ 15 (1939) 286.

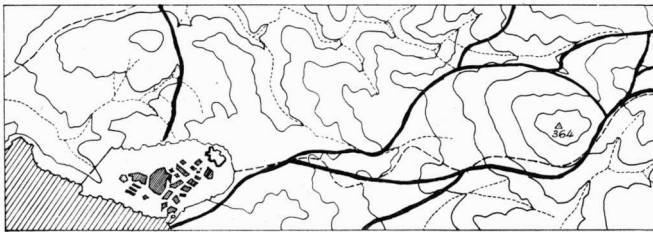


*Εἰκ. 2. Χίλια Δένδρα, ἔξω ἀπὸ τὸ Ἑπταπύργιο,
ὅπως ἦταν πρὶν ἀπὸ τὰ 1939*



*Εἰκ. 3. Τάφος τοῦ Γκιονῶλ μπαμπᾶ
ἔξω ἀπὸ τὴν φυλακὴν τοῦ Ἑπταπυργίου, ὅπως ἦταν πρὶν ἀπὸ τὰ 1939*

Ἐνα ἄλλο μοναστήρι—καὶ ὄχι μετόχι—ἀναφέρεται στὸ κατάστιχο 270, φύλλο 245, τοῦ Archivio Segreto Vaticano. Lettere di Eugenio IV, μὲ τὴν πληροφορία ὅτι βρισκόταν κάτω ἀπὸ τὰ τείχη τῆς Θεσσαλονίκης (infra moenia dictae civitatis). Ἄπ' ἔξω ὅμως ἢ ἀπὸ μέσα; Δὲν καθορίζεται καὶ ἐπομένως δὲν μποροῦμε νὰ εἴμαστε βέβαιοι γιὰ τὴ θέση, ἀλλὰ κλίνω νὰ δεχθῶ ὅτι ἦταν ἔξω ἀπὸ τὰ τείχη, ὅπως καὶ ἡ μονὴ Χορταΐτου, ἂν μάλιστα θυμηθοῦμε ὅτι ὑπῆρχαν «μοναὶ τῆ ἀκροπόλει ἐγγίζουσαι», ὅπως εἶδαμε ὅτι ἀναφέρει ὁ τελευταῖος βυζαντινὸς ἀρχιεπίσκοπὸς τῆς Συμεῶν. Συγκεκριμένα στὸ κατάστιχο γίνεται λόγος γιὰ 14 αἰχμαλώτους μοναχοὺς τοῦ μοναστηριοῦ αὐτοῦ κατὰ τὴν τελευταία ἄλωση τῆς Θεσσαλονίκης στὰ 1430, γιὰ τὴν ἀπελευθέρωση τῶν ὁποίων ἀπαιτοῦνταν 1.000 χρυσὰ φλορίνια.



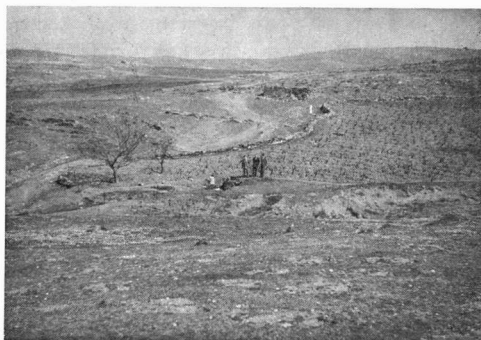
Χάρτης ποὺ δείχνει τὴν περιοχή ἔξω ἀπὸ τὴν ἀκρόπολη τῆς Θεσσαλονίκης μὲ τοὺς δρόμους ποὺ περιβάλλουν τὸ ἕννομα Καρὰ Τεπέ

Ἐπίσης ὁ πάπας Εὐγένιος Δ' μὲ ἐγκύκλιό του καλοῦσε τοὺς πιστοὺς—μὲ ἀνταμοιβὴ τὴν ἄφεση τῶν ἁμαρτιῶν τους—νὰ συνεισφέρουν κατὰ δύναμη γιὰ τὴ συγκέντρωση τοῦ ποσοῦ αὐτοῦ. Ὁ Κωνστ. Δ. Μέρτζιος ποὺ ἀνακάλυψε τὴν εἶδηση θεωρεῖ ὅτι οἱ μοναχοὶ ἀνήκαν στὸ κατάλογο τῶν ἐξαφανισμένων μονῶν, ποὺ εἶχε δημοσιεύσει ὁ Ο. Tafrafi στὴν Topographie de Thessalonique, καὶ ἐπομένως νομίζει ὅτι ἀνακαλύπτει ἕνα νέο ἄγνωστο μοναστήρι¹. Ἴσως ὅμως σφάλλει, γιατί ὄλοι οἱ δυτικοὶ κατατάσσουν τοὺς ὀρθόδοξους μοναχοὺς στὸ τάγμα τοῦ Ἁγ. Βασιλείου καὶ πιθανὸν τὸ ὄνομα τῆς μονῆς νὰ ἦταν ἄλλο.

5. Προχωρώντας βορειότερα τοῦ μετοχιοῦ τῆς μονῆς Χορταΐτου καὶ ἀκολουθώντας ἀντίστροφα (βλ. χάρτη) τὸ ὕδραγωγεῖο Χορτιάτη καὶ μιὰ μικρὴ χαράδρα φθάνουμε στοὺς πρόποδες τοῦ λόφου Καρὰ Τεπέ, στοὺς

1. Μέρτζιου, Μνημεῖα τῆς Μακεδονικῆς ἱστορίας, Θεσσαλονίκη 1947, σ. 94.

οποίους πάντοτε φαίνεται καλλιεργοῦνταν μικρὲς λωρίδες γῆς (βλ. εἰκ. 4). Ἐκεῖ ὑπῆρχε καὶ ὑπάρχει ὡς σήμερα ἀνεξάντλητη πηγὴ νεροῦ. Τώρα ὁ ἀκαλαίσθητος ἰδιοκτῆτης τῆ σκέπασε μὲ χῶμα καὶ πρὸς τὸν δρόμο, ὅπου ἄλλοτε ὑπῆρχαν θεμέλια τουρκικῆς βρύσης, ἔχει κατασκευασθῆ τιμμεντένιος τοῖχος μὲ βρύση πού ἐξακολουθεῖ νὰ δροσίξει τὸν διαβάτη. Στῆ θέση αὐτὴ εἶχα ἐντοπίσει τὸ βυζαντινὸ τοπωνύμιον «Κῆπος τοῦ Προβατᾶ», πού μνημονεύεται ἀπὸ τὸν Γεώργιον Ἀκροπολίτη, ὅταν ἐξιστορεῖ τὴν προέλαση τοῦ αὐτοκράτορα τῆς Νίκαιας Ἰωάννη Γ' Βατάτση (1222-1254) πρὸς

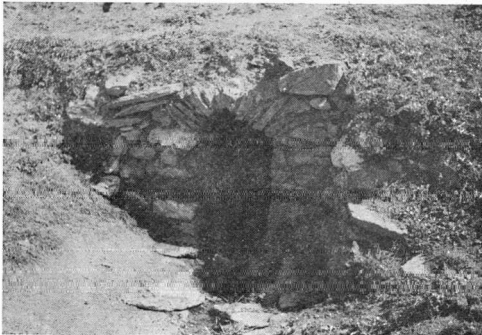


Εἰκ. 4. Ἡ περιοχὴ τῆς βυζαντινῆς βρύσης στοὺς πρόποδες τοῦ Καρὰ Τεπέ στὰ 1947, πρὶν ἀπὸ τὴν ἀναδάσωσή της

τῆ Θεσσαλονίκῃ καὶ τῆ στρατοπέδευσὴ του ἐξῶ ἀπ' αὐτήν. Ἡ πρωταρχικὴ πηγὴ (βλ. εἰκ. 5), ἀθέατη τώρα σὰν καταχωσμένη μέσα στὴ γῆ, προστατεύεται ἀπὸ ἓνα μικρὸ ἡμικυκλικὸ τόξο, καμωμένο μὲ σχιστολιθικὲς πέτρες πού βρίσκονται ἄφθονες στὴν περιοχὴ καὶ μὲ καμαρωτὴ στέγη, κάμπτεται πρὸς τὸ ἐσωτερικὸ τῆς μὲ βαθμιαία κλίση καὶ μεταβάλλεται σὲ τοίχωμα πού βυθιζόταν στὸ νερὸ τῆς πηγῆς¹. Τὸ βυζαντινὸ ἀγροτικὸ αὐτὸ κτίσμα ἀνῆκε ἄραγε σὲ ἰδιωτικὸ κτῆμα, ὅπως μᾶς κάνει νὰ υποθέσουμε τὸ τοπωνύμιον «Κῆπος τοῦ Προβατᾶ», ἢ εἶχε προσαρτηθεῖ τελικὰ σὲ μοναστήρι, σ' ἓνα ἀπ' αὐτὰ πού περιτριγύριζαν τὴν Θεσσαλονίκην; Κανεὶς δὲν μπορεῖ ν' ἀποφανθεῖ γιὰ τὸ ἓνα ἢ τὸ ἄλλο. Πάντως κατ' ἀρχὴν τὸ ὄνομα «Προβατᾶς»

1. Ἀ π. Ε. Β α κ α λ ὸ π ο ὄ λ ο υ, Προσδιορισμὸς τοῦ βυζαντινοῦ τοπωνυμίου «Κῆπος τοῦ Προβατᾶ» τῆς περιοχῆς Θεσσαλονίκης, «Ἀθηνᾶ» 53 (1949) 22-27. Κακὸς ὁ Μ ι χ. Χ α τ ζ ῆ Ἰ ω ἄ ν ν ο υ, Ἀστρωγραφία Θεσσαλονίκης, σ. 49, τοποθετεῖ τὸν «Κῆπον τοῦ Προβατᾶ» στὰ «Χίλια Δένδρα».

μᾶς ὀδηγεῖ σὲ κύριο ποιμνίων, ἐπομένως σὲ πλούσιο κτηνοτρόφο μὲ στάνες ἔξω ἀπὸ τὴ Θεσσαλονίκη. Καὶ τέτοιες, φαίνεται, θὰ ὑπῆρχαν παράλληλα πρὸς τὰ μοναστήρια, ὅπως καὶ τώρα ὑπάρχουν ὀρισμένες Α τῆς Θεσσαλονίκης.

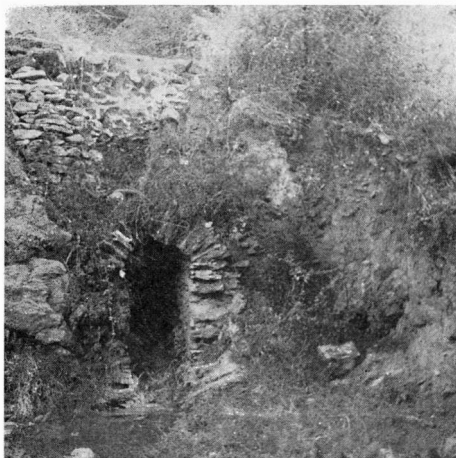


*Εἰκ. 5. Ἡ βυζαντινὴ πηγὴ στους πρόποδες τοῦ Καρὰ Τεπέ
πρὶν ἀπὸ τὴν κατάχωσή της*

Ἐνα ἄλλο παρόμοιο ἀκριβῶς βυζαντινὸ ἀγροτικὸ κτίσμα πὺ περιέβαλλε μιὰ ἄλλη πηγὴ (βλ. εἰκ. 6) μὲ εὐχάριστο νερὸ ἀνακάλυψα ΒΑ, μέσα σὲ μιὰ ἄλλη βαθύτερη καὶ ὁμορφότερη χαράδρα (βλ. εἰκ. 7), πὺ ἐκτείνεται ἀπὸ τὴν ἄλλη πλευρὰ τοῦ λόφου Καρὰ Τεπέ (βλ. εἰκ. 8), κάτω ἀπὸ τὸ νέο ξενοδοχεῖο «Φιλίππειον» (εἰκ. 9). Οἱ κατασκευαστὲς μάλιστα τοῦ ξενοδοχείου πῆραν τὸ νερὸ ἀπὸ τὴν πηγὴ αὐτὴ καὶ κατέστρεψαν βανδαλικά τὸ μεγαλύτερο μέρος τοῦ ὑδραυλικοῦ αὐτοῦ ἔργου, ὥστε νὰ μὴ εἶμαστε σήμερα σὲ θέση νὰ τὸ ἀναπαραστήσουμε. Σὲ ποῖο κτῆμα ἢ μοναστήρι ἀνήκε ἄραγε ἡ πηγὴ αὐτὴ; Καὶ αὐτὸ εἶναι ἄγνωστο καὶ θὰ μείνει ἴσως μυστήριο.

Ἡ περιοχή λοιπὸν Α τῆς Θεσσαλονίκης εἶχε γίνει νωρὶς ἔρημη. Κάπου κάπου βρίσκονται θεμέλια ἢ γκρεμισμένοι τοῖχοι ἀγροτικῶν καλυβιδῶν, πὺ εἶναι μᾶλλον κτίσματα τῆς τουρκοκρατίας ἢ τὸ πολὺ νὰ ἔχουν θεμέλια βυζαντινὰ (βλ. εἰκ. 10).

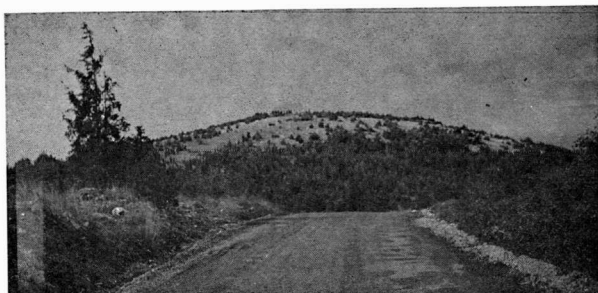
Ἐπάνω στὸν λόφο Καρὰ Τεπέ, λίγο πρὶν ἀπὸ τὸ ξενοδοχεῖο «Φιλίππειον», ὑπῆρχε ἕνας μικρὸς οἰκισμὸς ἢ μιὰ κωμόπολη, τῆς ὁποίας τὰ ὄρια διαγράφονται ἀπὸ τὰ σωζόμενα ὡς τώρα λείψανα τῶν κτισμάτων τῆς πὺ διακρίνονται καθαρά (εἰκ. 11, εἰκ. 12). Ἡ θέση τῆς ἐπάνω στὸν λόφο ἦταν ὀχυρὴ καὶ ἡ θέα τῆς πρὸς τὴ Θεσσαλονίκη καὶ πρὸς τὸν μυχὸ τοῦ Θερμαῖ-



*Εικ. 6. Βυζαντινή πηγή μέσα σὲ χαράδρα
κάτω ἀπὸ τὸ ξενοδοχεῖο «Φιλίππειον»*



*Εικ. 7. Ἕνα μέρος τῆς χαράδρας κάτω ἀπὸ τὴν καλύβα τοῦ ΣΕΟ
(Συλλόγου Ἑλλήνων Ὀρειβατῶν), ἡ ὁποία ὁδηγεῖ στὴ βυζαντινὴ πηγή*



Εἰκ. 8. Ὁ λόφος τοῦ Καρὰ Τεπέ ἰδωμένος ἀπὸ τὸ «Φιλίππειον»



Εἰκ. 9. Τὸ ξενοδοχεῖο «Φιλίππειον» καὶ ἐμπρὸς του ἀκριβῶς ἡ βλάστηση, ὅπου ἡ χαράδρα μὲ τὴ βυζαντινὴ πηγὴ



Εἰκ. 10. Ὑπολείμματα παλιῶν κτισμάτων τῆς τουρκοκρατίας ἐπάνω σὲ λόφο ἔξω ἀπὸ τὴ Θεσσαλονίκη



Εἰκ. 11. Λείψανα παλιοῦ κτίσματος ἐπάνω στὸν λόφο τοῦ Καρὰ Τεπέ.
Ἄριστερὰ εἶναι τιμεντένια κολόνα, ὁρόσημο

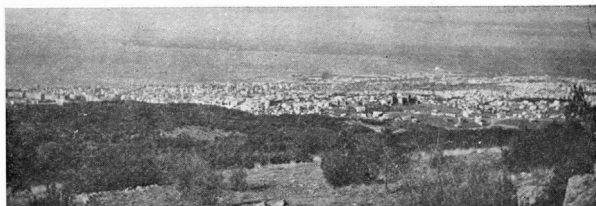


Εἰκ. 12. Ἄλλα λείψανα κτίσματος ἐπάνω στὸν λόφο τοῦ Καρὰ Τεπέ

κοῦ πολὺ ὠραία (εἰκ. 13). Φαίνεται νὰ ἦταν καὶ τειχισμένη, γιατί οἱ πλαγιῆς τοῦ λόφου εἶναι γεμάτες ἀπὸ πέτρες ποὺ ἔχουν κατακυλῆσει πρὸς τὰ κάτω.

Ποιὸς εἶναι ὁ οἰκισμὸς αὐτός; Καὶ σ' αὐτὸ τὸ ἐρώτημα ἀδυνατοῦμε ν' ἀπαντήσουμε. Μόνον ἀνασκαφῆς ἴσως μᾶς δώσουν κάποια ἀπάντηση. Νὰ εἶναι ἄραγε ἕνας ἀπὸ τοὺς κοντινοὺς πρὸς τὴν Θεσσαλονικὴ οἰκισμὸς, ἡ Κρασιά, ἢ ὁ Ζεμενίκος ποὺ κατοικοῦνταν ἀπὸ Ἑβραίους καὶ Ἀρμενίους καὶ ποὺ βρίσκεται πραγματικὰ σὲ πέρασμα πρὸς τὴ Θεσσαλονίκη; Ἡ αὐτὰ πρέπει νὰ τὰ ἀναζητήσουμε σὲ παράλια σημεῖα καὶ ὄχι ψηλότερα ἀπὸ τὴν ἀκρόπολη τῆς Θεσσαλονίκης; Μένει τὸ πρόβλημα.

Ἄν λάβουμε ὑπ' ὄψη μας τὴ σωζόμενη ὡς τις ἀρχὲς τοῦ αἰῶνα μας προφορικὴ παράδοση, θὰ ἐπαληθεύσουμε ἄρκετὰ στοιχεῖα τῆς περιγραφῆς

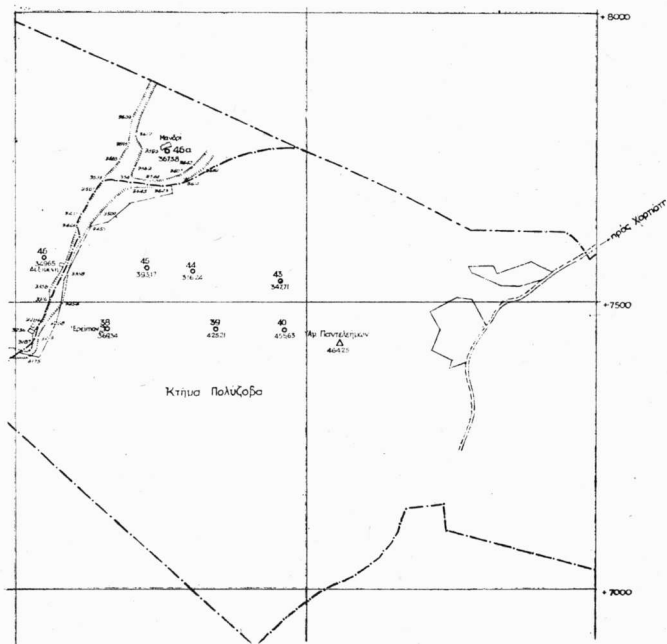


Εἰκ. 13. Ἡ Θεσσαλονίκη ἀπὸ τὸν λόφο τοῦ Καρὰ Τεπέ

τοῦ Καμινιάτη· ὅτι ἡ περιοχὴ Α τῆς Θεσσαλονίκης κατὰ τὴ διάρκεια τῆς τουρκοκρατίας εἶχε ἀμπελῶνες καὶ κήπους μὲ ὀπωρῶνες ὡς τὸν συνοικισμὸ Τριανδρίας, ὅπως θυμᾶται ὁ φίλος κ. Λάζος Κεχαγιᾶς ἀπὸ τὴν Πυλαία· ὅτι ΒΑ τῶν νέων νεκροταφείων σώζονταν ὡς τὰ τελευταῖα χρόνια ἐρείπια καὶ ὅλη ἡ περιοχὴ ὀνομαζόταν «Παλαιομονάστηρο» ἀπὸ τοὺς κατοικοὺς τῆς Πυλαίας, ὀνομασία ποὺ προδίδει τὴν ὑπαρξὴ παλιοῦ—ἄγνωστου σήμερα σὲ μᾶς—μοναστηριοῦ· ὅτι ἐρείπια ἄλλης μεγάλης μονῆς, τοῦ Ἁγ. Παντελεήμονος, μεταξὺ Σανατορίου Ἀσβεστοχωρίου καὶ Πυλαίας, 2 χιλμ. βορείως αὐτῆς, σώζονται ὅπως λέγουν οἱ κάτοικοι τῆς Πυλαίας ἀκόμη ὡς σήμερα (βλ. σχέδ. 1). Τὸ μοναστήρι αὐτὸ εἶχε μεγάλη ἰδιοκτητὴν περιοχὴ καὶ τὸ ὄνομά του μνημονεύεται στοὺς τουρκικοὺς τίτλους (ταπιὰ) τῶν κατοίκων τῆς Πυλαίας¹. Ἀξιοσημεῖωτο γιὰ τὴν τοπογραφία καὶ τὴν τοπωνυμία τῆς περιοχῆς εἶναι ὅτι στὰ ταπιὰ ἀναφέρονται οἱ Χορτατζήδες, «οἰκοδομημένοι πύργος» σ' ἕνα μέρος αὐτῆς, ἢ κοντινὴ του

1. Βλ. τοὺς τίτλους στὰ τουρκικὰ κτηματολογικὰ βιβλία τοῦ Ἱστορικοῦ Ἀρχείου Μακεδονίας.

χαράδρα Κιρίς Χανέ και πρὸς Β ὁ βοσκότοπος 'Ακτσέ Κισλά, ὁ ὁποῖος σὲ ἔκθεση ἔρευνας τῶν τίτλων τῆς Ἑλένης χήρας Χρ. Μπιλίρη, πού διε-
νεργήθηκε ἀπὸ τὸν δικαστικὸ ἀντιπρόσωπο τοῦ δημοσίου κ. Δ. Δῶδο τὴν
1 Δεκεμβρίου 1960, ὀρίζεται ἀπὸ τὸν «Μανδρόλακκο, δρόμο 'Ακσακλή,



Σχέδ. 1. Τμήμα σχεδιαγράμματος πὸ ἐγινε τὸν Ὀκτώβριο τοῦ 1964 ἀπὸ ἐπιτροπὴ γιὰ τὴν ἔρευνα τῶν τίτλων τῆς περιοχῆς. Διακρίνεται ἡ θέση τῆς ἐξαφανισμένης μονῆς τοῦ Ἁγίου Παντελεήμονος

Λάκκο τριῶν Βρύσεων, ἀπὸ τὸν στενὸ δρόμο, Σέιχ Σοῦ, δρόμο Χορτιάτη, Κουροῦ Κεμέρ, Ἄσπρη Πέτρα, Μανδρόλακκο». Ἀπὸ τὴν ἴδια ἔρευνα μα-
θαίνουμε ὅτι σὲ περιοχὴ 100 στρεμμάτων τῆς περιοχῆς αὐτῆς, πού ἦταν
γαῖες τοῦ «αὐτοκρατορικοῦ ταμείου», λειτουργοῦσε λατομεῖο καὶ ὅτι πέ-
τρες τοῦ λατομεῖου αὐτοῦ ρίχτηκαν στὴ θάλασσα καὶ χρησιμοποιήθηκαν

γιὰ νὰ ἐπεκτείνουν τὸ παραλιακὸ μέρος ποὺ βρίσκεται κοντὰ στὸ ἄλλοτε καφενεῖο τοῦ Λευκοῦ Πύργου, ὅπου τὸ σημερινὸ πρόχειρο ἐθνικὸ θέατρο, καθὼς καὶ γιὰ νὰ κτιστοῦν ἐν μέρει οἱ νεοκλασσικὲς οἰκοδομὲς τοῦ «Ταμείου τοῦ Στέμματος», οἱ ὁποῖες βρίσκονταν—καὶ ἐν μέρει βρίσκονται— ἀπὸ τὴ μιά καὶ τὴν ἄλλη πλευρὰ τῆς ὁδοῦ Βασιλίσσης Σοφίας. Σ' ἓνα τμῆμα ἀκριβῶς τοῦ λατομείου αὐτοῦ ιδρύθηκε ἀργότερα, μετὰ τὴν ἀνταλλαγὴ τῶν ἑλληνοτουρκικῶν πληθυσμῶν, ὁ σημερινὸς συνοικισμὸς Εὐαγγελίστριας. Ἡ παράδοση γιὰ τὸν Ἁγ. Παντελεήμονα λέγει ὅτι τὸ μοναστήρι τὸ ἔκασαν οἱ Τοῦρκοι καὶ σκότωσαν τοὺς μοναχοὺς, ἐπειδὴ εἶχαν θανατώσει δύο ἀξιωματικοὺς ποὺ εἶχαν διανυκτερεύσει ἐκεῖ. Ἡ βλάβιση ἐκεῖ ἦταν τόσο πλοῦσια, ὥστε οἱ κάτοικοι τῆς Πυλαίας ὀνομάζαν τὴν περιοχὴ καὶ τὴν ὀνομάζουν ἀκόμη ὡς σήμερα «Τὸ πυκνόν».

Μετὰ τὴν καταστροφὴ τῆς μονῆς τὸ ὄνομά της δόθηκε στὴν ἐκκλησίᾳ τοῦ Προφ. Ἡλία Πυλαίας, ἡ ὁποία τιμᾶται καὶ ἐπ' ὀνόματι τοῦ Ἁγ. Παντελεήμονος. Ὁ ἀρχικὸς Προφ. Ἡλίας βρισκόταν στὴ σημερινὴ Ἄνω Τούμπα καὶ ἐκεῖ σώζονταν τὰ ἐρείπια τοῦ ναοῦ ἢ τῆς μονῆς ὡς τὰ τελευταῖα χρόνια. Στὴν περιοχὴ ὑπῆρχαν καὶ ἐρείπια μικροῦ οἰκισμοῦ. Ἡ παράδοση ἀναφέρει ὅτι οἱ κάτοικοι τρομοκρατημένοι ἀπὸ τὸ πλῆθος τῶν ἐχιδνῶν καὶ μὴ γνωρίζοντας ποῦ νὰ ἐγκατασταθοῦν ἄφησαν ἓνα περιστέρι, ποὺ πέταξε καὶ κάθησε σ' ἓνα δένδρο, ὅπου ἡ σημερινὴ ἐκκλησίᾳ τῆς Πυλαίας. Ἐκεῖ προσῆλθαν ἔπειτα οἱ κάτοικοι τοῦ μικροῦ οἰκισμοῦ καὶ ἀναμειχθήκαν μὲ τοὺς ἄλλους κατοικοὺς τῆς Πυλαίας.

Ὁ Προφ. Ἡλίας ἦταν ὁ προστάτης κατόπιν τῆς περιοχῆς Θεσσαλονίκης-Πυλαίας κατὰ τῆς ἀνομβρίας καὶ ἡ λιτανεῖα ξεκινούσε ἀπὸ τὴν Πυλαία μὲ πομπὴ (ἐξαπτέρυγα, ἱερεῖς μὲ ἄμφια κ.λ.) πρὸς τὴν ἀρχικὴ του θέση, ὅπου βρίσκονταν τὰ ἐρείπια τοῦ παλιοῦ ναοῦ ἢ μονῆς. Ἡ περιοχὴ τοῦ παλιοῦ κτίσματος, 29 περίπου στρέμματα, ἡ ὁποία ἀπαλοτριώθηκε μετὰ τὸ 1924 γιὰ τὴν ἐγκατάσταση τῶν προσφύγων, ἀνῆκε στὸν Προφ. Ἡλία τῆς Πυλαίας, ὁ ὁποῖος καὶ ἀποζημιώθηκε ἀπὸ τὸ δημόσιο (βλ. σχέδ. 2).

Ἡ Α τῆς Θεσσαλονίκης (μεταξὺ Ἑπταπύργιου-Εὐαγγελίστριας ὡς τὸ Ἀκσακλῆ, τὸ σημερινὸ Πανόραμα) περιοχὴ ἐκτάσεως 15.000 στρεμμ., ἀνῆκε σὲ κάποιον Χατζῆ Χασάν ἀγά. Ἀπὸ αὐτὰ τὰ 7/8 τὰ ἀγόρασαν τὸ 1870 7 κάτοικοι τῆς Πυλαίας καὶ τὸ ὑπόλοιπο 1/8 περιῆλθε μετὰ τὴν κατάληψη τῆς Θεσσαλονίκης στὸ δημόσιον¹.

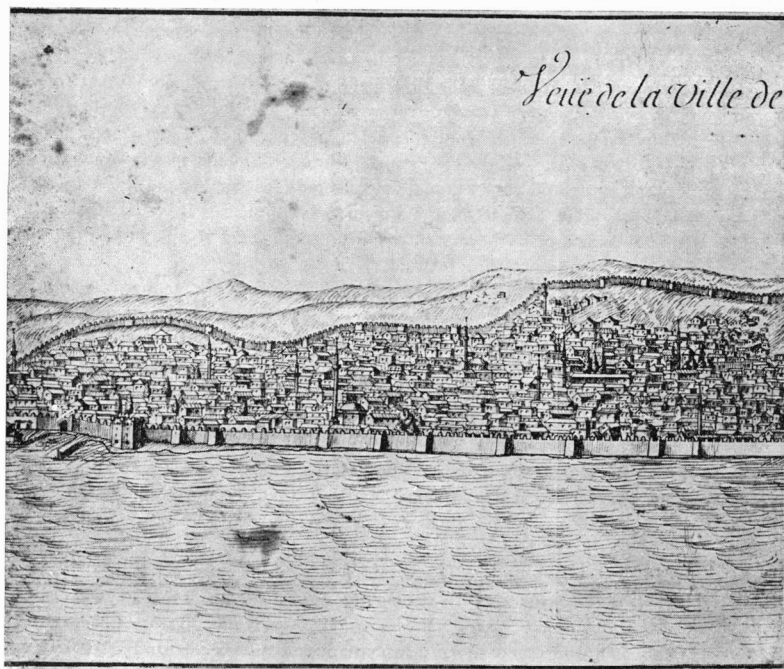
Πηγαίνοντας πρὸς τὸ Πανόραμα, λίγο πιὸ πάνω ἀπὸ τὸ κέντρο «Κούνιες», δεξιὰ ἀπὸ τὸν δρόμο Θεσσαλονίκης-Πανοράματος, βρέθηκαν σὲ ἔκσκαφὴ οἰκοπέδου τὰ λείψανα παλαιοχριστιανικῆς βασιλικῆς (βλ. Χρο-

1. Πληροφορίες τοῦ κ. Λάζου Κεχαγιῶ τῆς τελευταίας παραγράφου οἱ ὁποῖες στηρίζονται σὲ τίτλο ἰδιοκτησίας τοῦ 1870.

νικά ἔτους 1972 στὸ ὑπὸ ἐκδοσὴ «Ἀρχαιολογικὸ Δελτίο»). Ἐπίσης λίγο πιὸ ἔξω ἀπὸ τὸ Πανόραμα, στὸν δρόμο Πανοράματος-Χορτιάτη, ὑπάρχει σήμερα ἓνα νέο μοναστήρι, τῆς Ζωοδόχου Πηγῆς. Ἀνατολικότερα τοῦ μοναστηριοῦ στὴν περιοχὴ νεώτερης ἐκκλησίας ἔχουν ἐντοπισθεῖ ὄστρακα ὑστεροβυζαντινῶν χρόνων καὶ τουρκοκρατίας. Ἡ νεώτερη ἐκκλησία πρέπει νὰ εἶναι κτισμένη στὸ χῶρο παλαιότερου κτηρίου.

Εἶναι πολὺ πιθανὸν ὅτι στὰ δύο αὐτὰ σημεῖα ἔχουμε τὰ ἴχνη δύο μοναστηριῶν ἀπὸ τὸ πλῆθος αὐτῶν ποὺ ἀναφέρει ὁ Καμινιάτης.

Ἀκόμη, πηγαίνοντας πρὸς τὴ Γεωργικὴ Σχολὴ ἀνατολικά τοῦ ἐργοστασίου «ΒΙΑΜΥΛ» στὸ χῶρο τῶν ναυπηγείων, ἔχει ἐντοπισθεῖ δίπλα



Εἰκ. 14. Ἡ Θεσσαλονίκη. Γενικὴ ἄποψη ἀπὸ τῆ θάλασσα, 1

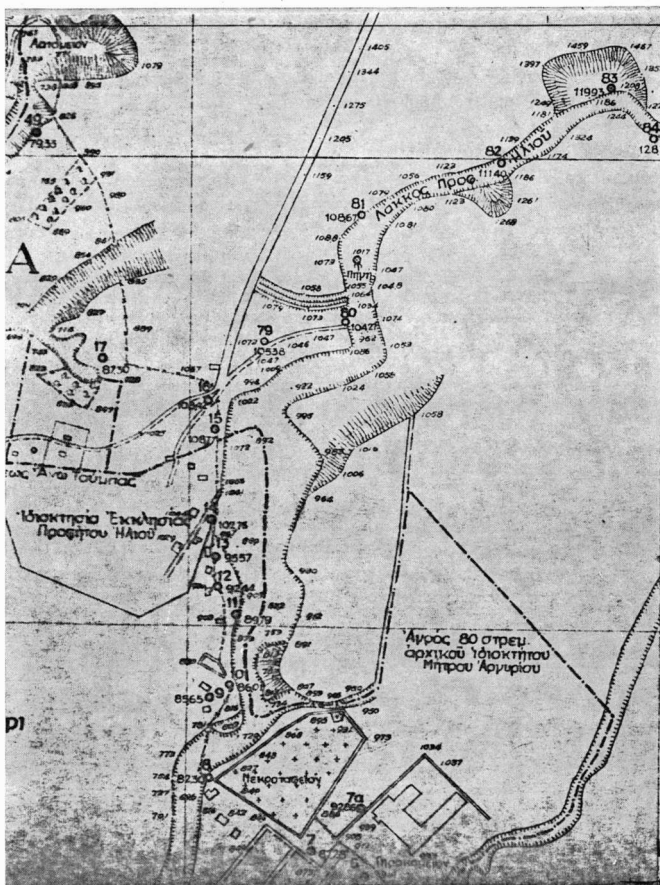
στή θάλασσα τοῖχος, πὸν σώζεται σὲ ὕψος $\pm 0,70$ ἐκ. Ὁ τοῖχος αὐτὸς βαίνει ἀπὸ Α-Δ καὶ εἶναι κτισμένος κατὰ τὸ παλαιοχριστιανικὸ σύστημα δομῆς.

Αὐτὰ τὰ λείψανα τῶν παλιῶν ἐκκλησιαστικῶν κτισμάτων, γιὰ τὰ ὁποῖα πληροφορίες μοῦ ἔδωσε ὁ κ. Ε. Τσιγαρίδας, ἀποτελοῦν—κατὰ πᾶσαν πιθανότητα—ὑπολείμματα παλιῶν μοναστηριῶν.

6. Ἀπὸ τὰ παραπάνω βγαίνει τὸ συμπέρασμα ὅτι ἡ καταστροφὴ τοῦ φυσικοῦ περιβάλλοντος πρέπει νὰ εἶχε συντελεστεῖ κατὰ τὸν 14ο καὶ 15ο αἰ. Δυστυχῶς δὲν ἔχουμε ἀπόψεις τῆς Θεσσαλονίκης παλιότερες ἀπὸ τὸν 17ο αἰ. πὸν νὰ παριστάνουν καὶ μέρος τῆς ὑπαίθρου Α καὶ Δ τῆς πόλης, Ἡ ἀρ-



-1687. Σχέδιο με πένα, Παρίσι, Ἐθνικὴ Βιβλιοθήκη
 κτὴ Ἐμπορικὴ Ναυτιλία, ἔκδ. Ἐθνικῆς Τραπεζῆς Ἑλλάδος, Ἀθήναι 1972)



Σχεδ. 2. Άλλο τμήμα του ίδιου σχεδιαγράμματος
 με την περιοχή της ιδιοκτησίας του Προφ. Ήλιου Πυλαίας

χαιότερη καὶ ἀκριβέστερη ὡς πρὸς τὴν ἀπόδοσή της εἶναι αὐτὴ ποὺ δημοσιεύτηκε στὸ συλλογικὸ ἔργο «Ἑλληνικὴ ἐμπορικὴ ναυτιλία (1453-1850)»¹, σχεδιασμένη μὲ πένα, καὶ βρίσκεται στὸ Παρίσι, στὴν Ἐθνικὴ Βιβλιοθήκη. Παριστάνει τὴν γενικὴ ἄποψή της ἀπὸ τὴ θάλασσα μεταξύ 1685-1687. Ἡ δημοσίευση ἔγινε ἀπλῶς καὶ μόνο γιὰ νὰ παρουσιαστῆ ἓνα σπουδαῖο ἐμπορικὸ τῆς Ἑλλάδας λιμάνι, τῆς Θεσσαλονίκης, χωρὶς ὅμως νὰ ἔχει γίνῃ συνειδητῆ ἢ προσφορὰ τῆς εἰκόνας ἀπὸ ἱστορικὴ ἄποψη στὴ γνώση τῆς τοπογραφίας τῆς τουρκοκρατούμενης πόλης (βλ. εἰκ. 14). Ἡ εἰκόνα αὐτὴ καλύτερα ἀπὸ κάθε ἄλλη παρουσιάζει τὴν ἄποψη τῆς πόλης στὰ χρόνια τῆς τουρκοκρατίας ὡς τὴν ἀπελευθέρωσή της (1912). Διακρίνεται πολὺ καθαρὰ ἀκέραιος ὁ περίβολος τῶν τειχῶν καθὼς καὶ τῆς ἀκρόπολης μὲ τὸ Ἑπταπύργιο. Ἐπίσης στὰ ἀνατολικά τείχη βλέπουμε ἐπάνω ψηλὰ τὸν Zincirli ἢ Kusakli kule (ἀλυσσοζωσμένος πύργος), ὅπου τὸ βυζαντινὸ Τριγώνιο, καὶ κάτω τὸν νοτιοανατολικὸ Πύργο, τὸν σημερινὸ Λευκὸ Πύργο, μὲ τὸν τετράγωνό του περίβολο, ὅπως ἦταν στὰ μέσα τῆς τουρκοκρατίας, ὁ ὁποῖος μετὰ τὴ γνωστὴ δεύτερη σειρὰ ἐπάλξεων ἀπέληγε σὲ ὄρθιο κῶνο. Ἐξ Ἰσου ὀγκώδης, ἴσως κάπως ὀγκωδέστερος, εἶναι ὁ δυτικὸς πολυγωνικὸς πύργος κοντὰ στὴν εἴσοδο τοῦ λιμανιοῦ². Μέσα στὴν πόλη διακρίνονται ἀρκετοὶ κενοὶ χώροι τόσο στὸν περίβολο τῆς ἀκρόπολης, ὅσο καὶ μέσα στὴν κυρίως πόλη, κάτω ἀπὸ τὸ Ἑπταπύργιο, στὸ λεγόμενον παλαιότερον *μπαίρι*,³ ἀλλὰ καὶ πιὸ δυτικὰ ἀκόμη. Γενικὰ διαπιστώνουμε ὅτι τόσο μέσα στὴν ἀκρόπολη, ὅσο καὶ στὴν ἄνω πόλη ὑπάρχουν πολλοὶ κενοὶ χώροι. Ἀντίθετα πυκνοκατοικημένο ἦταν τὸ δυτικὸ τμήμα της.

Ἄλλη ἄποψη τῆς Θεσσαλονίκης τῶν ἀρχῶν τοῦ 18ου αἰ., ποὺ δίνει ὁ περιηγητὴς Darrege, εἶναι ἐξωραϊσμένη καὶ μᾶλλον φανταστικὴ (βλ. εἰκ. 15). Πολὺ καλύτερες βέβαια εἶναι οἱ νεώτερες τοῦ 19ου αἰ., τοῦ Amand Freiherrn v. Schweiger-Lerchenfeld⁴ (εἰκ. 16) καὶ τοῦ ἄββᾶ Hamard⁵ (εἰκ. 17).

Στὴν πνευρογραφημένη ἄποψη τῆς Θεσσαλονίκης τοῦ 17ου αἰ. ἔξω ἀπὸ τὰ ἀνατολικά τείχη τῆς πόλης δὲν ὑπάρχουν παρὰ μόνο δύο μικρὰ οἰκήμα-

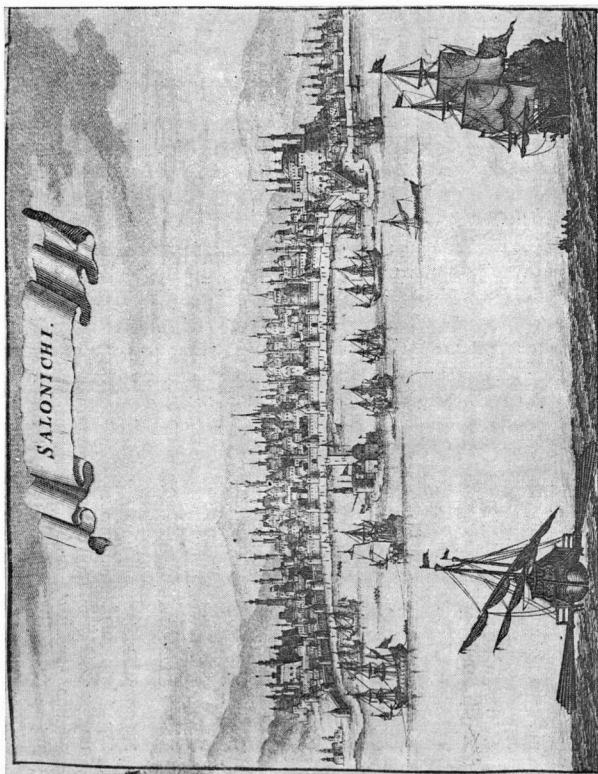
1. Ἐκδ. Ἐθνικῆς Τραπεζῆς τῆς Ἑλλάδος, Ἀθῆναι 1972, μὲ ἐπιμέλεια τοῦ Στέλιου Ἀ. Παπαδοπούλου.

2. Τὴν εἰκόνα εἶχε ὑπ' ὄψη του ὁ Χ. Μπακιτζῆς στὴν ἐνδιαφέρουσα μελέτη του «Ἡ θάλασσα ὀχύρωση τῆς Θεσσαλονίκης», Βυζαντινὰ 7 (1975) 291-341.

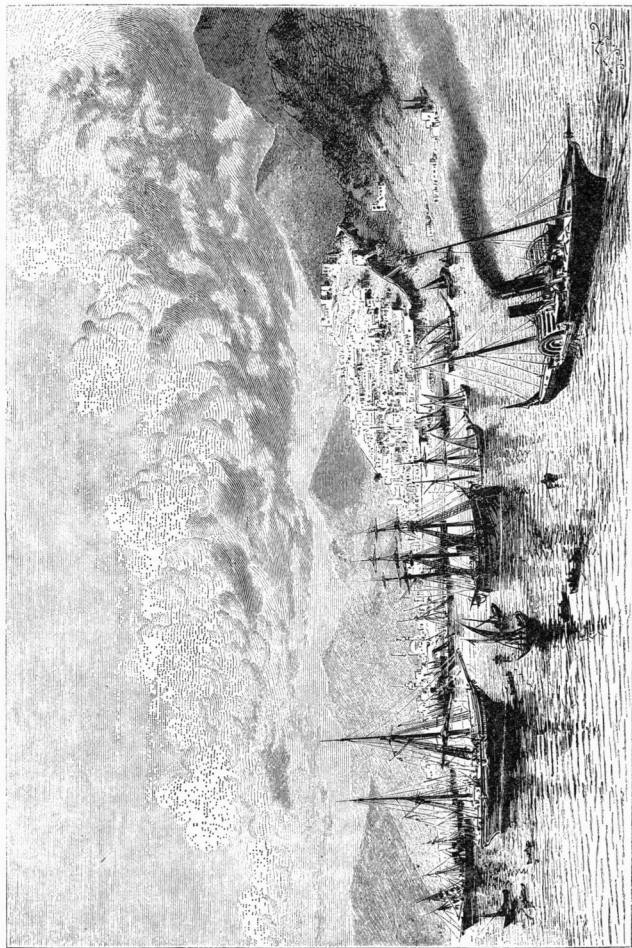
3. Χα τ ε ς ἢ Ἰ ῶ ἄ ν ν ο υ, Ἀστυγραφία, σ. 59. Το ὄ α ὗ τ ο ὕ, Θερμαῖς ἦτοι περὶ Θεσσαλονίκης, Μέρ. Α'. Ἱστορία καὶ ἀρχαιολογία, Ἀθῆναι 1879, σ. 14: «Τὸ ὑψηλὸν μέρος τῆς πόλεως λέγεται μπαίρι, ἦτοι ὕψωμα ἢ ἄκρον ἀντιθέτως δὲ πρὸς τοῦτο μέρος τι ἄλλο ὀνομάζεται κάμπος, καὶ οἱ κάτοικοι αὐτῶν *καμπιανοὶ* καὶ *μπαίριῶται*».

4. A m a n d F r e i h e r r n v. S c h w e i g e r - L e r c h e n f e l d, Der Orient, Wien-Pest-Leipzig 1882, ἐκτὸς κειμένου, μεταξύ σ. 120-123 ἦτοι στὴ σ. 121.

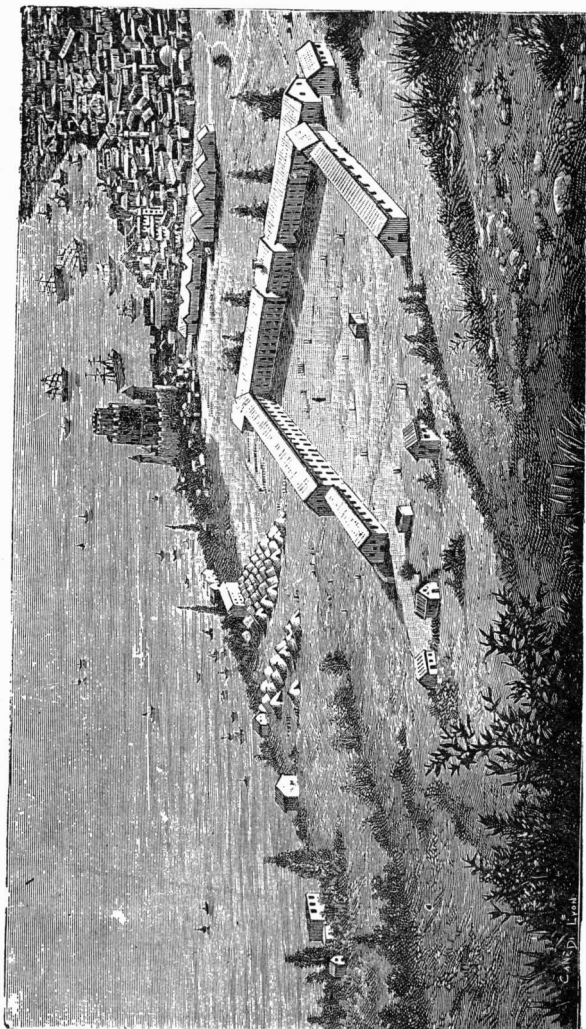
5. Βλ. A b b é H a m a r d, Par delà l'Adriatique et les Balkans, Paris-Lyon 1890, σ. 158 καὶ 173.



Εἰκ. 15. Ἡ Θεσσαλονίκη κατὰ τὸν Dapper (ἄρχὴς 18ου αἰ.)



Εἰκ. 16. "Ἀποψη τῆς Θεσσαλονίκης κατὰ τὰ τέλη τοῦ 19 αἰ.,
πρὶν ἀπὸ τὸ γκρέμισμα τῶν παραβιάσσιων τευχῶν τῆς



Εικ. 17. Ἡ Θεσσαλονίκη μετὰ τὴν περιουχὴ ἔξω τοῦ Λευκῶ Πύργου κατὰ τὸ δεύτερον μισὸ τοῦ 19ου αἰ.

τα, πού εἶναι δυνατόν ν' ἀνταποκρίνονται στοῦ ἁγίασμα τοῦ Ἁγ. Παύλου ἢ τῆς βρύσης τοῦ Σεῖχ Σοῦ. Εἶναι πολύ γνωστό βέβαια τὸ Ἁγίασμα τοῦ Ἁγ. Παύλου, ὅπου τὸν περασμένο αἰώνα—αὐτὸ δὲν γίνεται τώρα—οἱ κάτοικοι τὴν ἡμέρα τῆς γιορτῆς συνήθιζαν νὰ ρίχνουν νομίσματα μέσα στὴν πηγὴ¹. Ὁ Χατζῆ Ἰωάννου δὲν ἀναφέρεται καθόλου στὴν παλιότερη ἱστορία ἢ σὲ παλιότερα κτίσματα ἢ ἔστω καὶ λείψανα κτισμάτων. Αὐτὸ ὅμως δὲν πρέπει νὰ μᾶς ἐμποδίσαι νὰ ὑποθέσουμε ὅτι στὸν τόπο αὐτὸν δὲν ὑψωνόταν ἄλλοτε, στὰ βυζαντινὰ χρόνια, μονὴ ἢ ναὸς τοῦ Ἁγ. Παύλου, ἂν σκεφθοῦμε μάλιστα τὴ θέση πού θὰ εἶχε ἡ λατρεία του στὴν πόλη ἐκείνη ὅπου ὁ μέγας ἀπόστολος εἶχε κηρύξει τὸ εὐαγγέλιο.

Στὴν ἴδια διεύθυνση, στοῦ τέρμα τῶν λεωφορείων τῆς γραμμῆς Σεῖχ Σοῦ ἢ «Χίλια δένδρα», ὅπως ὀνομάζεται, σώζεται ὡς σήμερα κάπως παραμερισμένο ἓνα κτίσμα παλιό, ὁ τάφος (türbe), νομίζω, ἐνὸς ἁγίου μουσουλμάνου, τὸν ὅποιον προσπερνοῦν οἱ διαβάτες, χωρὶς νὰ τὸν προσέχουν καθόλου. Εἶναι ἓνα μικρὸ κτίσμα μὲ μεγάλα τοῦβλα, τοῦ ὁποῖου οἱ πλευρὲς σχηματίζουν 4 ὀξυκόρυφα τόξα (εἰκ. 18). Ἐπάνω σ' αὐτὰ στηρίζεται μικρὸς τροῦλος, ὁ ὁποῖος ὅμως δὲν φαίνεται καθόλου ἀπ' ἔξω γιατί τὸ μνημεῖο ἔχει τειχιστεῖ ἀπὸ τίς 3 πλευρὲς του καὶ σκεπαστεῖ καὶ ἰσοπεδωθεῖ ἡ ὄροφὴ του. Μέσα στοῦ κτίσμα ὑπάρχει σήμερα ρωμαϊκὴ σαρκοφάγος, στὴν ὁποία κάποτε μεταβιβαζόταν τὸ νερὸ τῆς πηγῆς καὶ ἀπὸ σωλῆνα τῆς ὁποίας ἔπιναν οἱ διαβάτες. Δηλαδή ἡ βρύση βρισκόταν στὴν εἴσοδο τοῦ κτίσματος καὶ ὄχι ἐκεῖ ὅπου εἶναι σήμερα, στὴν παρυφῆ τοῦ δρόμου.

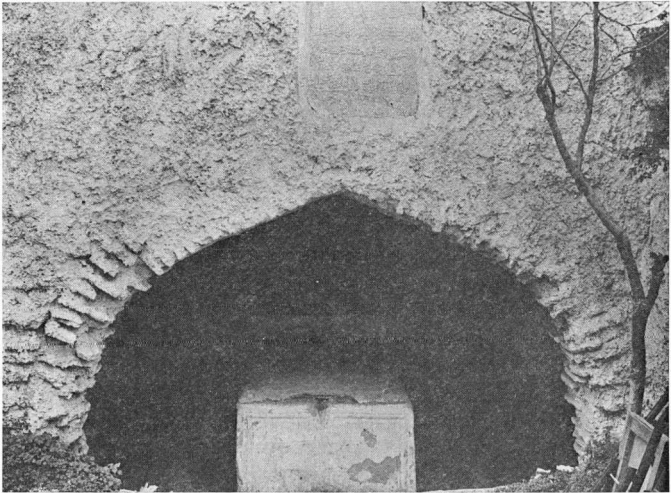
Πότε ἀκριβῶς κτίστηκε ὁ τάφος, μοῦ εἶναι ἀδύνατο νὰ τὸ προσδιορίσω. Πάντως ὁ τρόπος τῆς οἰκοδομήσεως μᾶς ὀδηγεῖ πολὺ πίσω στοῦ παρελθόν. Στὴν πρόσοψη τοῦ κτίσματος ὑπάρχει τουρκικὴ ἐπιγραφή πολὺ νεώτερη, ἢ ὁποία ἔχει φθορὲς καὶ εἶναι δυσανάγνωστη. Τὸ μόνο καθαρὸ σημεῖο εἶναι τὸ ἔτος Ἐγίρας 1173, πού ἀντιστοιχεῖ στὴ δικὴ μας χρονολογία 1759-1760 (εἰκ. 19). Ὁ διευθυντὴς τοῦ Ἱστορικοῦ Ἀρχείου Μακεδονίας κ. Βασίλειος Δημητριάδης, πού εἶχε τὴν καλωσύνη νὰ μελετήσῃ τὴν ἐπιγραφή, κατόρθωσεν νὰ διαβάσῃ ὅτι τὸ νερὸ εἶχε κοπεῖ καὶ ὅτι ὁ Dede (σεβάσμιος) Ἀλῆ Μεχμέτ φρόντισεν νὰ τὸ ξαναφέρει καὶ νὰ ἀνακαινίσῃ τὴν κρήνη.

Ἡ γνώμη μου εἶναι ὅτι στὸν τόπο αὐτὸν θὰ ὑπῆρχε, ὅπως καὶ συνέβαινε συνήθως, βυζαντινὸ ἱερὸ ἴδρυμα, κατεστραμμένη μονὴ ἢ ἁγίασμα, πού καταλήφθηκε ἀπὸ τὸν ζηλωτὴ δερβίση, τὸν ὁποῖο ἔπειτα τίμησαν οἱ ὀπαδοὶ του. Ἴσως ἀνάγεται στὰ χρόνια μετὰ τὴν ἄλωση τῆς Θεσσαλονίκης στὰ 1430 ἀπὸ τοὺς Τούρκους. Νὰ κάμω μιά τολμηρὴ ὑπόθεσι; Νὰ εἶναι ἄραγε ὁ τάφος κανεὸς δερβίση ἀπ' αὐτοῖς πού ἔπασαν κατὰ τὴν πολιορκία καὶ τὴν ἄλωσή της; Πάντως τὸ μνημεῖο βρίσκεται στὴν ἴδια γραμμὴ πού κατευ-

1. Χατζῆ Ἰωάννου, Ἀστυγραφία Θεσσαλονίκης, σ. 105.

θύνεται πρὸς τὸ σημεῖο ἐκεῖνο τῶν τειχῶν, ὅπου ἔσπασε ἡ ἄμυνα τῶν Θεσσαλονικέων, δηλαδὴ κάτω ἀπὸ τὸ Τριγώνιο.

Κάτω ἀπὸ τὶς πλαγιὲς τῶν λόφων ὅπου βρίσκονται τὰ παραπάνω ἁγίασματα τοῦ Ἁγ. Παύλου καὶ Σεῖχ Σοῦ ὑπάρχει τὸ ἁγίασμα τῆς Ἁγίας Φωτεινῆς ἢ Φωτίδος πού ὡς τὰ τέλη τοῦ περασμένου αἰῶνα βρισκόταν μέσα στὴν ἀκατοίκητη πεδιάδα¹. Ἀσφαλῶς κάποιο θρησκευτικὸ ἴδρυμα ἀντιπροσώπευε



Εἰκ. 18. Τουρκικὸ κτίσμα Σεῖχ Σοῦ

(Φωτογραφία τοῦ ἐπιμελητῆ βυζαντινῶν ἀρχαιοτήτων κ. Θεοχ. Παζαρά)

καὶ τὸ ἁγίασμα αὐτὸ κατὰ τὴν βυζαντινὴ περίοδο. Πιο κάτω, στὸν παραλιακὸ χῶρο πού ἐκτείνεται πρὸς Α, στὴ σημερινὴ περιοχὴ τοῦ Πεδίου τοῦ Ἄρεως καὶ τοῦ Φαλήρου στὴν πενογραφημένη ἄποψη τῆς Θεσσαλονικῆς βλέπουμε ὀρισμένα κτίσματα. Μέσα στὰ κτίσματα αὐτὰ πρέπει ν' ἀναζητήσουμε λείψανα παλιῶν μονῶν; Πιθανόν. Πάντως στὴν περιοχὴ τοῦ Φαλήρου σώζεται ἀκόμη καὶ σήμερα τὸ Ἁγίασμα τῆς Ἁγ. Σολομονῆς, τὸ ὁποῖο πιστεύει ὁ Χατζῆ Ἰωάννου ὅτι βρισκόταν μέσα στὸν περίβολο μοναστηριοῦ. «Ἐφάνησαν, γράφει στὰ 1880 ὁ παλιὸς Σαλονικιός, κατ' ἐκεῖνο τὸ μέρος ἄλ-

1. Χατζῆ Ἰωάννου, Ἀστυγραφία, σ. 65.



Εἰκ. 19. Ἡ τουρκικὴ ἐπιγραφή τοῦ Σεῖχ Σοῦ
(Φωτογραφία τοῦ ἐπιμελητῆ βυζαντινῶν ἀρχαιοτήτων κ. Θεοχ. Παζαρά)

λοτε, κιονόκρανα, στυλοβάται κ.λ. Πρό τινων δὲ μηνῶν ἐφάνησαν καὶ τὰ τεῖχη τοῦ ναοῦ, καὶ εἰς τάφος ἡγουμένου τινὸς τῆς μονῆς. Τὸ μοναστήριον τοῦτο πιθανῶς ὠνομάζετο τῇ Ἁγίας Σολομονῆς.

Ὁ Χατζῆ Ἰωάννου προσπαθώντας νὰ ἐξηγήσει πῶς εἰσέδυσε στὸ χριστιανικὸ μαρτυρολόγιον ἡ Ἰουδαία Ἁγία Σολομονή, ποῦ μαρτύρησε μὲ τὰ ἑπτὰ παιδιά της καὶ τὸν διδάσκαλό της Ἑλεάζαρ γύρω στὸ 168 π.Χ., ἐπὶ Ἀντιόχου τοῦ Ἐπιφανοῦς, ὑποθέτει ὅτι ἡ λατρεία της ἀναπτύχθηκε στὴ Θεσσαλονίκη γιὰ νὰ κολακευθοῦν οἱ πολλοὶ τὴν ἐποχὴ ἐκείνη Ἑβραῖοι κάτοικοί της καὶ ὅτι ἐμφυτεύθηκε πιθανὸν στὴν πανάρχαια λατρεία τῆς ἀρχαίας νόμφης Σαλμωνῆς καὶ τῆς πηγῆς της. Καὶ ἀπόδειξε αὐτοῦ, προσθέτει, εἶναι ἡ ἀσημότητα τῆς ἁγίας Σολομονῆς, τῆς ὁποίας δὲν γνωρίζει ἄλλο ναοῦ¹. Αὐτὰ ὅμως εἶναι ἐντελῶς ἀσθαίρετα καὶ ἀνακριβῆ, γιὰ τὴν Ἁγία Σολομονή τιμᾶται ὡς ἁγία καὶ μάρτυς καὶ ἡ τιμὴ αὐτῆς τῆς ὁμάδας («οἱ ἅγιοι Μακκαβαῖοι») ἦταν πολὺ διαδεδομένη στὴν Κωνσταντινούπολη καὶ γενικὰ στὴν Ἀνατολή. Ναὸς τῶν Μακκαβαίων («μαρτύριον») ὑπῆρχε «ἐν τοῖς Δομνίνου ἐμβόλοις» καὶ «πέραν ἐν τῇ Ἑλαίᾳ» ἢ «ἐν Συκαῖς (Γαλατᾶ)» στὴν Κωνσταντινούπολη καὶ τὸ λείψανό τῆς ἁγίας Σολομονῆς ὑπάρχει στὸν σημερινὸ πατριαρχικὸ ναὸ στὴν Κωνσταντινούπολη. Ὑπάρχει ἐπίσης πλήρης εορταστικὴ ἀκολουθία στὸ Μηναῖο Αὐγούστου (1 τοῦ μηνᾶ), τότε ποῦ ἐρωτάζεται ἡ μνήμη τους. Ἔχουμε ἐπίσης καὶ ἀνεκδότη ἀκολουθία στοὺς κώδικες τῆς Μεγ. Λαύρας Δ14 καὶ Ω147 καὶ Παρισίων 1568, γραμμένες ἀπὸ ἐπιφανεῖς ὑμνογράφους, τὸν Ἀνδρέα Κρήτης καὶ τὸν Θεοφάνη. Στὴν ἀκολουθία τοῦ ἁγιασμοῦ μνημονεύονται οἱ παραπάνω μάρτυρες μαζί μὲ τοὺς πρὸ λαοφιλεῖς ἁγίους².

Ἀσθήρικτη ἐπίσης εἶναι καὶ ἡ γοητευτικὴ προσπάθεια τοῦ Χατζῆ Ἰωάννου νὰ μᾶς συνδέσει μὲ τὸν ἀρχαῖο κόσμον ταυτίζοντας τὴν Ἁγία Σολομονή (Σολομωνή) μὲ τὴ νόμφη Σαλμωνή. Ἡ τάση αὐτῆ, νὰ ταυτίζουν τοὺς ἁγίους τοῦ Χριστιανισμοῦ μὲ τοὺς Θεοὺς καὶ τοὺς ἥρωες τῆς εἰδωλολατρίας, ἔχει σήμερα ξεπεραστεῖ.

Ὁ Χατζῆ Ἰωάννου εἶδε ἀκόμη κοντὰ στὸν μύλο Ἀλλατίνι τὰ ἐρείπια ἄλλης μονῆς, ποῦ κλίνει νὰ τὰ ταυτίσει μὲ τὰ ἀντίστοιχα ποῦ εἶχε διαπιστώσει παλιότερα, στὶς ἀρχὲς τοῦ 18ου αἰ., ὁ περιηγητὴς Paul Lucas³, ἀλλὰ

1. Χατζῆ Ἰωάννου, Ἀστυγραφία, σ. 49.

2. Βλ. γιὰ τὴν Ἁγία Σολομονή καὶ τοὺς Μακκαβαίους στοῦ Μ. Γ. Ε. Δ. Ε. Β., Βυζαντινὸν εορτολόγιον, ἐν Κωνσταντινουπόλει 1899, σ. 143. Σ. Εὐστρατιάδου, Ἁγιολόγιον τῆς Ὁρθοδόξου Ἐκκλησίας, Ἀθῆναι ἄ.ε., σ. 126. F. Halkin, Bibliotheca Hagiographica Graeca, τ. II, Bruxelles 1957, σ. 68-70.

3. Χατζῆ Ἰωάννου, ἔ.α., σ. 102.

τέτοιες πληροφορίες δὲν συνάντησα στὸ κείμενο του¹. Φαίνεται πὼς ὁ Χατζῆ Ἰωάννου ἔκαμε κάποιο λάθος.

Τώρα ἂς ἔλθουμε στὴν ἄλλη στὴν ἀντίθετη πλευρὰ τῆς πόλης. Δυτικά τῆς Θεσσαλονίκης ὑπῆρχαν ὡς τὰ τελευταῖα χρόνια οἱ λαχανόκηποι καὶ τὰ περιβόλια μὲ τὰ ὄπωροφόρα δένδρα καὶ μὲ τὶς ἀγροτικὲς καλύβες, πού τὰ ἔχει καταφάγει σήμερα ἡ συνεχῆς οἰκοπεδοποίηση καὶ ἡ ἐπέκταση τῆς πόλης. Λίγο ἔξω ἀπὸ τὰ τείχη, στὴν παραλία, ὑπῆρχε ὠραιότατος τόπος περιπάτου (τὸ γνωστὸ στοὺς παλιοὺς Θεσσαλονικεῖς Μπὲς Τσινάρ), ὁ ὁποῖος μετὰ τὴν εἴσοδο τῶν ἐλληνικῶν στρατευμάτων ὀνομάστηκε «Κῆπος Πριγκίπων». Τὸ Μπὲς Τσινάρ δὲν ἀναφέρεται στὸν Ἑβλιά Τσελεμπή². Πάντως εἶναι πολὺ γνωστὸ κατὰ τὴν ἐλληνικὴ ἐπανάσταση τοῦ 1821. Τὸ μνημονεύει ὁ Κασομούλης, ὅταν μιλεῖ γιὰ τὸ ταξίδι του στὸν Ὀλυμπο κατὰ τὰ τέλη Φεβρουαρίου 1822, ὅποτε προχώρησε μὲ τὸ καράβι του ὡς τὴ Θεσσαλονίκη, ἔριξε μιὰ κανονιά στὴν ἀποβάθρα, ἔστριψε πρὸς τὸ Μπὲς Τσινάρ καὶ διευθύνθηκε πρὸς τὸ Ἑλευθεροχώρι, ὅπου καὶ ἔφθασε τὸ βράδι³.

Ἐπίσης ἔξω ἀπὸ τὰ δυτικὰ τείχη καὶ ψηλότερα φαίνονται, στὴν πενογραφημένη ἄποψη τῆς Θεσσαλονίκης, ὀρισμένα κτίσματα. Ἴσως νὰ ἦταν τὸ Ἅγίασμα τῆς Ἁγ. Παρασκευῆς, γιὰ τὸ ὁποῖο μιλήσαμε, ὑπόλειμμα παλαιᾶς βυζαντινῆς μονῆς, καὶ ἀσφαλῶς ἡ μονὴ τῶν Μεβλεβήδων τῆς τουρκοκρατίας.

Τί ἔκρυβε ὁμως αὐτὸς ὁ μουσουλμανικὸς εὐκτήριος οἶκος; Ὁ ἱστορικὸς τῆς «Ἀστυγραφίας τῆς Θεσσαλονίκης» Μιχαῆλ Χατζῆ Ἰωάννου ἀναφέρει στὴν περιοχὴ ἐκείνη μονὴ τῆς Ἁγίας Ματρώνας, καθὼς καὶ ἐκκλησία τῶν Ἁγίων Χιόνης, Εἰρήνης καὶ Ἀγάης, αὐτὴν πιὸ κοντὰ πρὸς τὴν πόλη. Πρὸς αὐτὰ μάλιστα τὴν κατεύθυνση κινήθηκαν καὶ ἔφθασαν στὰ παραπάνω κτίσματα οἱ Σλάβοι κατὰ τὴν πρώτη καὶ δευτέρη ἐπιδρομὴ τους ἐναντίον τῆς Θεσσαλονίκης. Ἡ μονὴ τῆς Ἁγίας Ματρώνας εἶχε, φαίνεται, τὴ φρουρικὴ ἐμφάνιση ἐνὸς πραγματικὰ μεγάλου μεσαιωνικοῦ μοναστηριοῦ μὲ πολλὰ οἰκήματα γύρω, ὥστε οἱ Σλάβοι κατὰ τὴ δευτέρη ἐπιδρομὴ τους, ὅταν ἔφθασαν ἐκεῖ νύχτα, ἐνόμισαν ὅτι βρέθηκαν κιόλας στὴ Θεσσαλονίκη. Καὶ ὡς πρὸς τὴ θέση τῶν κτισμάτων αὐτῶν νομίζω ὅτι ὀρθὰ τοὺς τοποθετεῖ ὁ Χατζῆ Ἰωάννου ἔξω ἀπὸ τὴ Ληταία πύλη (Καινουργία Πόρτα), δηλαδὴ ἔξω ἀπὸ τὴν εἴσοδο τῆς ὁδοῦ Ἁγίου Δημητρίου πρὸς τὰ Δ, καὶ συγχρόνως τὰ ταυτίζει μὲ ὀρισμένα ἱερά ἰδρύματα τῶν μουσουλμάνων. Γράφει μάλιστα

1. Βλ. περιγραφή τῆς Θεσσαλονίκης στοῦ Paul Lucas, Voyage, Amsterdam 1714, τ. 1, σ. 203-206.

2. Νικ. Μοσχόπουλου, Ἡ Ἑλλάς κατὰ τὸν Ἑβλιά Τσελεμπή, ΕΕΒΣ 16 (1940) 360.

3. Νικ. Κ. Κασομούλη, Ἐνθυμήματα στρατιωτικὰ τῆς Ἐπανάστασεως τῶν Ἑλλήνων (1821-1833), Ἀθήναι 1940, τ. I, σ. 185.

καὶ τὰ ἐξῆς, τὰ ὁποῖα πρέπει νὰ ἐλκύσουν τὴν προσοχὴ τῶν βυζαντινολόγων μας: «...καὶ σήμερον ἀκόμη πρὸς τὸ μέρος τῆς Λητταίας πύλης (Καινούργιας Πόρτας) εὑρίσκονται λείψανά τινα κτιρίων, συγχρόνως δὲ καὶ διάφοροι εὐκτήριοι οἴκοι τῶν μουσουλμάνων, ὡς ὁ Μεβλιχανὲς κ.λ.π.»¹. Γιὰ τὸ μοναστήρι τῆς Ἁγίας Ματρῶνας ποῦ καταγόταν ἀπὸ τὴν Θεσσαλονίκη καὶ μαρτύρησε μέσα στὴν ἴδια τὴν πόλη, γράφει ὅτι κτίστηκε ἀπὸ τὸν ἀρχιεπίσκοπὸ τῆς Ἀλέξανδρο, ποῦ πιθανῶς εἶναι ἐκεῖνος ποῦ ἔλαβε μέρος στὴν Ἀ Οἰκουμένηκὴ σύνοδο τῆς Νίκαιας στὰ 325², καὶ θεωρεῖ πολὺ πιθανόν—καὶ συμφωνῶ μετὰ τὴν γνώμη του—νὰ συμπίπτει μετὰ τὴν μονὴ τῶν Μεβλεβήδων, ὅταν μάλιστα γνωρίζουμε ὅτι τὰ περισσότερα μουσουλμανικὰ ἱερά ἱδρύματα ὑποκατέστησαν ἀντίστοιχα βυζαντινά³.

Ἐβλιά Τσελεμπὴ κάνει ἰδιαιτέρου λόγου γιὰ τὸν τεκεὶ τῶν Μεβλεβήδων, ποῦ τὸν περιγράφει ὡς ἐξῆς: «Μεταξὺ αὐτῶν εἶναι ὁ ἕξω τῆς πύλης Γενί καποῦ ἄριστα διατηρημένος καὶ διακόσμητος μεβλεβηχανὲς τοῦ Δζελαλεδδίν Ρουμῆ, μέγα εὐαγὲς ἱδρυμα τοῦ Ἐκμεκτζῆ-ζαδὲ Ἀχμέτ πασᾶ. Διὰ τὴν περιγραφὴν τούτου ἡ γλῶσσα εἶναι ἀνεπαρκής. Ἐπειδὴ ὁμως μεγάλη εἶναι ἡ ἀγάπη ἡμῶν πρὸς τὸν μέγαν ἐκεῖνον σουλτάνον (=ἀρχηγόν), ἄς τολμήσωμεν νὰ τὸν περιγράψωμεν.

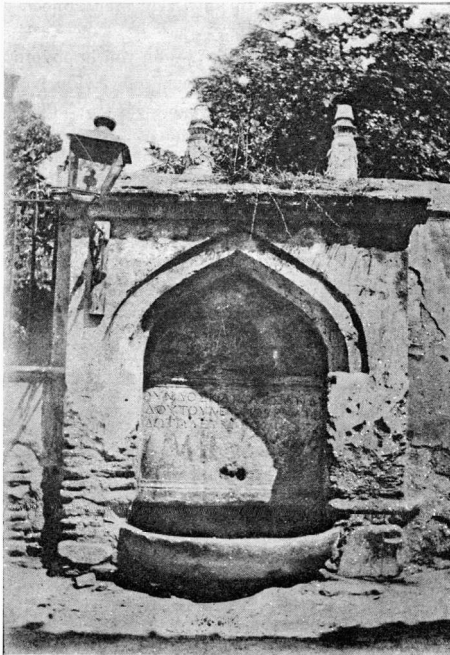
Πρῶτον τὸ ἔδαφος τοῦ μεγάλου τούτου μοναστηρίου κεῖται ἐπὶ θέσεως ὑψηλῆς ἕξω τῆς πύλης Γενί-καποῦ, συνεχομένης πρὸς τὸ τεῖχος, ὁπόθεν ἡ θάλασσα τοῦ Αἰγαίου φαίνεται καθαρὰ κάτω ἀπὸ τοὺς πόδας τοῦ θεωμένου. Καὶ ὄλων τῶν κελλίων τῶν πτωχῶν (δηλαδὴ τῶν μοναζόντων) τὰ παράθυρα βλέπουν πρὸς τὴν θάλασσαν. Ἡ δὲ ἐσωτερικὴ αἰλὴ του κεῖται εἰς τὸ μέσον ἄλλης ἐκτάσεως μετὰ πύλην σιδηρᾶν ὁμοίαν πρὸς πύλην φρουρίου. Ἐχει αἰθουσαν δερβισικῶν ὀρχήσεων ἀναψυχῆς μετὰ θόλον ξύλινον, περιστοιχιζομένην ἐκ τῶν τεσσάρων πλευρῶν ἀπὸ ἰδιαιτέρου διαμερίσματα, ὅλα περικυκλούμενα ἀπὸ καλλιτεχνικὰ κιγκλιδώματα καὶ διακόσμητα μετὰ χαμαιλεοντεῖως πολυχρῶμους ζωγραφίας τῆς Τραπεζούντος. Εἶναι θόλος ἀξιοθέατος, καλλιτεχνικώτερος ἀπὸ τῶν τῆς ἐν Βεσικτὰς (Διπλοκιοινίφ) τῆς Κωνσταντινουπόλεως δερβισικῆς μονῆς τῶν Μεβλεβήδων. Καὶ αὐτὸς ὁ Χαμπίπ-Νουτζάρ, ὁ γέρων πάλτρων τῶν ξυλουργῶν, δὲν θὰ ἦτο ἰκανὸς νὰ ἐπιχειρήσῃ τὴν κατασκευὴν θόλου ὁμοίου πρὸς αὐτόν. Εἶναι ὁμοιος πρὸς τὰς μαγικὰς ζωγραφίας. Καὶ αὐτοὶ οἱ μεγάλοι ἄριστοτέχναι τῆς ζωγραφικῆς, ὡς ὁ Ἰχσάν, ὁ Μεχαζάτ, ὁ Ἀγᾶ-Ριζᾶ-Κουλοῦ καὶ ὁ Ἐρζένκ δὲν θὰ ἠδύ-

1. Χατζῆ Ἰωάννου, Ἀστυγραφία, σ. 101-102, 103. Πρβλ. καὶ σ. 34. Ο. Ταφραλί, Thessalonique des origines au XIV^e siècle, Paris 1919, σ. 102-108.

2. Βλ. Ταφραλί, Topographie de Thessalonique, σ. 189.

3. Χατζῆ Ἰωάννου, ἔ.α., σ. 103.

ναντο νὰ σύρουν μίαν τρίχα τοῦ χρωστήρος των ἐπὶ τοῦ διαχρύσου τούτου φρουρίου. Καὶ μάλιστα περὶ τῆς αἰθούσης τῶν ὀρχήσεων ὑπάρχουν κομποὶ κίονες τελείας τέχνης, ὁμοία τῆς ὁποίας δὲν εὐρίσκεται εἰς ἄλλο δερβισικὸν μοναστήριον. Τὰ δὲ ἐπὶ τοῦ βωμοῦ καὶ τοῦ ἄμβωνος λεπτοργήματα



Εἰκ. 20. Ἡ πηγὴ τῶν Μεβλεβήδων

αὐτοῦ ἴσως νὰ ὑπάρχουν μόνον ἐπὶ τοῦ βωμοῦ, τοῦ βήματος καὶ τοῦ ἄμβωνος τοῦ εἰς τὰ σύνορα τοῦ Μπούντιν (Budın, δηλαδὴ τῆς Βούδας) φρουρίου μας τοῦ Οὐστουρζόν. Εἶναι ὁ κατάφυτος τεκκὲς τοῦ Μεβλᾶ-Νᾶ, κοσμοῦμενος ὑπὸ παντὸς εἶδους πολυελαίων. Ἔχει ἑκατοντάδας γυμνοπόδων καὶ ἄσκεπῶν γερόντων (dede), ἐναρέτων καὶ ἀφωσιωμένων εἰς τὰ θεῖα, σοφῶν, πληγωμένων τὴν καρδίαν γερόντων, οἱ ὅποιοι ἀπαγγέλλουν τὸ μεσνεβί

καὶ ἀναγινώσκουν τὸ κοράνιον. Ὁ ἅγιος αὐτοῦ σείχης (ἡγούμενος)...ἐφέν-
δης εἶναι μυστικοπαθῆς θεόληπτος, ἀνὴρ ἅγιος καὶ σεβάσμιος.

Ὁ ἱερός οὗτος οἶκος ἔχει βακούφια (ἀφιερώματα), ὡς ἐκ τούτου δὲ τὰ
ώραῖα ἀγαθὰ τοῦ συσσιτίου παρέχονται ἄφθονα εἰς ὄλους, γέροντας καὶ
νέους, πλουσίους καὶ πτωχοῦς. Ἀληθῶς λοιπὸν εἶναι διάσημος μονὴ ὁμοία
πρὸς ἐπίγειον παράδεισον»¹. Ἀπὸ τῆς μονῆς τῶν Μεβλεβήδων ἔχουμε μόνο
τὴ φωτογραφία μιᾶς πηγῆς (εἰκ. 20).

Ἐπίσης ἔξω ἀπὸ τὴ Χρυσὴ Πύλη, δηλαδὴ τοῦ Βαρδαρίου, βρισκόταν
στὰ χρόνια τοῦ Εὐσταθίου (12ος αἰ.) ἡ μονὴ τοῦ Ἁγίου Νικολάου².

Στὴν ἴδια θέσση, ὅπου ἔκαμε τὴ στροφή τὸ παλιὸ τράμ τῆς Ἐγνατίας,
γιὰ νὰ κατευθυνθῆ πρὸς τὸν «Κῆπο Πριγκίπων», τὸ «Μπὲς Τσινάρ», ἐκεῖ
ὅπου ὑπῆρχαν τὰ ἀπέναντι ἰσόγεια πρόχειρα καταστήματα, σαμαράδικα,
κοσμηματοπωλεῖα κ.λ., ἡ τοπικὴ προφορικὴ παράδοση διέσωζε τὴν πλη-
ροφορία ὅτι βρισκόταν τάφος Τούρκου πασᾶ, ποῦ εἶχε σκοτωθῆ κατὰ τὴν
πολιορκία τῆς πόλης. Ὅταν πρὶν ἀπὸ ἄρκετὰ χρόνια εἶχα πληροφορηθεῖ
τὴν παράδοση καὶ θέλησα νὰ διαπιστώσω ἴχνος τοῦ τάφου, δὲν βρῆκα παρὰ
ἓνα μόνο μαρμάρينو θραῦσμα μὲ ἀσήμαντο γλυπτικὸ διάκοσμο. Ἄν κάτω
ἀπὸ τὴν παράδοση αὕτη κρύβεται κάποιος πυρήνας ἀλήθειας, εἶναι ἀδύνατο
κανεῖς μὲ τὰ σημερινὰ δεδομένα τῆς ἱστορικῆς ἐπιστῆμης νὰ τὸ ἐπαληθεύσει.

ΑΠΟΣΤ. Ε. ΒΑΚΑΛΟΠΟΥΛΟΣ

1. Μοσχοπούλου, ἑ.ἀ., ΕΦΒΣ 16 (1940) 346-347.

2. Χατζῆ Ἰωάννου, ἑ.ἀ., σ. 102, 104.

R É S U M É

Apost. E. Vacalopoulos, Recherches historiques en dehors des murailles de Thessalonique.

Tandis que nos connaissances sur l'histoire des monuments byzantins de Thessalonique sont assez riches, nous ne disposons que peu de renseignements se référant aux églises et monastères qui existaient en dehors de cette ville. L'image aussi du milieu naturel nous est inconnu, si nous exceptons la description vivante de Jean Caminiatis au début du Xème siècle. C'est précisément à ce but que mon travail est consacré.

En faisant des recherches hors de la ville pendant beaucoup d'années, à différentes reprises, j'ai découvert à quelques places les traces de certaines agglomérations ainsi que les débris de quelques monastères byzantins. Aussi, j'ai essayé de déterminer à peu près les débuts des grandes catastrophes du milieu pittoresque de Thessalonique qui transformèrent à la fin ses collines boisées en terres steriles et arides. Après avoir étudié attentivement les sources existantes, on arrive à la conclusion que les plus grands dégâts à l'entourage de la ville et à ses monuments sacrés, qui constituaient un second Athos, ont lieu pendant les invasions des Turcs Ottomans (XIVe et XVe siècles).