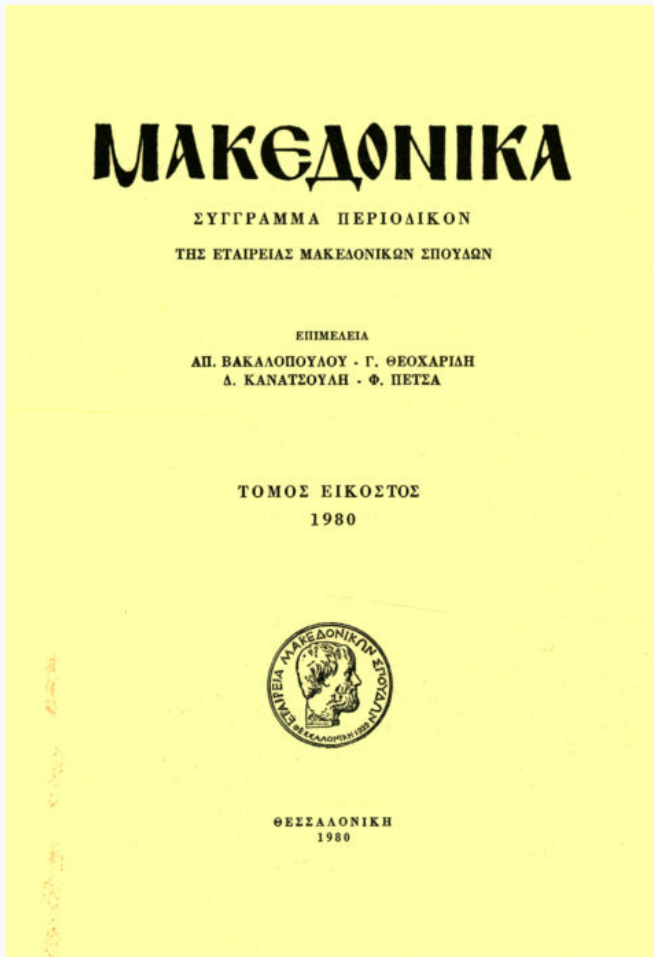


## Μακεδονικά

Τόμ. 20, Αρ. 1 (1980)



Χάλκινο παλαιοχριστιανικό "σταθμίον" από τους Φιλίππους

Γεώργιος Γούναρης

doi: [10.12681/makedonika.405](https://doi.org/10.12681/makedonika.405)

Copyright © 2014, Γεώργιος Γούναρης



Άδεια χρήσης [Creative Commons Attribution-NonCommercial-ShareAlike 4.0](https://creativecommons.org/licenses/by-nc-sa/4.0/).

### Βιβλιογραφική αναφορά:

Γούναρης Γ. (1980). Χάλκινο παλαιοχριστιανικό "σταθμίον" από τους Φιλίππους. *Μακεδονικά*, 20(1), 209–217. <https://doi.org/10.12681/makedonika.405>

ΧΑΛΚΙΝΟ ΠΑΛΑΙΟΧΡΙΣΤΙΑΝΙΚΟ «ΣΤΑΘΜΙΟΝ»  
ΑΠΟ ΤΟΥΣ ΦΙΛΙΠΠΟΥΣ

Τὸ δημοσιευόμεν<sup>1</sup> σταθμίο, πὸ βρέθηκε τὸν Ἰούλιο τοῦ 1974 στοὺς Φιλίππους κατὰ τὴν ἀνασκαφὴ τῶν προσκτισμάτων πὸ βρίσκονται βόρεια ἀπὸ τὸ αἶθριο τοῦ ἀρχαιότερου τοῦ Ὀκταγώνου ναοῦ, πλουτίζει τὴ σχετικὰ μεγάλη σειρὰ σταθμίων τοῦ ἴδιου τύπου πὸ φυλάγονται σὲ διάφορα Μουσεία καὶ σὲ ἰδιωτικὲς συλλογὲς τῆς Εὐρώπης καὶ τῆς Ἀμερικῆς.

Πρῶτος πὸ ἀπομόνωσε σὲ ἰδιαιτέρη ὁμάδα τὰ σταθμία πὸ παριστάνουν αὐτοκράτορες καὶ αὐτοκράτειρες ἦταν ὁ Delbrueck στὸ σχετικὸ μὲ τὰ αὐτοκρατορικὰ πορτραῖτα τῆς ὄψιμης ἀρχαιότητος βιβλίον του<sup>2</sup>. Ἀπὸ τὸν Delbrueck ταυτίστηκαν, ὄχι ὅμως μὲ πολλὴ βεβαιότητα, τὰ πορτραῖτα τῆς Galla Placidia, τῆς Licinia Eudocia καὶ τῆς Pulcheria. Τὸν παραπάνω κατάλογο διεύρυνε κατὰ κάποιον τρόπο ὁ Fr. Waagé προσθέτοντας τέσσερα ἀκόμη παραδείγματα<sup>3</sup> καὶ ἀργότερα ὁ M. Ross ἓνα σταθμίο ἀπὸ τὴν Walters Art Gallery<sup>4</sup> καὶ ἄλλα τέσσερα τῆς Συλλογῆς τοῦ Dumbarton Oaks<sup>5</sup>. Στὸν ἴδιο τύπο καὶ στὴν αὐτὴ ὁμάδα ἀνήκουν καὶ δύο ἄλλα σταθμία πὸ βρίσκονται στὸ Μουσεῖο τῆς Κωνσταντινούπολης<sup>6</sup>, καθὼς καὶ ἓνα ἄλλο τοῦ Βρετανικοῦ Μουσείου πὸ παριστάνει ἴσως τὸν αὐτοκράτορα Φωκά (602-610)<sup>7</sup>. Στὸν παραπάνω κατάλογο θὰ πρέπει τώρα νὰ προστεθεῖ ἓνα ἀχρονολόγητο σταθμίο μὲ προτομὴ αὐτοκράτειρας πὸ βρίσκεται σὲ ἰδιωτικὴ συλλογὴ

1. Ἡ ἐργασία αὐτὴ εἶχε παραδοθεῖ ἀπὸ τὶς ἀρχὲς τοῦ 1977 γιὰ νὰ δημοσιευτεῖ στὸν τιμητικὸ τόμο τοῦ μακαρίτη σήμερα καθηγητῆ Στ. Πελεκανίδη. Δυστυχῶς γιὰ πολλοὺς λόγους ὁ τόμος δὲν τυπώθηκε ἀκόμα.

2. R. Delbrueck, Spätantike Kaiserporträts, Berlin 1933, σ. 229 κ.έ., εἰκ. 76, πίν. 122, 123.

3. F. O. Waagé, Bronze Objects from Old Corinth, AJA 39(1935) 79 κ.έ.

4. M. Ross, A Byzantine Bronze Weight, AJA 50(1946)368-369.

5. M. Ross, Catalogue of the Byzantine and Early Mediaeval Antiquities in the Dumbarton Oaks Collection, Washington 1962, τ. 1, σ. 60-63, πίν. XLII, LXV.

6. Guide Illustré des Bronzes, Musée des Antiquités, Istanbul 1937, πίν. XXIII, ἀρ. 1333. Ἐπίσης ἀρ. 29 καὶ 5239. Βλ. ἐπίσης N. Firatli, A Short Guide to the Byzantine Works of Art in the Archaeological Museum of Istanbul, 1955, εἰκ. 36.

7. O. M. Dalton, Catalogue of Early Christian Antiquities and Objects from the Christian East in the British Museum, London 1901, σ. 98, ἀρ. 485.

της Ἑλβετίας<sup>1</sup>, τὸ σταθμίο τῶν Φιλίππων, καθὼς καὶ ἄλλο ἓνα στὸ Μουσεῖο Μπενάκη.

Τὸ σταθμίο τῶν Φιλίππων (πίν. 1-3) ἀνῆκε σὲ βυζαντινὸ ζυγὸ μὲ ἓνα σκέλος (καντάρι). Οἱ τύποι αὐτοὶ τῶν ζυγῶν πέρασαν στοὺς Βυζαντινοὺς ἀπὸ τοὺς Ρωμαίους, ἐνῶ οἱ Ἑλληνες χρησιμοποιοῦσαν συνήθως ζυγοὺς μὲ δύο σκέλη<sup>2</sup>. Τὸ διαμέρισμα I τοῦ συγκροτήματος τοῦ Ὀκταγώνου, στὸ ὁποῖο βρέθηκε τὸ σταθμίο, ἀποτελοῦσε ἐκκλησιαστικὸ ἀποθηκευτικὸ χῶρο<sup>3</sup>. Ἔτσι τὸ σταθμίο καὶ ὁ ζυγὸς στὸν ὁποῖο ἀνῆκε ἦταν ἀπαραίτητα καὶ γιὰ τὶς ἀνάγκες αὐτῆς τῆς ἀποθήκης, στὴν ὁποία φυλάγονταν ὑγρά καὶ στερεὰ ἀγαθὰ, ἀλλὰ καὶ γιὰ τὴν ὁποῖα γνωρίζουμε, ἀποτελοῦσε δεῖγμα σωστοῦ σταθμίου καὶ ζυγοῦ γιὰ τὸν ἐλεγχὸ τῶν ζυγαριῶν καὶ βαρῶν ποὺ χρησιμοποιοῦσαν οἱ ἰδιῶτες ἔμποροι<sup>4</sup>.

Τὸ ἐξεταζόμενον σταθμίο, ὕψ. 0,21μ. μὲ τὸ ἄγκιστρο (μέγεθος βάσης 0,078×0,05 μ.) καὶ βάρ. 1,850 γραμ., ἔχει μορφή προτομῆς αὐτοκράτειρας<sup>5</sup>. Προτομὲς καὶ ἀγαλματίδια, ποὺ παρίσταναν κυρίως θεοὺς καὶ θεές, χρησιμοποιοῦσαν οἱ Ρωμαῖοι ὡς σταθμία<sup>6</sup>. Ἀντίθετα οἱ Βυζαντινοί, καὶ μάλιστα

1. Jose Dorig, *Art Antique, Collection Privées des Suisse Romande, Genève 1975* ἀρ. 388.

2. M. Ross, *Catalogue of the Byzantine and Early Mediaeval Antiquities*, δ. π., σ., 61-62. Δυὸ πρόχειρα παραδείγματα ρωμαϊκῶν ζυγαριῶν βλ. E. Pernige, *Römische Wage aus Chiusi*, *JdI* 13(1898)74-79.

3. Σ. Τ. Πελεκανίδης, Ἐνασκαφὴ Φιλίππων, ΠΑΕ 1974, σ. 67-70, πίν. 72β.

4. Ἔχει διατυπωθεῖ ἡ ἄποψη ὅτι ζυγαριὲς καὶ βάρη φυλάγονταν στὶς ἐκκλησίες καὶ τὰ μοναστήρια γιὰ νὰ ὑπάρχει πάντοτε ἡ δυνατότητα νὰ ἐλέγχεται ἡ ἀκρίβεια τῶν χρησιμοποιούμενων ἀπὸ τοὺς ἔμπορους ἀναλόγων ζυγῶν καὶ βαρῶν βλ. A. De Ridder, *Collection De Clercq, Catalogue, III, Les Bronzes*, Paris 1905, ἀρ. 335, 651, 652. Ἐπίσης βλ. P. E. Vinet, *Essai sur l'Histoire de la Praefectura Urbis à Rome*, Paris 1896, σ. 338. Ὑπάρχουν ὁμοίως καὶ ζυγαριὲς ποὺ στὴ μιά πλευρὰ τῆς ράβδου φέρουν τὸ ὄνομα τοῦ ἰδιοκτήτη ἢ τοῦ ἀξιωματοῦχοῦ ποὺ εἶχε τὴν εὐθύνη τῆς σωστῆς λειτουργίας τους. Στὴν πρώτη κατηγορία ἀνήκουν οἱ ζυγαριὲς τοῦ Dumbarton Oaks, βλ. M. Ross, *Catalogue*, δ. π., σ. 61, ἀρ. 71 καὶ σ. 63, ἀρ. 73, ὅπου ἀναφέρεται τὸ ὄνομα ἸΠΑΝΔΩΛΕΩΝΤΟC (Παντολέοντος) στὴ μιά καὶ ἸΗΑΕCΙΟΥC στὴν ἄλλη. Στὴ δευτέρη κατηγορία ἀνήκει ἡ ζυγαριὰ ποὺ βρέθηκε στὴ Dobrogéa τῆς Ρουμανίας, βλ. G. Ștefan, *O balanță romana din secolul IV e. n. descoperită în Dobrogéa*, «*Studii și cercetări de istorie Veche*» I(1950)152-162, ὅπου ἀναφέρεται τὸ ὄνομα τοῦ Ἐπάρχου (= Praefectus Urbis) Γερωντίου.

5. Προτομὲς αὐτοκρατόρων ἔχουμε ἀκόμα καὶ ἀνάμεσα στὰ πιὸ πρῶιμα βάρη, ὁμοίως καὶ συχνὰ χρησιμοποιοῦνται στὸν 3ο αἰῶνα. Βλ. F. W a g e, *Bronze Objects from Old Corinth*, δ. π., σ. 81 καὶ σημ. 1.

6. Ἐνα τέτοιο βάρος τοῦ 5ου μ.Χ. αἰῶνα ποὺ παριστάνει τὴ θεὰ Ἀθηνᾶ καθιστῆ ἀνήκει στὴν ἰδιωτικὴ συλλογὴ τοῦ L. J. M a j e w s k i καὶ ἐκτέθηκε μαζὶ μὲ ἄλλα χάλκινα ἀντικείμενα στὴν Ἐκθεση ποὺ ἔγινε τὸ 1968 στὸ The Fogg Art Museum βλ. D. G. M i t t e n - S. F. D o e r i n g e r, *Master Bronzes from the Classical World*, The Fogg Art Museum, Mainz On Rhine 1968, σ. 313, ἀρ. καταλ. 315. Ἡ χρονολογία ποὺ δίνουν οἱ συγγρα-

στούς πρώτους αιώνες της αυτοκρατορίας, μεταχειρίζονταν κυρίως σταθμιά με αυτοκρατορικές μορφές, που υποδήλωναν την επαγρύπνηση των υπηρεσιών του κράτους για τίμιο και σωστό ζύγισμα.

Ἡ προτομή ἔχει τοποθετηθεῖ σὲ συμφοῦή βάση (πίν. 1) μὲ τρεῖς ἀνισοῦψεῖς βαθμίδες. Ἡ πρώτη, ὕψ. 0,005 μ. εἶναι ἀκόσμητη. Ἡ ἄλλη, ὕψ. 0,006 μ., φέρει ἐγγάρακτη ζικ-ζάκ διακόσμηση πού ποικίλλεται μὲ μιὰ εἰσέχουσα κοκκίδα στό κέντρο τῆς βάσης τῶν σχηματιζομένων τριγῶνων. Ἡ τρίτη βαθμίδα, ὕψ. 0,01 μ., διακοσμείται ἀπό συνεχή κοκκιδωτή κυματιστή ἔλικα στῆς ὁποίας τίς κενές ἐπιφάνειες χαράζεται ἀπό ἕνας κύκλος.

Ἡ μορφή φορεῖ χιτῶνα, πού στό στήθος σχηματίζει κάθετη πτυχή, καί ἱμάτιο πού σφιχτά ἀγκαλιάζει τὸ σῶμα. Οἱ πτυχές ἀποδίνονται λοξά καί, σχεδόν παράλληλες ἢ μιὰ μὲ τὴν ἄλλη, φέρουν, ὅπως καί ὁ χιτῶνας, διάκοσμο ἀπό κύκλους. Στὴν πλάτη (πίν. 2α) ἡ πτύχωση δηλώνεται μὲ δυὸ παράλληλες καί ἔντονες πτυχές πού ἔρχονται διαγώνια ἀπὸ τὸν ἄριστερό ὦμο πρὸς τὴ δεξιὰ μασχάλη. Ἡ ὑπόλοιπη ἐπιφάνεια εἶναι διακοσμημένη μὲ κύκλους. Καί τὰ δυὸ χέρια, κεκαμμένα στό ἀγκῶνα, βρίσκονται μπροστά στό στήθος, τὸ ἕνα δίπλα στό ἄλλο. Στό ἄριστερό, πού εἶναι λίγο πιὸ κάτω ἀπὸ τὸ δεξιό, ἡ μορφή κρατᾷ τυλιγμένο εἰλητάριο<sup>1</sup>. Ἡ ἀπόδοση τῶν δακτύλων δίνεται γενικά χωρίς ἀνατομικές λεπτομέρειες.

Στό πρόσωπο, πού δὲν ἔχει δουλευτεῖ ἰδιαίτερα λεπτομερειακά, τὰ μεγάλα μάτια, τὰ χονδρὰ βλέφαρα, ἡ μύτη, ἡ σχισμὴ τοῦ στόματος προσδίδουν δύναμη καί ἐκφραστικότητα. Ἡ συμβατικότητα αὐτῆ πιστεῦθι ὅτι προέρχεται ἀπὸ τὸ ὅτι οἱ τεχνίτες δούλευαν ἔχοντας ὡς πρότυπα νομίματα καί μέταλλα, στὰ ὁποῖα ἐπίσης, καί κυρίως στὰ πρῶτα, οἱ τεχνίτες ἔδιναν μὲ τὴν εἰκόνιση τῆς αυτοκρατορικής κεφαλῆς τὴν ἔννοια τῆς παρουσίας τῆς ἐξουσίας.

Οἱ μικροσκοπικές αὐτὲς προτομές πού ἔχουν γίνεῖ μὲ τὴν τεχνική τῶν χάλκινων ἀγαμάτων, παρ' ὅλη τὴ φαινομενικὴ προχειρότητα τῆς κατασκευῆς τους, συνδέονται μὲ ὅλα τὰ προβλήματα τῆς χαλκοπλαστικῆς<sup>2</sup>.

Στὸ ἔξεταζόμενο ἀντικείμενο ἡ ἐπάλειαυ τοῦ προπλάσματος μὲ κερὶ ἦταν πολὺ γενική, γιατί δὲν εἶχε σκοπὸ νὰ ἀναδείξει τίς ἀνατομικές λεπτο-

φεῖς εἶναι μᾶλλον ὄψιμη. Ἰσως θὰ στεκόταν καλύτερα στὸν 4ο αἰῶνα. Στὴ σκέψη αὐτῆ μᾶς ὀδηγοῦν ὁ τρόπος ἐργασίας τοῦ προσώπου καί τοῦ ἐνδύματος τῆς μορφῆς.

1. Θὰ μπορούσε κανεῖς νὰ ὑποθέσει ὅτι τὸ εἰλητάριο στό χέρι θέλει νὰ υποδηλώσει τὴν παρουσία τοῦ νόμου καί τῆς δικαιοσύνης, μιὰ καί σ' ὅλα τὰ σωζόμενα γνωστὰ βάρη πού παριστάνουν αυτοκράτειρες πάντοτε ὑπάρχει τὸ εἰλητάριο στό χέρι.

2. Γιά τὴν κατασκευὴ τῶν χάλκινων ἀγαμάτων καί ἄλλων ἀντικειμένων, βλ. K. Kluge, Die Antike Erzgestaltung und ihre Technischen Grundlagen (στὴ σειρά Die Antiken Grossbronzen, Von K. Kluge-K. Lehmann-Hartleben), Berlin-Leipzig 1927, τ. 1, σ. 220-225.

μέρειες τῆς εικονιζόμενης αυτοκράτειρας, ἀλλὰ νὰ ἀποδώσει πολὺ γενικὰ τὴ μορφή. Ἡ χρῆση ἀνάλογου κοπιδιοῦ γιὰ τὸ φινίρισμα τῶν δακτύλων, τῶν πτυχώσεων καὶ τῶν ἄλλων λεπτομερειῶν εἶναι βεβαιωμένη, γιὰτὶ τὰ ἴχνη του διακρίνονται πάνω στοῦ χαλκοῦ.

Ἡ ράχη τῆς μύτης καὶ τὰ πτερύγια εἶναι πεπλατυσμένα καὶ δίνονται πολὺ χονδρικά (πίν. 3). Τοῦτο δὲν ὀφείλεται στὴν πρόσκρουση ἐκ τῶν ὑστέρων τοῦ σταθμίου σὲ κάποια σκληρὴ ἐπιφάνεια· πρέπει μᾶλλον νὰ ἀποδοθεῖ σὲ ἀδυναμία τοῦ γλύπτη ἢ καὶ στὸ μειωμένο ἐνδιαφέρον του, μιά καὶ τὰ ἔργα αὐτὰ δὲν εἶχαν διακοσμητικὸ προορισμό, ἀλλὰ ἐξυπηρετοῦσαν τίς πρακτικὰς ἀνάγκες τοῦ ἐμπορίου.

Τὰ ἀχλαδόσχημα ἐνώτια ποὺ κρέμονται ἀπὸ τὰ αὐτὰ εἶναι κι αὐτὰ σχηματοποιημένα καὶ μοιάζουν περισσότερο μὲ πυραμίδες. Τὸ χτένισμα γίνεται κατὰ τρόπο περίτεχνο. Τὰ μακριὰ μαλλιά περιβάλλουν χαμηλὰ τὸ μέτωπο καὶ εἶναι σχηματικὰ χωρισμένα σὲ κυματοειδεῖς δέσμες, ἐνῶ πίσω ἀποδίδονται μὲ δυὸ σχηματοποιημένες πλεξίδες ποὺ ἔρχονται στὴν κορυφὴ τῆς κεφαλῆς πάνω στοῦ διάδημα (πίν. 2β-3). Οἱ λεπτομέρειες τῶν πλεξίδων εἶναι δουλεμένες ἀπλὰ μὲ τὸ κοπίδι σὲ ψαροκόκαλο. Συμφυῆς μὲ τὴν κόμμωση εἶναι κρίκος στὸν ὁποῖο περνᾷ ἓνας δεῦτερος, καθὼς καὶ τὸ ἄγκιστρο γιὰ τὸ κρέμασμα τοῦ σταθμίου ἀπὸ τὸ μεγάλο διαβαθμισμένο «ρυμό». Ξένος πρὸς τὴν πραγματικότητα εἶναι ὁ διάκοσμος τῶν μαλλίων μπροστὰ καὶ πάνω στοῦ διάδημα, ὅπου σχηματίζονται ἐγγάρακτοι συνεχόμενοι ρόμβοι ποὺ στὸ κέντρο τους, καθὼς καὶ στὰ τρίγωνα ποὺ δημιουργοῦνται, ἔχει χαραχθεῖ ἀνὰ μία τελεία.

Ὁ κορμὸς τῆς μορφῆς καὶ ἡ βάση ἔχουν γεμιστεῖ μὲ μολύβι. Ἀντίθετα ὁ λαιμὸς καὶ ἡ κεφαλὴ φαίνεται ὅτι εἶναι κατασκευασμένα ἀπὸ συμπαγὴ χαλκό, γιὰ νὰ ἀντέχει ἡ λεπτὴ κεφαλὴ στοῦ βάρος τοῦ ὑπόλοιπου σώματος.

Ὅμοιο μὲ τὸ σταθμίο τῶν Φιλίππων εἶναι αὐτὸ ποὺ βρίσκεται στοῦ Μουσείου Μπενάκη<sup>1</sup> (ἀρ. 11525) (πίν. 4). Ὅμως οἱ διαφορὰς ποὺ σημειώνονται ἀνάμεσα στὰ δύο, κυρίως στὴν ἀπόδοση τῶν πτυχώσεων — στοῦ δευτέρου ξεφεύγουν ἀπὸ τὴ γραμμικότητα καὶ εἶναι πιὸ πλαστικὰς — τῶν ματιῶν, βλεφάρων καὶ φρυδιῶν, καθὼς καὶ ἄλλες λεπτομέρειες, μᾶς ἀναγκάζουν νὰ τὸ τοποθετήσουμε σὲ διαφορετικὴ ἐποχὴ, σὲ ἄλλο μᾶλλον αἰῶνα. Πολὺ πιὸ κοντὰ στοῦ σταθμίου τοῦ Μουσείου Μπενάκη βρίσκεται τὸ μὲ ἀρ. 71 τοῦ καταλόγου τῆς Συλλογῆς τοῦ Dumbarton Oaks<sup>2</sup> ποὺ ὁ M. Ross τὸ χρονολογεῖ στὸν 5ο αἰῶνα καὶ τὸ ἀποδίνει σὲ ἐργαστήρι τῆς Κωνσταντινούπολης. Οἱ

1. Εὐχαριστῶ τὸ διευθυντὴ τοῦ Μουσείου Μπενάκη κ. Ἄ. Δεληβορριά γιὰ τὴν ἀδεία τῆς δημοσίευσης καὶ τὴν παραχώρηση τῶν φωτογραφιῶν.

2. M. Ross, Catalogue, ὁ.π., σ. 61, πίν. XLV E-D.

ομοιότητες των δύο τελευταίων σταθμίων δὲν περιορίζονται μόνο στὴν ἀμφίεση, στὸ περιδέραιο, στὰ κοσμήματα τοῦ διαδήματος, στὴ διευθέτηση τῶν χεριῶν καὶ στὴ μορφὴ ποῦ ἔχει ἡ βάση, ἀλλὰ σημειώνονται καὶ στὴν ἀπόδοση τοῦ σχήματος τοῦ προσώπου καὶ ιδιαίτερα τῶν ματιῶν, τῆς μύτης καὶ τοῦ πηγουνιοῦ. Οἱ τεχνοτροπικὲς αὐτὲς συγγένειες ἀλλὰ καὶ ἡ ἀπόδοση τῶν πτυχώσεων τοῦ ἱματίου μᾶς ὑποχρεώνουν νὰ ἀποδώσουμε τὰ ἔργα στὸν ἴδιο τεχνίτη. Φαίνεται πῶς καὶ τὰ δύο ἔχουν βγεῖ ἀπὸ τὴν ἴδια μήτρα. Οἱ μικροδιαφορὲς ποῦ ὑπάρχουν ὀφείλονται ἴσως στὸ διαφορετικὸ πάχος τοῦ στρώματος τοῦ κεριού τοῦ προπλάσματος καὶ στὴν τελικὴ ἐπεξεργασία τοῦ σταθμίου τοῦ Dumbarton Oaks ποῦ ἔγινε ἀπὸ ἄπειρο μᾶλλον τεχνίτη. Γιὰ τὴν ἀκριβὴ ὅμως χρονολόγηση τῶν δύο ἔργων θὰ γίνεῖ λόγος πιὸ κάτω.

Στὸν 5ο αἰώνα, μὲ βάση κυρίως τὴ μορφὴ τῆς κόμμωσης τῶν μορφῶν, καταγράφει ὁ Delbueck δύο σταθμῖα στὰ ὁποῖα ἡ ὄλη ἀπόδοση τοῦ προσώπου καὶ γενικὰ ἡ πλαστικότητα τῶν πτυχώσεων βρίσκεται πολὺ κοντὰ στὸ σταθμίον τοῦ Μουσείου Μπενάκη<sup>1</sup>. Ἄν πράγματι στὰ βάρη αὐτὰ εἰκονίζεται ἡ Πουλχερία, ὅπως ὑποστηρίζει ὁ Delbueck, δὲν μπορεῖ μὲ βεβαιότητα νὰ ὑποστηριχθεῖ. Τὸ νὰ ξεχωρίσει κανεὶς καὶ νὰ ἀναγνωρίσει σὲ μερικὰ σταθμῖα ἀτομικὰ χαρακτηριστικὰ δημοσίων προσώπων εἶναι πολὺ δύσκολο, ἂν ὄχι ἀδύνατο, γιατί, ὅπως καὶ πιὸ πάνω σημειώσαμε, οἱ ἀντιγραφὲς γίνονταν ἀπὸ νομίματα ἢ μετάλλια στὰ ὁποῖα οἱ χαράκτες δούλευαν ἀπὸ μνήμη. Ἐκτὸς ὅμως ἀπ' αὐτὸ εἶναι γνωστὸ πῶς στὰ μετάλλια καὶ νομίσματα τοῦ 4ου καὶ 5ου αἰώνα οἱ μορφὲς εἰκονίζονται σχεδὸν πάντοτε κατὰ κρόταφο. Αὐτὸ σημαίνει πῶς ἡ μεταφορὰ τῶν προσώπων σὲ κατὰ μέτωπο στάση συνοδευόταν μὲ πρόσθετη ἀλλοίωση τῶν ἀτομικῶν χαρακτηριστικῶν.

Γιὰ τὴ χρονολόγηση, καὶ κατὰ προσέγγιση ἀκόμη, τοῦ σταθμίου τῶν Φιλίππων θὰ πρέπει νὰ ἀνατρέξει κανεὶς στὰ νομίσματα, ὅπου ὑπάρχει πλήρης καὶ ἀδιάσπαστη σειρά αὐτοκρατορικῶν πορτραίτων. Ἐφόσον ὅμως, ὅπως τονίστηκε, ἡ ἀπόδοση τῶν ἀτομικῶν χαρακτηριστικῶν δὲν ἦταν τὸ κύριο μέλημα τοῦ τεχνίτη ποῦ ἔκανε τὸ σταθμίον, εἶναι σκοπιμότερο νὰ ἐξεταστοῦν οἱ λεπτομέρειες τῆς διακόσμησης τῆς ἐνδυμασίας ποῦ κατὰ κάποιον τρόπο μὲνον ἀνεπηρέαστες ἀπὸ τὴν τεχνοτροπία τοῦ ἔργου. Τὰ μότιβα ποῦ χρησιμοποιοῦνταν γιὰ τὴ διακόσμηση τοῦ σταθμίου εἶναι πολὺ ἀπλά. Τὸ ψαροκόκαλο στὶς πλεξίδες τῆς κόμης καὶ οἱ κύκλοι στὴν ἐνδυμασία καὶ στὴν τρίτη βαθμίδα τοῦ βάρους εἶναι κοινὰ καὶ χρησιμοποιοῦνται σὲ κάθε περίπτωση ἀνεξάρτητα ἀπὸ τὸ ὕλικό<sup>2</sup>. Σπάνιο μόνο εἶναι τὸ θέμα τῶν ρόμβων ποῦ ὑπάρχει στὴν παρυφὴ τῆς ἐνδυμασίας μερικῶν μορφῶν

1. R. Delbueck, Spätantike Kaiserporträts, δ.π., πίν. 123 C-D.

2. F. Waagé, Bronze Objects, δ.π., σ. 84.

του έλεφαντοστού Barberini στο Λουβρο<sup>1</sup>. Ἡ διάταξη αὐτὴ καὶ ἡ διακόσμηση τῶν ρόμβων ἦταν ἓνα ἀπὸ τὰ ἀγαπητὰ μοτίβα τῆς ὕφαντικῆς ποῦ πέρασε καὶ στὰ ψηφιδωτὰ δάπεδα τῆς ρωμαϊκῆς ἐποχῆς<sup>2</sup> καὶ τῶν παλαιοχριστιανικῶν χρόνων<sup>3</sup>. Ἀντίθετα σὲ ἄλλα ἀντικείμενα τῶν παλαιοχριστιανικῶν αἰώνων, σὲ ἐλεφαντοστὰ καὶ χάλκινα, τὸ θέμα αὐτὸ εἶναι σπάνιο<sup>4</sup>. Ἀπὸ τὰ στοιχεῖα λοιπὸν ποῦ δίνει ἡ διακόσμηση τοῦ ἐξεταζόμενου ἔργου, ἀνεξάρτητα ἀπὸ τὴ μέθοδο καὶ τὰ συμπεράσματα τοῦ Delbrueck, μποροῦμε νὰ τοποθετήσουμε κατ' ἀρχὴν τὸ σταθμίου τῶν Φιλίππων στὸν 4ο ἢ 5ο αἰώνα.

Ἀλλὰ νομίζω ὅτι καὶ τὰ νομίσματα μποροῦν νὰ βοηθήσουν στὴ στενότερη χρονολόγηση.

Κατὰ τὴν ἐποχὴ τοῦ Μ. Κωνσταντίνου, ἀπ' ὅ,τι μᾶς δείχνουν τὰ νομίσματα τῆς Αὐγούστας Ἐλένης καὶ τῆς Φαύστας, ἐπικρατοῦν τέσσερις τουλάχιστον τρόποι κόμμωσης. Στὸν πρῶτο τὰ μαλλιά περιβάλλουν τὸ κεφάλι καὶ δένονται πίσω σὲ «κρόβυλο» ἢ πιάνονται μ' ἓνα εἶδος «πόρπης»<sup>5</sup>. Στὸ δεύτερο εἶναι κοντὰ, περιβάλλουν ὡς κράνος τὴν κεφαλὴ, ἀναδιπλώνονται ἐλαφρὰ πίσω καὶ συγκρατοῦνται ἀπὸ τὸ διάδημα<sup>6</sup>. Στὸν τρίτο τρόπο τὰ μαλλιά εἶναι μακριὰ, χτενίζονται σχεδὸν ὅπως καὶ στὸ δεύτερο εἶδος τῆς κόμμωσης, σχηματίζουν πλεξίδες καὶ ἔρχονται κάθετα κατὰ μῆκος τοῦ κρανίου πάνω ἀπὸ τὸ διάδημα μέχρι μπροστὰ στὸ μέτωπο<sup>7</sup>. Τέλος στὸν τέταρτο τρόπο ἡ κόμη διαιρεῖται σὲ δύο μὲ χωρίστρα στὸ μέσο τῆς κεφαλῆς καὶ πάνω ἀπὸ τὸ μέτωπο (μεμερισμένην τηρεῖν τὴν κόμην», P.G. I, 565) πλέκονται σὲ κοτσίδες ποῦ περιβάλλουν τὸ κεφάλι καὶ πιάνονται στὴν κορυφὴ τοῦ κρανίου<sup>8</sup>. Ἡ κόμμωση τῆς αυτοκράτειρας τοῦ σταθμίου τῶν Φιλίππων, ἀλλὰ

1. E. Molinier, Catalogue des Ivoires, Paris 1896, ἀρ. 3· καὶ R. Delbrueck, Die Consulardiptychen, Berlin-Leipzig 1926, ἀρ. 48 (Δίπτυχο Barberini) καὶ W. Volbach Elfenbeinarbeiten der Spätantike und des Frühen Mittelalters, Mainz 1952, ἀρ. 48.

2. D. Levi, Antioch Mosaic Pavements, Princeton 1947, 2, πίν. XIXa (χρον. 193-235) καὶ πίν. LXXIb (χρον. 450).

3. Στ. Πελεκανίδη, Σύνταγμα τῶν παλαιοχριστιανικῶν ψηφιδωτῶν δαπέδων τῆς Ἑλλάδος, I. Νησιωτικὴ Ἑλλάς, Θεσσαλονίκη 1974, σ. 37, πίν. 86· βλ. καὶ τὸ ψηφιδωτὸ τῆς Βασιλικῆς Λόγγου Ἐδέσσης, ΑΔ 20(1965)B<sub>3</sub>, πίν. 592β.

4. F. Waagé, Bronze Objects, ὁ.π., σ. 84, σημ. 4.

5. J. Kent-B. Overbeck-A. Stylow, Die Römische Münze, München 1973, πίν. 138, ἀρ. 637 καὶ πίν. XXV, ἀρ. 647. Τὴ μορφή αὐτὴ τῆς κόμμωσης οἱ Βυζαντινοὶ τὴν ἀποκαλοῦσαν «σπατάλιον». Βλ. Φ. Κουκουλέ, Βυζαντινῶν βίος καὶ πολιτισμός, Ἀθήναι 1951, τ. Δ', σ. 363.

6. J. Kent-B. Overbeck-A. Stylow, Die Römische Münze, ὁ.π., πίν. XXIV, 648.

7. J. Maurice, Numismatique Constantinienne, Paris 1908, τ. I, πίν. VIII, 6.

8. Βλ. J. Kent-B. Overbeck-A. Stylow, ὁ.π., πίν. 138, ἀρ. 649, καὶ R. Delbrueck, Porträts Byzantinischer Kaiserinnen, RM 28(1913)329, εἰκ. 7a-d.

καί του Μουσείου Μπενάκη, είναι όμοια με την κόμμοση του τρίτου είδους. Μπορούν όμως τα δύο αυτά αντικείμενα να χρονολογηθούν στο πρώτο μισό του 4ου αιώνα; Υπάρχουν μερικά στοιχεία που μάς εμποδίζουν να καταλήξουμε σε μία τόσο πρόωμη χρονολόγηση, κυρίως για το σταθμίο των Φιλίππων, όπως το διάδημα και τα ένωτια. Το διάδημα των εξεταζόμενων σταθμίων παρά τη σχηματική και χονδροκομμένη, θά έλεγα, απόδοσή του είναι όμοιο με της Flaccilla<sup>1</sup>, της συζύγου του Θεοδοσίου Α' (379-395). Είναι μία μακρόστενη ταινία που στις μακριές πλευρές της φέρει από μία σειρά μαργαριτάρια και στο κέντρο, πάνω από το μέτωπο, ένα μεγαλύτερο κόσμημα. Τα μαργαριτάρια στα σταθμία αποδίνονται με τα έξογκώματα του διαδήματος. Τα μαλλιά μπροστά κάτω από το διάδημα σχηματίζουν συνεχείς κυματοειδείς δέσμες που περιβάλλουν το μέτωπο και τους κροτάφους. Η κόμμοση της Flaccilla βρίσκεται πολύ κοντά σ' εκείνη του σταθμίου του Μουσείου Μπενάκη με το όποιο έχει κι άλλα κοινά στοιχεία. Και οι δύο μορφές φέρουν περιδέριο από μαργαριτάρια και ένωτια σφαιρικά. Το νόμισμα της Flaccilla χρονολογείται άναμεσα στο 378-383. Έτσι θά ήταν πολύ πιθανό, αν τα σταθμία του Μουσείου Μπενάκη και της Συλλογής Dumbarton Oaks (άρ. κατ. 71) τοποθετούνταν στο τέλος του 4ου και όχι στον 5ο αιώνα, όπως υποστηρίζει για το δεύτερο ο M. Ross. Στον ίδιο αιώνα, τον 4ο, πρέπει αναλογικά να τοποθετηθούν και τα δύο σταθμία που ο Delbrueck χρονολογεί στον 5ο αιώνα<sup>2</sup>.

Το έντονα όμοιο πρόσωπο της αυτοκράτειρας του σταθμίου των Φιλίππων, ή απόδοση των ματιών, των φρυδιών και του πάνω χείλους που έλαφρά καλύπτει τα αυτιά και φτάνει πάνω σχεδόν από τα φρύδια μάς επιτρέπουν, νομίζω, να υποθέσουμε, ότι αυτό έχει αντιγραφεί από νομίσματα που εικόνιζαν την Ευδοκία (πέθανε το 404 ή 406), σύζυγο του Άρκαδίου, ή καλύτερα τη θυγατέρα της Πουλχερία (πέθανε το 453), σύζυγο του Μαρκιανού (450-457)<sup>3</sup>. Παρόλο που δεν μπορεί να γίνει λόγος, όπως παραπάνω τονίστηκε, για άτομικά χαρακτηριστικά, δεν θά ήταν, πιστεύω, υπερβολή να επιστημόναμε τις ομοιότητες στα μήλα του προσώπου, στο ηγούνη, στην κόμη και τα ένωτια και να δεχτούμε, με μερικές βέβαια επιφυλάξεις, ότι το σταθμίο των Φιλίππων μπορεί να ανήκει στην εποχή αυτή και να χρονολογηθεί στο πρώτο μισό του 5ου αιώνα.

Πανεπιστήμιο Θεσσαλονίκης

ΓΕΩΡΓΙΟΣ ΓΟΥΝΑΡΗΣ

1. J. Kent-B. Overbeck-A. Stylow, δ.π., πίν. 156, άρ. 718.

2. Βλ. παραπάνω, σ. 213, σημ. 1.

3. J. Kent-B. Overbeck-A. Stylow, δ.π., πίν. 163, άρ. 744, 745, 760.



## ZUSAMMENFASSUNG

Georgios Gounaris, Kupfernes altchristliches «Stathmion» (Gewicht) aus Philippi.

Das untersuchte «Stathmion» (Gewicht) wurde im Jahre 1974 bei den Ausgrabungen im Oktagonon in Philippi freigelegt. Es gehört der Kategorie jener Gewichte an, die weibliche oder männliche Figuren darstellen. Eine große Anzahl dieser Gewichte befinden sich in Privatsammlungen in Europa und Amerika. R. Delbrück war der erste, der die Gewichte, die Kaiser oder Kaiserinnen darstellten, einer besonderen Kategorie zuordnete und die Porträts von Galla Placidia, Lucinia Eudocia und Poulcheria identifizierte.

Das Gewicht von Philippi (von 0,21 m Höhe und 1.850 g schwer) stellt die Büste einer Kaiserin dar und gehört zu einer byzantinischen Waage mit einem Schenkel (Kantari). Diese Waagetypen sind den Byzantinern durch die Römer überliefert worden, da die Griechen Waagen mit zwei Schenkeln benutzten. Die Römer benutzten Gewichte, die Götter und Göttinnen darstellten, während die Byzantiner seit den ersten Jahrhunderten des Kaisertums, solche mit Kaiserfiguren benutzten. Letzteres wies auf Überwachung des ehrlichen Wägens hin.

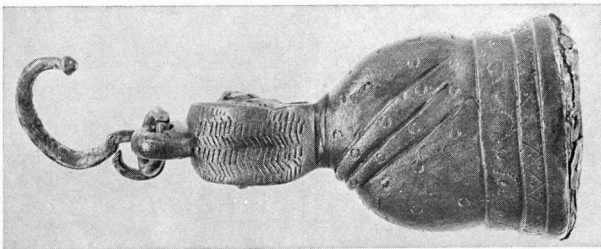
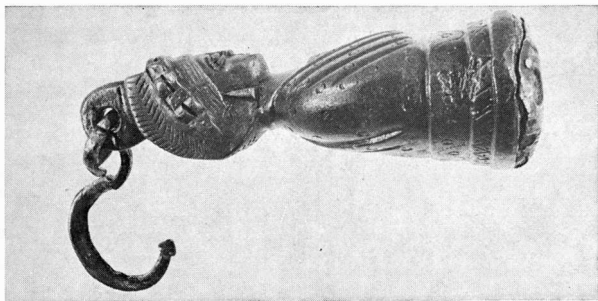
Die Büste ist auf einen dreistufigen Sockel gestellt. Die dargestellte Figur trägt ein Hemd und ein Untergewand. Die Arme sind am Ellbogen gebeugt und liegen auf der Brust. In der rechten Hand hält sie eine Papierrolle. Im Gesicht, das nicht auf Einzelheiten gearbeitet wurde, lassen die großen Augen, die dicken Augenlider und die Nase die Stärke und die Ausdruckskraft erkennen.

Die Büste dieses Gewichtes von Philippi ist nach der Technik der Kupferstatuen gearbeitet worden und trotz ihrer kleinen Größe mit allen Problemen des Kupfermodellierens. Weiters wird die Verarbeitungsart der Büste behandelt, die sehr ausführlich beschrieben wird. Der Rumpf der Figur ist mit Blei ausgegossen, während der Kopf und der Hals aus kompaktem Kupfer gearbeitet sind.

Fast ähnlich dem Gewicht von Philippi ist das Gewicht aus dem Benaki Museum (Matr.-Nr.: 11525), das auf Grund der Verwandtschaft seines Porträts zu den Gewichten, auf denen Fracilla, die Gattin des Theodosios I. (379-395), dargestellt wird, einer anderen Periode, eventuell dem Ende des 4. Jahr-



Τὸ «σταθμίον» τῶν Φιλίππων. Μπροστινὴ ὄψη



Τὸ (σταθμίον) τῶν Φιλίππων: α) πίσω ὄψη, β) πλάγια ὄψη



Τὸ «σταθμίον» τῶν Φιλίππων (λεπτομέρεια)



*Τὸ «σταθμῖον» τοῦ Μουσείου Μπενάκη (ἀρ. εἰδρ. 11525)*

hunderts n. Chr. zugeordnet werden muß. Der gleichen Periode, auf Grund der Verwandtschaft, gehört auch das Gewicht der Sammlung Dumbarton Oaks, Verzeichnis-Nr. 71, welches M. Ross als aus dem 5. Jhdt. stammend, datiert. Dem 4. Jahrhundert müssen auch zwei andere Gewichte zugeordnet werden, die nach Delbrück in das 5. Jahrhundert zu datieren sind.

Gegen Ende dieser Arbeit drückt der Verfasser die Meinung aus, daß die Figur des Gewichtes von Philippi Eudocia, die Gattin des Arcadius (gestorben im Jahre 406) oder Poulcheria, die Gattin des Marcianus (gest. i. J. 453) darstellt und aus diesem Grunde es in die erste Hälfte des 5. Jahrhunderts datiert werden kann.