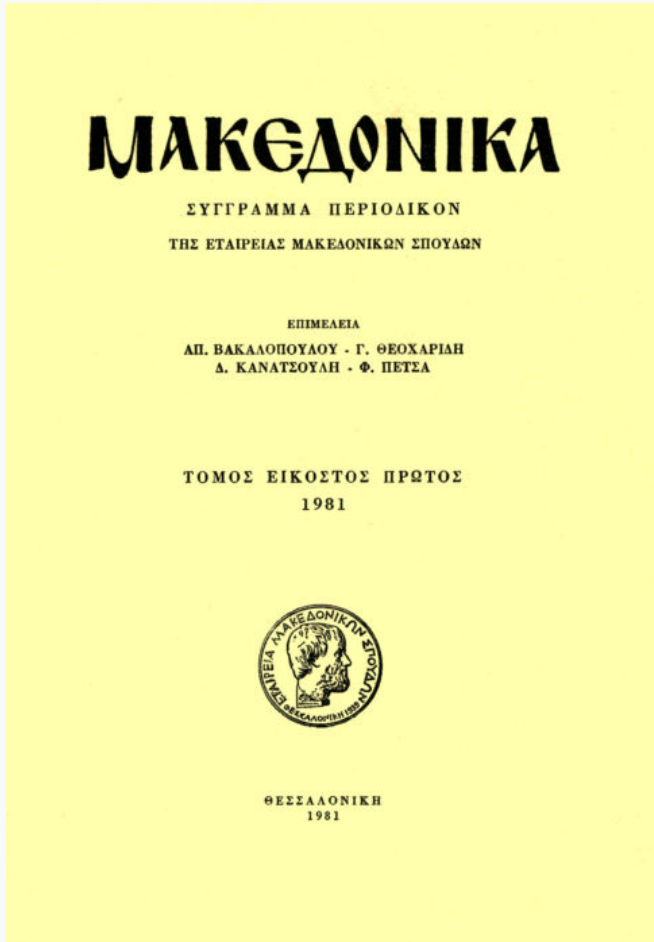


Μακεδονικά

Τόμ. 21, Αρ. 1 (1981)



Δύο παλαιοχριστιανικοί τάφοι από το Δυτικό νεκροταφείο της Θεσσαλονίκης

Θεοχάρης Παζαράς

doi: [10.12681/makedonika.441](https://doi.org/10.12681/makedonika.441)

Copyright © 2014, Θεοχάρης Παζαράς



Άδεια χρήσης [Creative Commons Attribution-NonCommercial-ShareAlike 4.0](https://creativecommons.org/licenses/by-nc-sa/4.0/).

Βιβλιογραφική αναφορά:

Παζαράς Θ. (1981). Δύο παλαιοχριστιανικοί τάφοι από το Δυτικό νεκροταφείο της Θεσσαλονίκης. *Μακεδονικά*, 21(1), 373–389. <https://doi.org/10.12681/makedonika.441>

ΔΥΟ ΠΑΛΑΙΟΧΡΙΣΤΙΑΝΙΚΟΙ ΤΑΦΟΙ
ΑΠΟ ΤΟ ΔΥΤΙΚΟ ΝΕΚΡΟΤΑΦΕΙΟ ΤΗΣ ΘΕΣΣΑΛΟΝΙΚΗΣ

Με τις σωστικές ανασκαφές, που έγιναν παλιότερα σε διάφορα οικόπεδα της Θεσσαλονίκης, ήρθε στο φως ένας μεγάλος αριθμός τάφων από το δυτικό νεκροταφείο της αρχαίας πόλεως. Σ' αυτούς συγκαταλέγονταν κυρίως τάφοι των υστερών ρωμαϊκών χρόνων, που βρέθηκαν στις κλινικές της Κτηνιατρικής Σχολής και στα οικόπεδα των εργατικών κατοικιών του συνοικισμού «'Αξιός»¹. Από την παλαιοχριστιανική περίοδο τα πιο γνωστά παραδείγματα είναι ο τάφος στο συνοικισμό «Ραμόνα»² και ο τάφος του Εύστοργίου στην οδό Νίγδης³.

Στην περιοχή άμέσως έξω από τα δυτικά τείχη⁴, κοντά στη Ληταία Πύλη, αποκαλύφθηκαν κατά τη διετία 1976-1977 στα οικόπεδα των οδών 'Αγίου Νέστορος 8 και 'Απολλωνιάδος 18, με την ευκαιρία οικοδομικών εργασιών, δύο συστάδες από καμαροσκεπείς, κιβωτιόσχημους και καλυβίτες τάφους⁵. 'Ανάμεσά τους ξεχώριζαν, για τόν αξιόλογο τοιχογραφικό τους διάκοσμο, ένα θολωτό ταφικό κτίσμα από το πρώτο οικόπεδο και ένας μικρότερος καμαροσκεπής τάφος από το δεύτερο (σχ. 1).

1. Ταφικό κτίσμα στην οδό 'Αγ. Νέστορος αριθμ. 8

'Αποτελείται από έναν ορθογώνιο θάλαμο, με κατεύθυνση από βορρά προς νότον, μήκ. 2,45 μ., πλ. 2,20 μ. και ύψ. 2,60 μ. (σχ. 2). Καλύπτεται από ήμικυλινδρική καμάρα, ή οποία εξωτερικά γίνεται δίριχτη, σαμαρωτή. Για

1. Φ. Πέτσα, Χρονικά 'Αρχαιολογικά 1968-1970, «Μακεδονικά» 14(1974) 319 και 377-378.

2. Εύθ. Τσιγαρίδα, ΑΔ, 1972, Β, Χρονικά, σ. 565, σχ. 11, πίν. 507β.

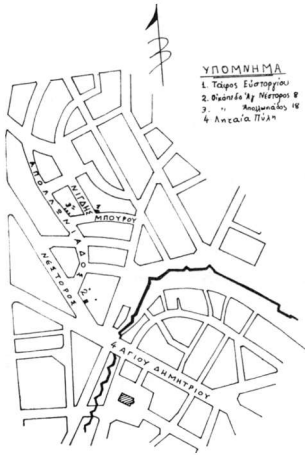
3. St. Pelekanidis, Die Malerei der Konstantinischen Zeit, «Aktien des VIII Internationalen Kongresses für Christliche Archäologie», Trier 1965, σ. 230 κ.έ.

4. Τα ως τώρα ευρήματα της περιοχής αυτής δίνουν την εντύπωση μιας μάλλον αριστοκρατικής κοινωνίας, εν αντιθέσει με άλλα σημεία του δυτικού νεκροταφείου και κυρίως προς το λιμάνι, που χρησιμοποιούνταν από τα λαϊκά στρώματα, βλ. Φ. Πέτσα, δ.π., σ. 319.

5. 'Η ανασκαφική έρευνα έγινε με την επίβλεψη των αρχαιολόγων δίδος 'Αναστασίας Τούρτα και κας Ευτέρπης Μαρκή. Τα σχέδια των τάφων φιλοτεχνήθηκαν από την αρχιτέκτονα δ. Καλλιόπη Θεοχαρίδου.

τὴν κατασκευὴ τῶν τοίχων ἔχουν χρησιμοποιηθεῖ ἄργοι λίθοι, ἐνῶ γιὰ τὴν καμάρα πλίνθοι καὶ ὡς συνδετικὸ ὕλικό ἀββεστοκονίαμα.

Ἡ προσπέλαση στὸ θάλαμο γίνεται ἀπὸ τὰ δυτικά μὲ ἕνα στενὸ, καμαροσκεπὴ διάδρομο, μήκ. 1,80 μ., πλ. 1 μ. καὶ ὕψ. 1,70 μ., ποὺ καταλήγει μὲ δύο βαθμίδες σὲ χαμηλὴ εἴσοδο, ὕψ. 1,50 μ., πλ. 0,65 (πίν. 2α). Σώθηκε τὸ μαρμάρينو κατώφλι καὶ τὸ ἐπίσης μαρμάρينو περιθώρωμα. Μετὰ τὴν εἴσοδο μεσολαβεῖ μιὰ στενὴ βαθμίδα, ἀπ' ὅπου κατεβαίνει κανεῖς στὸ δάπεδο τοῦ θαλάμου, ποὺ βρίσκεται σὲ βάθος 0,70 μ. καὶ εἶναι στρωμένο μὲ μαρμάρινες πλάκες.



Σχ. 1. Τοπογραφικὸ διάγραμμα τῆς περιοχῆς τοῦ δυτικοῦ νεκροταφείου τῆς Θεσσαλονίκης κοντὰ στὴ Ληταία Πύλη

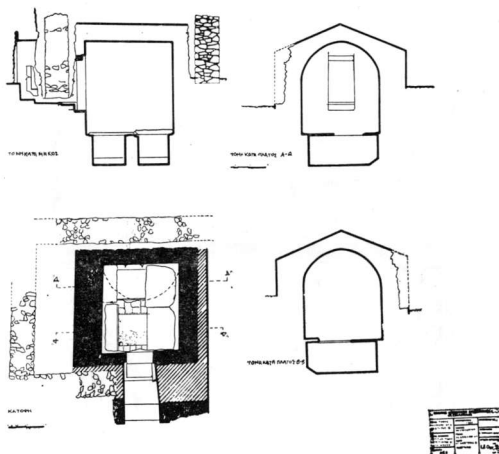
Σὲ μεταγενέστερη ἐποχὴ ὁ θάλαμος περικλείστηκε ἀπὸ τοίχους, ποὺ ὅμως δὲν πρέπει ν' ἀποτελοῦσαν περιβολό του, μιὰ καὶ ὁ νότιος ἔκοψε ἐγκάρσια τὸ διάδρομο καὶ ἀπομόνωσε τὴν εἴσοδο. Τὸ πιθανότερο εἶναι ὅτι οἱ τοῖχοι ἀνήκαν στὴν ὑποθεμελίωση τῆς νεωτερικῆς κατοικίας ποὺ κτίστηκε πάνω ἀπὸ τὸν τάφο.

Κάτω ἀπὸ τὸ δάπεδο τοῦ θαλάμου καὶ κάθετα πρὸς τὸν κατὰ μῆκος ἀξονά του ὑπῆρχαν δύο ὀρθογώνιες θήκες¹ (διαστ. 1,80 × 0,80 × 0,80), ποὺ χωρίζονταν μὲ κοινὸ μεσότοιχο καὶ ἦταν κατασκευασμένες ἀπὸ πλίνθους καὶ ἐπιχρισμένες ἐσωτερικά μὲ ἀββεστοκονίαμα (πίν. 1α).

Ἡ πρὸς νότον θήκη (Α) ἦταν ἄθικτη, ἀλλὰ γεμάτη νερὸ ποὺ ἀνέβλυζε ἀπὸ κάποια ὑπόγεια φλέβα. Σ' αὐτὴ βρέθηκαν τρία ἄθραυστα κρανία στὴ ΝΑ γωνία, ἕνα τέταρτο στὴν ἀπέναντι ΒΔ γωνία, καθὼς καὶ ἄλλα ὄστα διάσπαρτα σ' ὅλη τὴν ἔκτασή της. Ἡ θήκη περιεῖχε ἐπίσης δύο κυπελλόσχημα ἀγγεῖα μὲ μικρὸ ὀριζόντιο χεῖλος, ἕνα ἀκέραιο unguentarium (πίν. 1β, 1-3) καὶ ἕνα θραῦσμα ἀπὸ γυάλινο ἀγγεῖο μὲ ραβδώσεις.

1. Γιὰ τὶς θήκες τὶς κατασκευασμένες μέσα στὸ ἔδαφος χρησιμοποιεῖται ὁ ὄρος ὑποσόριον ἢ χαμοσόριον, βλ. Δ. Πάλλα, Σαλαμινιακά. Γ'. Οἱ τάφοι, ΑΕ, 1950-1951, σ. 171-δπου καὶ ἀναφορὰ στὶς πηγές.

Ἀντίθετα ἢ πρὸς βορρᾶν θήκη (B) εἶχε συληθεῖ ἀπὸ τυμβωρύχους, οἱ ὅποιοι κατέβηκαν στὸ θάλαμο ἀπὸ μιὰ ὀπή πού εἶχαν ἀνοίξει στὴν καμάρα του. Παρ' ὄλα αὐτὰ κατὰ τὸν καθαρισμὸ τῆς θήκης βρέθηκε ἓνα σπασμένο γυάλινο σωληνοειδὲς ἀγγεῖο, ἓνα πῆλινο unguentarium μὲ ὀριζόντιο χεῖλος (πίν. 1β, 4) καὶ τέσσερα κρανία συγκεντρωμένα στὴ ΒΑ γωνία.



Σχ. 2. Ταφικὸ κτίσμα στὴν ὁδὸ Ἁγ. Νέστορος 8. Κάτοψη καὶ τομὲς

Τὰ πολλὰ ὄσα καὶ στίς δύο θήκες δείχνουν ὅτι αὐτὲς εἶχαν χρησιμοποιοθεῖ γιὰ περισσότερες ἀπὸ μιὰ ταφές, χωρὶς νὰ ἀπομακρύνονται τὰ παλιότερα λείψανα¹.

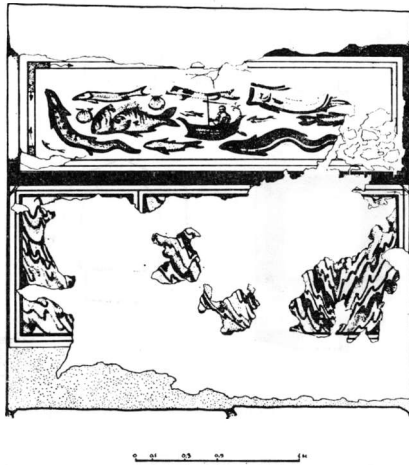
Οἱ τοῖχοι τοῦ θαλάμου ἐσωτερικὰ εἶναι κατάγραφοι μὲ τοιχογραφίες, ἀπὸ τίς ὁποῖες καλύτερα διατηρήθηκαν αὐτὲς στὴ νότια καὶ δυτικὴ πλευρά. Στὸς ὑπόλοιπους τοίχους διασώζονται μόνο μερικὰ σπαράγματα πού δὲν βοηθοῦν στὴν ἀναγνώριση καὶ συμπλήρωση τῶν κύριων θεμάτων τους.

Ἡ διακόσμηση χωρίζεται μὲ μιὰ πλατιά ταινία κόκκινου χρώματος σὲ τρεῖς κύριες ζώνες. Ἡ κάτω ζώνη περιτρέχει ὅλους τοὺς τοίχους καὶ ἀπμιμαίνεται ὀρθογώνιες πλάκες ὀρθομαρμαρώσεως μὲ φλεβώσεις πράσινες, κίτρινες καὶ καφετιές. Ἀνάμεσα στὴ ζώνη αὐτὴ καὶ τὸ δάπεδο μεσολαβεῖ μιὰ

1. Γιὰ τὴ νεκρικὴ συνήθεια τῶν ἀλλεπάλληλων ταφῶν, πού ὀφείλεται στὴ στενότητά νεκρικοῦ χώρου, βλ. Δ. Πάλλα, ὁ.π., σ. 164-165.

άλλη ζώνη από ανοιχτό ρόδινο χρώμα (πίν. 2α). Πρόκειται για τὸ λεγόμε-
νο Inkrustationsstil, τὴ διακόσμηση δηλαδή τῆς ἐπιφάνειας τοῦ τοίχου με-
ἐναλασσόμενα διάχρωρα, πὸ μμοῦνται πολύχρωμη μαρμάρινη ἐπένδυση καὶ
μάλιστα στὴν ἀπλούστερη μορφή, χωρὶς δηλαδή τοιχοβάτη, ἀκροτοίχια
καὶ ἐνδιάμεσους πεσσούς¹.

Ἡ ὅλη τὴ μεσαία ζώνη τοῦ δυτικοῦ τοίχου καταλαμβάνει μιὰ θαλασσο-
γραφία. Στὸ κέντρο εἰκονίζεται ἕνας γυμνὸς ἄνδρας ν' ἀρμενίζει γαλήνιος

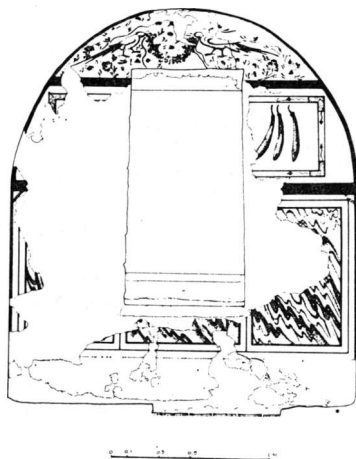


Σχ. 3. Ταφικὸ κτίσμα στὴν ὁδὸ Ἄγ. Νέστορος 8.
Ἡ θαλάσσια σκηνὴ στὴ δυτικὴ πλευρὰ

πάνω σ' ἕνα ἰστιοφόρο πλοιάριο. Ὁλόγυρά του κολυμποῦν κάθε εἶδους καὶ
μεγέθους ψάρια. Ἐπίσης παριστάνονται καὶ ὄστρεα. Τὸ σῶμα τοῦ ἄνδρα ἀ-
ποδίδεται με ρόδινο χρώμα, ἐνῶ τῶν ψαριῶν με ἀποχρώσεις τοῦ πράσινου
καὶ καστανοκόκκινου, με κάποια προσπάθεια ὑποδηλώσεως τῆς προοπτι-
κῆς (σχ. 3, πίν. 2β, 3α).

1. St. Pelekanidis, ὁ.π., σ. 218, πίν. 5-6. Πρβλ. καὶ Θεοχ. Παζαρά, Νέ-
ες τοιχογραφίες τῆς ὄστερης ἀρχαιότητος στὴ Θεσσαλονίκη, ΑΔ 30, 1975, Μέρος Α'. Με-
λέται, σ. 159, ὅπου ἀναφέρονται συμπληρωματικὰ καὶ ἄλλα παραδείγματα ἀπὸ τὸν ἐλλο-
δικὸ χῶρο.

Στὸ τύμπανο τοῦ νότιου τοίχου, πάνω ἀπὸ τὴν εἴσοδο, μέσα σ' ἓναν ἀνθισμένο κάμπο παριστάνονται ἀντιπὰ δύο πράσινοι παπαγάλοι, ποὺ κρατοῦν μὲ τὰ ράμφη τους γιρλάντα ἀπὸ λουλουδία μὲ ἀνοιχτὰ καὶ βαθὺ πορφυρὸ χρῶμα. Ἀπὸ τὴ μεσαία ζώνη τοῦ ἴδιου τοίχου σώθηκε ἡ διακόσμηση μόνο δεξιὰ ἀπὸ τὴν εἴσοδο. Μέσα σ' ἓναν ὀρθογώνιο πίνακα ἀπὸ διπλῆς λεπτῆς γραμμῆς εἰκονίζονται μὲ φυσιοκρατικὴ ἀπόδοση τρεῖς πράσινες μελιτζάνες (σχ. 4, πίν. 3β).



Σχ. 4. Ταφικὸ κτίσμα στὴν ὁδὸ Ἁγ. Νέστορος 8.
Οἱ παπαγάλοι μὲ τὴ γιρλάντα καὶ ὁ πίνακας
μὲ τὶς μελιτζάνες στὴ νότια πλευρὰ

Ἀπὸ τὴν τοιχογράφηση τῆς βόρειας στενῆς πλευρᾶς διατηρήθηκαν τμήματα δύο μόνον διαχώρων ποὺ ἀπομιμοῦνται ὀρθομαρμάρωση, τὸ ἓνα μὲ πράσινο χρῶμα καὶ τὸ ἄλλο μὲ κίτρινο, ἐνῶ στὴν ὀροφή διακρίνονται ἐλάχιστα ἴχνη ἀπὸ λεπτὰ ἄνθη σὲ διάφορα χρώματα.

Ἐκ πρώτης ὄψεως τὰ θέματα αὐτὰ δὲν ἔχουν καθαρὰ χριστιανικὸ χαρακτήρα καὶ θὰ μπορούσαν νὰ κοσμοῦν καὶ ἓναν ἐθνικὸ τάφο. Ὡστόσο ὁμως μιὰ ἀλληγορικὴ ἐρμηνεῖα τους σύμφωνα μὲ τὸ πνεῦμα τῆς νέας θρησκείας δὲν πρέπει ν' ἀποκλειστεῖ. Ἐξάλλου στὴν πρώιμη περίοδο δὲν ὑπε-

ρίσχυαν υποχρεωτικά τὰ χριστιανικά θέματα¹. Οἱ παπαγάλοι μὲ τὴ γιρλάντα μέσα στὸν ἀνθισμένο κάμπο ὑποβάλλουν τὴν ἰδέα τοῦ παραδεισιακοῦ τοπίου, ἐνῶ ἡ θαλάσσια σκηνὴ μὲ τὸ πλῆθος τῶν ἰχθύων πού περιστοιχίζουσαν τὸ πλοιάριο, θὰ μπορούσε νὰ συμβολίζει τοὺς πιστοὺς σύμφωνα μὲ τὶς παραβολὲς τοῦ Κυρίου². Ἐπίσης στὴν ἐκκλησιαστικὴ φιλολογία συναντοῦμε πολὺ συχνὰ τὸ συμβολισμό τῶν πιστῶν μὲ τοὺς ἰχθεῖς. Ἔτσι ὁ Κλήμης ὁ Ἀλεξανδρεὺς, στὰ τέλη τοῦ 2ου καὶ στὶς ἀρχὲς τοῦ 3ου αἰ., στὸν ὕμνο πού βάζει στὸ τέλος τοῦ ἔργου του Παιδαγωγός, παρομοιάζει τὸν Χριστὸ μὲ τὸν ἀλιέα πού σαγινεύει μὲ τὴ διδασκαλία του τοὺς ἀνθρώπους καὶ τοὺς «σῶζει ἀπὸ τὸ πέλαγος τῆς κακίας»³. Ἀκόμη ὁ Τερτυλλιανὸς στὸ ἔργο του σχετικὰ μὲ τὸ βάπτισμα χαρακτηρίζει τοὺς πιστοὺς ὡς ἰχθύδια⁴.

Γιὰ τὴ χρονολόγηση τοῦ τάφου μπορούμε νὰ στηριχτοῦμε στὴν ἀρχιτεκτονικὴ μορφή τοῦ κτίσματος, στὰ κεραμεϊκὰ εὑρήματα, καθὼς καὶ στὸν τοιχογραφικὸ διάκοσμο πού περιγράψαμε.

Μία πρώτη ἐνδειξὴ γιὰ πρώιμη χρονολόγηση ἀποτελεῖ ἡ ἀρχιτεκτονικὴ μορφή τοῦ κτίσματος, πού μὲ τὸν καμαροσκεπὴ θάλαμο, τὸ διάδρομο καὶ τὴ στενὴ θυρίδα, ἐντάσσεται στοὺς ἀρχαιότερους τύπους τῶν καμαρωτῶν τάφων⁵.

Ἐνα δεύτερο βοηθητικὸ στοιχεῖο μᾶς δίνουν τὰ κεραμεϊκὰ εὑρήματα καὶ ἰδιαίτερα αὐτὰ τῆς σφραγισμένης θήκης (Α). Ὅπως ἦδη προαναφέρθηκε, ἡ θήκη αὐτὴ περιεῖχε ἀνάμεσα στ' ἄλλα καὶ δύο κυπελλόσχημο ἀγγεῖα, πού εἶναι ὅμοια μὲ ἀγγεῖα πού βρέθηκαν στὶς ἀνασκαφὲς τῆς Ἀρχαίας Ἀγορᾶς τῶν Ἀθηνῶν καὶ χρονολογοῦνται στὰ μέσα τοῦ 3ου μ.Χ. αἰ.⁶. Ἡ χρονολογία αὐτὴ πρέπει νὰ θεωρηθεῖ καὶ ἕνα ὄριο *post quem* γιὰ τὴν κατασκευὴ καὶ διακόσμηση τοῦ τάφου.

Ἀπὸ εἰκονογραφικὴ καὶ τεχνοτροπικὴ ἄποψη τὸ πλοιάριο καὶ ὁ ἐπι-

1. A. G r a b a r, *The Beginnings of Christian Art*, London 1967, σ. 95.

2. «Πάλιν ὅμοια ἐστὶν ἡ βασιλεία τῶν οὐρανῶν σαγὴν βληθεῖση εἰς τὴν θάλασσαν καὶ ἐκ παντὸς γένους συναγαούση. ἦν, ὅτε ἐπληρώθη, ἀναβιβάσαντες ἐπὶ τὸν αἰγιαλὸν καὶ καθίσαντες συνέλεξαν τὰ κατὰ εἰς ἄγνη, τὰ δὲ σαπρὰ ἐξῶ ἔβαλον» (Ματθ. 13, 47 κ.ε.).

3. «Ἐῶτερ Ἰησοῦ... ἀλιεὺ μερόπων τῶν σωζομένων, πελάγους κακίας, ἰχθεῖς ἀγνοῦς κώματος ἐχθροῦ γλυκερῆ ζωῆ δελεάζων» (Κλήμ. Ἀλεξ., Παιδαγωγός 3, 12).

4. «Sed nos pisciculi secundum IXΘΥΝ nostrum Jesum Christum aqua nascimur nec aliter quam in aqua permanendo salvi sumus» (Tertulliani, *De Baptismo* 1).

5. Δ. Πάλλα, Οἱ χριστιανικοὶ καμαρωτοὶ τάφοι (καταγωγή καὶ λατρευτικὰ ἰδέαι), ΑΕ, 1937, σ. 847.

6. H. S. R o b i n s o n, *Pottery of the Roman Period, The Athenian Agora*, vol. V, New Jersey 1959, Pl. 14, K97 καὶ K103. Ἐπίσης ὅμοιο κυπελλόσχημο ἀγγεῖο ἔχει βρεθεῖ καὶ στὴν Ἰσθμία, χρονολογούμενο πάλι στὰ μέσα τοῦ 3ου μ.Χ. αἰ., βλ. P. C l e m e n t, *Isthmia Excavations*, ΑΔ 27(1972), Β' Χρονικά, σ. 230, IPR 71-73, Pl. 168a.

βάτης του θά μπορούσαν νά συγκριθοῦν μέ τή σκηνή τοῦ Ἰωνᾶ πού ρίχνεται στή θάλασσα, στήν κατακόμβη τῶν Ἁγίων Πέτρου καί Μαρκελλίνου, πού χρονολογεῖται στά τέλη τοῦ 3ου αἰ.¹ Καί στίς δύο παραστάσεις τά πλοία εἶναι ἰστιοφόρα καί ἔχουν κατά βάση τό ἴδιο σχῆμα· οἱ ἀνθρώπινες μορφές παρουσιάζουν τίς ἴδιες ἀναλογίες ὡς πρὸς τὸν ὄγκο τοῦ σώματος καί τή σχέση τους μέ τὸ πλοίαριο καί ἔχουν παρόμοια κοντή κόμμωση. Ἀκόμη ἡ ἐπιλογή τῶν χρωμάτων, οἱ ἀπαλοί τους τόνοι, ἡ χρῆση πλατιάς πινελιάς καί γενικά ἡ ὅλη ἰλλουζιονιστικὴ διάθεση φέρουν πολὺ κοντὰ τίς δύο σκηνές.

Τὰ δεδομένα λοιπὸν τῆς κεραμεικῆς, ἀλλὰ καί τὰ ἴδια τὰ στοιχεῖα τῆς ζωγραφικῆς ὀδηγοῦν μέ πολλή πιθανότητα τὴν τοποθέτηση τῶν τοιχογραφιῶν στὸ δεύτερο μισὸ τοῦ τρίτου αἰ. Ἐξάλλου στήν ἴδια ἐποχὴ χρονολογοῦνται καί ἄλλοι τάφοι πού ἀνακαλύφθηκαν στήν περιοχή τοῦ Πανεπιστημίου τῆς Θεσσαλονίκης καί κοσμοῦνται μέ τοιχογραφίες πού συνδύαζαν τὸ *Inkrustationsstil* μέ φυτικῆς, ζωϊκῆς καί ἀνθρώπινες μορφές σὲ παρόμοια ἰλλουζιονιστικὴ τεχνοτροπία², ὅπως καί στὸν τάφο πού ἐξετάζουμε.

2. Καμαροσκεπῆς τάφος στήν ὁδὸ Ἀπολλωνιάδος ἀριθμ. 18

Ὁ τάφος στὸ οἰκόπεδο τῆς ὁδοῦ Ἀπολλωνιάδος ἀκολουθεῖ τὴν ἀπλούστερη μορφή τῶν καμαρωτῶν τάφων (σχ. 1 καί 5). Ἀποτελεῖται ἀπὸ ἓναν ὀρθογώνιο καμαροσκεπὴ θάλαμο, διαστ. 2,04 × 0,91 - ὕψ. 1,40 μ., πού εἶναι προσιτὸς ὄχι ἀπὸ θυρίδα, ἀλλὰ ἀπὸ ἓνα στόμιο πού δημιουργεῖται μέ τὴν διακοπή τῆς συνέχειας τῆς καμάρας στὸ δυτικὸ ἄκρο τῆς. Γιὰ νά διευκολύνεται ἡ κάθοδος προεξέχουν ἀπὸ τοὺς τοίχους πέτρες-βαθμίδες.

Τὸ δάπεδο εἶναι στρωμένο μέ ἀμελῆς μαρμαροθέτημα. Ἡ δυτικὴ πλευρὰ του εἶναι ἐλαφρὰ ἀνακεκλιμένη, σχηματίζοντας εἶδος προσκεφάλου γιὰ τὸ κεφάλι τοῦ νεκροῦ. Ἀνάμεσα στά μάρμαρα ὑπάρχει καί ἓνα σπασμένο κομμάτι ἐνεπιγραφῆς πλάκας σὲ δευτέρη χρῆση:

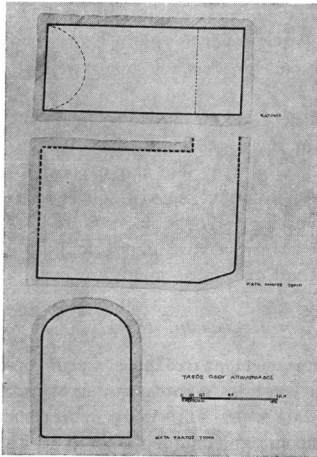
ΛΕΙΒ
 ΤΗΔΟ.....
 ΑΓΝΩ
 ΩΑΝ
 ΜΗΣ

Τὸ μεγαλύτερο μέρος τῆς ἀνατολικῆς στενῆς πλευρᾶς τοῦ τάφου καταστράφηκε ἀπὸ τὸ σκαπτικὸ μηχανήμα πού ἄνοιγε τὰ θεμέλια τῆς οἰκοδομῆς, πρὶν ἀκόμη εἰδοποιηθεῖ ἡ Ἐφορεία Βυζαντινῶν Ἀρχαιοτήτων (πίν.

1. A. Grabar, ὁ.π., πίν. 78, σ. 319, ἀριθμ. 78.

2. St. Pelekanidis, ὁ.π., σ. 218 κ.ε., πίν. 6.

4α). Νωρίτερα είχε καταστραφεί και τὸ μισό πρὸς τὰ δυτικά τμήμα τῆς καμάρας μὲ τὴν κατασκευή ἑνὸς ἀποχευτικοῦ ἀγωγοῦ γιὰ τὶς ἀνάγκες τῆς σύγχρονης κατοικίας πού ἦταν κτισμένη πάνω στὸν τάφο. Αὐτὸ εἶχε ὡς συνέπεια νὰ γεμίσει ὁ θάλαμος χώματα καὶ νὰ κατακλύζεται ἀπὸ νερά, πού



Σχ. 5. Τάφος στὴν ὁδὸ Ἀπολλωνιάδος 18. Κάτοψη καὶ τομὲς

διαχωρίζεται ἔτσι ἡ ὀροφή ἀπὸ τοὺς τοίχους. Οἱ παραστάσεις τῆς ὀροφῆς εἶναι πολλὴ κατεστραμμένες. Μπορεῖ ἴσως νὰ διακρίνει κανεὶς ἕνα στεφάνι.

Στὴ μεσαία ζώνη, πού εἶναι καὶ ἡ κύρια ζώνη, παριστάνονται σκηνῆς ἀπὸ τὴν Παλαιὰ καὶ Καινὴ Διαθήκη, ἀνὰ μία στίς στενῆς καὶ ἀνὰ δύο στίς μακριῆς πλευρῆς.

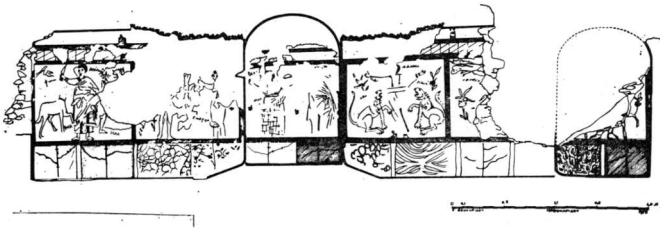
Νότια μακριὰ πλευρά. Στὴν πλευρὰ αὐτὴ παριστάνεται πρὸς τὰ ἀνατολικά ἡ Θυσία τοῦ Ἀβραάμ καὶ πρὸς τὰ δυτικά ὁ Ἀδάμ καὶ ἡ Εὐὰ ἐν τῷ Παραδείσῳ (σχ. 7, πίν. 4β, 5α, 6α). Ἡ Θυσία τοῦ Ἀβραάμ εἶναι ἡ

προκάλεσαν μεγάλη φθορὰ στίς τοιχογραφίες, οἱ ὁποῖες κοσμοῦν τὰ ἐσωτερικά τοιχώματα καὶ τὴν ὀροφή. Οἱ ἐπιφάνειες τῶν τοίχων χωρίζονται, ὅπως καὶ στὸν προηγούμενο τάφο, μὲ μιὰ ταινία πορφυροῦ χρώματος σὲ τρεῖς ζώνες (σχ. 6). Ἡ κάτω, πού ἀποτελεῖ καὶ ἕνα εἶδος βάσης γιὰ ὅλη τὴ διακόσμηση, ἀπομιμῆται ὀρθογώνιες πλάκες ὀρθομαρμαρώσεως, ἀπὸ τέσσερις στίς μακριῆς καὶ δύο στίς στενῆς πλευρῆς. Τὰ μάρμαρα ἔχουν χρῶμα πορφυρὸ ἢ ὑποκίτρινο μὲ πορφυρῆς, καστανῆς καὶ μελανῆς φλεβώσεις.

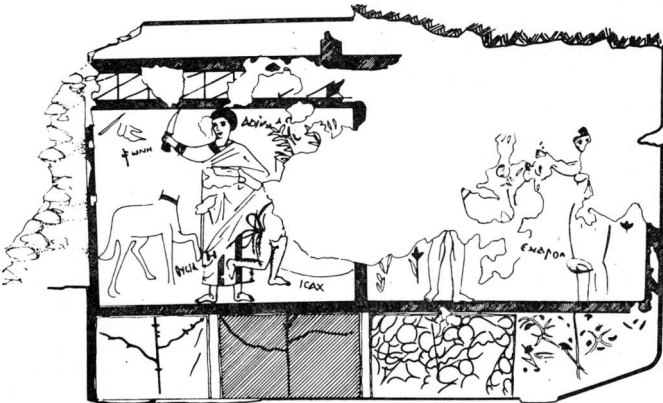
Ἡ ἐπάνω ζώνη, πλάτους 0,10 μ. περιτρέχει ὅλη τὴν ἐπιφάνεια τῶν κατακόρυφων τοίχων στὸ ὕψος τῆς γενέσεως τῆς καμάρας. Ἡ ταινία εἶναι διηρημένη σὲ συνεχόμενα ρομβοειδῆ σχέδια, πού ὑποδηλώνουν πιθανὸν γεισίποδες¹, γιὰ νὰ

1. Βλ. σαφὴ ἀπεικόνιση γεισίποδων σὲ ταφικὸ παλαιοχριστιανικὸ θάλαμο στὴ Νίκαια τῆς Μ. Ἀσίας, N. Firatli, An Early Byzantine Hypogeum discovered at Iznik, Mélanges Mansel, Ankara 1974, πίν. 334, εἰκ. 132, σ. 926 καὶ ὑπόσημ. 8, ὅπου καὶ ἄλλα ἀνάλογα παραδείγματα.

καλύτερα διατηρημένη σκηνή ἀπὸ ὅλον τὸ διάκοσμο τοῦ τάφου. Στὸν ἄ-
ξονα τῆς συνθέσεως στέκεται ὁ Ἀβραάμ, μὲ τὸ σῶμα κατ' ἐνώπιον καὶ τὸ
κεφάλι στραμμένο ἐλαφρὰ πρὸς τὰ δεξιὰ. Τὸ πρόσωπό του εἶναι ἀγένειο,
νεανικό καὶ ἔχει κοντὰ μαλλιά. Φορεῖ λευκὸ ὀρθόσημο χιτῶνα καὶ λευκὸ



Σχ. 6. Τάφος στὴν ὁδὸ Ἀπολλωνιάδος 18. Ἀνάπτηγμα τοιχογραφιῶν



Σχ. 7. Τάφος στὴν ὁδὸ Ἀπολλωνιάδος 18.

Ἡ θυσία τοῦ Ἀβραάμ καὶ ὁ Ἀδὰμ καὶ ἡ Εὔα στὸν Παράδεισο

ἐπίσης ἱμάτιο. Στὸ ἀνασηκωμένο δεξιὸ χέρι κρατᾷ τὴ μάχαιρα, ἔτοιμος νὰ
θυσιάσει τὸν Ἰσαάκ. Αὐτός, δεμένος πισθάγκωνα, γονατίζει πρὸς τὰ δεξιὰ
μπροστὰ σ' ἓναν ψηλὸ μονολιθικὸ βωμό. Τὸ σῶμα του περιορίζεται ἀπὸ
σκοῦρα λεπτὰ καὶ σαφῆ περιγράμματα καὶ ὑποδίδεται μὲ ἐλαφρὸ ρόδινο

χρῶμα, πού στις καμπύλες γίνεται βαθύτερο πρὸς τὸ καστανοκόκκινο. Στὴν κάτω ἀριστερὴ γωνία εικονίζεται ἓνα λευκὸ κριάρι μὲ μιὰ κόκκινη ταινία στὸ λαμό, πού φαίνεται νὰ προχωρεῖ πρὸς τὸν Ἀβραάμ.

Ἀπὸ τὴν ἐπάνω ἀριστερὴ γωνία, σὰν ἀπὸ τὸν οὐρανὸ, προβάλλει ἓνα χέρι κόκκινο μὲ τὴν ἐπιγραφή ἀπὸ κάτω: ΦΩΝΗ. Εἶναι ἡ *Dextera Domini*, τὸ χέρι τοῦ Θεοῦ, μὲ τὸ ὁποῖο δηλώνεται ἡ παρουσία του¹. Ἡ ὑπαρξὴ τοῦ χεριοῦ ἐξηγεῖ ἴσως καὶ τὴ στροφὴ τῆς κεφαλῆς τοῦ Ἀβραάμ πρὸς τὰ δεξιὰ. Στὴν παράσταση ὑπάρχουν καὶ ἄλλες ἐπεξηγηματικὲς ἐπιγραφές, ὅπως ΘΥ-*CIA*, *ICAX*² καὶ *ABRAAC*³.

Στὸ συνεχόμενο πρὸς δυσμὰς διάχωρο εικονίζονται οἱ Πρωτόπλαστοι στὸν παράδεισο, τοποθετημένοι συμμετρικὰ δεξιὰ καὶ ἀριστερὰ ἀπὸ τὸ δέντρο τῆς γνώσεως. Ἡ παράσταση, ἰδιαίτερα στὸ ἄνω μέρος, εἶναι πολὺ κατεστραμμένη. Ἀριστερὰ στέκεται ὁ Ἀδάμ, ἀπ' τὸν ὁποῖο διακρίνονται μόνο τὰ πόδια ἀπὸ τὰ γόνατα καὶ κάτω καὶ τμῆμα τοῦ βραχίονα τοῦ ἀριστεροῦ χεριοῦ του. Δεξιὰ ἡ Ἐῦα, καλύτερα διατηρημένη, ἀπλώνει τὸ δεξιὸ χέρι στοῦς καρπούς τοῦ δέντρου πού βρίσκεται ἀνάμεσά τους. Στὸν κορμὸ τοῦ δέντρου ἡ ἐπιγραφή: [Δ]ΕΝΔΡΟΝ. Τὰ περιγράμματα τῶν γυμνῶν σωμάτων τῶν πρωτοπλάστων δηλώνονται μὲ λεπτὴ καστανόχρωμη γραμμὴ, ἐνῶ τὸ ὑπόλοιπο μέρος μὲ ἀπαλὸ ρόδινο χρῶμα, πού γίνεται πιὸ σκοῦρο πρὸς τὶς καμπύλες γιὰ τὴν ἀπόδοση ἴσως πλαστικότητος. Στὸν κάμπο ὑπάρχουν διάσπαρτα βελόσχημα ἄνθη, ὅπως ἄλλωστε καὶ στὶς ὑπόλοιπες συνθέσεις.

Β ὀ ρ ε ι α μ α κ ρ ι ἄ π λ ε υ ρ ἄ. Στὸ πρὸς δυσμὰς διάχωρο τῆς πλευρᾶς αὐτῆς ἔχουμε τὸ γνωστὸ ἐπεισόδιο ἀπὸ τὴ διήγηση τῆς Παλαιᾶς Διαθήκης, τὸν Δανιὴλ ἐν μέσῳ τῶν λεόντων⁴ (σχ. 8, πίν. 5β). Τὸν ἄξονα τῆς

1. Ἡ ἀπεικόνιση τῆς παλάμης τοῦ Θεοῦ εἶναι ὁ τρόπος μὲ τὸν ὁποῖο δηλώνεται ἡ θέλησή του στὶς περισσότερες παραστάσεις τῆς Θουσίας τοῦ Ἀβραάμ, πρβλ. Δ. Π α π α ν ι κ ὀ λ α - Μ π α κ ρ τ ζ ἦ, Ἀνάγλυφες πλάκες τραπεζῶν τοῦ Κυπριακοῦ Μουσείου, Θεσσαλονίκη 1972 (δακτυλογραφημένη μεταπτυχιακὴ ἐργασία στὸ Πανεπιστήμιο Θεσσαλονίκης), σ. 6. Ὡστόσο ἡ Γένεσις λέγει ὅτι τὴ θέληση τοῦ Θεοῦ φανέρωσε στὸν Ἀβραάμ ἓνας ἄγγελος (Γεν. ΚΒ', 11-12). Ἡ ἐπιγραφή ΦΩΝΗ κάτω ἀπὸ τὴν παλάμη τοῦ Θεοῦ ἀπὸ τὴν ἄπὸ τῆς προφανῆς τῆς ρήσις πρὸς τὸν Ἀβραάμ: «καὶ ἀνευλογηθήσονται ἐν τῷ σπέρματι σου πάντα τὰ ἔθνη τῆς γῆς ἀνθ' ὧν ἠπήκουσας τῆς ἡμῆς φωνῆς (Γεν. ΚΒ', 18-19).

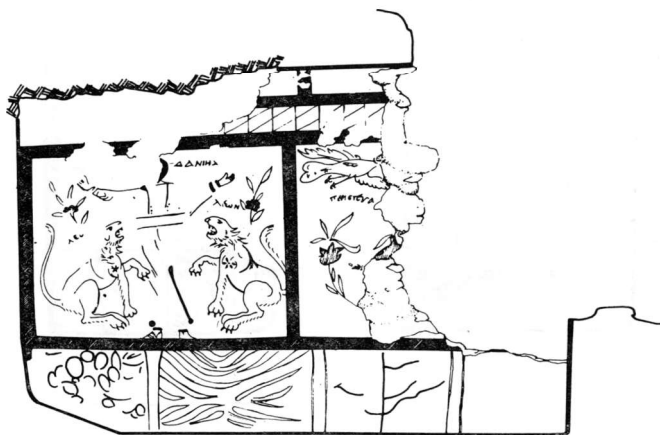
2. Σὲ ἐπιτύμβιες ἐπιγραφὲς στὴν Αἴγυπτο τῶν παλαιοχριστιανικῶν χρόνων συναντᾶται ὁ τύπος Ἰσάκ, M. F. L e f e b v r e, Recueil des inscriptions grecques-chrétiennes d'Égypte (1907), ἀριθμ. 71, 117, 491 καὶ 495.

3. Πρόκειται μᾶλλον γιὰ ἐξελληνισμένο τύπο τοῦ Ἀβραάμ. Ἡ ἴδια ἐρμηνεῖα δίνεται καὶ ἀπὸ τὸν R. S t i c h e l, Die Namen Noes, seines Bruders und seiner Frau, Göttingen 1979, σ. 18, ὅποσημ. 21, ὅπου ἀναφέρονται καὶ ἄλλα παραδείγματα ἐξελληνισμένων ἐβραϊκῶν ὀνομάτων, ὅπως ΙΑΚΩΣ γιὰ τὸν ΙΑΚΩΒ, ΙΩΝΑΘΑΣ γιὰ τὸν ΙΩΝΑΘΑΝ κ.λ.

4. Δανιὴλ ΙΒ', 23-42.

συνθέσεως κατέχει ο Δανιήλ, ὄρθιος κατ' ἐνόπιον μὲ τὰ χέρια ἀνοιχτὰ σὲ στάση δεήσεως, φορώντας ποδήρη χειριδωτὸ χιτῶνα. Ἀριστερὰ ἀπὸ τὸ κεφάλι του ἡ ἐπιγραφή: ΔΑΝΙΗΛ.

Ὁ Δανιήλ περιστοιχίζεται δεξιὰ καὶ ἀριστερὰ ἀπὸ δύο ἐξαγριωμένα λιοντάρια, καθισμένα στὰ πίσω πόδια, μὲ ἀνυψωμένη τὴν οὐρὰ καὶ τὸ ἔνα



Σχ. 8. Τάφος στὴν ὁδὸ Ἀπολλωνιάδος 18.

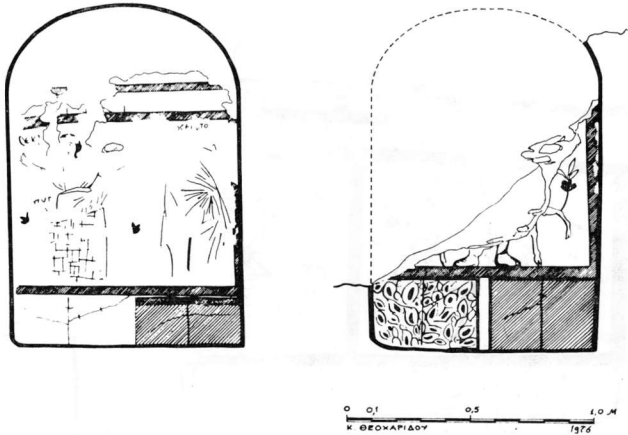
Ὁ Δανιήλ ἐν μέσῳ τῶν λεόντων καὶ ἡ περιστέρα τοῦ Νῶε

μπροστινὸ πόδι, ἔτοιμα νὰ κατασπαράξουν τὸν προφήτη. Καὶ στὰ λιοντάρια ἀκόμη ὁ τεχνίτης, ὅπως καὶ προηγουμένως στὸ δέντρο, αἰσθάνεται τὴν ἀνάγκη νὰ βάλει τὴν ἐπεξηγηματικὴ ἐπιγραφή: ΛΕΩΝ.

Στὸ ἀνατολικὸ διάχωρο ποὺ τὸ μισὸ περίπου καταστράφηκε ἀπὸ τὸν ἔκσκαφέα, διακρίνεται στὴν ἄνω ἀριστερῇ γωνίᾳ πουλὶ ποὺ πετᾷ πρὸς τὰ δεξιὰ καὶ ποὺ ταυτίζεται ἀπὸ τὴν ἐπιγραφή μὲ τὴν περιστέρα (σχ. 8, πίν. 6β). Κατὰ πάσα πιθανότητα πρόκειται γιὰ τὴν περιστέρα ποὺ πετᾷ πρὸς τὸν Νῶε, ὁ ὁποῖος θὰ ἀπεικονιζόταν στὸ κατεστραμμένο τμήμα. Τὸ ν' ἀνῆκε ἡ περιστέρα στὴ σκηνὴ τῆς βαπτίσεως τοῦ Χριστοῦ πρέπει μᾶλλον ν' ἀποκλειστεί, γιατί στὸ τμήμα ποὺ λείπει δύσκολα θὰ χωροῦσαν οἱ δύο τουλάχιστον ἀπαραίτητες μορφές, τοῦ Χριστοῦ καὶ τοῦ Ἰωάννη.

Δυτικὴ στενὴ πλευρὰ. Ὅλη τὴ δυτικὴ στενὴ πλευρὰ καταλαμβάνει τὸ μαρτύριο τῆς πρωτομάρτυρος καὶ ἰσαποστόλου Θέκλας (σχ. 9,

πίν. 7α). Ἄριστερά εἰκονίζεται ἡ κάμινος σάν εἶδος κτιστῆς βωμόσχημης κατασκευῆς, ὅπου καίει ἡ φωτιά. Δίπλα ἡ ἐπιγραφή ΠΥΡ. Ἐπάνω στήν κάμινο εἶναι ἀνεβασμένη ἡ Θέκλα σέ στάση δεήσεως. Στό ὕψος τοῦ κεφαλιοῦ τῆς ἡ ἐπιγραφή ΘΕΚ[ΛΑ].



Σχ. 9. Τάφος στήν ὁδὸ Ἀπολλωνιάδος 18.
Ἄριστερά τὸ μαρτύριο τῆς Θέκλας καὶ δεξιὰ ὁ Καλὸς Ποιμὴν

Στὴν ἀπέναντι πλευρὰ τοῦ διαχώρου παριστάνεται μιὰ ντυμένη μορφὴ μὲ πολὺπτυχο ἰμάτιο, στραμμένη πρὸς τὴ Θέκλα. Τὸ κεφάλι δὲν σώθηκε. Ἡ ἐπιγραφή ὁμοῦς ΧΡΙΣΤΟΣ δὲν ἀφήνει καμιὰ ἀμφιβολία γιὰ τὴν ταύτιση τῆς μορφῆς μὲ τὸν Χριστό, ποὺ παρουσιάστηκε σέ δράμα στὴ Θέκλα κατὰ τὴ διάρκεια τοῦ μαρτυρίου τῆς «ἐν εἶδει Παύλου», ὅπως περιγράφεται στό συναξάριό τῆς¹.

1. «Μηνὶ τῷ αὐτῷ (Σεπτεμβρίῳ) ΚΔ', 1. Ἀθλοσὶν τῆς ἁγίας πρωτομάρτυρος ἐν γυναιξὶ καὶ ἀποστόλου Θέκλας. Αὕτη γέγονεν ἐκ πόλεως Ἰκονίου, μητρὸς Θεοκλείας τῶν εὐγενῶν καὶ ἐνδόξων. Κατηχήθη δὲ τὸν λόγον τῆς πίστεως παρὰ Παύλου τοῦ θεοῦ ἀποστόλου, διδάσκοντος ἐν τῷ Ὀνησιφόρῳ οἴκῳ... καὶ μετ' αὐτοῦ γενομένη ἐν Ἀντιοχείᾳ τῆς Πισιδίας καὶ τῷ τῆς πόλεως ἡγεμόνι ἐμφανισθεῖσα, θηρίοις ἐκδιδοταί· μείνασα δὲ τῆς ἐξ αὐτῶν λύμης ἀλώβητος, ὡς καὶ πρότερον τῆς καμίνου, εἰς ἣν ἀπερρίφθη ἐν Ἰκονίῳ ἐκ νεφέλης ὕδατος καὶ χαλάζης αὐτῇ ἐκχυθέντων καὶ πολλοῦς τῶν ἀπίστων διαφθειραντῶν, ἐπὶ πλεῖον ἐπέτειεν ἑαυτὴν τῷ τοῦ Χριστοῦ πόθῳ· ἦν γὰρ αὐτὸς ὁ Χριστὸς ἐν εἶδει Παύλου



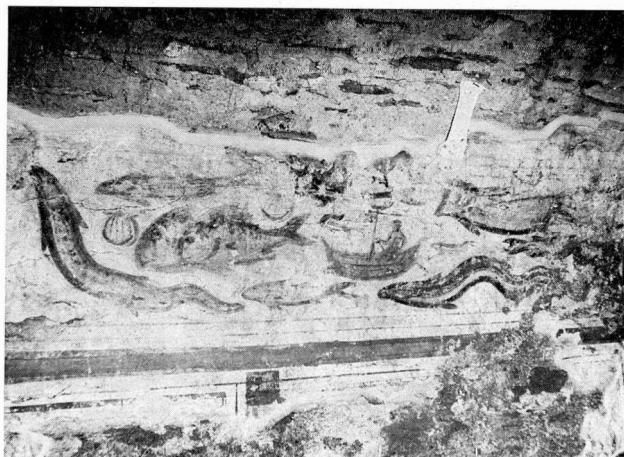
α. Ταφικό κτίσμα στην ὁδὸν Ἁγ. Νέστορος 8.
Οἱ κτιστὲς θῆκες κάτω ἀπὸ τὸ δάπεδο τοῦ θαλάμου



β. Πήλινα ἀγγεῖα ποὺ περιείχαν οἱ κτιστὲς θῆκες κάτω ἀπὸ τὸ δάπεδο
τοῦ θαλάμου



α. Ταφικό κτίσμα στην οδό Ἁγ. Νέστορος 8. Νότια στενή πλευρὰ ὀπου ἢ εἴσοδος. Ἡ κάτω ζώνη τοιχογραφιῶν με ἀπομίμηση ὀρθομαρμάρωσης



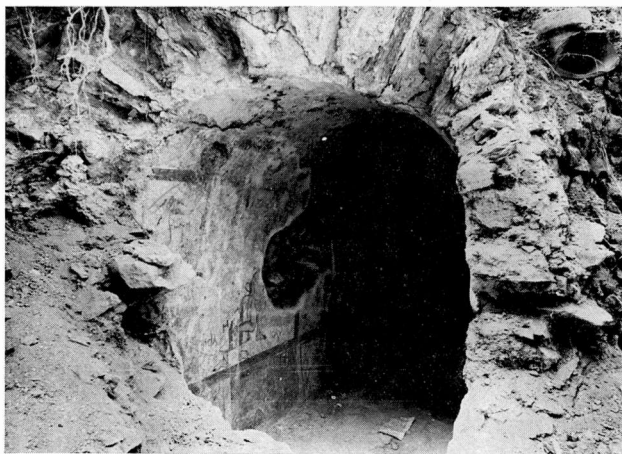
β. Δυτικὴ πλευρὰ τοῦ ταφικοῦ κτίσματος.
Ἡ τοιχογραφία με τὴ θάλασσα σκηγι



α. Λεπτομέρεια τοῦ πίνακα 2β. Τὸ πλοιάριο μὲ τὸν ἐπιβάτη



β. Νότια πλευρὰ τοῦ ταφικοῦ κτίσματος τῆς ὁδοῦ Ἁγ. Νέστορος 8.
Οἱ παπαγάλοι μὲ τὴ γιγλάντα καὶ ὁ πίνακας μὲ τὶς μελιτζάνες



α. Τάφος ὁδοῦ Ἀπολλωνιάδος 18. ᾠΑποψη ἀπὸ ἀνατολικά



β. Τοιχογραφία τοῦ τάφου τῆς ὁδοῦ Ἀπολλωνιάδος 18.
ᾠΟ Ἀδάμ καὶ ἡ Εὔα στὸν Παράδεισο



β. Ὁ Δαυηλ ἐν μέσῳ τῶν λεόντων στὸν ἴδιον τόπον



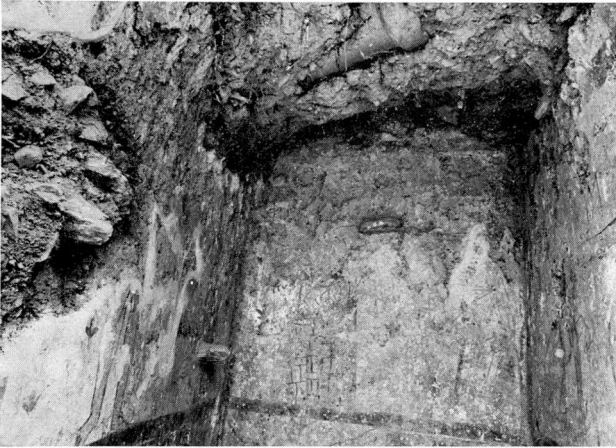
α. Τάφος τῆς ὁδοῦ Ἀπολλωνιάδος 18.
Ἡ σκεπή τῆς Θεσίας τοῦ Ἀβραάμ



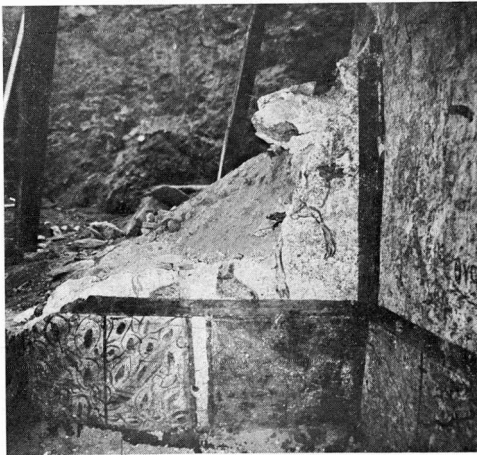
α. Λεπτομέρεια τοῦ Πίν. 5α



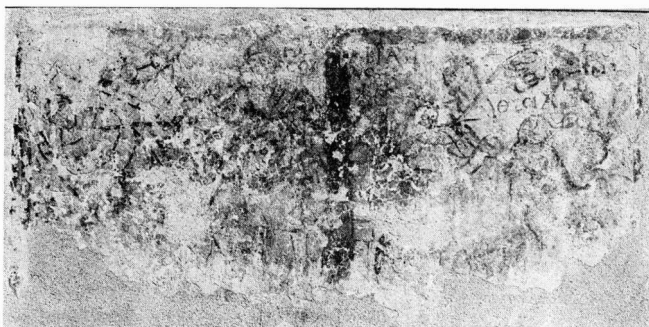
β. Τάφος τῆς ὁδοῦ Ἀπολλωνιάδος 18. Ἡ περιστερὰ τοῦ Νῶε



α. Τάφος τῆς ὁδοῦ Ἀπολλωνιάδος 18. Τὸ μαρτύριο τῆς Θέγλας στὴν πυλῶν



β. Ὁ Καλὸς Ποιμὴν στὸν ἴδιο τάφο



α. Τάφος T18 τῆς Θεολογικῆς Σχολῆς τοῦ Πανεπιστημίου Θεσσαλονίκης.
Ἡ θυσία τοῦ Ἀβραάμ καὶ ἡ Ἑγερση τοῦ Λαζάρου



β. Ὁ Δανιὴλ ἐν μέσῳ τῶν λεόντων στὸν ἴδιο τάφο

Ἡ λατρεία τῆς Θέκλας καὶ ἡ ἀπεικόνιση σκηνῶν ἀπὸ τὸ βίο της ἦταν πολὺ προσφιλῆς στὴν Ἀνατολή, διαδόθηκε ὁμως ἐν συνεχείᾳ καὶ στὴ Δύση, ὅπου διατηρήθηκε σ' ὅλον τὸν Μεσαίωνα¹.

Στὴ Θεσσαλονίκη τὸ θέμα τοῦ μαρτυρίου τῆς Θέκλας παρουσιάζεται γιὰ πρώτη φορά. Ἡ παράσταση μάλιστα τοῦ τάφου εἶναι πιὸ πιστὴ στὰ ἀγιολογικὰ κείμενα, σὲ σχέση μὲ ἄλλα μνημεῖα, ὅπως π.χ. στὸ παρεκκλήσιο τῆς Ἐξόδου στὸ Khargeh τῆς Αἰγύπτου, ὅπου ἡ Θέκλα εἶναι μόνη στὴν πυρά², ἐνῶ ἐδῶ εἰκονίζεται καὶ ὁ Χριστὸς - Παῦλος.

Ἀνατολικὴ στενὴ πλευρά. Ἡ πλευρὰ αὐτὴ εἶχε καταστραφῆ κατὰ τὸ μεγαλύτερο μέρος ἀπὸ τὸν ἐκσκαφέα. Σώθηκε ἡ κάτω δεξιὰ γωνία, στὴν ὁποία διακρίνονται δύο πόδια μὲ ὑψηλὰ ὑποδήματα ὄρθιας μορφῆς καὶ τὰ τρία πόδια ζώου, πιθανὸν προβάτου, διότι τὰ ἄκρα τῶν ποδιῶν του εἶναι δίχηλα (σχ. 9, πίν. 7β).

Ἡ στάση τῆς μορφῆς σὲ συνδυασμὸ καὶ μὲ τὴν παρουσία τοῦ προβάτου καθιστοῦν πολὺ πιθανῆ τὴν ἄποψη ὅτι ἐδῶ εἴχαμε τὴν παράσταση τοῦ Καλοῦ Ποιμένα.

Ἡ πρώτη διαπίστωση ποὺ θὰ μπορούσε νὰ κάνει κανεὶς εἶναι ὅτι στὸν τάφο παρουσιάζεται ἓνα ὀλοκληρωμένο εἰκονογραφικὸ πρόγραμμα, στὸ ὁποῖο ὑπερισχούει κατὰ συντριπτικὴ πλειοψηφία τὰ θέματα ἀπὸ τὴν Παλαιὰ Διαθήκη σὲ σχέση μ' αὐτὰ ἀπὸ τὴν Καινὴ καὶ τὰ ἄλλα χριστιανικὰ κείμενα, φαινόμενο ποὺ παρατηρεῖται ἄλλωστε καὶ στὶς κατακόμβες καὶ στὶς σαρκοφάγους³. Ἰδιαίτερη σημασία ἔχει τὸ γεγονός ὅτι, μετὰ τὸν τάφο

φανεῖς αὐτῆ» βλ. C. de Smedt, J. de Backer κ.λ., Propylaeum ad Acta Sanctorum Novembris, Bruxellis 1902, Σεπτεμβρίου 24,1. Πρβλ. καὶ Βασιλείου Ἐπισκόπου Σελευκείας, Εἰς τὰς πράξεις τῆς ἁγίας ἀποστόλου καὶ πρωτομάρτυρος Θέκλας, συγγραμικῶ χαρακτήρι, PG 85, 513 κ.έ.

1. L. Réau, Iconographie de l'art chrétien, III, Paris 1959 στὴ λέξη Thècle, ὅπου καὶ βιβλιογραφία. Τὸ ἱερὸ τῆς Θέκλας στὸ Μεριαμλίκ τῆς Κιλικίας ἦταν σπουδαῖος τόπος προσκυνήματος κατὰ τὴν παλαιοχριστιανικὴ περίοδο ὄχι μόνο γιὰ τὴ Μικρασία, ἀλλὰ καὶ γιὰ τὴ Δύση. Πολλοὶ πῆγαιναν νὰ ἴδουν τὸν τόπο ποὺ ἐξῆσε τὰ τελευταῖα χρόνια τῆς ζωῆς τῆς ἡ Θέκλα καὶ νὰ προσκυνήσουν τὸν τάφο της, βλ. B. Brenk καὶ συνεργάτες, Spätantike und Frühes Christentum, Propyläen Kunstgeschichte, Supplementbänd I, Oldenburg 1977, σ. 162, ἀριθμ. 24, ὁ.π. καὶ βιβλιογραφία.

2. H. Stern, Les peintures du Mausolée «de l'Exode» à El-Bagaouat, «Cah. Arch.» 11(1960) 96 κ.έ., εἰκ. 8.

3. A. Grabar, ὁ.π., σ. 102-103. Στὴν ἐπιλογή τῶν σκηνῶν συνετέλεσαν πολὺ οἱ νεκρικές προσευχὲς καὶ λειτουργίες, διότι σ' αὐτὲς ἀναφέρονται βιβλικὰ γεγονότα. Ἄν ληφθεῖ ὑπόψη ὅτι οἱ χριστιανικὲς προσευχὲς ἔχουν ἰουδαϊκὲς προϋποθέσεις, ἐξηγεῖται ἡ μεγάλη θέση τὴν ὁποία κατέχουν στὶς κατακόμβες οἱ σκηνὲς τῆς Παλαιᾶς Διαθήκης, βλ. A. Grabar, ὁ.π., σ. 103, καὶ Γ. Σωτηρίου, Χριστιανικὴ καὶ βυζαντινὴ Ἀρχαιολογία, ἐν Ἀθήναις 1962, σ. 84.

πού ἀποκαλύφθηκε στοῦ χῶρο τῆς Θεολογικῆς Σχολῆς τοῦ Πανεπιστημίου Θεσσαλονίκης τὸ 1966¹, ὁ τάφος πού ἐξετάζουμε εἶναι ὁ δεύτερος στὴ Θεσσαλονίκη, ἀλλὰ καὶ ἀπὸ ὅσο μπορῶ νὰ ξέρω σ' ὀλόκληρο τὸ Ἐνατολικὸ Ἰλλυρικό, πού κοσμεῖται μὲ παραστάσεις ἀπὸ τὸν κύκλο τῆς Παλαιᾶς καὶ Καινῆς Διαθήκης.

Ὁ συμβολισμὸς ὄλων τῶν σκηνῶν πού ἀπεικονίζονται στοὺς τέσσερις τοίχους τοῦ τάφου ἔχουν ἕναν ὀλοφάνερο συμβολισμό: Ἐναφέρονται στὴν ἔννοια τῆς λυτρώσεως ἀπὸ τὸ θάνατο καὶ τὰ μεγάλα δεινὰ (Καλὸς Ποιμὴν, Θυσία τοῦ Ἄβραάμ, μαρτύριο Θέκλας, Νῶε)² καὶ στὴ μακαριότητα τοῦ Παρδαείσου (Ἄδὰμ καὶ Εὐα).

Γιὰ τὴ χρονολόγηση τῶν τοιχογραφιῶν τοῦ τάφου πού ἐξετάζουμε μποροῦμε νὰ στηριχτοῦμε σὲ ἐσωτερικὰ καὶ ἐξωτερικὰ κριτήρια. Τὸ ὀργανωμένο εἰκονογραφικὸ πρόγραμμα καὶ ὁ ἱστορικὸς-διηγηματικὸς χαρακτήρας τῶν τοιχογραφιῶν, ὅπως φαίνεται ἀπὸ τὶς ἱστορικὲς λεπτομέρειες καὶ τὶς ἐπεξηγηματικὲς ἐπιγραφὲς μᾶς ὀδηγοῦν στοῦ συμπέρασμα ὅτι ἡ διακόσμηση τοῦ τάφου δὲν μπορεῖ νὰ ἔχει γίνεϊ πρὶν ἀπὸ τὴν ἔκδοση τοῦ διατάγματος τῶν Μεδιολάνων στὰ 313, ἢ καλύτερα πρὶν ἀπὸ τὴν ἐπικράτηση τοῦ Μ. Κωνσταντίνου καὶ τὸ θρίαμβο τῆς Ἐκκλησίας. Γιατὶ εἶναι γνωστὸ ὅτι οἱ βιβλικὲς σκηνές, πρὶν ἀπὸ τὴν ἐποχὴ τοῦ Μ. Κωνσταντίνου ἔχουν κυρίως συμβολικὸ χαρακτήρα, παρουσιάζονται ἀτελεῖς καὶ μερικὲς φορὲς συγγέουν τὰ γεγονότα³.

Ὡς *terminus ante quem* θὰ μποροῦσε νὰ θεωρηθεῖ ἡ τελευταία περίοδος τῆς βασιλείας τοῦ Κωνσταντίνου Β', ἀπὸ τὸ 354 δηλαδὴ ὡς τὸ 361, διότι νόμισμά του⁴ αὐτῆς τῆς ἐποχῆς βρέθηκε πάνω στὴν ὀροφή τοῦ τάφου T18 τῆς Θεολογικῆς Σχολῆς τοῦ Πανεπιστημίου Θεσσαλονίκης, πού προαναφέραμε, οἱ τοιχογραφίες τοῦ ὀποίου μποροῦν νὰ συγκριθοῦν μ' αὐτὲς τοῦ τάφου τῆς ὀδοῦ Ἄπολλωνιάδος (πίν. 8α, β). Καὶ στὰ δύο τοιχογραφημένα σύνολα τὰ θέματα εἶναι κοινὰ, ἐκτὸς ἀπὸ μικρὲς διαφορὲς⁵, οἱ σκηνές συ-

1. ΑΔ 21(1966) Χρον. Β', σ. 336.

2. Πρβλ. Α. Grabar, ὀ.π., σ. 102 κ.ἔ.

3. Γ. Σωτηρίου, ὀ.π., σ. 84 κ.ἔ.

4. Τὸ νόμισμα βρίσκεται στὶς νομισματοθήκες τοῦ Ἀρχαιολογικοῦ Μουσείου Θεσσαλονίκης καὶ εἶναι ἀνέκδοτο.

α'. ὄψη: D.N. Constantius P. F. Aug. Προτομὴ αὐτοκράτορα πρὸς τὰ δεξιὰ μὲ διάδημα στὰ μαλλιά.

β'. ὄψη: Fel. temp. reparatio. Στρατιώτης πού προχωρεῖ πρὸς τ' ἄριστερά καὶ λογιζεῖ πεσμένο ἱππέα. Πρβλ. Carson-Hill-Kent, Late Roman Bronze Coinage (LRBC), London 1965, II, ἀριθμ. 253.

5. Στὸν τάφο τῆς Θεολογικῆς Σχολῆς ἀντὶ τῆς Θέκλας καὶ τῶν Πρωτοπλάστων εἰκονίζεται ἡ ἔγερση τοῦ Λαζάρου καὶ ἡ ἴαση τοῦ Παραλυτικοῦ.

νοδεύονται ἀπὸ τὶς ἴδιες ἐπεξηγηματικὲς ἐπιγραφὰς καὶ ἡ τεχνικὴ τῆς ζωγραφικῆς παρουσιάζει στενὴν συγγένεια, πρᾶγμα ποῦ σημαίνει ὅτι οἱ τάφοι εἶναι σύγχρονοι. Ὅπως δὲ ποτε οἱ τοιχογραφίες τοῦ τάφου τῆς ὁδοῦ Ἀπολλωνιάδος ἔχουν περισσότερο σταθερὸ καὶ ἄνετο σχέδιο σὲ σχέση μετὸν τάφο τῆς Θεολογικῆς Σχολῆς, αὐτὸ ὁμως πρέπει νὰ ἀποδοθεῖ στὸ διαφορικὸ καλλιτέχνη καὶ ὄχι στὴν ἐποχὴ.

Μὲ τὰ δεδομένα αὐτὰ ἡ τοποθέτηση τῶν τοιχογραφιῶν στὰ χρόνια τοῦ Μ. Κωνσταντίνου ἢ τοῦ διαδόχου του Κωνσταντίνου Β' μπορεῖ νὰ θεωρηθεῖ ἀσφαλῆς. Σ' αὐτὸ ἐξάλλου συνηγορεῖ θετικὰ καὶ ἡ παράσταση τῆς θείας χειρὸς στὴ σκηνὴ τῆς Θυσίας τοῦ Ἀβραάμ, ποῦ εἰσάγεται στὴν ἐπίσημη εἰκονογραφία αὐτῆ τὴν ἐποχὴ¹, ὅπως δείχνει νόμισμα² μετὴν ἀποθέωση τοῦ Μ. Κωνσταντίνου ποῦ κόπηκε μετὰ τὸ θάνατό του στὰ 337 καὶ ὅπως προκύπτει ἀπὸ σχετικὴ μαρτυρία τοῦ Εὐσέβιου³.

Οἱ τοιχογραφίες τῶν δύο αὐτῶν τάφων, οἱ ὁποῖες μάλιστα ἐκπροσωποῦν δύο διαφορετικὲς χρονικὲς περιόδους καὶ καλλιτεχνικὲς τάσεις, συμπληρώνουν τὸν περιορισμένον σχετικὰ ἀριθμὸ τῶν παλαιοχριστιανικῶν τοιχογραφιῶν στὸ Ἀνατολικὸ Ἰλλυρικὸ καὶ συμβάλλουν στὴν πληρέστερη γνῶση τῆς ζωγραφικῆς κατὰ τὴν παλαιοχριστιανικὴ περίοδο.

Ἐφορεία Βυζαντινῶν Ἀρχαιοτήτων
Χαλκιδικῆς

ΘΕΟΧΑΡΗΣ ΠΑΖΑΡΑΣ

1. Βλ. σχετ. A. G r a b a r, L'empereur dans l'art byzantin, Paris 1936, σ. 115, ὕποσ. 1.

2. Βλ. C a r s o n - H i l l - K e n t, ὁ.π., I, ἀριθμ. 1041.

3. «Ἄλλὰ νῦν γε οὐκέτ' ἀκοῦς οὐδὲ λόγων φήμαις τὸν βραχίονα τὸν ὕψηλόν τὴν τε οὐράνιον δεξιάν τοῦ παναγάθου καὶ παμβασιλέως ἡμῶν θεοῦ παραλαμβάνουσιν, ἔργοις δ' ὡς ἔπος εἰπεῖν καὶ αὐτοῖς ὀφθαλμοῖς τὸ πάλαι μνήμη παραδεδομένα πιστά καὶ ἀληθῆ καθορωμένοις...» (Εὐσέβιου, Ἐκκλησι. Ἱστορ., X, 4, 6). Τὸ χωρίο προέρχεται ἀπὸ ἐγκωμιαστικὸν λόγον τοῦ Εὐσέβιου πρὸς τὸν ἐπίσκοπον Τύρου Παυλίνο, ποῦ ἐκφωνήθηκε στὰ ἐγκαίνια τῆς βασιλικῆς τῆς Τύρου στὰ 314 (πρβλ. J. W. C r o w f o o t, Early Churches in Palestine, London 1941, σ. 6) ἢ σύμφωνα μετ' ἄλλους γύρω στὰ 316 (J. Q u a s t e n, Patrology, III, Westminster Maryland 1963, σ. 343).

SUMMARY

Theocharis Pazaras, Two Early Christian Tombs from the Western Cemetery of Thessaloniki.

During the years 1976-77, a series of tombs was discovered in the area of the western cemetery of Thessaloniki, outside the city walls, near the Letaian Gate. Among these tombs, two were most outstanding because of their noteworthy decoration. One tomb was found at 8 Agiou Nestoros Street and the other at 18 Apolloniados Street.

1. The Tomb at 8 Agiou Nestoros Street

It is an hypogeum with a rectangular vaulted chamber. Into it leads a small passage of steps. Underneath the floor of the chamber are two box-chaped tombs, which are covered by marble slabs and contain remains of more than one burials.

The interior of the chamber is decorated with frescoes of flowers, fruits, birds holding a garland and a maritime scene in which a nude man is sailing amongst a great variety of fish. This animal and vegetable decoration was combined with a band which imitated marble revetment (Inkrustationsstil).

Although these subjects do not have a clearly defined christian character at first, an allegorical interpretation within the spirit of the new religion seems quite plausible.

The construction and decoration of the tomb can be placed at the 2nd half of the 3rd century, being determined by the architectural form of the building, the ceramic finds and the style of painting on the walls.

2. The Tomb at 18 Apolloniados Street

It is a small vaulted tomb with an opening at the west end of the vault. A large section of the narrow eastern side had been destroyed by the machinery used during digging operations for the construction of a modern building. Internally, the tomb is covered with wall paintings which were severely damaged by flooding water and sand.

The wall paintings represent scenes from the Old and New Testaments.

On two narrow sides the martyrdom of the first martyr Thecla and perhaps the Good Shepherd are depicted, while on each of the long sides there are two scenes: the sacrifice of Abraham and Adam and Eve in Paradise on the south wall and Daniel in the den of lions and Noah with the dove on the north wall. On the lower band of the decoration there is an imitation of colored marble plaques.

The entire iconographic program of the tomb and the historical character of the biblical scenes show that its decoration could not have taken place before the edict of Mediolanon. A dating at the times of Constantine the Great or his successor Constantius II is reasonably safe. Both the monetary indications and the explanatory inscriptions accompanying the scenes defend this position. The iconography and the style of painting also correspond to this period.

The wall paintings of the two tombs, which represent two different periods and artistic trends, somehow complete the limited number of early christian wall paintings in Eastern Illyricum. They also contribute to a better understanding of painting in the early christian period.