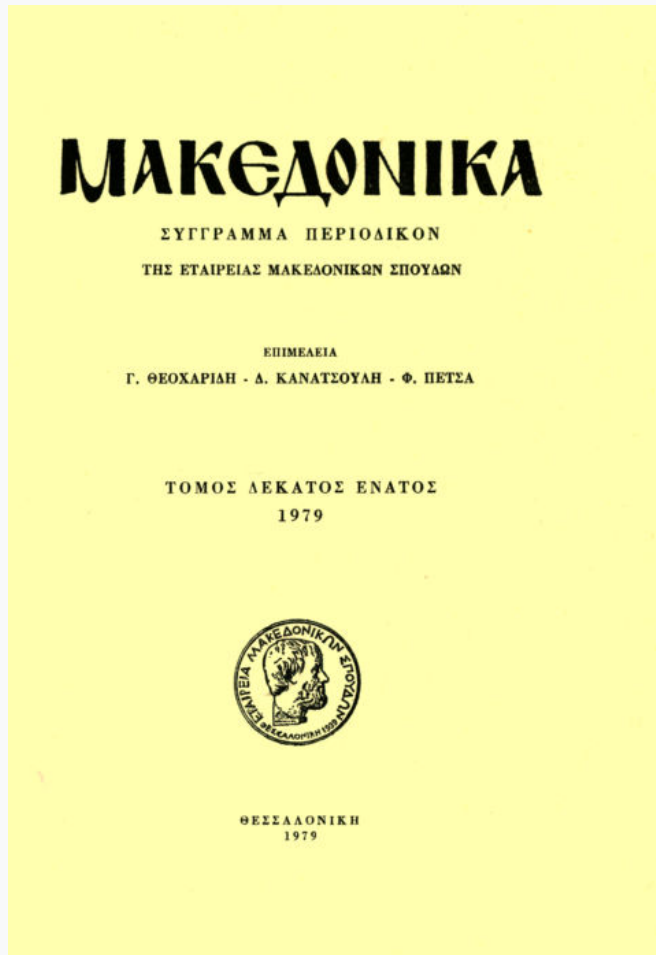


Μακεδονικά

Τόμ. 19, Αρ. 1 (1979)



Κιονόκρανα της συλλογής της Ροτόντας
Θεσσαλονίκης: μέρος Α' Κορινθιακά κιονόκρανα
και παραλλαγές

Χ. Μαυροπούλου-Τσιούμη, Δ. Παπανικόλα-Μπακιρτζή

doi: [10.12681/makedonika.450](https://doi.org/10.12681/makedonika.450)

Copyright © 2014, Χ. Μαυροπούλου-Τσιούμη, Δ. Παπανικόλα-Μπακιρτζή



Άδεια χρήσης [Creative Commons Attribution-NonCommercial-ShareAlike 4.0](https://creativecommons.org/licenses/by-nc-sa/4.0/).

Βιβλιογραφική αναφορά:

Μαυροπούλου-Τσιούμη Χ., & Παπανικόλα-Μπακιρτζή Δ. (1979). Κιονόκρανα της συλλογής της Ροτόντας Θεσσαλονίκης: μέρος Α' Κορινθιακά κιονόκρανα και παραλλαγές. *Μακεδονικά*, 19(1), 11–39.
<https://doi.org/10.12681/makedonika.450>

ΚΙΟΝΟΚΡΑΝΑ ΤΗΣ ΣΥΛΛΟΓΗΣ ΤΗΣ ΡΟΤΟΝΤΑΣ ΘΕΣΣΑΛΟΝΙΚΗΣ

ΜΕΡΟΣ Α'. ΚΟΡΙΝΘΙΑΚΑ ΚΙΟΝΟΚΡΑΝΑ ΚΑΙ ΠΑΡΑΛΛΑΓΕΣ*

Στόν υπαίθριο χώρο γύρω από τή Ροτόντα ("Άγιος Γεώργιος) έχει συγκεντρωθεί κατά καιρούς ένα πλήθος γλυπτών, με τὸ ὁποῖο ἔχει ἀπαρτισθεῖ μία πολὺ πλούσια καὶ ἐνδιαφέρουσα Συλλογή.

Ἐκ τῶν σημαντικότερων σύνολα εἶναι ἡ συλλογή τῶν κιονοκράνων, ἡ ὁποία περιέχει ἀντιπροσωπευτικά δείγματα ἀπὸ ὅλα τὰ εἶδη τῶν κιονοκράνων καὶ ἀπὸ διάφορες ἐποχές. Μερικά ἀπὸ αὐτὰ ἔχουν ἀναφερθεῖ ἢ δημοσιευθεῖ ἀπὸ τὸν R. Kautzsch¹, ἄλλα ἀπὸ τὴν R. Farioli στὴ μελέτη της γιὰ τὰ παλαιохριστιανικά κιονόκρανα τῆς Θεσσαλονίκης² καὶ ἄλλα σὲ μεμονωμένες δημοσιεύσεις. Ὅπως δὴποτε ὁμως στὸ μεγαλύτερο μέρος ἡ συλλογή εἶναι ἀδημοσίευτη.

Στόν κατάλογο, ποὺ δημοσιεύουμε, γίνεται προσπάθεια νὰ παρουσιαστοῦν ὅλα τὰ κιονόκρανα τῆς Συλλογῆς. Ἐξαιρέθηκαν μόνο ὀρισμένα ἀποτμήματα, τὰ ὁποῖα δὲν εἶχαν νὰ προσθέσουν τίποτε τὸ ἰδιαίτερο στὴν ἔρευνα ἢ δὲν μποροῦσαν νὰ μελετηθοῦν ἐξαιτίας τῆς κακῆς καταστάσεώς τους.

Ἡ μελέτη αὐτὴ ἔχει ὡς στόχο νὰ δώσει τὸ ὕλικό στὸ σύνολό του. Δυστυχῶς δὲν στάθηκε δυνατό νὰ ἀποδοθοῦν τὰ κιονόκρανα σὲ γνωστὰ κτήρια τῆς Θεσσαλονίκης, διότι τὸ ὕλικό, μεταφερόμενο ἀπὸ ἀνασκαφῆς ἢ μνημεῖα τῆς Θεσσαλονίκης, ἦδη ἀπὸ τὴν ἐποχὴ τῆς τουρκοκρατίας, δὲν εἶχε ἐνδείξεις προελεύσεως. Πιστεύουμε ὁμως ὅτι, παρ' ὅλα αὐτὰ, ἡ δημοσίευσή του θὰ δώσει στοιχεῖα στὴ μελλοντικὴ ἔρευνα τῆς γλυπτικῆς καὶ στὴ μελέτη τῶν μνημείων τῆς Θεσσαλονίκης.

Τὰ κιονόκρανα χωρίσθηκαν σὲ τρεῖς μεγάλες ἐνότητες, ποὺ θὰ δημο-

* Ἡ δημοσίευσή αὐτὴ εἶναι ἀποτέλεσμα τῆς προσπάθειας ποὺ ἄρχισε τὸ 1975 ἡ Ἐφορεία Βυζαντινῶν Ἀρχαιοτήτων Θεσσαλονίκης νὰ καταγράψει τὸ ὕλικό ποὺ εἶχε συγκεντρωθεῖ στὴ Ροτόντα. Εὐχαριστοῦμε τὸν τότε Ἐφορο τῶν Βυζαντινῶν Ἀρχαιοτήτων Θεσσαλονίκης κ. Π. Λαζαρίδη γιὰ τὴν ἄδεια δημοσίευσής τοῦ ὕλικου.

1. R. Kautzsch, *Kapitelstudien* (Beiträge zu einer Geschichte des spätantiken Kapitells im Osten vom vierten bis ins siebente Jahrhundert), Berlin-Leipzig 1936. Στὸ ἐξῆς Kautzsch, *Kapitelstudien*.

2. R. Olivieri - Farioli, *I capitelli paleocristiani e paleobizantini die Salonicco*, Corso di cultura sull' arte Ravennate e bizantina, XI, 1964, σ. 133-177. Στὸ ἐξῆς Farioli, *Capitelli*.

σιευθοῦν χωριστά. Ὡς πρώτη ἐνότητα παρουσιάζουμε τὰ κορινθιακὰ κιονόκρανα καὶ τὶς παραλλαγές τους.

Πρὶν ἀπὸ τὸν κατάλογο ὑπάρχει ἓνα εἰσαγωγικὸ κείμενο, ὅπου τὰ κιονόκρανα κατατάσσονται σὲ ομάδες καὶ συζητοῦνται τὰ προβλήματα ποὺ παρουσιάζουν. Γίνεται ἐπίσης προσπάθεια γιὰ χρονολόγησή τους μὲ βάση τὴν ἐξέλιξη τῆς δομῆς τοῦ κιονοκράνου, τὴν τεχνικὴ στὴν ἐπεξεργασία τοῦ μαρμάρου καὶ τὴ σύγκριση μὲ κιονόκρανα τῶν ὁποίων ἡ χρονολόγησι εἶναι γενικὰ παραδεκτὴ. Τὰ παραδείγματα αὐτὰ ἀναζητήθηκαν, ὅσο ἦταν δυνατό, ἀνάμεσα στὰ κιονόκρανα τῶν μνημείων τῆς Θεσσαλονίκης καὶ τοῦ εὐρύτερου χώρου τῆς.

Μετὰ τὸ εἰσαγωγικὸ κείμενο ἀκολουθεῖ ὁ κατάλογος, ὁ ὁποῖος περιέχει συνοπτικὴ περιγραφή κάθε κιονοκράνου, ἀναγραφή τῆς δημοσίευσής του, ὅταν ὑπάρχει, καὶ χρονολόγησή του.

Τὸ πιὸ παλιὸ κιονόκρανο κορινθιακοῦ τύπου, ποὺ ὑπάρχει στὴ Συλλογὴ τῆς Ροτόντας, νομίζουμε πὼς εἶναι τὸ κιονόκρανο ΑΓ 2 (ἀρ. κατ. 1, πίν. 1α). Δύο ζῶνες ἀπὸ ὄχτῶ φύλλα μαλακῆς ἄκανθας, μὲ λυγισμένους μπροστὰ τοὺς κεντρικοὺς λοβούς τους, περιβάλλουν τὸν ἄβακα. Τὰ φύλλα τῆς δεύτερης ζώνης ξεκινοῦν ἀπὸ τὰ μεσοδιαστήματα τῶν φύλλων τῆς πρώτης ζώνης. Ἀκολουθεῖ μιὰ τρίτη ζώνη μὲ ὄχτῶ φυλλοφόρους κάλυκες, ποὺ ξεκινοῦν ἐπίσης ἀπὸ τὰ μεσοδιαστήματα τῶν φύλλων τῆς δεύτερης ζώνης. Ἀπὸ κάθε κάλυκα βλαστάνει μιὰ ἔλικα ποὺ ἐλίσσεται κάτω ἀπὸ τὴ γειτονικὴ γωνία τοῦ ἄβακα. Ἐνας μίσχος ξεκινᾷ ἀπὸ τὸ μεσαῖο φύλλο τῆς δεύτερης ζώνης καὶ ἀπολήγει σὲ δύο μικρὰ φύλλα, ποὺ ἀνοίγουν κυματιστὰ σὲ ἀντίθετη κατεύθυνση καὶ γεμίζουν τὸ χῶρο κάτω ἀπὸ τὸ χεῖλος τοῦ καλάθου, ὁ ὁποῖος διακρίνεται καθαρὰ κάτω ἀπὸ τὸν ἄβακα. Τὰ φύλλα ἀποδίδονται νατουραλιστικά. Οἱ λοβοὶ τους δὲν ἐνώνονται, ἀλλὰ ἀφήνουν νὰ διακρίνονται ἀνάμεσά τους τὰ νεῦρα τῶν φύλλων τῆς ἐπομένης σειρᾶς. Ὁ ἄβακας τοῦ κιονοκράνου ἔχει ἔντονα κοίλες πλευρὲς καὶ κρατεῖ τὰ στοιχεῖα τοῦ παραδοσιακοῦ κορινθιακοῦ κιονοκράνου, δηλ. τὴν κοίλη ταινία καὶ τὸ κυμάτιο.

Τὰ ἴδια στοιχεῖα στὴ δομὴ τοῦ κιονοκράνου καὶ στὴ διαμόρφωση τῶν φύλλων ἔχουν τρία ἄλλα κιονόκρανα τῆς συλλογῆς (ΑΓ 19, ΑΓ 16, ΑΓ 17, ἀρ. κατ. 2, 3, 4, πίν. 1β, 2α,β), τὰ ὁποῖα μπορούμε νὰ ἐντάξουμε στὴν ἴδια ομάδα μὲ τὸ κιονόκρανο ΑΓ 2. Κοινὸ χαρακτηριστικὸ τους εἶναι ἡ ὑπαρξὴ τῶν δύο μικρῶν φύλλων κάτω ἀπὸ τὸ χεῖλος τοῦ καλάθου. Τὰ φύλλα ὁμως στὰ κιονόκρανα αὐτὰ δὲν εἶναι ἡ ἀπόληξη ἑνὸς μίσχου, ποὺ ξεκινᾷ ἀπὸ τὸ μεσαῖο φύλλο τῆς δεύτερης ζώνης, ἀλλὰ ἡ ἀπόληξη τῶν βλαστῶν τῶν φυλλοφόρων καλύκων. Ἀπὸ τοὺς κάλυκες δηλαδὴ κάθε πλευρᾶς ξεκινοῦν δύο βλαστοί, ἀπὸ τοὺς ὁποῖους ὁ ἓνας ἐλίσσεται κάτω ἀπὸ τὸν ἄβακα, ἐνῶ ὁ ἄλλος κατευθύνεται πρὸς τὴ μέση κάθε πλευρᾶς καὶ ἀπολήγει σ' ἓνα φύλλο.

Ἔτσι τὰ φύλλα συναντῶνται στὴ μέση «ἀντιπᾶ» καὶ ὄχι «ἀντίνωτα», ὅπως στὴν περίπτωση τοῦ κιονοκράνου ΑΓ 2.

Τὰ τρία τελευταῖα κιονόκρανα παρουσιάζουν κάποια διαφορὰ στὴν ἀπόδοση τῶν φύλλων τῆς δεύτερης ζώνης. Οἱ πλάγιοι λοβοὶ τῶν φύλλων δὲν ἔχουν γλωσσίδες καὶ ἐνώνονται μὲ τοὺς ἀντίστοιχους λοβοὺς τῶν γειτονικῶν φύλλων. Πίσω ἀπὸ κάθε φύλλο σχηματίζεται ἓνα φόντο μὲ τὴ μορφή σχηματοποιημένου ριπιδίου. Τὸ στοιχεῖο ὅμως αὐτὸ δὲν εἶναι ἔντονο, ὥστε νὰ διαφοροποιεῖ σημαντικὰ τὴ μορφή τῶν κιονοκράνων αὐτῶν ἀπὸ τὸ κιονόκρανο ΑΓ 2.

Στὸ κιονόκρανο ΑΓ 17 (πίν. 2α) ὑπάρχει ἓνα πρόσθετο στοιχεῖο. Ἀπὸ τοὺς κάλυκες βλαστάνει ἓνα ἀκόμη φύλλο ποὺ κατευθύνεται στὸ κέντρο τοῦ καλάθου καί, ἀκολουθώντας τὴν καμπύλη τοῦ μικροῦ φύλλου, δίνει μαζὶ μὲ τὴν ἀντίστοιχη διαμόρφωση τοῦ ἀπέναντι φύλλου μιὰ ρυθμικὴ ἐπανάληψη τῆς κυματιστῆς γραμμῆς τῶν μικρῶν φύλλων. Τὸ στοιχεῖο αὐτὸ δὲν διαφοροποιεῖ αἰσθητὰ τὴ μορφή τοῦ κιονοκράνου αὐτοῦ σὲ σχέση μὲ τὰ ἄλλα.

Ἡ διατήρηση τῶν στοιχείων τοῦ ἄβακα, ἡ νατουραλιστικὴ ἀπόδοση τῶν φύλλων, τὰ ὁποῖα αἰσθητικὰ δὲν ἔχουν γίνεи ἀκόμα φέροντα στοιχεῖα, εἶναι ἐνδεικτικὰ γιὰ μιὰ πρόωμη χρονολόγηση. Τὰ κιονόκρανα ποὺ ἐξετάσαμε παρουσιάζουν μεγάλες ὁμοιότητες στὴ δομὴ καὶ στὴ διαμόρφωση τῶν φύλλων μὲ δύο κιονόκρανα τοῦ νοτίου περυγίου τοῦ Ἁγίου Δημητρίου, τὰ ὁποῖα οἱ Γ. καὶ Μ. Σωτηρίου θεωροῦν προχριστιανικὰ καὶ τὰ χρονολογοῦν στὸν 3ο αἰ.¹, ἐνῶ ὁ R. Kautzsch τὰ χρονολογεῖ στὸ πρῶτο μισὸ τοῦ 4ου αἰ.². Ἐπίσης ἔχουν μεγάλη ὁμοιότητα μὲ ἓνα κιονόκρανο ἀπὸ τὸ νεκροταφεῖο τοῦ Marusinae γιὰ τὸ ὁποῖο ὁ R. Kautzsch πιστεύει πὼς πρέπει νὰ χρονολογηθεῖ στὸ πρῶτο μισὸ τοῦ 4ου αἰ.³. Τὰ ἴδια κοινὰ χαρακτηριστικὰ παρουσιάζει ἓνα κιονόκρανο στὸν κυρίως ναὸ τῶν Ἁγίων Ἀποστόλων⁴, ποὺ ὅμως δὲν βοηθᾷ στὴ χρονολόγηση, μιὰ καὶ βρίσκεται ἐκεῖ σὲ δευτέρη χρῆση. Τὰ κιονόκρανα τοῦ Ἁγίου Δημητρίου, τῶν Ἁγίων Ἀποστόλων καὶ τὸ κιονόκρανο ἀπὸ τὸ Marusinae παρουσιάζουν τὰ μικρὰ φύλλα ὡς ἀπόληξη ἐνὸς μίσχου, ποὺ ξεκινᾷ ἀπὸ τὸ κεντρικὸ φύλλο τῆς δεύτερης ζώνης καὶ καταλήγει στὴ μέση κάθε πλευρᾶς τοῦ ἄβακα. Ἐνα κιονόκρανο ἀπὸ τὴ Ρώμη⁵,

1. Γ. καὶ Μ. Σωτηρίου, Ἡ βασιλικὴ τοῦ Ἁγίου Δημητρίου Θεσσαλονίκης, Ἀθήναι 1952, σ. 170.

2. Kautzsch, Kapitellstudien, σ. 65.

3. Kautzsch, Kapitellstudien, σ. 7-8, πίν. 1, 6.

4. Ν. Νικονάνου, Οἱ Ἁγιοὶ Ἀπόστολοι Θεσσαλονίκης, Θεσσαλονίκη 1972, πίν. 8.

5. Kautzsch, Kapitellstudien, σ. 237, πίν. 51f.

Ένα άλλο από 'Ακηλυῖα¹ και ἕνα τρίτο ἀπὸ τὴ βασιλικὴ τοῦ S. Vincenzo στὸ Prato², χρονολογημένα στὸ τέλος τοῦ 3ου και στὶς ἀρχὲς τοῦ 4ου αἰ., πρέπει νὰ εἶναι, ἐξαιτίας κυρίως τῆς διαμόρφωσης τῶν φύλλων, λίγο πρωϊότερα ἀπὸ τὰ κιονόκρανα τῆς Ροτόντας. Δύο κιονόκρανα στὴν πρόσοψη τῶν 'Αγίων 'Αποστόλων ἔχουν ἰδιαίτερα ὑψηλὴ τὴν τρίτη ζώνη μὲ τὰ χαρακτηριστικὰ μικρὰ φύλλα, ἀλλὰ ἔχουν μόνο μιὰ σειρὰ φύλλων ποὺ οἱ λοβοὶ τους ἐφάπτονται³. Πρέπει νὰ εἶναι μιὰ ἀπλοποίηση τοῦ τύπου. Γενικά ὁ τύπος αὐτὸς τῶν κιονοκράνων εἶναι πολὺ κοινὸς και χρονολογεῖται στὸ πρῶτο μισὸ τοῦ 4ου αἰ.

Τὰ κιονόκρανα λοιπὸν τῆς Ροτόντας πρέπει νὰ τοποθετηθοῦν σ' αὐτὴ τὴν περίοδο. Μὲ κάποια ἐπιφύλαξη θὰ προσθέταμε πὼς ἀπὸ τὰ τέσσερα κιονόκρανα θεωροῦμε παλιότερο τὸ ΑΓ 2 τοποθετώντας το στὰ πρῶτα χρόνια τοῦ 4ου αἰ. Τὴν ἴδια χρονολόγηση προτείνει και ἡ R. Farioli ποὺ δημοσιεύει τὸ κιονόκρανο⁴.

'Απὸ τὰ κιονόκρανα τῆς ομάδας αὐτῆς τὰ ΑΓ 19 και ΑΓ 16 ἔχουν περὶπου τὶς ἴδιες διαστάσεις και εἶναι κατασκευασμένα ἀπὸ τὸ ἴδιο μάρμαρο. Γι' αὐτὸ ὑποθέτομε πὼς πρέπει νὰ προέρχονται ἀπὸ τὸ ἴδιο κτήριο.

Σὲ μιὰ ἄλλη ομάδα κατατάσσονται τὰ κιονόκρανα ΑΓ 28, ΑΓ 27, ΑΓ 18, ΑΓ 47 και ΑΓ 26 (ἀρ. κατ. 5, 6, 7, 8, 9, πίν. 3-4), ποὺ διαμορφώνουν ἕνα χαρακτηριστικὸ σχῆμα μὲ τὶς ἑλικες στὴν τελευταία ζώνη. 'Η ἀκραία ἑλικά εἶναι πιὸ μεγάλη και ἐλίσσεται κάτω ἀπὸ τὴ γωνία τοῦ ἄβaku ἢ ἐσωτερικὴ εἶναι μικρότερη και στρέφεται πρὸς τὴ μέση τῆς πλευρᾶς, σὲ «άντωπὴ» διάταξη μὲ τὴν ἀντίστοιχη ἑλικά τοῦ ἄλλου κάλυκα. Τὴν κίνηση τῶν ἐλικῶν ἀκολουθοῦν δύο μικρὰ φύλλα ποὺ βγαίνουν ἀπὸ τοὺς κάλυκες και σχηματίζουν δύο τοξύλια κάτω ἀπὸ αὐτές, διαμορφώνοντας ἕνα διακοσμητικὸ σχῆμα στὴ μέση κάθε πλευρᾶς.

Τὰ κιονόκρανα ΑΓ 28, ΑΓ 27 και ΑΓ 18 (πίν. 3) διατηροῦν τὴν καθιερωμένη δομὴ τοῦ κορινθιακοῦ κιονοκράνου μὲ τὶς δύο σειρὲς τῶν ὀχτῶ φύλλων και τὴν τρίτη μὲ τοὺς φυλλοφόρους κάλυκες. Τὰ φύλλα τῆς δευτέρης ζώνης ἀναδύονται ἀπὸ τὰ μεσοδιαστήματα τῶν φύλλων τῆς πρώτης ζώνης, ποὺ δὲν ἐφάπτονται μεταξύ τους. Τὰ φύλλα τῆς δευτέρης ζώνης ἔχουν ἐνωμένους τοὺς πλαϊνοὺς λοβοὺς τους και δὲν ἔχουν γλωσσιδεσ. Ἔτσι σχηματίζεται ἕνα ριπιδόμορφο φόντο γιὰ τὰ φύλλα τῆς πρώτης ζώνης, ὅπως και στὰ κιονόκρανα τῆς προηγούμενης ομάδας. Τὸ στοιχεῖο αὐτὸ ἐμφανίζεται

1. V. Scrinari, *I capitelli romani di Aquileia*, Padova 1952, σ. 37-38, πίν. 35.

2. G. G. Belloni, *I capitelli romani di Milano* (Museo archeologico e città), Padova 1958, σ. 44-45, πίν. 33.

3. Kautzsch, *Kapitellstudien*, σ. 122.

4. Farioli, *Capitelli*, σ. 136.

πιό καθαρά στο κιονόκρανο ΑΓ 27 (πίν. 3β). Ἐπὶ τὰ κιονόκρανα τῆς ομάδας αὐτῆς φαίνεται νὰ προηγεῖται χρονικὰ τὸ κιονόκρανο ΑΓ 28 (πίν. 3α), διότι παρουσιάζει καλὰ διαμορφωμένη τὴν ταινία καὶ τὸ κυμάτιο τοῦ ἄβακα. Οἱ ἐσωτερικὲς ἑλικές του στρέφονται ζωηρὰ στὴ μέση κάθε πλευρᾶς καὶ ἀνάμεσά τους διέρχεται ὁ μίσχος γιὰ τὸ ἄνθος τοῦ ἄβακα. Στὰ δύο ἄλλα κιονόκρανα (ΑΓ 27 καὶ ΑΓ 18, πίν. 3β, γ) οἱ ἑλικες εἶναι πιὸ σχηματοποιημένες καὶ ὁ μίσχος τοῦ ἄνθους ἔχει χαθεῖ.

Ἡ ομάδα αὐτὴ τῶν κιονοκράνων παρουσιάζει πολλὰς ὁμοιότητες μὲ ἓνα κιονόκρανο ἀπὸ τὰ Σάλωνα ποῦ ὁ R. Kautzsch χρονολογεῖ περίπου στὰ μέσα τοῦ 4ου αἰ.¹, ἓνα ἄλλο ἀπὸ τὸ Μουσεῖο τῆς Ἀλεξάνδρειας, ἴσως τῆς ἴδιας ἐποχῆς², καὶ δύο κιονόκρανα ἀπὸ τὴν Ρώμη, τὰ ὅποια ὁ R. Kautzsch χρονολογεῖ στὸ δεύτερο τέταρτο τοῦ 4ου αἰ.³ Ὅμοια περίπου εἶναι ἐπίσης δύο κιονόκρανα ἀπὸ τὸ Μιλάνο χρονολογημένα ἀπὸ τὸν G. Belloni στὸν 4ο αἰ.⁴ Ἐνα ἄλλο κιονόκρανο ἀπὸ τὴν Ἀκηλυῖα, τὸ ὅποιο ὁ V. Scrinari χρονολογεῖ στὶς ἀρχές τοῦ 4ου αἰ.⁵ παρουσιάζει ἐπίσης ὁμοιότητες. Οἱ συγκρίσεις ὀδηγοῦν λοιπὸν σὲ χρονολόγησι τῆς ομάδας στὰ μέσα τοῦ τέταρτου αἰῶνα.

Τὰ δύο ἄλλα κιονόκρανα τῆς ομάδας αὐτῆς (ΑΓ 47 καὶ ΑΓ 26, πίν. 4α,β) διαφοροποιοῦνται ἀπὸ τὰ προηγούμενα, διότι σ' αὐτὰ οἱ δύο ζῶνες τῶν φύλλων τῆς ἄκνας στὸν κάλαθο ἀντικαθίστανται μὲ μιὰ ζώνη. Ἐπὶ τὰ μεσοδιαστήματα τῶν φύλλων αὐτῶν ξεκινοῦν οἱ φυλλοφόροι κάλυκες. Τὰ φύλλα εἶναι κάπως πιὸ μεγάλα καὶ τὰ νεῦρα τους εἶναι βαθιὰ καὶ καλὰ διαμορφωμένα. Οἱ γλωσσίδες τους ἐνώνονται καὶ τὰ κενὰ ποῦ σχηματίζονται μεταξύ τους χαράσσονται βαθιὰ θυμίζοντας τοὺς χαρακτηριστικοὺς κολπίσκους καὶ ὀφθαλμοὺς τῶν κιονοκράνων τοῦ 5ου αἰ. Στὸ κιονόκρανο ΑΓ 47 (πίν. 4β), ὅπου διατηρεῖται καλὰ τὸ πάνω μέρος, φαίνεται ὅτι ὁ ἄβακας ἔχει κοίλες τὶς πλευρές. Τὰ δύο μέρη του εἶναι σχεδὸν ἰσοπλατῆ καὶ δὲν ἔχουν πιά τὴ μορφὴ τοῦ κυματίου καὶ τῆς κοίλης ταινίας. Ἡ χρονολόγησι τῶν δύο αὐτῶν κιονοκράνων πρὸς τὸ τέλος τοῦ 4ου αἰ. μᾶς φαίνεται πολὺ πιθανή.

Τὸ κιονόκρανο ΑΓ 44 παρουσιάζει ἀλλαγὴν στὴ δομὴ του σὲ σχέση μὲ τὶς προηγούμενες ομάδες. Οἱ ἑλικες ἐξαφανίζονται καὶ ἀναπτύσσονται τὰ φύλλα τῶν καλύκων, τὰ ὅποια βγαίνουν πλούσια καὶ ἀπλώνονται συμμετρικὰ στὸ πάνω τμήμα τοῦ κιονοκράνου (ἀρ. κατ. 10, πίν. 5α,β). Τὰ φύλλα, ἂν καὶ δίνουν νατουραλιστικὴ ἐντύπωση, εἶναι ἀρκετὰ στυλιζαρισμένα, διότι

1. Kautzsch, Kapitellstudien, σ. 7, πίν. 1, 4.

2. Kautzsch, Kapitellstudien, σ. 25, πίν. 5, 46.

3. Kautzsch, Kapitellstudien, σ. 237, πίν. 52κ καὶ σ. 238, πίν. 52ι.

4. Belloni, ὁ.π., σ. 48-49, πίν. 40-41.

5. Scrinari, ὁ.π., σ. 38, πίν. 36.

οί νευρώσεις αποδίδονται με ιδιαίτερα βαθιές αυλακώσεις. Οί λοβοί δὲν ἑνώνονται μεταξύ τους, γι' αὐτὸ καὶ τὰ φύλλα τῆς ἐπόμενης ζώνης διακρίνονται νὰ βλαστάνουν ἀνάμεσά τους. Ὁ ἄβακας δὲν ἔχει τὴ διαμόρφωση μὲ τὸ κυμάτιο καὶ τὴν κοίλη ταινία.

Ἐνάλογο ὡς πρὸς τὴ δομὴ, ἀλλὰ ὄχι καὶ τὸν τρόπο πού δουλεύονται τὰ φύλλα, εἶναι ἕνα κιονόκρανο ἀπὸ τὸ Μουσεῖο τῆς Κωνσταντινούπολης, τὸ ὁποῖο ὁ R. Kautzsch χρονολογεῖ στὸ πρῶτο μισὸ τοῦ 5ου αἰ.¹ Ἐνάλογο ὡς πρὸς τὴ διαμόρφωση τῶν φύλλων εἶναι ἕνα κιονόκρανο ἀπὸ τὸ νεκροταφεῖο τοῦ Magusinae πού δημοσιεύει ὁ R. Kautzsch καὶ τὸ χρονολογεῖ στὸν 4ο αἰ.² Μὲ βάση τὰ κιονόκρανα αὐτὰ μπορεῖ καὶ τὸ κιονόκρανο τῆς Συλλογῆς τῆς Ροτόντας νὰ χρονολογηθεῖ κατὰ προσέγγιση στὸ μεταίχμιο τοῦ 4ου πρὸς τὸν 5ο αἰ.

Ἐνα ὁμοιο, ἀδημοσίευτο κιονόκρανο σώζεται στὴ Συλλογῆ τῆς μονῆς Βλατάδων. Φαίνεται πὼς τὰ δύο αὐτὰ κιονόκρανα πρέπει νὰ προέρχονται ἀπὸ τὸ ἴδιο κτήριο.

Μιὰ ἄλλη ὁμάδα ἀποτελοῦν πέντε μεγάλα κιονόκρανα μὲ τοὺς ἀρ. ΑΓ 24, ΑΓ 23, ΑΓ 25, ΑΓ 894 καὶ ΑΓ 22 (ἀρ. κατ. 11, 12, 13, 14, 15, πίν. 6-7α). Χαρακτηριστικὸ τῶν κιονοκράνων αὐτῶν εἶναι ὅτι τὰ φύλλα τῆς ἄκανθας ἐπιμηκύνονται καὶ καλύπτουν, σὲ δύο σειρές, σχεδὸν ὀλόκληρη τὴν ἐπιφάνεια τοῦ καλάθου. Τὰ φύλλα ἔχουν χάσει πιά τὸ νατουραλιστικὸ χαρακτῆρα τους καὶ αἰσθητικὰ ἔχουν γίνει φέροντα στοιχεῖα. Οἱ λοβοὶ τῶν φύλλων ἑνώνονται μεταξύ τους καὶ σχηματίζουν ὀφθαλμοὺς ἢ κολπίσκους. Τὰ νεῦρα τους διαγράφονται ἀπαλά, ἐνῶ τὰ ἄκρα τους σπάζουν ὀριζόντια πρὸς τὰ ἔμπρὸς χωρὶς νὰ διαφοροποιοῦνται σὲ γλωσσίδες. Τὸ μεσαῖο μάλιστα φύλλο τῆς πάνω σειρᾶς, καθὼς ἑνώνεται μὲ τὴν ἀπόληξη τοῦ καλάθου, δημιουργεῖ ἕνα ὀγκῶδες ριπιδόμορφο θέμα. Ἡ τρίτη ζώνη διατηρεῖ μόνο τὶς ἑλικες, πού ἔχουν περὶπου ὀριζόντια κατεύθυνση καὶ εἶναι ἐνσωματωμένες στὸν ὄγκο τοῦ κιονοκράνου. Στηρίζονται μᾶλλον ἀπὸ τὰ γωνιαῖα φύλλα παρὰ στηρίζουν τὸν ἄβακα, ὁ ὁποῖος ἔχει χάσει τὴν παλιά του μορφή μὲ τὸ κυμάτιο καὶ τὴν κοίλη ταινία καὶ ἀποτελεῖται ἀπὸ δύο ἀπλῆς ἐπίπεδες ταινίες. Τὸ ἄνθος, ἐνῶ στὸ ΑΓ 24 παρουσιάζει κάποια φυλλόμορφη διακόσμηση, στὰ ἄλλα δὲν εἶναι παρὰ μόνο ἕνα ἐξόγκωμα μὲ χιαστὸ κόσμημα. Ἡ ὄλη δομὴ τοῦ κιονοκράνου παρουσιάζεται ἀπλοποιημένη καὶ σχεδὸν γεωμετρικῆ. Τὸ κιονόκρανο γίνετα περισσότερο ἀρχιτεκτονικὸ μέλος, μὲ ἀπλά διακοσμητικὰ στοιχεῖα. Ὁ τύπος αὐτὸς τῶν κιονοκράνων συναντᾶται στὴν Κωνσταντινούπολη στὸ τελευταῖο τέταρτο τοῦ 5ου αἰ.³

1. K a u t z s c h, Kapitellstudien, σ. 53-54, πίν. 12, 168.

2. K a u t z s c h, Kapitellstudien, σ. 6 πίν. 1, 2.

3. K a u t z s c h, Kapitellstudien, σ. 56.

Τὰ κιονόκρανα τῆς Ροτόντας παρουσιάζουν πολλές ὁμοιότητες με κιονόκρανα τῆς βασιλικῆς Α τῶν Φιλίππων¹, ὅπου παρατηρεῖται ἡ ἴδια διαμόρφωση τῶν φύλλων με τοὺς ὀφθαλμοὺς καὶ τὶς καθαρὲς ἀπαλῆς νευρώσεις. Ἡ δομὴ ὁμως τῶν κιονοκράνων τῶν Φιλίππων δὲν εἶναι τόσο γεωμετρικὴ. Μερικὰ ἀπὸ τὰ κιονόκρανα τῶν Φιλίππων φέρουν στὴν πάνω ταινία τοῦ ἄβακα διάκοσμο με λογχοειδῆ φύλλα, ἄλλα ὁμως ἔχουν, ὅπως καὶ αὐτὰ τῆς Ροτόντας, ἀκόσμητες καὶ ἐπίπεδες τὶς δύο ταινίες. Ἐπίσης οἱ ἔλικες δὲν εἶναι τόσο σχηματοποιημένες καὶ ἡ ἄκρη τοῦ μεσαίου φύλλου δὲν ἐνώνεται με τὴν ἀπόληξη τοῦ καλάθου, ὥστε νὰ δημιουργεῖται τὸ ριπιδόμορφο θέμα.

Μὲ βάση τὰ στοιχεῖα ποὺ ἀναφέρθηκαν προτείνουμε μιὰ χρονολόγηση στὰ τελευταῖα χρόνια τοῦ 5ου ἢ καλύτερα στὶς ἀρχὲς τοῦ 6ου αἰ., γιατί, σὲ σχέση με τὰ κιονόκρανα ποὺ ἀναφέραμε, τὰ κιονόκρανα τῆς Ροτόντας φαίνονται χρονικὰ περισσότερο προχωρημένα. Τὴν ἴδια χρονολόγηση δίνει γιὰ τὰ τρία ἀπὸ τὰ κιονόκρανα αὐτὰ (ΑΓ 23, ΑΓ 24, καὶ ΑΓ 25) καὶ ἡ R. Farioli².

Μιὰ ἄλλη ὁμάδα ἀποτελοῦν τὰ κιονόκρανα ΑΓ 46, ΑΓ 48, ΑΓ 110, ΑΓ 1 καὶ ΑΓ 3 (ἀρ. κατ. 16, 17, 18, 19, 20, πίν. 7β, γ, δ, 8α, β, γ), ὅπου ὁ ἀριθμὸς τῶν φύλλων κάθε στεφάνης περιορίζεται σὲ 4. Τὰ φύλλα πλαταίνουν καὶ ἀπλώνουν, γιὰ νὰ καλύψουν τὸν κάλαθο. Ἡ τρίτη ζώνη εἶναι σχεδὸν ἀνύπαρκτη, οἱ ἔλικες δὲν ἔχουν καμιὰ ὑπόσταση· εἶναι δυὸ λεπτὲς ταινίες ποὺ ἐλίσσονται κάτω ἀπὸ τὶς γωνίες τοῦ ἄβακα, ὁ ὁποῖος στηρίζεται ἀπὸ τὰ φύλλα τῆς πάνω στεφάνης. Στὴ μέση κάθε πλευρᾶς οἱ ταινίες τῶν ἐλικῶν ἐνώνεται καὶ σχηματίζουν ἓνα σχῆμα V ἢ λύρας (Leierkapitelle). Ἐνα ἀνεστραμμένο φύλλο, ἓνα ἀνθέμιο ἢ ἓνα κλαδάκι καλύπτουν συνήθως τὴν ἐπιφάνεια ποὺ ὀρίζει τὸ σχῆμα V ἢ τὸ σχῆμα τῆς λύρας.

Ἡ διαμόρφωση αὐτῆ τῶν ἐλικῶν συναντᾶται στὸ δεύτερο μισὸ τοῦ 5ου αἰ.³ καὶ ὁ τύπος αὐτῶν τῶν κιονοκράνων χρονολογεῖται ἀπὸ τὸν R. Kautzsch στὸ διάστημα ἀνάμεσα στὸ 480-510⁴. Τὰ κιονόκρανα τῆς ὁμάδας αὐτῆς στὴ Συλλογὴ τῆς Ροτόντας πρέπει νὰ τοποθετηθοῦν σ' αὐτὰ τὰ χρονικὰ πλαίσια.

1. P. L e m e r l e, *Philippe et la Macédoine orientale à l'époque chrétienne et byzantine*, Paris 1945, σ. 405, πίν. XI καὶ XXVIII, 6. Τὴν ὑπαρξὴ κιονοκράνων αὐτῆς τῆς ὁμάδας στὴ Ροτόντα ἐπισημαίνει ὁ P. L e m e r l e, ὁ.π., σ. 406-407 μαζί με τὴν πληροφορία ὅτι τὰ κιονόκρανα αὐτὰ προέρχονται ἀπὸ τὴν περιοχὴ τοῦ Βαρδαρίου. Πρόκειται πιθανότατα γιὰ τὰ κιονόκρανα ΑΓ 24, ΑΓ 23, ΑΓ 25 καὶ ΑΓ 22. Δεδομένου ὅτι καὶ τὸ κιονόκρανο ΑΓ 894 βρέθηκε στὴν ὁδὸ Πηνειοῦ, κοντὰ στὸ Βαρδάρι, εἶναι πιθανὸ ὅτι ὅλα τὰ κιονόκρανα τῆς ὁμάδας αὐτῆς προέρχονται ἀπὸ τὸ ἴδιο κτήριο.

2. F a r i o l i, *Capitelli*, σ. 138-139.

3. F a r i o l i, *Capitelli*, σ. 139, σημ. 17 καὶ 18.

4. K a u t z s c h, *Kapitellstudien*, σ. 73.

Το κιονόκρανο ΑΓ 46 (πίν. 7β) είναι μάλλον το πιό παλιό τῆς ομάδας. Ἡ διαμόρφωση τῶν νευρώσεων στὰ φύλλα είναι πιό μαλακή και οἱ ὀφθαλμοὶ καλοσχηματισμένοι. Ἡ δημιουργία τοῦ σχήματος V, ὄχι τόσο σχηματική, ἐμφανίζεται σὰν συμπτωματική ἔνωση τῶν ταινιῶν τῶν ἐλίκων. Ἀκολουθεῖ τὸ ΑΓ 48 μὲ τὴν ἔντονη διαμόρφωση τοῦ V¹. Οἱ νευρώσεις είναι σκληρῆς και οἱ ἀπολήξεις τῶν φύλλων, ποὺ στὴν ἔνωσή τους σχηματίζουν «ἀρνητικά» τοὺς ὀφθαλμούς, ἔχουν κοφτὰ κάθετα περιγράμματα. Τὴν ἐπιφάνεια τοῦ V γεμίζει ἓνα κλαδάκι. Τὸ κιονόκρανο ΑΓ 48 (πίν. 8α) μοιάζει πολὺ στὴ διαμόρφωση τῶν φύλλων μὲ τὸ ΑΓ 110² (πίν. 7γ, δ) ποὺ εἶναι ὁμως σπασμένο στὸ πάνω μέρος.

Στὸ κιονόκρανο ΑΓ 1 (πίν. 8β) τὰ φύλλα εἶναι πιό ἐπίπεδα και τὰ περιγράμμάτῃ τους πιό σκληρὰ και κάθετῃ³. Τὴν ἐπιφάνεια τοῦ σχήματος τῆς λύρας καλύπτει ἓνα ἀνεστραμμένο πεντάλοβο φύλλο ποὺ κρέμεται ἀπὸ τὸ ἄνθος τοῦ ἄβακα. Ὅμοιο σὲ διαστάσεις, διαμόρφωση και εἶδος μαρμάρου μὲ τὸ κιονόκρανο ΑΓ 1 εἶναι τὸ κιονόκρανο ποὺ χρησιμεύει ὡς βάση γιὰ τὸν κίονα τοῦ δυτικοῦ προπύλου τῆς Ροτόντας, μὲ μόνη διαφορά τὸ φύλλο ποὺ ὑπάρχει μέσα στὸ σχῆμα τῆς λύρας⁴. Μιὰ και τὸ πρότυλο κτίστηκε στὰ χρόνια τῆς τουρκοκρατίας ἔχουμε μιὰ ἔνδειξη ὅτι τὸ κιονόκρανο ΑΓ 1 βρίσκεται στὸ χῶρο τῆς Ροτόντας ἀπὸ τότε, φερμένο μαζί μὲ τὸ ἄλλο τοῦ προπύλου ἀπὸ κάποιο ἐρειπωμένο μνημεῖο τῆς Θεσσαλονίκης.

Μιὰ ἀκόμα πιό σχηματοποιημένη μορφή τοῦ τύπου τῶν κιονοκράνων μὲ V δίνει τὸ κιονόκρανο ΑΓ 3 (πίν. 8γ). Εἶναι δυστυχῶς ἀρκετὰ καταστραμμένο γιὰ νὰ χρονολογηθεῖ μὲ ἀκρίβεια, ὁπωςδήποτε ὁμως πρέπει νὰ τοποθετηθεῖ μέσα στὸν 6ο αἰ.

Στὰ κιονόκρανα κορινθιακοῦ τύπου τῆς Συλλογῆς τῆς Ροτόντας παρακολουθοῦμε ἐπίσης, ἐκτὸς ἀπὸ τίς ἀλλαγῆς στὴ δομῇ τοῦ κορινθιακοῦ κιονοκράνου, τὴν ἀλλαγῆ τῆς τεχνικῆς στὴν ἐπεξεργασία τοῦ μαρμάρου. Στὸν 5ο αἰ. κυριαρχεῖ και ἐπιβάλλεται ἡ χρῆση τοῦ τρυπανιοῦ στὴν ἀπόδοση τῶν φύλλων. Οἱ ἀπολήξεις τους γίνονται πριονωτῆς και σιγὰ σιγὰ ὅλα τὰ στοιχεῖα τοῦ φύλλου, νευρώσεις, δευτερεύοντες λοβοὶ κ.λ. ἀποδίδονται μὲ τὸ τρυπάνι ἔτσι, ὥστε ἡ ὅλη φυτική διακόσμηση τοῦ καλῆθου νὰ γίνεται μιὰ δαντελωτῆ ἐπένδυση, ὅπου κύριο ρόλο παίξει τὸ φῶς και ἡ σκιά.

Τὸ κιονόκρανο ΑΓ 29 (ἀρ. κατ. 21, πίν. 8δ) διατηρεῖ μιὰ ἀπλοποιημένη δομῇ κορινθιακοῦ κιονοκράνου μὲ δύο σειρῆς ἀπὸ 8 φύλλα ἄκανθας ἢ καθεμιά⁵. Τὰ ἀνεξάρτητα μεταξὺ τους στοιχεῖα τῆς τρίτης ζώνης εἶναι χον-

1. Τὸ κιονόκρανο ἀναφέρεται ἀπὸ τὴν F a r i o l i, Capitelli, σ. 140.

2. Γιὰ τὸ κιονόκρανο βλ. F a r i o l i, Capitelli, σ. 140.

3. Τὸ κιονόκρανο δημοσιεύει ὁ K a u t z s c h, Kapitellstudien, σ. 76, πίν. 16, 230.

4. Τὸ κιονόκρανο τοῦ προπύλου ἀναφέρει ἐπίσης ἡ F a r i o l i, Capitelli, σ. 140.

5. Γιὰ τὸ κιονόκρανο βλ. F a r i o l i, Capitelli, σ. 146.

δρικά διαμορφωμένα. Ἡ καταστροφή τοῦ κιονοκράνου κυρίως στὶς γωνίες δὲν μᾶς ἐπιτρέπει νὰ ποῦμε μὲ σιγουριά, ἂν κάτω ἀπὸ τὸν ἄβακα ὑπῆρχαν ἔλικες. Ἄν ὑπῆρχαν, ὅπωςδήποτε πρέπει νὰ ἦταν μικρὲς καὶ ἀσθενικῆς. Τὰ φύλλα εἶναι δουλεμένα μὲ τὸ τρυπάνι. Οἱ ἀπολήξεις τοὺς εἶναι τριγωνικῆς καὶ τὰ κεντρικὰ νεῦρα ἀποδίδονται μὲ δύο σειρὲς ἀπὸ μικρὲς τρύπες.

Ἡ πριονωτὴ ἄκανθα εἶναι τὸ κύριο χαρακτηριστικὸ τοῦ τύπου τοῦ κορινθιακοῦ κιονοκράνου, ποῦ εἶναι γνωστὸ ὡς θεοδοσιανὸ καὶ τὸ ὁποῖο ἀποτελεῖ τὴν κατ' ἐξοχὴ χριστιανικὴ ἔκφραση τοῦ σύνθετου κορινθιακοῦ κιονοκράνου¹.

Στὴ Συλλογὴ τῆς Ροτόντας τὸ θεοδοσιανὸ κιονόκρανο ἀντιπροσωπεύουν τὰ κιονόκρανα ΑΓ 10 καὶ ΑΓ 4 (ἀρ. κατ. 22, 23, πίν. 9α, β)². Ἐχουν τὴν τυπικὴ δομὴ καὶ διακόσμηση τῶν κιονοκράνων τοῦ τύπου αὐτοῦ μὲ τὴ σπειρα στὸ κάτω μέρος, διακοσμημένη μὲ πριονωτὰ φυλλαράκια, τὴ σειρά τῶν ἀνθεμίων ἀνάμεσα στὶς ἔλικες καὶ τὸν ἄβακα διακοσμημένο μὲ λοξὰ φύλλα δάφνης.

Παλιότερο ἀπὸ τὰ δύο αὐτὰ κιονόκρανα πρέπει νὰ εἶναι τὸ ΑΓ 10, ὅπου ἡ χρῆση τοῦ τρυπανιοῦ δὲν εἶναι τόσο ἐντονη ὅπως στὸ ΑΓ 4. Τὸ κεντρικὸ νεῦρο τοῦ μεσαίου λοβοῦ τῶν φύλλων, τὰ ὄρθια ἀνθέματα ἀνάμεσα στὶς ἔλικες, τὰ φύλλα τῆς δάφνης στὸν ἄβακα δουλεύονται μὲ τὴ γλυφίδα. Τὰ φύλλα ὅμως ἔχουν πριονωτὰ περιγράμματα καὶ οἱ δευτερεύουσες νευρώσεις γίνονται μὲ σειρά ἀπὸ τρύπες ποῦ ἐνώνονται, ἀλλὰ δὲν εἶναι τόσο βαθιές.

Κυρίαρχη εἶναι ἡ διάτρητη τεχνικὴ στὸ ΑΓ 4. Τὸ τρυπάνι κεντᾷ τὰ κύρια καὶ δευτερεύοντα στοιχεῖα τοῦ φύλλου. Τὰ κεντρικὰ νεῦρα ἀποδίδονται μὲ δύο σειρὲς ἀπὸ μικρὲς τρύπες. Μιὰ σειρά ἀπὸ μικρὲς τρύπες τονίζει τὸ κεντρικὸ νεῦρο στὰ ἀνθέματα τοῦ κυματίου. Οἱ τρύπες εἶναι βαθιῆς καὶ οἱ ἀπολήξεις τῶν φύλλων αἰχμηρές.

Τὰ λοξὰ φύλλα δάφνης τοῦ ἄβακα διαμορφώνονται ἔντονα μὲ βαθιῆς κοιλότητες. Σὲ σχέση μὲ τὸ προηγούμενο κιονόκρανο ἡ πλαστικότητα τῶν φύλλων ἔχει ἀτονίσει γιὰ χάρη μιᾶς ζωγραφικῆς ἀντίληψης.

Τὸ κιονόκρανο ΑΓ 4 ὡς πρὸς τὴ διαμόρφωση τῶν φύλλων μὲ τοὺς τρεῖς λοβοὺς μοιάζει μὲ τὰ κιονόκρανα τοῦ τριβήλου καὶ κυρίως τοῦ βορείου περργίου τοῦ Ἀγίου Δημητρίου, πράγμα ποῦ ἐπισημαίνει καὶ ἡ R. Farioli³. Τὰ κιονόκρανα αὐτά, κατὰ τὴν ἄποψη τῶν Γ. καὶ Μ. Σωτηρίου ἀνήκουν στὴν

1. K a u t z s c h, Kapitellstudien, σ. 115-152, Ἄ. Ὁ ρ λ ἄ ν δ ο υ, Ἡ ἐξυλόστεγος παλαιохριστιανικὴ βασιλικὴ τῆς μεσογαϊκῆς λεκάνης, Β', Ἀθήνα 1954, σ. 289-292 καὶ F a r i o l i, Capitelli, σ. 144.

2. Γιὰ τὰ κιονόκρανα αὐτὰ βλ. F a r i o l i, Capitelli, σ. 152.

3. F a r i o l i, Capitelli, σ. 152.

άρχική βασιλική του 5ου αι. και χρησιμοποιήθηκαν για δεύτερη φορά στην αναστήλωση του 7ου αι.¹. Τα κιονόκρανα του τριβήλου του 'Αγ. Δημητρίου συσχετίζονται από τον R. Kautzsch² με κιονόκρανα της μονής Στουδίου που ή ιδρύση της σύμφωνα με τα νέα στοιχεία που παρουσιάζει ο C. Mango πρέπει να τοποθετηθεί στο 453 μ. Χ.³.

'Η διαμόρφωση των φύλλων του ΑΓ 4 μοιάζει άκόμα με τη διαμόρφωση των φύλλων της πρώτης ζώνης των κιονοκράνων στο τρίβηλο της 'Αχειροποιήτου. 'Η δεύτερη ζώνη στα ίδια κιονόκρανα έχει φύλλα με περισσότερους λοβούς⁴. Πρόσφατες μελέτες τοποθετούν την άνεγερση της 'Αχειροποιήτου στα μέσα του 5ου αι.⁵, έπομένως και τα κιονόκρανα της βασιλικής που γενικά θεωρούνται σύγχρονα με το κτίσμα πρέπει να τοποθετηθούν στην ίδια εποχή⁶.

Το κιονόκρανο ΑΓ 38 ανήκει στον όχι και τόσο συνηθισμένο τύπο των κιονοκράνων με τα άνεμιζόμενα φύλλα που όμως στη Θεσσαλονίκη έμφανίζεται με μιá αξιοσημείωτη συχνότητα (άρ. κατ. 24, πίν. 9γ)⁷. Έχει ραδιενές αναλογίες και κρατεί τη δομή του παραδοσιακού κιονοκράνου με δύο σειρές από όχτώ φύλλα άκανθας, και μιá άρκετά ύψηλή τρίτη ζώνη. Οί έλικες βγαίνουν με δύναμη από τους φυλλοφόρους κάλυκες. Κάτω από τον άβακα, που έχει έντονα κοίλες τις πλευρές του, φαίνεται το χείλος του καλαθόσχημου πυρήνα. 'Από ένα στέλεχος που ξεκινά από το κεντρικό φύλλο της δεύτερης ζώνης και φθάνει ως το άνθος του άβακα άνοιγουν στη μέση

1. Γ. και Μ. Σωτηρίου, δ. π., σ. 163 και 164, πίν. 38 α, β.

2. Kautzsch, Kapitellstudien, σ. 131.

3. C. Mango, The Date of the Studius Basilica at Istanbul, Byzantine and Modern Greek Studies, «Essays presented to sir Steven Runciman», vol. 4, 1978, σ. 115-122.

4. 'Η διαμόρφωση των φύλλων με λιγότερους ή περισσότερους λοβούς δέν σημαίνει χρονολογική διαφορά, Kautzsch, Kapitellstudien, σ. 133. Τη συνύπαρξη και των δύο τύπων επιβεβαιώνει το παράδειγμα της 'Αχειροποιήτου, όπου στον ίδιο ναό, άκόμα και στο ίδιο κιονόκρανο, συναντώνται οί δύο τύποι.

5. Ο M. Vickers, Fifth-century Brickstamps from Thessaloniki, «The Annual of the British School at Athens» 68(1973)294, με βάση τα σφραγίσματα των πλίνθων τοποθετεί την άνεγερση της 'Αχειροποιήτου στα μέσα του 5ου αι. 'Ο Χ. Μπακιρτζής επίσης ταυτίζει τον 'Ανδρέα της ψηφιδωτής επιγραφής του τριβήλου με τον πρεσβύτερο 'Ανδρέα που εκπροσώπησε τον άρχιεπίσκοπο Θεσσαλονίκης στη Σύνοδο της Χαλκηδόνας το 451 και υπέγραψε τα πρακτικά, και καταλήγει στην χρονολόγηση 450-460, βλ. «Atti del IX Congresso Internazionale di Archeologia Cristiana (1975)», II, Roma 1978, σ. 44.

6. 'Αξίζει να σημειωθεί πώς οί πρόσφατες άπόψεις για τη χρονολόγηση των μνημείων που άναφέραμε συμπύπτουν και έτσι επιβεβαιώνεται ή γνώμη του Kautzsch, Kapitellstudien, σ. 126 κ.έ, ό οποίος είχε συσχετίσει τυπολογικά τα κιονόκρανά τους και τα είχε θεωρήσει σύγχρονα.

7. Στ. Πελεκανίδη, Χριστιανικά κιονόκρανα με άνεμιζόμενα φύλλα, «Μακεδονικά» 2(1941-1952) 167-178 και Farioli, Capitelli, σ. 158.

κάθε πλευρᾶς δύο φυλλαράκια. Εἶναι τὸ ἴδιο σχῆμα ποῦ εἶδαμε νὰ διαμορφώ-
νεται στὸ κιονόκρανο ΑΓ 2 τοῦ 4ου αἰ., ἐδῶ ὁμῶς ἐμφανίζεται κάπως παραλ-
λαγμένο καὶ συμβατικό.

Τὰ φύλλα τῆς ἄκανθας εἶναι δουλεμένα μὲ τὸ τρυπάνι καὶ γέρνουν τὶς
ἄκρες τους στὴ μιὰ πλευρὰ σὰ νὰ τὰ φυσάει ὁ ἀέρας. Ἡ διαμόρφωση τῶν
φύλλων, ἂν παραβλέψῃ κανεὶς τὴν κλίση τους, εἶναι πολὺ κοντὰ στὰ πρῶιμα
θεοδοσιανὰ κιονόκρανα. Τὰ φύλλα διατηροῦν τὴν πλαστικότητα τους καὶ
τὸ δούλεμα μὲ τὸ τρυπάνι δὲν δίνει ἀκόμη τὴν ἐντύπωση τῆς δαντέλας. Τὰ
κεντρικὰ νεῦρα ἀποδίδονται μὲ αὐλακώσεις ποῦ εἶναι δουλεμένες μὲ τὸ τρυ-
πάνι καὶ ὄχι μὲ μικρὲς τρύπες, ὅπως γίνεται ἀργότερα. Τὰ ἀρχαῖκά στοιχεῖα
στὴ δομῇ τοῦ κιονοκράνου καὶ ἡ συγγένεια στὴν ἀπόδοση τῶν φύλλων μὲ
τὰ θεοδοσιανὰ κιονόκρανα τοῦ 5ου αἰ. ὀδηγοῦν σὲ μιὰ χρονολόγηση στὸ
μεταίχιμο τοῦ 4ου πρὸς τὸν 5ο αἰ. Στὸ τέλος τοῦ 4ου ἢ τὸ ἀργότερο στὶς ἀρ-
χὲς τοῦ 5ου αἰ. χρονολογεῖ ἐπίσης τὸ κιονόκρανο ὁ Στ. Πελεκανίδης ἐπι-
σημαίνοντας τὰ κοινὰ στοιχεῖα ποῦ παρουσιάζει τὸ κιονόκρανο ΑΓ 38 μὲ
τὰ κιονόκρανα τοῦ ἴδιου τύπου ἀπὸ τὴ Δαμασκό, τὴ Σμύρνη καὶ τὰ Γέρασα¹.

Ἡ ὁμάδα τῶν κιονοκράνων μὲ ζῶα τῆς συλλογῆς τοῦ Ἁγίου Γεωργίου
ἀποτελεῖται ἀπὸ ὄχτῳ κιονόκρανα καὶ παρουσιάζει μιὰ ἐνδιαφέρουσα ποι-
κιλία². Τὸ κιονόκρανο ΑΓ 9 (ἀρ. κατ. 25, πίν. 10α) κρατεῖ τὴν ὅλη δομῇ ἐνὸς
ἀπλοποιημένου κορινθιακοῦ κιονοκράνου, περίπου ὅπως τὸ εἶδαμε στὸ ΑΓ
29, μόνο ποῦ στὴ μέση κάθε πλευρᾶς ἓνα πουλί, μᾶλλον ἀετός, ἀντικαθιστᾷ
τὸ φύλλο τῆς πάνω ζώνης³. Ἡ δομῇ τοῦ κιονοκράνου καὶ ἡ περιορισμένη
χρῆση τοῦ τρυπανιοῦ τοποθετεῖ τὸ κιονόκρανο στὸ πρῶτο μισὸ τοῦ 5ου αἰ.
Ἐνάλογη χρονολόγηση δίνει καὶ ἡ Μ. Παναγιωτίδου ποῦ ἀναφέρει τὸ κιο-
νόκρανο μὲ τὸν ἀρ. 3⁴.

Τὰ κιονόκρανα ΑΓ 8 (ἀρ. κατ. 26, πίν. 10β) καὶ ΑΓ 42 (ἀρ. κατ. 27, πίν.
10γ) ἀνήκουν σ' ἓνα τύπο κιονοκράνου ποῦ πρέπει μᾶλλον νὰ ἀποτελεῖ μιὰ
παραλλαγῇ τοῦ θεοδοσιανοῦ κιονοκράνου⁵. Τὸ ΑΓ 8 καὶ ΑΓ 42 κρατοῦν
δύο ἰδιαίτερα χαρακτηριστικὰ τοῦ θεοδοσιανοῦ κιονοκράνου, τὴ σπείρα στὴ
βάση καὶ τὸ κυμάτιο μὲ τὰ ἀνθέμια στὸ πάνω μέρος. Οἱ γωνιακὲς ἔλικες ἔ-
χουν ἀντικατασταθεῖ μὲ περιστέρια ποῦ ἔχουν κλειστὰ τὰ φτερά τους καὶ

1. Πελεκανίδης, ὁ.π., σ. 176.

2. Τὰ κιονόκρανα μὲ ζῶα τῆς Ροτόντας μελετήθηκαν σχεδὸν στὸ σύνολο ἀπὸ τὴν
Μ. Παναγιωτίδου, Βυζαντινὰ κιονόκρανα μὲ ἀνάγλυφα ζῶα, ΔΧΑΕ, περ. Δ', τ.
ΣΤ', Ἀθῆναι 1972, σ. 22-124. Στὸ ἐξῆς Παναγιωτίδου, Κιονόκρανα.

3. Farìoli, Capitelli, σ. 146.

4. Παναγιωτίδου, Κιονόκρανα, σ. 96 καὶ 115, πίν. 29δ.

5. Ὁρλάνδου, ὁ.π., σ. 293 καὶ Παναγιωτίδου, Κιονόκρανα, σ. 97, ὅπου
τὰ κιονόκρανα χρονολογοῦνται στὸ δεῦτερο μισὸ τοῦ 5ου αἰ.

ή δεύτερη ζώνη τῶν φύλλων τῆς ἄκανθας μὲ μιὰ στεφάνη μικρῶν ἀνθεμί-
ων, πού ἀφήνει γυμνὸ τὸν πυρήνα τοῦ κιονοκράνου.

Τὴν ἀλλαγὴ αὐτὴ στὴ δομὴ τοῦ θεοδοσιανοῦ κιονοκράνου σ' ἓνα ἐν-
διάμεσο στάδιο παρατηροῦμε σ' ἓνα κιονόκρανο ἀπὸ τὸν Ἅγιο Δημήτριο,
ὅπου ἡ μόνη μεταλλαγὴ πού γίνεται εἶναι ἡ ἀντικατάσταση τῶν ἐλίκων μὲ
περιστέρια πού ἔχουν κλειστὲς τὶς φτεροῦγες¹.

Ὅμοια διαμόρφωση μὲ τὰ κιονόκρανα τῆς Ροτόντας παρουσιάζουν τρία
κιονόκρανα τοῦ νάρθηκα τῶν Ἁγίων Ἀποστόλων, πού δυστυχῶς δὲν βοή-
θοῦν στὴ χρονολόγηση, γιὰτὶ βρίσκονται ἐκεῖ σὲ δευτέρη χρῆση². Στὸν
ἴδιο τύπο ἀνήκουν τὰ κιονόκρανα ἀπὸ τὴ Χρυσὴ Πύλη στὴν Κωνσταντι-
νούπολη³, ἓνα κιονόκρανο ἀπὸ τὴν Ἱερουσαλὴμ⁴ καὶ ἓνα ἄλλο ἀπὸ τὸ Με-
γιστὰν⁵ πού ἔχουν χρονολογηθεῖ στὰ μέσα τοῦ 5ου αἰ.⁶. Στὰ χρόνια αὐτὰ
πρέπει νὰ τοποθετηθοῦν τὰ κιονόκρανα ΑΓ 8 καὶ ΑΓ 42 τῆς Συλλογῆς τῆς
Ροτόντας.

Τὰ κιονόκρανα ΑΓ 20 (ἀρ. κατ. 28, πίν. 11α-β) καὶ ΑΓ 21 (ἀρ. κατ. 29,
πίν. 11γ-δ) ἀνήκουν στὸ γνωστὸ τύπο τῶν κιονοκράνων, τὰ ὁποῖα στὸ πάνω
τμήμα τους ἔχουν κριοὺς στὶς γωνίες καὶ πουλιὰ ἢ κέρατα Ἀμαλθείας στὴ
μέση τῶν πλευρῶν. Τὸ κάτω μέρος τῶν κιονοκράνων ἔχει τὴ μορφή κανο-
νικοῦ θεοδοσιανοῦ κιονοκράνου, διατηρεῖ δηλαδὴ τὴ σπεῖρα μὲ τὰ πρι-
ονωτὰ φυλλαράκια καὶ τὴ σειρά τῶν φύλλων τῆς πριονωτῆς ἄκανθας. Ἀντι-
προσωπευτικὰ τοῦ τύπου στὴ Θεσσαλονικὴ συναντοῦμε στὸν Ἅγιο Δημή-
τριο⁷.

Τὸν τύπο αὐτὸ τῶν κιονοκράνων ὁ E. Kitzinger⁸ τὸν διαχωρίζει ἀπὸ τὰ
κιονόκρανα ἐκεῖνα πού τὸ κάτω τμήμα τους ἔχει τὴ μορφή καλᾶθου. Τὰ κιο-
νόκρανα πού ἔχουν τὴ διαμόρφωση τῶν ΑΓ 20 καὶ ΑΓ 21 χρονολογοῦνται
γενικὰ στὸ δεύτερο μισὸ τοῦ 5ου αἰ.⁹ Στὰ χρόνια αὐτὰ πρέπει νὰ χρονολο-

1. Γ. καὶ Μ. Σωτηρίου, ὁ.π., σ. 165, πίν. 398 καὶ Ὁρλάνδου, ὁ.π., σ. 293, εἰκ. 244.

2. Kautzsch, Kapitellstudien, σ. 132, Farioli, Capitelli, σ. 147-148.

3. E. Weigand, A.M. 39(1914) 37, εἰκ. 4 καὶ R. Kautzsch, Kapitellstu-
dien, σ. 124, πίν. 24, 385.

4. Kautzsch, Kapitellstudien, σ. 122, πίν. 24, 382.

5. Kautzsch, Kapitellstudien, σ. 122.

6. Kautzsch, Kapitellstudien, σ. 125. Γιὰ τὸν τύπο τῶν κιονοκράνων αὐτῶν βλ.
ἐπίσης Farioli, Capitelli, σ. 148.

7. Γ. καὶ Μ. Σωτηρίου, ὁ.π., σ. 167, πίν. 43α καὶ Χ. Μπακιρτζή, Ἡ
βασιλικὴ τοῦ Ἁγίου Δημητρίου, Θεσσαλονικὴ 1972, σ. 38, πίν. 12.

8. E. Kitzinger, The Horse and Lion Tapestry at Dumbarton Oaks (A Study in
Coptik and Sassanian Textile Design), D.O.P. 3(1946) 1-73, ἰδιαίτερα σ. 18.

9. Kitzinger, ὁ.π., σ. 19. Ἡ Παναγιωτίδης, Κιονόκρανα, σ. 96 καὶ 97 χρο-
νολογεῖ τὸ κιονόκρανο ΑΓ 20 στὸ πρῶτο μισὸ τοῦ 5ου αἰ. καὶ τὸ ΑΓ 21 λίγο μετὰ τὸ 500.

γηθούν και τὰ δύο κιονόκρανα τῆς Ροτόντας. Μὲ τὴ χρονολόγησι αὐτῆ συμφωνεῖ καὶ ἡ ἐπὶ μέρους ἐξέτασι τῆς ἀπόδοσις τῶν φύλλων τῆς πριονωτῆς ἄκανθας στὸ κάτω τμήμα.

Τὸ κιονόκρανο ΑΓ 99 (ἀρ. κατ. 30, πίν. 12α) συγκολλήθηκε τὸ 1975 ἀπὸ δύο κομμάτια. Στὶς γωνίες ἔχει ἀετοὺς μὲ ἀνοιχτὰ φτερά καὶ ἀνάμεσα τοὺς, στὸ κέντρο δηλ. τῶν πλευρῶν, κέρατα Ἀμαλθείας. Τὸ κάτω τμήμα τοῦ κιονοκράνου σώζεται σὲ πολὺ κακὴ κατάστασι, μὲ ἀπολεπισμένη ἐντελῶς διακόσμησι. Ἀπὸ ἐλάχιστα ὑπολείμματα φύλλων, ποὺ σώζονται κάτω ἀπὸ τὰ πόδια τῶν ἀετῶν, συμπεραίνουμε πὺς καὶ τὴν κάτω ζώνη τοῦ κιονοκράνου διακοσμοῦσε ἑλικοειδῆς κληματίδα. Τὸ κιονόκρανο εἶχε δηλ. τὴ μορφή τοῦ κιονοκράνου τῆς βόρειας κιονοστοιχείας τοῦ Ἁγίου Δημητρίου¹. Μὲ τὸ κιονόκρανο αὐτὸ τὸ ΑΓ 99 μοιάζει ἀκόμη καὶ στὸν ἀστράγαλο ποὺ βρίσκεται στὴ βάση τοῦ κιονοκράνου. Ἡ μεγάλη ομοιότητα μὲ τὸ κιονόκρανο τοῦ Ἁγίου Δημητρίου, ἀκόμα οἱ ἴδιες περίπου διαστάσεις καὶ τὸ ἴδιο μάρμαρο, κάνουν πιθανὴ τὴν ὑπόθεσι πὺς τὸ κιονόκρανο ΑΓ 99 προέρχεται ἀπὸ τὸν Ἅγιο Δημήτριον.

Τὰ κιονόκρανα, στὰ ὁποῖα ἀντὶ τῆς συνηθισμένης ζώνης τῶν φύλλων ὑπάρχει ἑλικοειδῆς κληματίδα, χρονολογοῦνται γενικὰ πρὸς τὰ μέσα τοῦ βου αἰ.². Σ' αὐτὴ τὴν ἐποχὴ πρέπει ἐπίσης νὰ τοποθετηθεῖ καὶ τὸ κιονόκρανο ΑΓ 99.

Τὸ κιονόκρανο ΑΓ 45 (ἀρ. κατ. 31, πίν. 12 β-γ) εἶναι τὸ πιὸ προβληματικὸ τῆς ομάδας. Στὴν κάτω ζώνη πλάθεται κανονικὰ μὲ μιὰ σειρὰ ἀπὸ φύλλα ἄκανθας, ἐνῶ στὴ δευτέρῃ ζώνη, ἀνάμεσα σὲ πυκνὰ φύλλα πριονωτῆς ἄκανθας, πλέκονται βλαστοὶ κληματίδας. Ἀνάμεσα ἀπὸ τὰ φύλλα προβάλλουν μικρὰ δόλωσμα ζῶα, μικρὰ ἀνωπὰ ζαρκάδια καὶ ἓνας ἀετὸς μὲ ἀνοιχτὰ τὰ φτερά.

Τὸ κιονόκρανο αὐτὸ θυμίζει κιονόκρανα καὶ γλυπτὰ, στὰ ὁποῖα ἀνάμεσα σ' ἓνα πλούσιο φυτικὸ διάκοσμο παρεμβάλλονται μικρὲς ζωικὲς μορφές. Ἀνάλογα κιονόκρανα ὑπάρχουν στοὺς Στόβους³ καὶ στὴν Κωνσταντινούπολι⁴. Στὸν Ἅγ. Δημήτριον ἡ διακόσμησι μερικῶν ψευδοκιονοκράνων

1. Γ καὶ Μ. Σωτηρίου, ὁ.π., σ. 169, πίν. 43δ καὶ Ὁρλάνδου, ὁ.π., εἰκ. 263. Σχετικὰ μὲ τὸ κιονόκρανο βλ. Παναγιωτίδου, Κιονόκρανα, σ. 116, σημ. 3, ὅπου καὶ ἡ σχετικὴ βιβλιογραφία.

2. Ὁρλάνδου, ὁ.π., σ. 309 καὶ Γ. καὶ Μ. Σωτηρίου, ὁ.π., σ. 169.

3. I. Nikolajević - Stojković, La décoration architecturale sculptée de l'époque Bas-Romaine en Macédoine, en Serbie et au Monténégro, Beograd 1957, σ. 76, εἰκ. 37-40.

4. N. Firatli, Deux chapiteaux rares à décoration animale trouvés à Istanbul, C.A. 23 (1974) 41-46.

βρίσκεται στο ίδιο κλίμα¹. Ἡ κακή κατάσταση στήν ὁποία βρίσκεται τὸ κιονόκρανο δυσκολεύει τὴ χρονολόγησή του. Ὁ Ν. Firatlı χρονολογεῖ ἀνάλογα κιονόκρανα ἀπὸ τὴν Κωνσταντινούπολη, πὺ δὲν μοιάζουν ὅμως στὴ διαμόρφωση τῶν φύλλων μὲ αὐτὰ τῆς Ροτόντας, στὰ 520-530 μ.Χ.². Ἡ διαμόρφωση τῶν φύλλων μὲ κεντρικὸ λοβό, χωρὶς λεπτομερειακὴ ἀπόδοση καὶ μὲ τοὺς πλαϊνοὺς λοβοὺς νὰ ἔχουν αἰχμηρὰ περιγράμματα, θυμίζει τὰ φύλλα τῶν κιονοκράνων ΑΓ 20 καὶ ΑΓ 21. Ἴσως μιὰ χρονολόγηση στὸ τέλος τοῦ 5ου αἰ. θὰ ἦταν πιθανή.

Στὰ λεγόμενα «barbarisierte Kapitelle» κατατάσσει ὁ R. Kautzsch τὸ κιονόκρανο ΑΓ 39 (ἀρ. κατ. 32, πίν. 9δ) καὶ τὸ χρονολογεῖ μετὰ τὸν 7ο αἰ.³. Τὸ κιονόκρανο αὐτὸ, ἂν καὶ περισσότερο σχηματοποιημένο, ἔχει ἀναλογίες ὡς πρὸς τὴ διαμόρφωση τῆς τελευταίας ζώνης μὲ δύο κιονόκρανα ἀπὸ τὸ αἶθριο τοῦ ναοῦ τῆς Ἐφέσου, πὺ χρονολογοῦνται στὸν 6ο αἰ.⁴. Ἐνῶ ὅμως ἐκεῖνα ἔχουν κανονικὰ δύο σειρὲς φύλλων, τὸ κιονόκρανο τῆς Ροτόντας ἔχει μιὰ σειρὰ μὲ φύλλα περισσότερο σχηματοποιημένα καὶ στὴ θέση τῆς δευτέρας σειρᾶς μιὰ ζώνη μὲ ὄρθια ἀνθήματα. Ἡ χρονολόγηση τοῦ κιονοκράνου μέσα στὸν 7ο αἰ. μᾶς φαίνεται πιθανή.

ΚΑΤΑΛΟΓΟΣ

I (πίν. 1α)

Κορινθιακὸ κιονόκρανο. Οἱ γωνίες καὶ οἱ ἄκρες τῶν φύλλων εἶναι σπασμένες.

Ἄριθ. εἰσ. 953, ἀριθ. εὐρ. ΑΓ 2.

Ἵλικό: Λεπτόκοκκο λευκὸ μάρμαρο

Διαστάσεις: Ὑψος 0,52, διάμ. βάσης 0,33, ἄβακ. 0,58.

Τὸν κάλαθο τοῦ κιονοκράνου περιβάλλουν δύο σειρὲς ἀπὸ ὀχτῶ φύλλα μαλακῆς ἄκανθας. Τὰ φύλλα τῆς κάτω ζώνης χωρίζονται μεταξύ τους μὲ τὸν μίσχο τῶν φύλλων τῆς πάνω ζώνης, πὺ κατεβαίνει περίπου ὡς τὴ βάση τοῦ κιονοκράνου, καὶ ἔχουν τοὺς κεντρικοὺς λοβοὺς τους ἐλαφρὰ λυγισμένους πρὸς τὰ μπρός. Τὰ φύλλα τῆς δευτέρας ζώνης, πὺ ξεκινοῦν ἀπὸ τὰ μεσο-

1. Γ. καὶ Μ. Σωτηρίου, ὁ.π., σ. 165-166, πίν. 40γ καὶ 42α.

2. Firatlı, ὁ.π., σ. 46. Ἡ Παναγιωτίδης, Κιονόκρανα, σ. 96, κάπως πρώιμα, νομίζουμε, χρονολογεῖ τὸ κιονόκρανο ΑΓ 45 στὸ πρῶτο μιστὸ τοῦ 5ου αἰ.

3. Kautzsch, Kapitellstudien, σ. 235, πίν. 50, 848.

4. Kautzsch, Kapitellstudien, σ. 90, πίν. 18, 266α καὶ Γ. Σωτηρίου, Ἀνασκαφαὶ τοῦ βυζαντινοῦ ναοῦ Ἰωάννου τοῦ Θεολόγου ἐν Ἐφέσῳ, ΑΔ 7(1921/2) 89-226, ἰδιαίτερα σ. 169-170, ὅπου τὰ κιονόκρανα τοῦ ναοῦ τῆς Ἐφέσου χρονολογοῦνται περίπου στὰ χρόνια τοῦ Ἰουστινιανοῦ.

διαστήματα τῶν φύλλων τῆς κάτω ζώνης, ἔχουν τὴν ἴδια διαμόρφωση, ἀλλὰ οἱ γλωσσίδες τῶν λοβῶν τους ἐνώνονται μεταξύ τους. Τὴν τρίτη διακοσμητικὴ ζώνη ἀποτελοῦν ὄχτῳ φυλλοφόροι κάλυκες, ποὺ ξεκινοῦν ἐπίσης ἀπὸ τὰ μεσοδιαστήματα τῶν φύλλων τῆς δευτέρης ζώνης. Ἄπ' αὐτοὺς βλαστᾷ μιὰ ἔλικα, ἡ ὁποία ἐλίσσεται κάτω ἀπὸ τὴ γωνία τοῦ ἄβακα καὶ τὸν στηρίζει. Τὸν χώρο ἀνάμεσα στοὺς κάλυκες καὶ κάτω ἀπὸ τὸ χεῖλος τοῦ καλαθόσχημου πυρήνα, ποὺ διακρίνεται καθαρά, διακοσμεῖ ἓνας μικρὸς μίσχος. Ὁ μίσχος ξεκινᾷ ἀπὸ τὸ φύλλο τῆς κάτω ζώνης, ποὺ βρίσκεται στὴ θέση αὐτῆ, καὶ ἀπολήγει κάτω ἀπὸ τὸν πυρήνα σὲ δύο μικρὰ φύλλα ποὺ ἔχουν ἀντίθετη διεύθυνση.

Τὸν καμπυλόπλευρο ἄβακα κοσμεῖ κυμάτιο καὶ κοίλη ταινία. Στὴ μέση τῆς κάθε πλευρᾶς σώζεται ἔντονα ἔκτυπο τὸ «ἄθος».

Βιβλιογραφία: F a r i o l i, Capitelli, σ. 136.

Χρονολόγηση: Ἄρχες 4ου αἰ.

2 (πίν. 1β)

Κορινθιακὸ κιονόκρανο. Οἱ γωνίες τοῦ ἄβακα καὶ οἱ ἄκρες τῶν φύλλων εἶναι σπασμένες.

Ἄριθ. εἰς. 967, ἀριθ. εὐρ. ΑΓ 19.

Ἐλικό: Λεπτόκοκκο λευκὸ μάρμαρο.

Διαστάσεις: Ὑψος 0,47, διάμ. βάσης 0,35, ἄβακ. 0,47.

Τὸ κιονόκρανο εἶναι ὅμοιο ὡς πρὸς τὴ διαμόρφωση τῶν φύλλων τῶν δύο πρώτων ζωνῶν μὲ τὸ κιονόκρανο ΑΓ 2. Διαφέρει στὴ διακόσμηση τῆς τρίτης ζώνης, ἡ ὁποία ἀποτελεῖται ἐπίσης ἀπὸ κάλυκες ποὺ βρίσκονται στὴν ἴδια θέση μὲ τὸ προηγούμενο κιονόκρανο. Ἄπὸ τοὺς κάλυκες ὁμοῦ δὲν ξεκινοῦν μόνο οἱ ἔλικες ποὺ κατευθύνονται πρὸς τὸν ἄβακα, ἀλλὰ καὶ δύο μικρὰ σχηματοποιημένα φύλλα ποὺ κατευθύνονται πρὸς τὴ μέση τῆς πλευρᾶς καὶ γερμίζουν μέρος τοῦ χώρου κάτω ἀπὸ τὸν καλαθόσχημο πυρήνα.

Ὁ καμπυλόπλευρος ἄβακας ἔχει ἐπίσης ὅμοια διακόσμηση μὲ τὸ κιονόκρανο ΑΓ 2.

Χρονολόγηση: Πρῶτο μισὸ 4ου αἰ.

3 (πίν. 2α)

Κορινθιακὸ κιονόκρανο. Ἡ κάτω στεφάνη τῶν φύλλων εἶναι σὲ πολλὰ σημεῖα ἀπολεπισμένη. Οἱ γωνίες καὶ οἱ ἄκρες τῶν φύλλων τοῦ κιονοκράνου εἶναι σπασμένες.

Ἄριθ. εἰς. 970, ἀριθ. εὐρ. ΑΓ 16.

Ἐλικό: Λεπτόκοκκο λευκὸ μάρμαρο.

Διαστάσεις: Ὑψος 0,50, διάμ. βάσης 0,37, ἄβακ. 0,51.

Τὸ κιονόκρανο εἶναι ὅμοιο ὡς πρὸς τὴ μορφή καὶ τὴ διακόσμηση μὲ τὸ κιονόκρανο ΑΓ 19.

Χρονολόγηση: Πρῶτο μισὸ 4ου αἰ.

4 (πίν. 2β)

Κορινθιακὸ κιονόκρανο, Οἱ γωνίες τοῦ ἄβακα, οἱ ἔλικες καὶ οἱ ἄκρες τῶν φύλλων εἶναι σπασμένες. Τὰ φύλλα τῆς κάτω στεφάνης εἶναι ἀπολεπισμένα.

Ἄριθ. εἰς. 988, ἀριθ. εὐρ. ΑΓ 17.

Ἐλικό: Λεπτόκοκκο λευκὸ μάρμαρο.

Διαστάσεις: Ὑψος 0,50, διάμ. βάσ. 0,33, ἄβακ. 0,57.

Τὸ κιονόκρανο εἶναι ὅμοιο στὴ διακόσμηση τῶν δύο κάτω ζωνῶν μὲ τὰ κιονόκρανα ΑΓ 2, ΑΓ 19, καὶ ΑΓ 16. Διαφέρει μόνο στὴ διακόσμηση τῆς τρίτης ζώνης, ὅπου ἀπὸ τοὺς κάλυκες βλαστάνει ἓνα ἀκόμη φύλλο, τὸ ὁποῖο μαζί μὲ τὸ ἀπέναντι ἐπαναλαμβάνει τὸ σχῆμα τῶν δύο κάτω μικρῶν φύλλων.

Χρονολόγηση: Πρῶτο μισὸ 4ου αἰ.

5 (πίν. 3α)

Κορινθιακὸ κιονόκρανο. Σῶζεται μόνο τὸ μισὸ τμήμα τοῦ κιονοκράνου.

Οἱ γωνίες τοῦ ἄβακα εἶναι σπασμένες.

Ἄριθ. εἰς. 979, ἀριθ. εὐρ. ΑΓ 28.

Ἐλικό: Λεπτόκοκκο λευκὸ μάρμαρο.

Διαστάσεις: Ὑψος 0,33, διάμ. βάσ. 0,44, ἄβακ. 0,41.

Ἡ διακόσμηση τοῦ καλάθου μὲ δύο σειρὲς ἀπὸ ὀχτῶ φύλλα μαλακῆς ἄκανθας, ποὺ εἶναι ἀνεξάρτητα μεταξύ τους, ἀκολουθεῖ τὴν ἴδια διαμόρφωση μὲ τὰ προηγούμενα κιονόκρανα. Χαρακτηριστικὴ εἶναι ἡ μεγάλη ἀπόσταση ποὺ μεσολαβεῖ ἀνάμεσα στὰ φύλλα τῆς πρώτης ζώνης. Ἡ τρίτη ζώνη ἀποτελεῖται ἀπὸ ἔλικες ποὺ βλαστάνουν ἀνὰ δύο, ἀπὸ κάλυκες τοποθετημένους πάνω ἀπὸ τὰ μεσοδιαστήματα τῶν φύλλων τῆς δευτέρας ζώνης. Οἱ ἀκραῖες ἔλικες συστρέφονται κάτω ἀπὸ τὶς γωνίες τοῦ ἄβακα, ἐνῶ οἱ ἐσωτερικὲς ἐλίσσονται πρὸς τὴ μέση κάθε πλευρᾶς, σὲ «ἀντωπὴ» διάταξη. Πάνω ἀπ' αὐτὲς διακρίνεται ὁ πυρήνας τοῦ καλάθου καὶ ἀνάμεσα σ' αὐτὲς ὁ μίσχος τοῦ «ἀνθους» τοῦ ἄβακα. Τὸ ἄνθος δὲν σῶζεται καλά. Κάτω ἀπὸ τὶς ἔλικες ἀπολήγουν ἀντίστοιχα δύο μικρότεροι κλάδοι ποὺ ξεκινοῦν ἐπίσης ἀπὸ τὸν κάλυκα. Οἱ κλάδοι ἐνώνονται στὴ μέση κάθε πλευρᾶς καὶ σχηματίζουν δύο μικρὰ τόξα κάτω ἀπὸ τὶς ἔλικες.

Ὁ ἄβακας εἶναι καμπυλόπλευρος καὶ ἔχει δύο ἐπᾶλληλες γλυφές. Στὴ

θέση τοῦ παλίου «ἀνθους» ὑπάρχει ἓνα σχηματοποιημένο ἐξόγκωμα μὲ φυτική διακόσμηση.

Χρονολόγηση: Μέσα 4ου αἰ.

6 (πίν. 3β)

Κορινθιακὸ κιονόκρανο. Ὁ ἄβακας καὶ οἱ ἄκρες τῶν φύλλων εἶναι σπασμένες. Στὴ μέση τῆς βάσης ὑπάρχει τόρμος.

Ἄριθ. εἰς. 978, ἀριθ. εὐρ. ΑΓ 27.

Ἵλικό: Λεπτόκοκκο γκριζωπὸ μάρμαρο.

Διαστάσεις: Ὑψος 0,43, διάμ. βάσης 0,28, ἄβακ. 0,38.

Παρὰ τὸ γεγονός ὅτι τὸ κιονόκρανο στὸ πάνω τμήμα του εἶναι ἀρκετὰ φθαρμένο, σώζονται ἀρκετὰ στοιχεῖα, τὰ ὁποῖα τὸ κατατάσσουν στὸν ἴδιο τύπο μὲ τὸ κιονόκρανο ΑΓ 28. Σὲ σχέση ὅμως μ' αὐτὸ τὰ φύλλα ὄχι μόνο τῆς κάτω ζώνης ἀλλὰ καὶ τῆς ἐπάνω ἔχουν ἀπόσταση μεταξύ τους. Ἀπὸ τὴν διακόσμηση τῆς τρίτης ζώνης διακρίνονται ὄχτῶ κάλυκες, ἀπὸ τοὺς ὁποῖους βλαστάνουν οἱ ἔλικες. Χαρακτηριστικὴ ἐπίσης εἶναι ἡ ἔντονη δῆλωση τοῦ βάθους μὲρὸς ἀπὸ τὸ ὁποῖο προβάλλονται τὰ φύλλα τῆς κάτω ζώνης.

Χρονολόγηση: Μέσα 4ου αἰ.

7 (πίν. 3γ)

Κορινθιακὸ κιονόκρανο. Σώζονται μόνο οἱ δύο ζῶνες τῶν φύλλων καὶ μέρος ἀπὸ τὴ διακόσμηση τῆς τρίτης ζώνης. Τὸ ἐσωτερικὸ τοῦ καλάθου ἔχει ἀφαιρεθεῖ σὲ δευτέρη χρήση.

Ἄριθ. εἰς. 978, ἀριθ. εὐρ. ΑΓ 18.

Ἵλικό: Λεπτόκοκκο λευκὸ μάρμαρο.

Διαστάσεις: Ὑψος 0,52, διάμ. βάσ. 0,47, ἄβακ. 0,40.

Τὸ κιονόκρανο ἀνήκει στὸν ἴδιο τύπο μὲ τὰ κιονόκρανα ΑΓ 28 καὶ ΑΓ 27. Διαφέρει ἀπὸ ἐκεῖνα μόνο στὴ διαμόρφωση τῶν φύλλων τῆς κάτω ζώνης, τὰ ὁποῖα εἶναι κάπως πιὸ κοντὰ καὶ πλατιὰ καὶ στὴ διαμόρφωση τῶν φύλλων τῆς δευτέρας ζώνης, τὰ ὁποῖα διαγράφονται περισσότερο καθαρὰ καὶ χარάσσονται πιὸ ἔντονα.

Χρονολόγηση: Μέσα 4ου αἰ.

8 (πίν. 4α)

Κορινθιακὸ κιονόκρανο. Σώζεται σὲ καλὴ κατάσταση, μόνον οἱ γωνίες τοῦ ἄβακα καὶ οἱ ἄκρες τῶν φύλλων εἶναι ἐλαφρὰ σπασμένες.

Ἄριθ. εἰς. 998, ἀριθ. εὐρ. ΑΓ 47.

Ἵλικό: Λεπτόκοκκο γκριζωπὸ μάρμαρο.

Διαστάσεις: ύψος 0,34, διάμ. βάσ. 0,25, ἄβακ. 0,40.

Τὸ κιονόκρανο παρουσιάζει βασικά τὰ ἴδια στοιχεῖα διακόσμησης μὲ τὰ κιονόκρανα ΑΓ 28, ΑΓ 27 καὶ ΑΓ 18. Ὁ κάλαθος ὅμως διακοσμεῖται μόνο μὲ μιὰ σειρὰ ἀπὸ ὄχτῶ ὄρθια φύλλα ἄκανθας σὲ μεγάλο μέγεθος. Τὰ φύλλα δὲν βρίσκονται σὲ ἀπόσταση μεταξύ τους, ἀλλὰ ἐνώνονται μὲ τὶς γλωσσίδες τῶν λοβῶν. Οἱ νευρώσεις τῶν φύλλων δὲν εἶναι πολὺ ἔντονες, ἐνῶ χαράσσονται βαθιὰ τὰ κενὰ ἀνάμεσα στὶς γλωσσίδες τῶν λοβῶν. Ἀπὸ τὴν ἄποψη αὐτὴ τὸ κιονόκρανο πλησιάζει κάπως σ' αὐτὰ ποὺ ἀνήκουν στὸν τύπο μὲ τοὺς κολπίσκους καὶ τοὺς ὀφθαλμούς. Κατὰ τὰ ἄλλα ἡ διακόσμηση τῆς πάνω ζώνης ἀποτελεῖται ἐπίσης ἀπὸ φυλλοφόρους κάλυκες τοποθετημένους στὰ μεσοδιαστήματα τῶν φύλλων τῆς κάτω ζώνης. Ἀπ' αὐτοὺς βλαστάνουν οἱ ἔλικες ποὺ διαμορφώνουν σχῆμα ὅμοιο μὲ αὐτὸ τῶν κιονοκράνων ΑΓ 28, ΑΓ 27 καὶ ΑΓ 18. Πάνω ἀπὸ τὶς ἔλικες διακρίνεται ἐπίσης ὁ πυρήνας τοῦ καλάθου.

Στὴ μέση τοῦ καμπυλόπλευρου ἄβακα, ποὺ ἀποτελεῖται ἀπὸ κυμάτιο καὶ γλυφῆ, ὑπάρχει ἐξόγκωμα μὲ φυτική διακόσμηση, ἀνάμνηση τοῦ παλιοῦ «ἄνθους».

Χρονολόγηση: Τέλος 4ου αἰ.

9 (πίν. 4β)

Κορινθιακὸ κιονόκρανο. Τὸ ἕνα τέταρτο τοῦ κιονοκράνου εἶναι σπασμένο, ἐνῶ τὸ τμήμα ποὺ σώζεται ἔχει πολλὲς φθορές.

Ἄριθ. εἰς. 977, ἀριθ. εὐρ. ΑΓ 26.

Ἰλικό: Λεπτόκοκκο γκριζωπὸ μάρμαρο.

Διαστάσεις: Ὑψος 0,30, διάμ. βάσ. 0,27, ἄβακ. 0,36.

Ἀνήκει στὸν ἴδιο τύπο μὲ τὸ κιονόκρανο ΑΓ 47.

Χρονολόγηση: Τέλος 4ου αἰ.

10 (πίν. 5α, β)

Κορινθιακὸ κιονόκρανο. Οἱ γωνίες τοῦ ἄβακα καὶ οἱ κορυφές πολλῶν ἀπὸ τὰ φύλλα τῆς ἄκανθας εἶναι σπασμένες. Στὴ μέση περίπου τῆς βάσης ὑπάρχει μεγάλος τὸρμος ἀπὸ δευτέρη χρήση.

Ἄριθ. εἰς. 995, ἀριθ. εὐρ. ΑΓ 44.

Ἰλικό: Λεπτόκοκκο λευκὸ μάρμαρο.

Διαστάσεις: Ὑψος 0,45, διάμ. 0,43, ἄβακ. 0,53.

Τὸν κάλαθο τοῦ κιονοκράνου κοσμοῦν δύο σειρὲς ἀπὸ ὄχτῶ φύλλα μαλακῆς ἄκανθας ποὺ εἶναι ἀνεξάρτητα μεταξύ τους καὶ χαράσσονται ἔντονα. Τὰ φύλλα τῆς δευτέρης ζώνης τοποθετοῦνται πάνω ἀπὸ τὰ μεσοδιαστήματα

των φύλλων της πρώτης σειράς. Στην τρίτη ζώνη, στη θέση των καλύκων, υπάρχουν σχηματοποιημένα φύλλα που κατευθύνονται προς τη μέση κάθε πλευράς.

Χαρακτηριστικό είναι το πολύ εξεργό ανάγλυφο και οι βαθιές γλυφές στις νευρώσεις των φύλλων. Οί λοβοί των φύλλων διαγράφονται έντονα και ξεχωρίζουν καθαρά.

Ο καμπυλόπλευρος άβακας έχει κυμάτιο και ταινία. Το άνθος που υπάρχει στη μέση κάθε πλευράς δεν σώζεται καλά.

Χρονολόγηση: Τέλος 4ου - άρχές 5ου αι.

11 (πίν. 6α)

Κορινθιακό κιονόκρανο. Σώζεται σε καλή κατάσταση. Η μία γωνία του άβακα είναι ελαφρά σπασμένη.

Άριθ. εισ. 975, αριθ. εύρ. ΑΓ 24.

Υλικό: Λεπτόκοκκο γκριζωπό μάρμαρο.

Διαστάσεις: Ύψος 0,69, διάμ. βάσ. 0,55, άβακ. 0,90.

Δύο ζώνες από όχτώ πλατιά φύλλα μαλακής άκανθας περιβάλλουν τον κάλαθο του κιονοκράνου. Από τα φύλλα της πάνω ζώνης τα τέσσερα είναι τοποθετημένα κάτω από τις γωνίες του άβακα και τα άλλα τέσσερα στα μέσα των πλευρών. Όλα τα φύλλα έχουν τις κορυφές τους λυγισμένες προς τα μπρός και ενώνονται μεταξύ τους με τις γλωσσιδες των πλαγιών λοβών. Τα κενά μεταξύ των γλωσσίδων χαράσσονται έντονα και σχηματίζουν τους λεγόμενους όφθαλμούς και κολπίσκους, χαρακτηριστικό στοιχείο του κιονοκράνου. Από το κεντρικό φύλλο κάθε πλευράς ξεκινούν δύο βλαστοί, οι οποίοι καταλήγουν σε έλικες κάτω από τις γωνίες του άβακα.

Ο καμπυλόπλευρος άβακας αποτελείται από δύο επάλληλες ταινίες. Στη μέση κάθε πλευράς του υπάρχει στη θέση του παλιού «άνθους» έξόγκωμα, με σχηματοποιημένο φυτικό διάκοσμο.

Βιβλιογραφία: F a g i o l i, Capitelli, σ. 138-139.

Χρονολόγηση: Άρχές 6ου αι.

12 (πίν. 6β)

Κορινθιακό κιονόκρανο. Τμήμα του καλάθου και οι δύο γωνίες του άβακα είναι σπασμένες.

Άριθ. εισ. 974, αριθ. εύρ. ΑΓ 23.

Υλικό: Λεπτόκοκκο γκριζωπό μάρμαρο.

Διαστάσεις: Ύψος 0,70, διάμ. βάσ. 0,55, άβακ. 0,90.

Είναι όμοιο με το κιονόκρανο άρ. 18. Διαφέρει στη διακόσμηση του

έξογκώματος στη μέση του ἄβακα, ὁ ὁποῖος ἔχει μιὰ ἀπλή χάραξη σὲ σχήμα X.

Βιβλιογραφία: F a r i o l i, Capitelli, σ. 138-139.

Χρονολόγηση: Ἀρχές 6ου αἰ.

13 (πίν. 6γ)

Κορινθιακὸ κιονόκρανο. Ἡ μία πλευρὰ του εἶναι σπασμένη σ' ὄλο τὸ ὕψος της.

Ἀριθ. εἰς. 986, ἀριθ. εὐρ. ΑΓ 25.

Ὑλικό: Λεπτόκοκκο γκριζωπὸ μάρμαρο.

Διαστάσεις: Ὑψος 0,70, διάμ. βάσ. 0,55, ἄβακ. 0,90.

Τὸ κιονόκρανο εἶναι ἀπόλυτα ὅμοιο μὲ τὰ ΑΓ 23 καὶ ΑΓ 24.

Βιβλιογραφία: F a r i o l i, Capitelli, σ. 138-139, πίν. II, εἰκ. 1.

Χρονολόγηση: Ἀρχές 6ου αἰ.

14 (πίν. 6δ)

Κορινθιακὸ κιονόκρανο. Σώζεται σὲ πολὺ καλὴ κατάσταση.

Ἀριθ. εἰς. 2329, ἀριθ. εὐρ. ΑΓ 894.

Ὑλικό: Λεπτόκοκκο λευκὸ μάρμαρο.

Διαστάσεις: Ὑψος 0,67, διάμ. βάσης 0,55, ἄβακ. 0,95.

Τὸ κιονόκρανο εἶναι ὅμοιο στὴ δομὴ του καὶ στὴ διαμόρφωση τῶν φύλων μὲ τὰ κιονόκρανα ΑΓ 24, ΑΓ 23 καὶ ΑΓ 25.

Χρονολόγηση: Ἀρχές 6ου αἰ.

15 (πίν. 7α)

Κορινθιακὸ κιονόκρανο. Σώζεται μόνο ἡ κάτω ζώνη τοῦ κιονοκράνου.

Σὲ δευτέρη χρήση τὸ ἐσωτερικὸ τοῦ καλάθου ἔχει ἀφαιρεθεῖ.

Ἀριθ. εἰς. 973, ἀριθ. εὐρ. ΑΓ 22.

Ὑλικό: Λεπτόκοκκο γκριζωπὸ μάρμαρο.

Διαστάσεις: Σωζόμεν. ὕψος 0,25, διάμ. βάσ. 0,57, ἄβακ. 0,56.

Τὸ τμήμα ποὺ σώζεται ἔχει τὴν ἴδια διακόσμηση μὲ ὄχτῶ πλατιὰ φύλλα μαλακῆς ἄκανθας, ὅπως καὶ τὰ κιονόκρανα ΑΓ 23 καὶ ΑΓ 25.

Χρονολόγηση: Ἀρχές 6ου αἰ.

16 (πίν. 7β)

Κορινθιακὸ κιονόκρανο. Οἱ δύο γωνίες τοῦ ἄβακα εἶναι σπασμένες καὶ ἡ μία πλευρὰ τοῦ καλάθου ἀπολεπισμένη.

Ἄριθ. εἰς. 997, ἀριθ. εὐρ. ΑΓ 46.

Ἵλικό: Λεπτόκοκκο γκριζωπὸ μάρμαρο.

Διαστάσεις: Ὑψος 0,37, διάμ. βάσης 0,30, ἄβακ. 0,49.

Δύο ζῶνες ἀπὸ τέσσερα φύλλα μαλακῆς ἄκανθας καλύπτουν τὸν κάλαθο. Ἡ κάτω σειρὰ ἔχει τέσσερα μεγάλα πλατιά φύλλα μὲ λυγισμένους πρὸς τὰ μπρὸς τοὺς μεσαίους λοβοὺς. Οἱ γλωσσίδες τῶν πλαγίων λοβῶν ἐφάπτονται καὶ σχηματίζουν ὀφθαλμοὺς καὶ κολπίσκους. Τὰ φύλλα τῆς δευτέρας ζώνης ξεκινοῦν ἀπὸ τὰ μεσοδιαστήματα τῶν φύλλων τῆς πρώτης ζώνης καὶ στηρίζουν τὶς γωνίες τοῦ ἄβακα. Οἱ καυλοὶ τῶν γωνιακῶν ἐλίκων, ποὺ συνενώνονται σὲ σχῆμα V, πλαισιώνουν τὰ φύλλα τῆς κάτω ζώνης καὶ περικλείουν ἀνάμεσά τους ἓνα μικρὸ σχηματοποιημένο φύλλο.

Ὁ καμπυλόπλευρος ἄβακας ἔχει γλυφὴ καὶ ἐξόγκωμα στὴ μέση κάθε πλευρᾶς.

Χρονολόγησις: Ἀρχές 6ου αἰ.

17 (πίν. 8α)

Κορινθιακὸ κιονόκρανο: Ὁ ἄβακας εἶναι σπασμένος σὲ πολλὰ σημεῖα.

Ἄριθ. εἰς. 999, ἀριθ. εὐρ. ΑΓ 48.

Ἵλικό: Λεπτόκοκκο γκριζωπὸ μάρμαρο.

Διαστάσεις: Ὑψος 0,39, διάμ. βάσ. 0,44, ἄβακ. 0,42.

Τὸ κιονόκρανο εἶναι ὁμοιοὶ στὴ δομὴ του καὶ στὴ διαμόρφωσι τῶν φύλλων μὲ τὸ κιονόκρανο ΑΓ 46.

Ὁ καμπυλόπλευρος ἄβακας ἀποτελεῖται ἀπὸ δύο ἐπάλλληλες ταινίες καὶ ἐξόγκωμα στὴ θέσι τοῦ παλιοῦ «ἄνθους».

Βιβλιογραφία: F a r i o l i, Capitelli, σ. 140.

Χρονολόγησις: Ἀρχές 6ου αἰ.

18 (πίν. 7 γ,δ)

Κορινθιακὸ κιονόκρανο. Σῶζεται τὸ μισὸ τμήμα τοῦ κιονοκράνου μὲ σπασμένο τὸν ἄβακα καὶ τὴν πάνω στεφάνη.

Ἄριθ. εἰς. 1060, ἀριθ. εὐρ. ΑΓ 110.

Ἵλικό: Λεπτόκοκκο λευκὸ μάρμαρο.

Διαστάσεις: Σωζ. ὕψος 0,49, διάμ. βάσ. 0,42, σωζ. ἄβακ. 0,58.

Στὸ σωζόμενο τμήμα ἡ διακόσμησι ἀποτελεῖται ἀπὸ δύο πλατιά φύλλα μαλακῆς ἄκανθας μὲ λυγισμένους πρὸς τὰ μπρὸς τοὺς κεντρικοὺς λοβοὺς τοὺς καὶ ἐφαπτόμενες τὶς γλωσσίδες τῶν πλαγίων λοβῶν. Ἀπὸ τὰ φύλλα τῆς πάνω στεφάνης σῶζονται μικρὰ τμήματα μόνο, διακρίνονται ὁμοίως οἱ βλα-

στοί που συνενώνονται σε σχήμα μικροῦ V καὶ πλαισιώνουν ἀντίστροφα τοποθετημένο καρπὸ ἢ φύλλα.

Τὸ κιονόκρανο ἀνήκει στὸν ἴδιο τύπο μὲ τὰ κιονόκρανα ΑΓ 46 καὶ ΑΓ 48.

Βιβλιογραφία: F a r i o l i, Carpitelli, σ. 140.

Χρονολόγηση: Ἀρχές 6ου αἰ.

19 (πίν 8β)

Κορινθιακὸ κιονόκρανο. Οἱ ἄκρες τῶν φύλλων εἶναι ἐλαφρὰ ἀπολεπισμένες.

Ἄριθ. εἰς. 952, ἀριθ. εὐρ. ΑΓ 1.

Ὑλικό: Λεπτόκοκκο γκριζωπὸ μάρμαρο.

Διαστάσεις: Ὑψος 0,50, διάμ. βάσ. 0,51, ἄβακ. 0,66.

Τὸν κάλαθο τοῦ κιονοκράνου καλύπτουν δύο ζῶνες φύλλων μαλακῆς ἄκανθας. Ἡ κάτω ζώνη ἀποτελεῖται ἀπὸ πέντε ὄρθια φύλλα μὲ τὸν κεντρικὸ λοβὸ λυγισμένο πρὸς τὰ μπρός. Στὴν πάνω ζώνη τέσσερα μεγάλα ὄμοια φύλλα ἄκανθας καλύπτουν τὶς γωνίες κάτω ἀπὸ τὸν ἄβακα. Τὰ γωνιακὰ φύλλα ἐνώνονται μὲ μιὰ λεπτὴ ταινία σὲ σχήμα λύρας, ποὺ ἀπολήγει στὸ ὕψος τοῦ ἄβακα σὲ ἀτροφικὲς ἔλικες μὲ ὀριζόντια διεύθυνση. Τὸ ἐσωτερικὸ τῆς λύρας γεμίζει ἓνα ἀνάστροφο φύλλο ἄκανθας.

Τὸν καμπυλόπλευρο ἄβακα κοσμοῦν δύο ἐπάλληλες ταινίες τοῦ ἴδιου πλάτους. Στὴ μέση κάθε πλευρᾶς του, στὴ θέση τοῦ παλίου «ἄνθους» ὑπάρχει ἓνα ἐξόγκωμα μὲ φυτικὴ διακόσμηση.

Βιβλιογραφία: K a u t z s c h, ὁ.π., σ. 76, πίν. 16, 230.

Χρονολόγηση: Ἀρχές 6ου αἰ.

20 (πίν. 8γ)

Κορινθιακὸ κιονόκρανο. Ὁ ἄβακας εἶναι σπασμένος καὶ τὸ κιονόκρανο εἶναι ἀπολεπισμένο σὲ πολλὰ σημεῖα.

Ἄριθ. εἰς. 954, ἀριθ. εὐρ. ΑΓ 3.

Ὑλικό: Λεπτόκοκκο λευκὸ μάρμαρο.

Διαστάσεις: Ὑψος 0,42, διάμ. βάσ. 0,39, ἄβακ. 0,59.

Τὸ κιονόκρανο ἀνήκει στὸν ἴδιο τύπο μὲ τὰ προηγούμενα κιονόκρανα ΑΓ 48, ΑΓ 46 καὶ ΑΓ 110. Διαφέρει ἀπὸ ἐκεῖνα στὴ διακόσμηση τῆς κάτω ζώνης ποὺ ἀποτελεῖται ἀπὸ πέντε σχηματοποιημένα, κοντὰ καὶ πλατιά φύλλα μαλακῆς ἄκανθας, τὰ ὁποῖα δὲν ἐφάπτονται μεταξύ τους. Στὴν πάνω ζώνη τέσσερα μεγαλύτερα φύλλα εἶναι τοποθετημένα ἀνὰ ἓνα κάτω ἀπὸ κάθε γωνία τοῦ ἄβακα. Τὸ ἐσωτερικὸ τοῦ V καλύπτει καρπὸς.

Χρονολόγηση: 6ος αἰ.



α. Κορινθιακό κιονόκρανο ΑΓ 2 (ἀρ. κατ. 1)



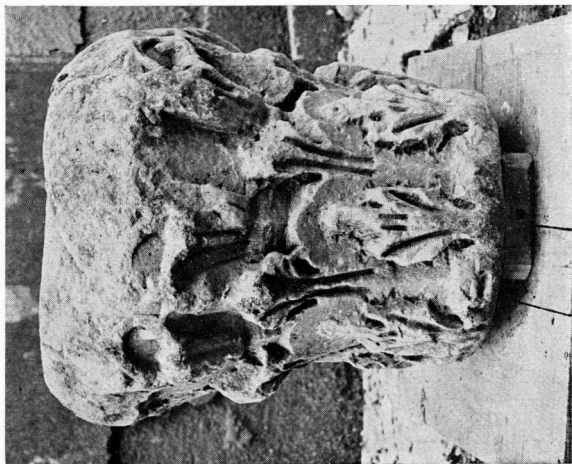
β. Κορινθιακό κιονόκρανο ΑΓ 19 (ἀρ. κατ. 2)



α. Κορινθιακό κιονόκρανο ΑΓ 16 (άρ. κατ. 3)



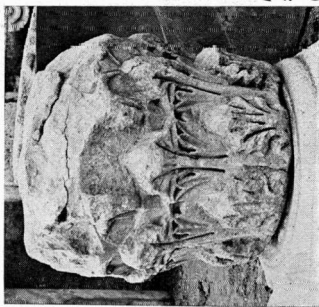
β. Κορινθιακό κιονόκρανο ΑΓ 17 (άρ. κατ. 4)



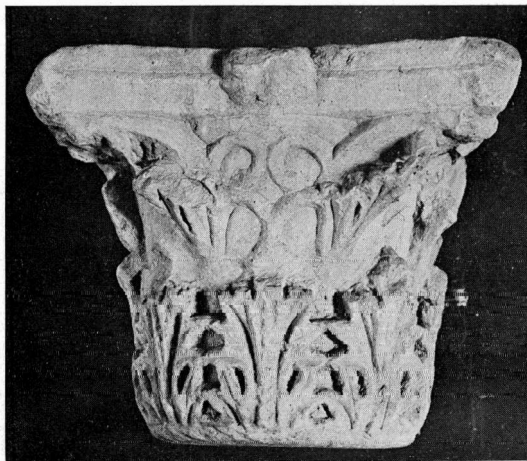
γ. Κορινθιακό κιονόκρανο ΑΓ 18 (ἀφ. κατ. 7)



α. Κορινθιακό κιονόκρανο ΑΓ 28 (ἀφ. κατ. 5)



β. Κορινθιακό
κιονόκρανο ΑΓ 27
(ἀφ. κατ. 6)



α. Κορινθιακό κιονόζοο ΑΓ 47 (ἀρ. κατ. 8)



β. Κορινθιακό κιονόζοο ΑΓ 26 (ἀρ. κατ. 9)



α, β. Κορινθιακό κιονόκρανο ΑΓ 44 (άρ. κατ. 10)



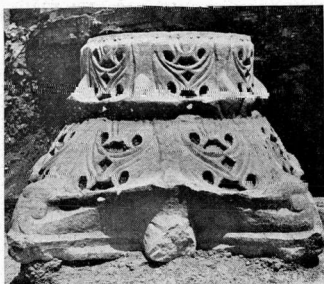
α. Κορινθιακό κιονόκρανο
ΑΓ 24 (ἀρ. κατ. 11)



β. Κορινθιακό κιονόκρανο
ΑΓ 23 (ἀρ. κατ. 12)



γ. Κορινθιακό κιονόκρανο
ΑΓ 25 (ἀρ. κατ. 13)



δ. Κορινθιακό κιονόκρανο
ΑΓ 894 (ἀρ. κατ. 14)



α. Τμήμα κορινθιακού κιονοκράνου
ΑΓ 22 (ἀρ. κατ. 15)



β. Κορινθιακό κιονόκρανο
ΑΓ 46 (ἀρ. κατ. 16)



γ, δ. Κορινθιακό κιονόκρανο ΑΓ 110 (ἀρ. κατ. 18)



α. Κορινθιακό κιονόκρανο
ΑΓ 48 (ἀρ. κατ. 17)



β. Κορινθιακό κιονόκρανο
ΑΓ 1 (ἀρ. κατ. 19)



γ. Κορινθιακό κιονόκρανο
ΑΓ 3 (ἀρ. κατ. 20)



δ. Κορινθιακό κιονόκρανο
ΑΓ 29 (ἀρ. κατ. 21)



α. Θεοδοσιανό κιονόκρανο
ΑΓ 10 (ἀρ. κατ. 22)



β. Θεοδοσιανό κιονόκρανο
ΑΓ 4 (ἀρ. κατ. 23)



γ. Κιονόκρανο με άνεμιζόμενα
φύλλα ΑΓ 38 (ἀρ. κατ. 24)



δ. Κορινθιακό κιονόκρανο
ΑΓ 39 (ἀρ. κατ. 32)



α. Κιονόκρανο με ζῶα ΑΓ 9 (ἀρ. κατ. 25)



β. Κιονόκρανα με ζῶα
ΑΓ 8 (ἀρ. κατ. 26)



γ. Κιονόκρανο με ζῶα
ΑΓ 42 (ἀρ. κατ. 27)



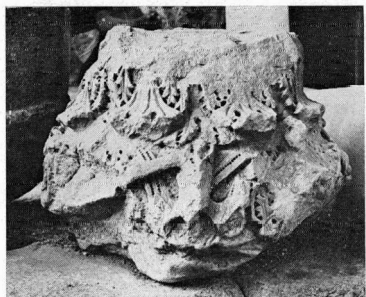
α, β. Κιονόκορανο με ζῶα ΑΓ 20 (ἀρ. κατ. 28)



γ, δ. Κιονόκορανο με ζῶα ΑΓ 21 (ἀρ. κατ. 29)



α. Κιονόκρανο με ζῶα ΑΓ 99 (ἀρ. κατ. 30)



β,γ. Κιονόκρανο με ζῶα ΑΓ 45 (ἀρ. κατ. 31)

21 (πίν. 8δ)

Κορινθιακό κιονόκρανο. Είναι σπασμένο περίπου κατά τὸ ἓνα τέταρτο. Στὴ μέση τῆς βάσης ὑπάρχει τὸρμος, ὁ ὁποῖος διατηρεῖ ἴχνη τοῦ μολυβιοῦ καὶ μέρος τοῦ σιδερένιου συνδέσμου.

Ἄριθ. εἰς. 980, ἀριθ. εὐρ. ΑΓ 29.

Ἵλικό: Λεπτόκοκκο λευκὸ μάρμαρο.

Διαστάσεις: Ὑψος 0,31, διάμ. βάσης 0,24, ἄβακ. 0,31.

Τὸν κάλαθο τοῦ κιονοκράνου καλύπτουν δύο ζῶνες ἀπὸ ὀχτῶ φύλλα, ποὺ εἶναι ἀνεξάρτητα μεταξὺ τους καὶ λυγίζονται τὸ μεσαῖο λοβὸ τους ἐμπρός. Τὰ κεντρικὰ φύλλα τῶν νεύρων ἀποδίδονται μὲ τρυπάνι. Τὰ φύλλα τῆς πάνω ζώνης, ἀποδοσμένα κατὰ τὸν ἴδιο τρόπο τοποθετοῦνται πάνω ἀπὸ τὰ μεσοδιαστήματα τῶν φύλλων τῆς κάτω ζώνης, ἔτσι ὥστε τὰ τέσσερα νὰ βρίσκονται κάτω ἀπὸ τὶς γωνίες τοῦ κιονοκράνου καὶ τὰ ὑπόλοιπα στὴ μέση τῶν πλευρῶν.

Ὁ καμπυλόπλευρος ἄβακας ποὺ στηρίζεται στὰ γωνιακὰ φύλλα, χωρὶς τὴ μεσολάβηση ἐλίκων, κοσμεῖται μὲ δύο ἐπάλληλες ταινίες, οἱ ὁποῖες εἶναι πολὺ φθαρμένες. Στὴ μέση κάθε πλευρᾶς του ὑπῆρχε ἐξόγκωμα καὶ αὐτὸ φθαρμένο.

Βιβλιογραφία: F a r i o l i, Capitelli, σ. 146.

Χρονολόγησις: Ἄρχῆς 5ου αἰ.

22 (πίν. 9α)

Θεοδοσιανὸ κιονόκρανο. Εἶναι σπασμένο στὴ βάση.

Ἄριθ. εἰς. 961, ἀριθ. εὐρ. ΑΓ 10.

Ἵλικό: Λεπτόκοκκο λευκὸ μάρμαρο.

Διαστάσεις: Ὑψος 0,36, διάμ. βάσ. 0,48, ἄβακ. 0,48.

Ἡ διακόσμηση τῆς βάσης δὲν διακρίνεται. Τὰ ὀχτῶ φύλλα τῆς κάτω ζώνης ἔχουν βσικὰ τὸ ἴδιο σχῆμα, ἢ χρῆση ὅμως τοῦ τρυπανιοῦ δὲν εἶναι τόσο ἔντονη καὶ δὲν ἔχει τὴν ἴδια ἀπόλυτα φορά. Τὴν τρίτη ζώνη κοσμοῦν τέσσερα μικρὰ φύλλα μαλακῆς ἄκανθας καὶ οἱ ἑλικες στὶς γωνίες εἶναι μικρές. Ὁ καμπυλόπλευρος ἄβακας κοσμεῖται ἐπίσης μὲ λογχοειδῆ φύλλα, χωρὶς χρῆση τρυπανιοῦ καὶ στὴ μέση κάθε πλευρᾶς του ὑπάρχει ἐξόγκωμα.

Βιβλιογραφία: F a r i o l i, Capitelli, σ. 152.

Χρονολόγησις: Πρῶτο μισὸ 5ου αἰ.

23 (πίν. 9β)

Θεοδοσιανὸ κιονόκρανο. Οἱ ἄκρες τῶν φύλλων καὶ οἱ γωνίες τοῦ ἄβα-

κα είναι σπασμένες. Τò εσωτερικό του καλάθου αφαιρέθηκε σε δεύτερη χρήση.

Άριθ. εισ. 955, άριθ. εύρ. ΑΓ 4.

Υλικό: Λεπτόκοκκο ρόδινο μάρμαρο.

Διαστάσεις: Ύψος 0,64, διάμ. βάσ. 0,56, άβ. 0,80.

Τή βάση του κιονόκρανου κοσμεϊ σειρά διακοσμημένη με μικρά φύλλα πριονωτής άκανθας τοποθετημένα έτσι, ώστε να σχηματίζουν ένα σχήμα Χ. Τόν καλάθο καλύπτουν δύο ζώνες από οχτώ φύλλα πριονωτής άκανθας, άνεξάρτητα μεταξύ τους. Τά φύλλα τής πάνω ζώνης τοποθετούνται πάνω από τά μεσοδιαστήματα τών φύλλων τής πρώτης ζώνης. Η τρίτη ζώνη αποτελείται από περιφερειακό κυμάτιο διακοσμημένο με τρία άνθήμια. Στις γωνίες τò κυμάτιο διακόπτεται από τέσσερις έλικες, οί όποίες έχουν επίσης μικρά φύλλα πριονωτής άκανθας στην άκρη.

Ο καμπυλόπλευρος άβακας είναι επίσης διακοσμημένος με μία σειρά μικρών λογχοειδών φύλλων και μ' ένα έξόγκωμα στη μέση, στη θέση του παλιού «άνθους».

Βιβλιογραφία: F a r i o l i, Capitelli, σ. 152.

Χρονολόγηση: Μέσα 5ου αι.

24 (πίν. 9γ)

Κιονόκρανο με άνεμιζόμενα φύλλα. Σώζεται σε καλή κατάσταση.

Άριθ. εισ. 989, άριθ. εύρ. ΑΓ 38.

Υλικό: Λεπτόκοκκο γκριζωπό μάρμαρο.

Διαστάσεις: Ύψος 0,53, διάμ. βάσ. 0,35.

Τόν καλάθο του κιονοκράνου καλύπτουν δύο ζώνες από οχτώ φύλλα πριονωτής άκανθας. Τά φύλλα τής κάτω ζώνης έχουν έντονη κλίση δεξιά, ενώ ό κεντρικός λοβός τους κινείται προς τήν αντίθετη κατεύθυνση. Τά φύλλα τής δεύτερης ζώνης έχουν τήν ίδια κλίση, λιγότερο όμως έντονη. Από τά μεσοδιαστήματα τών φύλλων αυτής τής ζώνης ξεκινούν φυλλοφόροι κάλυκες. Από κάθε κάλυκα βλαστάνουν δύο βλαστοί, από τούς όποιους ό ένας έλίσσεται κάτω από τή γωνία του άβακα, ενώ ό άλλος στρέφεται στη μέση κάθε πλευράς και άγγίζει τόν αντίστοιχο βλαστό του γωνιακού κάλυκα.

Τόν καμπυλόπλευρο άβακα κοσμεϊ ταινία με κυματοειδή κλιματίδα.

Βιβλιογραφία: Σ τ. Π ε λ ε κ α ν ί δ η ς, Κιονόκρανα, σ. 167-178.

Χρονολόγηση: Άρχές 5ου αι.

25 (πίν. 10α)

Κιονόκρανο με ζώα. Είναι σπασμένο σε πολλά σημεία, ιδιαίτερα στις γωνίες.

Ἄριθ. εἰς. 960, ἀριθ. εὐρ. ΑΓ 9.

Ὑλικό: Λεπτόκοκκο γκριζωπὸ μάρμαρο.

Διαστάσεις: Ὑψος 0,35, διάμ. βάσης 0,25, ἄβακ. 0,42.

Ἡ σπείρα τῆς βάσης δὲν σώζεται. Τὸν κάλαθο πλαισιώνουν στὴν κάτω ζώνη ὄχτῳ ὄρθια φύλλα πριονωτῆς ἄκανθας, ἀνεξάρτητα μεταξύ τους, μὲ τοὺς μεσαίους λοβοὺς λυγισμένους μπροστά. Στὴν πάνω ζώνη καὶ σὲ κάθε γωνία ὑπάρχει ἓνα μεγάλο φύλλο ἄκανθας ποὺ στηρίζει τὸν ἄβακα. Στὴ μέση κάθε πλευρᾶς ὑπάρχει ἓνας ἀετός, ἀπὸ τὸν ὁποῖο λείπει τὸ κεφάλι καὶ ὁ λαιμός.

Ὁ καμπυλόπλευρος ἄβακας δὲν σώζεται καλά, φαίνεται ὅμως ὅτι ἔχει μιὰ γλυφὴ.

Βιβλιογραφία: F a r i o l i, Capitelli, σ. 146 καὶ Μ. Π α ν α γ ι ω τ ῖ δ η, Κιονόκρανα σ. 96 καὶ 115, πίν. 29.

Χρονολόγηση: Πρῶτο μισὸ 5ου αἰ.

26 (πίν. 10β)

Κιονόκρανο μὲ ζῶα. Εἶναι σπασμένο σὲ πολλὰ σημεῖα. Στὴ μέση τῆς βάσης ὑπάρχει τὸρμος, ὁ ὁποῖος διατηρεῖ ἀκόμη τὸ μολύβι καὶ τὸν σιδερένιο σύνδεσμο.

Ἄριθ. εἰς. 959, ἀριθ. εὐρ. ΑΓ 8.

Ὑλικό: Λεπτόκοκκο γκριζωπὸ μάρμαρο.

Διαστάσεις: Ὑψος 0,55, διάμ. βάσης 0,57, ἄβακ. 0,37.

Τὴ βάση τοῦ κιονοκράνου κοσμεῖ στὸ κάτω μέρος ἀστράγαλος καὶ πάνω μιὰ στεφάνη ἀπὸ ἀνάστροφα τοποθετημένα ἀνθήμια. Στὸν κάλαθο ὑπάρχει ζώνη ἀπὸ ὄρθια φύλλα πριονωτῆς ἄκανθας ποὺ ἔχουν τοὺς μεσαίους λοβοὺς τοὺς λυγισμένους μπροστά. Οἱ γλωσσίδες τῶν πλαγίων λοβῶν τοὺς ἐφάπτονται. Πάνω ἀπὸ τὴ ζώνη τῶν φύλλων αὐτῶν ὑπάρχει ἀκόσμητος χῶρος καὶ ἀκολουθεῖ στεφάνη μὲ μικρὰ ὄρθια ἀνθήμια. Ἀκολουθεῖ μικρὴ ἀκόσμητη ταῖνία καὶ στεφάνη μὲ μικρὰ ὄρθια ἀκανθοειδῆ ἀνθήμια, τὰ ὁποῖα στὴ μέση τῆς κάθε πλευρᾶς εἶναι μεγαλύτερα καὶ ἐφάπτονται μὲ τὸ ἐξόγκωμα τοῦ ἄβακα. Τὸ ἐξόγκωμα εἶχε πιθανὸν τὴ μορφή μικρῶν περιστεριῶν.

Ὁ ἄβακας εἶναι καμπυλόπλευρος καὶ ἀποτελεῖται ἀπὸ τρεῖς ἐπάλληλες ταῖνες.

Βιβλιογραφία: Π α ν α γ ι ω τ ῖ δ η, Κιονόκρανα, σ. 97 καὶ 115, πίν. 32γ.

Χρονολόγηση: Μέσα 5ου αἰ.

27 (πίν. 10γ)

Κιονόκρανο μὲ ζῶα. Εἶναι πολὺ κατεστραμμένο στὴν πάνω ζώνη.

Ἄριθ. εἰς. 993, ἀριθ. εὐρ. ΑΓ 42.

Ἵλικό: Λεπτόκοκκο λευκὸ μάρμαρο.

Διαστάσεις: Ὑψος 0,48, διάμ. βάσης 0,36, ἄβακ. 0,35.

Ἡ σπείρα τῆς βάσης τοῦ κιονοκράνου ἔχει καταστραφεῖ. Τὸν κάλαθο, στὴν πάνω ζώνη, πλαισιώνουν ὄχτῶ φύλλα πριονωτῆς ἄκανθας μὲ λυγισμένους μπροστὰ τοὺς μεσαίους λοβούς τους. Οἱ γλωσσιδίες τῶν πλαγίων λοβῶν ἐφάπτονται. Πάνω ἀπὸ τὴ ζώνη αὐτὴ ὑπάρχει ἀστράγαλος καὶ ἀκολουθεῖ ζώνη ἀπὸ μικρὰ ἀκανθοειδῆ ἀνθέμια. Μεσολαβεῖ μικρὸς ἀκόσμητος χώρος καὶ ἀκολουθεῖ δευτέρη ζώνη μὲ ὅμοια ἀνθέμια. Ἡ ζώνη αὐτὴ διακόπτεται στὶς γωνίες ἀπὸ τὰ περιστέρια, τὰ ὁποῖα σώζονται δυστυχῶς ἐλάχιστα.

Ὁ καμπυλόπλευρος ἄβακας ἔχει δύο γλυφές καὶ ἐξογκώματα στὴ θέση τοῦ ἄνθους, στὴ μέση κάθε πλευρᾶς. Τὸ κιονόκρανο σῶζει χρώματα (πράσινο καὶ γαλάζιο), ἐναλλάξ τοποθετημένα ἀνάμεσα στοὺς κεντρικοὺς λοβούς τῶν φύλλων τῆς κάτω ζώνης. Σὲ μερικὰ σημεῖα διατηρεῖται ἐπίσης κεραμιδι χρῶμα.

Βιβλιογραφία: Παναγιωτίδης, Κιονόκρανα, σ. 97 καὶ 115, πίν. 31γ, Χρονολόγηση: Μέσα 5ου αἰ.

28 (πίν. 11α, β)

Κιονόκρανο μὲ ζῶα. Τὸ κιονόκρανο εἶναι σπασμένο σὲ πολλὰ σημεῖα, κυρίως στὴν πάνω ζώνη. Τὰ κεφάλια καὶ τὰ πόδια ἀπὸ τὰ κριάρια εἶναι καταστραμμένα.

Ἄριθ. εἰς. 971, ἀριθ. εὐρ. ΑΓ 20.

Ἵλικό: Λεπτόκοκκο ρόδινο μάρμαρο.

Διαστάσεις: Ὑψος 0,42, διάμ. βάσης 0,27, ἄβακ. 0,52.

Ἡ κάτω ζώνη διακοσμεῖται μὲ ὄχτῶ ὄρθια φύλλα πριονωτῆς ἄκανθας, ἀνεξάρτητα μεταξύ τους. Στὴν πάνω ζώνη φαίνεται πῶς ὑπῆρχαν στὶς γωνίες προτομὲς ἀπὸ κριάρια καὶ στὴ μέση κάθε πλευρᾶς ἕνας ἀετός.

Τὸν καμπυλόπλευρο ἄβακα διακοσμοῦν ἐπίσης τρεῖς ἐπάλληλες ἰσοπλατεῖς ταινίες.

Βιβλιογραφία: Παναγιωτίδης, Κιονόκρανα, σ. 96 καὶ 116, πίν. 29γ, Χρονολόγηση: Δεύτερο μισὸ 5ου αἰ.

29 (πίν. 11γ, δ)

Κιονόκρανο μὲ ζῶα. Εἶναι σπασμένο σὲ πολλὰ σημεῖα στὴν πάνω ζώνη καὶ στὸν ἄβακα.

Ἄριθ. εἰς. 972, ἀριθ. εὐρ. ΑΓ 21.

Ύλικό: Λεπτόκοκκο γκριζωπὸ μάρμαρο.

Διαστάσεις: Ὑψος 0,44, διάμ. βάσης 0,30, ἄβακ. 0,41.

Στὴ βάση τοῦ κιονοκράνου ὑπάρχει σπείρα διακοσμημένη μὲ λοξὰ τοποθετημένα μικρὰ ἀνθεμωτὰ φύλλα ἄκανθας. Τὸν κάλαθο πλαισιώνουν στὴν κάτω ζώνη ὄχτῶ ὄρθια φύλλα πριονωτῆς ἄκανθας, ποὺ ἔχουν τοὺς μεσαίους λοβούς τους λυγισμένους μπροστά.

Ἀπὸ τὰ ἴχνη ποὺ σώζονται στὴν πάνω ζώνη φαίνεται ὅτι στὶς γωνίες ὑπῆρχαν προτομὲς ἀπὸ κριάρια καὶ στὴ μέση κάθε πλευρᾶς παγώνια ποὺ ἐναλλάσσονται μὲ περιστέρια.

Ὁ ἄβακας εἶναι ἀπλός, καμπυλόπλευρος, μὲ τρεῖς ἐπάλληλες ταινίες.

Βιβλιογραφία: Π α ν α γ ι ω τ ῖ δ η, Κιονόκρανα, σ. 97 καὶ 116, πίν. 32δ.
Χρονολόγησις: Δεύτερο μισὸ 5ου αἰ.

30 (πίν. 12α)

Κιονόκρανο μὲ ζῶα. Τὸ κιονόκρανο ἦταν σπασμένο σὲ τέσσερα κομμάτια ποὺ συγκολλήθηκαν τὸ 1975. Ἡ κάτω ζώνη τοῦ κιονοκράνου εἶναι πολὺ κατεστραμμένη. Σὲ δευτέρη χρῆσις τὸ ἐσωτερικὸ τοῦ καλάθου ἔχει ἀφαιρεθεῖ.

Ἄριθ. εἰς. 1049, ἀριθ. εὐρ. ΑΓ 99.

Ύλικό: Λεπτόκοκκο λευκὸ μάρμαρο.

Διαστάσεις: Ὑψος 0,62, διάμ. βάσης 0,47, ἄβακ. 0,89.

Τὴ βάση τοῦ κιονοκράνου περιτρέχει πολὺ καταστραμμένος ἀστράγαλος, ὁ ὁποῖος ἀποτελοῦνταν ἐναλλάξ ἀπὸ τετράφυλλο καὶ «ὠό». Ἀπὸ τὰ φύλλα τῆς κάτω ζώνης σώζονται μόνο ἐλάχιστα ἴχνη. Στὶς γωνίες τοῦ κιονοκράνου ὑπάρχουν ἀετοὶ μὲ τὰ φτερά ἀνοιχτὰ πρὸς τὰ πλάγια, τὸ στήθος προτεταμένο καὶ τὸ κεφάλι ψηλά.

Ὁ καμπυλόπλευρος ἄβακας ἔχει δύο ταινίες καὶ στὴ μέση κάθε πλευρᾶς του ὑπάρχει ἓνα ἐξόγκωμα. Τὸ ἐξόγκωμα αὐτὸ προχωρεῖ ὡς τὴν κάτω ζώνη καὶ παίρνει τὴ μορφή κέρατος.

Βιβλιογραφία: Π α ν α γ ι ω τ ῖ δ η, Κιονόκρανα, σ. 116, σημ. 3, ὅπου καὶ ἡ παλιότερη βιβλιογραφία.

Χρονολόγησις: Μέσα βου αἰ.

31 (πίν. 12β, γ)

Κιονόκρανο μὲ ζῶα. Εἶναι σπασμένο στὴ βάση καὶ στὸν ἄβακα.

Ἄριθ. εἰς. 996, ἀριθ. εὐρ. ΑΓ 45.

Ύλικό: Λεπτόκοκκο λευκὸ μάρμαρο.

Διαστάσεις: Ὑψος 0,47, διάμ. βάσ. 0,40, ἄβακ. 0,73.

Τὸ τμήμα τοῦ καλάθου ποὺ σῶζεται καλύπτουν δύο ζῶνες ἀπὸ φύλλα πριονωτῆς ἄκανθας. Ἡ κάτω ζώνη ἀποτελεῖται ἀπὸ ὄχτῳ φύλλα, ἀνεξάρτητα μεταξύ τους, τὰ ὁποῖα λυγίζουν τοὺς μεσαίους λοβούς τους μπροστά. Τὸν κάμπο ἀνάμεσα στὰ φύλλα γεμίζουν μικρὰ φύλλα πριονωτῆς ἄκανθας. Ἡ πάνω ζώνη δὲν διατηρεῖται καλά, φαίνεται ὅμως ὅτι τῆ ζώνη τῶν πριονωτῶν φύλλων πλουτίζουν καὶ ἄλλα θέματα. Διακρίνονται τσαμπιὰ σταφυλιῶν, ἀετοὶ μὲ ἀνοιχτὰ τὰ φτερά τους καὶ παισιωμένοι μὲ ἀμπελόφυλλα, καὶ δύο μικρὰ ἀνωπὰ ζαρκάδια.

Βιβλιογραφία: Μ. Παναγιωτίδης, Κιονόκρανα, σ. 96 καὶ 115, πίν. 29β.

Χρονολόγηση: Τέλος 5ου αἰ.

32 (πίν. 9δ)

Κορινθιακὸ κιονόκρανο. Σῶζεται σὲ καλὴ κατάσταση.

Ἄριθ. εἰς. 990, ἀριθ. εὐρ. ΑΓ 39.

Ἵλικό: Λεπτόκοκκο γκριζωπὸ μάρμαρο.

Διαστάσεις: Ὑψος 0,38, διάμ. βάσης 0,26, ἄβακ. 0,43.

Τὸ κιονόκρανο εἶναι πλούσια διακοσμημένο. Τῆ βάση του περιτρέχει ἀστράγαλος καὶ πάνω ἀπ' αὐτὸν ὑπάρχει μία ζώνη μὲ ὄχτῳ ὄρθια πολύλοβα φύλλα ἄκανθας. Οἱ γλωσσίδες τῶν πλαγιῶν λοβῶν τῶν φύλλων ἐφάπτονται, ἐνῶ οἱ κεντρικοὶ λοβοὶ τους λυγίζουν μπροστά καὶ συγκρατοῦν μιὰ πλατιά ταινία ἀπὸ ὄρθια τρίλοβα ἀνθέμια σὲ δύο μεγέθη, τοποθετημένα ἐναλλάξ. Πάνω ἀπὸ τὴν ταινία αὐτὴ τὸ κιονόκρανο ἔχει στῆ μέση κάθε πλευρᾶς κυλινδρικό ἐξόγκωμα διακοσμημένο μὲ ἓνα κεντρικὸ ἀνθέμιο ποὺ παισιώνεται ἀπὸ δύο ἡμιανθέμια. Ἀπὸ τῆ βάση τοῦ ἐξογκώματος αὐτοῦ καὶ βαθύτερα σὲ σχέση μὲ τὴν κάτω ζώνη ξεκινοῦν δύο βλαστοὶ ποὺ ἐλίσσονται κάτω ἀπὸ τὶς γωνίες τοῦ ἀπλοῦ καμπυλόπλευρου ἄβακα.

Βιβλιογραφία: K a u t z s c h, ὁ.π., σ. 90, πίν. 18, 266α.

Χρονολόγηση: 7ος αἰ.

ZUSAMMENFASSUNG

Chr. Mavropulu-Tsiumis, D. Papanikola-Bakirtzis, Kapitelle der Sammlung von Rotonda (Thessaloniki). I. Teil. Korinthische Kapitelle und ihre Gattungen.

In dem Garten von Rotonda (Thessaloniki) sind verschiedene, sehr interessante Skulpturen gesammelt. Die Sammlung der Kapitelle ist von den interessantesten. Die Kapitelle sind von verschiedenen Ausgrabungen und Denkmäler transportiert worden. Nur wenige von den erhaltenen Kapitelle sind veröffentlicht.

Das Material ist umfangreich, deshalb haben wir es in drei großen Gruppen verteilt. Als erste Gruppe veröffentlichen wir die korinthische Kapitelle und ihre Gattungen.

In der Einleitung versuchen wir die Kapitelle auf Grund der Struktur und der Technik zu datieren. Es folgt der Katalog wo die Beschreibung, die Datierung und die Bibliographie der Kapitelle gegeben wird.