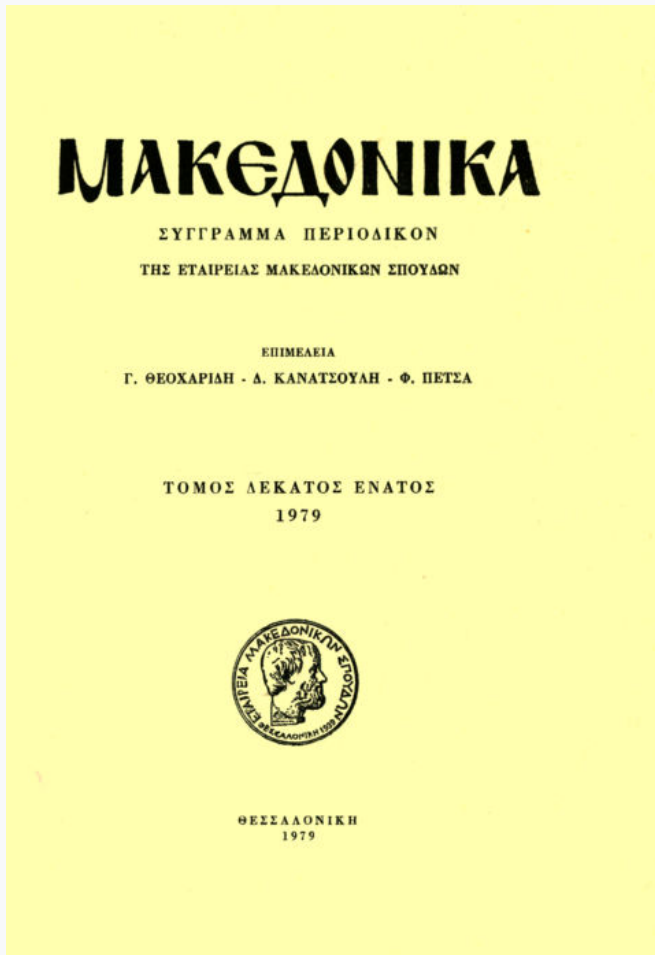


Μακεδονικά

Τόμ. 19, Αρ. 1 (1979)



Αρχαίο κάστρο και μεταλλουργείο σιδήρου κοντά στο σημερινό χωριό Ορεινή Σερρών

Δημήτρης Κ. Σαμσάρης

doi: [10.12681/makedonika.468](https://doi.org/10.12681/makedonika.468)

Copyright © 2014, Δημήτρης Κ. Σαμσάρης



Άδεια χρήσης [Creative Commons Attribution-NonCommercial-ShareAlike 4.0](https://creativecommons.org/licenses/by-nc-sa/4.0/).

Βιβλιογραφική αναφορά:

Σαμσάρης Δ. Κ. (1979). Αρχαίο κάστρο και μεταλλουργείο σιδήρου κοντά στο σημερινό χωριό Ορεινή Σερρών. *Μακεδονικά*, 19(1), 240–251. <https://doi.org/10.12681/makedonika.468>

ΑΡΧΑΙΟ ΚΑΣΤΡΟ ΚΑΙ ΜΕΤΑΛΛΟΥΡΓΕΙΟ ΣΙΔΗΡΟΥ ΚΟΝΤΑ ΣΤΟ ΣΗΜΕΡΙΝΟ ΧΩΡΙΟ ΟΡΕΙΝΗ ΣΕΡΡΩΝ*

Τὸν Ὀκτώβρη τοῦ 1978, σὲ μιὰ ἐπιστημονικὴ ἀποστολὴ στὴ σερραϊκὴ ὑπαιθρο γιὰ τὴν ἐπισήμανση στοιχείων σχετικῶν μὲ τὴν ἱστορικὴ γεωγραφία τῆς περιοχῆς¹, ἐντοπίσαμε βόρεια ἀπὸ τὶς Σέρρες ἓνα ἄγνωστο ὡς τώρα ἀρχαῖο κάστρο² κι ἓνα μεταλλουργεῖο σιδήρου. Τὰ εὐρήματα αὐτὰ παρουσιάζουν ξεχωριστὸ ἐνδιαφέρον γιὰ τὴν ἔρευνα τῆς ἱστορικῆς τοπογραφίας καὶ οἰκονομίας τῆς «χώρας» τῆς ἀρχαίας Σίριος τῆς Ὀδομαντικῆς (σημ. πόλης τῶν Σερρών)³. Κι αὐτό, γιατί οἱ φιλολογικῆς πηγῆς περιορίζονται σὲ ἀπλὴ μόνο μνεία τοῦ ὀνόματός της, χωρὶς νὰ μᾶς δίνουν κανένα τοπογραφικὸ ἢ ἄλλο στοιχεῖο γύρω ἀπὸ τὴ «χώρα» της. Οἱ ἐπιγραφές πάλι, ποὺ βρέθηκαν ὡς τώρα τυχαῖα στὴν πόλη καὶ τὴν περιοχὴ της, δὲν ἀναπληρώνουν, ὡς πρὸς τοὺς παραπάνω τουλάχιστον τομεῖς τῆς ἔρευνας, τὸ μεγάλο κενὸ τῆς φιλολογικῆς παράδοσης.

Τ ὀ κ ἄ σ τ ρ ο. Αὐτὸ εἶναι γνωστὸ στοὺς κατοίκους τῆς περιοχῆς καὶ μὲ τὸ βουλγαρικὸ ὄνομα «Κουλάτα» (= ὁ πύργος). Βρίσκεται ἀνάμεσα στὸν αὐτοκινητόδρομο Σερρών-Βροντοῦς (19^ο χλμ.) καὶ τὴν κοινότητα Ὀρεινῆς (Φράστανης)⁴. Σὲ σχέση μὲ τὴν ἀρχαία τοπογραφία τῆς περιοχῆς βρισκό-

*Συντομογραφίες: AJA=American Journal of Archaeology—DAGR=Ch. Daremberg-E. Saglio, Dictionnaire des antiquités grecques et romaines—ΕΕΒΣ='Ἐπιτερις Ἐταιρείας Βυζαντινῶν Σπουδῶν—GSU-FZF=Godišnik na Sofijskija Universitet/Facultet po zapadni filologiji—NC=Numismatik Chronicle—«Pulpuđeva»=Pulpuđeva (Semaines philippopolitaines de l'histoire et de la culture thrace, 2, Plovdiv, 4-19 octobre 1976), Sofia 1978—RA=Revue archéologique—RE=Pauly-Wissowa, Real-Encyclopaedie der classischen Altertumswissenschaft—«Simpozium»=Pārvi simpozium po istorija na minnoto delo v jugoiztočna Evropa (Varna, 3-6 noemvri 1975), Sbornik dokladi, tom. I-II.

1. Η ἔρευνα αὐτὴ ἔχει προγραμματιστεῖ ἀπὸ τὸ Τμῆμα Ἀρχαιολογικῶν Ἐρευνῶν τῆς Ἐταιρείας Μακεδονικῶν Σπουδῶν.

2. Ὁφείλω κι ἀπὸ τὴ θέση αὐτὴ νὰ εὐχαριστήσω τὸν ἀγαπητὸ φίλο Παναγιώτη Ρίζο, φύλακα ἀρχαιοτήτων Βέργης, ὁ ὁποῖος εἶχε τὴν καλοσύνη νὰ με ὀδηγήσει στὸ κάστρο.

3. Γιὰ τὴν ταύτισή της βλ. Δ. Σ α μ σ ἄ ρ η, Ἱστορικὴ γεωγραφία τῆς Ἀνατολικῆς Μακεδονίας κατὰ τὴν ἀρχαιότητα, Θεσσαλονίκη 1976, σ. 126-128.

4. Ἄς σημειωθεῖ ὅτι στὸ γειτονικὸ μὲ τὸ κάστρο βόρειο λόφο βρισκόταν ἐπὶ τουρκοκρατίας τὸ χωριὸ Μπάνιτσα. Τὰ εἰρηιὰ του διακρίνονται σήμερα στὴ νότια πλαγιά τοῦ λόφου.

ταν 3-4 χλμ. ἀνατολικά τῆς ἀνώνυμης ἀρχαίας κόμης πού ὑπῆρχε στὸ λόφο τοῦ «Προφήτη Ἡλία» Ὀρεινῆς¹. Ἐπίσης ἀπεῖχε, σὲ εὐθεία γραμμὴ, γύρω στὰ 12 χλμ. ἀπὸ τὴν πόλη τῆς Σίριος καὶ 6 χλμ. ἀπὸ μιὰ ἄλλη ἀνώνυμη ἀρχαία κόμη, πού ἡ θέση της ἔχει προσδιοριστεῖ κοντὰ στὴν κοινότητα Ἐλαιώνα (Ντουτλῆ)².

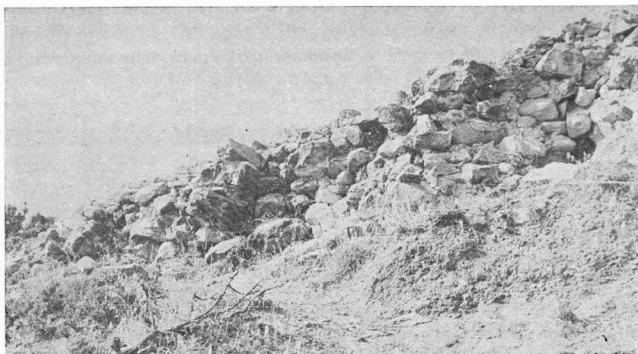


Εἰκ. 1. Ὁ λόφος μὲ τὰ εἱρεῖπια τοῦ κάστρου ἀπὸ Α

Τὸ κάστρο εἶναι χτισμένο σ' ἓνα λόφο τῆς ΝΑ πλαγιᾶς τοῦ βουνοῦ Βροντοῦς (βλ. εἰκ. 1), πλάι στὸ ποτάμι Μπάνιτσα. Ὁ λόφος αὐτὸς ἀποτελεῖ ἓνα πραγματικὸ φυσικὸ ὄχυρό. Ὑψώνεται στὸ μέσο ἑνὸς φυσικοῦ ἀμφιθέατρου, πού σχηματίζεται ἀπὸ τὶς πλαγιᾶς τεσσάρων ἄλλων γειτονικῶν λόφων, καθὼς τὸν περιβάλλουν ἀπὸ τὰ τέσσερα σημεῖα τοῦ ὀρίζοντα. Ἔτσι, ἀπὸ τὸ κάστρο ἀσκούσε κανεὶς ἔλεγχο σὲ ὅλη τὴ γύρω περιοχὴ. Καὶ ὁ ἐχθρὸς ἦταν ἀδύνατο νὰ πλησιάσει σὲ αὐτό, χωρὶς νὰ γίνῃ πρὶν ἀπὸ πολλὴ ὥρα ἀντιληπτός ἀπὸ τοὺς φρουρούς. Ἐπιπλέον οἱ τρεῖς πλευρᾶς τοῦ ἴδιου τοῦ λόφου μὲ τὸν εἱρεπιώνα εἶναι πολὺ κατηφορικῆς καὶ ἀπόκρημνες. Ἔτσι, ἦταν ἀδύνατη ἡ ἀνάβαση τοῦ ἐχθροῦ, χωρὶς νὰ ἐξαντληθοῦν οἱ δυνάμεις του. Προσιτὸς ἦταν ὁ λόφος μόνο ἀπὸ τὴν ἀνατολικὴ πλευρά του. Αὐτὴ ἐνώνεται μὲ τὴν πλαγιὰ τοῦ διπλανοῦ λόφου μὲ τέτοιο τρόπο, ὥστε σχηματίζει μιὰ φυσικὴ γέφυρα. Ἀπὸ τὴ μεριά αὐτὴ ὁδηγεῖ στὸ κάστρο κι ἓνας ἀρχαῖος λι-

1. Βλ. Σαμσάρη, ὀ.π., σ. 174.

2. Βλ. Σαμσάρη, ὀ.π.



Εἰκ. 2. ᾽Αποψη τοῦ νότιου τείχους τοῦ κάστρου,



Εἰκ. 3. Ὅχητὸς τοῦ νότιου τείχους τοῦ κάστρου

θόστρωτος δρόμος ποὺ ξεκινᾷ ἀπὸ ἓνα σημεῖο κοντὰ στὸ 19ο χλμ. τοῦ αὐτοκινητόδρομου Σερρῶν-Βροντοῦς.

Στὶς τρεῖς πλευρὲς τοῦ λόφου (νότια, δυτικὴ καὶ βόρεια) σώζονται σήμερα πολλὰ ἐρειπωμένα τμήματα ἀπὸ τὸν ὀχυρωματικὸ περιβόλο τοῦ κάστρου, ποὺ τὸ σημερινὸ τους ὕψος κυμαίνεται ἀπὸ ἓνα ὡς δύο μέτρα (βλ. εἰκ. 2). Σ' ἓνα μάλιστα ἀπὸ αὐτὰ τὰ τμήματα τοῦ ἐρειπωμένου τείχους τῆς νότιας πλευρᾶς σώζονται—σὲ ὕψος 0,20-0,30 μ. ἀπὸ τὸ ἔδαφος—τέσσερις ὀχέτοι (κάθε δύο μέτρα ἀπὸ ἓνας) γιὰ τὴν ἀποχέτευση τῶν νερῶν τῆς βροχῆς (βλ. εἰκ. 3).

Ὁ περιβόλος τοῦ τείχους, ὅπως δείχνουν τὰ ἐρείπια, ἦταν κυκλικὸς καὶ περιέβαλλε τὴν κορυφὴν τοῦ λόφου σὰν ἓνα πέτρινο στεφάνι. Στὴν ἀνατολικὴ μόνον μεριά διακόπτεται γιὰ λίγα μέτρα καὶ ἐπιφανειακὰ τουλάχιστον δὲν διακρίνεται κανένα ἴχνος του. Ἐδῶ θὰ βρισκόταν ἡ κύρια πύλη τοῦ κάστρου, ὅπως φαίνεται κι ἀπὸ τὸ λιθόστρωτο δρόμο ποὺ ἔρχεται ἀπὸ τὴ μεριά αὐτῆ. Τὸ ἐμβαδὸν τοῦ χώρου ποὺ περικλείει ὁ περιβόλος, σύμφωνα μὲ πρόχειρους ὑπολογισμοὺς μας, θὰ φτάνει τὰ 5.000 τ.μ. (= 1/2 τοῦ ἑκταρίου=περίπου 6 ἀρχαία πλῆθρα)¹. Μέσα στὸν ἐσωτερικὸ αὐτὸ χωρὸ διακρίνει κανεῖς, ἀνάμεσα στοὺς πυκνοὺς θάμνους, ἐρείπια ἀπὸ διάφορα χτίσματα.

Τὸ τεῖχος ἔχει πάχος 1,50 μ. καὶ εἶναι χτισμένο μὲ «ἀργούς» λίθους καὶ κονίαμα. Γιὰ ἐξοικονόμηση χρόνου καὶ κόπου ἢ λιθαγωγία γιὰ τὴν οἰκοδόμησίν του εἶχε γίνε ἀπὸ τὸ γύρω φυσικὸ πέτρωμα. Γι' αὐτὸ τὸ κάστρο εἶναι τόσο ὀργανικὰ «δεμένο» μὲ τὸ γύρω τοπίο, ὥστε δύσκολα μπορεῖ κανεῖς νὰ διακρίνει τὰ ἐρείπιά του ἀπὸ μακριά. Ἀπὸ αἰσθητικὴ πάλι ἄποψη, ἡ ἀνώμαλη καὶ τραχεῖα ἐξωτερικὴ ἐπιφάνεια τοῦ τείχους μὲ τὶς ἀνεπεξέργαστες πέτρες ἔδινε στὸ κάστρο μιὰ ἄγρια ὄψη ἀνάλογη μὲ τὴν ἀγριότητα τοῦ γύρω ὄρεινοῦ τοπίου.

Γιὰ τὴ χρονολόγησιν τοῦ κάστρου δὲν διαθέτουμε τὰ στοιχεῖα ἐκεῖνα, ποὺ θὰ ἔφεραν πιθανῶς στὸ φῶς μιὰ ἀνασκαφικὴ ἔρευνα ἢ ἔστω μιὰ συστηματικὴ ἀποψίλωσιν τῆς πυκνῆς ἄγριας βλάστησιν ποὺ καλύπτει τὸν ἐσωτερικὸ χωρὸ. Δυστυχῶς ἡ πυκνὴ βλάστησιν στάθηκε ἐμπόδιο καὶ γι' αὐτὴν ἀκόμη τὴν ἐπιφανειακὴ ἔρευνα, ἀπὸ τὴν ὁποία θὰ περίμενε κανεῖς νὰ ἀποκομίσει τουλάχιστον μερικὰ ὄστρακα ἀγγείων ποὺ θὰ διαφώτιζαν ἴσως τὸ χρονολογικὸ πρόβλημα. Ἔτσι, εἶναι ἀναγκασμένοι κανεῖς, πρὸς τὸ παρὸν τουλάχιστον, νὰ βγάλει πιθανὰ χρονολογικὰ συμπεράσματα, μὲ βάση μόνον τὴν τεichoδομία καὶ τοὺς στρατηγικοὺς λόγους ποὺ ἐπέβαλαν τὴν ἴδρυσιν τοῦ κάστρου.

Ἡ μὴ χρῆσιν λοιπὸν κεραμιδιῶν—χαρακτηριστικοῦ ὕλικου δομῆς τῶν Βυζαντινῶν—στὴν τεichoδομία τοῦ μᾶς ἀναγκάζει νὰ ἀναζητήσουμε τὴν χρο-

1. Ἄν ὑπολογίσαι κανεῖς 10-13 ἀνθρώπους σὲ κάθε ἀρχαῖο πλῆθρο, τὸ κάστρο, ποὺ ἡ ἑκτασί του ἦταν γύρω στὰ 6 πλῆθρα, θὰ εἶχε 60-80 κατοίκους.

λογία ίδρυσής του σε μιὰ εποχή πρωιμότερη ἀπὸ τὴ βυζαντινὴ. Ἡ χρῆση πάλι συνδετικῆς ὕλης, ποὺ ἦταν ἐπινόηση τῶν Ρωμαίων ἀρχιτεκτόνων¹, δὲν μᾶς ἐπιτρέπει νὰ ἀνεβάσουμε τὴ χρονολογία πέρα ἀπὸ τὴ ρωμαϊκὴ ἐποχή. Ἐτσι ἀναγκαστικά θὰ πρέπει νὰ δεχτοῦμε πὼς τὸ κάστρο εἶχε ἰδρυθεῖ κατὰ τὴν περίοδο τῆς ρωμαιοκρατίας—ἴσως στὴ θέση κάποιου ἀρχαιότερου θρακικοῦ².

Ἐξάλλου ἀπὸ τὴ γεωστρατηγικὴ θέση τοῦ κάστρου, τὸ ὁποῖο ἤλεγχε τὸ μοναδικὸ ἀρχαῖο δρόμο ποὺ ἔφερνε ἀπὸ τὴ θρακικὴ ἐνδοχώρα στὴ Σίρι³, προκύπτει τὸ συμπέρασμα πὼς ἡ ἰδρυσὴ του ἀπέβλεπε στὴν ἀναχαίτιση τυχόν θρακικῶν ἐπιδρομῶν. Τέτοιος κίνδυνος ὅμως ὑπῆρχε κυρίως πρὶν ἀπὸ τὴν ἰδρυση τῆς ρωμαϊκῆς ἐπαρχίας Θράκης καὶ συγκεκριμένα στὸ πρῶτο μισὸ τοῦ 1ου μ.Χ. αἰῶνα, ὅποτε ἡ Μακεδονία εἶχε γίνει ἀυτοκρατορικὴ ἐπαρχία, στὴν ὁποία ἔδρευαν ρωμαϊκὲς στρατιωτικὲς δυνάμεις. Ἐπίσης σοβαρὸς κίνδυνος ὑπῆρχε στὰ μέσα τοῦ 3ου μ.Χ. αἰῶνα μὲ τὶς γοτθικὲς ἐπιδρομὲς στὴν Ἑλλάδα. Ἐπομένως τὸ κάστρο θὰ εἶχε ἰδρυθεῖ στὸν 1ο ἢ ἴσως ἀκόμη καὶ στὸν 3ο μ.Χ. αἰῶνα. Πάντως, στὴ βυζαντινὴ ἐποχὴ, αὐτὸ ἔχασε τὴ στρατηγικὴ του ἀξία. Γιατὶ τὴν ἐποχὴ ἐκείνη σπουδαία στρατηγικὴ σημασία ἀπέκτησαν τὰ στενὰ τοῦ Κλειδιοῦ (Ροῦπελ). Οἱ βαρβαρικὲς ἐπιδρομὲς γίνονταν πιά ἀπὸ ἐκεῖ. Γι' αὐτὸ καὶ τὸ ἐνδιαφέρον τῶν βυζαντινῶν ἀυτοκρατόρων εἶχε στραφεῖ

1. Βλ. Α. Ὁ ρ ἰ ἄ ν δ ο υ, Τὰ ὑλικά δομῆς τῶν ἀρχαίων Ἑλλήνων, Μέρος Α', Ἄ-θῆναι 1955, σ. 46, σημ. 2.

2. Ἡ ὑπόθεση αὐτὴ δὲν εἶναι ἀπίθανη, ἂν σκεφτεῖ κανεὶς τὸν κίνδυνο ποὺ ἀντιμετώπιζαν οἱ αὐτόνομοι Ὀδόμαντες ἀπὸ μιὰ ἐνδεχόμενη εἰσβολὴ τῶν Ὀδρουσῶν. Ἄς σημειωθεῖ ὅτι οἱ τελευταῖοι ἀπὸ τὰ μέσα τοῦ 5ου π.Χ. αἰῶνα εἶχαν ὀργανωθεῖ σὲ κράτος καὶ ἀναδείχθηκαν σὲ μεγάλη στρατιωτικὴ δύναμη μὲ ἀποτέλεσμα νὰ ἀποτελοῦν διαρκὴ ἀπειλὴ γιὰ τὶς αὐτόνομες θρακικὲς φυλὲς τῆς κοιλάδας τοῦ Στρυμόνα. Πρβλ. τὸ φόβο τους ἀπὸ τὴν εἰσβολὴ τοῦ βασιλιᾶ τῶν Ὀδρουσῶν Σιτάλκη στὴ Μακεδονία τὸ 429 π.Χ.: «Ἐφοβήθησαν δὲ καὶ οἱ πέραν Στρυμόνος πρὸς βορρᾶν Θράκες, ὅσοι πεδία εἶχαν, Παναῖοι καὶ Ὀδόμαντοι καὶ Δρῶοι καὶ Δερσαῖοι αὐτόνομοι δ' εἰσὶ πάντες» (Θουκυδ. II, 103, 3).—Γενικά γιὰ τὰ θρακικὰ κάστρα καὶ τὰ σχετικὰ προβλήματα τους βλ. I. P a n a y o t o v, New Data about the Thracian Fortresses in the Rhodope Mountains, «Pulpudeva» 2(1976)306-314· τ ο ὕ ἱ δ ι ο υ, Problèmes des forteresses thraces dans les Rhodopes, «Thracia» 4(1977)47-58.

3. Ἡ κατεύθυνσή του ἦταν ἡ ἴδια περίπου μὲ αὐτὴ τοῦ σημ. δρόμου Σερρῶν-Κ. Βροντοῦς-Κ. Νευροκοπίου, ὁ ὁποῖος χαράχτηκε στὰ ἀχνάρια ἐνδὸς καλλίτερου δρόμου ποὺ ἦταν σὲ χρῆση ἐπὶ τουρκοκρατίας, βλ. Γ. Χ α τ ζ η κ υ ρ ι α κ ο ὕ, Σκέψεις καὶ ἐντυπώσεις ἐκ περιοδείας ἀνὰ τὴν Μακεδονίαν (1905-1906), Θεσσαλονικὴ 1962², σ. 133-136. Στὸ Κ. Νευροκόπι ο ἄρχαιος δρόμος συνδεόταν, κατὰ τὴ ρωμαϊκὴ τουλάχιστον ἐποχὴ, μὲ μιὰ δευτερεύουσα ὁδικὴ ἀρτηρία τοῦ ρωμαϊκοῦ δρόμου Φιλίππων-Ἡρακλείας Σιντικής. Τὸ ὁδικὸ αὐτὸ παρακλάδι ἄφηνε τὴν κεντρικὴ ἀρτηρία σ' ἓνα σημεῖο κοντὰ στὸ σημ. χωριὸ Μανρολεύκη Δράμας καί, ἀφοῦ περνοῦσε ἀπὸ τὸ Κ. Νευροκόπι, ἔφερε στὴ Νικόπολη τοῦ Νέστου (κοντὰ στὸ Ἄνω Νευροκόπι), βλ. Σ α μ σ ἄ ρ η, ὅ.π., σ. 49-50.

στά κάστρα ποὺ ἀσκούσαν τὸν ἔλεγχον τῶν παραπάνω στενῶν, ὅπως ἦταν λ.χ. τὸ Σιδηρόκαστρο.

Τέλος, τὸ γεγονός ὅτι βορειότερα ἀπὸ τὸ κάστρο δὲν βρέθηκαν, ὡς τώρα τουλάχιστον, ἴχνη ἄλλου ἀρχαίου οἰκισμοῦ, μᾶς ὀδηγεῖ στοῦ συμπεράσματος πὼς ἡ ἴδρυσή του ἀπέβλεπε συγκεκριμένα στὴν ἄμυνα τῆς ἀγροτικῆς περιοχῆς («χώρας») τῆς Σίριος. Ἐφόσον λοιπὸν ἡ «χώρα» τῆς ἐκτεινόταν ὡς τὴν ὀρεινὴ ζώνη τοῦ κάστρου, ὅπως φαίνεται πολὺ πιθανόν, θὰ περιλάμβανε μέσα στά ὄρια τῆς ἐκτεταμένα βοσκοτόπια καὶ μεγάλες ἐκτάσεις με ἄφθονο δασικὸ πλοῦτο. Συνεπῶς, ἀπὸ οἰκονομικὴ ἄποψη, θὰ πρέπει νὰ ὑπολογίσουμε, ἀνάμεσα στὶς πλουτοπαραγωγικὰς πηγὰς τῆς Σίριος, τὴν κτηνοτροφία, τὸ κυνήγι¹ καὶ τὴν ξυλεια (καύσιμη καὶ οἰκοδομησίμη).

Τὸ μεταλλουργεῖο σιδήρου. Ἡ ἴδρυση τοῦ κάστρου πρέπει πιθανῶς νὰ συνδυαστεῖ καὶ με τὴν ἐκμετάλλευση τοῦ μεταλλευτικοῦ πλοῦτου τῆς περιοχῆς. Αὐτὸ τουλάχιστον προκύπτει ἀπὸ τὰ ἴχνη μεταλλουργικῶν ἐργασιῶν ποὺ ἔχουμε βρεῖ στὴ δυτικὴ πλαγιά τοῦ λόφου με τὸν ἐρειπιῶνα². Πρόκειται συγκεκριμένα γιὰ τεράστιους σωροὺς ἀπὸ σκουριῆς σιδήρου, ποὺ σκεπάζουν ὅλη τὴν ἐπιφάνεια τῆς πλαγιᾶς ἀπὸ τὸ τεῖχος ὡς κάτω στά ριζὰ τοῦ λόφου (βλ. εἰκ. 4). Τὰ ἀπορρίμματα αὐτὰ ἀπὸ τὴν καμίνευση τοῦ σιδηροῦχοῦ μεταλλεύματος δείχνουν καθαρά πὼς βρισκόμαστε σ' ἓναν τόπο καθαρισμοῦ καὶ ἐξαγωγῆς τοῦ σιδήρου.

Ἀνάμεσα στὶς σκουριῆς ἔχουμε βρεῖ μιὰ πέτρινη χοάνη (εἰκ. 5) κι ἓνα κομμάτι μιᾶς ἄλλης μεγάλης πήλινης³ (εἰκ. 6), ποὺ χρησίμευαν στὴν ἀπόχυση τοῦ ρευστοῦ σιδήρου⁴. Ἐκτὸς ἀπὸ αὐτὰ, ἐπιφανειακὰ τουλάχιστον, δὲν φαί-

1. Γιὰ τὴν πλοῦσια σὲ θηράματα ἀγρια πανίδα τῆς περιοχῆς, βλ. περισσότερα στοῦ Σ α μ σ ἄ ρ η, ὁ.π., σ. 30-31.

2. Τὸ φαινόμενο αὐτὸ ἦταν πολὺ συνηθισμένο στὴ Θράκη, στὴν ὁποία ἀνήκε πρὶν ἀπὸ τὸ Φίλιππο Β' ἡ περιοχὴ αὐτή. Στὴ Ροδόπη, ὕστερα ἀπὸ ἐρευνες τοῦ βουλγαρικοῦ Ἰνστιτούτου Θρακολογίας, βρέθηκαν ἄρκετὰ κάστρα προρωμαϊκῆς ἐποχῆς κοντὰ σὲ ἴχνη μεταλλουργικῶν ἐργασιῶν, βλ. G. Lambev, Vrázkata na njakoj trakijski kreposti i selišta v centralni Rodopi s Rudodobina, Polučavaneto i obrabotkata na željazoto, «Simpozium», II, σ. 122-123. Πρβλ. τὸν τευχισμένο θρακορωμαϊκὸ οἰκισμὸν κοντὰ στὸ Paryl (περ. Νικόπολης Νέστου), ποὺ ἔχει σχέση με τὴν ἐκεῖ παραγωγὴ σιδήρου: G. Georgiev, L'habitat thraco-romain près du village de Paryl, dep. de Blagoevgrad, «Thracia» 3(1974)409-11. Καὶ στὴν Κύθνο οἱ θέσεις καμίνευσης συνδέονται, γιὰ ἀμυντικὸς σκοποῦς, με μικροὺς οἰκισμοὺς ὀχυρωμένους με κυκλικὸ τεῖχος, βλ. K. Honen, Early Metallurgy on Kythnos Island, Greece, «Simpozium», II, σ. 121.

3. Οἱ χοάνες ἦταν ἀπαραίτητα ἐργαλεῖα τῶν μεταλλουργῶν, βλ. R. J. Forbes, Studies in Ancient Technology, VIII, Leiden 1964, σ. 103, 122, εἰκ. 25, ὅπου εἰκονίζονται καὶ διάφοροι τύποι πήλινου χοάνης.

4. Πρβλ. Ἄριστοτ. Μετεωρ. IV, 6 «... τήκεται δὲ καὶ ὁ σίδηρος, ὥστε ὑγρὸς γίνεσθαι». Plin, XXXIV, 146: «... aquae modo liquari ferrum» κ.ά. Παίρνοντας ἀφορμὴ ἀπὸ τὰ χωρία

νεται κανένα άλλο ἴχνος τοῦ μεταλλουργείου. Ἡ θέση του ὅμως στὴν πλαγιά αὐτῆ τοῦ λόφου, τὴν ἐκτεθειμένη στὸ βοριά, ἐνισχύει τὴ σκέψη ὅτι ἔχουμε ἐδῶ ἓνα ἀπὸ τὰ πρωτόγονα ἐκεῖνα καμίνια τοῦ λεγόμενου τύπου τῆς Jura¹. Πρόκειται γιὰ ἓνα τύπο πολὺ διαδεδομένο στὴ Θράκη καὶ γνωστὸ στὴν Ἑλλάδα ἀπὸ τὴν Κύθνο². Τὰ καμίνια τοῦ τύπου αὐτοῦ κατὰ κανόνα ἦταν κυκλι-



Εἰκ. 4. Σωρός ἀπὸ καμινεύματα τοῦ μεταλλουργείου

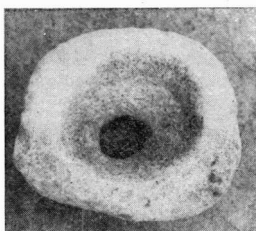
κοὶ λάκκοι μὲ διάμετρο συνήθως 2 μ. περίπου. Τὰ τοιχώματά τους ἦταν χτισμένα μὲ πέτρες καὶ εἶχαν ἐπάλειψη ἀπὸ πηλό. Οἱ λάκκοι ἦταν σκαμμένοι πάντα στὴν πλαγιά ἐκεῖνη τοῦ λόφου ποὺ ἦταν περισσότερο ἐκτεθειμένη στὸ βοριά. Ἔτσι, χάρι στὸν ἀέρα ποὺ φυσοῦσε, εἶχαν τὸ πλεονέκτημα τοῦ φυσικοῦ ρεύματος γιὰ τὴ διαδικασία τῆς καμίνευσης.

αὐτὰ ὀρισμένοι ἐρευνητὲς ἐβγαλαν παλιότερα τὸ συμπέρασμα ὅτι στοὺς ἀρχαίους ἦταν γνωστὸς καὶ ὁ χυτοσίδηρος. Ὁ L. de Launay, DAGR, στή λ. «ferrum» σ. 1081 κ.έ., ὅμως δίκαια ὑποστήριξε πὼς οἱ ἀρχαῖοι ἀγνοοῦσαν τὸ χυτοσίδηρο, ὁ ὁποῖος ἀπαιτοῦσε μιὰ τόσο ψηλὴ θερμοκρασία ποὺ ἦταν ἀδύνατο νὰ τὴν πετύχουν μὲ τὰ τεχνικὰ μέσα ποὺ διέθεταν. Τὴν ἴδια γνώμη ἔχει καὶ ὁ T. Picard, *The Primitive Smelting of Iron*, AJA 43(1939)87, καθὼς καὶ ὅλοι σχεδὸν οἱ νεότεροι ἐρευνητὲς. Πρβλ. καὶ J. H e a l y, *Mining and Metallurgy in the Greek and Roman World*, London 1978, σ.91, ὁ ὁποῖος πιστεύει πὼς ὁ Ἀριστοτέλης στὸ παραπάνω χωρίο ἐννοεῖ τὸ χάλυβα.

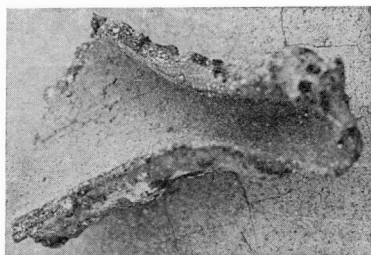
1. Γι' αὐτὸν τὸν τύπο βλ. F o r b e s, ὀ.π., σ. 124. L. d e L a u n a y, ὀ.π., σ. 1088.

2. Βλ. Κ. H o n e a, *Early Metallurgy*, σ. 120.

Σύμφωνα μὲ τὴν τεχνικὴ τῆς καμίνευσης σ' αὐτὸν τὸν τύπο καμινιδῶν, τοὺς λάκκους τοὺς γέμιζαν οἱ καμινευτὲς μὲ ἀλλεπάλληλα στρώματα ἀπὸ μέταλλευμα σιδήρου (πιθανῶς κονιοποιημένο) καὶ ξυλοκάρβουνο. Σὲ συνέχεια ἢ καύση γίνονταν μὲ τὸ ἀνέμισμα τῶν φλογῶν ἀπὸ τὸ φυσικὸ δυνατὸ ρεῦμα ἀπὸ ἀέρα ποὺ σχηματιζόταν στὴν ἀνοικτὴ πλαγιὰ τοῦ λόφου¹. Στὴν



Εἰκ. 5. Πέτρινη χοάνη



Εἰκ. 6. Κομμάτι ἀπὸ πήλινη χοάνη

περίπτωσή μας κατὰ τὴν καμίνευση πιθανῶς νὰ χρησιμοποιοῦσαν καὶ μαρμαρόσκονη, ἢ ὁποία βοήθησε στὴν ἀπομάκρυνση τῶν διάφορων χημικῶν ἐνώσεων καὶ προσμίξεων ἀπὸ τὸ σίδηρο. Ἔτσι ἴσως νὰ ἐξηγεῖται τὸ γεγονός ὅτι κοντὰ στοῦ καμίνι βρέθηκαν κομμάτια ἀπὸ ἄσπρο μάρμαρο.

Γιὰ τὴ λειτουργία τοῦ μεταλλουργεῖου δὲν ὑπῆρχε πρόβλημα πρώτης ὕλης. Οἱ «κιβδῶνες» μπορούσαν νὰ ἐξασφαλίσουν εὐκόλα ἄφθονο σιδηρομέταλλευμα γιὰ τὰ καμίνια ἀπὸ ἐπιφανειακά μεταλλεῖα². Γιατὶ ἡ περιοχὴ τοῦ

1. Τὴν ἴδια πρωτόγονη τεχνικὴ μέθοδο καμίνευσης χρησιμοποιοῦσαν οἱ μεταλλουργοὶ ὡς τὸν 19ο ἀκόμη αἰῶνα στὴν περιοχὴ τοῦ βουλγαρικοῦ Samokov, βλ. N. T o d o r o v, Rapports sociaux dans la sidérurgie de la région de Samokov au XIX siècle, «Simposium», II, σ. 65.

2. Πρβλ. V. K a n č o v, Izbraim proizvodnenija, Sofija 1970*, τ. I, σ. 183-184, ὅπου περιγραφῆ τῆς δουλειᾶς τῶν μεταλλωρύχων τῆς Βροντοῦς στὰ χρόνια τῆς τουρκοκρατίας, ἢ ὁποία δὲν θὰ διέφερε ἀπὸ ἐκείνη τῶν ἀρχαίων. Γ. Χ α τ ζ η κ υ ρ ι α κ ο Ὑ, Γεωλογικὴ καὶ πετρογραφικὴ σύστασις τῆς Μακεδονίας, Θεσσαλονικίη 1929, σ. 20: «Ὅταν ἐπὶ τουρκοκρατίας διηρχόμην διὰ τῆς Βροντοῦς, εἶδον τοὺς χωρικοὺς νὰ συλλέγουν ἐκ τῆς ἐπιφανείας τοῦ ἐδάφους ὀρυκτὸν σίδηρον, τὸν ὁποῖον ἐπεξεργάζοντο...».—Γιὰ τὴν ἀρχαιότητα ἔχουμε τὸ παράδειγμα τῶν μεταλλείων τοῦ γειτονικοῦ Παγγαίου, ὅπου χρησιμοποιοῦσαν τὴν μέθοδο τῆς συγκέντρωσης ψηγμάτων χρυσοῦ ἀπὸ τὴν ἄμμο τῶν ποταμῶν καὶ ἀπὸ τὶς ἐπιφανειακὰς χρυσοφόρες ζώνες, βλ. Σ α μ ἄ ρ η, ὁ.π., σ. 40-41. Ἐπίσης πρβλ. τὴν περίπτωσιν τῆς Ἑλβας, ὅπου ὅλα τὰ μεταλλεῖα σιδήρου ἦταν ἐπιφανειακά (H e a l y, Mining, σ. 91), καθὼς καὶ τοῦ Samokov (B. G e r o v, Proučvanija našru zapadnotrakijските zemi prez rimsko vreme, II, GSU-FZF 61,1967, I, 62).

κάστρου ήταν πολύ πλούσια σε κοιτάσματα ορυκτού σιδήρου. Πρώτα πρώτα οι γύρω χειμαρροί και τα ρυάκια είχαν άφθονη σιδηρούχο άμμο, που με το κατακάθισμά της σε λιμνούλες-πλυντήρια ξεχώριζε κανείς εύκολα το μέταλλευμα. Έπειτα τα πετρώματα του βουνού, που αποτελούνται από συνήιτη λίθο, ήταν πλούσια σε σιδηρούχο ορυκτό (μαγνητίτη)¹. Τόσος ήταν μάλιστα ο μεταλλευτικός πλούτος της περιοχής, ώστε ως τον τελευταίο ακόμη αιώνα της τουρκοκρατίας υπήρχαν, μερικά χιλιόμετρα βόρεια από το κάστρο, μεγάλα αποθέματα σιδηρούχων ορυκτών. Από εδώ προμηθεύονταν την πρώτη ύλη οι κάτοικοι της Άνω Βροντούς, οι οποίοι ασχολούνταν ως το 1913 συστηματικά με τη βιοτεχνία του σιδήρου κατασκευάζοντας διάφορα σκεύη και εργαλεία πολύ φροντισμένης τέχνης².

Από τόν τύπο του καμινιού, τις χοάνες και τις σκουριές³ οδηγείται κανείς στο συμπέρασμα ότι το μεταλλουργείο ήταν σύγχρονο με το κάστρο, δηλ. ρωμαϊκής εποχής⁴. Πιστεύουμε όμως πως το ίδιο μεταλλουργείο ή κάποια άλλα στη γύρω περιοχή θα λειτουργούσαν και κατά την προρωμαϊκή εποχή⁵. Πιθανώς μάλιστα βασικότερος λόγος της εγκατάστασης των Θρακικών Όδομάντων⁶ στην περιοχή των Σερρών να ήταν η εκμετάλλευση του

1. Οι ίδιες μεταλλευτικές πηγές αναφέρονται στα χρόνια της τουρκοκρατίας, βλ. V. K a n č o v, δ.π., σ. 181. Γ. Χ α τ ζ η κ υ ρ ι α κ ο υ, Σκέψεις, σ. 134.

2. Βλ. V. K a n č o v, δ.π., σ. 183-184, ο οποίος αναφέρει ότι στην εποχή του σώζονταν δυο καμίνια και πέντε εργαστήρια κατεργασίας σιδήρου, ενώ καλύτερα λειτουργούσαν περισσότερα από 10-12 καμίνια και 20 εργαστήρια. Πρβλ. Χ α τ ζ η κ υ ρ ι α κ ο υ, Γεωλογική και πετρογραφική σύστασις της Μακεδονίας, σ. 20, ο οποίος αναφέρει ότι είδε εγκαταλειμμένα εργαστήρια εξαγωγής και κατεργασίας του σιδήρου κοντά στην Άνω Βροντού, καθώς και καμινεύματα σιδήρου. Χαρακτηριστικό είναι επίσης το τοπωνύμιο Samakon ή Samakov (=εργαστήρι κατεργασίας σιδήρου), που ήταν πολύ συνηθισμένο στην περιοχή του κάστρου. Τέλος, για τον πλούτο της περιοχής σε σιδηρομέταλλευμα ένδεικτική είναι και η ονομασία του βουνού Kara Dagh (βουλγ. Černa Gora = Μαυροβούνι) που υψώνεται πάνω από τη Βροντού. Το βουνό ονομάστηκε έτσι από το μαύρο χρώμα του, που οφείλεται στον άφθονο μαγνητίτη των πετρωμάτων του.

3. Τα περισσότερα κομμάτια σκουριάς είναι πολύ τριμμένα από την πολυκαιρία. Κι αυτό αποτελεί την καλύτερη απόδειξη για την αρχαιότητά τους. Πρβλ. παρόμοιες σκουριές που βρέθηκαν κοντά σε αρχαία καμίνια του Samokon (B. G e o v, δ.π., σ. 63).

4. Από άποψη οικονομικής πολιτικής των Ρωμαίων, η λειτουργία του θα πρέπει να συνδυαστεί με τα μεταλλουργεία της ίδιας εποχής που έχουν εντοπιστεί στο Samokon, στο Lâki (περ. Blagoevgrad), στο Paryl (περ. Νικόπολης Νέστου) και σε άλλα σημεία της Θράκης. Για τα μεταλλουργεία αυτά βλ. B. G e o v, δ.π., G. G e o r g i e v, δ.π., G. G e o r g i e v-R. R a š k o v, Les ressources naturelles de l'époque des Thraces, «Thracia» 3(1974) 413-21.

5. Πρβλ. G. G e o r g i e v-R. R a š k o v, δ.π., εικ. 5, όπου η περιοχή του κάστρου σημειώνεται ανάμεσα στις μεταλλοφόρες θέσεις που πιθανώς εκμεταλλεύτηκαν οι Θράκες.

6. Για τη θρακική αυτή φυλή βλ. Δ. Σ α μ σ ά ρ η, Ιστορική γεωγραφία, σ. 60-62.

μεταλλευτικοῦ πλοῦτου της¹. Ἄν καὶ οἱ φιλολογικὲς πηγὲς ἀναφέρονται στὶς μεταλλουργικὲς γνώσεις μόνο τῆς θρακικῆς φυλῆς τῶν Βησσοῶν, φαίνεται ὅμως ὅτι καὶ οἱ Ὀδομαντεῖς ἦταν μιὰ φυλὴ κυρίως μεταλλωρύχων καὶ μεταλλουργῶν. Σὲ αὐτὸ τὸ συμπέρασμα τουλάχιστον καταλήγει κανεὶς, ἂν κρίνει ἀπὸ τοὺς προηγουμένους τόπους κατοικίας τους, ποὺ ἦταν ἐπίσης πλούσιοι σὲ μεταλλεῖα. Ἔτσι, πρὶν ἔρθουν στὴν περιοχὴ τῶν Σερρών, κατοικοῦσαν στὸ Παγγαῖο. Ἐκεῖ ἐκμεταλλεύονταν, μαζί μὲ ἄλλες θρακικὲς φυλές, τὰ περίφημα στὴν ἀρχαιότητα χρυσορυχεῖα καὶ ἀργυρορυχεῖα². Πρὶν ἀπὸ τὴ μετανάστευσή τους πάλι στὸ Παγγαῖο, κατοικοῦσαν στὴ Χαλκιδικὴ καὶ πρὸ συγκεκριμένα στὴ μεταλλοφόρα περιοχὴ τῆς Ὀλύμβου καὶ Ὀρμύλιας³. Μὲ τὴν πρῶμην ἐγκατάστασή τους στὴ Χαλκιδικὴ πρέπει νὰ σχετιστεῖ καὶ ὁ μῦθος τοῦ Σίθωνα⁴, βασιλιᾶ τῶν Ὀδομάντων, ποὺ ἀπὸ αὐτὸν καὶ τὴν κόρη του Παλλήνη πήραν τὸ ὄνομά τους καὶ οἱ δυὸ χερσόνησοι.

Ἄν λοιπὸν τὰ μεταλλεῖα τῆς περιοχῆς τῶν Σερρών ἦταν ἐκεῖνα ποὺ εἶχαν προσελκύσει τοὺς Ὀδομαντεῖς, τότε ἡ ἴδρυση ἐδῶ τῶν πρώτων μεταλλουργειῶν πρέπει νὰ ἀναχθεῖ στὶς ἀρχὲς τοῦ 5ου π.Χ. αἰώνα. Γιατὶ τὴν ἐποχὴ ἐκείνη ἦταν ποὺ οἱ Ὀδομαντεῖς, κάτω ἀπὸ τὴν πίεση τῶν Ἡδωνῶν, ἐγκατέλειψαν τὸ Παγγαῖο καὶ μετανάστευσαν ἐδῶ⁵.

1. Ὁ ὄρυκτος πλοῦτος αὐτῆς δὲν ἦταν μόνο σὲ σίδηρο, ἀλλὰ πολὺ πιθανὸ καὶ σὲ ἀσήμι. Ἔτσι ἐξηγεῖται καὶ ἡ κοπὴ ἀσημένιων νομισμάτων ἀπὸ τοὺς κατοικοὺς τῆς πόλης, τοὺς «Σιρινούς», στὸ τέλος τῆς ἀρχαϊκῆς ἐποχῆς, βλ. J. S v o r o n o s, L'hellénisme primitive de la Macédoine prouvé par la numismatique, Paris /Athènes 1919, σ. 82. Ὁ S. Birch, Remarkable Coin of Seuthes I, NC I, XX, 1859, p. 152, πάλι εἶχε ὑποθέσει παλιότερα ὅτι τὰ δίδραγμα τοῦ Σεῦθη Α' μὲ τὴν ἐπιγραφή «ΣΕΥΘΑ ΚΟΜΜΑ» εἶχαν κοπεῖ σὲ νομισματοκοπεῖο τῆς Σίριος. Τελευταία ὅμως ὁ A. R o g a l s k i, Sur les monnaies aux legendes ΣΕΥΘΑ ΚΟΜΜΑ et ΣΕΥΘΑ ΑΡΓΥΡΙΟΝ, «Thracia» 4(1977)259-69, ὑποστήριξε πῶς τὰ νομίσματα αὐτὰ ἦταν κίβδηλα.—Πρβλ. τὸ Στράβωνα (VII, ἀποσπ. 34), ποὺ ἀναφέρεται σὲ ὅλη γενικὰ τὴν περιοχὴ αὐτή: «...καὶ αὐτὸ δὲ τὸ Παγγαῖο ὄρος χρυσεῖα καὶ ἀργυρεῖα ἔχει μέταλλα καὶ ἡ πέραν καὶ ἡ ἐντὸς Στρυμόνος ποταμοῦ μέχρι Παιονίας». Πρβλ. ἐπίσης τὸν Τοῦρκο περιηγητὴ Ἐβλιγιὰ Τσελεμπή, ὁ ὁποῖος ἀναφέρει ὅτι στὴν ἐποχὴ του (στὰ μέσα περίπου τοῦ 17ου αἰώνα) ὑπῆρχαν στὰ βουνὰ τῶν Σερρών ἀργυρορυχεῖα καὶ λειτουργοῦσε τουρκικὸ νομισματοκοπεῖο (N. M o s c h o p o u l o u, Ἡ Ἑλλάς κατὰ τὸν Ἐβλιὰ Τσελεμπή, ΕΕΒΣ 15, 1939, 159).

2. Ἡροδ. VII, 112.

3. Ἐπομένως ἡ ἱστορία τῆς ἐκμετάλλευσης τῶν ἐδῶ μεταλλείων ἀρχίζει πολὺ πρὶν ἀπὸ τὸν 5ο π.Χ. αἰώνα. Μετὰ τὴ μετανάστευση τοῦ κύριου ὄγκου τῶν Ὀδομάντων στὸ Παγγαῖο, ὅσοι ἀπὸ αὐτοὺς εἶχαν παραμείνει ἐδῶ συνέχισαν πιθανῶς νὰ ἐκμεταλλεύονται τὰ μεταλλεῖα γιὰ λογαριασμὸ τῶν Ἑλλήνων ἀποίκων.

4. Παρθ. Ἐρωτ. VI: «Ἱστορεὶ Διογένης καὶ Ἠγήσιππος ἐν Παλληνιακοῖς: Λέγεται καὶ Σίθωνα, τὸν Ὀδομάντων βασιλεῖα, γεννηθεῖσιν θυγατέρα Παλλήνην...». Πρβλ. E u g. O b e r h u m m e r, RE, XVII, 1898.

5. Βλ. Σ α μ σ ἄ ρ η, Ἱστορικὴ γεωγραφία, σ. 61.

Ὡς πρὸς τὸ εἰδικευμένο τεχνικὸ προσωπικὸ τοῦ μεταλλουργείου, φαίνεται πὼς αὐτὸ ἀποτελεῖτο κυρίως ἀπὸ τοὺς «κιβδῶνες» καὶ τοὺς καμινευτές. Οἱ πρῶτοι, ἀντίστοιχοι πρὸς τοὺς μεταλλωρῦχους τῶν ὑπόγειων μεταλλείων, ἦταν αὐτοὶ ποὺ συγκέντρωναν τὸ ὄρυκτό ἀπὸ τῆ γύρω περιοχῆ. Δουλειὰ τῶν ἄλλων πάλι τεχνιτῶν ἦταν ἡ καμίνευση τοῦ σιδηρομεταλλεύματος, ἡ ὁποία, ἂν κρίνει κανεὶς ἀπὸ ἄλλες περιπτώσεις, γινόταν κάτω ἀπὸ τὸν ἔλεγχο τοῦ ἀρχικαμινευτῆ¹. Θὰ πρέπει νὰ θεωρηθεῖ σχεδὸν βέβαιο ὅτι οἱ τεχνίτες καὶ τῶν δῶ ἀὐτῶν εἰδικοτήτων ἦταν Θράκες ἀπὸ τῆ γύρω περιοχῆ, οἱ ὅποιοι εἶχαν μακραίωνη παράδοση στὴ μεταλλουργία. Οἱ πρόγονοὶ τοὺς μάλιστα θὰ εἶχαν δουλέψει παλιότερα ὡς μεταλλουργοὶ γιὰ λογαριασμό τῶν Ὀδομάντων βασιλέων². Κι ἀκόμη εἶναι πιθανὴ ἡ ὑπόθεση, ποὺ διατυπώσαμε σὲ μιὰ ἄλλη μελέτη, ὅτι δηλ. οἱ κάτοικοι τῆς Βροντοῦς, οἱ ὅποιοι στὰ χρόνια τῆς τουρκοκρατίας ἀσχολοῦνταν μὲ τὴ μεταλλουργία, συνέχισαν μᾶλλον μιὰ παράδοση ἀπὸ τὴν ἀρχαιότητα³.

Τέλος, ἀξίζει νὰ σημειωθεῖ ἡ σημασία τοῦ μεταλλουργείου γιὰ τὴ μελέτη τῆς οἰκονομικῆς ἱστορίας τῆς Σίριος. Εἶναι φανερὸ ὅτι τὸ μεταλλουργεῖο, ποὺ βρισκόταν μέσα στὰ ὄρια τῆς «χώρας» τῆς, ἦταν ἰδιοκτησία τῆς πόλης αὐτῆς. Συνεπῶς σπουδαία οἰκονομικὴ πηγὴ τῆς Σίριος ἦταν ἡ μεταλλουργία. Οἱ τεράστιες ποσότητες ἀπὸ σκουριές σιδήρου καὶ ἡ ἐξάντληση, ὡς τῆ βυζαντινῆ ἐποχῆ, τῶν ὄρυκτῶν ἀποθεμάτων ἀπὸ τὴν περιοχὴ τοῦ κάστρου⁴ ἀποδείχνουν ἀντίστοιχα τὴ μεγάλη παραγωγή καὶ τὴ μακροχρόνια λειτουργία τοῦ μεταλλουργείου. Ἀκόμη δείχνουν τὴ μεγάλη ζήτησι ποὺ θὰ εἶχε ὁ σίδηρος στὴν ἀγορὰ τῆς Σίριος γιὰ τὶς ἀνάγκες σὲ πρώτη ὕλη τῶν σιδηρουργεῖων τῆς. Αὐτὸ σημαίνει ὅτι ἡ βιοτεχνία σιδήρου εἶχε γνωρίσει στὴν πόλη αὐτὴ ἰδιαίτερη ἀνθησι κατὰ τὴ ρωμαϊκὴ ἐποχῆ. Ἔτσι, θὰ εἶχαν ξεχωριστὴ θέση τῶν οἰκονομικῆ ζωῆ τῆς ὅλα τὰ σχετικὰ μὲ τὴ σιδηροτεχνία ἐπαγγέλματα (μαχαιροποιῦ, κλειδοποιῦ κ.ἄ.) καὶ ἰδιαίτερα τοῦ ἀροτροποιῦ καὶ δρεπανοποιῦ, ἀφοῦ ἡ Σίρις, ὡς γεωργικὴ πόλη ποὺ ἦταν, εἶχε μεγάλη ἀνάγκη ἀπὸ σιδερένια γεωργικὰ ἐργαλεῖα.

Ἐταιρεία Μακεδονικῶν Σπουδῶν

ΔΗΜΗΤΡΗΣ Κ. ΣΑΜΑΡΗΣ

1. Γιὰ τὸ θεσμὸ αὐτὸν πρβλ. RA 12(1908)51. H e a l y, Mining, σ. 133.

2. Τὰ «μυστικά» τῆς καμίνευσης θὰ μεταβιβάζονταν στοὺς Θράκες ἀπὸ πατέρα σὲ γιό, βλ. M. R u s u, L'exploitation et l'usinage des métaux chez les Thraces transylvains dans la période Hallstatt à (1200-100 av. e. n.), «Simposium», II, σ. 28.

3. Σ α μ σ ἄ ρ η, Ἱστορικὴ γεωγραφία, σ. 33.

4. Γι' αὐτὸ οἱ νεότεροι ἀναζητήσαν καὶ ἐκμεταλλεύτηκαν τὸ σιδηρομετάλλευμα ποὺ ὑπῆρχε βορειότερα ἀπὸ τὸ κάστρο, δηλ. κοντὰ στὴ σημ. Βροντοῦ. Κι ἂν τὸ τοπωνύμιο S a m o k o n εἶναι παλαιοσλαβικὸ, ὅπως ὑποψιαζόμεσθε, τότε αὐτὸ ἀποτελεῖ μιὰ ἐνδειξη γιὰ τὴν ἐκμετάλλευση τῶν μεταλλείων τῆς περιοχῆς Βροντοῦς ἀπὸ τὴ βυζαντινὴ ἀκόμη ἐποχῆ. Ἡ ἀναζήτησι δμοῦ σιδηρομεταλλεύματος ἀπὸ τοὺς Βυζαντινοὺς βορειότερα ἀπὸ τὸ κάστρο σημαίνει πὼς στὸ τέλος τῆς ἀρχαιότητος εἶχαν πιά ἐξαντληθεῖ τὰ ἀποθέματα γύρω ἀπὸ αὐτό.

RÉSUMÉ

Dimitrios C. Samsaris, Une forteresse et des traces de métallurgie de fer anciennes dans la région du village actuel Oreini de Serrès.

Aux pieds de la montagne Vrondou, à 12 km (à vol d'oiseau) au nord de la ville actuelle de Serrès (ancienne ville de Siris Odomantique) et concrètement dans la région du village actuel Oreini, l'auteur a découvert sur une colline les restes d'une forteresse et des travaux de métallurgie de fer anciennes qu'on fait présenter dans cet article.

La forteresse, dont subsistent les ruines de ses murs sur les trois côtés de la colline, il semble être d'une grande importance, au point de vue stratégique, parce qu'elle contrôlait une route militaire ancienne qui conduisait de Nicopolis ad Nestum à Siris Odomantique. La maçonnerie et la situation géostratégique de la forteresse montrent qu'elle a été construite à l'époque romaine (Ier ou IIIème siècle après J. Chr.)—peut-être à la place d'une forteresse thrace antérieure.

La forteresse servait aussi à la protection d'une usine métallurgique de fer, dont on voit encore les restes sur la côté d'ouest de la même colline; il s'agit des amas de scories ferrugineuses anciennes ou l'on a trouvé deux creusets. Selon toutes les indices, on peut dater ces travaux métallurgiques de fer à l'époque romaine. Cependant il semble qu'on a exploité le fer de la région depuis une époque antérieure à l'occupation romaine. Selon toute vraisemblance, les Thraces Odomantes étaient les premiers qui ont exploité—au début du VIème siècle av. J. Ch.—les minerais superficiels de fer de cette région. Les Odomantes, qui semblent être un tribu de métallurgistes sont été établis dans cette région minière de Serrès surtout pour exploiter les gisements riches de métaux.

Puisque la forteresse se trouvait aux frontières du territoire de la ville de Siris Odomantique, l'usine métallurgique était sa propriété. Or il semble bien que l'industrie du fer a connu dans cette ville, pendant dans l'antiquité, un particulier épanouissement.