

Μακεδονικά

Τόμ. 19, Αρ. 1 (1979)



Το αρχοντικό του Μπασάρα στην Καστοριά και η εμπορική δραστηριότητα της οικογένειας στο α' μισό του 19ου αιώνα

Καλλιόπη Θεοχαρίδου

doi: [10.12681/makedonika.472](https://doi.org/10.12681/makedonika.472)

Copyright © 2014, Καλλιόπη Θεοχαρίδου



Άδεια χρήσης [Creative Commons Attribution-NonCommercial-ShareAlike 4.0](https://creativecommons.org/licenses/by-nc-sa/4.0/).

Βιβλιογραφική αναφορά:

Θεοχαρίδου Κ. (1979). Το αρχοντικό του Μπασάρα στην Καστοριά και η εμπορική δραστηριότητα της οικογένειας στο α' μισό του 19ου αιώνα. *Μακεδονικά*, 19(1), 298–327. <https://doi.org/10.12681/makedonika.472>

ΤΟ ΑΡΧΟΝΤΙΚΟ ΤΟΥ ΜΠΑΣΑΡΑ ΣΤΗΝ ΚΑΣΤΟΡΙΑ
ΚΑΙ Η ΕΜΠΟΡΙΚΗ ΔΡΑΣΤΗΡΙΟΤΗΤΑ ΤΗΣ ΟΙΚΟΓΕΝΕΙΑΣ
ΣΤΟ Α΄ ΜΙΣΟ ΤΟΥ 19ου ΑΙΩΝΑ

Στήν περιοχή Ντολτσό¹, στό ΝΑ κομμάτι τῆς πόλης, πού μαζί μέ τήν περιοχή Ἐπόζαρι εἶναι ὅ,τι ἀπόμεινε ἀπό τήν μέχρι πρὶν λίγα χρόνια μαγευτική, παραδοσιακή Καστοριά, βρίσκεται τὸ ἀρχοντικό τοῦ Μπασάρα, πάνω σ' ἓνα τρίστρατο, μαζί μέ δύο ἀκόμη ἀπὸ τὰ σπουδαιότερα σωζόμενα ἀρχοντικά, τοῦ Νατζή καὶ τῶν Ἀδελφῶν Ἐμμανουήλ.

Ἐδῶ καὶ λίγα χρόνια ἀγοράστηκε ἀπὸ τὸ κράτος σάν ἓνα ἀπὸ τὰ παλιότερα καὶ χαρακτηριστικότερα δείγματα τῆς τοπικῆς ἀρχιτεκτονικῆς τῆς περιόδου τῆς ἑλληνικῆς ἀναγέννησης, ὅταν ἡ πόλη πῆρε καὶ τὴ μεγαλύτερη τῆς πολεοδομική, ἀλλὰ καὶ οἰκονομική καὶ πολιτιστικὴ ἀνάπτυξη².

1. Ἱστορικὸ πλαίσιο. Ἡ οἰκονομικὴ ἀκμὴ τῆς Καστοριάς, αἰτία καὶ τῆς οἰκοδομικῆς ἀνθησης πού παρατηρεῖται στήν περιοχή, διαρκεῖ δύο περίπου αἰῶνες καὶ τοποθετεῖται χοντρικὰ ἀπὸ τὰ μέσα τοῦ 17ου αἰ. μέχρι καὶ τὰ μέσα τοῦ 19ου αἰ., ἐποχὴ πού ἀκμάζουν γενικότερα κι ὅλες οἱ πόλεις καὶ κωμοπόλεις τῆς Δυτικῆς Μακεδονίας.

1. Ὁ Ντολτσός ἦταν ἓνα ἀπὸ τὰ κεντρικότερα σημεῖα τῆς Καστοριάς μαζί μέ τὸ Τσαρσί (ἀγορὰ) καὶ τὴ Μεγάλη Πόρτα, ὅπως μᾶς πληροφορεῖ κι ἓνα τοπικὸ λαϊκὸ τραγούδι, βλ. Γ. Μ ἐ γ α, Χριστούγεννα στήν Δυτικὴ Μακεδονία, «Ἡμερ. Δυτικ. Μακεδονίας» 1961, σ. 196.

2. Στὰ 1520 ἡ Καστοριά εἶχε 962 οἰκογένειες, βλ. Κ. Μ ο σ κ ῶ φ, Θεσσαλονίκη 1700-1912, τομὴ τῆς μεταπρατικῆς πόλης, Θεσσαλονίκη 1973, σ. 33. Κατὰ τὸν Rouquerville, πού ἐπισκέπτεται τὴν πόλη στὶς ἀρχὲς τοῦ 19ου αἰῶνα, ἔχει 1.600 οἰκογένειες χριστιανικῆς-τούρκικες-εβραϊκῆς, βλ. Ρ ο υ κ ε ν ν ἱ λ ε, Voyage de la Grèce, Paris 1826, τ. 3, σ. 9, ἐνῶ κατὰ τὸ ὑποτιθέμενο χειρόγραφο τοῦ Μεγδάνη, πού πιθανὸν ἀνήκει στήν ἴδια ἐποχὴ, ἀριθμοῦσε 1.100 σπίτια, βλ. Μ. Κ α λ ι ν δ ῆ ρ η, Γραπτὰ μνημεῖα ἀπὸ τὴν Δυτ. Μακεδονία χρόνων τουρκοκρατίας, Πτολεμαῖς 1940, σ. 24-25. Στὰ 1886 ἡ πόλη ἔχει 9.000 κατοίκους, ἀπὸ τοὺς ὁποίους 4.000 εἶναι Ἑλληνες, μέ 4 σχολεῖα (2 ἀρρένων καὶ 2 θηλέων) καὶ 60 ἐκκλησίες, βλ. Ν. Σ χ ι ν ἄ, Ὀδοιπορικαὶ σημειώσεις Μακεδονίας, Ἡπείρου, τ. 1, Ἀθῆναι 1886, σ. 117-120. Γιά πληροφορίες σχετικὰ μέ τὴν ἐκπαιδευτικὴ δραστηριότητα καὶ τὰ πρῶτα σχολεῖα τῆς πόλης πού ἱδρύνονται ἤδη ἀπὸ τὰ τέλη τοῦ 17ου αἰῶνα, βλ. Ἀ π. Β α κ α λ ο π ο ὑ λ ο υ, Οἱ Δυτικομακεδόνες ἀπόδημοι ἐπὶ τουρκοκρατίας, Θεσσαλονίκη 1958, σ. 18-20.

Εἶναι ἡ ἐποχὴ ποὺ ἀρχίζει νὰ δημιουργεῖται, ωρτίτερα ἀπὸ κάθε ἄλλη ἑλληνικὴ περιοχὴ καὶ παράλληλα μὲ τὴν τάξη τῶν γεωργῶν καὶ βιοτεχνῶν, ἡ τάξη τῶν Ἑλλήνων ἀστῶν, ἐμπορευόμενων κυρίως μὲ τὴν Κεντρικὴ καὶ Ἀνατολικὴ Εὐρώπη¹.

Οἱ λόγοι, ποὺ ἡ οἰκονομικὴ ἐξέλιξη πῆρε αὐτὸν τὸν ἰδιαίτερο δρόμο στὰ ὄρεινά, ἔχουν τὶς ρίζες τους στοὺς προηγούμενους κρίσιμους αἰῶνες, τὸν 16ο καὶ 17ο αἰ., μὲ τὶς μεγάλες δημογραφικὲς ἀνακατατάξεις, ὅποτε ἐξαιτίας τῆς τουρκικῆς καταπίεσης καὶ ἀσυδοσίας² ἐγκαταλείπονται χωριά καὶ πόλεις στὰ πεδινὰ καὶ πάνω στοὺς δρόμους, ἐνῶ οἱ πληθυσμοὶ ποὺ συγκεντρώνονται στὰ ὄρεινά, μὴ μπορώντας νὰ τραφοῦν ἀπὸ τὴν ἄγρονη γῆ, ἀναγκάζονται νὰ βροῦν ἄλλες διεξόδους.

Μιά ἀπ' αὐτὲς εἶναι ἡ μετανάστευση³, ἄλλη ἡ ἐξειδίκευση τῆς παραγωγῆς (κυρίως κτηνοτροφία), ὥστε νὰ ἐξασφαλισθεῖ ἐμπορευματοποιούμενο προϊόν καὶ στὴ συνέχεια ἡ βιοτεχνικὴ του ἐπεξεργασία. Ἡ ἐξειδίκευση τῆς παραγωγῆς στὰ χωριά καὶ τὶς πόλεις τῆς Μακεδονίας φαίνεται ἤδη ἀπὸ τὸν 15ο, 16ο καὶ 17ο αἰῶνα, ἀπὸ τὴν οἰκονομικὴ τους λειτουργία. Στὶς πόλεις αὐτὲς—Μοναστήρι, Σκόπια, Βελεσά, Περλεπέ, Καστοριά, Σέρβια, Βέροια, Γενιτσά—οἱ περισσότερες ἀπὸ τὶς μισὲς οἰκογένειες ἀπασχολοῦνται μὲ τὸ ἐμπόριο καὶ τὴ βιοτεχνία. Στὴν Καστοριά συγκεκριμένα, στὰ 1520 μέσα σὲ

1. Ἡ μεγαλύτερη ἀγορά, τὸ τέρμα τοῦ ἐξωτερικοῦ ἐμπορίου εἶναι ἡ Αὐстроουγγαρία. Τὰ πρῶτα γραπτὰ τεκμήρια γιὰ τὴν κίνηση τῶν Ἑλλήνων ἐμπόρων στὴν Τρανσυλβανία τὰ ἔχουμε ἤδη ἀπὸ τὰ μέσα τοῦ 16ου αἰῶνα, ἐνῶ ὁμαδικὰ ἐμφανίζονται γύρω στὰ 1660 (χορηγοῦνται καὶ εἰδικὰ προνόμια ἀπὸ τὸ βασιλιά Lipot I), βλ. Ö d ö n F ü v e s, Οἱ Ἕλληνες τῆς Οὐγγαρίας, Θεσσαλονίκη 1965. Μετὰ τὴ συνθήκη τοῦ Passarowitz στὰ 1718 ἔχουμε ἓνα μεγάλο μεταναστευτικὸ κύμα, ἐνῶ μὲ τὴ λήξη τοῦ Ρωσοτουρκικοῦ πολέμου καὶ τὴ συνθήκη τοῦ Κιουτσούκ-Καϊναρτζή ἡ Ρωσία ἀνοίγεται σάν νέο εὐρύτατο πεδίο στὴν ἑλληνικὴ ἐμπορικὴ δραστηριότητα.

2. Μὲ τὸ τέλος τῶν μεγάλων κατακτῆσεων τοῦ 16ου αἰῶνα, ἡ Ὄθωμανικὴ αὐτοκρατορία πέρασε σὲ μία φάση ἀποδιοργάνωσης, πολυπλοκότητας στὴ διοίκηση καὶ γενικότερα ἐξασθένισης τῆς αὐτοκρατορικῆς δύναμης, μὲ τὶς ταραχὲς τῶν γενιτσάρων καὶ τὶς ἀποκεντρωτικὲς τάσεις τῶν πασάδων. Οὔτε ὁ ἰσλαμικὸς νόμος, οὔτε οἱ αὐτοκρατορικὲς διατάξεις σχετικὰ μὲ τοὺς ραγιάδες ἐφαρμόζονται τώρα μὲ ἀσθηρότητα, καὶ ὅλα ἐξαρτῶνται ἀπὸ τὴν ἀθαιρεσία τῶν τοπικῶν διοικητῶν καὶ τῶν ὑπαλλήλων τῆς Πύλης. Βλ. Ν. Σ β ο ρ ὶ ν ο υ, Ἐπισκόπηση τῆς νεοελληνικῆς ἱστορίας, σ. 43.

Παράλληλα ἡ κυρίαρχη τουρκικὴ τάξη μετὰ τὶς ἡττες καὶ τὴ νομισματικὴ κρίση ποὺ προκλήθηκε στὴν Ὄθωμανικὴ αὐτοκρατορία μετὰ τὶς Μεγάλες Ἀνακαλύψεις (ἀνάμεσα στὰ 1550 καὶ 1620 τὸ τουρκικὸ νόμισμα χάνει τὰ 3/4 τῆς ἀξίας του) στράφηκε στὴ γῆ, ὅποτε ἀυξήθηκαν τὰ τσιφλίκια καὶ ἡ ἐκμετάλλευση, βλ. Κ. Μ ο σ κ ὠ φ, ὁ.π., σ. 39.

3. Γιὰ μία ὁλοκληρωμένη ἐξέταση τοῦ θέματος βλ. Ἀ. Β α κ α λ ο π ο ὄ λ ο υ, Οἱ Αὐτικομακεδόνες ἀπόδημοι, ὁ.π.

962 οικογένειες, οί 78 ασχολούνται με τή γεωργία ή τò ψάρεμα, οί 22 με τò εμπόριο και οί 700 με τή βιοτεχνία, κυρίως τής γούνας¹.

Με τήν πρόοδο αὐτῆς τῆς διαδικασίας οί δυνατότητες μετανάστευση-ἐμπόριο-βιοτεχνία συνδυάζονται, κι ἔτσι βρίσκουμε συχνά τὸν ξενιτεμένο σάν ἐμπορικό ἀντιπρόσωπο τῶν τοπικῶν προϊόντων τῆς πατρίδας του, πού πολλές φορές διακινεῖ ἀπὸ τὸ ὀθωμανικό ἔδαφος ἕνα ἄλλο μέλος τῆς οἰκογένειας².

Ἔτσι ἔχουμε τελικά στὸν βόρειο ἑλλαδικὸ χῶρο μία πρώτη κυριαρχία τῆς ἐμπορευματικῆς παραγωγῆς, πού δημιουργεῖ μία πρώτη «κλασικὴ» ἀγορά. Ἄπ' αὐτὴ τὴν ὀρεινὴ οἰκονομία ξεκινᾷ ὁ Βαλκάνιος ἔμπορος, κι ἀπὸ ἐδῶ ἀρχίζει μετὰ τὰ 1650, ἀργά ἀλλὰ σταθερά, ἡ πρώτη συγκέντρωση κεφαλαίου.

2. Π ε ρ ι γ ρ α φ ῆ. Τὸ σπίτι, ὅπως ἔχει φθάσει μέχρι τὶς ἡμέρες μας, ἀποτελεῖται ἀπὸ τὸ ἰσόγειο, τὸ μεσοπάτωμα και ἕναν ὄροφο (εἰκ. 1, 2, 3, σχ. 4, 5, 6, 7, 8), ἐνῶ ἀρχικά περιελάμβανε και ἕνα δεύτερο ὄροφο, ὅπως θὰ δοῦμε στὴ συνέχεια.

Σὲ κάτωψη εἶναι ἕνα ἐπίμηκες ὀρθογώνιο πού χωρίζεται ἐσωτερικά με ἕναν τοῖχο παράλληλο με τὴ μεγάλη του διάσταση σὲ δύο τμήματα (σχ. 1). Τὸ βόρειο καταλαμβάνεται ἀπὸ ἕναν ἐνιαῖο στενόμακρο χῶρο πρὸς τὸ μέρος τῆς αὐλῆς, ἐνῶ τὸ νότιο ἀπὸ ἕνα σύστημα δωματίων κατὰ παράθεση, μιὰ διαίρεση πού ἀκολουθεῖται σ' ὄλους τοὺς ὀρόφους³.

Στὸ ἰσόγειο ἢ εἴσοδος τόσο ἀπὸ τὸ δρόμο (μία πόρτα), ὅσο και ἀπὸ τὴν αὐλὴ (2 πόρτες) γίνεται ἀπὸ τὸν ἐνιαῖο μακρόστενο χῶρο, πλακοστρωμένο με μεγάλη ἐπιμέλεια κατὰ τὴν καστοριανὴ συνήθεια με ὀρθογώνιες περίπου πλάκες κι ἕνα κυκλικὸ ὀμφάλιο ἔκκεντρα τοποθετημένο. Στὸν ἴδιο χῶρο, πού παίζει τὸ ρόλο μιᾶς κλειστῆς αὐλῆς, βρίσκεται και ἡ σκάλα γιὰ τοὺς παραπάνω ὀρόφους, κι ἕνα κτιστὸ πεζούλι, στοιχεῖο συχνὸ σ' αὐτὸ τὸν τύπο κατοικίας.

Τὸ ὑπόλοιπο μισὸ διαιρεῖται σὲ δύο μεγάλους χώρους, ἀνεξάρτητους σήμερα, πού ἐπικοινωνοῦσαν ὁμως μεταξύ τους ἀρχικά και πού χρησίμευαν γιὰ κελλάρια. Στὸν ἕνα, στρωμένο με χῶμα χωρίς ἰδιαίτερο πάτωμα, διατηρεῖται ἀκόμη μία διάταξη ξύλινων στοιχείων (σχάρα) γιὰ τὴν τοποθέτηση

1. Βλ. ὁ. π., σ. 299 σημ. 1, Κ. Μ ο σ κ ὠ φ, Ἡ Θεσσαλονίκη 1700-1912.

2. Βλ. ὁ. π., σ. 299 σημ. 1, Ὁ ὀ ὀ ν F ὀ ν ε s, Οἱ Ἑλληνες τῆς Οὐγγαρίας.

3. Στὸ μεσοπάτωμα, ὁ λεπτὸς τοῖχος πού φαίνεται νὰ διαιρεῖ τὸ βορινὸ ἐνιαῖο ὀρθογώνιο χῶρο, ὅπου βρίσκεται ἡ σκάλα και ὁ ἐσωτερικὸς ἐξώστης, εἶναι μεταγενέστερη προσθήκη, ὅπως δείχνει και ἡ μορφή τῶν ἀνοιγμάτων τοῦ τοῖχου αὐτοῦ, ἀλλὰ και διάφορες ἐπεμβάσεις στὸ ἐσωτερικὸ τοῦ δωματίου.



Εἰκ. 1. Βόρεια ὄψη τοῦ ἀρχοντικοῦ πρὶν ἀπὸ τὶς ἐργασίες



Εἰκ. 2. ΒΑ ἄποψη τοῦ ἀρχοντικοῦ

των βαρελιών του κρασιού. Στη θέση αυτή σ' άλλα άρχοντικά (Σαπουντζή, Αιβάζη) υπάρχει και το καρούτι, όπου γινόταν το πάτημα των σταφυλιών.

Στό μεσοπάτωμα παρά τις μεταγενέστερες τροποποιήσεις και εξαιτίας της προχειρότητας αυτών των τελευταίων, ή άρχικη διάταξη είναι ευδιά-

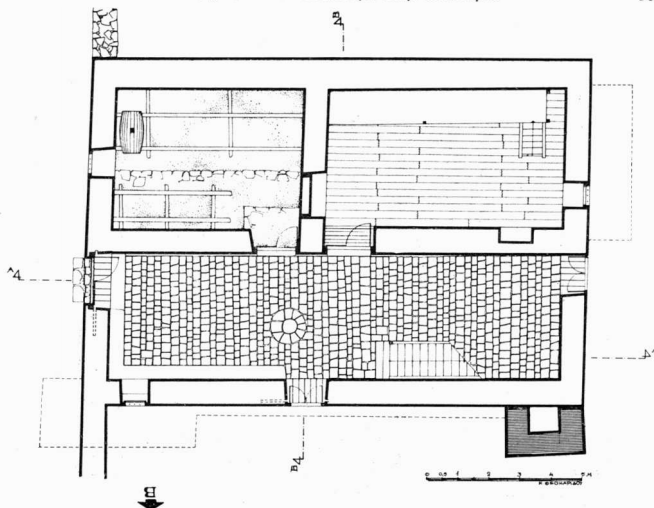


Εικ. 3. 'Η ανατολική όψη

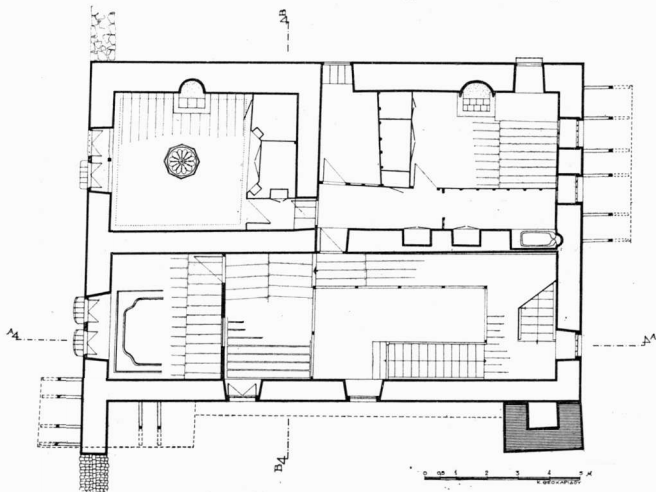
κριτη¹ (σχ. 2). Ακολουθεί βασικά το γνωστό μοντέλο. Ένιαϊος χώρος στο βορεινό μισό της κάτοψης και δύο χειμωνιάτικα δωμάτια με τζάκια στο νότιο, χωρισμένα μεταξύ τους από ένα στενό δευτερεύοντα χώρο άποθήκευσης.

Τό ΝΔ δωμάτιο έχει έκ των ύστερων διαιρεθεί με σκοπό να δημιουργη-

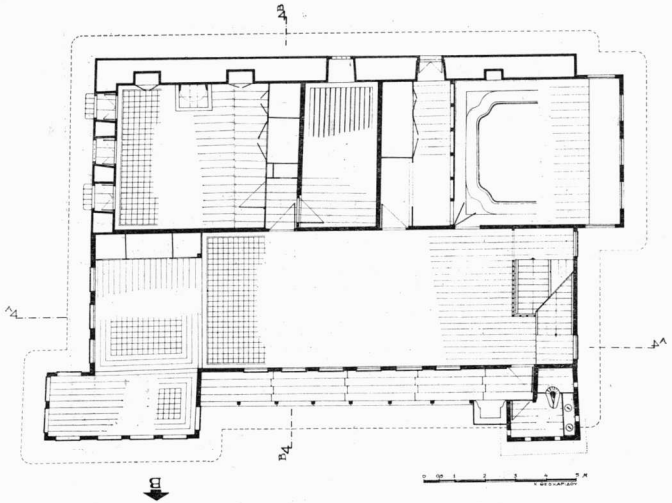
1. Τυπολογικά ή μορφή αυτή πλατυμέτωπης κατοικίας με τον τονισμό μόνο του ενός άξονα και ή έσωτερική διαίρεση παράλληλη με αυτόν, θεωρείται πολύ καλιά μορφή κατοικίας στην Καστοριά, ίσως ή παλαιότερη και άπλούστερη, από την όποία εξελίχθηκε ό β' τύπος με διάταξη σχήματος Π (βλ. Ν. Μο υ τ σ ο π ο ύ λ ο υ, Καστοριά, τά άρχοντικά, Αθήνα 1962, σ. 4-24). Έκείνο που είναι βέβαιο είναι ότι ό τύπος γ' με τη συμμετρική, σε σχήμα σταυρού κάτοψη στους όρόφους είναι μεταγενέστερος τύπος. Έπικρατεί στόν 19ο αιώνα και εμφανίζεται την ίδια εποχή σ' όλο τό Βαλκανικό χώρο (βλ. Χ ρ η σ τ ο Δ. Π ε ε β, Τό σπίτι της Φιλιππούπολης την εποχή της άναγέννησης, Σόφια 1960) και προέρχεται από την επίδραση του νεοκλασικισμού που επικράτησε στην Ευρώπη και που εκφράστηκε πέρα από τη συμμετρία και με μορφολογικές λεπτομέρειες. Στόν ίδιο τύπο με τό έξεταζόμενο ανήκουν τά άρχοντικά Τσιατσάπα, Σαπουντζή, Τσεβέκου, Άφών Έμμανουήλ για να περιοριστοδμε στά γνωστότερα. Όπως θά δοδμε, ό όμοιότητές τους δέν περιορίζονται μόνο στην κάτοψη, αλλά και σε άλλα βασικά συνθετικά στοιχεία, έτσι ώστε να μπορούμε να μιλοδμε για ένα πολύ συγκεκριμένο τύπο σπιτιού.



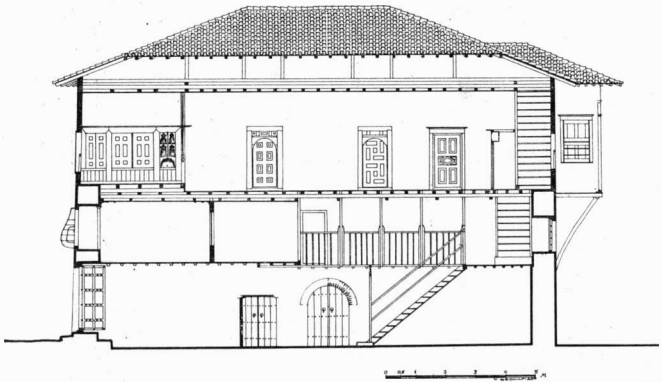
Σχ. 1. Κάτοψη τοῦ ἰσογείου τοῦ ἀρχοντικοῦ Μπασάρα



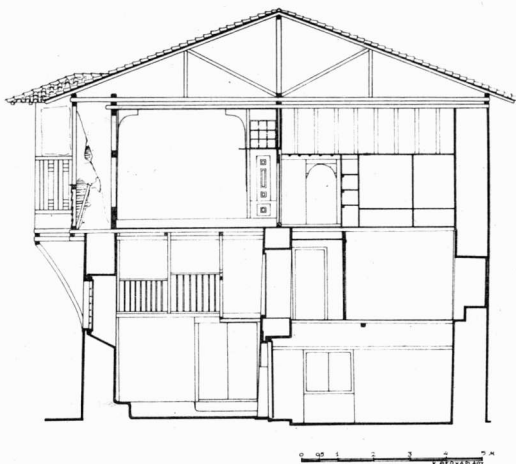
Σχ. 2. Κάτοψη μεσοπατώματος τοῦ ἀρχοντικοῦ



Σχ. 3. Κάτοψη α' δρόφου



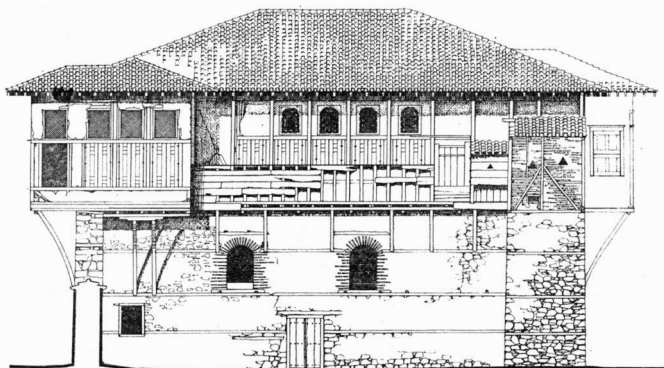
Σχ. 4. Τομή Α-Α κατά μήκος



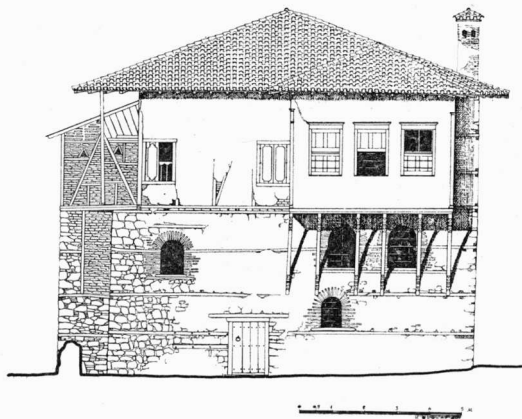
Σχ. 5. Τομὴ Β-Β κατὰ πλάτος



Σχ. 6. Ἀνατολική ὄψη



Σχ. 7. Βόρεια όψη



Σχ. 8. Δυτική όψη

θεῖ μία κουζίνα, με ἀποτελέσμα νὰ χωριστεῖ στὴ μέση ἕνα ἀπὸ τὰ παράθυρα τοῦ δωματίου καὶ νὰ δημιουργηθεῖ χῶρος νεροχύτη μέσα στὴ μάζα τοῦ τοίχου, ἴσως στὴ θέση μιᾶς ἀρχικῆς κόγχης ντουλαπιού¹. Ἡ μετατροπὴ αὐτὴ ἐγινε πιθανότατα μετὰ τὴν καταστροφὴ τοῦ μαγειρείου τῆς αὐλῆς, λείψανα τοῦ ὁποίου βρέθηκαν στὴ δυτικὴ πλευρὰ τῆς, κοντὰ στὴν πόρτα τοῦ στενοῦ διαδρόμου ποὺ ὄδηγοῦσε μέχρι τὸ γιालό.

Ἡ μεσάντρα αὐτοῦ τοῦ δωματίου, ὅπως καὶ τὰ διαχωριστικὰ στοιχεῖα, εἶναι πολὺ πρόχειρης κατασκευῆς, ἐνδεικτικὸ τῆς μεταγενέστερης ἐπέμβασης. Ὅπως φαίνεται ὁμως ἀπὸ τὸ ὀριζόντιο δοκάρι στὸ ταβάνι, ποὺ φέρει τὶς χαρακτηριστικὲς ἐντομίες γιὰ τὴν ὑποδοχὴ κατακόρυφων στύλων, καὶ ὁ ἀρχικὸς διαχωριστικὸς τοίχος βρισκόταν σχεδὸν στὴν ἴδια θέση, σὲ 20 ἐκ. ἀπόσταση ἀπὸ τὴν πλάτη τῆς μεσάντρας. Τὸ ταβάνι τοῦ χώρου εἶναι μία νεώτατη πρόχειρη κατασκευή.

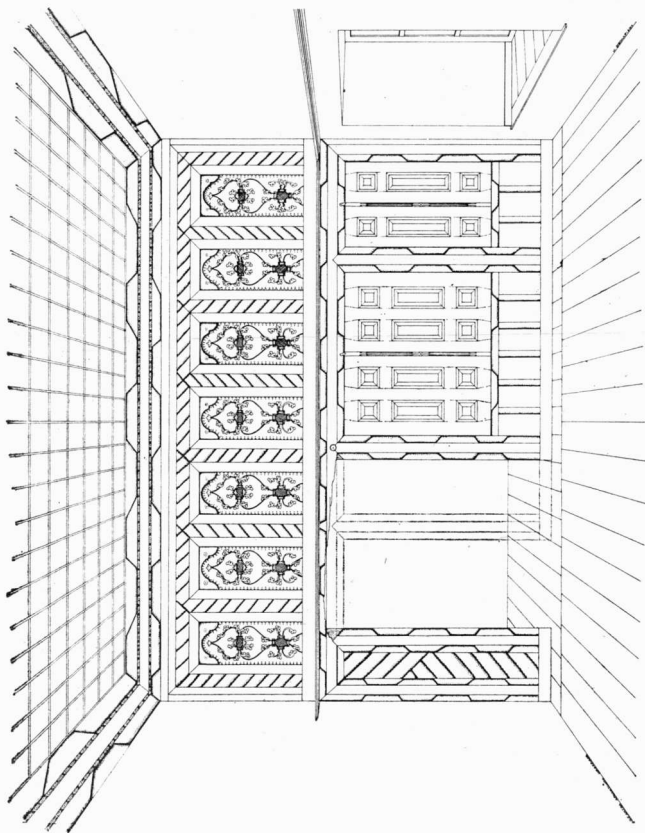
Τὸ ΝΑ δωμάτιο διατηρεῖ τὴν ἀρχικὴ του διάταξη, ἀλλὰ τὰ ἐπὶ μέρους στοιχεῖα φαίνεται νὰ ἔχουν ἀντικατασταθεῖ σὲ μία μεταγενέστερη ἐπισκευή. Ἔτσι τὸ ταβάνι εἶναι σήμερα ἐπιχρισμένο καὶ μόνο στὸ κέντρο του τοποθετεῖται ὀκταγωνικὸς, ἐπίπεδος, ξυλόγλυπτος ὀμφαλὸς (ταμπλάς), πιθανότατα ἀπομεινάρι τοῦ ἀρχικοῦ ξύλινου ταβανιοῦ, ἐνῶ καὶ ἡ μεσάντρα μετὰ τὴν χαρακτηριστικὴ τραπεζοειδῆ σὲ κάτοψη ὑποχώρηση στὸ κέντρο εἶναι νεώτερος τύπος, ὅπως καὶ τὸ ὀρθογωνικὸ προσπέρασμα στὸ τζάκι² τοῦ ἴδιου χώρου. Ἀρχικὸ σὰν θέση, ἀλλὰ ὄχι καὶ σὰν διαστάσεις (ὕψωθηκε ἡ τοιδία του), εἶναι τὸ παράθυρο τοῦ βοηθητικοῦ χώρου μετὰ τῶν δύο δωματίων.

Τὸ τρίτο δωμάτιο στὴν ἀνατολικὴ πλευρὰ τοῦ ἐνιαίου χώρου μετὰ τὸν ἀνοικτὸ ἐσωτερικὸ ἐξώστη δημιουργήθηκε, ὅπως εἰπώθηκε, ἀπὸ μεταγενέστερη ἐπέμβαση. Τόσο τὸ ταβάνι του, ἐπιχρισμένο καὶ διακοσμημένο μετὰ γύψινα κυμάτια, ὅσο καὶ ἡ ἐσωτερικὴ ἐμφάνιση τοῦ διπλοῦ παράθυρου μετὰ τὴν δημιουργία παραστάδων μετὰ ἐπίκεντρα ἀπὸ ξύλινη ἐπέκδοση στὶς γωνίες (τὰ γνωστὰ κλασικότερα κολονάκια) δείχνουν μία ἐπέμβαση μέσα στὸ 19ο αἰῶνα. Ταυτόχρονα στὸ ἴδιο παράθυρο ἀφαιρέθηκε ὁ ξύλινος στύλος, ποὺ καὶ ἐσωτερικὰ διαιροῦσε τὸ παράθυρο στὰ δύο ὑποβαστάζοντας τὸ πρέκι.

Στὸν ἀ΄ ὄροφο βρίσκονται οἱ χῶροι ὑποδοχῆς (σχ. 3). Ὁ δοξάτος ἢ τοξάτο, ἕνας ἐνιαῖος χῶρος μετὰ δύο ἐπάλληλα ὑπερυψωμένα τμήματα στὸ ἀνατολικὸ μέρος, τὸν ἡλιακὸ κατὰ μῆκος τῆς ὄψης του πρὸς τὴν αὐλὴ, καὶ δύο καλὰ δωμάτια μ' ἕνα κατ' ἀρχὴν καὶ σήμερα δύο βοηθητικὸς χώρους ἀπ'

1. Στὸ μεσοπάτωμα συχνὰ ὑπάρχει μαγειρεῖο μετὰ νεροχύτη τῶν πιάτων (βλ. Κ. Μ. α. κ. ρ. ἦ, Ἡ λαϊκὴ τέχνη τοῦ Πηλίου, τὸ σπῖτι, σ. 73), ἀλλὰ ἐδῶ βεβαιωμένα δὲν πρόκειται γιὰ ἀρχικὴ διάταξη.

2. Βλ. Α. Ὁ ρ λ ἄ ν δ ο υ, Τὰ παλαιὰ ἀρχοντόσπιτα τῆς Καστοριάς, ΑΒΜΕ, Δ' (1938) 202.



Σχ. 9. 'Η ζωγραφιστή μεσάντρα του α' δρόφου

ἀνάμεσα. Ἀρχικά τὸ ΝΔ καλὸ δωμάτιο καταλάμβανε μεγαλύτερο χῶρο συμπεριλαμβάνοντας καὶ τὸ βοηθητικὸ ποῦ περιέχει τὴ ζωγραφιστὴ μεσάντρα καὶ ποῦ εἶναι σήμερα χωρισμένος ἀπὸ ἕναν πρόχειρο μπαγδατότοιχο. Αὐτὴ ἡ μεσάντρα, ὅπως καὶ τὸ ξύλινο ζωγραφιστὸ ταβάνι, ὄρατὸ μέσα ἀπὸ τὸ βοηθητικὸ χῶρο, εἶναι τὰ πιὸ ἀξιόλογα διακοσμημένα στοιχεῖα τοῦ σπιτιοῦ ποῦ σώζονται σήμερα (σχ. 9).

Μὲ τὸν περιορισμὸ τοῦ δωματίου καὶ τὴ μετατροπὴ του ἀπὸ χειμωνιάτικο¹ σὲ καλοκαιρινό, πράγμα ποῦ πρέπει νὰ ἀκολούθησε τὴν καταστροφὴ τοῦ β' ὀρόφου, ὅπου κατὰ τὴ συνήθεια βρίσκονται οἱ κύριοι χῶροι ὑποδοχῆς καὶ τὰ καλοκαιρινά, ἔγιναν καὶ οἱ ἀκόλουθες μετατροπές: α) ἀνοίχθηκε μία νέα πόρτα μὲ χαρακτηριστικὰ κλασικότερη μορφολογία, β) καταργήθηκε τὸ τζάκι, γ) δημιουργήθηκε ἕνα δεῦτερο ταβάνι χαμηλότερα ἀπὸ τὸ ἀρχικὸ καὶ στὸν χῶρο μόνο τοῦ νέου δωματίου, ἐπιχρισμένο καὶ διακοσμημένο μὲ τὰ γνωστὰ γύφωνα κυμάτια (σχ. 3), δ) ἀντικαταστάθηκαν τὰ ἀρχικά παράθυρα στὸ σαχνισί μὲ τὰ γνωστὰ παράθυρα μὲ κατακόρυφα ἀνασυρόμενα φύλλα, ποῦ ἦταν σὲ γενικὴ χρῆση τὸ 19ο αἰῶνα. Ἡ ἐπισκευὴ ἄλλαξε καὶ τὸν ἀριθμὸ τῶν παραθύρων, στὴ μεγάλη διάσταση τοῦ σαχνισιοῦ, σὲ τρία ἀπὸ τέσσερα ποῦ ἦταν ἀρχικά² καὶ πρόσθεσε ἐξωτερικὰ τὶς συνηθισμένες γιὰ τὴν ἐποχὴ ξύλινες ἐπενδύσεις στὶς ἐξωτερικὲς γωνίες, μὲ τὴν κλασικὴ διαίρεση σὲ βάση, κορμό, ἐπίστεψη, ε) ἀνοίχθηκε ἕνα παράθυρο στὸ βοηθητικὸ χῶρο ποῦ δημιουργήθηκε καὶ ποῦ ἀπομόνωσε τὴ μεσάντρα.

Τὸ ΝΑ καλὸ δωμάτιο διατηρεῖται στὴν ἀρχικὴ του μορφή. Ἡ μεσάντρα ἀπὸ ἀχρωμάτιστο ξύλο ἀκολουθεῖ τὸν ἀρχικὸ τύπο, μὲ μία ζώνη διακοσμητικῶς ξύλινες ταβλάδες ποῦ ἐπενδύουν τὸν τοῖχο σ' ὄλο τὸ ὕψος μέχρι τὸ ταβάνι ποῦ εἶναι ἐπίσης ξύλινο ἀχρωμάτιστο καὶ σχηματίζει τὰ γνωστὰ καρό. Τὸ τζάκι ἐδῶ ἔχει κυλινδρικό (μᾶλλον πολυγωνικό) προπέτασμα μὲ κωνικὸ κορυφωμα ποῦ καταλήγει σὲ ἀνάγλυφο σταυρό.

Ἐπίσης στὴν ἀρχικὴ του μορφή διατηρεῖται καὶ ὁ δοξάτος, ποῦ εἶναι ὁ σπουδαιότερος χῶρος τοῦ σπιτιοῦ. Στὸ ἀνατολικὸ ἄκρο του ὁ δοξάτος ἔχει ἕνα ὑπερυψωμένο τμήμα, κρεβάτα, ποῦ συνεχίζεται μ' ἕνα ἐκ νέου ὑπερυψωμένο τμήμα ποῦ προεξέχει σὰν γωνιακὸ σαχνισί καὶ ὅπου ἦταν στρωμένα τὰ μιντελίκια. Μὲ διαλυμένους τοὺς τοίχους ἀπὸ συνεχόμενα παράθυρα μὲ ἰσάριθμους φεγγίτες ἀπὸ πάνω, ὁ χῶρος ἔχει τὴν πλήρη ἐποπτεία τοῦ δρόμου καὶ ὅλης τῆς γειτονιάς.

1. Κατὰ τὴν ἐπισκευὴ τῆς στέγης βρέθηκε ἀχρηστευμένος ἀγωγὸς ἀπὸ τζάκι ποῦ ἀντιστοιχεῖ στὸ χῶρο αὐτό.

2. Ἐπίσης κατὰ τὴν ἐπισκευὴ στὴ στέγη βρέθηκαν στοιχεῖα ποῦ ὀδηγοῦν σ' αὐτὴ τὴ σκέψη καὶ ποῦ θὰ ἀναπτυχθοῦν στὸ κεφάλαιο τὸ σχετικὸ μὲ τὴν ἀρχικὴ μορφή τοῦ σπιτιοῦ καὶ τὸ β' χαμένο σήμερα ὄροφο.

Διαλυμένος επίσης από παράθυρα και φεγγίτες είναι και ο εξωτερικός τοίχος του δοξάτου προς τὸν ἡλιακὸ, μὲ ἀποτέλεσμα ὅταν ἀνοίγονται ὅλα τὰ παράθυρα, μαζί με τὸ φῶς ποὺ μπαίνει ἀπὸ τοὺς φεγγίτες, νὰ παίρνει μία αἰσθητὴ σχεδὸν ἡμιυπαίθριου χώρου.

Ὁ δοξάτος εἶναι λιτὰ διακοσμημένος. Τὰ ταβάνια τοῦ ξύλινα χωρὶς χρωματισμό, σχηματίζουν τὰ γνωστὰ μικρὰ τετράγωνα· οἱ σωζόμενοι γύψινοι φεγγίτες στὸν τοῖχο πρὸς τὸν ἡλιακὸ εἶναι μᾶλλον ἀπλῆς μορφῆς¹, μὲ ἐλάχιστα κομμάτια ἐγχρωμο γυαλί. Αὐτὸ εὐκόλα ἐξηγεῖται ἂν θυμηθοῦμε ὅτι ἀρχικὰ ὁ κύριος χώρος ὑποδοχῆς ἦταν στὸ β' ὄροφο ποὺ καταστράφηκε καὶ ὄχι ἐδῶ. Στὸ δυτικὸ ἄκρο τοῦ δοξάτου μία ξύλινη σκάλα ὀδηγοῦσε στὸ β' ὄροφο, ἐνῶ σήμερα βγάζει μέσα στὴ στέγη. Ἡ σκάλα δὲν εἶναι ἡ μόνη ἔνδειξη ὅτι ἀρχικὰ ὑπῆρξε ἕνας ἀκόμη ὄροφος, καταστραμμένος σήμερα. Στὴν ἀνατολικὴ ὄψη τοῦ σπιτιοῦ, στὸ ὕψος τοῦ α' ὀρόφου καὶ ἀνάμεσα στὰ τρία παράθυρα τοῦ ΝΑ δωματίου, διακρίνονται στὴ λιθοδομῇ πέντε κατακόρυφες αἰλακιές, μὲ ἀξζανόμενο βᾶθος ἀπὸ πάνω πρὸς τὰ κάτω, ὑποδοχῆς τῶν λοξῶν ξύλων ποὺ πρέπει νὰ στηρίζαν ἄλλοτε ἕνα σαχνισὶ τοῦ β' ὀρόφου στὴ θέση αὐτή.

Πιο κάτω θὰ ἐκτεθοῦν τὰ στοιχεῖα ποὺ βρέθηκαν κατὰ τὴ διάρκεια τῆς ἐπισκευῆς τῆς στέγης καὶ ποὺ ἐπιτρέπουν τὴν πλήρη ἀποκατάσταση τοῦ β' ὀρόφου.

Ὁ ἡλιακὸς, στοιχεῖο ποὺ σώζεται σήμερα μόνο σ' ἕνα ἀκόμη καστοριανὸ ἀρχοντικό, τῶν Ἀδελφῶν Ἐμμανουήλ, ἀλλὰ εἶναι γνωστὸ ἀπὸ παλιές φωτογραφίες καὶ σχέδια ὅτι ὑπῆρχε καὶ στοῦ Τσιατσαπαῖ, θὰ μᾶς ἀπασχολῆσει ἐκτενέστερα παραὶ κάτω, γιατί σχετίζεται μὲ τὸν τύπο τῆς κατοικίας καὶ μᾶλλον δὲν ἦταν στοιχεῖο τόσο σπάνιο στὴν Καστοριά, ὅσο ἀρχικὰ φαίνεται.

3. Κ α τ α σ κ ε υ ἦ. α) Τ ο ἰ χ ο π ο ἰ ἰ ε ς. Τὰ οἰκοδομικὰ ὑλικά καὶ οἱ κατασκευαστικοὶ τρόποι ποὺ ἐφαρμόστηκαν στὸ ἀρχοντικό τοῦ Μπασάρα εἶναι οἱ γνωστοὶ τῆς μακεδονικῆς ἀρχιτεκτονικῆς τῶν χρόνων τῆς τουρκοκρατίας. Χοντροὶ λιθοκτιστοὶ τοῖχοι στὸ ἰσόγειο καὶ τὸ μεσοπάτωμα, ποὺ φτάνουν τὰ 90 ἐκ. σὲ πάχος, μὲ ὀριζόντιες ξυλοδεσιές κατὰ ἀποστάσεις (τὰ χατίλια) καὶ λεπτοὶ τοῖχοι μὲ ξύλινο σκελετὸ καὶ γέμισμα ἀπὸ τοῦβλα (τσατμάδες) στοὺς ὀρόφους. Ὁ νότιος τοῖχος, ὅπως συνήθως συμβαίνει μὲ ἕναν τοῖχο τοῦ σπιτιοῦ, εἶναι λίθινος μέχρι τὸν τελευταῖο ὄροφο. Ἡ κατασκευὴ τῶν τοίχων, μὲ μεγάλες πέτρες καὶ μικρὰ λιθάρακια σὰν γέμισμα στὰ ἐνδιά-

1. Ἀπὸ τὰ ὑπολείμματα γύψινων φεγγιτῶν (πλαίσια) ποὺ διασώθηκαν στὸ ΝΑ δωμάτιο, φαίνεται ὅτι σχημάτιζαν διαφορετικὰ διακοσμητικὰ θέματα ἀπ' ὅ,τι αὐτὰ τὰ ἀπλούστατα τοῦ δοξάτου.

μεσα κενά και χῶμα σάν συνδετικό ύλικό, είναι περισσότερο φροντισμένη στην ὄψη του σπιτιοῦ πρὸς τὸ δρόμο, παρά στις ὑπόλοιπες. Στην κύρια ὄψη τὸ σύστημα τοιχοποιίας ἐμφανίζεται σχεδὸν ισόδομο, οἱ πέτρες είναι σχετικὰ ὀρθογωνισμένες και λείπουν τὰ ἐνδιάμεσα γεμίσματα ἀπὸ λιθαράκια. Τὴν ἐντύπωση τοῦ ισόδομου ἐπιτείνει τὸ προσεκτικὸ ἀρμολόγημα μὲ ἀδύνατο ἀσβεστοκονίαμα, ποῦ προεξέχει ἐλαφρὰ ἀπὸ τὸ πρόσωπο τοῦ τοίχου, σχηματίζοντας ὀρθογώνια μὲ ἐλαφρὰ καμπυλωμένες γωνιές. Τὸ ἀρμολόγημα δὲν ξεπερνᾷ τὸ πλάτος τῶν 2,5 ἐκ. και είναι περίπου ἐπίπεδο στην τομή.

Στις ὑπόλοιπες ὄψεις οἱ πέτρες είναι μικρότερες, ἀκανόνιστες μ' ἓνα πλῆθος γεμίσματα στὰ κενὰ τους, ἐνῶ τὸ ἀρμολόγημα είναι ὡς ἐπὶ τὸ πλεῖστον συνεπίπεδο μὲ τὸν τοίχο, ἐκτὸς ἀπὸ ἐλάχιστα σημεῖα ποῦ προεξέχει ἐλαφρότατα και περιβάλλει μὲ μία καμπύλη γραμμὴ τὴν πέτρα. Σ' αὐτὲς τὶς ὄψεις είναι φανερὸ ὅτι ἔγιναν πολλὲς ἐπισκευές, κάτι ποῦ δὲν παρατηρήθηκε στην ὄψη στὸ δρόμο, ποῦ τὸ ἀρμολόγημα είναι ἀδιατάρακτο. Τὴν ἴδια διαβάθμιση στην ἐπιμέλεια τῆς κατασκευῆς, ἀνάλογα μὲ τὸ ἂν είναι ὀρατὸς ὁ τοίχος ἀπὸ τὸ δρόμο, ἢ ὄχι, παρατηροῦμε και σ' ἄλλα καστοριανὰ ἀρχοντικά¹, ὅπως κυρίως τοῦ Τσιατσαπᾶ, ὅπου ἀκολουθεῖται τὸ ἴδιο σύστημα τοιχοποιϊῶν, μόνο ποῦ τὸ ἀρμολοῖ στην κύρια ὄψη είναι λεπτότερο, δὲν σχηματίζει ὀρθές στρογγυλεμένες γωνίες και ἔχει πρισματικὴ διατομὴ.

Στὴν κύρια πάντα ὄψη, λαξευμένους σὲ δύο ἐπάλληλους γωνιόλιθους τῆς Ν γωνίας, βρίσκουμε δύο σταυροὺς μὲ πεπλατυσμένα ἄκρα και τρία ἡμισφαίρια διαταγμένα σὲ τρίγωνο (εἰκ. 4). Σημάδια τέτοια ἀποτρόπαια εὐρύτατα κατὰ τὰ ἄλλα διαδεδομένα στοὺς χρόνους τῆς τουρκοκρατίας (συνηθέστατα είναι και τὰ σχηματικὰ πρόσωπα) συναντοῦμε μόνο σὲ δύο ἀκόμη περιπτώσεις ἀρχοντικῶν τῆς Καστοριάς, στὴν ΝΔ γωνία τοῦ Τσιατσαπᾶ, ὅπου κάτω ἀπὸ τὸ γωνιόλιθο μὲ τὴ λαξευμένη χρονολογία 1754 ὑπάρχει ἓνας σταυρὸς και ἓνα ἄτεχο πουλι και στοῦ Σαπουντζῆ στὴν ΝΔ γωνία ἓνας σταυρὸς και ἓνα ἡμισφαίριο².

¹ Ἀλλὰ κυρίως ἡ ἐθνικότητα τοῦ σπιτιοῦ δηλώνεται ἀπὸ ἓνα σταυρὸ ἐγ-

1. Ἀρχοντικά Γκιμουρζινά, Ράλλη, Γάκη, Πουλιόπουλου κ.λ., πολλὰ ἀπὸ τὰ ὁποῖα ἀνάγονται στὰ μέσα τοῦ 19ου αἰ. Τὸ σύστημα ἐφαρμόστηκε γιὰ μεγάλο χρονικὸ διάστημα, μάλιστα στὰ μέσα τοῦ 19ου αἰ. φαίνεται νὰ γενικεύεται στις καλὲς κατασκευές.

2. Είναι χαρακτηριστικὸ ὅτι σὲ κανένα ἀπὸ τὰ σπίτια τῆς Καστοριάς ποῦ ἀνάγονται στὸ 19ο αἶώνα δὲν βρέθηκαν τέτοια σύμβολα. Ἀντίθετα στὰ σπίτια αὐτὰ ὁ σταυρὸς, σύμβολο θρησκείας και ἐθνικότητας προβάλλεται ἐντονα, σάν κεντρικὸ στοιχεῖο σύνθεσης πάνω σὲ λιθανάγλυφες πλάκες, συνήθως πάνω ἀπὸ τὰ ὑπέρθυρα, ἢ λαξευμένες στὸ ἴδιο τὸ ὑπέρθυρο μαζί μὲ τὴ χρονολογία τοῦ σπιτιοῦ. Είναι ἡ ἐποχὴ ποῦ τὰ πράγματα ἔχουν ἀρκετὰ ἡμερέψει γιὰ τὸ ἐλληνικὸ στοιχεῖο τῆς πόλης. Ἀντίστοιχα ἀνάγλυφα στοιχεῖα σὲ γωνιόλιθους δὲν βρέθηκαν σ' ἀρχοντικά τῆς Σιάτιστας ὅπου ἀναρτήθηκαν, παρά μόνο στὸ ἀρχοντικὸ τῆς Πούλκως.

γεγραμμένο σ' ένα ορθογώνιο σχήμα 70×80 εκ. πάνω από την τοξωτή είσοδο από το δρόμο. Σταυρό πάνω από την τοξωτή κύρια είσοδο βρίσκουμε και στο άρχοντικό του Τσιατσπαῖ, όμως σχεδόν κρυμμένο, τόσο διακριτικά σχηματισμένο από δύο κάθετα τοῦβλα κατάλληλα ἀρμολογημένα, γιὰ νὰ εἶναι τελικά δραστὸς μόνο ἀπὸ ἓνα προσεκτικὸ φιλικὸ μάτι. Παρόμοια δια-



Εικ. 4. Ἀνάγλυφοι σταυροὶ στοὺς γωνιόλιθους τῆς ΝΑ γωνίας

κριτικὴ παρουσία σταυροῦ, ἀλλὰ λίγο πιὸ ἐμφανῶς σχηματισμένου ἀπὸ δύο κάθετα τοῦβλα, συναντοῦμε καὶ πάνω ἀπὸ τὴν τοξωτὴ εἴσοδο τοῦ ἀρχοντικοῦ Γκιμουρζίνα.

Αὐτὴ ἡ ἐπιφύλαξη στὴν προβολὴ τοῦ χριστιανικοῦ συμβόλου δὲν μπορεῖ παρὰ νὰ σχετίζεται μὲ τοὺς διωγμοὺς, ποὺ εἶναι γνωστὸ ὅτι ὑφίσταται τὸ ἑλληνικὸ στοιχεῖο στὴν Καστοριά μέχρι καὶ τὰ τέλη τοῦ 17ου αἰώνα¹.

β) Σ τ έ γ η, π α τ ώ μ α τ α. Ὅπως θὰ συζητηθεῖ στὴ συνέχεια, ἡ σημερινὴ στέγη τοῦ σπιτιοῦ δὲν εἶναι ἡ ἀρχική. Πολλὰ ἀπὸ τὰ ξύλα τῆς φάνηκε ὅτι ἦταν σὲ δευτέρη χρῆση. Ἀκολουθώντας ὁμοίως τὸν παραδοσιακὸ κατασκευαστικὸ τρόπο παρουσιάζεται σὰν μία ἐντυπωσιακὴ κατασκευὴ, μὲ τὸ μέγεθος στὶς γωνιαῖες διατομὲς ξύλων καὶ τὴ γνώση ποὺ φανερώνει σὲ θέματα τεχνικῆς².

Σ' αὐτὸ τὸ σημεῖο ἀξίζει νὰ σημειωθεῖ ὅτι σὲ πολλὰ ξύλα, πέρα ἀπὸ τὶς χαρακτηριστικὲς τρύπες στὰ ἄκρα τους, γιὰ τὸ δέσιμο καὶ τὴν εὐκολὴ μετα-

1. Γνωστὸ εἶναι τὸ ἐπισόδιο στὰ 1696 μὲ τὸν ἀπαγχονισμό τοῦ ἀρχοντα Ντοῦλτσου· βλ. Ν. Μ ο υ τ σ ο π ο ὕ λ ο υ, Καστοριά, σ. 3.

2. Σχετικὰ μὲ τοὺς διάφορους τρόπους κατασκευῆς στεγῶν καὶ τὶς ὀνομασίες τῶν ἐπὶ μέρους στοιχείων, βλ. Ν. Μ ο υ τ σ ο π ο ὕ λ ο υ, Ἡ λαϊκὴ ἀρχιτεκτονικὴ τῆς Βέροιας, Ἀθήνα 1967.

φορά τους, βρέθηκαν διάφορα σύμβολα, διπλά ἢ μονὰ Χ χαραγμένα μετὰ τὸ σκεπάρι. Ὅπως εἶπε ἕνας γέροντας ντόπιος μάστορας ποὺ τὰ ἀναγνώρισε εἶναι τὰ διακριτικά ποὺ ἔφτιαχνε κατὰ τὴν ὑλοτόμηση ἢ κάθε ομάδα ξυλοκόπων, γιὰ νὰ τὰ ξεχωρίζει μετὰ τὴν κοινὴ τους μεταφορά¹.

Ἡ κατασκευὴ τῶν ξύλινων πατωμάτων, ὅπως καὶ οἱ ἐσωτερικὲς ξύλινες σκάλες, ἀκολουθοῦν γνωστοὺς κατασκευαστικοὺς τρόπους.

4. Ἀποκατάσταση β' ὀρόφου. Τὸ καλοκαίρι τοῦ 1976, μετὰ τὴν ἀγορὰ τοῦ ἀρχοντικοῦ ἀπὸ τὸ κράτος, ἄρχισαν οἱ ἐργασίες γιὰ τὴν ἀποκατάσταση τῆς στέγης του, ποὺ ἦταν σὲ μεγάλο βαθμὸ καταστραμμένη, μετὰ συνέπεια τῆ συνεχῆ φθορὰ τοῦ ἐσωτερικοῦ ἀπὸ τὰ νερὰ τῆς βροχῆς. Μετὰ τὸ ἄνοιγμα τῆς στέγης γιὰ τὴν ἀντικατάσταση ὄλων τῶν φθαρμένων ξύλων, ἔγινε δυνατὴ ἡ προσεκτικὴ παρατήρηση τῶν ξύλινων στοιχείων ποὺ σήμερα παίζον τὸ ρόλο τῶν ὀριζόντιων δοκαριῶν τῆς στέγης, ἀλλὰ δὲν ἦταν ἀρχικὰ παρὰ τὸ πάτωμα τοῦ β' ὀρόφου.

Ἀπὸ τὶς χαρακτηριστικὲς ἐντορμίες (ὑποδοχὲς τῶν κατακόρυφων στύλων τῶν τοίχων τοῦ ὀρόφου), ποὺ σώζονται α) στὰ βασικὰ περιμετρικὰ δοκάρια, β) σ' αὐτὸ ποὺ χωρίζει κατὰ μῆκος στὰ δύο τὸν ὄροφο (εἶκ. 5), γ) στὰ δύο κάθετα ποὺ ἀντιστοιχοῦν πάνω ἀπ' τοὺς τοίχους τοῦ βοηθητικοῦ χώρου ἀνάμεσα στὸ ΝΑ καὶ ΝΔ δωμάτιο, γίνεται φανερὸ ὅτι ἡ ἐσωτερικὴ διαίρεση τοῦ β' ὀρόφου ἀκολουθεῖ ἀκριβῶς αὐτὴν τοῦ α' ἀκόμη καὶ στὶς θέσεις τῶν θυρωμάτων, ὅπως συνάγεται ἀπὸ τὶς ἀποστάσεις τῶν στύλων καὶ τὰ ἴχνη τῶν καρφωμάτων.

Ἀκόμη ὁ δοξάτος εἶχε στὴν ἴδια θέση τὶς ὑπερυψωμένες κρεβάτες, ὅπως δείχνουν οἱ χαρακτηριστικὲς λαξεύσεις σὲ παράλληλες πυκνὲς γραμμὲς κάθετες στὰ βασικὰ δοκάρια, γιὰ ὑποδοχὴ καὶ ὀριζοντίωση τῆς δεύτερης σειρᾶς μικρῶν δοκαριῶν ποὺ πάνω τους καρφώνονταν τὰ σανίδια—λαξεύσεις ποὺ σταματοῦν ἀκριβῶς στὴν ἴδια γραμμὴ ποὺ ἀντιστοιχεῖ στὸ α' σκαλί τῆς κρεβάτας τοῦ κάτω ὀρόφου. Στὸ σημεῖο αὐτὸ ἕνα ἄλλο κάθετο δοκάρι ἔδινε τὴν ἀπαιτούμενη διαφορὰ ὕψους τῶν 15 ἐκ. καὶ σ' αὐτὴ τὴ στάθμη γινόταν πλέον τὸ σανίδωμα. Λόγω αὐτῆς τῆς προσθήκης, ἐνὸς δεύτερου δοκαριοῦ, ὅπου στερεώνονταν πλέον οἱ στύλοι, δὲν βρέθηκαν στὰ περιμετρικὰ ὀριζόντια ξύλα, πάνω ἀπὸ τοὺς τοίχους ποὺ ἀντιστοιχοῦν στὰ ὑπερυψωμένα τμήματα, σημάδια κατακόρυφων στύλων, ὅπως στὰ ἄλλα σημεία.

Ἀντίθετα, κατὰ τὴν ἐπισκευὴ τῆς βόρειας πλευρᾶς πάνω ἀπὸ τὸν ἡλια-

1. Ἄν τὰ σημάδια αὐτὰ ἔχουν καὶ κάποια ἄλλη σημασία, ἂν δηλ. δηλώνουν τὴ θέση τοῦ κάθε ξύλου στὴ στέγη, δὲν εἶναι δυνατό νὰ ἐξακριβωθεῖ σ' αὐτὸ τὸ παράδειγμα, μιά ποὺ μέρος τοῦ ἑλικοῦ τῆς στέγης εἶναι σὲ β', χρῆση. Πάντως σὲ μιά τέτοια περίπτωση θὰ χρειαζόταν μάλλον μεγαλύτερη ποικιλία συμβόλων, πράγμα ποὺ δὲν βρέθηκε.

κό παρατηρήθηκαν, τόσο στο οριζόντιο ξύλο κατά μήκος του βόρειου τοίχου, όσο και στο αντίστοιχο οριζόντιο ξύλο πάνω από τους στύλους του εξώστη, τὰ γνωστά ἴχνη ἀπὸ τὴ στερέωση κατακόρυφων ξύλινων στύλων καὶ σὲ θέσεις ἀκριβῶς ἀντίστοιχες μ' αὐτοὺς τοῦ α' ὀρόφου. Αὐτὸ δείχνει ὅτι καὶ ὁ β' ὄροφος εἶχε ἠλιακὸ καὶ ὅτι στὰ ἀνοίγματα τοῦ βόρειου τοίχου ἀκολουθοῦσε ἀκριβῶς τὴν ἴδια διάταξη μὲ τὸν ὑποκείμενο ὄροφο, ἐφόσον οἱ θέσεις τῶν ἀνοιγμάτων καθορίζονται ἀπόλυτα ἀπὸ τὸν κάρναβο τῶν ὑποστυλωμάτων.



Εἰκ. 5. Ἐντομίες στὶς θέσεις στηρίξεως τῶν στύλων τοῦ β' ὀρόφου

Ἀκόμη στὰ οριζόντια ξύλα, ποὺ προεξέχοντας ἀπὸ τὴ σημερινὴ στέγη σχηματίζουν τὸ ταβάνι τοῦ ἠλιακοῦ, βρέθηκαν καρφιά μόνο στὴν πάνω ἐπιφάνεια (πάρωμα τοῦ εξώστη), ἀλλὰ κανένα ἴχνος στὴν κάτω, ὥστε νὰ ὑποθέσουμε ταβανωμένο τὸν ἠλιακὸ, ὅπως συμβαίνει στὸ ἀρχοντικὸ τῶν Ἀδελφῶν Ἐμμανουήλ.

Τὸ ἀποχωρητήριο ποὺ καταλάμβανε τὸ δυτικὸ ἄκρο τοῦ ἠλιακοῦ καὶ ἦταν προσπελάσιμο μόνο ἐξωτερικὰ ἀπὸ τὸν ἴδιο τὸν ἠλιακὸ, βεβαιωμένα δὲν ἀνῆκε στὴν ἀρχικὴ κατασκευὴ τοῦ σπιτιοῦ. Ἀπὸ τὴ μιὰ μεριά ὁ πέτρινος πύργος-βάση του χωρίζεται μὲ ἀρμό ἀπὸ τὴν ὑπόλοιπη τοιχοποιία τοῦ σπιτιοῦ (σχ. 1, 2), ἀπὸ τὴν ἄλλη ὁ τρόπος ποὺ διαμορφώνεται τὸ ἐπάνω τμήμα του δείχνει σαφέστατα ὅτι ὁ ἠλιακὸς προϋπῆρχε καὶ ἡ κατασκευὴ κατέλαβε

ένα μέρος του (σχ. 3, εικ. 2). Έπειδή η άθλια κατάσταση τής τοιχοποιίας του έγκυμονούσε σοβαρούς κινδύνους κατάρρευσης κατά τή διάρκεια τών επισκευών, άποφασίστηκε ή κατεδάφισή του, όποτε στο τμήμα του τοίχου πού κάλυπτε έμφανίστηκαν οί γνωστές έγκοπές στην τοιχοποιία, από τή στερέωση τών υπόλοιπων λοξών ξύλων πού υποβάσταζαν τόν ήλιακό. Φαίνεται πώς άρχικά δέν ύπηρχε άποχωρητήριο στους όρόφους, παρά μόνο στην αύλή¹.

Ή έρευνα στο όριζόντιο ξύλο στην πάνω επιφάνεια του σαχισιού στη δυτική όψη έδωσε ίχνη 5 στύλων, δηλ. τέσσερα διαστήματα, πλάτους 1,40μ. τά άκρατα και 105 έκ. τά ένδιάμεσα, πράγμα πού δείχνει πώς άρχικά ύπηρχαν 4 παράθυρα στην όψη του σαχισιού και όχι τρία, μέ πλάτος γύρω στά 78 έκ. όσο και τά υπόλοιπα παράθυρα του σπιτιού.

Ό νότιος τοίχος φαίνεται νά συνέχιζε μέ λιθοδομή και στο β' όροφο, έφόσον περιλάμβανε τίς καπνοδόχους όλων τών τζακιών του σπιτιού. Σε άπόσταση 210 έκ. από τó δυτικό άκρο του, στη στάθμη του πατώματος του β' όρόφου, βρέθηκε άχρηστευμένη καπνοδόχος, θέση πού έξυπηρετεί μόνο τó ΝΔ δωμάτιο του α' όρόφου, πού μετατράπηκε σέ καλοκαιρινό.

Προηγούμενως είχαν άναφερθεί τά σημάδια στη νότια πλευρά του άνατολικού τοίχου (εικ. 3) ενός σαχισιού του β' όρόφου. Τά ίχνη τών στύλων στά ξύλα του πατώματος (σημερινής στέγης) έπιβεβαίωσαν τήν ύπαρξή του στη θέση αυτή.

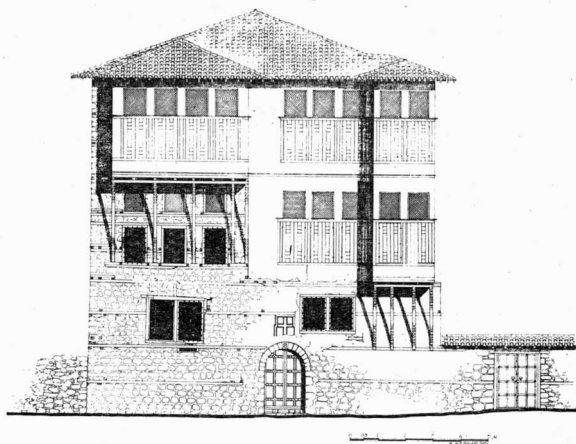
Μέ βάση τά στοιχεία πού άναφέραμε προτείνουμε τήν άποκατάσταση τής μορφής του άρχοντικού, όλοκληρωμένου μέ τó δεύτερο όροφο² (σχ. 10, 11, 12).

5. Τυπολογικά. Μέ βάση αυτή τήν όλοκληρωμένη εικόνα του σπιτιού μπορούμε πιά νά άναζητήσουμε άντιστοιχίες κατ' άρχή στά σωζόμενα άρχοντικά τής Καστοριάς και στη συνέχεια στο μακεδονικό χώρο.

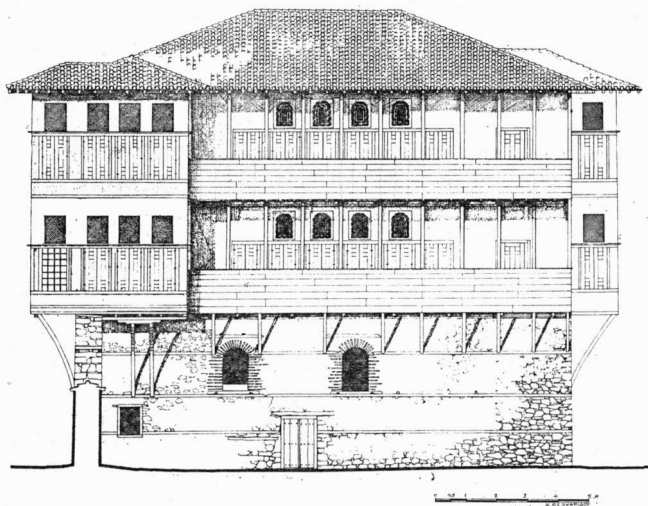
Τά χαρακτηριστικά πού συνθέτουν τόν τύπο είναι: α) Όρθογώνια κάτο-

1. Άποχωρητήριο συναντάται στους όρόφους (συνήθως σέ ξύλινο πρόβολο έξωτερικά), π.χ. στά άρχοντικά του Μανούση ή του Κανατσούλη στη Σιάτιστα (βλ. Ν. Μο υ τ σ ο π ο ύ λ ο υ, Σιάτιστα, τά άρχοντικά, πίν. 12 και 19 αντίστοιχα), αλλά είναι προσπελάσιμα από διάδρομο έσωτερικό, κι έχουν έξαρχής προβλεφθεί. Σ' αυτές τίς περιπτώσεις μόνο ό β' όροφος, όπου γίνεται ή ύποδοχή τών ξένων, διαθέτει τέτοιες ευκολίες. Δέν είναι άπίθανο και στη δική μας περίπτωση νά ύπηρχε κάτι τέτοιο στο β', καταστραμμένο σήμερα όροφο, σάν πιθανότερη όμως θέση θά ήταν ή νότια πλευρά σέ συνδυασμό μέ τó βοηθητικό χώρο άνάμεσα στά δωμάτια.

2. Ό αριθμός τών ανοιγμάτων στο σαχισί του β' όρόφου στον άνατολικό τοίχο καθορίστηκε από τó συνολικό του μήκος δοσμένο από τά σημάδια στον τοίχο και τó γνωστό κίνναβο τών παραθύρων.

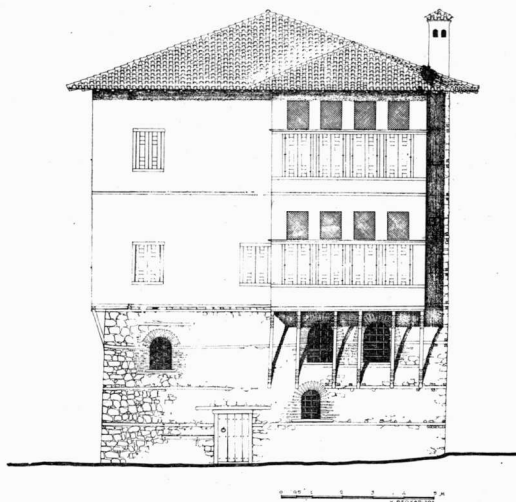


Σχ. 10. 'Η ανατολική ὄψη' αποκατάσταση



Σχ. 11. 'Η βόρεια ὄψη' αποκατάσταση

ψη μὲ κυριαρχία μόνο ἐνὸς ἄξονα (πλατυμέτωπη κατοικία). β) Ἐσωτερικὴ διαίρεση ποὺ ἀκολουθεῖ τὸν κύριον ἄξονα, δημιουργώντας πάντα ἓνα ἐνιαῖο χωρὸ ποὺ καταλαμβάνει ὅλο τὸ μέτωπο τῆς κατοικίας κι ἀπ' ὅπου γίνεται ἡ προσπέλαση τῶν δωματίων, ποὺ διατάσσονται κατὰ παράθεση στὸ ὑπόλοιπο μισὸ τῆς κάτοψης. γ) Ὑπαρξὴ ἀνοικτοῦ ἐξώστη (ἡλιακοῦ) κατὰ μῆκος τῆς



Σχ. 12. Ἡ δυτικὴ ὄψη ἀποκατάσταση

μεγάλῃς πλευρᾶς, καὶ πάντα σὲ σχέση μετὰ τὸ δοξάτο, τοῦ ὁποίου καταλαμβάνει τὸ μεγαλύτερο μέρος τοῦ μετώπου. Ἡ διάταξη μπορεῖ νὰ συναντᾶται μόνο στὸν ἀνώτερο ὄροφο (π.χ. ἀρχοντικὸ Ἐμμανουήλ) ἢ καὶ στοὺς δύο τελευταίους (π.χ. ἀρχοντικὸ Τσιατσάπᾶ, παλιὲς φωτογραφίες).

Στὸ στοιχεῖο τοῦ ἡλιακοῦ θὰ δοθεῖ ἰδιαίτερη προσοχή, γιατί εἶναι ἓνα τοπικὸ χαρακτηριστικὸ, μιὰ παραλλαγή γιὰ ψυχρὸ κλίμα στὸ γνωστὸ τύπο τοῦ σπιτιοῦ μὲ ἐσωτερικὸ ἀνοικτὸ χαγιάτι στὸν ὄροφο¹. Ἰδιαίτερα θὰ στα-

1. Ὁ τύπος εἶναι κοινὸς στὰ Βαλκάνια καὶ στὸ μικρασιατικὸ χωρὸ ἀπὸ τὰ παλιότερα παραδείγματα σπιτιῶν (18ος ἄρξες 19ου στὴν Φιλιππούπολη, βλ. Χρηστο Δ. Πеев, Τὸ σπίτι τῆς Φιλιππούπολης, τὴν ἐποχὴ τῆς Ἀναγέννησης) μέχρι τὰ κονάκια τῆς Προύσας (βλ. G o d f r e y G o o d w i n, A History of Ottoman Architecture. The Ottoman House, London 1971, σ. 429 κ.έ.) καὶ τὰ σπίτια τῆς Βέροιας καὶ τῶν Ἀμπελακίων στὸ βόρειο ἐλ-

θούμε στη σχέση του τύπου, ως προς το στοιχείο αυτό, με το βεριοιάτικο σπίτι, γιατί, όσο είναι γνωστό, στην αρχιτεκτονική των πλησιέστερων περιοχών δεν συναντάται ήλιακός ή χαγιάτι, π.χ. στα αρχοντικά της Σιάτιστας. (Η σύγκριση πάντα γίνεται με αρχοντικά και όχι με αγροτικές κατοικίες).

Στη Βέροια τὸ ἀνοικτὸ χαγιάτι τοῦ δρόφου, πὸν λειτουργικὰ παίξει τὸν ἴδιο ρόλο μὲ τὸν ἐπιμήκη ἐνιαῖο χῶρο τοῦ ἐξεταζόμενου καστοριανοῦ τύπου, εἶναι δηλ. ἡ σάλα ὅπου καταλήγει ἡ σκάλα καὶ ἀπ' ὅπου γίνεται ἡ προσπέλαση τῶν δωματίων, ἔχει πολλὰς φορὰς δύο σειρὰς ξύλινους στύλους πρὸς τὴν ἀνοικτὴ πλευρά, σὲ μικρὴ ἀπόσταση μεταξύ τους¹. Ἡ ἐξωτερικὴ σειρὰ τότε βρίσκεται σὲ πρόβολο ὑποστηριζόμενη ἀπὸ λοξὰ ξύλα ἢ πατὰ σὲ ἀντίστοιχους στύλους στὸ ἰσόγειο. Ἐτσι στὸ μέτωπο τοῦ χαγιατιοῦ δημιουργεῖται μίᾳ ἀκόμη διαβάθμιση τοῦ ἡμιυπαίθριου χώρου. Ἡ βασικὴ ἰδέα μοιάζει νὰ εἶναι ἡ ἴδια στὴν Καστοριά, μόνο πὸν ἡ δευτέρη ἐσωτερικὴ σειρὰ στύλων κλείνεται μ' ἓναν τοῖχο διαλυμένο σὲ πολλὰ παράθυρα μὲ φεγγίτες ἀπὸ πάνω, ἐνῶ παραμένει σὰν ἡλιακὸς ὁ στενὸς χῶρος πίσω ἀπὸ τὴν ἐξωτερικὴν σειρὰ στύλων². Τὰ χαρακτηριστικὰ τοῦ τύπου ἀναγνωρίζονται σὲ μίᾳ ὁμάδᾳ ἀρχοντικῶν, Τσιατσαπᾶ, Ἐμμανουήλ, Σαπουντζῆ (εἰκ. 6), Τσεβέκου γιὰ νὰ περιοριστοῦμε στὰ γνωστότερα.

6. Χ ρ ο ν ο λ ὄ γ η σ η. Ἐπὶ τὰ παραπάνω ἀρχοντικά, πὸν ἀποδίδον-

λαδικὸ χῶρο (βλ. Ν. Μουτσοπούλου, Ἡ λαϊκὴ ἀρχιτεκτονικὴ τῆς Βέροιας, καὶ τοῦ ἰδίου, Τὰ Θεσσαλικά Ἀμπελάκια, σ. 67 κ.έ.). Μερικὰ δείγματα αὐτοῦ τοῦ τύπου σῶζονται ἀκόμη μέχρι πρὶν λίγα χρόνια καὶ στὴν παλιὰ πόλη τῆς Θεσσαλονίκης.

1. Βλ. Ν. Μουτσοπούλου, Ἡ λαϊκὴ ἀρχιτεκτονικὴ τῆς Βέροιας, σ. 136 καὶ 196 σπῆτι Περ. Τζιντοῦ, σ. 162 σπῆτι ὁδοῦ Ἐδέσσης 6, σ. 175 σπῆτι ὁδοῦ Κουρμπετλῆ, σ. 182 Σιὸρ Μανωλάκη.

2. Στὴν Καστοριά, στὶς περιπτώσεις ὅπου ἡ ἐσωτερικὴ σειρὰ τῶν στύλων ἐμφανίζεται ἐλεύθερη μέσα στὸ χῶρο τοῦ δοξάτου καὶ μὲ μορφὴ τοξοστοιχίας σὲ μικρὴ ἀπόσταση ἀπὸ τὸν ἐξωτερικὸ τοῖχο, π.χ. ἀρχοντικὸ Σαπουντζῆ, Τσεβέκου, ἡ προσεκτικὴ παρατήρηση ἔδειξε πὸς αὐτὸ ὀφείλεται σὲ μεταγενέστερες ἐπέμβασεις πὸν εἶχαν σκοπὸ τὴ διέυρυνση τοῦ χώρου. Στὸ ἀρχοντικὸ Σαπουντζῆ ὁ βορινὸς ἐξωτερικὸς τοῖχος φαίνεται καθαρὰ ὅτι ὀφείλεται σὲ ἐπισκευή, ὅπως δηλώνει καὶ ὁ μεταγενέστερος τύπος τῶν παραθύρων του σὲ ἀντιδιαστολὴ μὲ τὰ ἀρχικὰ παράθυρα τοῦ σαχνισιοῦ, ἐνῶ ἡ ἴδια ἡ ἐσωτερικὴ τοξοστοιχία μὲ τὰ ἐπιχρισμένα τοξύλλια καὶ τὴ διαμόρφωση τῶν στύλων μὲ κλασικὸ τρόπο (κιονόκρانا), δεῖχνουν ἐπισκευὴ σύγχρονη μὲ τὰ παράθυρα, μᾶλλον τὸ 19ο αἰ. (βλ. Α. Ὁρλάνδου, ὁ.π., σπῆ. 11, πίν. 30. Ἀρχοντικὰ τῆς Καστοριάς, «Πανακοθῆκη τῆς τέχνης τοῦ Ἑλληνικοῦ λαοῦ», Ἀθῆναι 1948, πίν. 3, 4). Καθαρότατο ὅμως τὸ δυτικὸ ἄκρο τοῦ ἡλιακοῦ φαίνεται στὴ βορινὴ ἄκρη τοῦ δυτικοῦ τοῖχου, κάτω ἀπὸ τὸ σαχνισὶ πὸν στηρίζεται πάνω στὸς στύλους τοῦ ἡλιακοῦ, λύση γνωστὴ καὶ ἀπὸ τὸ ἀρχοντικὸ τοῦ Τσιατσαπᾶ (εἰκ. 6.) Στὸ ἀρχοντικὸ Τσεβέκου ἡ προχειρότητα τῆς μετασκευῆς βοηθᾷ στὴν ἐδκολότερη ἀναγνώριση τῆς ἀρχικῆς διάταξης, πὸν στὸ μισοεπιπωμένο β' ὄροφο εἶναι πλέον ὀλοφάνερη.

ται ὅλα στὸ 18ο αἰ.¹, τοῦ Τσιατσαπαῖ εἶναι τὸ μόνο ἀσφαλῶς χρονολογημένο, στὰ 1754, μὲ ἐπιγραφή ἀνάγλυφη σ' ἓνα γωνιόλιθο τῆς ΝΔ γωνίας τοῦ σπιτιοῦ. Στὴν ἀποκαταστημένη μορφή τοῦ ἀρχοντικοῦ τοῦ Μπασάρα καὶ σ' αὐτὴ τοῦ Τσιατσαπαῖ, ὅπως μᾶς διασώθηκε σὲ σχέδια καὶ φωτογραφίες πρὶν ἀπὸ τὴν καταστροφή τῶν ἡλιακῶν καὶ τοῦ ΒΑ σαχνισιοῦ τῆς βόρειας ὄψης²,



Εἰκ. 6. Ἀρχοντικό Σαπωντζῆ. Νότια κατάληξη τοῦ ἡλιακοῦ

ἡ ὁμοιότητα τῶν δύο κτηρίων εἶναι ἐμφανέστατη τόσο στὴ γενικὴ σύλληψη τοῦ ὄγκου ὅσο καὶ στὴ διάρθρωση τῶν ἐπὶ μέρους στοιχείων. Εἶναι μάλιστα τέτοια ἡ ἀντιστοιχία σὲ ὀρισμένες λεπτομερειακὲς λύσεις, π.χ. τὸ κοινὸ στὰ δύο παραδείγματα στενομέτωπο διόροφο σαχνισί, ποῦ στηρίζεται σὲ ὑπερυψωμένο τμήμα τοῦ τοίχου τοῦ περιβόλου ἢ σὲ μορφολογικὲς λεπτομέρειες, ὅπως π.χ. τὰ λαξευμένα σύμβολα στοὺς γωνιόλιθους, ἀλλὰ ἀκόμη καὶ στὴν ἐσωτερικὴ διακόσμηση, ποῦ ὀδηγεῖ στὸ συμπέρασμα ὅτι τὰ δύο κτήρια πολὺ λίγο ἀπέχουν χρονικά, ἴσως μάλιστα τὸ ἓνα νὰ χρησίμευσε σὰν πρότυπο γιὰ τὸ ἄλλο.

1. Ὁ Τσαμίσης ἀναφέρει ὅτι κανένα ἀπὸ τὰ ὑπάρχοντα ἀρχοντικά στὴν πόλη δὲν φαίνεται παλιότερο ἀπὸ τὸ 1720. Στὴ συνέχεια ἀποδίδει, λαμβασμένα, τὰ σπίτια τοῦ Μάλκου καὶ τοῦ κύρ Μιχάλη στὸ 17ο αἶνα, διότι τουλάχιστον τοῦ Μάλκου εἶναι χρονολογημένο στὰ 1745, ἐνῶ τὸ σπίτι τοῦ Χρυσοῦ Τσεβέκου τὸ ἀποδίδει σωστὰ στὸ 18ο αἶνα (βλ. Π. Τσαμίση, Ἡ Καστοριά καὶ τὰ μνημεῖα τῆς, Ἀθῆναι 1949, σ. 189).

Στὸν ἴδιο αἶνα τοποθετεῖται καὶ τὸ ἀρχοντικό Σαπωντζῆ καὶ Ἀφῶν Ἐμμανουῆλ (βλ. Ν. Μουτσόπουλου, Καστοριά, σ. 22).

2. Βλ. Ἀρχοντικά τῆς Καστοριάς. «Πινακοθήκη τῆς τέχνης τοῦ Ἑλληνικοῦ λαοῦ», Ἀθῆναι 1948, βασισμένο σὲ μελέτη τοῦ 1936, πίνακες 3 καὶ 4.

Συγκρίνοντας την κάτω ζώνη της ζωγραφισμένης μεσάντρας του Μπασάρα με την αντίστοιχη κατασκευή στο ΝΑ καλό όντά του Τσιατσαπᾶ, βρίσκουμε μεγάλη ομοιότητα τόσο στη μορφή και τις λεπτομέρειες των θυρόφυλλων, όσο και στη χρωματική τους διακόσμηση, δύο τόνους ὄχρα στο κέντρο, βαθύ κεραμιδί στο διαχωριστικό κυμάτιο και πράσινο πλαίσιο. Ἡ λοξή διαγράμμιση με σκούρη πράσινη κυματιστή γραμμή, πού στοῦ Τσιατσαπᾶ διακοσμεῖ ὄλους τοὺς κατακόρυφους ἐνδιάμεσους ταβλάδες¹, στοῦ Μπασάρα ἐμφανίζεται πέρα ἀπὸ τὸ ἀριστερὸ ἄκρο τῆς κάτω ζώνης και στὰ πλαίσια τῶν ζωγραφισμένων διαχωρῶν τῆς ἐπάνω ζώνης.

Ἡ ἀπόλυτη ἀντιστοιχία στη μορφή και τις κατασκευαστικές λεπτομέρειες τῶν ξύλινων κανατιῶν τῶν παραθύρων στὰ δύο κτήρια δὲν ἐκπλήσσει, γιατί φαίνεται νὰ εἶναι στοιχεῖα εὐρύτατα διαδεδομένα τὴν ἐποχὴ αὐτὴ στο βόρειο ἑλλαδικὸ χῶρο. Ἐκτὸς ἀπὸ τὴν Καστοριά τὰ βρίσκουμε και στὰ Ἀμπελάκια στὰ ἀρχοντικὰ Γ. Σβάρτζ², Δ. Σβάρτζ και Κρασοῦλη, ἐνῶ τὴν ἴδια διάδοση φαίνεται νὰ ἔχουν και οἱ μορφές τῶν ξύλινων κάγκελων πού φράζουν τὸ κάτω μέρος τῶν παραθύρων τοῦ δοξάτου, παρόμοια στὰ ἀρχοντικὰ Μπασάρα και Τσιατσαπᾶ, ὅπως και στοῦ Τσεβέκου, γνωστὰ ὁμως και στο Πήλιο (Ἐλληνομουσεῖο Ζαγοράς)³.

Ἀντίθετα τὰ παράθυρα με τὰ ἀνασυρόμενα ξύλινα φύλλα, πού βρίσκουμε στο ΝΔ καλό ὄντά τοῦ Μπασάρα, εἶναι σαφέστατα λύσεις τῶν μέσων τοῦ 19ου αἰῶνα, ὅπως προκύπτει ἀπὸ τὴ γενικευμένη ἐφαρμογὴ τους σ' ὅλα τὰ ἀρχοντικὰ τῆς πόλης πού χρονολογοῦνται στο β' μισὸ τοῦ 19ου αἰῶνα⁴, ἔχουν

1. Ἴδια χρωματικὴ διακόσμηση ἔχει και ἡ ξύλινη ἐπένδυση τοῦ δοξάτου τοῦ ἀρχοντικοῦ τοῦ Σαπουντζῆ στο δεύτερο ὄροφο (ἡ μεσάντρα και τὸ διαχωριστικὸ τῆς σκάλας).

2. Στο ἀρχοντικὸ τοῦ Γ. Σβάρτζ, τὸ σαχνισὶ στὰ ἀριστερὰ τῆς εἰσόδου διαφορετικῆς κατασκευῆς ἀπὸ τὰ ὑπόλοιπα, ἔχει στὰ παράθυρά του ὀριζόντια ἀνοιγόμενα ξύλινα φύλλα, τύπος πού προτείνεται και σὲ μία ἀποκατάσταση τοῦ ἀρχοντικοῦ τοῦ Μπασάρα (βλ. Ν. Μοῦτσοπούλου, Οἰκισμοὶ-ἀρχοντικὰ-μετόχια. Ἐπιλογή διπλωματικῶν ἐργασιῶν 1966-1974, Θεσσαλονικὴ 1977).

Τὸ βέβαιο εἶναι ὅτι σὲ κανένα σημεῖο τῆς κατασκευῆς δὲν σώζονται ἱχνη πού νὰ δικαιολογοῦν μία τέτοια μορφή και οὔτε φαίνεται τὰ σημερινὰ κανάτια νὰ ὀφείλονται σὲ ἀντικατάσταση. Ἀλλοστε πουθενὰ στὴν Καστοριά δὲν βρίσκουμε αὐτὸν τὸν τύπο. Τὴν ἴδια ἐποχὴ, ἐκτὸς ἀπὸ τὴν Ἑλλάδα, ἴδια παραθυρόφυλλα συναντοῦμε σὲ ἀρχοντικὰ τῆς Μ. Ἀσίας (π.χ. στο Birgi). Ἐνῶ ἀντίθετα χαλκογραφίες τῆς Κων/πόλης τοῦ 19ου αἰῶνα παρουσιάζουν εὐρύτατη χρῆση τῶν ὀριζόντια ἀνοιγόμενων φύλλων (βλ. Godfrey Goddwin, ὁ.π., σ. 21 455, 436, 437 και 442). Ἀκόμη δὲν ὑπάρχουν στοιχεῖα γιὰ νὰ υποστηριχθεῖ κατὰ πόσο οἱ δύο τύποι διαφέρουν χρονικὰ ἢ ἀποτελοῦν σύγχρονες ἐναλλακτικὲς κατασκευαστικὲς λύσεις.

3. Βλ. «Σπίτια τῆς Ζαγοράς», Ἀθῆναι 1949, πίν. 12. Τὸ Ἐλληνομουσεῖο.

4. Ἀρχοντικὸ Πουλιόπουλου 1860, Μάιος. Ἀρχοντικὸ Γάκη 1863, Ἀπριλίου 10. Ἀρχοντικὸ Ράλλη 1861, 22 Μαρτίου.

μεγαλύτερες ἀναλογίες, στεροῦνται τὴν ἐπάνω σειρὰ τῶν φεγγιτῶν¹ καὶ ἀκολουθοῦν γενικότερα μία κλασικὴ μορφολογία. Στὸ ἴδιο πνεῦμα ἐντάσσεται καὶ ἡ μεταγενέστερη πόρτα τοῦ ἴδιου χώρου.

Μὲ βάση τὰ παραπάνω λοιπὸν μπορούμε νὰ προτείνουμε μία χρονολογία γιὰ τὸ κτίσιμο τοῦ σπιτιοῦ, τὰ μέσα τοῦ 18ου αἰώνα καὶ πολὺ κοντὰ στὴν ἐποχὴ ποὺ κατασκευάζεται τὸ ἀρχοντικὸ τοῦ Τσιατσασπᾶ, μὲ μία φάση μετατροπῶν καὶ ἐπισκευῶν στὸ μέσο τοῦ 19ου αἰ., ποὺ ἀκολούθησαν πιθανότατα τὴν καταστροφὴ τοῦ β' ὀρόφου. Τὰ στοιχεῖα ποὺ ἔχουμε γιὰ νὰ τοποθετήσουμε χρονικὰ αὐτὴ τὴν καταστροφὴ εἶναι σχετικὰ καὶ περιορισμένα. Μία προφορικὴ παράδοση τῆς οἰκογενείας μᾶς πληροφορεῖ ὅτι ὁ ὄροφος ἔστεκε ἀκόμη στὰ 1816, ὅταν κατὰ τὴ διάρκεια μιᾶς ἐπιδημίας χολέρας, τὰ «φευγάτα», ποὺ ξέσπασε ἐκεῖνη τὴ χρονιά, καὶ μὲ τὴν ἐγκατάλειψη τῆς πόλης ἀπὸ τοὺς κατοίκους, ἡ ἀρχόντισσα τοῦ σπιτιοῦ παρατήρησε ἀπὸ τὸ βουνὸ ὅτι ὁ τελευταῖος ὄροφος ἔγερνε. Ἡ χρονολογία εἶναι ἴσως πολὺ πρόωμη γιὰ νὰ τὴ συσχετίσουμε μὲ τὴν καταστροφὴ τοῦ ὀρόφου ποὺ ὁ Τσαμίσης τοποθετεῖ σὲ πῶς πρόσφατὴ ἐποχῇ², πράγμα ποὺ συμφωνεῖ ἄλλωστε καὶ μὲ τὴ μορφή τῶν ἐπισκευῶν ποὺ παρατηρήθηκαν στὸ σπίτι.

7. Ἡ οἰκογένεια - ἐμπορικὴ δραστηριότητα. Τὸ ἀρχοντικὸ τοῦ Μπασάρα ἀναφέρεται σὰν ἕνα ἀπὸ τὰ ἀρχαιότερα τῆς Καστοριάς. Ὁ Τσαμίσης πάλι παραθέτει τὴν πληροφορία ὅτι ἀνῆκε στὸν κύρ Μιχάλη, ποὺ ἦλθε στὴν Καστοριά ἀπὸ τὴν Κωνσταντινούπολη μαζὶ μὲ τὸ γιό του Ἀνδρέα καὶ ὅτι ἀπὸ τότε ἔξι γενιὲς τῆς οἰκογένειας ἔμειναν σ' αὐτό³. Ἄν ἡ πληροφορία εἶναι σωστὴ, τότε ἡ ἀφιξὴ τοῦ κύρ Μιχάλη στὴν Καστο-

1. Τὸ δεύτερο, ἐξωτερικὸ προστατευτικὸ διάφραγμα τοῦ φεγγίτη ἔχει στὸ ἀρχοντικὸ ποὺ ἐξετάζουμε ἀπλὴ μορφή συρμάτινης σήτας, κάτι ιδιαίτερα συνηθισμένο στὴν Καστοριά, βλ. π.χ. ἀρχοντικὰ Ἐμμανουήλ, Σαπουντζῆ καὶ πίσω ὄψη τοῦ Τσιατσασπᾶ. Τὸ ὅτι ἡ διάταξη αὐτὴ εἶναι καὶ ἡ ἀρχικὴ στὸ σπίτι τοῦ Μπασάρα, φαίνεται ἀπὸ τὸ γεγονός ὅτι καὶ τὸ σημερινὸ ἀρμολόγημα τῆς ὄψης ποὺ ἐπικαλύπτει τὰ ξύλινα πλαίσια τῶν διαφραγμάτων εἶναι τὸ παλιό, ἐφόσον σχηματίζει στίς θέσεις τῶν ξύλινων ὑποστηριγμάτων τοῦ κουτσουρεμένου σαχνισιοῦ τῆς ἀνατολικῆς ὄψης ἀνέπαφη τὴν ὑποδοχὴ τους.

Ἡ λύση τῆς σήτας, οἰκονομικότερη καὶ ἀνθεκτικότερη ἀπὸ τὴ λεπτὴ γύψινη κατασκευὴ (π.χ. ἀρχοντικὸ Νατζῆ) υἱοθετήθηκε γιὰ λόγους οἰκονομίας προφανῶς καὶ συναντιέται σ' ἄλλες κατασκευὲς σὲ δευτερεύουσες ὄψεις (π.χ. ἀρχοντικὸ Τσιατσασπᾶ) παράλληλα μὲ κανονικοὺς γυαλωτοὺς προστατευτικοὺς φεγγίτες.

2. Γιὰ τὴν ἀφαίρεση π.χ. τοῦ ἀντίστοιχου ὀρόφου τῆς Ματῆς Σκόρδα ποὺ ἔγινε στὰ 1808 γράφει ὅτι ἔγινε πρό πολλῶν ἐτῶν σ' ἀντίθεση μὲ τοῦ Μπασάρα ποὺ τὴν τοποθετεῖ «πρὸ τῶν ἐτῶν». Βλ. Τ σ α μ ἰ σ η, Ἡ Καστοριά καὶ τὰ μνημεῖα τῆς, σ. 195.

3. Τὴν ἐποχὴ ποὺ γράφει ὁ Τσαμίσης, τὴν τελευταία γενιὰ ἀντιπροσωπεύει ὁ γιαιτρός Κων/νος Μπασάρας (ἐγγονὸς τοῦ Γεωργίου) ποὺ γεννήθηκε στίς 6 Φεβρουαρίου τοῦ 1869 στὴν Ζάνθη, ὅπως μαθαίνουμε ἀπὸ ἰδιόχειρη σημείωση τοῦ ἴδιου τοῦ Γεωργίου Μπασάρα.

ριά θα πρέπει να τοποθετηθεί γύρω στα μέσα του 18ου αιώνα, εποχή που συμφωνεί με τη χρονολόγηση που προτάθηκε για το κτίσιμο του σπιτιού με βάση τα συγκριτικά στοιχεία.

Έκτος από τις παραπάνω πληροφορίες του Τσαμίση δὲν γνωρίζουμε τίποτε άλλο για την οικογένεια μέχρι τις αρχές του 19ου αιώνα, οπότε βρίσκουμε κύριο του σπιτιού τὸν ξακουστό στην Καστοριά ἄρχοντα Γεώργιο Μπασάρα. Ὁ Μπασάρας ἀνήκει στην γενιά ἐκείνη τῶν πλούσιων γουνεμπόρων τῆς ἀνθούσας πιά ἀστικής τάξης τῆς πόλης, που δημιουργήθηκε ἀπὸ τὸν προηγούμενο αἰώνα ἀπὸ τοὺς ἐμπορευόμενους με τὴν κεντρικὴ καὶ ἀνατολικὴ Εὐρώπη καὶ που πέρα ἀπὸ τὴν οἰκονομικὴ ἀκμὴ ἔφεραν καὶ τὴν πνευματικὴ ἀνθιση στὴν Καστοριά, με τὴ δημιουργία σχολείων καὶ με τὴν ἐπαφή με τὸ εὐρωπαϊκὸ πνεῦμα που μετέφεραν.

Μὲ τὴ συστηματικὴ καταγραφὴ τῶν ἀντικειμένων του σπιτιού, μετὰ τὴν ἀγορά του ἀπὸ τὸ δημόσιο, βρέθηκαν δύο ἐμπορικὰ βιβλία που ἀνήκουν στὸν Μπασάρα καὶ μᾶς ἐπιτρέπουν νὰ ἐκτιμήσουμε τὴν ἔκταση τῆς δραστηριότητας καὶ τῶν ἐμπορικῶν του συναλλαγῶν που ἀπλώνονταν ἀπὸ τὴν Κωνσταντινούπολη καὶ τὰ Γιάννενα μέχρι τὴ Βιέννη καὶ τὴ Λειψία. Τὰ δύο αὐτὰ βιβλία, σύμφωνα με πληροφορίες τῆς ἴδιας τῆς οἰκογένειας, εἶναι ἓνα ἐλάχιστο δείγμα μᾶς ἀρκετὰ πλούσιας σειρᾶς, που καταστράφηκε στὰ χρόνια τῆς γερμανικῆς κατοχῆς. Τὸ ἓνα εἶναι ἓνα ἐμπορικὸ κατὰστιχο, ἓνα ἡμερολόγιο, ὅπου σημειώνονται ὅλες οἱ συναλλαγές καὶ λοιπές ἐργασίες τῆς ἡμέρας καὶ καλύπτει τὰ χρόνια ἀπὸ 5 Νοεμβρίου 1836, μέχρι καὶ 14 Νοεμβρίου 1856¹. Ἔχει διαστάσεις 41 ἐκ. στὸ ὕψος καὶ 12,5 ἐκ. στὸ πλάτος, σκληρὰ ἐξώφυλλα ἀπὸ λεπτὸ ξύλο με χάρτινη ἐπικάλυψη καὶ δερμάτινη ράχη. Στὸ πίσω ἐξώφυλλο, στὴν πάνω ἀριστερὴ γωνία ἐξωτερικὰ, ὑπόλειμμα σφραγίδας ἀπὸ κόκκινο κερὶ διατηρεῖ ἓνα μέρος ἀπὸ τὸ θέμα τῆς, τὸ ἔμβλημα τῆς ἐμπορικῆς κομπανίας, καὶ παριστάνει τὸ κάτω μέρος μᾶς ἄγκυρας. Ὅπως εἶναι γνωστὸ ἀπὸ ἄλλα παραδείγματα, τὸ ἔμβλημα εἶναι τυπικὸ γιὰ ἑλληνικὴ κομπανία καὶ σημαίνει μεταφορὰ προϊόντων ἀπὸ θαλάσσια ὁδὸ ἢ γενικὰ με πλοῖο². Στὴν ἐσωτερικὴ ὄψη τοῦ μπροστινοῦ ἐξώφυλλου ὑπάρχει τὸ μονό-

1. Ἀπὸ τὴν ἀρχὴ τοῦ κατὰστιχου λείπουν τέσσερις σελίδες.

2. Τὸ ἔμβλημα τῶν Ἑλλήνων ἐμπόρων ἦταν ἓνας διπλὸς σταυρὸς που συμβόλιζε τὴ χριστιανικὴ θρησκεία, ὁ ἀριθμὸς τέσσερα τὸ νόμιμο κέρδος 4%, καὶ μία ἄγκυρα ἂν ἢ μεταφορὰ τῶν ἐμπορευμάτων γίνονταν με πλοῖο, ἢ κάποιο ἄλλο σχῆμα π.χ. καρδιά σὲ ἀντίθετη περίπτωση. Τὸ ἴδιο ἔμβλημα, ἐκτὸς ἀπὸ τὴ σφραγίδα, μπορούσε νὰ τὸ δεῖ κανεὶς καὶ στὶς εἰσόδους τῶν ἐμπορικῶν οἰκῶν, μᾶζι με τὸ ἔτος ἰδρύσεως τῆς κομπανίας καὶ ἓνα μονόγραμμα, βλ. Ὁ δ ὀ ν F ὐ ρ v e s, Οἱ Ἕλληνες τῆς Οὐγγαρίας.

Κάτω ἀπ' αὐτὸ πνεῦμα πιθανὸν νὰ μπορεῖ νὰ ἐρμηνευθεῖ καὶ μία παράξενη ἐπιγραφὴ πάνω ἀπὸ τὴν πόρτα τοῦ ἀρχοντικοῦ τοῦ Κανατσούλη στὴ Σιάτιστα, που περιέχει ὅλα τὰ παραπάνω σχετικὰ στοιχεία.

γραμμα Γρ. Α., πού συχνά ἀναφέρεται καὶ στὴν ἀλληλογραφία, ἐνῶ μετὰ τὸν Ὀκτώβρη τοῦ 1840 τὸ μονόγραμμα γίνεται ΓρΑΜ δηλ. Γεώργιος Α. Μπασάρας¹. Πολλὲς φορές τὸ ἴδιο μονόγραμμα γράφεται μέσα στὴν ἀλληλογραφία καὶ μὲ λατινικοὺς χαρακτήρες σὰν GM ἢ GAM.

Τὸ δεῦτερο βιβλίο εἶναι ἓνα βιβλίο ἐμπορικῆς ἀλληλογραφίας², βιεννέζικης προέλευσης, καὶ καλύπτει τὰ χρόνια ἀπὸ 10 Ἀπριλίου 1856 μέχρι 15 Ἰανουαρίου 1864, ἀλλὰ δυστυχῶς ἓνας πολὺ μεγάλος ἀριθμὸς τῶν σελίδων τοῦ δὲν εἶναι ἀναγνώσιμος, μετὰ ἀπὸ τὴ διάχυση τῆς μελάνης τῶν γραμμάτων, πού προκάλεσε ἡ ὑγρασία. Ὅπως πληροφοροῦμαστε ἀπὸ τὸ βιβλίο αὐτό, τὰ πρῶτα χρόνια μέχρι τὸν Ἰανουάριο τοῦ 1858 ἡ κομπανία εἶναι «Γ. Μπασάρας καὶ Κωνστ. Παππᾶς», καὶ ὅλες οἱ ἐπιστολὲς ὑπογράφονται μὲ τὰ δύο ὀνόματα. Ὁ Κωνστ. Παππᾶς εἶναι τὸ μέλος τῆς κομπανίας πού μένει μόνιμα στὸ ἐξωτερικό, στὴ Λειψία, ἐνῶ ὁ Μπασάρας παραμένει στὸ ἔδαφος τῆς Ὀθωμανικῆς αὐτοκρατορίας. Εἶναι ἓνα σχῆμα πού συνηθίζεται τὴν ἐποχὴ αὐτὴ γιὰ οἰκονομικοὺς λόγους καὶ παρουσιάζεται μὲ μία παράλληλη μετατροπὴ τῆς παλιᾶς κομπανίας σὲ μετοχικὴ ἑταιρεία³. Μετὰ τὸ 1858 φαίνεται ὅτι τὸ σχῆμα ἀλλάζει μὲ τὴν εἴσοδο καὶ ἄλλων συνεταιίρων, ὁπότε ὑπογράφει «Γεώργ. Α. Μπασάρας καὶ Συνδροφία»⁴.

1. Ἴσως αὐτὸ νὰ δηλώνει ὅτι ἡ ἐπωνυμία «Μπασάρας» δόθηκε ἐκεῖνη τὴν ἐποχὴ στὴν οἰκογένεια. Ἡ ἐτυμολογία τοῦ ὀνόματος δὲν στάθηκε δυνατὸ νὰ ἐξακριβωθεί.

2. Μὲ τὴν ραγδαία ἀνάπτυξη τῶν ἐλληνικῶν ἐμπορικῶν οἰκῶν δημιουργεῖται ἡ ἀνάγκη τῆς συστηματικῆς πιά ὀργάνωσής τους. Ἔτσι κάνουν τὴν ἐμφάνισή τους ἐκτός τῶν ἄλλων ἐμπορικῶν βιβλίων καὶ ὀδηγοὶ γιὰ τὴ σύνταξη τῶν ἀπαραίτητων ἐγγράφων καὶ τὴν ὀργάνωση ἀρχείου. Ἔτσι στὴ Βιέννη πρῶτος ὁ Σιατιστινὸς Θωμᾶς Δημητρίου ἐκδίδει δύο βιβλία: «Χειραγωγὸς ἐμπειρὸς τῆς πραγματείας, ἥτοι βιβλίο περιέχον ὅλους τοὺς ἀναγκαίους σχεδὸν λογαριασμοὺς τῆς πραγματείας, ὁμοῦ καὶ τὰ Ζυγία καὶ Πήχας ὅλης σχεδὸν τῆς Εὐρώπης» (1793) καὶ «Σκριττούρα Δόππια, ἥτοι ἡ τάξις τῶν πραγματευτῶν κατὰ τῶν κατὰ τῶν» (1794) βλ. Ἄ π. Β α κ α λ ο π ο ὕ λ ο υ, Ὁ Ἑλληνισμὸς τῆς Διασποράς, «Ἰστορία Ἑλληνικοῦ Ἔθνους», τ. ΙΑ', σ. 233.

Ἐξελιγμένη μορφή τῶν πρῶτων βιβλίων εἶναι «Ἡ ἀλληλογραφία, ἥτοι Σύγγραμμα ἐμπορικῶν ἐπὶ τῆς ἀλληλογραφίας τοῦ ἐμπόρου καὶ τῶν διπλογραφικῶν αὐτοῦ βιβλίων» τοῦ Π. Χ α ρ ῖ σ η, τυπωμένο ἐπίσης στὴ Βιέννη τὸ 1837, πού βρισκόμαστε νὰ χρησιμοποιοῖ σὰν ἀπαραίτητο ἐγχειρίδιο ὁ Γ. Μπασάρας, σήμερα στὴν κατοχὴ τῆς οἰκογενείας. Τὸ βιβλίο στὴ τελευταίος σελίδες περιέχει πολὺτιμο κατάλογο Ἑλλήνων συνδρομητῶν, καταχωρημένων κατὰ περιοχὲς σύμφωνα μὲ τὴν ἔδρα τῆς ἐπιχειρήσεώς του.

3. Γιὰ τὴν ἐξέλιξη τῶν μορφῶν τῶν ἐμπορικῶν αὐτῶν σχημάτων, κομπανίες, μετοχικὲς ἑταιρεῖες κ.λ. βλ. Ὁ ὀ ν ἦ Ὡ ὦ ν ε s, Οἱ Ἑλληνες τῆς Οὐγγαρίας.

Ὅπως μᾶς πληροφοροῦν ὁ Γ σ α μ ῖ σ η s, ὁ.π., σ. 219, σημ. 32, στὴ Λειψία μετὰ τῶν Ἑλλήνων ἐμπόρων γουναρικῶν συγκαταλέγονται καὶ πολλοὶ Καστοριανοί. Μάλιστα ὁ ἐμπορικὸς οἶκος Κων. Παππᾶ ὕφίσταται ἀπὸ τὸ 1819.

4. Μία σθησμένη σημείωση, κάτω ἀπὸ ἐπιστολὴ τοῦ Ἰανουαρίου τοῦ 1858 ἀναφέρεται στοὺς λόγους τῆς ἀλλαγῆς, ἀλλὰ δυστυχῶς δὲν εἶναι πλέον ἀναγνώσιμη. Τὸ πιθανότερο

Τὰ προϊόντα πού κυρίως ἐμπορεύεται εἶναι γουναρικά, συνήθως ἀλεπούδες (ἀλούπια), ἐγχώρια καὶ ξένα. Μάλιστα κάνει ἐντύπωση ὅτι ἀπὸ τὰ ξένα γουναρικά ἀναφέρονται πῶς συχνὰ τὰ ἀμερικανικῆς προέλευσης «ἀλούπια Βιργίνιας», εἶδος πού θεωροῦν πολὺ ἀκριβὸς καὶ γι' αὐτὸ ἰδιαίτερα φροντίζουν ζητώντας ἀπὸ τὸν Κ. Παπᾶ στὴ Λειψία νὰ τοὺς πληροφοροεῖ συνεχῶς γιὰ τὴν τιμὴ καὶ τὴ διακίνησή τους στὴ διεθνή ἀγορά. Πέρα ὅμως ἀπὸ τὰ γουναρικά, ἐμπορεύονται ὑφάσματα καὶ διάφορα ἄλλα εἶδη.

Στοὺς μόνιμους ἀντιπροσώπους τους στὴν Κωνσταντινούπολη στέλνουν τὰ ἐμπορεύματα μὲ πλοῖο ἀπὸ τὸ λιμάνι τῆς Θεσσαλονίκης, ὅπου ἔχουν ἐπίσης μόνιμο ἀντιπρόσωπο, ἐνῶ στὸ Βελιγράδι, Περλεπέ (Πρίλεπ), Βιτόλια (Μοναστήρι), Φιλιπούπολη, ἢ διακίνηση τῶν ἐμπορευμάτων γίνεται μὲ καραβάνια. Συχνὰ ἀναφέρονται ἐξοδα γιὰ ζωοτροφές καὶ ἀμοιβές κिरατζήδων.

Αὐτὴ τὴν ἐποχὴ μόνιμος συνεργάτης στὴ Βιέννη εἶναι ὁ Δημήτριος Μπετλῆς, προφανῶς μέλος τῆς πολὺ γνωστῆς καστοριανῆς ἀρχοντικῆς οἰκογένειας¹, μὲ τὸν ὁποῖο ἔχουν πολὺ συχνὲς συναλλαγές, ἐνῶ πολὺ καλὲς ἐμπορικὲς σχέσεις ἀναπτύσσουν μ' ἕναν ἄλλο Καστοριανὸ τὸν Γ. Α. Σκούταρη, πού καθὼς φαίνεται εἶχε ἐπίσης ἰσχυρὴ ἐμπορικὴ ἐταιρεία.

Ἐνα πυκνὸ δίκτυο ἐμπορικῶν σχέσεων ξαπλώνεται σ' ὅλες τὶς πόλεις τῆς Μακεδονίας καὶ Ἡπείρου, Γιάννενα, Σιάτιστα, Βέροια, Νάουσα, Θεσσαλονίκη, Σέρρες. Ἡ τελευταία μάλιστα πρέπει νὰ ἔπαιξε τὸ ρόλο ἐνδιάμεσου σταθμοῦ, ὅταν χρησιμοποιοῦσαν τὸ χερσαῖο δρόμο γιὰ τὴν Κωνσταντινούπολη, ὅπως στὴν ἀλληλογραφία ἐπανειλημμένα φαίνεται ἀπὸ τὸ γεγονός ὅτι σταματᾶ σ' αὐτὴ τὴν πόλιν ὁ Μπασάρας συνοδεύοντας ὁ ἴδιος ἐμπορεύματα, καὶ ἐπίσης ἀπὸ τὸ γεγονός ὅτι ἐδῶ στὰ 1874 πουλήθηκε ἕνα κτήμα του.

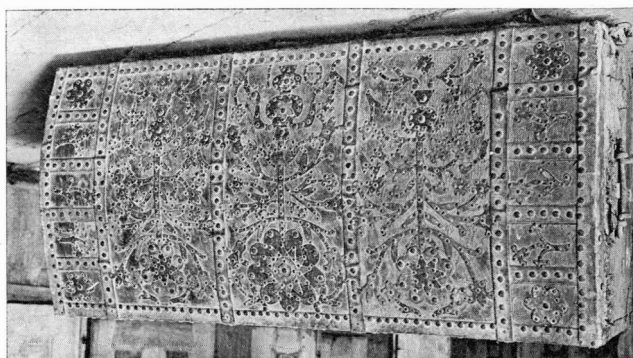
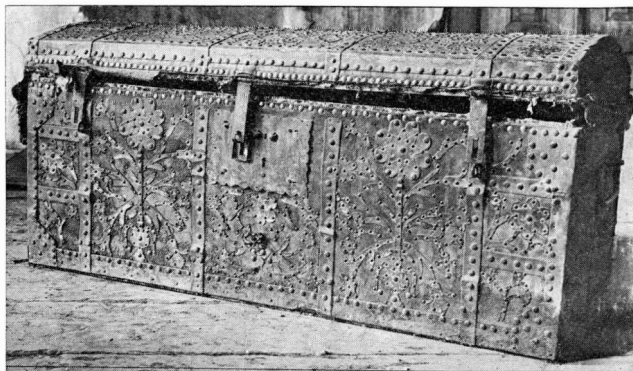
Στὰ δύο βιβλία, πέρα ἀπὸ ἐνδιαφέρουσες πληροφορίες σχετικὰ μὲ τὸ κόστος τῶν διαφόρων εἰδῶν καθημερινῆς ἀνάγκης καὶ τὶς ἀντιστοιχίες ἀξιῶν τῶν διαφόρων νομισμάτων πού κυκλοφοροῦν τὴν ἐποχὴ αὐτὴ, δίνονται καὶ πολλὲς κατατοπιστικὲς πληροφορίες γιὰ τὴ ζωὴ τῆς οἰκογένειας καὶ κάποιες ἐργασίες ἢ ἐπισκευὲς τοῦ σπιτιοῦ. Ἐτσι π.χ. καταγράφονται ὅτι, στὶς 11 Νοεμβρίου 1838 δίνει γιὰ ἐξοδα καὶ μαστορικὰ γιὰ τὸ κίτσκι ὅλα μαζί 300 γρόσια· στὶς 20 Ἰουνίου 1854 συμφωνεῖ νὰ τοῦ φτιάξουν τὸ μνήμα τῆς

εἶναι ὅτι μπαίνουν στὴν ομάδα καὶ ἄλλα πρόσωπα, ὅπως προκύπτει ἀπὸ τὴν ἀλληλογραφία στὴ συνέχεια.

1. Στὸν ὑπ' ἀριθμ. 2754 κώδικα τῆς Μητροπόλεως Καστοριάς ἀναγράφονται, ἀνάμεσα στοὺς ἄλλους ἀρχόντες καὶ δωρητές, μέλη τῆς οἰκογένειας. Ἡ Ἐλαία, ἀρχόντισσα τοῦ Χρυσοῦ Μπετλῆ, ἢ Ἐένο ἀρχόντισσα, μητέρα Γεωργίου Κων/νου Μπετλῆ καὶ ὁ ἀρχοντας Κων/νος Μπετλῆς, βλ. Π. Τ σ α μ ἰ σ η, Ἡ Καστοριά καὶ τὰ μνημεῖα τῆς, σ. 182.

μητέρας του καὶ νὰ στρώσουν τὴν αὐλὴ τοῦ σπιτιοῦ μὲ πλάκες καλές, καλοπελεκημένες, ὄλα μαζί γιὰ 600 γρόσια.

Στὶς ἀποθήκες τοῦ σπιτιοῦ διασώθηκε ἓνα ἀκόμη ἀξιόλογο τεκμήριο τῆς ἐμπορικῆς δραστηριότητος τοῦ ἰδιοκτήτη. Εἶναι μία μικρὴ συλλογὴ ἀπὸ 5 μπαούλα γιὰ μεταφορὰ ἐμπορευμάτων, ντυμένα μὲ δέρμα καὶ ἐνισχυμένα καὶ διακοσμημένα μὲ μεταλλικὰ ἐλάσματα μὲ καρφιά. Τὰ μπαούλα αὐτά, γνωστὰ σὰν ρουμανικῆς προέλευσης, τὰ βρῖσκουμε καὶ σὲ ἄλλα καστοριανὰ



Εἰκ. 7-8. Χρονολογημένο σεντούκι τοῦ Μπασάρα

σπίτια, απλούστερα όμως στη μορφή, όπως αυτό με τη χρονολογία 1826, που φυλάγεται στο Λαογραφικό μουσείο της πόλης. Το πιο αξιόλογο σεντούκι της συλλογής Μπασάρα, διαστάσεων 122×57 εκ. και ύψους 54 εκ. φέρει τη χρονολογία 1764 και τα αρχικά Θ. Γ., διατηρείται δε σε αρκετά καλή κατάσταση¹. Διακοσμείται με θαυμάσια φυτικά θέματα, διάφορα είδη λουλουδιών που βγαίνουν μέσα από περίτεχνα βάζα, κομμένα σε δύο διαφορετικά μέταλλα, χρωματική διαφορά των μετάλλων και καρφωμένα με διάφορα μεγέθη καρφιών πάνω στη δερμάτινη επένδυση του ξύλου. Έσωτερικά στη μία στενή του πλευρά το μπαούλο έχει μία ξεχωριστή θήκη που κλειδώνει ιδιαίτερα² (είκ. 7, 8).

Φαίνεται λοιπόν, και από την ύπαρξη ενός τόσο πρώιμου χρονολογημένου εμπορικού μπαούλου, πως το εμπόριο ήταν από παλιότερα παράδοση της οικογένειας, στην οποία οφείλει και την κοινωνική της άνοδο και ότι στο πρόσωπο του Γ. Μπασάρα στις αρχές του 19ου αιώνα φτάνει στο αποκορύφωμα της δύναμής της.

Έφορεία Βυζαντινών Αρχαιοτήτων
Θεσσαλονίκης

ΚΑΛΛΙΟΠΗ ΘΕΟΧΑΡΙΔΟΥ

1. Αντίστοιχο μπαούλο με δερμάτινη επένδυση και διακόσμηση με πλατυκέφαλα καρφιά βρέθηκε και στο άρχοντικό Κανατσούλη στη Σιάτιστα, χρονολογημένο στα 1766.

2. Ένα ανάλογο αλλά πιο σύνθετο σύστημα, με τρεις συρταρωτές θήκες, βρίσκουμε σε αντίστοιχο μπαούλο που φυλάγεται στο άρχοντικό του Νατζή.

S U M M A R Y

Kallio pi Theocharidou, Bassara's mansion and the family's trading activity.

Bassaras mansion, one of the oldest houses of Kastoria, dates back to the middle of the 18th century. It is a period during which the town is flourishing economically and culturally, mainly due to the small scale industry of fur processing and the widely spread commercial activity of the inhabitants.

The building is related to a group of some contemporary houses of the same typology, with many common characteristics in structural and ornamental details.

The actual building has one storey less than the original one, which can be safely represented, according to the traces preserved at the several parts of the structure.

The ground floor is used as storage and pantry. The mezzanine contains the family's bedrooms. The first floor is the piano mobile (reception quarters) suitably reformed for the case, after the destruction of the second floor, that took place at the middle of the 19th century.

The mansion belongs to a merchant family that came to Kastoria from Istanbul, at the middle of the 18th century.

The best known member of this family is the rich merchant George Bassaras whom we find in the first half of the 19th century having trading activities within a very wide region, extending from Leipzig and Vienna to Istanbul including most Macedonian and Balkan towns.

Some written documents relevant to this activity and period, that are found in the house, offer precious information about the commercial and economic life during the last phase of the Turkish occupation.