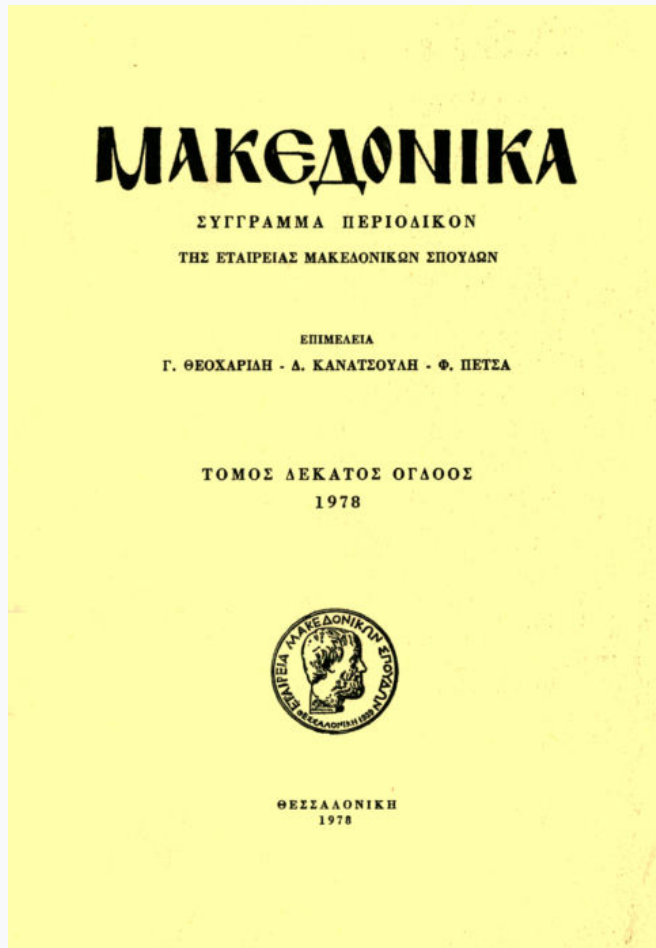


## Μακεδονικά

Τόμ. 18, Αρ. 1 (1978)



Το λατομείο μαρμάρου του αρχαίου Μονοίκου (;)  
του Οδομαντικού

Δημήτρης Κ. Σαμσάρης

doi: [10.12681/makedonika.497](https://doi.org/10.12681/makedonika.497)

Copyright © 2014, Δημήτρης Κ. Σαμσάρης



Άδεια χρήσης [Creative Commons Attribution-NonCommercial-ShareAlike 4.0](https://creativecommons.org/licenses/by-nc-sa/4.0/).

### Βιβλιογραφική αναφορά:

Σαμσάρης Δ. Κ. (1978). Το λατομείο μαρμάρου του αρχαίου Μονοίκου (;) του Οδομαντικού. *Μακεδονικά*, 18(1), 226-240. <https://doi.org/10.12681/makedonika.497>

## ΤΟ ΛΑΤΟΜΕΙΟ ΜΑΡΜΑΡΟΥ ΤΟΥ ΑΡΧΑΙΟΥ ΜΟΝΟΙΚΟΥ (;) ΤΟΥ ΟΔΟΜΑΝΤΙΚΟΥ

Συνεχίζοντας την έρευνα της ιστορικής γεωγραφίας της αρχαίας Μακεδονίας<sup>1</sup> νιώσαμε πρόσφατα τη χαρά ν' ανακαλύψουμε στην κοινοτική περιοχή του Ἁγίου Πνεύματος Σερρών<sup>2</sup> ένα αρχαίο λατομείο μαρμάρου με τόσο φανερά και ανεξίτηλα τὰ ίχνη της αρχαίας λατομίας, ώστε δίνει στον επισκέπτη την εντύπωση ὅτι τὸ λατομεῖο λειτουργοῦσε μέχρι χθές. Λείπουν μόνον οἱ ἀρχαῖοι λατόμοι καὶ οἱ λιθοργοὶ γιὰ νὰ ζωντανέψουν μπρὸς στὰ μάτια του τὴ σκηνὴ τῆς ἐδῶ καθημερινῆς ζωῆς τους.

Ὁ λατομικὸς χῶρος ἐντοπίστηκε συγκεκριμένα στὴ θέση «Κριάκουρου», 5 χλμ. περίπου ΒΑ τοῦ Ἁγίου Πνεύματος<sup>3</sup>, στοὺς νότιους πρόποδες τοῦ Μενοίκιου καὶ σὲ ὑψόμετρο 500 μ. περίπου<sup>4</sup>. Οἱ ὄγκοι μαρμάρου, σὲ πολλοὺς ἀπ' τοὺς ὁποίους εἶναι ὁρατὰ τὰ σημάδια τῆς ἀρχαίας ἐξόρυξης, σκεπάζουν τὴν ἐπιφάνεια δυὸ μεγάλων συνεχόμενων λόφων, ποὺ ἔχουν κατεύθυνση ἀπὸ ΒΔ πρὸς ΝΑ (βλ. εἰκ. 1). Καὶ οἱ δυὸ λόφοι βασικὰ σκεπάζονται ἀπὸ γκρίζο μάρμαρο, ὀλοκρυσταλλικὸ καὶ μεσοκοκκῶδες στὴν ὕψη του. Σ' ἓνα σημεῖο ὁμως, κάπου στὸ βόρειο ἄκρο τοῦ δυτικοῦ λόφου, ὑπάρχει μιὰ φλέβα ἀπὸ ἄσπρο μάρμαρο, ζαχαρῶδες, ὀλοκρυσταλλικὸ καὶ μεσοκοκκῶδες στὴν ὕψη του. Τέλος, σ' ἓνα ἄλλο σημεῖο πρὸς τὰ βόρεια, ὅπου ἐνώνονται οἱ πλαγιές τῶν δυὸ λόφων, ὑπάρχει μιὰ τρίτη κατηγορία ὑπόλευκου μαρμάρου, ποὺ διασχίζεται ἀπὸ μαυρὲς γραμμές («νερά») πάχους 0.001-0.002 μ.

---

1. Ἡ έρευνα γίνεται μέσα στὰ πλαίσια τοῦ ἐρευνητικοῦ προγράμματος τοῦ Τμήματος Ἀρχαιολογικῶν Ἑρευνῶν τῆς Ἑταιρείας Μακεδονικῶν Σπουδῶν.

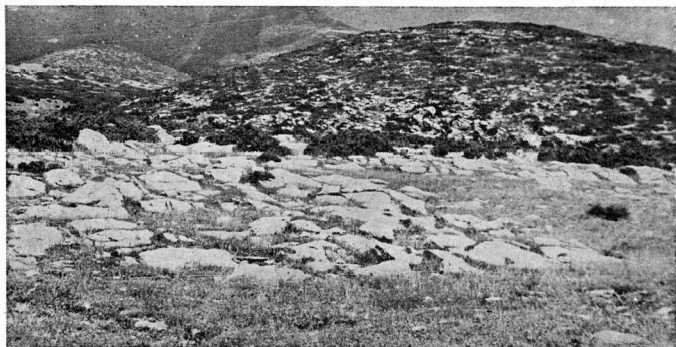
2. Τὸ Ἁγιο Πνεῦμα (παλ. Βεζνίκο) βρίσκεται σ' ἀπόσταση 14,5 χλμ. ἀνατολικά τῆς πόλης τῶν Σερρῶν καὶ εἶναι ἀπ' τὰ λίγα χωριά τοῦ Νομοῦ ποὺ παρουσιάζουν τόσο σημαντικό ἀρχαιολογικὸ καὶ ἱστορικὸ ἐνδιαφέρον.

3. Ὁφείλω κι ἀπ' τὴ θέση αὐτὴ νὰ εὐχαριστήσω θερμὰ τοὺς ἀρχαιοφίλους κατοίκους τοῦ Ἁγίου Πνεύματος κ.κ. Κ. Κατιάκο καὶ Γ. Κεφαλά, ποὺ πρόθυμα μὲ συνόδευσαν καὶ τίς δυὸ φορὲς ποὺ ἐπισκέφτηκα τὸ λατομικὸ χῶρο. - Ἄς σημειωθεῖ ὅτι ὁ κ. Γ. Κεφαλάς ἔχει λάβει, πρὶν ἀπὸ λίγους μῆνες, τὴν ἀπαιτούμενη ἄδεια γιὰ τὴν ἐκμετάλλευση μιᾶς ἔκτασης τοῦ λατομικοῦ χῶρου.

4. Νεώτερες γεωλογικὲς ἐρευνες ἔχουν ἀποδείξει τὴν ὑπαρξὴ ἐνὸς στρώματος ἄσπρου μαρμάρου, ὁμοίου μὲ τὸ παριανό, στὰ βουνὰ Μενοίκιο καὶ Πιργαῖο, βλ. S. t. C a s s o n, Macedonia, Thrace and Illyria, Oxford 1926, σ. 65-66.

Ὅπως φαίνεται ἀπὸ φυσικὲς τομὲς τῶν λόφων, τὸ μέσο πάχος τῶν στρωμάτων μαρμάρου θὰ πρέπει νὰ ὑπολογιστεῖ γύρω στὰ 10 μ. Ὅσον ἀφορᾷ τὴν κοκκομετρικὴ σύστασή του, τὸ μάρμαρο συνίσταται ἀπὸ λεπτοὺς καὶ μικροὺς κρυσταλλικοὺς κόκκους καὶ ἔχει τὴ σκληρότητα ἐκείνη τῶν ἀσβεστολιθικῶν πετρωμάτων, ποὺ ἐπιτρέπει τὴν εὐχερῆ λάξευση καὶ λείανσή του.

Ἄπ' τὰ ἴχνη τῆς ἀρχαίας ἐκμετάλλευσης σὲ πολλοὺς ὄγκους μαρμάρου φαίνεται καθαρὰ πὺς βρισκόμαστε μπροστὰ σ' ἓνα ἐπιφανειακὸ κλιμακωτὸ ἀρχαῖο λατομεῖο («κάθετο»)<sup>1</sup>. Ἡ τεχνικὴ μέθοδος, ποὺ εἶχε ἐφαρμοστεῖ



*Εἰκ. 1. Γενικὴ ἄποψη τοῦ λατομείου. Ἐμπρὸς εἰκονίζεται ὁ δυτικὸς λόφος μετὸ τὸ ἄσπρο μάρμαρο καὶ πίσω ὁ ἀνατολικὸς μετὸ τὸ γκριζο μάρμαρο*

ἀπ' τοὺς ἀρχαίους λατόμους γιὰ τὴν ἐξόρυξη τοῦ μαρμάρου, εἶναι ἐκείνη τῶν κλασικῶν ἀναβαθμίδων, σύμφωνα μετὴν ὁποία ἡ τομὴ τοῦ πετρώματος προχωροῦσε κλιμακωτὰ πρὸς τὰ μέσα καί, ἀποκόπτοντας τὸ στήθος τῆς πέτρας, σχημάτιζε ἐπιφανειακὰ διάφορες παραλληλόγραμμες καὶ τετράγωνες «κοῖτες» σὲ κλιμακωτὸ σχῆμα. Ἐξάιρεση ἀποτελεῖ μιὰ μόνον «κοίτη» ποὺ ἔχει οὐκ ὀρθὸν σχῆμα καὶ ποὺ ἀρχικὰ θὰ εἶχε κυκλικὸ σχῆμα.

Στὶς περισσότερες «κοῖτες» ἀρχαίων δόμων, ποὺ ἐντοπίσαμε στὰ μέτωπα τῆς ἀρχαίας ἐκμετάλλευσης, ἡ περίμετρος τους διαγράφεται ἀπ' τὶς σωζόμενες σφηνοειδεῖς τρύπες (βλ. εἰκ. 2-3), ποὺ εἶχαν ἀνοίξει εἰς λατόμοι μετὴ τὴ βοήθεια τῆς τυπίδας ἢ τοῦ κοπέα (σημ. βελόνι) καὶ διαφόρων ἄλλων λι-

1. Γι' αὐτὸ τὸ εἶδος τῶν λατομείων βλ. Α. Ὁ ρ λ ἄ ν δ ο υ, Τὰ ὑλικά δομῆς τῶν ἀρχαίων Ἑλλήνων, τ. Α', σ. 84-85. R. Martin, Manuel d'architecture grecque, τ. 1, σ. 146 κ.ε. A. Dworakowska, Quarries in Ancient Greece, Wrocław 1975, σ. 123 κ.ε.

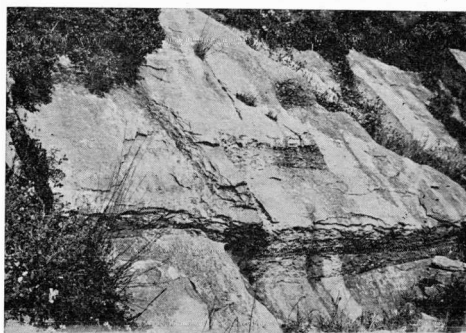
θουργικῶν ἐργαλείων<sup>1</sup> μέσα στὰ κατακόρυφα καὶ ὀριζόντια ἀλλάκια (πλάτους 0.05-0.06 μ. καὶ βάθους 0.10-0.28 μ.), τὰ ὁποῖα εἶχαν λαξεύσει προκαταρκτικά μὲ πριόνι καὶ ὕμμις, σύμφωνα μὲ τὸ σχέδιο καὶ τὶς διαστάσεις ποῦ



*Εἰκ. 2-3. Χαρακτηριστικὰ ἴχνη ἀπὸ τυλίδα ἢ κοπέα  
σὲ ὄγκους γκρίζου μαρμάρου*

1. Γιὰ τὰ λιθουργικὰ ἐργαλεῖα βλ. Ὁρλάνδου, ὀ.π., σ. 116 κ.έ. Dworakowska, ὀ.π., σ. 42-44, 99-122. Δεῖγματα τέτοιων ἐργαλείων ἔχουμε ἀπ' τὸ λατομεῖο τῆς Μυτιλήνης (ΑΔ 17, 1961, 62, Β', Χρονικά, 263) καὶ ἀπ' τὸ νεκρομαντεῖο τοῦ Ἀχέροντα (βλ. Σ. Δάκαρη, ΠΑΕ 1964, 50).

τοὺς εἶχε δώσει ὁ γλύπτης ἢ ὁ ἀρχιτέκτονας. Μέσα σ' αὐτοὺς τοὺς τὸρμους εἶχαν προσαρμόσει τὶς σφῆνες γιὰ τὴν ἐξόρυξη τοῦ ἐπιθυμητοῦ μαρμάρινου ὄγκου. Ὅπως συμπεραίνεται μάλιστα ἀπ' τοὺς σωζόμενους τὸρμους τους,



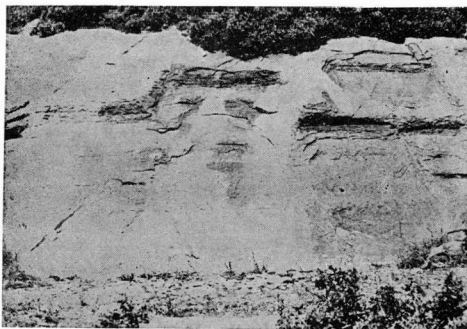
*Εἰκ. 4-5. Ἀπόψεις τοῦ μεγάλου «στήθους»  
τοῦ πετρώματος μετὰ τὶς 19 συγκεντρωμένες «κοίτες»*

ποὺ ἡ διάμετρός τους δὲν ξεπερνᾷ τὸ 0.01 μ., οἱ σφῆνες ἐξόρυξης, ποὺ εἶχαν χρησιμοποιήσει ἐδῶ, δὲν ἦταν ξύλινες, ὅπως συνήθως στὰ περισσότερα λατομεῖα, ἀλλὰ σιδερένιες.

Ἐκτὸς ἀπ' τὶς παραπάνω «κοίτες», σώζονται κι ὀρισμένες ἄλλες, ἀπ' ὅπου οἱ ὄγκοι μαρμάρου δὲν ἀποσπάστηκαν μετὰ σφῆνες ἀλλὰ μόνο μετὰ τὸ

πρίονι (τὸν «λιθοπρίστην πρίονα»)<sup>1</sup>. Ἰδιαίτερα χαρακτηριστική εἶναι μιὰ «κοίτη» ποῦ στή μιὰ μεριά της δούλεψαν μὲ σφῆνες καὶ στήν ἄλλη μόνο μὲ πρίονι.

Οἱ περισσότερες «κοίτες» ἔχουν ἐντοπιστεῖ στὸν ἀνατολικὸ λόφο. Συγκεκριμένα στὸ κέντρο περίπου τῆς δυτικῆς πλαγιάς τοῦ λόφου αὐτοῦ φαντάζει ἓνα μεγάλο «στήθος» πετρώματος (βλ. εἰκ. 4-6), διαστάσεων 2.80 μ. × 11.50 μ., μὲ 19 συνολικά «κοίτες» (βλ. πίνακα διαστάσεων, α-ιθ). Οἱ πιὸ πολ-



Εἰκ. 6. Λεπτομέρεια τῆς εἰκ. 5

λὲς ἀπ' αὐτὲς εἶναι συνεχόμενες κι ἔχουν κοινὰ αὐλάκια ποῦ διευκόλυναν τὴν ταχύτερη καὶ μὲ λιγότερο κόπο ἐξόρυξη τῶν μαρμάρινων ὄγκων. Ἐκτὸς ἀπ' τὶς 19 συγκεντρωμένες «κοίτες», ἐντοπίσαμε ἄλλες 11 σκόρπιες στήν πλαγιά τοῦ ἴδιου λόφου (βλ. πίνακα διαστάσεων κ-λ καὶ εἰκ. 7-8) καὶ 15 ἀκόμη στήν ἀνατολικὴ πλαγιά τοῦ δυτικοῦ λόφου (βλ. πίνακα διαστάσεων, λα-με). Οἱ διαστάσεις πλάτους καὶ μήκους ὄλων τῶν παραπάνω «κοιτῶν» εἶναι πολλαπλάσια ἢ ὑποδιαιρέσεις (δάκτυλοι) ἐνὸς ἀρχαίου πόδα, ποῦ ἰσοδυναμεῖ σήμερα σὲ 0.328 μ., ὑπολογίζοντας τὸν ἀρχαῖο δάκτυλο σὲ 0.0205 μ.

Ἀπ' τὶς διαστάσεις καὶ τὸ πάχος (ἀπὸ 0.10 ὠς 0.28 μ.) τῶν παραπάνω «κοιτῶν» συμπεραίνεται πὼς οἱ ἀρχαῖοι δόμοι ἀπὸ ὑπόλευκο καὶ γκριζο μάρμαρο ποῦ εἶχαν ἐξορυχθεῖ χρησιμοποιήθηκαν γιὰ σαρκοφάγους καὶ κυρίως γιὰ ἀνάγλυφες ἢ ἀπλὲς ἐνεπίγραφες στήλες<sup>2</sup>. Ἀντίθετα τὸ ἄσπρο μάρμαρο, παρόλο ποῦ δὲ σφάζονται «κοίτες» στὸ μέτωπο ἐκμετάλλευσής του,

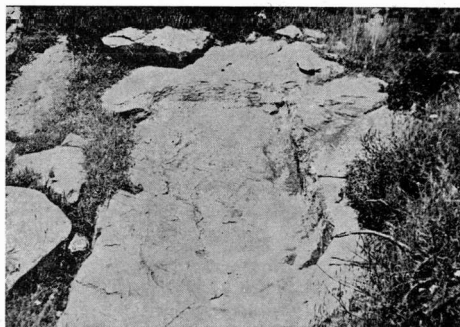
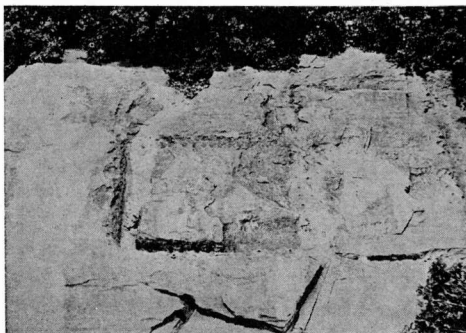
1. Γι' αὐτὸν βλ. Ὁ ρ λ ἄ ν δ ο υ, ὅ.π., σ. 127-28. D w o r a k o w s k a, ὅ.π., σ. 112-15.

2. Ἐξάιρεση ἀποτελεῖ μιὰ μόνον κυκλικὴ «κοίτη» γκριζοῦ μαρμάρου, ἀπ' ὅπου ἐξορύχθηκε μαρμάρινος ὄγκος πιθανῶς γιὰ σπόνδυλο κίονα.

## ΠΙΝΑΚΑΣ ΔΙΑΣΤΑΣΕΩΝ ΠΛΑΤΟΥΣ ΚΑΙ ΜΗΚΟΥΣ ΤΩΝ «ΚΟΙΤΩΝ»

Διαστάσεις σὲ ἀρχαίους πόδες (π) καὶ δακτύλους (δ)	Θεωρητικὲς διαστάσεις σὲ μέτρα	Πραγματικὲς διαστάσεις σὲ μέτρα	
α)	$1\pi+11\delta \times 3\pi+11\delta$	$= 0.553\mu. \times 1.209\mu.$	$0.55\mu. \times 1.20\mu.$
β)	$1\pi+9\delta \times 2\pi+ 4\delta$	$= 0.512\mu. \times 0.738\mu.$	$0.50\mu. \times 0.73\mu.$
γ)	$2\pi+ 4\delta \times 3\pi+ 6\delta$	$= 0.738\mu. \times 1.107\mu.$	$0.73\mu. \times 1.10\mu.$
δ)	$1\pi+14\delta \times 1\pi+14\delta$	$= 0.615\mu. \times 0.615\mu.$	$0.60\mu. \times 0.60\mu.$
ε)	$1\pi+10\delta \times 2\pi+12\delta$	$= 0.533\mu. \times 0.902\mu.$	$0.52\mu. \times 0.90\mu.$
στ)	$1\pi+14\delta \times 2\pi+ 1\delta$	$= 0.615\mu. \times 0.676\mu.$	$0.60\mu. \times 0.68\mu.$
ζ)	$1\pi+14\delta \times 2\pi+ 9\delta$	$= 0.615\mu. \times 0.840\mu.$	$0.60\mu. \times 0.84\mu.$
η)	$1\pi+14\delta \times 2\pi+ 9\delta$	$= 0.615\mu. \times 0.840\mu.$	$0.60\mu. \times 0.84\mu.$
θ)	$1\pi+14\delta \times 2\pi+ 1\delta$	$= 0.615\mu. \times 0.676\mu.$	$0.60\mu. \times 0.67\mu.$
ι)	$1\pi+14\delta \times 2\pi+ 1\delta$	$= 0.615\mu. \times 0.676\mu.$	$0.60\mu. \times 0.67\mu.$
ια)	$1\pi+14\delta \times 2\pi+ 1\delta$	$= 0.615\mu. \times 0.676\mu.$	$0.60\mu. \times 0.67\mu.$
ιβ)	$1\pi+14\delta \times 1\pi+14\delta$	$= 0.615\mu. \times 0.615\mu.$	$0.60\mu. \times 0.60\mu.$
ιγ)	$1\pi+ 4\delta \times 2\pi+ 1\delta$	$= 0.41 \mu. \times 0.676\mu.$	$0.40\mu. \times 0.67\mu.$
ιδ)	$1\pi+14\delta \times 1\pi+14\delta$	$= 0.615\mu. \times 0.615\mu.$	$0.60\mu. \times 0.60\mu.$
ιε)	$1\pi+14\delta \times 1\pi+14\delta$	$= 0.615\mu. \times 0.615\mu.$	$0.60\mu. \times 0.60\mu.$
ιστ)	$1\pi+14\delta \times 1\pi+14\delta$	$= 0.615\mu. \times 0.615\mu.$	$0.60\mu. \times 0.60\mu.$
ιζ)	$1\pi+14\delta \times 1\pi+14\delta$	$= 0.615\mu. \times 0.615\mu.$	$0.60\mu. \times 0.60\mu.$
ιη)	$1\pi+14\delta \times 1\pi+14\delta$	$= 0.615\mu. \times 0.615\mu.$	$0.60\mu. \times 0.60\mu.$
ιθ)	$1\pi+14\delta \times 1\pi+14\delta$	$= 0.615\mu. \times 0.615\mu.$	$0.60\mu. \times 0.60\mu.$
κ)	$2\pi+14\delta \times 7\pi+10\delta$	$= 0.943\mu. \times 2.495\mu.$	$0.94\mu. \times 2.50\mu.$
κα)	$1\pi+15\delta \times 5\pi+11\delta$	$= 0.635\mu. \times 1.865\mu.$	$0.63\mu. \times 1.87\mu.$
κβ)	$2\pi+ 2\delta \times 6\pi+ 7\delta$	$= 0.697\mu. \times 2.111\mu.$	$0.70\mu. \times 2.10\mu.$
κγ)	$1\pi+ 7\delta \times 3\pi+14\delta$	$= 0.471\mu. \times 1.271\mu.$	$0.46\mu. \times 1.28\mu.$
κδ)	$2\pi+ 7\delta \times 6\pi$	$= 0.799\mu. \times 1.968\mu.$	$0.80\mu. \times 1.96\mu.$
κε)	$1\pi+ 3\delta \times 6\pi+13\delta$	$= 0.389\mu. \times 2.234\mu.$	$0.38\mu. \times 2.23\mu.$
κστ)	$1\pi+14\delta \times 5\pi+11\delta$	$= 0.615\mu. \times 1.865\mu.$	$0.60\mu. \times 1.87\mu.$
κζ)	$1\pi+14\delta \times 1\pi+14\delta$	$= 0.615\mu. \times 0.615\mu.$	$0.60\mu. \times 0.60\mu.$
κη)	$1\pi+14\delta \times 1\pi+14\delta$	$= 0.615\mu. \times 0.615\mu.$	$0.60\mu. \times 0.60\mu.$
κθ)	$1\pi+14\delta \times 4\pi+14\delta$	$= 0.615\mu. \times 1.597\mu.$	$0.60\mu. \times 1.60\mu.$
λ)	$1\pi+14\delta \times 1\pi+14\delta$	$= 0.615\mu. \times 0.615\mu.$	$0.60\mu. \times 0.60\mu.$
λα)	$1\pi+14\delta \times 1\pi+14\delta$	$= 0.615\mu. \times 0.615\mu.$	$0.60\mu. \times 0.60\mu.$
λβ)	$1\pi+14\delta \times 1\pi+14\delta$	$= 0.615\mu. \times 0.615\mu.$	$0.60\mu. \times 0.60\mu.$
λγ)	$1\pi+ 9\delta \times 2\pi+ 2\delta$	$= 0.512\mu. \times 0.697\mu.$	$0.51\mu. \times 0.70\mu.$
λδ)	$5\pi+14\delta \times 5\pi+14\delta$	$= 1.927\mu. \times 1.927\mu.$	$1.92\mu. \times 1.92\mu.$
λε)	$3\pi+ 6\delta \times 7\pi+ 3\delta$	$= 1.107\mu. \times 2.356\mu.$	$1.10\mu. \times 2.36\mu.$
λστ)	$1\pi+14\delta \times 5\pi+14\delta$	$= 0.615\mu. \times 1.927\mu.$	$0.60\mu. \times 1.92\mu.$
λζ)	$2\pi+ 7\delta \times 5\pi+11\delta$	$= 0.799\mu. \times 1.865\mu.$	$0.80\mu. \times 1.86\mu.$
λη)	$2\pi+ 2\delta \times 4\pi+ 2\delta$	$= 0.697\mu. \times 1.353\mu.$	$0.68\mu. \times 1.35\mu.$
λθ)	$1\pi+ 4\delta \times 3\pi+ 7\delta$	$= 0.41 \mu. \times 1.127\mu.$	$0.40\mu. \times 1.12\mu.$
μα)	$1\pi+ 9\delta \times 3\pi+14\delta$	$= 0.512\mu. \times 1.271\mu.$	$0.50\mu. \times 1.28\mu.$
μα)	$1\pi+ 9\delta \times 5\pi+ 2\delta$	$= 0.512\mu. \times 1.681\mu.$	$0.50\mu. \times 1.68\mu.$
μβ)	$1\pi+14\delta \times 1\pi+14\delta$	$= 0.615\mu. \times 0.615\mu.$	$0.60\mu. \times 0.60\mu.$
μγ)	$1\pi+14\delta \times 1\pi+14\delta$	$= 0.615\mu. \times 0.615\mu.$	$0.60\mu. \times 0.60\mu.$
μδ)	$1\pi+14\delta \times 1\pi+14\delta$	$= 0.615\mu. \times 0.615\mu.$	$0.60\mu. \times 0.60\mu.$
με)	$1\pi+ 9\delta \times 1\pi+14\delta$	$= 0.512\mu. \times 0.615\mu.$	$0.50\mu. \times 0.60\mu.$

φαίνεται όμως πώς, λόγω της καλύτερης ποιότητάς του και της ευχερέστερης λειανσής του, είχε χρησιμοποιηθεί κυρίως στην αρχιτεκτονική και γλυπτική. Το γεγονός αυτό εξάλλου μιστρουοῦν ἓνα ἀρχιτεκτονικὸ καὶ τρία γλυ-



Εἰκ. 7-8. Σκόρπιες «κοῖτες»

πτικά κομμάτια, πού βρέθηκαν ἐγκαταλειμμένα πάνω σ' ἓνα τεράστιο σωρὸ ἀπὸ λατύπη ἄσπρου μαρμάρου πού εἶχε συσσωρευτεῖ σ' ἓνα σημεῖο ἀνάμεσα στὰ ριζὰ τῶν δυὸ λόφων<sup>1</sup> (βλ. εἰκ. 9).

1. Ὁ τόπος γιὰ τὴν ἀπόρριψη τῆς λατύπης ἀπ' τὸ ξεχόντρισμα τῶν μαρμάρινων δόμων δὲν ἔλειπε κι ἀπ' τὸ πιὸ μικρὸ ἀκόμη ἀρχαῖο λατομεῖο, βλ. σχετικὰ στῆς Dwo r a k o w s k a, ὀ.π., σ. 97-98. Ἡ ἀπουσία λατύπης γκρίζου μαρμάρου ἐπιβεβαιώνει τὴν παραπάνω ὑπόθεσή μας ὅτι αὐτὸ χρησιμοποιεῖτο κυρίως γιὰ στήλες, ὅπου δὲν ὑπῆρχαν περιττὰ κομμάτια νὰ πελεκηθοῦν, ὥστε νὰ γίνεῖ ἐλαφρότερος ὁ δόμος γιὰ τὴ μεταφορὰ του.



Συγκεκριμένα πρόκειται γιὰ ἓνα μεγάλο παραλληλόγραμμο δόμο πὸν προοριζόταν γιὰ κρηπίδα ἢ ἐπιστύλιο καὶ γιὰ τρία κομμάτια ἀγαλμάτων. Τὸ πρῶτο ἀπ' αὐτὰ εἶναι πολὺ χονδρικό κατεργασμένο καὶ μόλις καταλαβαίνει κανεὶς ἀπ' τὰ κάπως λεπτομερέστερα κατεργασμένα καπούλια τοῦ ἀλό-



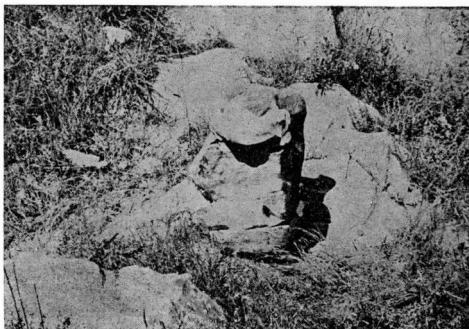
*Εἰκ. 9. Ὁ τεράστιος σωρὸς λατόπης ἀπὸ ἄσπρο μάρμαρο*



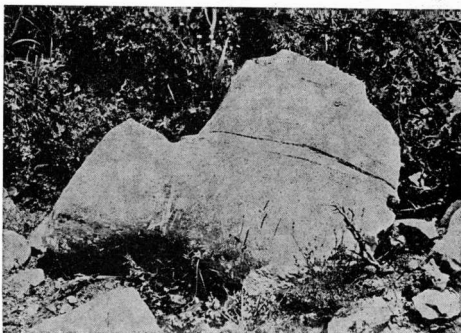
*Εἰκ. 10. Ὁ μαρμάρινος ὄγκος πὸν προοριζόταν γιὰ ἄγαλμα καβαλάρη*

γου πὸς προοριζόταν γιὰ παράσταση κάποιου καβαλάρη (βλ. εἰκ. 10). Ἐπίσης χοντρικά δουλεμένοι εἶναι καὶ ὁ δόμος πὸν προοριζόταν γιὰ κάποιο ἀγαλματίδιο (σως. ὕψος 0.47 μ.) καὶ πὸν στὸ λαιμὸ του διακρίνεται ὁ τόρμος πὸν θὰ δεχόταν τὸ πρόσθετο κεφάλι (βλ. εἰκ. 11). Ἰδιαίτερο ὁμως ἐνδιαφέρον παρουσιάζει τὸ τρίτο γλυπτικὸ κομμάτι ἀπὸ κορμὸ ἀγάλματος (σως. ὕψος 0.73 μ.), πὸν θὰ παρίστανε σὲ φυσικὸ μέγεθος κάποιον ψηλὸν καὶ εὐρω-

στο γυμνόν ἄνδρα (βλ. εἰκ. 12). Φαίνονται καλὰ στὸ μάρμαρο οἱ πλάτες καὶ ἓνα μέρος ἀπ' τὸ δεξιὸ γλουτὸ πὺν εἶναι μὲ μεγάλη λεπτομέρεια ἐπεξεργασμένα, σ' ἀντίθεση μὲ τὸ στήθος πὺν εἶναι τελείως ἀκατέργαστο. Ἐπ' τὴς



*Εἰκ. 11. Ὁ μαρμάρινος ὄγκος πὺν προοριζόταν γιὰ κάποιον ἀγαλματίδιον*



*Εἰκ. 12. Τὸ κομμάτι ἀπὸ κορμὸ ἀνδρικοῦ ἀγάλματος. Εἰκονίζεται τὸ πίσω μέρος πὺν τὸ εἶχε ἐπεξεργαστεῖ ὁ γλύπτης*

φυσικὲς τρύπες καὶ ρηγματώσεις, ποὶ ὑπάρχουν στὰ τρία γλυπτικὰ κομμάτια, συμπεραίνεται εὐκόλα πὺς τὰ ἔργα τὰ ἐγκατάλειψε ὁ γλύπτης στὸ λατομεῖο ἡμιτελῆ, ὅπως συχνὰ συνέβαινε σὲ τέτοιες περιπτώσεις<sup>1</sup>, ἐξαιτίας τῆς ἀτέ-

1. Γιὰ ἡμιτελῆ ἀγάλματα ἐγκαταλειμμένα σὲ λατομεῖα καὶ γιὰ τοὺς λόγους ἐγκατά-

λειας που παρουσιάστηκε, κατά την επεξεργασία, στο έσωτερικό του μαρμάρου.

Από ένα σημείο που ενώνονται οι δυο πλαγιές των λόφων και ακριβέστερα απ' το άκρο του σωρού της λατύπης, ξεκινά ένας αρχαίος κατηφορικός λιθόστρωτος δρόμος λιθαγωγίας, που τον χρησιμοποιούσαν για να κατεβάζουν («καταγωγή»), με τη βοήθεια των ξύλινων *εσχαρών* ή *χελωνών* (κοινώς ξυλογαϊδούρες) τους δόμους κάτω στη ρεματιά (βλ. εικ. 13). Από κει φορτώνονταν στα τετράτροχα συνήθως άμάξια, τα οποία ακολουθούσαν τον αρχαίο λιθόστρωτο δρόμο<sup>1</sup>, που Ίχνη του σώζονται και σήμερα σε πολλά



Εικ. 13. Ίχνη του λιθόστρωτου δρόμου λιθαγωγίας

σημεία<sup>2</sup>, και τους μετέφεραν στον τόπο προορισμού τους. Σ' ένα βράχο, στο δεξιό άκρο που αρχίζει ο δρόμος, υπάρχει μια κυλινδρική τρύπα για σιδερένιο πάσσαλο, όπου δένονταν τα σχοινιά για τη συγκράτηση των χελωνών. Επίσης κάτω στη ρεματιά βλέπει κανείς τεράστιους μαρμαρίνους δγκους,

λειψής τους βλ. C. Blümler, Greek Sculptors at Work, London 1969<sup>2</sup>, σ. 5 κ.ε. και πίν. 2-5.

1. Η κατασκευή του δρόμου αυτού, που οδηγούσε απ' το λατομείο στο κοντινό αρχαίο πόλισμα, ανήκει, όπως είναι γνωστό, στις προκαταρκτικές εργασίες προετοιμασίας για την εκμετάλλευση του λατομικού χώρου. Για παρόμοιους δρόμους βλ. βιβλιογραφία στης Dworkowska, ό.π., σ. 97, σημ. 28.

2. Τα Ίχνη αυτού του δρόμου ακολουθήσαμε τη δεύτερη φορά που ανεβήκαμε στο λατομείο με μουλάρια. Κι αν πάρει κανείς υπόψη του ότι κάναμε τη διαδρομή σε μιά ώρα περίπου, θα πρέπει να υπολογίσει ότι τα αρχαία άμάξια, συρόμενα από ζευγάρια βοδιών ή μουλαριών, θα κατέβαζαν τους μαρμαρίνους δόμους απ' το λατομείο κάτω στο αρχαίο πόλισμα σε 2 ώρες περίπου.

χονδρικά πελεκημένους, πού τούς είχαν κατεβάσει για νά τούς φορτώσουν στ' άμάξια.

'Απ' τὸ λατομείο αὐτὸ προέρχεται προφανῶς κι ἓνα κομμάτι ἀγάλματος πού βρέθηκε τὸ 1973 στὴν κοινότητα τοῦ 'Αγ. Πνεύματος καὶ μεταφέρθηκε στὸ Μουσεῖο Σερρῶν, στὴν ἀποθήκη τοῦ ὁποῖου φυλάγεται σήμερα. 'Απ' τὸ ἄγαλμα σώζεται σχεδὸν τὸ μεγαλύτερο μέρος τοῦ κορμοῦ (ὕψος 0.50 μ. περίπου). Πιθανῶς ὁμως τὰ ὑπόλοιπα μέρη τοῦ σώματος δὲν εἶχαν κατασκευαστεῖ ποτέ. "Αν κρίνει κανεῖς ἀπ' τὴ χοντρικὴ ἐπεξεργασία τοῦ σωζόμενου κορμοῦ, φαίνεται πὼς τὸ ἄγαλμα τὸ εἶχε ἐγκαταλείψει ὁ γλύπτης ἡμιτελὲς στὸ λατομεῖο ἀπὸ κάποια ἄγνωστη αἰτία. Τέλος, ἀπὸ ἄσπρο ὕλικὸ τοῦ λατομείου αὐτοῦ εἶναι κατασκευασμένο ἓνα ἐνεπίγραφο ἐπιτύμβιο ἀνάγλυφο (διαστάσεων 0.62 μ. × 0.80 μ.) τοῦ 3ου μ.Χ. αἰῶνα πού βρίσκεται σήμερα ἐντοιχισμένο στὴ βρῦση τοῦ μοναστηριοῦ τοῦ 'Αγίου Πνεύματος<sup>1</sup>. 'Απ' τὴν παράσταση τοῦ Θράκα καβαλάρη καὶ τὶς ἀνορθογραφίες στὴν ἐλληνικὴ ἐπιγραφή τοῦ ἀναγλύφου συμπεραίνεται πὼς ἀνῆκε σὲ κάποια ντόπια ἐξελληνισμένη θρακικὴ οἰκογένεια.

'Ασφαλῶς ὁμως τὸ μάρμαρο τοῦ λατομείου δὲν προοριζόταν γιὰ τοπικὴ μόνον χρῆση. 'Ιδιαίτερα τὸ ἄσπρο μάρμαρο, λόγω τῆς καλῆς ποιότητάς του, θά εἶχε μεγάλῃ ζήτηση στὸ ἐμπόριο καὶ θά ἐξαγόταν στὴ γύρω τουλάχιστο περιοχὴ καὶ κυρίως στὰ πεδινὰ πολίσματα πού δὲν ἐθέταν δικὰ τους λατομεῖα. "Ἐτσι μόνον ἐξηγεῖται ὁ τεράστιος σωρὸς τῆς λατύπης κι ἀκόμη τὸ γεγονός πὼς ἀπὸ ἄσπρο ὕλικὸ τοῦ λατομείου αὐτοῦ εἶναι κατασκευασμένα τὸ ἀνάγλυφο τοῦ καβαλάρη<sup>2</sup> ἀπ' τὴν κώμη 'Ολδηνῶν (ἢ Σολδηνῶν)<sup>3</sup> καὶ ἡ ζωφόρος μὲ ἀνάγλυφον μυθολογικὴ παράσταση<sup>4</sup> ἀπ' τὸ ἀρχαῖο πόλισμα ἀγνώστου ὀνόματος πλάι στὸ σημ. χωριὸ Τούμπα<sup>5</sup>. 'Ακόμη τὸ ἴδιο μάρμαρο ἔχει χρησιμοποιηθεῖ σ' ὀρισμένα ἀνάγλυφα ρωμαϊκῆς ἐποχῆς καὶ σ' ἓνα ἀκέφαλο γυναικεῖο ἄγαλμα τοῦ 2ου-3ου μ.Χ. αἰῶνα<sup>6</sup>, τὰ ὁποῖα, καθὼς εἶναι ἄγνωστος ὁ τόπος προέλευσής τους<sup>7</sup>, μποροῦμε νὰ ὑποθέσουμε ὅτι προέρχονται ἀπὸ γειτονικὰ χωριὰ (Ν. Σούλι, Τούμπα, Ν. Σκοπὸ ἢ ἀκόμη καὶ "Άγιο Πνεῦμ")<sup>8</sup>.

1. Βλ. Δ. Σ α μ σ ἄ ρ η, 'Η Κοινότης τοῦ 'Αγίου Πνεύματος Σερρῶν ἐπὶ τουρκοκρατίας, Θεσσαλονίκη 1971, σ. 21.

2. Στὸ 'Αρχαιολογικὸ Μουσεῖο τῶν Σερρῶν.

3. Γι' αὐτὴν βλ. Δ. Σ α μ σ ἄ ρ η, 'Ιστορικὴ γεωγραφία τῆς 'Ανατολικῆς Μακεδονίας κατὰ τὴν ἀρχαιότητα, Θεσσαλονίκη 1976, σ. 132-34.

4. Στὸ 'Αρχαιολογικὸ Μουσεῖο τῶν Σερρῶν.

5. Γι' αὐτὸ βλ. Σ α μ σ ἄ ρ η, 'Ιστορικὴ γεωγραφία, σ. 179.

6. Στὸ 'Αρχαιολογικὸ Μουσεῖο τῶν Σερρῶν.

7. Τὰ εὑρήματα αὐτὰ εἶναι ἀπ' τὴ γνωστὴ συλλογὴ τοῦ Α' Γυμνασίου 'Αρρένων Σερρῶν, πού εἶχαν συγκεντρωθεῖ ἐκεῖ πρὶν ἀπὸ 50 χρόνια περίπου, χωρὶς ν' ἀναγραφεῖ πουθενὰ ὁ τόπος προέλευσής τους. "Ἐτσι ἐμείναν ὡς τῶρα ἀνεκμετάλλευτα γιὰ τὴν τοπικὴ ἱστορία.

8. Δὲν πιστεύουμε πὼς ἀνῆκουν στὴν ἀρχαία Σίρι (σημ. Σέρρες), γιὰτὶ ἡ πόλη αὐτὴ

Ἄπ' τῆ χρήση τοῦ μαρμάρου στὰ παραπάνω δείγματα γλυπτικῆς, ποὺ ἀνήκουν στὴ ρωμαϊκὴ ἐποχὴ, συμπεραίνεται πὼς τὸ λατομεῖο λειτουργοῦσε τὴν ἐποχὴ αὐτὴ καὶ ἰδιαίτερα τὸν 1ο-3ο μ.Χ. αἰώνα<sup>1</sup>. Δυστυχῶς δὲν ἔχουμε χρονολογικὲς ἐνδείξεις γιὰ λειτουργία αὐτοῦ σὲ πρωϊμότερη ἐποχὴ. Ἔτσι δὲν ἀποκλείεται ν' ἄνοιξε γιὰ πρώτη φορὰ τὴ ρωμαϊκὴ ἐποχὴ καὶ ἰδίως τὸν 1ο-3ο μ.Χ. αἰώνα, τότε δηλ. ποὺ ὑπῆρχε στὴν περιοχὴ μεγάλῃ ζήτηση τοῦ ὕλικου γιὰ τὴν κατασκευὴ ἐπιτύμβιων κυρίως ἀναγλύφων. Πάντως, ἂν κρίνουμε ἀπ' τὸν τεράστιο σωρὸ λατύπης, ποὺ εἶχε συσσωρευτεῖ ἀπ' τὸ «ξεχόντρισμα» δεκάδων μαρμάρινων δόμων, καθὼς κι ἀπ' τὸ λιθόστρωτο δρόμο ποὺ μὲ τόσο κόπο καὶ ἔξοδα κατασκευάστηκε, τὸ λατομεῖο θὰ πρέπει νὰ λειτουργήσῃ γιὰ μακρὸ χρονικὸ διάστημα. Ἐπειδὴ μάλιστα τίποτε δὲ μαρτυρεῖ βίαιη ἐγκατάλειψή του, πιστεύουμε πὼς ἡ λειτουργία του ἔπαισε τότε μόνον, ὅταν ἔπαυσαν καὶ οἱ παραγγελίες μαρμάρου γιὰ ἀγάλματα καὶ ἀνάγλυφα, δηλ. στὰ μέσα περίπου τοῦ 4ου μ.Χ. αἰώνα.

Ὅσο γιὰ τὴν ἐκμετάλλευσή του, εἶναι φανερὸ πὼς τὸ λατομεῖο ἀνῆκε στὸ πλησιέστερο ἀρχαῖο πόλισμα ποὺ ἔχνη του εἶχαμε ἐντοπίσει—πρὶν ἀπὸ μιὰ δεκαετία περίπου—ἀκριβῶς πλάι (δυτικὰ) στὸ σημ. χωριὸ Ἅγιο Πνεῦμα, δηλ. 5 περίπου χλμ. ΝΔ τοῦ λατομείου<sup>2</sup>. Ἄπ' τὸ πόλισμα αὐτὸ διασφύονται σήμερα ὀρισμένα λείψανα τοῦ κάστρου του πάνω σ' ἓνα ὄχυρὸ λόφο, γνωστὸ στοὺς ντόπιους μὲ τ' ὄνομα «Γραντῆς κοκ». Νότια τοῦ κάστρου φαίνεται πὼς ἐκτείνονταν τὰ σπίτια τοῦ πολισίματος ὡς κάτω στὸ λόφο «Κούτρα», ὅπου ἔχουμε ἐντοπίσει τὸ ἀρχαῖο νεκροταφεῖο του μὲ κιβωτιόσχημους καὶ λαξευτοὺς τάφους. Ἐπίσης ἀρκετοὺς λαξευτοὺς σὲ βράχους τάφους βρήκαμε σκόρπιους στοὺς λόφους βόρεια τοῦ κάστρου. Ἄπ' τὰ ἐπιφανειακὰ εὐρήματα (ἐπιγραφές, ὄστρακα καὶ νομίσματα) φαίνεται πὼς πρόκειται γιὰ κάποιον θρακικὸ πόλισμα, τὸ ὁποῖο παρουσιάζει συνεχῆ ζωὴ ὡς τὸ τέλος τῆς βυζαντινῆς ἐποχῆς<sup>3</sup>.

θὰ εἶχε δικὸ τῆς λατομεῖο μαρμάρου, ποὺ, σύμφωνα μὲ τὴ συνθήεια τῶν ἀρχαίων, θὰ βρισκόταν σὲ κοντινὴ ἀπόσταση ἀπ' αὐτήν.

1. Μᾶς εἶναι γνωστὰ δυὸ ἄλλα λατομεῖα μαρμάρου ρωμαϊκῆς ἐποχῆς στὴν Ἀνατολικὴ Μακεδονία: τὸ λατομεῖο τῶν Φιλίππων (βλ. P. Collart-P. Ducey, *Philippes I. Les reliefs rupestres*, Paris 1975, σ. 12-13) καὶ ἓνα ἄλλο στὴν περιοχὴ τῆς Καβάλας (στὴ θέση «Τζαρι») ἀπ' τὸ ὁποῖο μᾶς παραδόθηκε σὲ μιὰ ἐπιγραφή (1ου μ. Χ. αἰ.) τὸ ὄνομα τοῦ ἐπιστάτη τῶν λατόμων («ὁ ἐπὶ τῶν λατόμων»), βλ. Γ. Μπακαλάκη, Θρακικὰ εὐχαριστήρια εἰς τὸν Δία, «Θρακικὰ» 6(1935)305-310 [= REG 49(1936)371].

2. Βλ. Σαμσάρη, Ἡ Κοινότης τοῦ Ἁγίου Πνεύματος, σ. 18-21, τοῦ ἴδιου, Ἱστορικὴ γεωγραφία, σ. 176.

3. Παρὰ τὴν πιθανὴ ἐγκατάσταση Μακεδόνων καὶ ἀργότερα Ρωμαίων ἀποίκων ἢ παρίκων στὸ πόλισμα, οἱ Θράκες κάτοικοί του θὰ ἀποτελοῦσαν μιὰ συντριπτικὴ πλειοψηφία ὡς τὸ τέλος τῆς ἀρχαιότητος, ὁπότε πιά ἐξελληνίζονται τελείως. Πρβλ. τὴν ἐξελληνισμένη ντόπια θρακικὴ οἰκογένεια στὴν προηγούμενη σελίδα.

Τὸ πόλισμα αὐτὸ ὑπαγόταν στὴ χώρα τῆς Ὀδομαντικῆς, ποὺ εἶχε πρωτεύουσα τὴ γειτονικὴ πόλη τῆς Σίριος (σημ. Σέρρες)<sup>1</sup>. Ὑστερα ἀπ' τὴ μακεδονικὴ κατάκτηση ὑπῆχθη πιθανῶς στὴν ἀστικὴ περιφέρεια τῆς Ἀμφίπολης κι ἀργότερα, μὲ τὴν ἴδρυση τῆς ρωμαϊκῆς ἀποικίας τῶν Φιλιππῶν, συμπεριλήφθηκε στὴν ἐκτεταμένη χώρα (territorium) αὐτῆς. Ὅπως συμπεραίνεται μάλιστα ἀπὸ μιὰ λατινικὴ ὀροθετικὴ ἐπιγραφὴ, ποὺ βρέθηκε στὸ διπλανὸ χωριὸ Ν. Σούλι<sup>2</sup>, θὰ πρέπει νὰ ἦταν ὁ τελευταῖος πρὸς δυσμὰς vicus τῆς ἀποικίας τῶν Φιλιππῶν.

Δυστυχῶς τὸ ἀρχαῖο (θρακικὸ καὶ ἐλληνικὸ) ὄνομα τοῦ πολισματος δὲν μᾶς διασώθηκε ἀπ' τὴν ἀρχαία παράδοση. Εἴμαστε ὁμως τουλάχιστον βέβαιοι πὼς τὴν ὄψιμη βυζαντινὴ ἐποχὴ ὀνομαζόταν «Μονόσπητον» καὶ «Μονοσπήτια»<sup>3</sup>. Ἡ ὀνομασία αὐτὴ εἶναι φανερὸ πὼς προῆλθε ἀπ' τὸ γνωστὸ ὄνομα τῶν ἀγροτικῶν ἐπαύλεων «Μονοίκια»<sup>4</sup> μὲ μετάφραση τοῦ β' συνθετικοῦ του. Καὶ πιθανῶς «Μονοίκιον» θὰ ἦταν καὶ ὁ ἀρχικὸς τύπος τοῦ ὀνόματος τοῦ γειτονικοῦ βουνοῦ, τὸ ὁποῖο σ' ἐγγραφα τῶν ὑστεροβυζαντινῶν χρόνων μνημονεῖται ὡς «ὄρος τοῦ Μενοικέως» (σημ. Μενοίκιον)<sup>5</sup>.

Τὸ βυζαντινὸ ὄνομα τοῦ πολισματος δὲν θὰ πρέπει νὰ ἦταν ἄσχετο μὲ τ' ὄνομα αὐτοῦ κατὰ τὴ ρωμαϊκὴ ἐποχὴ. Σ' αὐτὸ τουλάχιστο τὸ συμπέρασμα ὀδηγοῦμαστε, ἂν συσχετίσουμε σημασιολογικὰ τ' ὄνομά του μὲ τὸ γεγονός ὅτι στὴν περιοχὴ τοῦ πολισματος ὑπῆρχαν, γιὰ λόγους ἀσφάλειας, ἀρκετὲς ἀγροτικὲς ἐπαύλεις (villae rusticae) Ρωμαίων, ἀπόμαχων τοῦ ρωμαϊκοῦ στρατοῦ, μιὰ ποὺ τὸ πόλισμα βρισκόταν στὰ σύνορα τῆς ρωμαϊκῆς ἀποικίας τῶν Φιλιππῶν. Τέλος, ἂν πάρουμε ὑπόψη μας τὸ γεγονός πὼς τὰ ἐλληνικὰ δνόματα σχεδὸν ὄλων τῶν πολισμάτων διατηρήθηκαν καὶ μετὰ τὴ ρωμαϊκὴ κατάκτηση, μπορούμε νὰ υποθέσουμε μὲ ἀρκετὴ βεβαιότητα πὼς καὶ τὸ ἐλληνικὸ ὄνομα τοῦ πολισματος, ποὺ εἶχε δοθεῖ, μετὰ τὴ μακεδονικὴ κατάκτηση, σ' ἀντικατάσταση τοῦ παλιότερου—ἄγνωστου σὲ μᾶς—θρακικοῦ ὀνόματος,

1. Ἀπ' τίς πηγὲς μᾶς εἶναι γνωστὰ τὰ ὀνόματα 5 πόλεων καὶ 1 κώμης τῆς Ὀδομαντικῆς, βλ. Σ α μ σ ἄ ρ η, Ἱστορικὴ γεωγραφία, σ. 126 κ.ε.

2. CIL, III, 14206<sup>4</sup> [=Δ ή μ ι τ σ α, Ἡ Μακεδονία ἐν λίθοις φβεγγομένοις καὶ μνημοῖς σοῦζομένοις, Ἀθήναι 1896, ἀρ. 825].

3. Β λ. Σ α μ σ ἄ ρ η, Ἡ Κοινότης τοῦ Ἁγίου Πνεύματος, σ. 21-22.

4. D u C a n g e, στή λ. «Μονοίκια, dicuntur rurales paroeciae, αἱ ἐν ἐσχάταις κείμεναι ... Ἀγροτικὰς παρικίας λέγει, τοὺς ἰδιωτῆτας τῶν ἐκκλησιῶν ἀγρούς, καὶ μὴ ἀνανεκοινομένους, ὅλως ὄντας ἐν τισὶ κώμαις ἢ καὶ χωρίοις, οὗς καὶ Μονοίκια νῦν λέγουσιν...». Πρβλ. χρυσόβουλλο τοῦ Στεφάνου Δουσάν (A. G u i l l o u, Les archives de Saint-Jean-Prodrome sur le mont Ménécée, Paris 1955, ἀρ. 39), ὅπου φαίνεται καθαρὰ πὼς τὰ «Μονοσπήτια» ταυτίζονται σημασιολογικὰ μὲ τὰ «Μονοίκια»: «...χωρίον τὰ Μονοσπήτια μετὰ... τῶν παροίκων καὶ παρακαθημένων».

5. Β λ. Σ α μ σ ἄ ρ η, ὀ.π., σ. 11, σημ. 1, ὅπου καὶ οἱ παραπομπὲς στὶς πηγές.

θὰ ἦταν «Μονοίκιον» (ἢ «Μονοίκια») ἢ τὸ πιὸ πιθανὸ «Μόνοικος», ποῦ δὲν ἦταν καὶ ἄγνωστο στὴν ἀρχαία τοπωνυμολογία<sup>1</sup>.

Ἑταιρεία Μακεδονικῶν Σπουδῶν

ΔΗΜΗΤΡΗΣ Κ. ΣΑΜΣΑΡΗΣ

---

1. Πρβλ. τὸ μασσαλιώτικο πόλισμα καὶ λιμάνι τῆς Λιγυρίας «Μόνοικος» (σημ. Μονακό): Στραβ. IV, 6, 3: «Ὁ δὲ τοῦ Μονοίκου λιμὴν ὄρμος ἐστὶν οὐ μεγάλας οὐδὲ πολλαῖς ναυσίν, ἔχων ἱερὸν Ἑρακλέους Μονοίκου καλουμένου». Στεφ. Βυζ. στὴ λ. «Μόνοικος, πόλις Λιγυστική· Ἐκαταῖος Εὐρώπη. Τὸ ἐθνικὸν Μονοίκιος».—Κάτι τέτοιο προφανῶς εἶχε σκεφτεῖ καὶ τὸ Συμβούλιο Τοπωνυμῶν ποῦ, σ' ἀντικατάσταση τοῦ ξενικοῦ ὀνόματος «Βεζνίκο», ἔδωσε στὸ χωριὸ τ' ὄνομα «Μόνοικος» ἢ «Μόνοικον» (Δ. 28-12-1926, ΦΕΚ Α 7/1927). Οἱ κάτοικοι ὁμῶς τοῦ χωριοῦ, θεωρώντας αὐτὸ κακόηχο, ζήτησαν τὴ μετονομασία του σὲ «Ἅγιο Πνεῦμα» (Δ. 15-1-1930, ΦΕΚ Α 51/1930).

## R É S U M É

Dimitrios K. Samsaris, Les carrières de marbre du village antique de Monoikos(?) Odomantique.

Dans le présent article on publie les carrières de marbre blanc et gris que j'ai découverts sur deux collines aux pieds du mont de Ménoikion—dans la région du village actuel d'Agion Pneuma, qui est situé 14,5 km à l'est de Serrès.

Les vestiges de l'exploitation antique montrent bien qu'il s'agit des carrières dites «perpendiculaires» ou «superficielles» où la taille se fait par échelons. Sur la surface des deux collines j'ai trouvé 45 places de «détachements» de marbre gris où les traces d'anciens outils sont encore très visibles. Entre les deux collines il y a un énorme tas de petits morceaux de marbre blanc, qui sont y rejetés par les tailleurs de pierre. Dans ce tas de rebuts j'ai trouvé trois pièces de sculpture, qui ont été abandonnées par les sculpteurs.

D'un point situé entre les deux collines part une route pavée ancienne, qui servait au transport du marbre taillé. On voit encore des vestiges de cette route quand on fait le parcours du village d' Agion Pneuma jusqu' aux carrières.

Il ressort de la recherche qu'on a utilisé le marbre gris aux stèles funéraires. Par contre, le marbre blanc—étant semblable au marbre de Paros—servait surtout à l'architecture et à la sculpture. On voit bien l'utilisation du marbre blanc à une stèle funéraire (IIIe siècle ap. J. Chr.) d'une famille thrace hellénisée qu' on a trouvée dans la région du village d'Agion Pneuma. On reconnaît aussi le même marbre à quelques oeuvres de sculpture au musée archéologique de Serrès.

On arrive à la conclusion que les carrières ont été en fonction dans le cours des trois premiers siècles ap. J. Chr. L'exploitation de celles-ci appartenait au village antique le plus proche, dont j'ai découvert (en 1967) les ruines près du village actuel d'Agion Pneuma, à une distance de 5 km S.-O. des carrières. Il s'agit d'un village thrace qui portait à l'époque byzantine le nom de «Monospetia» ou «Monoikia» et à l'époque gréco-romain probablement le nom «Monoikos».